



SyncMaster 931C



Installation des pilotes



Installation des programmes





La couleur et l'aspect du produit peuvent varier en fonction du modèle, et ses spécifications peuvent être modifiées sans préavis pour des raisons d'amélioration des performances.

- Consignes de sécurité
- Introduction
- Connexions
- Utilisation du logiciel
- Réglage du moniteur
- Dépannage
- Caractéristiques techniques
- Information

○ Consignes de sécurité

Notation Alimentation Installation Nettoyage et utilisation Autres

▣ Notation

**Merci de lire attentivement les consignes de sécurité.
Elles ont été définies pour éviter tout dommage
à l'appareil et pour éviter toute blessure à l'utilisateur.**

! Avertissement / Attention



Ne pas suivre les consignes marquées par ce symbole pourrait avoir comme conséquence des blessures corporelles ou des dommages sur le matériel.

! Signification des symboles



Intérdit



Important à lire et à comprendre dans toutes les circonstances.



Ne pas démonter



Déconnecter la prise de la sortie du courant.



Ne pas toucher



Mettez dans un endroit stable pour empêcher une décharge électrique.

Notation Alimentation Installation Nettoyage et utilisation Autres

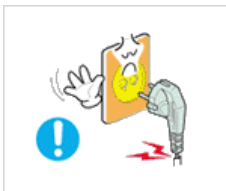
▣ Alimentation



Lorsque vous ne vous en êtes pas servi depuis longtemps, placez votre ordinateur personnel (Pc) en mode DPMS.
Si vous avez un économiseur d'écran, installez-le pour activer le mode d'écran.

[Raccourci vers les instructions anti-rémanence](#)

- ▣ Ne pas utiliser une prise endommagée ou desserrée.
- Ceci peut causer un choc électrique ou un incendie.



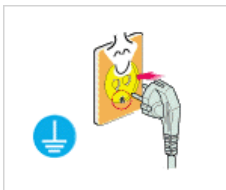
❑ Ne pas débrancher une prise en la tirant par son cordon.

- ▶ Ceci peut causer un choc électrique ou un incendie.



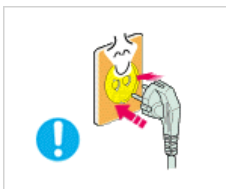
❑ Utiliser uniquement des prises correctement reliées à la terre.

- ▶ Un sol inadapté peut causer un choc électrique ou un incendie.



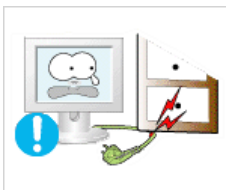
❑ Branchez la prise d'alimentation, en veillant à ce qu'elle ne bouge pas.

- ▶ Une mauvaise connexion entraîne des risques d'incendie.



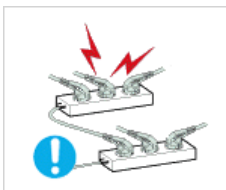
❑ Ne pas tordre ni la prise ni son cordon. Ne pas poser d'objet lourd sur ces deux éléments. Cela pourrait provoquer des dommages.

- ▶ Ceci peut causer un choc électrique ou un incendie.



❑ Ne pas brancher trop multiprises ou de cordons à une même prise.

- ▶ Ceci peut causer incendie.



❑ Ne débranchez pas le cordon d'alimentation lorsque le moniteur est sous tension.

- ▶ Cela pourrait entraîner une surtension et endommager le moniteur.



❑ N'utilisez pas le cordon d'alimentation lorsque la prise ou le connecteur est poussiéreux.

- ▶ Si la prise ou le connecteur est poussiéreux, nettoyez-le avec un chiffon sec.
- ▶ L'utilisation du cordon d'alimentation avec une prise ou un connecteur poussiéreux peut provoquer un choc électrique ou un incendie.

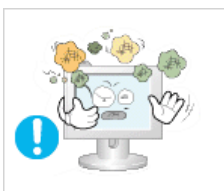


Installation



Veillez à contacter un centre de services homologué lorsque vous installez votre écran dans un endroit très poussiéreux, humide, exposé à des températures élevées ou faibles ou à des produits chimiques, ou s'il fonctionne sans interruption, par exemple dans les aéroports, les gares, etc.

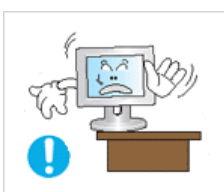
Si vous ne le faites pas, vous risquez d'endommager gravement votre écran.



- ▣ Mettez votre moniteur dans un endroit peu humide et non poussiéreux.
 - ▶ Un choc électrique ou un incendie peuvent être provoqués à l'intérieur du moniteur.



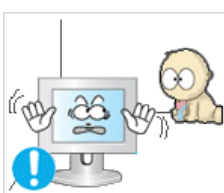
- ▣ Ne pas faire tomber le moniteur si vous le déplacez.
 - ▶ Ceci peut endommager le moniteur ou blesser les utilisateurs.



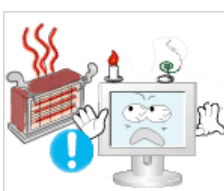
- ▣ Installez la base du moniteur dans une vitrine ou sur une étagère de façon à ce que l'extrémité de la base ne dépasse pas de la vitrine ou de l'étagère.
 - ▶ S'il tombait, le produit pourrait s'endommager ou blesser quelqu'un.



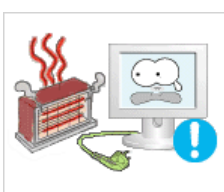
- ▣ Ne placez pas le produit sur une surface instable ou trop petite.
 - ▶ Placez le produit sur une surface plane et stable, pour éviter qu'il ne tombe et blesse quelqu'un, tout particulièrement un enfant.



- ▣ Ne placez pas le produit directement sur le sol.
 - ▶ Quelqu'un pourrait trébucher dessus, tout particulièrement un enfant.



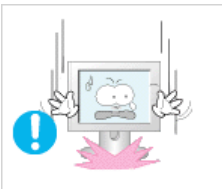
- ▣ Conservez tout objet inflammable (bougies, insecticides ou cigarettes) à distance du produit.
 - ▶ Cela pourrait provoquer un incendie.



- ▣ Conservez tout appareil chauffant à distance du câble d'alimentation.
 - ▶ La fonte du revêtement du câble peut entraîner un risque de choc électrique ou d'incendie.



- ❑ N'installez pas le produit dans un environnement mal ventilé, par exemple une étagère, un placard, etc.
 - ▶ Toute augmentation de la température interne entraîne un risque d'incendie.



- ❑ Placer le moniteur sur une surface plane et stable.
 - ▶ Il peut être ainsi abîmé ou cassé.



- ❑ Ne pas utiliser le moniteur sans son support.
 - ▶ La surface de TFT-LCD peut ainsi être abîmée.



- ❑ L'installation du support mural doit être réalisée par un installateur professionnel.
 - ▶ Un personnel non qualifié pourrait se blesser lors de l'installation. Utilisez uniquement le matériel d'installation spécifié dans le mode d'emploi.



- ❑ Lors de l'installation du produit, veillez à le maintenir éloigné d'au moins 10 cm du mur afin d'assurer une bonne ventilation.
 - ▶ Une ventilation insuffisante peut provoquer une augmentation de température interne du produit. Cela entraîne une réduction de la durée de vie des composants réduite et une diminution des performances.



- ❑ Conservez l'emballage plastique (sac) hors de portée des enfants.
 - ▶ L'enfant risque de suffoquer s'il joue avec l'emballage plastique (sac).

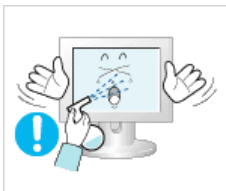
Notation Alimentation Installation Nettoyage et utilisation Autres

Nettoyage et utilisation

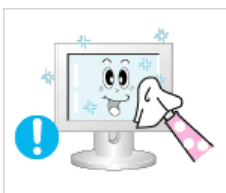


Lorsque vous voulez nettoyer le boîtier du moniteur ou la surface de l'écran (TFT-LCD), essuyez avec un tissu doux légèrement humide.

- ❑ Ne pas pulvériser le détergent directement sur le moniteur.
 - ▶ Ceci peut causer des dommages, choc électrique ou un incendie.



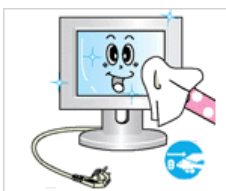
- ▶ Utiliser le détergent recommandé avec un chiffon doux.



- ▶ Si le connecteur entre la prise et la broche est poussiéreux ou sale, le nettoyer correctement avec un chiffon sec.

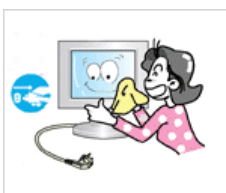


- ▶ Un connecteur sale peut causer une décharge électrique ou un incendie.



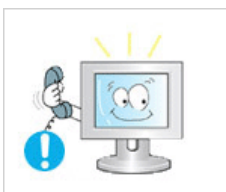
- ▶ Assurez-vous que le cordon d'alimentation est débranché avant de nettoyer le produit.

- ▶ Ceci pourrait provoquer un choc électrique ou un incendie.



- ▶ Débranchez le cordon d'alimentation de la prise secteur et essayez le produit à l'aide d'un chiffon doux et sec.

- ▶ N'utilisez pas de produit chimique, tels que de la cire, du benzène, de l'alcool, du diluant, de l'insecticide, du désodorisant, du lubrifiant ou du détergent.



- ▶ Prenez contact avec le [Centre de Service](#) ou le Centre Clientèle pour procéder au nettoyage de l'intérieur tous les ans.

- ▶ L'intérieur du produit doit rester propre.
L'accumulation de poussières à l'intérieur du produit pendant une longue période peut provoquer un dysfonctionnement ou un incendie.

Notation Alimentation Installation Nettoyage et utilisation Autres

Autres

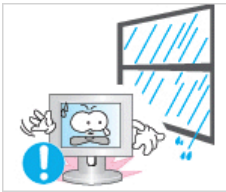


- ▶ Ne pas enlever le panneau supérieur ni le panneau arrière.

- ▶ Ceci peut causer un choc électrique ou un incendie.
Demander cette opération à un personnel de service qualifié.

- ▶ Déconnecter le moniteur s'il ne fonctionne pas normalement, si vous notez des bruits ou des odeurs inhabituels. Contactez votre revendeur ou [service agréé](#).

- ▶ Ceci peut causer un choc électrique ou un incendie.



⚠ Ne placez pas le produit dans un environnement exposé à l'essence, à la fumée ou à l'humidité ; n'installez pas le produit dans un véhicule.

- ▶ Cela peut gêner son fonctionnement ou provoquer un incendie. Éviter plus particulièrement d'utiliser votre moniteur près d'une source d'eau ou à l'extérieur s'il venait à neiger ou à pleuvoir.



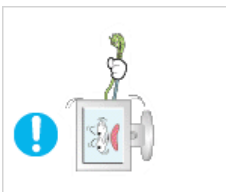
⚠ Si le moniteur tombe ou si son enveloppe est abîmée, éteignez-le et débranchez la prise de courant. Contactez ensuite le [Centre d'Assistance](#).

- ▶ Le moniteur pourrait mal fonctionner, provoquant une électrocution ou un incendie.



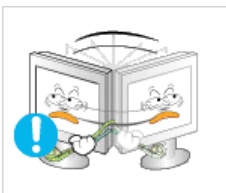
⚠ Laissez votre moniteur éteint en cas d'orage et d'éclairs ou lorsque vous avez besoin de le laisser inutilisé pendant une période assez longue.

- ▶ Le moniteur pourrait mal fonctionner, provoquant une électrocution ou un incendie.



⚠ N'essayez pas de déplacer le moniteur en tirant uniquement sur le fil ou sur le câble de signal.

- ▶ Ceci peut causer un choc électrique, un incendie ou des blessures.



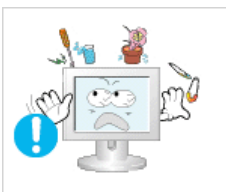
⚠ Ne pas déplacer le moniteur de droite ou à gauche en tirant sur le cordon d'alimentation ou sur le câble vidéo.

- ▶ Ceci peut causer un choc électrique, un incendie ou des blessures.



⚠ Ne pas couvrir les ouvertures du moniteur.

- ▶ Une mauvaise ventilation peut causer une panne ou un incendie.



⚠ Ne pas placer de récipient contenant de l'eau, des produits chimiques ou de petits objets métalliques sur le moniteur.

- ▶ Cela peut gêner son fonctionnement ou provoquer un incendie. Si un corps étranger venait à tomber dans le moniteur, débranchez la prise électrique et contactez le [Centre d'Assistance](#).

⚠ Conservez le produit à distance de tout aérosol chimique ou de toute substance inflammable.



- ▶ Ceci peut causer une explosion ou un incendie.



- ▶ Ne jamais insérer d'objet métallique dans les ouvertures du moniteur.
 - ▶ Ceci peut causer un choc électrique, un incendie ou des blessures.



- ▶ N'insérez aucun objet métallique, comme un câble ou un foret, et aucun objet inflammable, comme un morceau de papier ou une allumette, dans le ventilateur, la prise casque ou les prises AV.
 - ▶ Cela pourrait en effet provoquer un incendie ou un choc électrique. Si une substance étrangère ou de l'eau pénètre dans le produit, mettez-le hors tension, débranchez le connecteur d'alimentation de la prise murale et contactez le [centre de services](#).

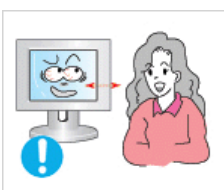


- ▶ Si vous visualisez un écran fixe pendant une longue période de temps, une image résiduelle ou floue peut apparaître.
 - ▶ Passez en mode économie d'énergie ou réglez l'économiseur d'écran sur image mobile lorsque vous devez vous éloigner du moniteur pendant une période prolongée.



- ▶ Réglez la résolution et la fréquence aux niveaux appropriés à votre modèle.
 - ▶ Des niveaux de résolution et de fréquence qui ne sont pas adaptés peuvent abîmer votre vue.

19 pouces (48 cm) - 1280 X 1024



- ▶ Regarder le moniteur de trop près peut entraîner des troubles de la vision.



- ▶ Pour réduire la fatigue oculaire, faites une pause d'au moins cinq minutes toutes les heures lorsque vous êtes devant le moniteur.



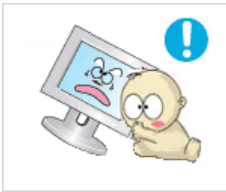
- ▶ N'installez pas le produit sur une surface non stable ou irrégulière ni dans un endroit soumis à des vibrations.
 - ▶ S'il tombait, le produit pourrait s'endommager ou blesser quelqu'un. L'utilisation du produit dans un endroit soumis à des vibrations peut raccourcir sa durée de vie ou entraîner un début d'incendie.

- ▶ Débranchez le cordon d'alimentation lorsque vous déplacez l'écran. Vérifiez que tous les câbles, y compris celui de l'antenne et ceux reliant d'autres appareils, sont



débranchés avant de déplacer le moniteur.

- ▶ Un câble non débranché peut être endommagé et occasionner un incendie ou un choc électrique.



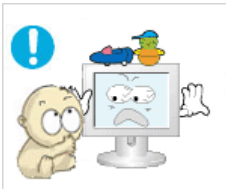
- ▶ Tenez le produit hors de portée des enfants, qui pourraient l'endommager en s'y accrochant.

- ▶ La chute d'un produit peut causer des blessures et parfois la mort.



- ▶ Si vous prévoyez de ne pas utiliser le produit pendant une longue période, débranchez-le.

- ▶ Le non-respect de cette instruction peut entraîner une émission de chaleur due à l'accumulation de poussière ou une dégradation de l'isolation, dont peut découler un choc électrique ou un incendie.



- ▶ Ne placez pas d'objets pouvant attirer un enfant (jouets favoris ou objets tentants) sur le produit.

- ▶ L'enfant pourrait tenter d'escalader le produit pour récupérer cet objet. Ceci pourrait entraîner la chute de l'objet, qui peut blesser ou même tuer l'enfant.



- ▶ Lorsque vous soulevez ou déplacez le moniteur, ne le basculez pas en ne tenant que le socle.

- ▶ Le moniteur risquerait de chuter et d'être endommagé, voire de blesser quelqu'un.

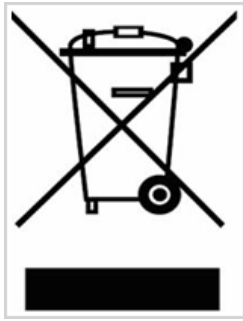
▶ Position assise correcte pour l'utilisation du moniteur



- ▶ Essayez d'avoir une position correcte lors de l'utilisation du moniteur.

- Le dos doit être droit.
- Maintenez une distance d'environ 45 à 50 cm entre vos yeux et l'écran du moniteur. Regardez l'écran légèrement par dessus et ayez le moniteur bien en face de vous.
- Inclinez le moniteur vers le haut de 10 à 20 degrés. Réglez la hauteur du moniteur de façon à ce qu'il soit légèrement en dessous du niveau des yeux.
- Réglez l'angle du moniteur pour qu'il n'y ait pas de reflet de lumière sur l'écran.
- Les avant-bras doivent être perpendiculaires au corps. Les bras doivent être dans l'alignement des mains.
- L'angle de vos coudes doit être droit.
- L'angle de vos genoux doit être supérieur à 90 degrés. Ne décollez pas les pieds du sol. Ajustez la position des bras pour qu'ils soient en dessous du cœur.

(Applicable dans les pays de l'Union Européen et aux autres pays européens disposant de systèmes de collecte sélective)



Ce symbole sur le produit ou sa documentation indique qu'il ne doit pas être éliminé en fin de vie avec les autres déchets ménagers. L'élimination incontrôlée des déchets pouvant porter préjudice à l'environnement ou à la santé humaine, veuillez le séparer des autres types de déchets et le recycler de façon responsable. Vous favoriserez ainsi la réutilisation durable des ressources matérielles.

Les particuliers sont invités à contacter le distributeur leur ayant vendu le produit ou à se renseigner auprès de leur mairie pour savoir où et comment ils peuvent se débarrasser de ce produit afin qu'il soit recyclé en respectant l'environnement.

Les entreprises sont invitées à contacter leurs fournisseurs et à consulter les conditions de leur contrat de vente. Ce produit ne doit pas être éliminé avec les autres déchets commerciaux.

INFORMATIONS RELATIVES AU PRODUIT (Image sans fantôme résiduel)

Certains moniteurs LCD ou certaines télévisions peuvent présenter des signes de fantômes résiduels lorsque vous passez d'une image à une autre, surtout lorsque la même image est restée affichée longtemps.

Ce manuel vous décrit les conditions normales d'utilisation des produits LCD de sorte à éviter tout fantôme résiduel.

● Garantie

La garantie ne couvre pas les dommages causés par la rétention d'image. Les brûlures d'écran ne sont pas couvertes par la garantie.

● Qu'est-ce qu'un fantôme résiduel ?

Lors de l'utilisation normale d'un écran LCD, aucune rétention de pixels ne se produit. Cependant, lorsque la même image est affichée pendant longtemps, une légère différence électrique s'accumule entre les deux électrodes emprisonnant ainsi les cristaux liquides. Cela peut provoquer une accumulation de cristaux liquides dans certaines zones de l'affichage. Par conséquent, l'image précédente est maintenue même lors de l'affichage d'une nouvelle image vidéo. Tous les produits servant à l'affichage, y compris les affichages LCD, sont sujets à ce fantôme. Il ne s'agit pas d'un défaut au niveau du produit.

Pour éviter ce type d'inconvénient, veuillez suivre les suggestions suivantes :

● Éteindre, utiliser un écran de veille ou le mode Économie d'énergie

Ex)

- Éteignez votre appareil s'il ne doit rien afficher.
 - Éteignez votre appareil pendant 4 heures si vous venez de l'utiliser pendant 20 heures de suite.
 - Éteignez votre appareil pendant 2 heures si vous venez de l'utiliser pendant 12 heures de suite.
- Si possible, utilisez un écran de veille.
 - Sont recommandés les écrans de veille monocouleur ou affichant une image en mouvement.
- Réglez le moniteur en arrêt automatique en utilisant les paramètres PC des propriétés de l'affichage.

● Suggestions pour des applications particulières :

Ex) Aéroports, gares de transit, marchés financiers, banques et systèmes de contrôle

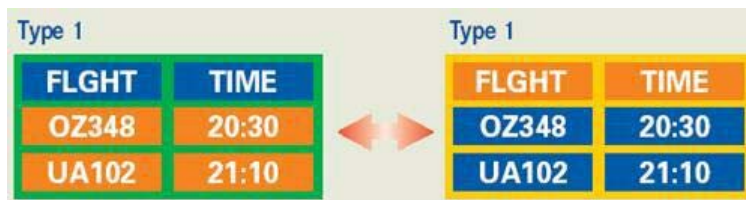
Nous vous conseillons de paramétrer le programme système de votre affichage comme suit :

● Informations relatives à l'affichage avec le logo ou l'image représentant un cycle.

Ex) Cycle : Affiche des informations pendant 1 heure puis affiche un logo ou une image qui bouge pendant 1 minute.

● Modifie périodiquement la couleur de l'information (utilise 2 couleurs différentes).

Ex) Alterne la couleur de l'information toutes les 30 minutes.



Évitez l'utilisation d'une association de caractères et de couleur d'arrière plan ayant une trop grande différence de luminance.

Évitez les couleurs grises pouvant faciliter l'apparition de fantômes résiduels.

- Évitez : les couleurs ayant de trop grandes différences de luminance (noir et blanc, gris).

Ex)



- Évitez : les couleurs ayant de trop grandes différences de luminence (noir et blanc, gris).
 - Modifiez la couleur des caractères et de l'arrière-plan toutes les 30 minutes.
- Ex)



- Toutes les 30 minutes, les caractères sont modifiés en tournant.
- Ex)

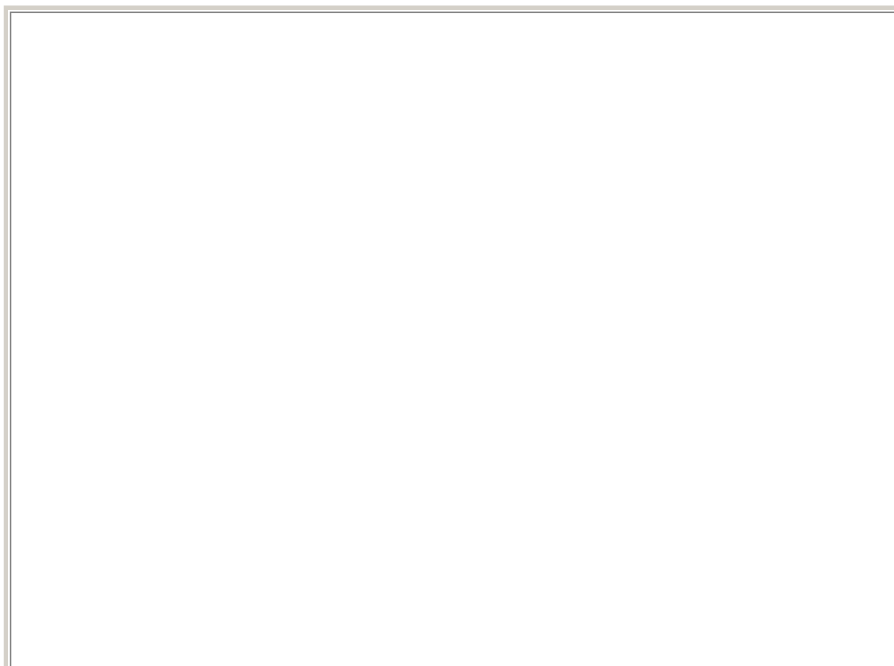


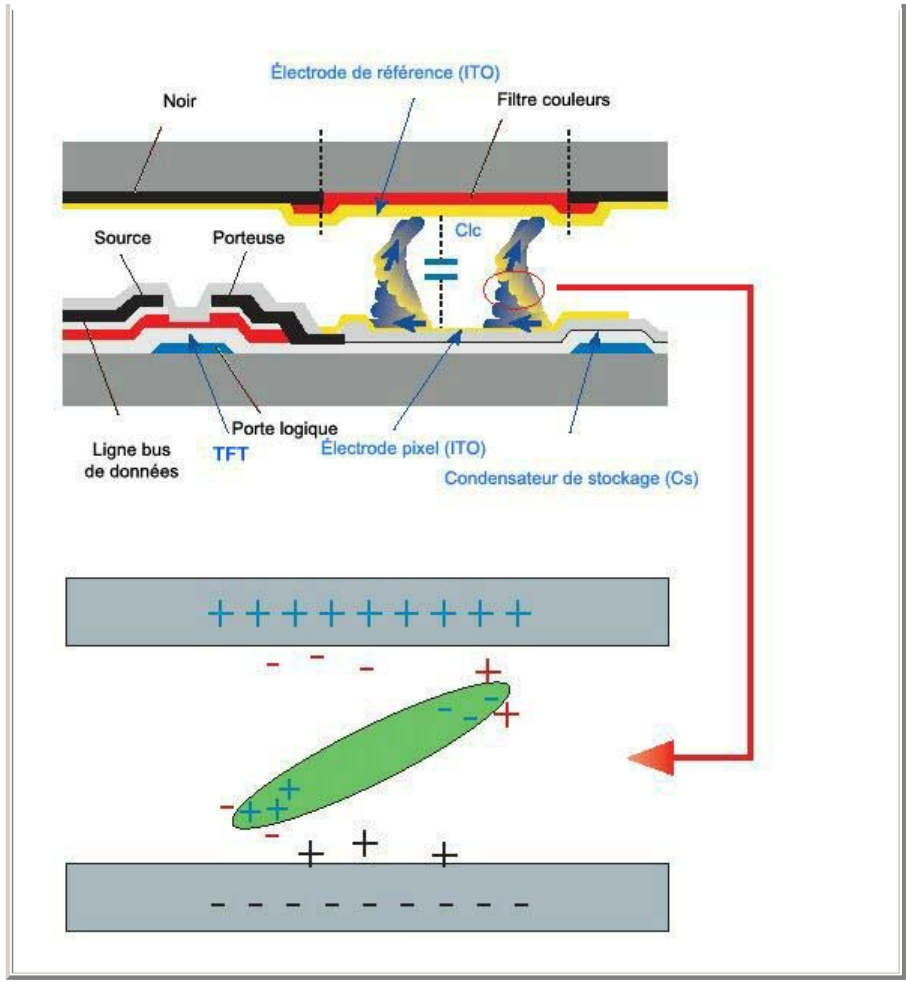
- **La meilleure méthode pour protéger votre moniteur des fantômes résiduels est de paramétrer votre ordinateur ou votre système pour qu'il fonctionne en écran de veille.**

Les fantômes résiduels ne doivent pas apparaître si l'écran LCD fonctionne dans des conditions normales.

Les conditions normales d'utilisation sont définies par un changement perpétuel des formes de la vidéo. Lorsque l'écran LCD a affiché pendant une longue période (+ de 12 heures) la même forme, il peut se former une légère différence de tension entre deux électrodes transformant les cristaux liquides (CL) en pixel. La différence de tension entre les électrodes augmente avec le temps, obligeant les cristaux liquides à se tasser.

Lorsque cela se produit, l'image précédente peut être encore visible bien que la forme affichée ait été modifiée





- Notre moniteur LCD respecte la norme ISO13406-2 Classe II contre les pixels défailants.



La couleur et l'aspect du produit peuvent varier en fonction du modèle, et ses spécifications peuvent être modifiées sans préavis pour des raisons d'amélioration des performance.

- Consignes de sécurité
- Introduction
- Connexions
- Utilisation du logiciel
- Réglage du moniteur
- Dépannage
- Caractéristiques techniques
- Information

○ Introduction

Fonctions Contenu de l'emballage Votre moniteur

▣ Fonctions

▣ RTA Moniteur

▣ RTA (Response Time Accelerator)

Fonction qui augmente la vitesse de réponse du panneau pour offrir un affichage vidéo plus net et plus naturel.

- RTA Mar. Active la fonction RTA pour que le panneau fonctionne à une vitesse de réponse plus élevée que sa vitesse initiale.
- RTA Arr. Désactive la fonction RTA de sorte que le panneau fonctionne à sa vitesse de réponse initiale.

✘ Si vous mettez l'appareil sous puis hors tension après avoir désactivé la fonction RTA, celle-ci est automatiquement activée (paramètre d'usine)

Fonctions Contenu de l'emballage Votre moniteur

▣ Contenu de l'emballage

Vérifiez que les éléments suivants sont inclus dans le moniteur.

S'ils manquent quelques choses, [contactez votre vendeur](#).

[Contactez votre revendeur le plus proche si](#) vous souhaitez acheter des équipements optionnels.

▣ Déballage

▣ Après avoir installé le pi



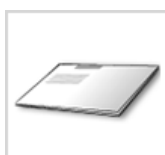
Moniteur

▶ Après avoir replié le pied



Moniteur et Support simple

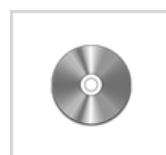
▶ Manuel



Guide d'installation rapide

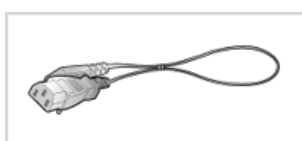


Carte de Garantie
(N'est pas disponible dans
toutes les agences)

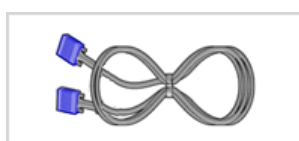


Guide de l'Utilisateur,
Gestionnaire de Moniteur,
logiciel Natural Color, logiciel
MagicTune™, ImageViewer

▶ Câble

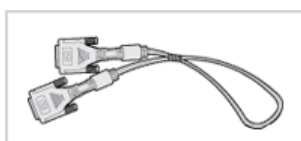


Fil électrique



Câble D-sub

▶ Vendu séparément



Câble DVI

Fonctions Contenu de l'emballage Votre moniteur

▶ **Votre moniteur**

▶ Façade



1 Bouton MENU [□□□]

Ouvre le menu OSD. Également utilisé pour sortir du menu OSD ou pour revenir au menu précédent.

2 Bouton MagicBright™ [▲▼]

MagicBright™ est une nouvelle fonctionnalité qui garantit un environnement d'affichage idéal selon le contenu de l'image regardée. Actuellement, 7 modes sont disponibles : Personnalisé, Texte, Internet, Jeu, Sport et Cinéma, Contraste Dynam. Chaque mode est associé à une valeur de luminosité prédéfinie. Pour sélectionner l'un de ces 7 réglages, il vous suffit de cliquer sur le bouton 'MagicBright™'.

1) Personnalisé

Bien que rigoureusement choisies par nos ingénieurs, les valeurs préconfigurées peuvent ne pas vous convenir. Cela dépend de vos goûts.

Si tel est le cas, réglez la Brightness (Luminosité) et le Contrast (Contraste) en utilisant le menu de l'OSD.

2) Texte

Pour tout ce qui est documentation ou lors d'importants travaux dans des textes.

3) Internet

Pour tout ce qui est travail dans des images complexes comme des textes et des graphiques.

4) Jeu

Pour regarder des émissions, comme du Jeu.

5) Sport

Pour regarder des émissions, comme du sport.

6) Cinéma

Pour regarder des films, comme un DVD ou un CD vidéo.

7) Contraste Dynam

Contraste dynam détecte automatiquement le signal visuel entrant et le règle pour créer le contraste optimum.

>> [Cliquez ici pour voir une animation](#)

- 3 Bouton Luminosité [☉] Lorsque l'OSD n'est pas à l'écran, appuyez sur le bouton pour régler la luminosité.
>> [Cliquez ici pour voir une animation](#)
 - 2,3 Boutons d'Ajustement [▼/▲] Permet de régler les options du menu.
 - 4 Bouton Entrée [↵] / Bouton SOURCE Permet d'activer un élément de menu mis en surbrillance. / Quand vous enfoncez la touche 'SOURCE', sélectionnez ensuite le signal Vidéo lorsque l'affichage à l'écran (OSD) est inactif. (Lorsque vous appuyez sur le Bouton Source pour modifier le mode d'entrée, un message s'affiche dans le coin supérieur gauche de l'écran, indiquant le mode actuel – signal d'entrée Analog, Digital.)
✘ Si vous sélectionnez le mode Numérique, vous devez connecter votre moniteur à la carte graphique avec un port DVI numérique utilisant le câble DVI.
 - 5 Bouton AUTO "Auto" permet au moniteur de régler soi-même le signal vidéo en entrée.
>> [Cliquez ici pour voir une animation](#)
 - 6 Bouton d'Alimentation [⏻] Utiliser ce bouton pour allumer et éteindre le moniteur.
- Indicateur d'alimentation Ce voyant bleu s'allume lors du fonctionnement normal et clignote lorsque le moniteur enregistre vos réglages.

✘ Voir [Économie d'énergie](#) décrit dans le manuel pour plus d'informations concernant les fonctions de l'économie d'énergie. Pour économie d'énergie, veuillez couper l'alimentation de votre moniteur lorsque vous ne vous en servez pas ou lorsque vous le laissez sans l'utiliser pendant une longue période.

▶ A l'arrière



✘ La configuration au dos du moniteur peut être différente d'un modèle à l'autre.

- 1 Port POWER Brancher le cordon électrique à la prise d'alimentation au dos de votre moniteur.
- 2 Port DVI IN Connectez le câble DVI au port DVI à l'arrière du moniteur.
- 3 Port RGB IN Connectez le câble de signal au port D-sub 15 broches à l'arrière du moniteur.
- 4 Verrou Kensington Le verrou Kensington est un périphérique utilisé pour fixer physiquement le système lorsque vous l'utilisez dans un lieu public.
✘ Le dispositif de verrouillage est fourni séparément.
Contactez le revendeur de votre dispositif de verrouillage pour obtenir des informations sur son utilisation.

✘ Voir [Connexion de Votre Ordinateur](#) pour plus d'informations concernant la connexion du câble.

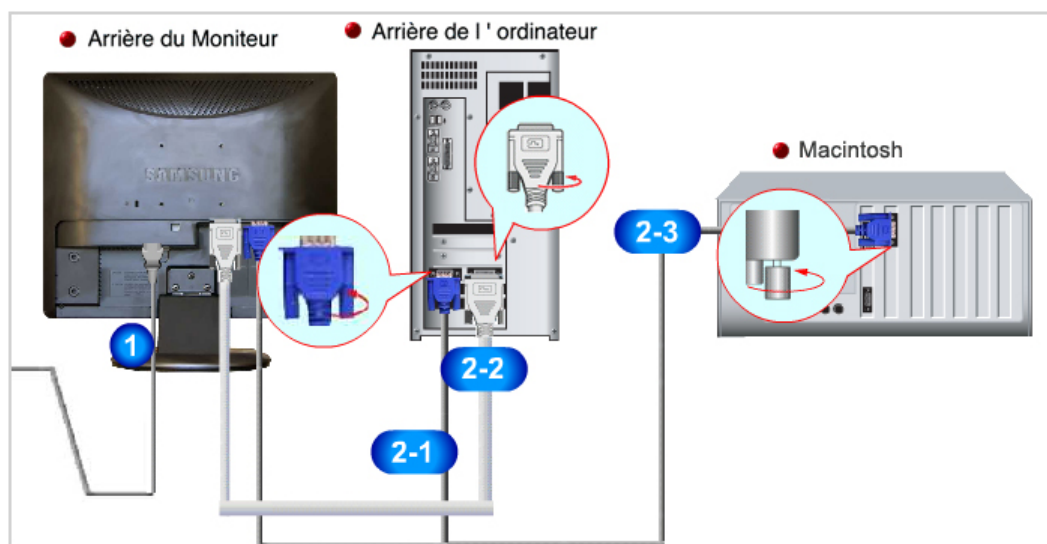
La couleur et l'aspect du produit peuvent varier en fonction du modèle, et ses spécifications peuvent être modifiées sans préavis pour des raisons d'amélioration des performance.

- Consignes de sécurité
- Introduction
- Connexions
- Utilisation du logiciel
- Réglage du moniteur
- Dépannage
- Caractéristiques techniques
- Information

○ Connexions

Connexion des câbles Utilisation du socle

▶ Connexion des câbles



- 1 Brancher le cordon électrique a la prise d'alimentation au dos de votre moniteur. Branchez le fil électrique du moniteur a la prise la plus proche.
- 2 Utilisez une connexion adaptée à votre ordinateur.
 - 2-1 Utilisation d'un connecteur D-sub (analogique) sur la carte vidéo.
 - Connectez le câble de signal au port D-sub 15 broches à l'arrière du moniteur.



[RGB IN]

- 2-2 Utilisation d'un connecteur DVI (numérique) sur la carte vidéo.
 - Connectez le câble DVI au port DVI à l'arrière du moniteur.



[DVI IN]

- 2-3 Branché sur un Macintosh.
 - Connectez l'écran au Macintosh en utilisant le câble de connexion D-sub.

※ Si le moniteur et l'ordinateur sont connectés, vous pouvez les mettre sous tension et les utiliser.

Connexion des câbles Utilisation du socle

▶ Utilisation du socle

- ▶ Assemblage du moniteur



Moniteur et Base

▶ Monter la base

Ce moniteur accepte une interface de montage de 75 mm x 75 mm conforme à la norme VESA.



A. Moniteur

B. Interface de montage (Vendu séparément)

- 1 Mettez le moniteur hors tension et débranchez son cordon d'alimentation.
- 2 Posez le moniteur LCD face contre terre sur une surface plane en intercalant un coussin pour protéger l'écran.
- 3 Enlevez les quatre vis et ensuite le support du moniteur LCD.
- 4 Alignez l'interface de montage sur les trous dans le panneau de montage arrière et fixez-la à l'aide des quatre vis fournies avec le support articulé, le dispositif d'accrochage au mur ou l'autre support.



La couleur et l'aspect du produit peuvent varier en fonction du modèle, et ses spécifications peuvent être modifiées sans préavis pour des raisons d'amélioration des performance.

- Consignes de sécurité
- Introduction
- Connexions
- Utilisation du logiciel
- Réglage du moniteur
- Dépannage
- Caractéristiques techniques
- Information

○ Utilisation du logiciel

Installation du pilote d'écran Natural Color MagicTune™ ImageViewer

▶ Installation du pilote d'écran

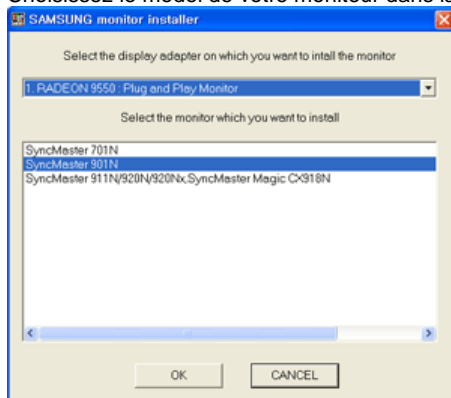
Lorsque le système d'exploitation demande le pilote pour le moniteur, insérez le CD-ROM inclus avec le moniteur. L'installation de pilote est légèrement différente d'un système d'opération à l'autre. Suivez les consignes qui sont appropriées pour votre système d'opération.

Préparez un disque vierge et téléchargez le fichier de sur le site d'internet indiqué ci-dessous.

Site internet : <http://www.samsung.com/> (Monde)
<http://www.samsung.com/monitor> (U.S.A)
<http://www.sec.co.kr/monitor> (Corée)
<http://www.samsungmonitor.com.cn/> (Chine)

▶ Installation du pilote d'écran (Automatique)

- ▶ ① Insérez CD dans le pilote CO-ROM.
- ② Cliquez "**Windows**".
- ③ Choisissez le modèle de votre moniteur dans la liste du modèle, ensuite cliquez le bouton "OK".



- ④ Si le message suivant s'affiche, cliquez sur le bouton "Continue Anyway" (Continuer quand même). Puis sur "OK". (Système d'Opération de Microsoft® Windows® XP/2000)



Ce pilote moniteur est en garantie du logo MS, et cette installation ne nuit pas à votre system.

Le pilote certifié va etre affiché à SAMSUNG Monitor Homepage

<http://www.samsung.com/>

5 L'installation du Pilote Moniteur est terminée.

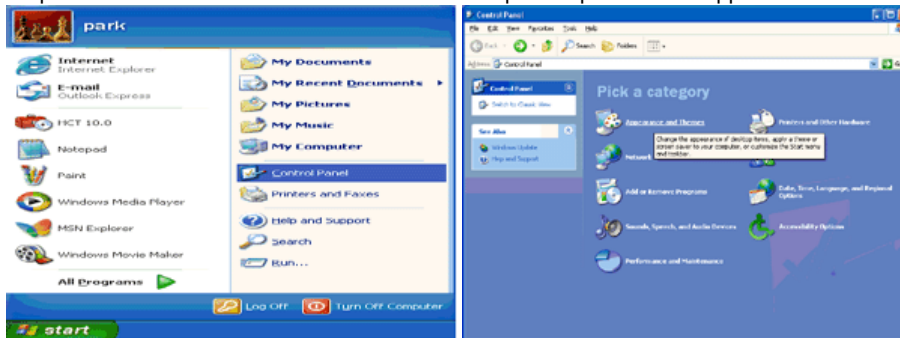
► Installation du pilote d'écran (Manuelle)

Windows XP | Windows 2000 | Windows ME | Windows NT | Linux

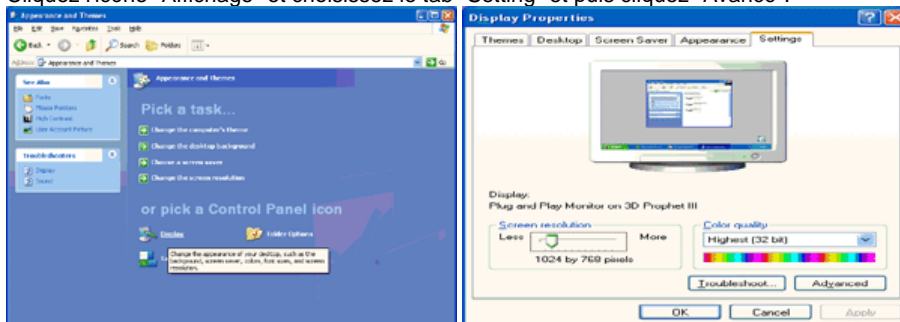
► Système d'Opération de Microsoft® Windows® XP ▲

1 Insérez CD dans le pilote CD-ROM.

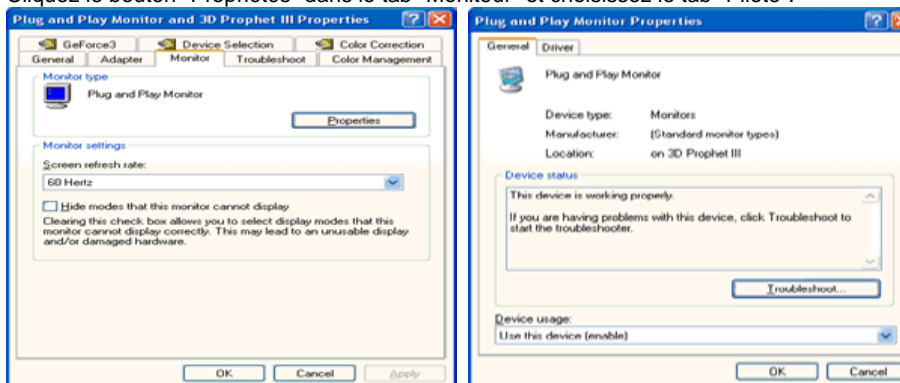
2 Cliquez "Commencer" "Panneau de contrôle" et puis cliquez l'icône "Apparence et Thème".



3 Cliquez l'icône "Affichage" et choisissez le tab "Setting" et puis cliquez "Avancé".

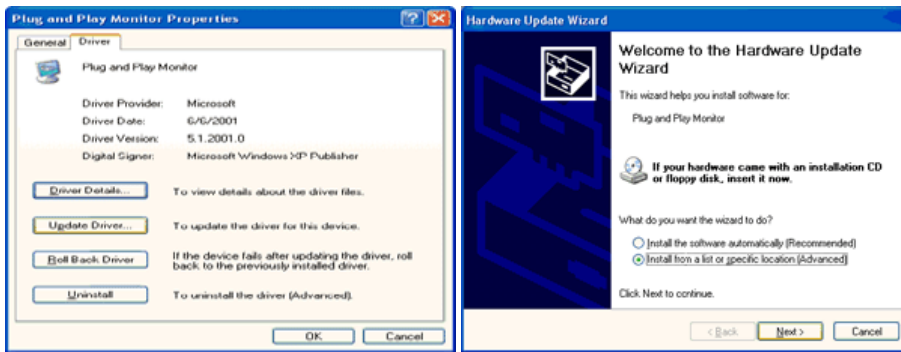


4 Cliquez le bouton "Propriétés" dans le tab "Moniteur" et choisissez le tab "Pilote".

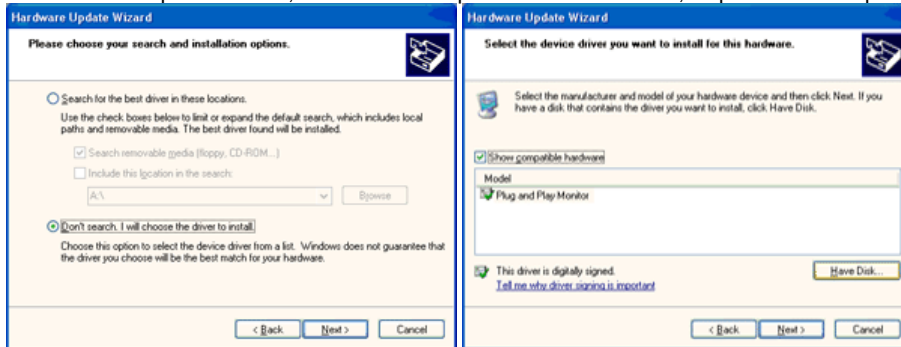


5

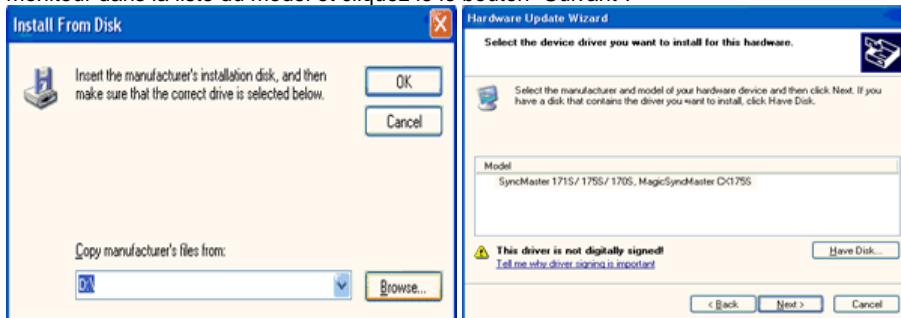
Cliquez "Pilote mise à jour..." et choisissez "Installer d'une list ou..." et puis cliquez le bouton "Suivant".



- 6 Choisissez "Ne pas chercher, Je vais..." et cliquez "Suivant". Ensuite, cliquez "Avoir disques".



- 7 Cliquez le bouton "Navigateur" et choisissez Pilote D:\. Ensuite choisissez le model de votre moniteur dans la liste du model et cliquez le le bouton "Suivant".



- 8 Si le message suivant s'affiche, cliquez sur le bouton "Continue Anyway" (Continuer quand même). Puis sur "OK".



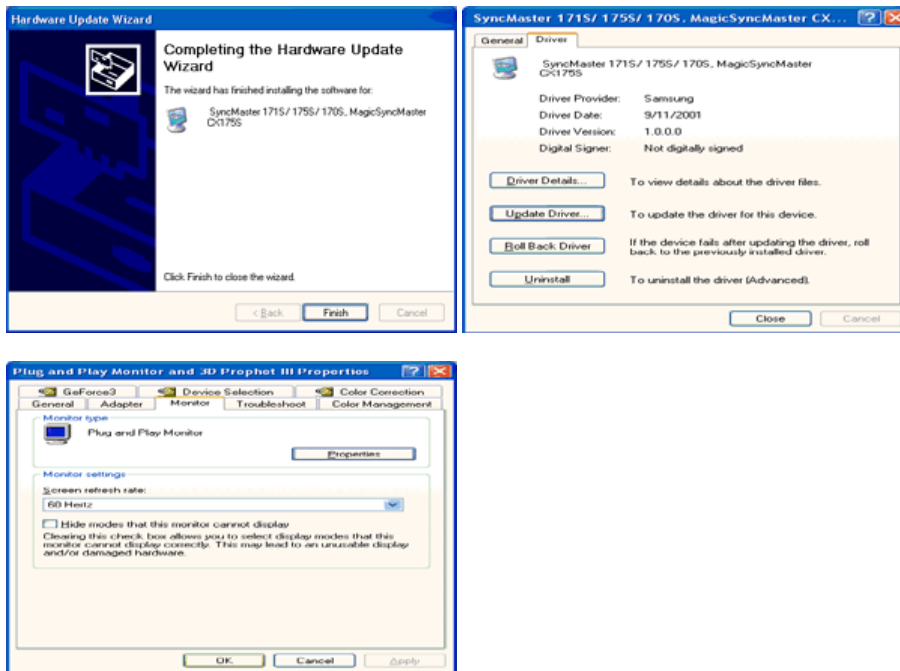
- ✘ Ce pilote moniteur est en garantie du logo MS, et cette installation ne nuit pas à votre system.

Le pilote certifié va être affiché à SAMSUNG Monitor Homepage

<http://www.samsung.com/>

9

Cliquez le bouton "Fin" et puis cliquez le bouton "OK" continuellement.



10 L'installation du Pilote Moniteur est terminée.

► Système d'Opération de Microsoft® Windows® 2000 ▲

⚙ Lorsque vous observez "Signature Numérique Non Trouvée" sur votre moniteur, suivez ces étapes.

- 1 Choisissez le bouton "OK" dans la fenetre d' "Insérer le Disque"
- 2 Cliquez le bouton "Chercher" dans la fenetre de "Fichier Nécessaire".
- 3 Choisissez A:(D:\Driver) puis cliquez le bouton "Ouvrir" et enfin cliquez le bouton "OK".

Guide Manuel D'Installation de Moniteur

- 1 Cliquez "Démarrer", "Installation", "Panneau de contrôle"
- 2 Cliquez deux fois sur l'icône "Affichage".
- 3 Choisissez l'onglet "Installation" puis cliquez "Avancée"
- 4 Choisissez "Moniteur".
 - Cas1 : Si le bouton "Propriété" est inativé, cela signifie que votre moniteur est correctement paramétré. Veuillez arreter l'installation.
 - Cas2 : Si le bouton "Propriété" est inactivé, cliquez sur le bouton "Propriétés". Veuillez continuer les étapes suivantes.
- 5 Cliquez "Pilote" et cliquez sur "Mise à jour de pilote" Puis cliquez sur le bouton "Suite".
- 6 Choisissez l'"Affichage de la liste des pilotes connus pour ce dispositif de sorte que je puisse choisir un pilote spécifique". Puis cliquez sur "Suite" puis "Disquette Fournie".
- 7 Cliquez le bouton "Chercher" puis choisissez A:(D:\Driver).
- 8 Cliquez le bouton "Ouvrir" puis cliquez le bouton "OK".
- 9 Choisissez votre modele de moniteur et cliquez sur le bouton "Suite" puis cliquez sur le meme bouton encore une fois.
- 10 Cliquez le bouton "Finir" puis "Fermer"

Si vous pouvez observer "Signature Numérique Non Trouvée" cliquez le bouton "Oui". Et cliquez "Finir et "Fermer".

► Système d'Opération de Microsoft® Windows® Millennium ▲

- 1 Cliquez "Démarrer", "Installation", "Panneau de contrôle"
- 2 Cliquez deux fois sur l'icône "Affichage".
- 3 Choisissez l'onglet "Installation" puis cliquez "Avancée"
- 4 Choisissez le tab "Moniteur".
- 5 Cliquez le bouton "Changer" dans le domaine de "Type de Moniteur".
- 6 Choisissez "Spécifier la localisation du pilote".
- 7 Choisissez "Afficher la liste de tous les pilotes dans une localisation spécifique..."et puis cliquez

le bouton "Suivant".

- 8 Cliquez le bouton "Avoir Disques".
- 9 Spécifiez A:\(D:\driver) et puis cliquez le bouton "OK".
- 10 Sélectionnez "Montrer tous les dispositifs" et choisissez le moniteur qui correspond a ce que vous avez branché sur votre ordinateur et cliquez "OK".
- 11 Continuez a choisir le bouton "fermer" et le bouton "OK" jusqu' a ce que vous fermiez la boîte de dialogue "Proprietés d'affichage".

▶ Système d'Opération de Microsoft® Windows® NT ▲

- 1 Cliquez sur "Démarrer", "Installation", "Panneau de Contrôle" et cliquez deux fois sur "Affichage".
- 2 Dans la fenetre de "Information sur l'Affichage", cliquez sur l'onglet "Installation" puis cliquez sur "Tous les modes d'Affichages".
- 3 Sélectionnez un mode que vous souhaitez utiliser ("Résolution", "Nombre de couleurs", et "Fréquence verticale") et cliquez "OK".
- 4 Si après avoir cliqué sur Test, vous constatez que l'écran fonctionne normalement, cliquez sur Apply (Appliquer). Si l'écran ne fonctionne pas normalement, changez pour un mode différent (baisser la résolution, le nombre de couleur).

✘ S'il n'y a pas de mode pour "Tous les modes d'Affichages", sélectionnez le niveau de résolution et la fréquence verticale en se référant au [Modes Pré-établis d'Affichage](#) que vous trouverez dans ce guide.

▶ Système d'Opération de Linux ▲

Pour exécuter X-Window, vous avez besoin d'avoir le fichier X86Config qui est un fichier pour le parametrage du système.

- 1 Appuyez sur "Entrer" au premier et au deuxieme écran apres avoir exécuté le fichier de "X86Config".
- 2 Le troisieme écran est pour "réglage de votre souris"
- 3 Réglez la souris de votre ordinateur.
- 4 L' écran suivant est pour "sélectionner le Clavier".
- 5 Choisissez un Clavier pour votre ordinateur.
- 6 L' écran suivant est "installez votre moniteur".
- 7 Avant tout, parametrez la "fréquence horizontale" pour votre ordinateur. (Vous pouvez entrer la valeur de la fréquence directement.)
- 8 Parametrez la "fréquence verticale" pour votre ordinateur. (Vous pouvez entrer la valeur de la fréquence directement.)
- 9 Entrez "le nom du modele de votre moniteur". Cette information ne va pas affecter l'exécution de X-Window.
- 10 Vous avez "fini" de paramétrer votre ordinateur.
"Exécuter" X-Window apres avoir installé les autres périphériques.

▶ Natural Color

▶ Programme du Logiciel "Natural Color"



L'un des problèmes récents lors de l'utilisation d'un ordinateur est la couleur des images imprimées par une imprimante ou d'autres images scannées par un scanner ou un appareil-photo digital ne sont pas identiques à celles visibles sur le moniteur. La Natural Color S/W est la solution idéale pour ce problème. C'est un système de gestion de couleur développée par Samsung Electronics en association avec Korea Electronics & Telecommunications Research Institute (ETRI). Ce système est disponible seulement pour les moniteurs Samsung et produit les images imprimées ou scannées qui ont les mêmes couleurs que les images du moniteur.

Pour plus d'informations, allez dans Help (Aide-F1) dans le programme logiciel.

▶ Comment installer le logiciel Natural Color

Insérez le CD inclus avec le moniteur Samsung dans le lecteur de CD-Rom. Puis, on exécutera l'écran initial de l'installation de programme. Cliquez sur Natural Color sur l'écran initial pour installer le logiciel Natural Color.

Pour installer le programme manuellement, insérez le CD fourni avec le moniteur Samsung dans le lecteur de CD-ROM, cliquez sur le bouton [Démarrer] de Windows, puis sélectionnez [Exécuter...]. Entrer D:\color\NCProSetup.exe et puis appuyer [Entrer].
(Si le lecteur où le CD est inséré n'est pas D:\, entrer le lecteur applicable)

▶ Comment supprimer le programme logiciel de la Natural Color

Dans le menu "Démarrer", sélectionnez "Paramètres"/ "Panneau de configuration", puis double-cliquez sur "Ajout/Suppression de programmes". Choisir Natural Color de la Liste et puis cliquez le bouton [Ajouter/Supprimer]

Installation du pilote d'écran Natural Color MagicTune™ ImageViewer



Généralités | Installation | Mode OSD | Calibration des couleurs | Désinstaller | En cas de problème

■ Généralités

☐ Qu'est-ce que MagicTune™ ?

Les performances du moniteur peuvent varier suivant votre carte vidéo, votre ordinateur, les conditions d'éclairage ou tout autre facteur environnemental. Pour optimiser la qualité de l'image sur un moniteur, vous devez la régler en fonction de vos préférences. Malheureusement les commandes manuelles pour régler l'image se révèlent souvent insuffisantes. Un réglage correct nécessite un programme facile à utiliser qui suit un processus, étape par étape, afin d'obtenir la meilleure qualité d'image possible.

Dans la plupart des cas, même les réglages les plus simples, comme celui de la luminosité ou du contraste, nécessite une navigation sur plusieurs niveaux dans les menus affichés à l'écran par l'OSD. Ils ne sont pas toujours faciles à appréhender. De plus, il n'y a aucune aide pour vous aider à paramétrer correctement les commandes du moniteur. Les paramètres d'affichage de chaque utilisateur peuvent être enregistrés. Cela permet de pouvoir choisir facilement des caractéristiques d'affichage si plusieurs personnes utilisent le même moniteur ou si un même utilisateur a prédéfini plusieurs réglages basés sur un contenu ou des conditions d'éclairage différents.



☐ Fonctionnalité de base

MagicTune™ est un utilitaire qui permet un réglage du moniteur et des couleurs en utilisant le protocole DDC/CI (Interface de contrôle des données relatives à l'affichage). Tous les réglages de l'affichage sont réalisés via le logiciel pour ne plus avoir à utiliser les menus de l'OSD. MagicTune™ gère Windows™ 2000, XP Home, et XP Professional.

Il est recommandé d'utiliser MagicTune™ sous Windows™ 2000 ou version ultérieure.

MagicTune™ vous permet un réglage précis de l'affichage. Il vous permet aussi d'enregistrer et d'utiliser facilement la configuration de votre moniteur qui vous convient le mieux.



☐ Mode OSD

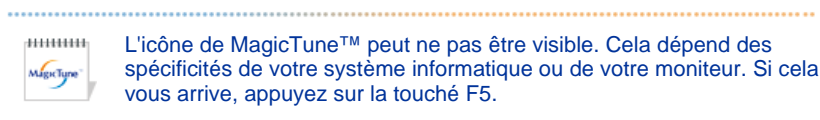
Le mode OSD permet un réglage facile des paramètres du moniteur sans suivre les étapes prédéfinies. Vous pouvez accéder à chaque élément du menu pour un réglage facile.

Généralités | **Installation** | Mode OSD | Calibration des couleurs | Désinstaller | En cas de problème

■ ■ ■ ■ Installation

1. Insérez le CD-ROM d'installation dans le lecteur de CD-ROM.
2. Cliquez sur le fichier d'installation de MagicTune™.
3. Sélectionnez la langue utilisée lors de l'installation puis cliquez sur "Suivant".
4. Lorsque la fenêtre de l'assistant d'installation s'affiche, cliquez sur "Suivant".
5. Cochez "J'accepte les termes du contrat de licence" pour accepter les termes d'utilisation.
6. Sélectionnez un dossier dans lequel peut s'installer le programme MagicTune™.
7. Cliquez sur "Installer".
8. La fenêtre "Etat de l'installation".
9. Cliquez sur "Terminer".
10. Lorsque l'installation est terminée, l'icône exécutable de MagicTune™ apparaît sur votre bureau.

Double-cliquez sur cette icône pour lancer le programme.



? Problèmes d'installation

L'installation de MagicTune™ peut être affectée par différents facteurs tels que la carte vidéo, la carte mère ou l'environnement réseau. Référez-vous au chapitre "[En cas de problème](#)" si vous avez rencontré des difficultés pendant l'installation.

! Configuration recommandée

Systemes d'exploitation

- Windows™ 2000
- Windows™ XP Home Edition
- Windows™ XP Professional



Il est recommandé d'utiliser MagicTune™ sous Windows™2000 ou version ultérieure.

Matériel

- 32Mo de mémoire ou supérieur
- 60Mo de disque dur ou supérieur

* v [site web](#) de MagicTune™.

Généralités | Installation | **Mode OSD** | Calibration des couleurs | Désinstaller | En cas de problème

MagicTune™ vous permet un réglage précis de l'affichage. Il vous permet aussi d'enregistrer et d'utiliser facilement la configuration de votre moniteur qui vous convient le mieux.

- **Suivant les spécificités de chaque moniteur, il risque d'y avoir des différences entre les explications contenues dans le manuel et ce qu'affiche le mode OSD.**
- **Lorsque Pivot fonctionne, une partie du programme de MagicTune™ peut ne pas fonctionner correctement.**
- **AutoRotation : AutoRotation fait pivoter automatiquement l'écran de 0, 90 ou 180 degré lorsque vous pivotez l'écran.**

Pour exécuter Rotation, suivez les instructions ci-dessous.

- Installez les programmes Rotation et MagicTune™ sur votre PC.
- Démarrez MagicTune™
- **Option Préférence (Préférence)** Activez la case à cocher dans le menu Tray (Plateau).

- Le mode MagicTune™ control est différent selon les modèles d'écran.
- Un port de sortie analogique est pris en charge, ce qui permet de connecter la sortie du Client Monitor à un autre périphérique d'affichage.



Mode OSD

Pour tous les moniteurs, le mode OSD facilite le réglage des paramètres. Lorsqu'ils sont sélectionnés, chaque onglet de la fenêtre de contrôle affiche une description générale des éléments de réglage du sous-menu. Lorsqu'ils sont sélectionnés, chaque onglet affiche une liste de menus. Pour un réglage

rapide des paramètres du moniteur, le mode OSD vous permet un accès facile et agréable aux différents onglets et éléments de sous-menus.

■ Définition des boutons

OK	Applique tous les changements définis puis ferme MagicTune™.
Réinitialiser	Restaure les valeurs par défaut du moniteur des paramètres présents dans la fenêtre active.



■ Définition de l'onglet Image

Permet à l'utilisateur de régler les paramètres de l'écran à sa convenance.

Luminosité	Éclairci ou assombri l'ensemble de l'écran. Les détails de l'image des zones les plus sombres peuvent disparaître si la luminosité n'est pas réglée comme il faut. Réglez la luminosité pour obtenir les meilleures conditions de visualisation possibles.
-------------------	--

Contraste	Règle la différence de luminosité entre les zones claires et les zones sombres de l'écran. Il détermine la netteté de l'image.
------------------	--

Résolution	Liste toutes les résolutions que peut gérer ce programme.
-------------------	---

MagicBright est une nouvelle fonction du moniteur qui offre une qualité d'affichage en matière de luminosité et de clarté deux fois supérieure à celle d'autres moniteurs existants. Cette fonction fournit une luminosité et une résolution d'affichage plus adaptées à la visualisation de texte, d'Internet ou d'animations multimédia pour satisfaire les divers besoins de l'utilisateur. L'utilisateur peut facilement sélectionner l'une des six options de luminosité et de résolution pré-configurées en appuyant simplement sur l'un des boutons de contrôle de MagicBright™ qui sont situés à l'avant du moniteur.

MagicBright™

1. Texte: Pour tout ce qui est documentation ou lors d'importants travaux dans des textes.
2. Internet: Pour tout ce qui est travail dans des images complexes comme des textes et des graphiques.
3. Jeu : Pour regarder des images animées comme celles d'un jeu.
4. Sport : Pour regarder des émissions, comme du sport.
5. Cinéma : Pour regarder des films venant du lecteur de DVD ou d'un CD Vidéo.
6. Personnalisé : Bien que rigoureusement choisies par nos ingénieurs, les valeurs préconfigurées peuvent ne pas vous convenir. Cela dépend de vos goûts. Si tel est le cas, réglez la Brightness (Luminosité) et le Contrast (Contraste) en utilisant le menu de l'OSD.
7. Contraste Dynam : Contraste dynam détecte automatiquement le signal visuel entrant et le règle pour créer le contraste optimum.



Le mode MagicBright control est différent selon les modèles d'écran. Certains écrans ne prennent en charge que quatre modes (Texte, Internet, Divertiss., Personn.)



■ Définition de l'onglet Couleurs

Règle la "chaleur" de l'arrière-plan du moniteur ou de la couleur de l'image.

MagicColor et Gamma ne s'affichent que sur les écrans prenant en



charge ces fonctions.

Le ton de la couleur peut être changé.

- Chaude 2 - Chaude 1 - Froide 1 - Froide 2 - Froide 3 - Froide 4 - Froide 5 - Froide 6 - Froide 7
- Arr.

Teinte



Le mode Color Tone est différent selon les modèles d'écran. Certains écrans ne prennent en charge que quatre modes (Chaude, Normale, Froide, Personn.)

Contrôle couleurs

Règle les couleurs de l'image du moniteur.

Vous pouvez modifier la couleur de votre moniteur suivant votre préférence.

- R- G - B

Calibrage

Il s'agit du processus selon lequel les couleurs de votre choix sont optimisées et enregistrées. Vous allez trouver MagicTune™ très utile si vous faites partie de ceux qui souhaitent pouvoir voir leurs images avec tous leurs détails - y compris les images web et celles produites par un appareil photo ou un scanner numérique.

MagicColor

MagicColor est une nouvelle technologie, développée exclusivement par Samsung, pour améliorer les images numériques et afficher encore plus efficacement des couleurs naturelles sans altérer la qualité de l'image.

1. Arr. : Pour revenir au mode d'origine.
2. Démo : L'écran sans MagicColor apparaît à droite et celui avec MagicColor apparaît à gauche
3. Complet : Pour afficher encore plus clairement des couleurs naturelles vives.
4. Intelligent : Pour afficher non seulement des couleurs vives mais également une couleur de peau encore plus clairement.
5. MagicZone
 - MagicZone assure un affichage net et clair d'animations multimédia ou de photographies en améliorant la luminosité, la netteté, la saturation et la nuance sur une certaine partie de l'écran. Il propose une interface simple d'utilisation qui met en évidence la partie en cours de lecture de votre programme multimédia en détectant et en mettant automatiquement en évidence la zone désirée en la faisant glisser.
 - Lorsque le curseur de la souris est activé (☞) et qu'il est nécessaire de le désactiver pour l'utiliser pour d'autres tâches, cliquez avec le bouton droit sur la souris ou placez le curseur activé (☞) sur la barre de tâches et cliquez. Lorsqu'il est désactivé, l'icône à l'écran change et redevient tel qu'avant l'activation.
 - MagicZone est particulièrement approprié pour l'utilisation d'une image mobile.
 - **Détection automatique (Auto Detect)** : si vous lisez le film dans certains lecteurs, MagicZone met automatiquement en surbrillance l'écran de lecture (cette fonction est prise en charge dans les lecteurs de Gom, Adrenalin, KCP, Window Media, Power DVD etc.). Certains autres lecteurs peuvent également être mis en surbrillance, mais ils peuvent rencontrer des problèmes.

- Menu Tray (Plateau)

Teinte	Règle la teinte de la couleur.
--------	--------------------------------

Saturation	Règle la saturation de la couleur.
------------	------------------------------------

Luminosité	Règle la luminosité.
------------	----------------------

Netteté	Règle la différence entre les zones les plus sombres et les plus claires de l'écran.
---------	--

Zone	Désactive la zone capturée.
------	-----------------------------

désactivé

Réinitialiser Rétablit les paramètres par défaut définis par le vendeur.



- En fonction des modèles d'écran, **Color Control, Sharpness, Contrast, Color Tone, Brightness** peuvent ou non être réglés en modes **MagicColor Full** et **Intelligent**.
- MagicTune™ disparaît si vous exécutez MagicZone. La fermeture de MagicZone après avoir effectué les réglages affiche à nouveau MagicTune™. (l'option System Tray (Plateau système) est désélectionnée)
MagicTune™ disparaît si vous exécutez MagicZone. La fermeture de MagicZone après avoir effectué les réglages n'affiche plus MagicTune™. (l'option System Tray (Plateau système) est sélectionnée)
- Le mode MagicColor est différent selon les modèles d'écran. Le mode MagicZone s'affiche si l'écran prend en charge la fonction.

La fonction Color Innovation (Innovation de la couleur) fournit des couleurs optimisées pour un affichage efficace à l'aide de la technologie WCG-CCFL, réalisée pour la première fois pour Samsung Electronics.

Color Innovation

- Vive : Si vous sélectionnez "Vive", l'image est plus claire et plus éclatante.
- Douce : Si vous sélectionnez "Douce", l'image est plus naturelle et plus lisse.
- Personnalisé : Si vous êtes gêné par la couleur, réglez-la selon vos préférences à l'aide du menu des couleurs et du menu de l'écran.

La correction gamma modifie la luminance des couleurs en appliquant une luminance intermédiaire.

Gamma



Le mode Gamma est différent selon les modèles d'écran. Certains écrans ne prennent en charge que trois modes (Mode1, Mode2, Mode3)

Fait référence au processus qui optimise les couleurs en fonction des besoins de l'utilisateur et qui maintient les couleurs optimisées. Magictune est utile pour les utilisateurs qui souhaitent visualiser des images, notamment des images Web ou des photos prises par un appareil photo numérique ou un scanner, par l'intermédiaire de Windows.

6 couleurs

- Saturation - Pour ajuster les couleurs.
- Teinte - Pour ajuster les nuances des couleurs.
- Régler - Pour réinitialiser les valeurs par défaut du moniteur.



■ Définition de l'onglet Géométrie

Réglez les valeurs Fine (Réglage précis), Coarse (Normal) et Position.

Configuration des images

- Fine : Supprime le bruit tel que les bandes horizontales. Si les parasites persistent même après le réglage fin, recommencez après avoir réglé la fréquence (vitesse de rafraîchissement).
- Grossière : Supprime le bruit tel que les bandes verticales. Le réglage de base peut déplacer l'image dans l'écran. Vous aurez peut-être à la replacer au milieu en utilisant le menu Horizontal Control (Contrôle Horizontal).

- Configuration automatique : Le réglage automatique permet au moniteur de s'adapter de lui-même au signal vidéo entrant. Les valeurs Fine, Grossière et Position sont réglées automatiquement.

Position Permet de régler la position horizontale et verticale de l'écran.

Netteté Suivez ces instructions pour modifier la clarté de l'image.



■ Définition de l'onglet Option

Vous pouvez configurer MagicTune™ en utilisant les options suivantes.

Affiche la boîte de dialogue des préférences. Les préférences sélectionnées sont identifiables grâce au "V" dans la case à cocher. Pour sélectionner ou désélectionner une préférence, positionnez votre curseur sur la case à cocher et cliquez.

Préférence

- Transparency
- Activer menu plateau des tâches - Pour accéder aux menus MagicTune™, cliquez sur l'icône du [task tray menu] (plateau des tâches).
Les menus ne s'affichent pas si l'option [Enable System Tray] (Activer le plateau système) est désélectionnée dans [Options] [Basic Settings] (Réglage par défaut).

Sélection Source

- Analog
- Digital

Fait référence au processus qui optimise les couleurs et maintient les couleurs optimisées au cours d'un test de daltonisme partiel.

Faibl. Couleur

- Off - Pour annuler le mode de daltonisme partiel.
- Personn. - Test de daltonisme partiel
- Régler - Pour réinitialiser les valeurs par défaut du moniteur.

When external A/V devices such as VCRs or DVDs are connected to the monitor, PIP allows you to watch video from those devices in a small window super-imposed on the PC Video signal. (Off / On)

PIP Activez ou désactivez la fenêtre PIP.

PIP

Source Sélectionnez la source d'entrée pour la fenêtre PIP.

Taille Pour changer la Taille de la fenêtre PIP .

Position Pour changer la Position de la fenêtre PIP .

Disponible sur certains moniteurs uniquement. La modification des langues dans MagicTune s'appliquera aux langues OSD (affichage à l'écran) du moniteur. La langue OSD va être modifiée pour la langue définie dans MagicTune.

Touche personnalisée **MagicBright** Définissez Touche personnalisée sur MagicBright.

MagicColor Définissez Touche personnalisée sur MagicColor.

Config.auto Définissez Touche personnalisée sur Config.auto.

Sélection Source	Définissez Touche personnalisée sur Sélection Source.
-------------------------	---

Teinte	Définissez Touche personnalisée sur Teinte.
---------------	---



■ Définition de l'onglet Support

Affiche les Infos Moniteur ainsi que le numéro de version du programme et vous permet d'utiliser la fonction Aide.

Aide	Rendez vous sur le site web de MagicTune™ ou ouvrez les fichiers d'aide (Manuel de l'utilisateur) si vous avez besoin d'aide lors de l'installation ou de l'utilisation de MagicTune™. Le Manuel de l'utilisateur s'ouvre dans n'importe quelle fenêtre de navigation.
-------------	--

ID gestion	Vous pouvez utiliser le serveur pour contrôler l'écran Client. (Le programme de serveur doit être installé pour utiliser ce programme en tant que client)
-------------------	--

Si vous activez la case à cocher Customize (Personnaliser) au bas de l'écran, vous pouvez entrer vos données personnelles.

Nom d'utilisateur	Affiche le nom d'utilisateur enregistré dans l'ordinateur.
--------------------------	--

ID utilisateur	Affiche l'ID d'utilisateur enregistré dans l'ordinateur.
-----------------------	--

IP serveur	Ecrivez l'IP de serveur.
-------------------	--------------------------

Service	Ecrivez le service.
----------------	---------------------

Adresse	Ecrivez l'emplacement.
----------------	------------------------

Version	Afficher le numéro de version de MagicTune™.
----------------	--

Généralités | Installation | Mode OSD | **Calibration des couleurs** | Désinstaller | En cas de problème

■■■■ Calibration des couleurs

1. Calibration des couleurs

“Réglage des couleurs” vous guide pour que permettre à votre moniteur d'afficher des couleurs optimales.

Procédez suivant ces cinq étapes pour obtenir un réglage optimal des couleurs pour votre moniteur.

1. Utilisez “Ascenseur de réglage de la Luminosité” pour faire correspondre la luminosité de la surface de contrôle avec la luminosité de la forme de l'arrière-plan.
2. Lorsque vous détectez une couleur spéciale dans la “surface de contrôle”, déplacez le curseur de contrôle dans la direction de la couleur en vous référant au “cercle des couleurs de référence”.
=> Lorsque vous avez terminé le réglage, vous ne devez plus détecter de couleur dans la surface de contrôle.

3. Lorsque vous en avez terminé avec l'étape 1, cliquez sur le bouton "Suivant".
4. Répétez les procédures 1), 2), 3) pour les étapes 2 à 5 restantes.
5. Vous pouvez facilement visualiser les effets des réglages en cliquant sur le bouton "Aperçu"!



2. Aperçu

Appuyez sur le bouton "Aperçu" dans "Réglage de couleurs"
L'image ci-dessus va s'afficher.

1. Appuyez sur le bouton "Afficher calibration" pour voir les effets des réglages que vous venez de faire.
2. Appuyez sur le bouton "Afficher décalibration" pour voir l'image originale.

Généralités | Installation | Mode OSD | Calibration des couleurs | **Désinstaller** | En cas de problème

Désinstaller

Le programme MagicTune™ ne peut être supprimé qu'en utilisant l'option "Ajout/Suppression de programmes" du Panneau de configuration de Windows™.

Suivez les étapes suivantes pour désinstaller MagicTune™.

1. Allez dans la [Barre des tâches] ' [Démarrer] ' [Paramètres] puis dans [Panneau de configuration]. Si le programme fonctionne avec Windows™ XP, allez dans le [Panneau de configuration] du menu [Démarrer].
2. Dans le Panneau de configuration, cliquez sur l'icône "Add or Remove Programs (Ajout/Suppression de programmes)".
3. Dans la fenêtre "Add or Remove Programs (Ajout/Suppression de programmes)", descendez jusqu'à "MagicTune™". Cliquez dessus pour le mettre en surbrillance.
4. Cliquez sur le bouton "Change/Remove (Modifier/Supprimer)" pour supprimer le programme.
5. Cliquez sur "Yes (Oui)" pour lancer le processus de désinstallation.
6. Attendez que la boîte de dialogue "Uninstall Complete (Suppression terminée)" apparaisse.


Allez sur le [site web](#) de MagicTune™ pour trouver un support technique concernant MagicTune™, une Foire aux questions (FAQ) (questions et réponses) ainsi que les mises à jour des logiciels.

Généralités | Installation | Mode OSD | Calibration des couleurs | Désinstaller | **En cas de problème**

En cas de problème

Le système informatique actuel est incompatible avec MagicTune™.

? Appuyez sur OK et cliquez sur le "Raccourci vers le site MagicTune" pour obtenir de plus amples informations.

 Une erreur peut survenir si votre carte vidéo/graphique n'apparaît pas dans la liste "Disponible".

(Les cartes vidéo les plus récentes ou les plus anciennes peuvent ne pas être compatibles.)



La section Dépannage se trouve sur notre page d'accueil.



Une erreur peut survenir si le fabricant de la carte a modifié le pilote de la carte vidéo ou la puce de mémoire graphique, même si la carte vidéo apparaît dans la liste.



La section Dépannage se trouve sur notre page d'accueil.



Vérifiez que votre moniteur a été fabriqué par Samsung.
Les produits d'autres fabricants peuvent générer des erreurs.



Seul les produits Samsung sont compatibles avec cette fonctionnalité.



Une erreur peut survenir avec d'anciens moniteurs de marque Samsung.
Vérifiez que votre moniteur est compatible avec MagicTune™.

Cette fonction n'est prise en charge que par les moniteurs indiqués sur notre page d'accueil.



Les anciens modèles ne sont pas pris en charge. Il est donc important de vérifier la compatibilité du moniteur avant tout achat.

Une erreur se produit en l'absence de toute information sur EDID



(Extended Display Identification Data) pour le présent moniteur.
L'erreur survient lorsque, depuis le bureau, vous sélectionnez Démarrer > Paramètres > Panneau de configuration > Système > Matériel > Gestionnaire de périphériques > Moniteur, lorsque le "Moniteur Plug and Play" actuel est supprimé et que le nouveau matériel est recherché sans que le système ne parvienne à trouver un "Moniteur Plug and Play".



La section Dépannage se trouve sur notre page d'accueil.



Une erreur survient si vous remplacez le moniteur par un nouveau alors que le système est hors tension et qu'il n'a pas été redémarré.



Chaque fois que vous remplacez le moniteur, redémarrez le système avant d'utiliser MagicTune™.




Une erreur survient lorsque le pilote de la carte vidéo n'a pas été correctement installé.
Cela se produit lorsque la liste de cartes vidéo actuelle ne s'affiche pas normalement. Vous pouvez vérifier via Démarrer > Paramètres > Système > Matériel > Gestionnaire de périphériques > Carte graphique.


Rendez-vous sur la page d'accueil du fabricant de la carte vidéo et téléchargez le pilote le plus récent.




Pour de plus amples informations sur la carte vidéo, contactez le fabricant.

? Pour assurer un fonctionnement normal, redémarrez votre système.

-  Une erreur survient lorsque le système n'a pas redémarré après l'installation de MagicTune™.
(Win98SE et WinMe uniquement.)


 Redémarrez le système avant utilisation.


? Pour obtenir la meilleure performance de MagicTune™, configurez-le en résolution optimale. Reportez-vous au manuel d'utilisation pour connaître les paramètres de résolution optimale.

-  Si vous ne sélectionnez pas la résolution optimale et n'effectuez pas l'Étalonnage Color, le moniteur ne peut être paramétré pour des conditions optimales.


 Reportez-vous au manuel pour connaître les paramètres de résolution optimale.

? Cette carte vidéo ne prend pas en charge MagicTune™. Installez un nouveau pilote de carte vidéo.

-  Une erreur survient lorsque le pilote de la carte vidéo n'a pas été correctement installé.
Cela se produit lorsque la liste de cartes vidéo actuelle ne s'affiche pas normalement. Vous pouvez vérifier à partir de Démarrer > Paramètres > Système > Matériel > Gestionnaire de périphériques > Carte graphique.

Rendez-vous sur la page d'accueil du fabricant de la carte vidéo et téléchargez le pilote le plus récent.
 Pour de plus amples informations sur la carte vidéo, contactez le fabricant.

? Le programme Highlight utilise les lignes de communication, vous devez donc quitter le programme Highlight avant d'ouvrir MagicTune™.

-  Certains moniteurs cathodiques Samsung prennent en charge la fonction Highlight.
L'utilisation simultanée de la fonction Hilight et de MagicTune™ peut engendrer des conflits à l'origine d'erreurs.

 Mettez Highlight HORS tension avant d'utiliser MagicTune™.



En cas de problème

- MagicTune™ peut ne pas fonctionner si le moniteur a été remplacé ou si le pilote de la carte graphique a été mis à jour alors que MagicTune™ fonctionnait. Si tel est le cas, redémarrez votre système.

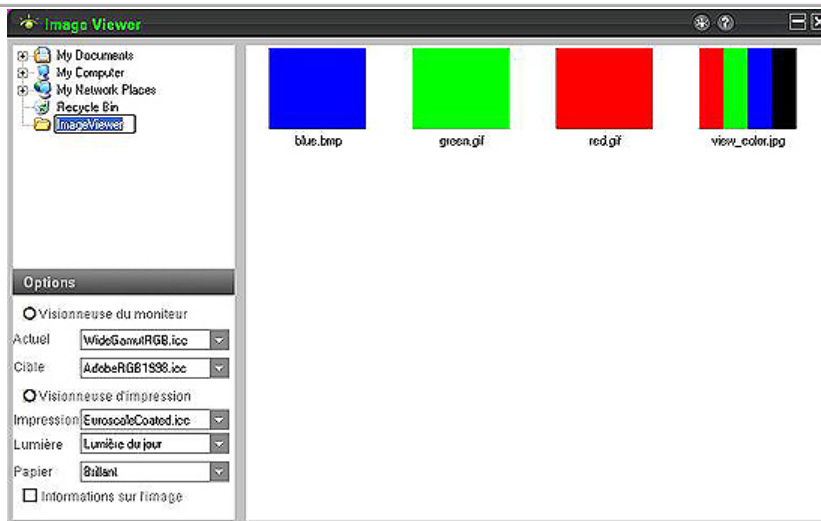
Symptôme	Liste à Vérifier	Solutions
À vérifier si MagicTune™ ne fonctionne pas correctement.	La fonction MagicTune™ est disponible uniquement sur les PC (VGA) qui fonctionnent sous un système d'exploitation Windows acceptant la fonctionnalité Plug and Play.	<p>* Pour vérifier si votre PC peut prendre en charge la fonction MagicTune™, procédez comme suit (sous Windows™ XP) :</p> <p>Panneau de configuration Performances et maintenance Système Matériel Gestionnaire de périphériques Moniteurs. Après avoir supprimé le moniteur Plug and Play, sélectionnez Ecran Plug-and-Play en lançant une recherche d'un nouveau matériel.</p> <p>MagicTune™ est un logiciel supplémentaire pour le moniteur. Certaines cartes graphiques peuvent ne pas prendre en charge votre moniteur. En cas de problème avec la carte graphique, rendez-vous sur notre site Web pour consulter la liste des cartes graphiques compatibles fournie. http://www.samsung.com/monitor/magicTune</p>
MagicTune™ ne fonctionne pas correctement.	<p>Avez-vous changé de PC ou de carte graphique ?</p> <p>Avez-vous installé le programme ?</p>	<p>Téléchargez le programme le plus récent. Le programme peut être téléchargé sur le site http://www.samsung.com/monitor/magicTune</p> <p>Redémarrez l'ordinateur lorsque vous installez le programme pour la première fois. Si une copie du programme est déjà installée, supprimez-la, redémarrez l'ordinateur, puis réinstallez le programme. Pour fonctionner normalement, l'ordinateur doit être redémarré après l'installation ou la suppression du programme.</p>

- Allez sur le [site web](#) de MagicTune™ pour trouver un support technique concernant MagicTune™, une Foire aux questions (FAQ) (questions et réponses) ainsi que les mises à jour des logiciels.
- Visitez notre [site Web](#) et téléchargez le logiciel d'installation de MagicTune™ MAC.

Le programme MagicTune™ est un programme complémentaire pour les moniteurs. Certains systèmes informatiques équipés d'un pilote vidéo ou du dernier pilote ne sont pas compatibles avec MagicTune™. Visitez le site Web de MagicTune™ pour obtenir un support technique le concernant.

Toutes les informations contenues dans ce document peuvent être modifiées sans préavis.
 MagicTune™ est une marque déposée de SAMSUNG ELECTRONICS CO., Inc.
 Windows™ est une marque déposée de Microsoft Corp.
 Les autres marques déposées sont la propriété de leurs propriétaires respectifs.

ImageViewer



Qu'est-ce qu'ImageViewer ?

ImageViewer est un programme de visualisation qui affiche les couleurs sur le périphérique d'affichage dès qu'une image est capturée et créée par un appareil photo (fonction Visionneuse du moniteur), ainsi qu'un aperçu avant impression d'une image (fonction Visionneuse d'impression). Il s'agit d'une mise à jour de PrintViewer.

Qu'est-ce que Visionneuse du moniteur ?

Visionneuse du moniteur affiche une image dans son propre état d'espace de couleur. Par exemple, lorsque vous prenez une photo avec un appareil photo réglé sur sRGB, vous pouvez également régler ImageViewer sur l'espace de couleur sRGB et visualiser votre photo telle qu'elle a été prise.

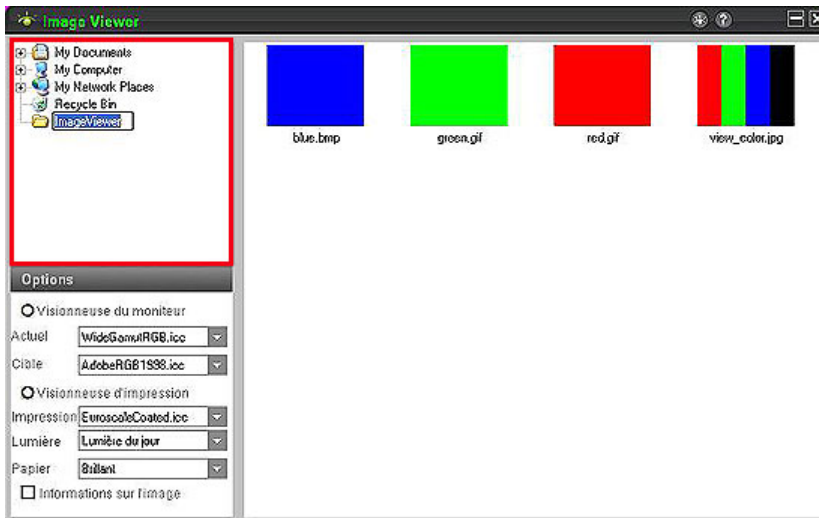
Vous pouvez donc visualiser vos photos sur un périphérique d'affichage avec les mêmes réglages que lorsque vous les avez prises. Par ailleurs, vous pouvez visualiser des photos prises dans l'espace couleur sRGB dans cet espace couleur, dans AdobeRGB ou dans un autre espace couleur. L'avantage de ce procédé est qu'il vous montre comment un espace de couleur peut créer des effets sur une photo qui n'a pas été prise dans cet espace de couleur.

Qu'est-ce que Visionneuse d'impression ?

La fonction de Visionneuse d'impression est identique à celle du PrintViewer existant. Cette fonction affiche un aperçu avant impression d'une image, vous permettant de voir à quoi ressemblera celle-ci une fois imprimée.

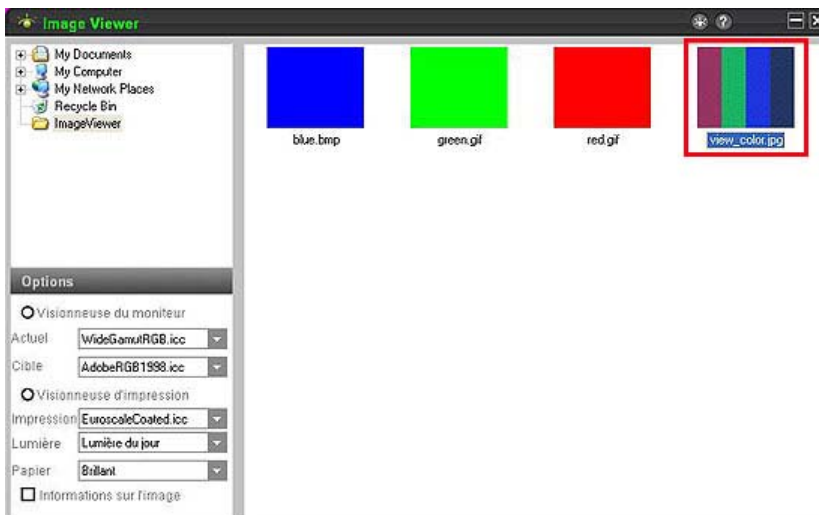
Utilisation de Visionneuse du moniteur

Etape 01. Sélectionnez un dossier



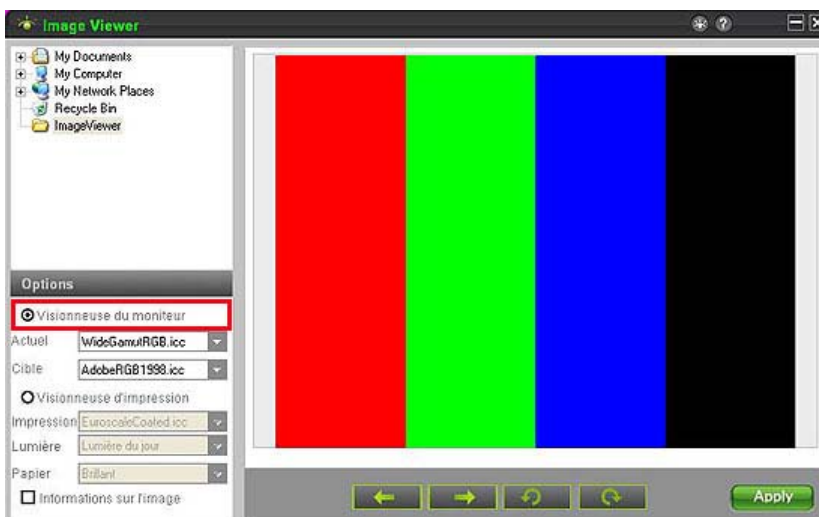
Sélectionnez le dossier contenant vos photos à l'aide de la fenêtre de visualisation du fichier.

Etape 02. Sélectionnez une photo



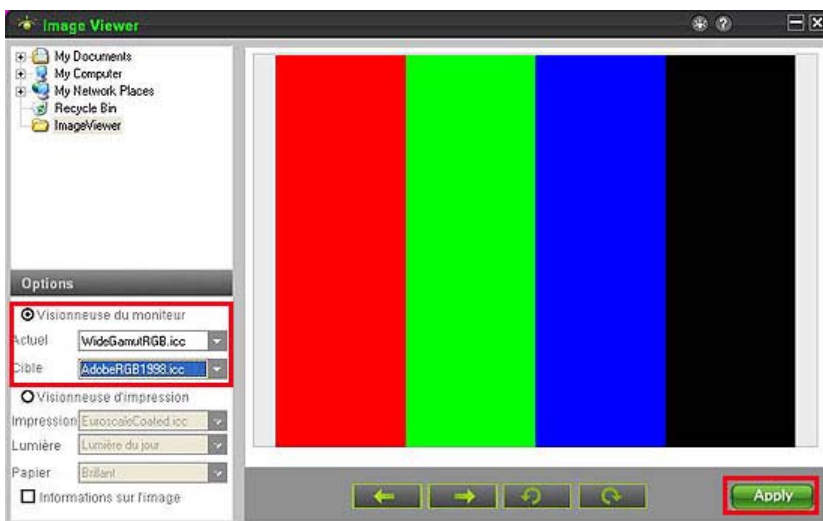
Sélectionnez des photos dans le volet droit.

Etape 03. Visionneuse du moniteur



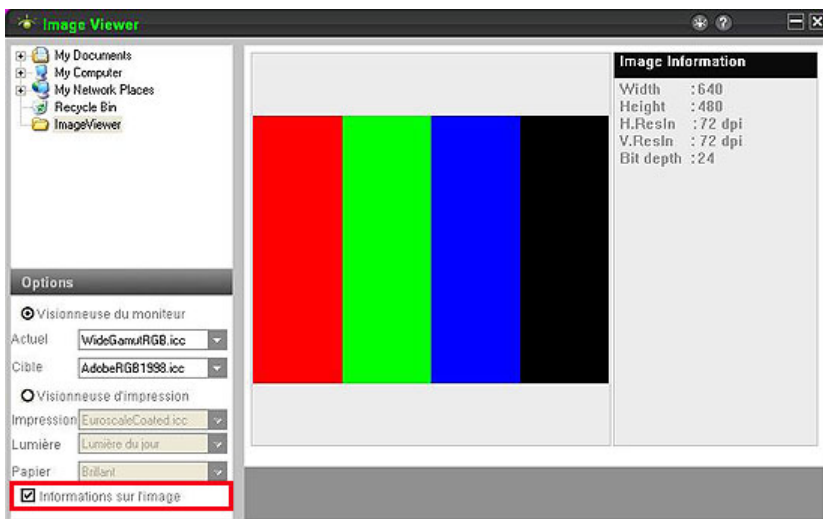
Sélectionnez Visionneuse du moniteur dans le volet gauche.
A ce moment là, seule l'image sélectionnée est affichée.

Etape 04. Sélectionnez un profil écran et un profil cible.



Sélectionnez et appliquez le profil écran et imprimez le profil que vous utilisez.
Sélectionnez le profil écran pour l'écran que vous utilisez.
Sélectionnez un profil cible tout en vérifiant les informations sur l'image ou sélectionnez un espace de couleur.

Etape 05. Informations sur l'image

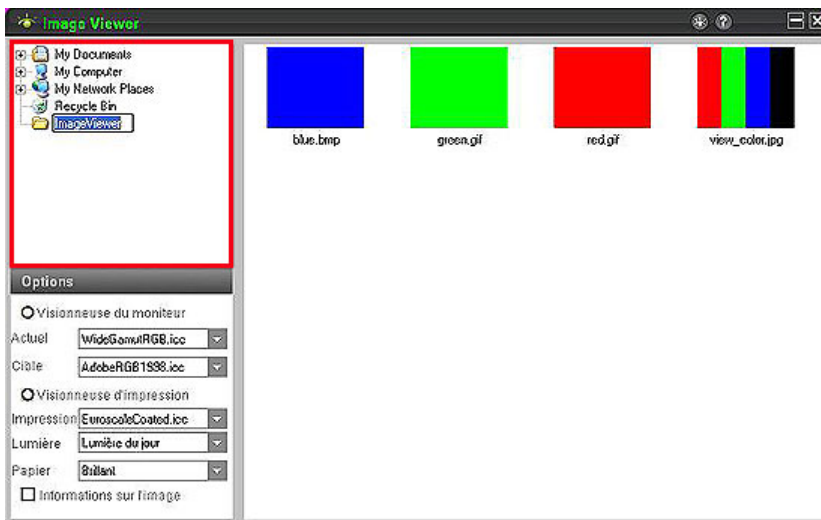


Attention

Pour visualiser les informations sur l'image, sélectionnez une image et sélectionnez ensuite la case située à côté des informations sur l'image. Les informations sur l'image sont affichées sur la droite de l'écran et générées lors de la création de l'image. Il est possible qu'elles ne soient pas générées lorsque vous utilisez un outil de modification. Cela dépend des réglages de l'appareil photo utilisé pour créer l'image.

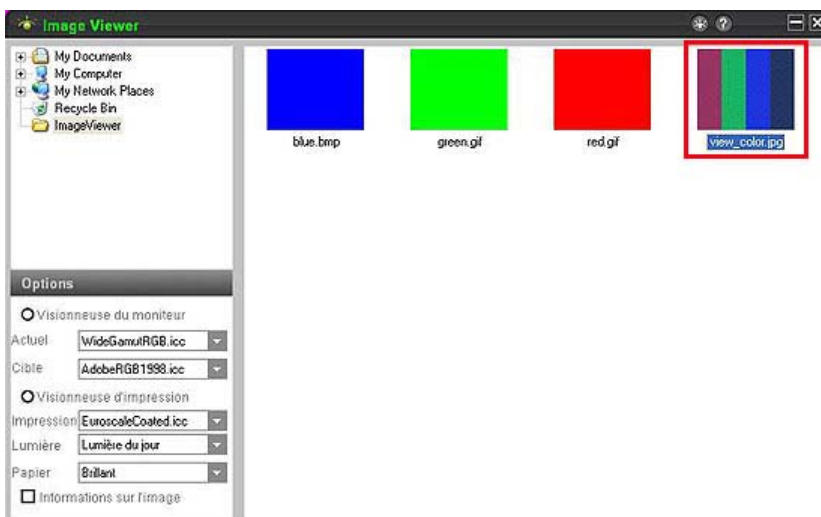
Utilisation de Visionneuse d'impression

Etape 01. Sélectionnez un dossier



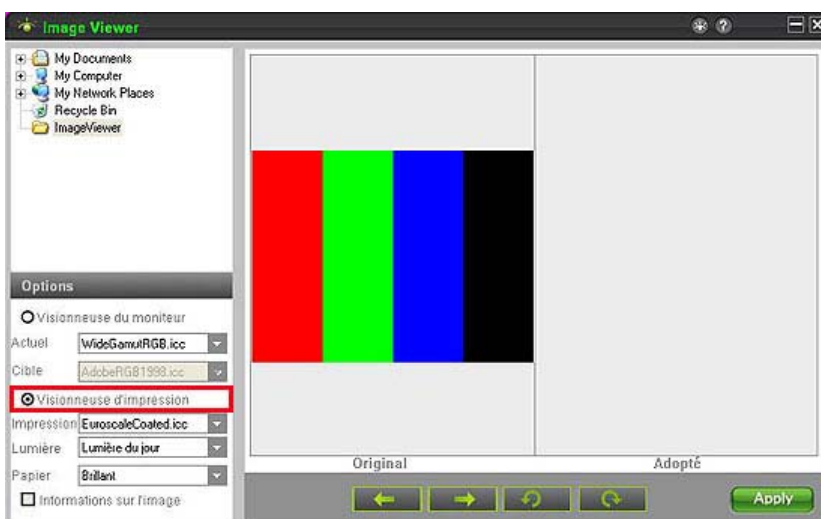
Sélectionnez le dossier contenant vos photos à l'aide de la fenêtre de visualisation du fichier.

Etape 02. Sélectionnez une photo



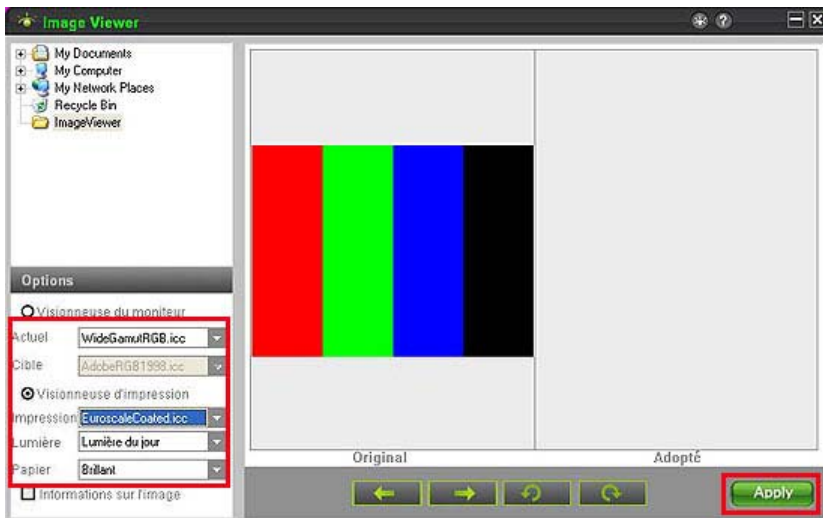
Sélectionnez des photos dans le volet droit.

Etape 03. Visionneuse d'impression



Sélectionnez Visionneuse d'impression dans le volet de gauche.

Etape 04. Sélectionnez un profil écran et un profil cible.



Sélectionnez un profil écran et imprimez le profil que vous utilisez.
Sélectionnez le type de papier, le niveau de luminosité et appliquez les modifications.

Désinstallation du Programme

ImageViewer peut uniquement être désinstallé à l'aide de l'utilitaire [Ajout/Suppression de programmes].

Pour désinstaller ImageViewer, procédez comme suit :

1. Cliquez sur le bouton [Démarrer], sur [Paramètres] puis sur [Panneau de configuration]. Sous Windows XP, cliquez sur le bouton [Démarrer] puis sur [Panneau de configuration].
2. Double-cliquez sur l'icône [Ajout/Suppression de programmes] du [Panneau de configuration].
3. Cliquez sur ImageViewer dans la fenêtre [Ajout/Suppression de programmes]. Il peut être nécessaire de faire défiler la liste de programmes pour le trouver.
4. Cliquez sur [Modifier/Supprimer].
5. Cliquez sur "Oui" pour entamer la désinstallation de ImageViewer.
6. Attendez que le message signalant la fin de la désinstallation s'affiche.
7. Redémarrez l'ordinateur pour terminer la suppression du programme.



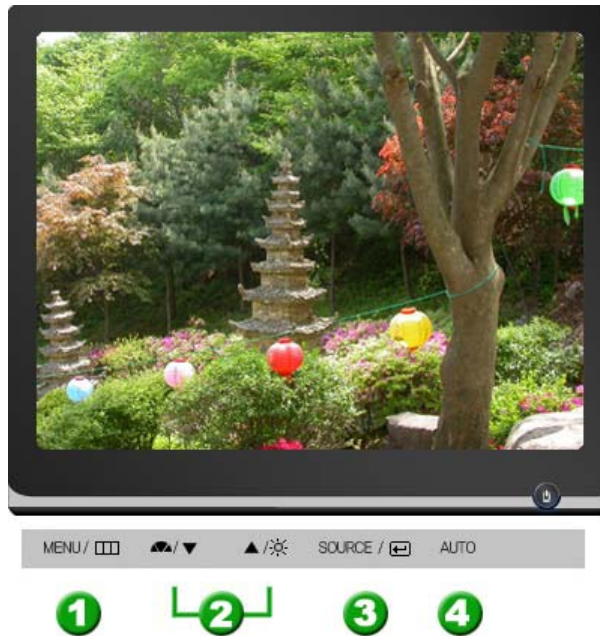
La couleur et l'aspect du produit peuvent varier en fonction du modèle, et ses spécifications peuvent être modifiées sans préavis pour des raisons d'amélioration des performance.

■ Consignes de sécurité	■ Introduction	■ Connexions	■ Utilisation du logiciel
■ Réglage du moniteur	■ Dépannage	■ Caractéristiques techniques	■ Information

○ Réglage du moniteur

Boutons de contrôle Fonctions directes Fonction OSD

▶ **Boutons de contrôle**



- 1 [MENU / [Grid icon]] Ouvre le menu OSD. Également utilisé pour sortir du menu OSD ou pour revenir au menu précédent.
- 2 [▼/▲] Pour régler les éléments du menu.
- 3 [☀] Active le menu mis en surbrillance.
- 4 [AUTO] Lorsque vous appuyez sur le bouton "AUTO", l'écran de Réglage automatique apparaît comme indiqué dans l'écran central.

Boutons de contrôle Fonctions directes Fonction OSD

▶ **Fonctions directes**

- ▶ AUTO



Menu

Description

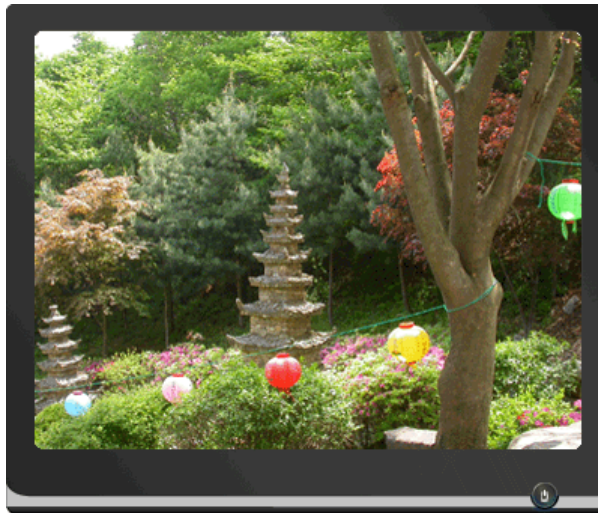
Lorsque vous appuyez sur le bouton "AUTO", l'écran de Réglage automatique apparaît comme indiqué dans l'écran central. Appuyez pour ajuster automatiquement le signal PC entrant. Les valeurs Fin, Base et Position sont réglées automatiquement. (Disponible en mode analogique uniquement)

AUTO

Pour faire la fonction du réglage automatique plus forte, effectuez la fonction 'AUTO' lorsque "**AUTO PATTERN**" (le **MODE d'AUTO**) est allumé.

- ▶ Si le réglage automatique ne fonctionne pas correctement, appuyez de nouveau sur le bouton "AUTO" pour obtenir un réglage encore plus précis de l'image.
- ▶ Si vous modifiez la résolution à partir du panneau de configuration, la fonction Auto sera lancée automatiquement.

▶ Verrouillage et déverrouillage OSD



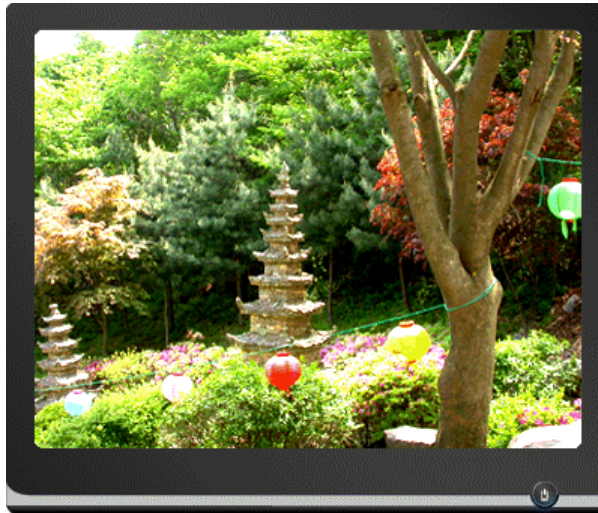
Menu

Description

Verrouillage et déverrouillage OSD

Lorsque vous appuyez plus de 5 secondes sur le bouton "MENU", la fonction OSD se verrouille (ou se déverrouille).

✘ Vous pouvez également régler la luminosité et le contraste du moniteur à l'aide de la fonction de verrouillage du réglage de l'OSD.



Menu

Description

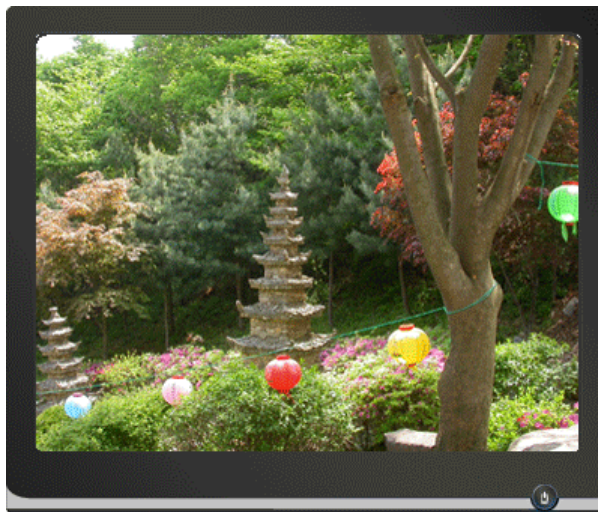


MagicBright™

Appuyez une nouvelle fois le bouton MagicBright™ et sélectionnez le mode souhaité.

- Six différents modes
(Personnalisé/Texte/Internet/Jeu/Sport/Cinéma/Contraste Dynam.)

▶ Luminosité



Menu

Description



Luminosité

Lorsque l'OSD n'est pas à l'écran, appuyez sur le bouton pour régler la luminosité.

SOURCE



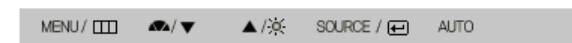
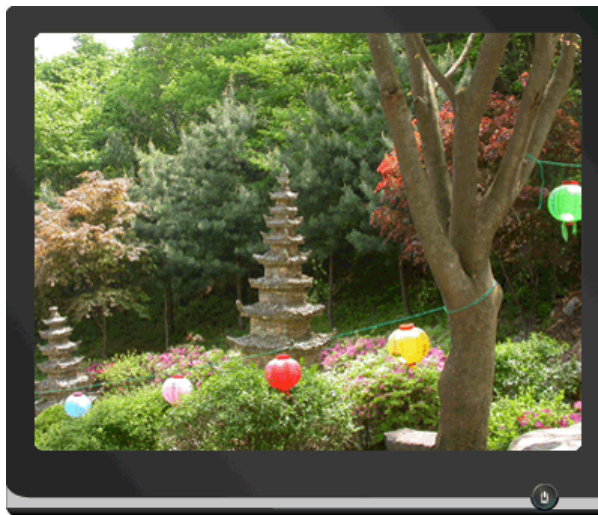
Menu	Description
SOURCE	Ilume l'indicateur du signal d'entrée en cours de présentation. (Analogique/Digital)

Boutons de contrôle Fonctions directes Fonction OSD

Fonction OSD

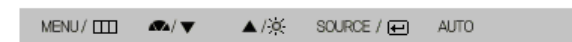
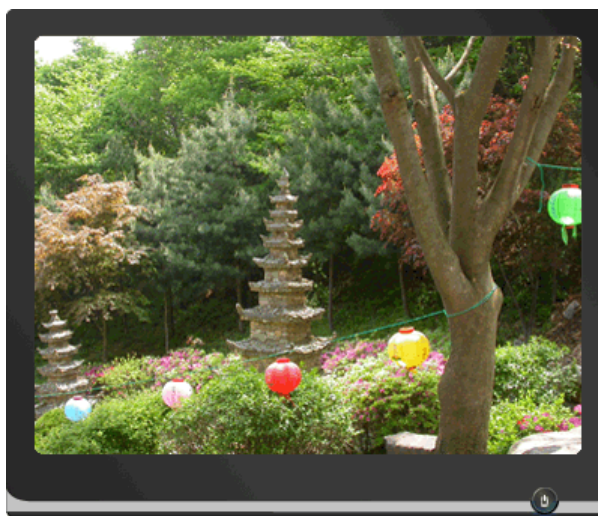
Image	Luminosité	Contraste			
Couleur	Color Innovation	Contrôle Couleur	Gamma		
Image	Régl. de base	Régl. précis	Netteté	Position H	Position V
OSD	Langue	Position H	Position V	Transparence	Aff. heure
Configuration	Source auto	Réinitial. image	Réinitial. couleur	RTA	
Information					

Image



Menu	Description	Lecture/Stop
	Vous pouvez utiliser les menus à l'écran pour modifier à volonté la luminosité.	
Luminosité	Fonctions de commande directe : Lorsque l'OSD n'est pas à l'écran, appuyez sur le bouton pour régler la luminosité. >> Cliquez ici pour voir une animation	
	MENU ▲, ▼ MENU	
Contraste	Vous pouvez utiliser les menus à l'écran pour modifier à volonté le Contraste.	
	MENU ▲, ▼ ▲, ▼ MENU	

Couleur ▲



Menu

Description

Lecture/Stop

Color Innovation

La fonction Color Innovation (Innovation de la couleur) fournit des couleurs optimisées pour un affichage efficace à l'aide de la technologie WCG-CCFL, réalisée pour la première fois pour Samsung Electronics.

- 1 Vive Si vous sélectionnez "Vive", l'image est plus claire et plus éclatante.
- 2 Douce Si vous sélectionnez "Douce", l'image est plus naturelle et plus lisse.
- 3 Personnalisé Si vous êtes gêné par la couleur, réglez-la selon vos préférences à l'aide du menu des couleurs et du menu de l'écran.

MENU ▲,▼ ◀ ▶ ▲,▼ ◀ ▶ ▲,▼ MENU



Contrôle Couleur

Suivez ces étapes pour ajuster la commande de couleur R,V,B. -Rouge (R), Vert (V), Bleu (B)

MENU ▲,▼ ◀ ▶ ▲,▼ ◀ ▶ ▲,▼ ◀ ▶ ▲,▼ MENU



Gamma

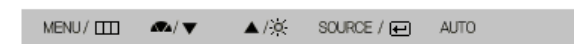
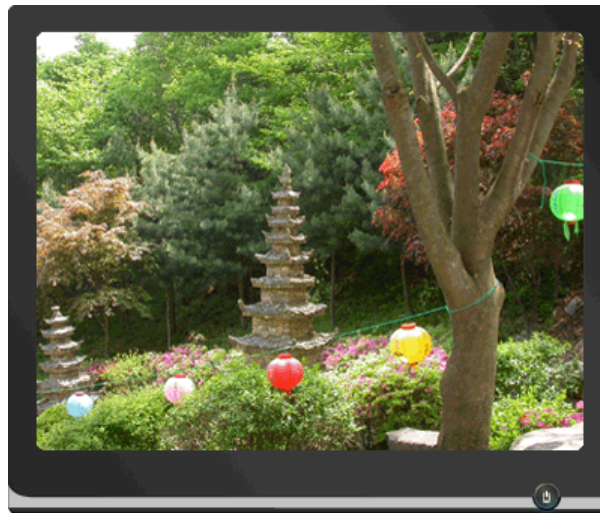
La correction gamma modifie la luminance des couleurs en appliquant une luminance intermédiaire.

Mode 1
Mode 2
Mode 3

MENU ▲,▼ ◀ ▶ ▲,▼ ◀ ▶ ▲,▼ MENU



  Image 



Menu

Description









Lecture/Stop

Régl. de base

Supprime les parasites comme les bandes verticales. Ce réglage peut déplacer la zone de l'image. Pour la recentrer, utilisez le menu Horizontal Control (Contrôle horizontal).






MENU ▲,▼ ◀ ▶ ▲,▼ MENU



Régl. précis	Supprime le bruit tel que les bandes horizontales. Si les parasites persistent même après le réglage fin, MENU ▲,▼ □ ▲,▼ □ ▲,▼ MENU	 
Netteté	Suivez ces instructions pour modifier la clarté de l'image. MENU ▲,▼ □ ▲,▼ □ ▲,▼ MENU	 
Position H	Suivez les instructions suivantes pour changer la position de l'image sur le moniteur. MENU ▲,▼ □ ▲,▼ □ ▲,▼ MENU	 
Position V	Suivez les instructions suivantes pour changer la position de l'image sur le moniteur. MENU ▲,▼ □ ▲,▼ □ ▲,▼ MENU	 

  OSD 



Menu	Description	Lecture/Stop
Langue	9 langues sont disponibles • English, Deutsch, Español, Français, Italiano, Svenska, Русский, Português, Türkçe ※ La langue choisie sera utilisée uniquement dans l'OSD. Elle n'a aucun effet sur les logiciels de l'ordinateur.	 
Position H	Vous pouvez changer la Position H.ontale où le menu d'OSD apparaît sur votre moniteur. MENU ▲,▼ □ ▲,▼ □ ▲,▼ MENU	 
Position V	Vous pouvez changer la Position V.icale où le menu d'OSD apparaît sur votre moniteur. MENU ▲,▼ □ ▲,▼ □ ▲,▼ MENU	 
	Changer l'opacité du fond de l'OSD.	

Transparence MENU ▲,▼ ◀ ▶ ▲,▼ ◀ ▶ ▲,▼ MENU



Le menu s'éteindra automatiquement si aucun réglage ne s'est fait pendant un certain temps.

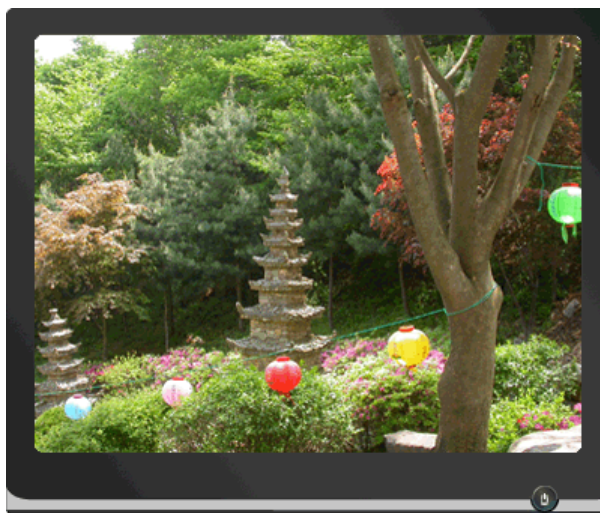
Aff. heure



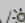

Vous pouvez fixer un certain laps de temps dont le menu attendra avant qu'il s'éteigne.
- 5 sec., 10 sec., 20 sec., 200 sec.







MENU ▲,▼ ◀ ▶ ▲,▼ ◀ ▶ ▲,▼ MENU

Configuration



MENU /   / ▼ ▲ /  SOURCE /  AUTO



Menu	Description	Lecture/Stop
Source auto	Pour sélectionner automatiquement le signal d'entrée, sélectionnez Source auto. MENU ▲,▼ ◀ ▶ ▲,▼ MENU	
Réinitial. image	Les paramètres de l'image sont remplacés par les valeurs usine définies par défaut. MENU ▲,▼ ◀ ▶ ▲,▼ ◀ ▶ ▲,▼ MENU	
Réinitial. couleur	Les paramètres de couleurs sont remis avec les valeurs prédéfinies par défaut. MENU ▲,▼ ◀ ▶ ▲,▼ ◀ ▶ ▲,▼ MENU	
RTA	RTA (Response Time Accelerator) Fonction qui augmente la vitesse de réponse du panneau pour offrir un affichage vidéo plus net et plus naturel. RTA : Active la fonction RTA pour que le panneau fonctionne à une vitesse de réponse plus élevée que sa vitesse initiale. RTA Arr. : Désactive la fonction RTA de sorte que le panneau fonctionne à sa vitesse de réponse initiale.	

※ Si vous mettez l'appareil sous puis hors tension après avoir désactivé la fonction RTA, celle-ci est automatiquement activée (paramètre d'usine)

MENU ▲,▼ [] ▲,▼ [] ▲,▼ MENU

▶ [] Information ▲



MENU / [] ▲,▼ ▲ / ☀ SOURCE / [] AUTO



Menu

Description

Information

Affiche une source vidéo, mode d'affichage dans l'OSD.

MENU ▲,▼

La couleur et l'aspect du produit peuvent varier en fonction du modèle, et ses spécifications peuvent être modifiées sans préavis pour des raisons d'amélioration des performance.

- Consignes de sécurité
- Introduction
- Connexions
- Utilisation du logiciel
- Réglage du moniteur
- Dépannage
- Caractéristiques techniques
- Information


○ Dépannage

Liste de vérification Q et R Auto-test

▣ Liste de vérification

Avant de faire appel au service après-vente, vérifiez les informations contenues dans cette partie du manuel et regardez si les problèmes peuvent être résolus par vous-même. Si vous avez besoin d'assistance, veuillez appeler le numéro figurant sur la carte de garantie ou celui qui apparaît dans la section information, [ou encore contactez votre vendeur](#).

Symptôme	Liste de vérification	Solutions
Pas d'image sur l'écran. Je ne peux pas allumer le moniteur.	Est-ce que le câble électrique est connecté correctement?	Vérifiez la Connexion du câble électrique et la prise de courant.
	Pouvez-vous observer "Vérif. câble signal" sur l'écran?	(branché au moyen du câble D-sub) Vérifiez que l'ordinateur est convenablement branché. (branché au moyen du câble DVI) Si le câble est correctement branché mais que vous avez toujours le même message à l'écran, il est possible que le moniteur soit en mode "Analogique". Utilisez la fonction de conversion de SOURCE située en façade du moniteur pour que le moniteur vérifie de nouveau le signal d'entrée.
	Si l'appareil est mis sous tension, redémarrer encore une fois votre ordinateur, l'écran de démarrage apparaît.	Si l'écran de démarrage apparaît, faites démarrer l'ordinateur en mode "sans échec" (Windows ME/2000/XP), puis modifiez la fréquence de la carte vidéo. (Référer aux Modes Pré-établis d'Affichage) Si l'écran de démarrage n'apparaît pas, contactez un centre de service ou votre vendeur .
	Pouvez-vous voir "Mode non optimal", "Mode conseillé 1280 x 1024 60 Hz" sur l'écran?	Vous pouvez voir ce message quand le signal de la carte vidéo dépasse la résolution maximale et la fréquence. Ajustez la résolution maximale et la fréquence applicable au moniteur. Si l'affichage est supérieur au SXGA ou à 75 Hz, le message "Mode non optimal", "Mode conseillé 1280 x 1024 60 Hz" s'affiche. Si l'affichage est supérieur à 85 Hz, il fonctionne correctement mais le message "Mode non optimal", "Mode conseillé 1280 x 1024 60 Hz" s'affiche pendant une minute puis disparaît. Veuillez définir les paramètres suivant le mode recommandé pendant cette minute. (le message s'affiche de nouveau si le système est redémarré.)
Il n'y a pas d'image à	Le moniteur est en mode de PowerSaver.	

	<p>l' écran. Vilkkuuko monitorin virranilmaisin sekunnin välein ?</p>	<p>Appuyez sur une touche du clavier ou bougez la souris pour activer le moniteur et restaurer l'image.</p> <p>Si il n'y a toujours pas d'image, appuyez sur le bouton 'SOURCE'. Appuyez de nouveau sur une touche du clavier pour activer le moniteur et restaurer l'image à l'écran.</p>
	<p>Le moniteur est-il connecté à l'aide du câble DVI?</p>	<p>Vous pouvez voir apparaître un écran blanc si vous lancez le système avant d'avoir branché le câble DVI ou si vous débranchez et rebranchez le câble DVI pendant que le système est en marche car certains types de cartes graphiques n'envoient pas de signaux vidéo. Branchez le câble DVI puis relancez le système.</p>
<p>Je ne peux pas voir l'OSD</p>	<p>Avez-vous verrouillé le menu OSD pour empêcher des changements?</p>	<p>Déverrouillez l'OSD en appuyant sur le bouton [MENU / ] pendant plus de 5 secondes.</p>
<p>L'écran montre des couleurs étranges ou affiche seulement en noir et blanc.</p>	<p>Est-ce que l'écran affiche seulement une seule couleur comme si vous regardez à travers un papier cellophane?</p>	<p>Vérifiez que l'ordinateur est convenablement branché.</p> <p>Assurez-vous que la carte vidéo est entièrement insérée dans la fente.</p>
	<p>Les couleurs d'écran sont-elles devenues étranges après avoir exécuté un programme ou à cause d'une panne totale entre les applications?</p>	<p>Redémarrer l'ordinateur.</p>
	<p>Est-ce que la carte vidéo a été placée correctement?</p>	<p>Installez la carte vidéo en se référant au guide d'installation de la carte vidéo.</p>
<p>Subitement, l'écran semble déséquilibré.</p>	<p>Avez-vous changé la carte vidéo ou le pilote?</p>	<p>Ajustez la Position et la Taille en se référant à l'OSD.</p>
	<p>Avez - vous ajusté la résolution ou la fréquence pour le moniteur?</p>	<p>Ajustez la résolution et la fréquence de la carte vidéo. (Référer aux Modes Pré-établis d'Affichage)</p>
	<p>L'écran peut être dissymétrique à cause du cycle des signaux de la carte vidéo. Réglez la position en vous référant à l'affichage OSD.</p>	
<p>L'écran est hors de focalisation ou l'OSD ne peut pas être ajusté.</p>	<p>Avez - vous ajusté la résolution ou la fréquence du moniteur?</p>	<p>Ajustez la résolution et la fréquence de la carte vidéo. (Référer aux Modes Pré-établis d'Affichage)</p>
<p>LED clignote mais il n'y a pas d'images sur l'écran.</p>	<p>Est-ce que la fréquence est ajustée correctement lorsque vous vérifiez le "Mode d'Affichage" dans le menu?</p>	<p>Ajustez la fréquence en se référant au guide de la carte vidéo et les Modes Pré-établis d'Affichage. (La fréquence maximale par résolution peut être différente d'un produit à l'autre.)</p>
<p>Il y a seulement 16 couleurs qui sont montrées sur l'écran. Les couleurs de l'écran changent en changeant la</p>	<p>Est-ce que les couleurs de Windows sont installées correctement?</p>	<p>Windows XP : Définissez la résolution dans Panneau de configuration Apparence et thèmes Affichage Paramètres.</p> <p>Windows ME/2000 : Définissez la résolution dans Panneau de configuration Affichage Écran de veille.</p>

carte vidéo.	Est-ce que la carte vidéo a été placée correctement?	Installez la carte vidéo en se référant au guide d'installation de la carte vidéo.
Il y a un message qui s'affiche "Moniteur Inconnu, Plug&Play (Vesa DDC) moniteur trouvé".	Avez-vous installé le pilote du moniteur?	Installez le pilote du moniteur selon les Instructions pour l'Installation du Pilote.
	Voir le guide de la carte vidéo pour voir si la fonction Plug&Play (VESA DDC) peut être supportée.	Installez le pilote du moniteur selon les Instructions pour l'Installation du Pilote.
À vérifier si MagicTune™ ne fonctionne pas correctement.	La fonction MagicTune™ n'est disponible que pour les PC fonctionnant avec un système d'exploitation Windows supportant la fonction "Plug and Play".	* Si vous souhaitez vérifier que votre PC supporte bien la fonction MagicTune™, suivez les étapes suivantes (pour Windows XP) :
		Panneau de configuration Performance et Maintenance Système Configuration Gestionnaire de périphériques Moniteurs Après avoir supprimé le moniteur "Plug and Play", trouvez "Ecran Plug and Play" en recherchant un nouveau matériel.
		MagicTune™ est un logiciel supplémentaire pour le moniteur. Certaines cartes graphiques peuvent ne pas prendre en charge votre moniteur. En cas de problème avec la carte graphique, rendez-vous sur notre site Web pour consulter la liste des cartes graphiques compatibles fournies. http://www.samsung.com/monitor/magictune
MagicTune™ ne fonctionne pas correctement.	Avez-vous changé de PC ou de carte graphique ?	Téléchargez le programme le plus récent. Le programme peut être téléchargé sur le site http://www.samsung.com/monitor/magictune
	Avez-vous installé le programme ?	Redémarrez l'ordinateur lorsque vous installez le programme pour la première fois. Si une copie du programme est déjà installée, supprimez-la, redémarrez l'ordinateur, puis réinstallez le programme. Pour fonctionner normalement, l'ordinateur doit être redémarré après l'installation ou la suppression du programme.

✘ Visitez notre site Web et téléchargez le logiciel d'installation de MagicTune™ MAC.

▣ Vérifiez les éléments suivants pour voir s'il y a des problèmes avec le moniteur.

- ▣ Vérifiez si le fil électrique et le câble sont correctement connectés à l'ordinateur.
- ▣ Vérifiez si l'ordinateur émet un "beep" sonore plus de 3 fois lorsqu'il démarre. (Si c'est le cas, demandez le service après-vente pour votre carte mère)
- ▣ Si vous installez une nouvelle carte vidéo ou si vous assemblez un ordinateur(PC), vérifiez si l'adaptateur (vidéo) et le pilote du moniteur sont bien installés
- ▣ Vérifiez si la fréquence de balayage de l'écran vidéo est réglée sur 56 Hz ~75 Hz. (Ne pas dépasser 75 Hz quand vous utilisez la résolution maximale.)
- ▣ Si vous avez un problème en installant l'adaptateur, démarrez en mode "Sans Échec", puis enlevez le Pilote d'Affichage qui se trouve sur le "Panneau de Contrôle Système Administration des Périphériques", et redémarrez l'ordinateur pour réinstaller le pilote de l'adaptateur (vidéo).

✘ Si les problèmes se produisent répétitivement, contactez un centre de service agréé.

[Liste de vérification](#) [Q et R](#) [Auto-test](#)

▣ Question & Réponse

Question

Réponse

Comment puis-je changer la fréquence?

La fréquence peut être modifiée par reconfiguration de la carte vidéo.

Notez que le support de la carte vidéo peut varier selon la version du pilote utilisé.
(Faire référence à l'ordinateur ou au pilote de la carte vidéo pour les détails)

Comment puis-je ajuster la résolution?

Windows XP :
Définissez la résolution dans Panneau de configuration Apparence et thèmes Affichage Paramètres.

Windows ME/2000 :
Définissez la résolution dans Panneau de configuration Affichage Écran de veille.

✘ [Contactez le fabricant de la carte vidéo pour plus de détails.](#)

Comment puis-je installer la fonction Power Saving?

Windows XP :
Définissez la résolution dans Panneau de configuration Apparence et thèmes Affichage Écran de veille.
Installez la fonction dans le BIOS-SETUP de l'ordinateur ou dans l'économiseur d'écran.

Windows ME/2000 :
Définissez la résolution dans Panneau de configuration Affichage Écran de veille.
Installez la fonction dans le BIOS-SETUP de l'ordinateur ou dans l'économiseur d'écran.

✘ [Se référer à Windows/ Guide de l'Ordinateur](#)

Comment puis-je nettoyer le boîtier extérieur/ le Panneau LCD?

Déconnectez le fil électrique ensuite nettoyez le moniteur avec un tissu doux en se servant également de solution nettoyante ou d'eau ordinaire.

Ne pas laisser de détergent ni faire d'égratignure sur le boîtier. Ne pas laisser l'eau s'infiltrer dans le moniteur.

[Liste de vérification](#) [Q et R](#) [Auto-test](#)

▶ Auto-test

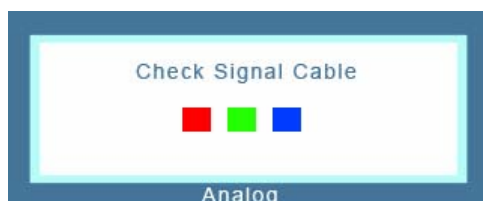
[Contrôle du Dispositif d'Autotest](#) | [Messages d'Alertes](#) | [Environnement](#) | [Conseils utiles](#)

Un dispositif d'Autotest est fourni pour que vous puissiez vous-même contrôler le fonctionnement du moniteur.

▶ Contrôle du Dispositif d'Autotest ▲

- 1 Éteignez le moniteur et l'ordinateur.
- 2 Débranchez le câble vidéo qui est au dos de l'ordinateur.
- 3 Mettez sous tension votre moniteur.

Si l'écran fonctionne normalement, un carré doit apparaître dans l'illustration ci-dessous.



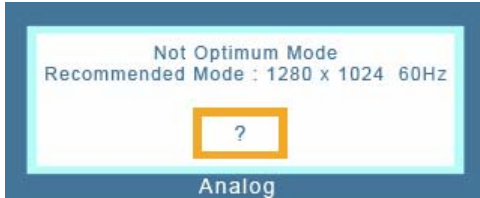
Ce carré s'affiche lors du fonctionnement normal si le câble vidéo est déconnecté ou endommagé.

- 4 Éteignez votre moniteur et reconnectez le câble vidéo; puis allumez votre ordinateur et le moniteur.

Si votre l'écran de moniteur reste vide malgré l'application des procédures précédentes, vérifiez le contrôleur de votre vidéo et le système de votre ordinateur.; votre moniteur fonctionne normalement.

▶ Messages d'Avertissements ▲

S'il y a des anomalies avec le signal d'entrée, un message apparaît sur l'écran ou l'écran reste noir même si l'indicateur d'alimentation LED est en mis sous tension. Le message pourrait indiquer que le moniteur est hors de l'intervalle de balayage et que vous avez besoin de contrôler le câble vidéo.



▶ Environment ▲

- ▶ La localisation et la position du moniteur peuvent influencer sur la qualité et sur les autres caractéristiques du moniteur.

- ▶ S'il y a un haut - parleur près de moniteur, débranchez et mettez -le dans un autre endroit. Déplacez tous les dispositifs électroniques tels que radio, ventilateur, horloge, et telephone qui se trouvent a moins d'un mètre du moniteur.

▶ Conseils utiles ▲

- ▶ Un moniteur recrée les signaux visuels qu' il a reçu de l'ordinateur personnel(PC). Ainsi, s'il y a des problèmes avec l'ordinateur personnel (PC) ou la carte vidéo, cela peut rendre le moniteur blanc, avoir une coloration faible, un bruit de fond, Fréquence video trop élevée, etc. Dans ce cas, il faut d'abord vérifier la source du problème, et ensuite contacter un centre de service ou votre vendeur.

- ▶ Jugez les conditions de travail du moniteur

S'il n'y a pas d'image sur l'écran ou le message "Mode non optimal", "Mode conseillé 1280 x 1024 60 Hz" apparaît, déconnectez le câble de l'ordinateur pendant que le moniteur est encore en marche.

- ▶ S'il y a un message sur l'écran ou si l'écran devient blanc, cela signifie que le moniteur est en état de marche. Dans ce cas, contrôlez les problèmes de l'ordinateur.



La couleur et l'aspect du produit peuvent varier en fonction du modèle, et ses spécifications peuvent être modifiées sans préavis pour des raisons d'amélioration des performance.

- Consignes de sécurité
- Introduction
- Connexions
- Utilisation du logiciel
- Réglage du moniteur
- Dépannage
- Caractéristiques techniques
- Information

○ Caractéristiques techniques

Caractéristiques techniques Économie d'énergie Modes Pré-établis d'Affichage

▣ Caractéristiques techniques

Spécifications générales

Nom du Modèle	SyncMaster 931C
Panneau LCD	
Taille	19,0 pouce en diagonal (48 cm)
Zone d'Affichage	376,32 mm (H) x 301,056 mm (V)
Pixel Pitch	0,294 mm (H) x 0,294 mm (V)
Synchronisation	
Horizontale	30 ~ 81 kHz
Verticale	56 ~ 75 Hz
Couleur d'Affichage	
16,2 M couleurs	
Résolution	
Résolution optimale	1280 x 1024@60 Hz
Résolution maximale	1280 x 1024@75 Hz
Signal d'Entrée, terminé	
Analogique RGB, DVI compatible Digital RGB, 0,7 Vp-p ± 5%, Niveau TTL	
Fréquence maximale	
140 MHz (Analogique, Digital)	
Consommation d'électricité	
CA 100 – 240 V~ (+/- 10 %), 50/60 Hz	
Câble signal	

Câble 15pin-to-15pin D-Sub, détachable, 1,8 m
Connecteur DVI-D to DVI-D, détachable, 2,0 m (Option)

Connecteurs de signal

Connecteur D-sub 15 broches 3 rangés, Connecteur DVI-D 24 broches 3 rangés

Dimensions (L x H x P) / Poids

422,7 x 360,2 x 62,5 mm / 16,6 x 14,1 x 2,4 pouce (Après avoir installé le pied) / 4,8 kg
422,7 x 427,9 x 219,3 mm / 16,6 x 16,8 x 8,6 pouce (Après avoir replié le pied) / 5,5 kg

VESA Interface de support

75 mm x 75 mm (pour l'utilisation du matériel Specialty(Arm) Mounting)

Considérations Environnementales

Fonctionnement Température: 10 °C ~ 40 °C (50 °F ~ 104 °F)
 Humidité: 10 % ~ 80 %, sans condensation

Stockage Température: -20 °C ~ 45 °C (-4 °F ~ 113 °F)
 Humidité: 5 % ~ 95 %, sans condensation

Capacité Plug and Play

Ce moniteur peut être installé sur n'importe quel système compatible Plug & Play. L'interaction entre le moniteur et le système de l'ordinateur vont fournir les meilleures conditions d'opération et d'installation du moniteur. Dans ce cas, l'installation du moniteur va se faire automatiquement, à moins que l'utilisateur souhaite choisir une configuration différente.

Point acceptable

Pour ce produit, on a utilisé un affichage TFT LCD fabriqué au moyen d'une technologie avancée de semi-conducteurs assurant une précision de 1 ppm (un millionième). Cependant les pixels des couleurs ROUGE, VERTE, BLEUE et BLANCHE pourraient apparaître brillants ou encore noirs. Cela n'est pas dû à une mauvaise qualité et vous pouvez utiliser l'appareil sans inquiétude.

Par exemple, il y a 3.932.160 sous-pixels dans ce produit.

✘ Le design et les spécifications peuvent changer sans préavis.

▶ Appareils de classe B (appareils de communication d'informations pour un usage domestique)

- ▶ Ce produit est conforme aux directives de compatibilité électromagnétique pour un usage domestique. Il peut être utilisé dans toutes les zones, y compris les zones résidentielles classiques.

(Les appareils de CLASSE B émettent moins d'ondes électromagnétiques que les appareils de CLASSE A.)

Caractéristiques techniques Économie d'énergie Modes Pré-établis d'Affichage

▶ Économie d'énergie

- ▶ Ce moniteur est doté d'un système d'économie d'énergie appelé "PowerSaver". Ce système fait passer en mode de base consommation électrique votre moniteur s'il n'a pas été utilisé pendant un certain laps de temps. Le moniteur retrouve son fonctionnement normal dès que vous bougez la souris de l'ordinateur ou si vous appuyez sur une touche du clavier. Pour économie d'énergie, veuillez couper l'alimentation de votre moniteur lorsque vous ne vous en servez pas ou lorsque vous le laissez sans l'utiliser pendant une longue période. Pour que le PowerSaver puisse fonctionner, votre moniteur doit être connecté à une carte vidéo, installée dans votre ordinateur, qui doit être compatible VESA, et conforme au DMPS. Utilisez l'utilitaire installé sur l'ordinateur pour configurer cette fonction.

Eteindre le courant

Mode	Fonctionnement normal	Mode d'économie de puissance	électrique (Bouton d'Alimentation) EPA/ENERGY 2000
Indicateur d'alimentation	bleue	bleue, Clignotant	Noir
Consommation d'électricité	Moins de 38 W	Moins de 1 W (Mode Off)	Moins de 1 W



Ce moniteur est conforme aux normes ENERGY STAR® et Energy2000 lorsqu'il est utilisé avec un ordinateur équipé d'une fonctionnalité VESA DPMS.
Étant en partenariat avec ENERGY STAR®, SAMSUNG affirme que ce produit répond aux directives de ENERGY STAR® concernant l'économie de l'énergie.

Caractéristiques techniques Économie d'énergie Modes Pré-établis d'Affichage

▣ Modes Pré-établis d'Affichage

- ▣ Si le signal transféré à partir de l'ordinateur est le même que les Modes Pré-établis pour l'Affichage, l'écran sera alors ajusté automatiquement. Cependant, si le signal diffère, l'écran peut devenir noir alors que LED fonctionne. Référez-vous au guide de la carte vidéo et réglez l'écran ainsi:

▣ Modes Pré-établis d'Affichage

Mode d'affichage	Fréquence Horizontale (kHz)	Fréquence Verticale (Hz)	Fréquence (MHz)	Polarité de Synchronisation (H/V)
MAC, 640 x 480	35,000	66,667	30,240	-/-
MAC, 832 x 624	49,726	74,551	57,284	-/-
MAC, 1152 x 870	68,681	75,062	100,000	-/-
IBM, 640 x 350	31,469	70,086	25,175	+/-
IBM, 640 x 480	31,469	59,940	25,175	-/-
IBM, 720 x 400	31,469	70,087	28,322	-/+
VESA, 640 x 480	37,500	75,000	31,500	-/-
VESA, 640 x 480	37,861	72,809	31,500	-/-
VESA, 800 x 600	35,156	56,250	36,000	+/+
VESA, 800 x 600	37,879	60,317	40,000	+/+
VESA, 800 x 600	48,077	72,188	50,000	+/+
VESA, 800 x 600	46,875	75,000	49,500	+/+
VESA, 1024 x 768	48,363	60,004	65,000	-/-
VESA, 1024 x 768	56,476	70,069	75,000	-/-
VESA, 1024 x 768	60,023	75,029	78,750	+/+
VESA, 1152 x 864	67,500	75,000	108,00	+/+

VESA 1280 x 960	60,000	60,000	108,00	+/+
VESA, 1280 x 1024	63,981	60,020	108,00	+/+
VESA, 1280 x 1024	79,976	75,025	135,00	+/+

Fréquence Horizontale

Le temps de balayer une ligne reliant le bord droit au bord gauche horizontale d'écran s'appelle le Cycle Horizontale et le nombre inverse de ce Cycle Horizontale est appelé la Fréquence horizontale. Unité : kHz



Fréquence Verticale

Comme une lampe fluorescente, l'écran doit répéter la même image plusieurs fois par seconde pour afficher une image visible pour l'utilisateur. La fréquence de répétition est appelée Fréquence Verticale ou le Taux de Rafraîchissement Unité: Unité : Hz



La couleur et l'aspect du produit peuvent varier en fonction du modèle, et ses spécifications peuvent être modifiées sans préavis pour des raisons d'amélioration des performance.

- Consignes de sécurité
- Introduction
- Connexions
- Utilisation du logiciel
- Réglage du moniteur
- Dépannage
- Caractéristiques techniques
- Information

○ Information

[Comment contacter Samsung dans le monde](#) [Termes](#) [Pour un affichage meilleur](#) [Autorité](#)

▣ Comment contacter Samsung dans le monde

✂ Si vous avez des suggestions ou des questions concernant les produits Samsung, veuillez contacter le Service Consommateurs Samsung.

North America

U.S.A	1-800-SAMSUNG (7267864)	http://www.samsung.com
CANADA	1-800-SAMSUNG (7267864)	http://www.samsung.com/ca
MEXICO	01-800-SAMSUNG (7267864)	http://www.samsung.com/mx

Latin America

ARGENTINE	0800-333-3733	http://www.samsung.com/ar
BRAZIL	4004-0000	http://www.samsung.com/br
CHILE	800-726-7864 (SAMSUNG)	http://www.samsung.com/cl
COLOMBIA	01-8000112112	http://www.samsung.com.co
COSTA RICA	0-800-507-7267	http://www.samsung.com/latin
ECUADOR	1-800-10-7267	http://www.samsung.com/latin
EL SALVADOR	800-6225	http://www.samsung.com/latin
GUATEMALA	1-800-299-0013	http://www.samsung.com/latin
JAMAICA	1-800-234-7267	http://www.samsung.com/latin
PANAMA	800-7267	http://www.samsung.com/latin
PUERTO RICO	1-800-682-3180	http://www.samsung.com/latin
REP. DOMINICA	1-800-751-2676	http://www.samsung.com/latin
TRINIDAD & TOBAGO	1-800-7267-864	http://www.samsung.com/latin
VENEZUELA	1-800-100-5303	http://www.samsung.com/latin

Europe

BELGIUM	02 201 2418	http://www.samsung.com/be
CZECH REPUBLIC	844 000 844	http://www.samsung.com/cz
	Distributor pro Českou republiku: Samsung Zrt., česká organizační složka Vyskočilova 4, 14000 Praha 4	
DENMARK	38 322 887	http://www.samsung.com/dk
FINLAND	09 693 79 554	http://www.samsung.com/fi
FRANCE	08 25 3260 (€0,15/min)	http://www.samsung.com/fr
GERMANY	01805 - 121213 (€0,14/Min)	http://www.samsung.de
HUNGARY	06-80-SAMSUNG (7267864)	http://www.samsung.com/hu
ITALIA	800 SAMSUNG(7267864)	http://www.samsung.com/it
LUXEMBURG	02 261 03 710	http://www.samsung.lu
NETHERLANDS	0900 20 200 88 (€0,10/Min)	http://www.samsung.com/nl
NORWAY	231 627 22	http://www.samsung.com/no
POLAND	0 801 801 881	http://www.samsung.com/pl
PORTUGAL	80 8 200 128	http://www.samsung.com/pt
REPUBLIC OF IRELAND	0818 717 100	http://www.samsung.com/uk
SLOVAKIA	0800-SAMSUNG(7267864)	http://www.samsung.com/sk
SPAIN	902 10 11 30	http://www.samsung.com/es
SWEDEN	08 585 367 87	http://www.samsung.com/se
SWITZERLAND	1-800-SAMSUNG(7267864)	http://www.samsung.com/ch
U.K	0870 SAMSUNG (7267864)	http://www.samsung.com/uk
CIS		
ESTONIA	800-7267	http://www.samsung.ee
LATVIA	800-7267	http://www.samsung.com/lv
LITHUANIA	800-77777	http://www.samsung.lt
KAZAKHSTAN	8 800 080 1188	http://www.samsung.kz
RUSSIA	8-800-200-0400	http://www.samsung.ru
UKRAINE	8-800-502-0000	http://www.samsung.com/ur
UZBEKISTAN	140-1234	http://www.samsung.uz
Asia Pacific		
AUSTRALIA	1300 362 603	http://www.samsung.com/au
CHINA	800-810-5858, 010- 6475 1880	http://www.samsung.com.cn
HONG KONG	3698 - 4698	http://www.samsung.com/hk

INDIA	3030 8282, 1800 1100 11	http://www.samsung.com/in
INDONESIA	0800-112-8888	http://www.samsung.com/id
JAPAN	0120-327-527	http://www.samsung.com/jp
MALAYSIA	1800-88-9999	http://www.samsung.com/my
PHILIPPINES	1800-10-SAMSUNG (7267864)	http://www.samsung.com/ph
SINGAPORE	1800-SAMSUNG (7267864)	http://www.samsung.com/sg
THAILAND	1800-29-3232, 02-689-3232	http://www.samsung.com/th
TAIWAN	0800-329-999	http://www.samsung.com/tw
VIETNAM	1 800 588 889	http://www.samsung.com/vn
Middle East & Africa		
SOUTH AFRICA	0860 7267864 (SAMSUNG)	http://www.samsung.com/za
U.A.E	800SAMSUNG (7267864) 8000-4726	http://www.samsung.com/mea

[Comment contacter Samsung dans le monde](#) [Terme](#) [Pour un affichage meilleur](#) [Autorité](#)

▣ Terme

▣ Distance entre deux points

- ▣ L'image de l'écran est composée de points rouges, vert et bleus. Plus les points sont proches, plus la résolution est haute. La distance entre deux points de même couleur est appelée 'Distance entre les Deux Points'. Unité : mm

▣ Fréquence Verticale

- ▣ L'écran doit être réaffiché plusieurs fois par seconde afin de créer et afficher l'image pour l'utilisateur. La fréquence de cette répétition par seconde est appelée Fréquence Verticale ou le Taux de Rafraîchissement. Unité : Hz

Exemple : Si le même point lumineux s'affiche 60 fois par seconde, il est considéré comme étant à 60 hertz.

▣ Fréquence Horizontale

- ▣ Le temps de balayer une ligne reliant le bord droit au bord gauche horizontale de l'écran s'appelle Cycle Horizontale. Le nombre inverse de Cycle Horizontale est appelé la Fréquence Horizontale. Unité : kHz

▣ Entrecroiser et méthode de Non-Entrecroiser

- ▣ La méthode Entrecroisé consiste à montrer les lignes horizontales de l'écran dans l'ordre de haut en bas. La méthode Non-Entrecroisé est utilisée dans la plupart des moniteurs pour s'assurer une image claire. La méthode Entrecroisé est la même que celle de la télévision.

▣ Plug & Play

- ▣ Ceci est une fonction qui apporte la meilleure qualité d'écran pour l'utilisateur en permettant l'échange d'informations automatique entre l'ordinateur et le moniteur. Ce moniteur suit le standard international VESA DDC pour la fonction Plug & Play.

▣ Résolution

- ▶ Le nombre de points verticaux et horizontaux constituent l'image d'écran appelée 'résolution'. Ce nombre montre la précision de l'affichage. La haute résolution est excellente pour accomplir des tâches multiples car plus d'informations et d'images peuvent être affichées sur l'écran.

Exemple : Si la résolution est de 1280 x 1024, cela signifie que l'écran est constitué de 1280 points horizontaux (résolution horizontale) et de 1024 lignes verticales (résolution verticale).

[Comment contacter Samsung dans le monde](#) [Terme](#) [Pour un affichage meilleur](#) [Autorité](#)

▶ Pour un affichage meilleur

- ▶ Afin de bénéficier de la meilleure qualité d'image, procédez au réglage de la résolution et du taux de rafraîchissement d'écran à partir du panneau de configuration de votre ordinateur en suivant les instructions ci-dessous. Vous pourriez obtenir une qualité d'image inégale si vous ne sélectionnez pas la meilleure qualité d'image sur votre écran TFT-LCD.
 - ▶ Résolution : 1280 x 1024
 - ▶ Fréquence verticale (taux de rafraîchissement) : 60 Hz
- ▶ Pour ce produit, on a utilisé un affichage TFT LCD fabriqué au moyen d'une technologie avancée de semi-conducteurs assurant une précision de 1ppm (un millionième). Cependant les pixels des couleurs ROUGE, VERTE, BLEUE et BLANCHE pourraient apparaître brillants ou encore noirs. Cela n'est pas dû à une mauvaise qualité et vous pouvez utiliser l'appareil sans inquiétude.
 - ▶ Par exemple, il y a 3.932.160 sous-pixels dans ce produit.
- ▶ Pour nettoyer le boîtier du moniteur, utilisez une petite quantité du produit de nettoyage recommandé et frottez avec un chiffon doux et sec. N'exercez pas de forte pression sur l'écran LCD, et nettoyez-le avec le plus grand soin.
Si vous appuyez trop fortement, vous pourriez l'endommager.
- ▶ Si vous n'êtes pas satisfait de la qualité de l'image, vous pouvez améliorer l'affichage en exécutant la « fonction de réglage automatique » sur l'écran qui s'affiche après avoir appuyé sur le bouton de fermeture de la fenêtre.
Si le bruit subsiste après le réglage automatique, utilisez la fonction de réglage de la clarification (FINE/COARSE).
- ▶ Si vous visualisez un écran fixe pendant une longue période de temps, une image résiduelle ou floue peut apparaître.
Passez en mode économie d'énergie ou réglez l'économiseur d'écran sur image mobile lorsque vous devez vous éloigner du moniteur pendant une période prolongée.

[Comment contacter Samsung dans le monde](#) [Terme](#) [Pour un affichage meilleur](#) [Autorité](#)

▶ Autorité

- ▶ **Les informations contenues dans ce document peuvent être soumises à des modifications sans préavis.**

© 2007 Samsung Electronics Co., Ltd. Tous droits réservés.

- ▶ Toute reproduction par quelque moyen que ce soit, est strictement interdite sans l'autorisation écrite de Samsung Electronics Co., Ltd.

Samsung Electronics Co., Ltd. n'est pas responsable pour des dommages ou accidents pour une installation, pour une démonstration ou pour l'usage de ce matériel.

Logo de *Samsung* sont des marques commerciales déposées de Samsung Electronics Co., Ltd.; "*Microsoft*", "*Windows*", "*Windows NT*" sont des marques commerciales déposées de Microsoft Corporation. "*VESA*", "*DPMS*" et "*DDC*" sont des marques commerciales déposées de Video Electronics Standard Association; Le nom et le logo d' *ENERGY STAR*® sont des marques commerciales déposées de U.S. Environmental Protection Agency (EPA). En sa qualité de partenariat avec *ENERGY STAR*®, Samsung Electronics Co., Ltd. affirme que ce produit répond aux directives de *ENERGY STAR*® concernant l'économie de l'énergie. Tous les autres noms de produits mentionnés ci-dessous peuvent être les marques ou les marques déposées de leurs propriétaires respectifs.

- ▶ **Vérification RoHS :**

- ▶ La directive RoHS 2002/95/EC interdit l'utilisation de 6 substances énumérées ci-dessous avec des

équipements électriques ou électroniques.

- plomb (Pb), cadmium (Cd), mercure (Hg), chrome VI (Cr VI), biphényles polybromés (PBB), éther diphénylique polybromé (PBDE)

Cette homologation contribue à la protection sanitaire, ainsi qu'à la récupération et à la mise au rebut respectueuse de l'environnement des équipements électriques et électroniques usagés.



MÉXICO

IMPORTADO POR: SAMSUNG ELECTRONICS MÉXICO. S.A. de C.V.
Vía Lopez Portillo No. 6, Col. San Fco. Chilpan
Tultitlán, Estado de México, C.P. 54940
Tel: 01-55-5747-5100 / 01-800-726-7864

EXPORTADO POR: Samsung Electronics CO.,LTD.
416, Mae tan-3dong, Yeongtong - gu,
Suwon City, Gyeonggi-do Korea