

Mpman COLOREBOOK7

Manuel d'utilisation

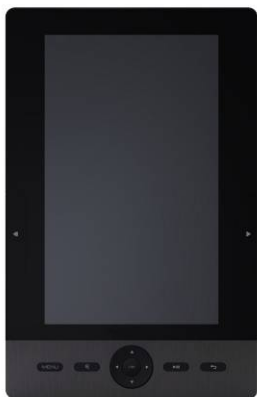


Table des matières

Avertissement	1
Introduction	2
Contenu du paquet	3
Comment commencer	2
Description et éléments de commande	2
Mise en marche du lecteur	3
Charge	3
Insertion de carte mémoire	4
A partir du Menu Accueil	5
Entrer dans le Menu Option	6
Importation et transfert de contenu	6
Importer du contenu	6
Importer du contenu DRM	6
Installation d'Adobe Digital Editions	7
Autorisation PC & Lecteur	8
Transférer des livres électroniques DRM au lecteur.....	8
Lecture	9
Ouvrir un livre électronique	9
Aller à la page suivante	9
Régler la taille des polices	10
Zoom avant/arrière	10
Utilisation du Menu Option dans la lecture	11
Ajouter/Supprimer des signets	11
Lire à partir d'un signet	12
Aller à la page	12
Défilement automatique	13
Renseignements sur le livre	13
Pivoter	13
Ajouter aux Favoris	14
Musique de fond	15
Lire un fichier audio	16
Afficher une image	17
Explorateur de fichiers	18
Configuration	19
Diagnostic des anomalies	20
Précautions et entretien	21
Caractéristiques de l'appareil	23
Copyright et notification de marque déposée	24

Avertissement

Toutes les informations, la conception et les spécifications contenues dans ce manuel étaient correctes au moment de la publication. Toutefois, l'appareil étant en cours d'élaboration et de mise à niveau, le produit final peut avoir une apparence légèrement différente ou quelque fonctionnalité modifiée par rapport à ce manuel.

Introduction

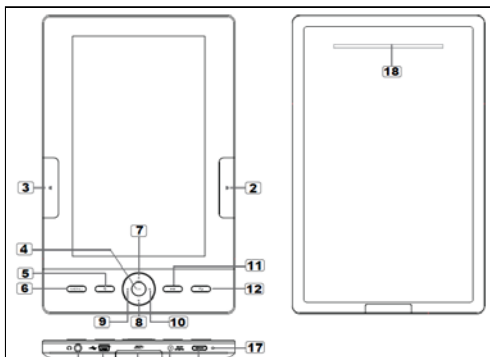
COLOREBOOK7 est un lecteur de livre électronique avec écran couleur. COLOREBOOK7 prend en charge les ebooks cryptés avec Adobe DRM.

Contenu du paquet

1. Lecteur de livre électronique
2. Câble USB
3. Pochette de cuir
4. Manuel d'utilisation

Comment commencer

Description et éléments commandes



- 1**
- 2** **Bouton de mise en marche** – appuyer et maintenir pendant 3 secondes pour allumer/éteindre, appuyer et maintenir pendant 6 secondes pour réinitialiser
- 3**
- 4** **Bouton Pge Suivante** – appuyer pour aller à la page suivante
- 5** **Bouton Pge Précédente** – appuyer pour aller à la page précédente
- 6** **Bouton OK / Entrée**
- 7** **Bouton de zoom** – appuyer pour agrandir ou diminuer la taille de la police
- 8** **9** **10**
- 11** **Bouton Menu** – appuyer pour afficher le Menu Options
- 12** Touches de direction – servent à déplacer le curseur
- Bouton Musique** – affiche le menu de lecture de musique
- 13** **Bouton Retour** – appuyer une fois pour retourner au menu précédent, appuyer et maintenir pour retourner au menu Accueil
- Prise d'écouteur**
- 14** **Prise mini USB** – pour le transfert de données et la recharge d'urgence
- 15** **Fente pour carte SD** – prend en charge les cartes SD/SDHC/MMC
- 16** **Prise CC** – pour la charge
- 17** **Témoin DEL**
- 18** **Haut-parleur** – ne pas obstruer cette zone lors de la lecture de la musique

Comment commencer

Allumer et éteindre le lecteur

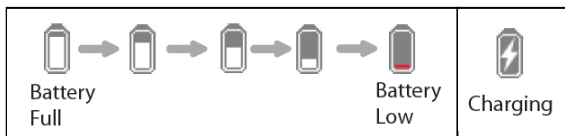
- Appuyer et maintenir le bouton de mise en marche pendant 2 secondes pour allumer le lecteur.
- Le lecteur peut prendre quelques instants pour s'allumer et charger le contenu.
- Si le lecteur ne s'allume pas, la charge est nécessaire.
- Pour éteindre le lecteur, appuyer et maintenir le bouton de mise en marche pendant 2 secondes.

Recharge du lecteur

- Il est nécessaire de charger le lecteur avant la première utilisation ou lorsque la batterie est faible.
- La charge du lecteur peut se faire par :
- Connexion à une source de courant continu par le biais d'un adaptateur CC
- Connexion à un ordinateur ou tout autre adaptateur USB par l'intermédiaire du câble USB fourni
- Le lecteur ne peut pas fonctionner lors de la charge par ordinateur. Pour utiliser le lecteur pendant la charge, cliquer sur l'icône Retirer le matériel en toute sécurité en bas à droite de l'écran d'ordinateur, le lecteur demeurant connecté à l'ordinateur. A l'apparition du message "Vous pouvez maintenant retirer le matériel en toute sécurité", le lecteur peut être utilisé pendant la charge.
- Veiller à mettre le lecteur en veille afin de raccourcir la durée de charge.
- Cela prendra environ 4 heures pour une charge totale en mode veille (écran LCD éteint)

Comment commencer

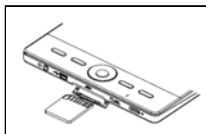
- L'état de la batterie est affiché en bas à gauche. L'autonomie de fonctionnement de la batterie s'affiche à côté de l'icône de la batterie.



Insertion de carte mémoire

Le lecteur prend en charge les cartes SD/SDHC/MMC. Pour insérer une carte mémoire :

- Ouvrir le couvercle.
- Vérifier que la carte SD est dans la bonne position avec la broche de contact tournée vers le haut tel qu'illustré ci-dessous. La carte, ainsi que le lecteur, peuvent être endommagés si la carte n'est pas insérée proprement.



- Pousser la carte dans la fente jusqu'au déclic.
- Pour retirer la carte SD, pousser la carte une nouvelle fois jusqu'au déclic.
- Lorsqu'une carte SD est insérée ou éjectée du lecteur, celui-ci prend quelques secondes pour mettre le contenu à jour.

Comment commencer

- Eviter d'insérer une carte SD lorsqu'une autre opération est cours car ceci peut planter le système.
- Au cas le système plante en cours de fonctionnement, appuyer et maintenir le bouton de mise en marche pendant 6 secondes afin de réinitialiser le système.

A partir du Menu Accueil

A la mise en marche du lecteur, le menu Accueil se présente.



1. Continuer la lecture

- affiche la page du dernier document ouvert. Appuyer le bouton <OK> afin d'ouvrir la dernière page ouverte.

2. Bibliothèque

-affiche la liste des livres disponibles. Déplacer le curseur sur le livre voulu et appuyer le bouton <OK> pour l'ouvrir.

3. Indicateur de la batterie

-affiche l'autonomie en fonctionnement de la batterie
- affiche la durée de charge restante lors de la charge

4. Numéro de page

-affiche le numéro de la page courante et le total de pages du document.

5. Heure et date

-affiche l'heure et la date du jour, qui peuvent être modifiées à partir du menu [Configuration]

6. Répertoire de fichiers


- indique l'emplacement de stockage des fichiers. SD – carte mémoire, INT – mémoire interne

Comment commencer

Pour accéder aux fonctions supplémentaires disponibles, appuyer le bouton Menu afin d'afficher le menu Option, tel qu'illustré sur l'image.

Appuyer le bouton de direction afin de déplacer le curseur sur le titre désiré. Un titre sélectionné sera surligné en noir.

Appuyer <OK> pour valider.

Pour sortir du menu Option, déplacer le curseur sur  et appuyer <OK> pour valider.



Une autre solution est d'appuyer le bouton <Retour> bouton pour sortir.



Pour classer les livres selon les différentes catégories : Auteur, Catégorie, Date, Format



Sauter à une page particulière



Lire à partir des signets ajoutés précédemment



Régler l'éclairage d'affichage de l'écran



Entrer dans Explorateur de fichiers pour la gestion avancée des fichiers



Entrer dans Lecteur de musique



Entrer dans Visionneur de photos



Entrer dans la configuration du système



Lire le manuel d'utilisateur sur l'appareil



Ouvrir sa liste de livres préférés.

Comment commencer

Importer des contenus

- Le lecteur prend en charge la fonction Périphérique de stockage USB.
- pour importer des contenus (ebooks, vidéo, audio, photos, etc.) dans le lecteur, brancher celui-ci à un ordinateur à l'aide du câble USB fourni.
- Après la connexion réussie avec l'ordinateur, le lecteur passe en mode USB et toutes les opérations seront suspendues.
- Aller à Poste de travail, double-cliquer sur le disque représentant le lecteur afin de l'ouvrir.
- Effectuer les opérations de gestion de fichiers comme avec tout autre appareil USB.

Importer des contenus DRM

Le lecteur prend en charge les contenus Adobe DRM. Pour cela, Adobe Digital Editions (ADE) est nécessaire.

Installation de Adobe Digital Editions (ADE)

- Le programme d'installation ADE est préchargé dans le lecteur.
- Brancher le lecteur à un ordinateur à l'aide du câble USB fourni et ouvrir le lecteur comme un disque amovible. Aller à [Poste de travail], double-cliquer sur le disque représentant le lecteur afin de l'ouvrir.
- S'assurer que l'ordinateur est connecté à Internet
- Double-cliquer sur le fichier [digitaleditions_172] afin d'ouvrir le programme d'installation.
- Une autre possibilité consiste à télécharger le programme d'installation à l'adresse <http://www.adobe.com/products/digitaleditions/#fp>.
- Pour un nouvel utilisateur, il faudra au préalable s'inscrire gratuitement au site web adobe. Cliquer sur le lien [obtenir un Identifiant en ligne] tel qu'indiqué sur l'illustration.

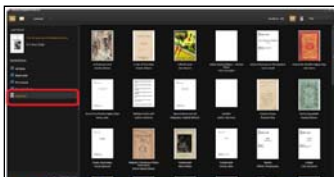


- Indiquer son adresse email et compléter le formulaire en ligne conformément aux instructions.

Importation et transfert de contenus

Autorisation ordinateur et lecteur

- Après l'enregistrement, retourner à la fenêtre ADE.. Entrer les nom d'utilisateur et mot de passe afin d'activer son compte Adobe.
- Après l'activation, connecter le lecteur à l'ordinateur. ADE détectera le lecteur et un message demandant l'autorisation de l'appareil s'affichera.
- Après l'autorisation, il sera possible de trouver le Lecteur reconnu dans ADE comme ci-dessous. Les contenus dans le lecteur seront affichés sur la fenêtre de droite.



- Il est désormais possible de télécharger et acheter des livres électroniques des magasins en ligne supportant la technologie Adobe DRM.
- Les ebooks téléchargés et achetés seront stockés dans le dossier [Mes éditions numériques] de [Mes documents].



Transférer des ebooks DRM au lecteur

- A partir du menu ADE, cliquer sur [All items] sur la colonne de gauche
- Les articles dans [Mes éditions numériques] seront affichés dans la fenêtre de droite.
- Sélectionner le(s) document(s) à transférer ; pour sélectionner plusieurs fichiers, faire <Control> + <Clic gauche> .
- Glisser et déposer le(s) fichier(s) sélectionné(s) dans le disque représentant le lecteur situé sur la dernière ligne de la colonne de gauche, tel qu'illustré ci-dessous.

Lire des livres

Ouvrir un livre

- Les livres transférés au lecteur seront énumérés dans le menu Accueil.
- Le lecteur supporte les ebooks dans les formats epub, PDF, Txt.
- A l'aide des touches de <direction>, déplacer le curseur et sélectionner un livre, puis appuyer <OK> pour l'ouvrir.

Interface de la page du livre



Page actuelle /
total de pages

ut consequat orci nibh imperdiet risus. Vivamus adipiscing rhoncus
accumsan. Quisque aliquam, metus a sollicitudin condimentum, velit

4H
30 Mins

12 / 20

S

10:00 PM
10/3/2010

Autonomie de la
batterie

Taille de la
police

Remarque

La consommation d'énergie
pouvant varier lors des
différentes opérations,
cette indication sert
surtout de référence et
n'est pas exacte à 100%.

Tourner la page du livre

- Sur la page de lecture, appuyer le bouton <Page suivante> ou le bouton de <direction de droite> pour aller à la page suivante. Pour aller à la page précédente, appuyer le bouton <Page précédente> ou le bouton <Directionnel-gauche>.

Lire des livres

Régler la taille des polices

- Dans la page de lecture, appuyer le bouton <Zoom> afin d'ouvrir le menu de taille de police.
- 5 tailles de police sont disponibles :
Petite, Moyenne, Grande, Très grande, Extra grande
- Déplacer le curseur sur la taille désirée et appuyer <OK> pour valider.
- Cela peut prendre quelques instants avant que la police soit redimensionnée.



Zoom avant/arrière

- La fonction d'agrandissement est nécessaire pour élargir les images présentes dans l'ebook (fichiers epub & PDF)
- A partir du menu de dimension, sélectionner [Élargir]
- Le menu de d'agrandissement apparaîtra.



- Déplacer le curseur sur le niveau de zoom désiré et appuyer <OK>.

Lire des livres

- En mode zoom, utiliser les boutons de <direction> pour un panoramique à travers la page zoomée.
- Le changement de page est désactivé dans le mode zoom.
- Appuyer <Retour> pour sortir du mode zoom et retourner à la taille originale et reprendre les fonctions de lecture normale du livre.

Utilisation du Menu Option dans la lecture

Dans la page de lecture, appuyer le bouton <Menu> pour entrer dans le menu Option.

Options disponibles :

1. Ajouter / supprimer un signet
2. Signets
3. Aller à la page
4. Musique
5. Défilement automatique
6. Renseignements sur le livre
7. Pivoter
8. Configuration d'affichage
9. Ajouter aux favoris



Ajouter un signet

Lors de la lecture, aller à la page que l'on souhaite mettre en signet. Appuyer le bouton <Menu>, déplacer le curseur sur [Ajouter un signet] et faire <OK> pour valider.

Supprimer un signet

- Aller à la page mise en signet que l'on souhaite supprimer. Appuyer le bouton <Menu> et déplacer le curseur sur <Supprimer le signet>.

Lire des livres

Appuyer <OK> pour valider.

- Un signet peut aussi être supprimé à partir de la liste de signets.
- Dans la Liste de signets, appuyer sur <Menu> et sélectionner [Supprimer] pour supprimer le signet sélectionné.

Lecture à partir des signets dans le menu Accueil

- A partir du menu Accueil, appuyer sur <Menu> et sélectionner [Signets] pour ouvrir la Liste de signets.

La fenêtre supérieure affiche un aperçu du livre sélectionné.

La fenêtre inférieure affiche la liste des livres comportant des signets. Appuyer <OK> sur le livre désirer pour voir la liste de signets disponibles.



- Dans la Liste de signets, déplacer le curseur sur le signet désiré, appuyer <OK> pour ouvrir.
- Pour supprimer un signet de la liste, appuyer <Menu> afin d'afficher le [menu Options] et sélectionner [Supprimer] pour valider.

Lire à partir des signets dans le livre en cours

- Dans la page de lecture, appuyer <Menu> et sélectionner [Signets] afin d'ouvrir la Liste de signets.
- Dans la Liste de signets, déplacer le curseur sur la page désirée, appuyer <OK> pour ouvrir.
- Pour supprimer un signet de la liste, appuyer <Menu> afin d'afficher le [menu Options] et sélectionner [Supprimer] pour valider.

Aller à la page

Lire des livres

L'option [Aller à page] permet de naviguer directement vers une page au choix.

Dans le menu Options, sélectionner [Aller à page].



Dans le menu Aller à page, déplacer le curseur à l'aide des boutons de <Direction-gauche/droite>. Indiquer le numéro de la page en se servant des boutons de <Direction-haut/bas>.

Déplacer le curseur sur [Appliquer], puis <OK> afin de valider la configuration.

Défilement automatique

Le lecteur peut être configuré pour le mode [Défilement automatique]. Les durées de défilement automatique disponibles sont de : 10 secondes, 20 secondes, 30 secondes, 40 secondes, 50 secondes, 1 min.

Renseignements sur le livre

Les informations sur le livre en cours de lecture peuvent être consultées à partir de l'option [Renseignements sur le livre]. Ceci affichera :

Le titre, l'auteur, l'éditeur, le type de fichier, la date d'obtention, la taille du fichier, la publication et l'expiration.

En fonction de l'origine de l'ebook téléchargé/acheté, certaines informations pourraient être indisponibles.

Pivoter

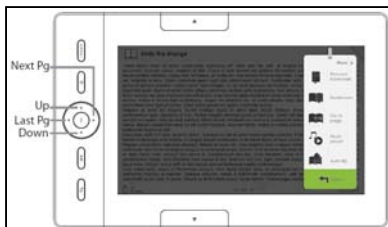
L'option [Pivoter] permet de tourner l'orientation de l'affichage de 90°

Lire des livres

dans le sens des aiguilles d'une montre à l'orientation Paysage.

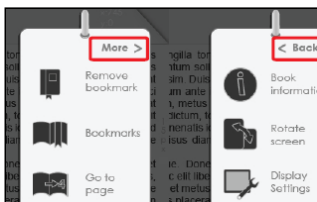
- Pour retourner à l'orientation originale, appuyer sur <Menu> et entrer <Pivoter> une nouvelle fois.
- Pour les modèles disposant d'un détecteur de gravité, tourner simplement le lecteur dans le sens des aiguilles d'une montre pour changer l'orientation de l'affichage.

En mode paysage, la disposition des boutons est comme ci-dessous :



- En mode paysage, le menu Options est divisé en 2 pages. P accéder aux options de la deuxième page, déplacer le curseur sur l'icône [Plus>] dans le coin supérieur droit du menu Options, puis entrer

- Pour revenir à la page précédente, déplacer le curseur sur [<



Retour], puis entrer

Lire des livres

Réglage de l'affichage

- Pour ajuster la couleur de la police, la couleur de fond, la luminosité lors de la lecture.
- Les changements de couleur de la police et de couleur de fond ne sont applicables qu'aux documents TXT et epub.

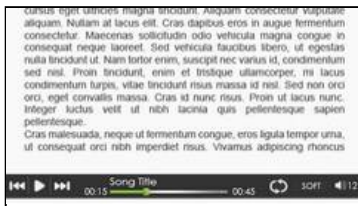
Ajouter aux favoris

- Il est possible d'ajouter des livres à la Liste des favoris. Dans le menu Options, déplacer le curseur sur [Ajouter aux Favoris] pour ajouter le livre en cours de lecture à la liste de favoris.
- Pour voir la liste des livres favoris, à partir du menu Accueil, appuyer sur le bouton <Menu> et sélectionner [Favoris].
- Pour supprimer un livre des Favoris :
 1. Entrer dans la Liste des favoris à partir du menu accueil. Déplacer le curseur sur le livre souhaité. Appuyer sur le bouton <Menu> et sélectionner [Supprimer] dans la liste déroulante.
 2. A partir de la page de lecture, appuyer le bouton <Menu> et sélectionner [Supprimer des Favoris] dans le menu Options.

Musique de fond dans la page de lecture du livre

- Le lecteur prend en charge la lecture de musique de fond lors de la lecture des livres ou de l'affichage des photos.

- Pour contrôler la lecture de musique lors de la lecture d'un livre, appuyer le bouton <Musique> et une mini barre d'éléments de commandes de lecture de la musique apparaîtra au bas de la page.



- Appuyer sur les touches de commandes pour contrôler la lecture de musique.
- Pour revenir à la page de lecture du livre, appuyer le bouton <Retour> et reprendre les commandes de lecture normale du livre.

Lire un fichier audio

Lecteur de la musique

- A partir du menu Accueil, appuyer sur <Menu> pour afficher le menu Options.
- Déplacer le curseur sur [Musique] et appuyer sur <OK>



sur [Musique] et pour valider.

- Dans le lecteur audio, appuyez sur <OK> pour jouer/suspendre la musique en cours de lecture
- Appuyer sur le bouton <Directionnel droit> pour jouer la chanson suivante, appuyer et maintenir pour avancer rapidement
- Appuyer sur le bouton <Directionnel gauche> pour jouer le titre précédent, appuyer et maintenir pour reculer rapidement
- Appuyer sur le bouton <Directionnel haut> pour augmenter le volume
- Appuyer sur le bouton <Directionnel bas> pour diminuer le volume

Utilisation du menu Options dans le Lecteur audio



Réglage de l'égaliseur - déplacer le curseur sur [Réglage de l'égaliseur], appuyer sur le bouton [Gauche] ou [Droite] pour sélectionner le mode d'égaliseur.

Mode de lecture - déplacer le curseur sur [Mode de lecture], appuyer sur le bouton [Gauche] ou [Droite] pour sélectionner le mode de lecture.

Pour voir tous les fichiers enregistrés

Pour regrouper tous fichiers audio selon le genre

Visionneur de photos

Petit rappel : Bien vouloir organiser les photos dans un dossier spécifique afin de faciliter la navigation.

- A partir du menu Accueil, appuyer sur <Menu> pour afficher le menu Options.
- Déplacer le curseur sur [Photos] et appuyer sur <OK> pour valider.

La fenêtre supérieure affiche un aperçu de la photo sélectionnée.

La fenêtre inférieure affiche la liste de fichiers disponibles dans le lecteur.



- Utiliser les boutons <Directionnels> pour naviguer dans les fichiers/dossiers.
- Appuyer sur <OK> sur la photo sélectionnée pour l'affichage plein écran.
- En mode plein écran, appuyer sur les boutons <Directionnels gauche/droite> pour afficher l'image précédente/suivante.

Zoom avant/arrière d'image

- 3 niveaux de zoom sont disponibles. Pour agrandir une image en mode plein écran, appuyer sur le bouton <zoom> pour changer les différents niveaux de zoom.
- Pour revenir à la taille originale, appuyer sur le bouton <Retour> et reprendre le fonctionnement normal.

Diaporama

- En mode plein écran, appuyer sur <Menu> → pour démarrer le [Diaporama].

Visionneur de photos

- Pour arrêter le diaporama, appuyer une fois sur le bouton <Menu>.
- Dans le menu déroulant, sélectionner [Durée de la diapositive] pour régler la durée du diaporama.

Mode miniature

- En mode plein écran, appuyer sur <Menu> → pour démarrer le [Mode miniature].
- Pour quitter le mode miniature, appuyer sur <Menu> une fois pour revenir au mode plein écran.

Explorateur de fichiers

- A partir du menu Accueil, appuyer sur <Menu> → [Explorateur]
- Appuyer sur <Gauche> / <Droite> pour sélectionner la carte mémoire interne / carte mémoire SD et appuyer sur [OK] pour entrer.
- Appuyer sur <Retour> pour quitter le répertoire courant et le curseur se déplacera vers le haut pour la sélection de la mémoire.

Copier / coller un fichier

- il est possible de copier des fichiers / dossiers depuis une carte SD vers la mémoire interne et vice-versa.
- Dans la liste des fichiers, déplacer le curseur sur le fichier que l'on souhaite copier. Cliquer <Menu> et sélectionner [Copier].
- Dans l'explorateur, aller dans le répertoire dans lequel on souhaite stocker le fichier copié. Cliquer sur <Menu> et sélectionner [Coller] pour lancer la copie des fichiers dans le nouveau répertoire / dossier.

Remarque : Coller des fichiers/dossiers de grande taille peut durer plus longtemps.

Supprimer un fichier

Dans l'explorateur, déplacer le curseur sur le fichier que l'on souhaite supprimer. Appuyer sur [Menu] pour entrer dans la configuration d'affichage et sélectionner [Supprimer] pour commencer.

Remarque : Supprimer des fichiers/dossiers de grande taille peut durer plus longtemps.

Réglages

- A partir du menu Accueil, appuyer sur <Menu> pour afficher le menu Options.
- Déplacer le curseur sur [Réglages] et appuyer sur <OK> pour valider.

Heure et date

Pour régler l'heure et la date du lecteur.

Appuyer sur les boutons <Directionnels Gauche/Droite> pour déplacer le curseur.

Appuyer sur les boutons <Directionnels Haut/Bas> pour entrer des valeurs.

Mode veille de l'appareil

- Pour activer / désactiver le mode veille automatique.
- Pour régler manuellement le lecteur sur le mode veille, appuyer sur le bouton de <Mise en marche> une fois dans n'importe quel menu.
- Appuyer sur le bouton de <Mise en marche> une fois pour sortir du mode veille.

Formater la mémoire

Pour formater la mémoire interne et la carte mémoire.

Toutes les données contenues dans la mémoire seront perdues. Faire une sauvegarde des données avant d'effectuer cette action.

Manuel d'utilisation

Pour lire le manuel d'utilisation numérique sauvegardé dans le lecteur.

A propos du produit

Affiche les informations sur le lecteur.

Gestion de l'alimentation

Affiche l'état de charge et de décharge en temps réel de la batterie du lecteur.

Restaurer les réglages par défaut

Pour restaurer les réglages du lecteur aux réglages par défaut

Tous les réglages seront restaurés.

Diagnostic des anomalies

Si le lecteur ne fonctionne pas comme il devrait, suivre les étapes suivantes.

Le lecteur ne répond pas ou ne s'allume pas.

- Réinitialiser le lecteur en appuyant et maintenant le bouton de mise en marche pendant 6 secondes. Le lecteur sera forcé à s'éteindre et il faudra le démarrer à nouveau.
- La batterie a été complètement épuisée. Recharger le lecteur via l'USB ou à l'aide d'un adaptateur de courant continu.

L'autonomie de la batterie semble courte

- La température de fonctionnement est en dessous de 5°C. Ce ci est dû aux caractéristiques de la batterie et non à un dysfonctionnement.
- La batterie n'a pas été utilisée pendant une longue période. Recharger la batterie du lecteur une nouvelle fois.
- La batterie n'est pas pleinement chargée. Charger le lecteur pendant 4 heures.

- Il faut remplacer la batterie.. Contacter un revendeur agréé pour l'entretien.

L'affichage met trop long à apparaître

- Ceci est dû aux caractéristiques du panneau d'affichage, en particulier d'une température ambiante basse, et non à un dysfonctionnement.

Il est impossible de lire un livre

- Les livres protégés par des droits d'auteurs ne peuvent être lus sur des lecteurs quelconques, en dehors de ceux ayant l'autorisation.
- Vérifier si le livre a expiré.
- Vérifier si le format du livre est pris en charge par le lecteur.

Le lecteur ne peut être utilisé pendant la connexion USB

- Le lecteur ne peut être utilisé lorsqu'il est connecté à un ordinateur.

Diagnostic des anomalies

- Ejecter le lecteur de l'ordinateur afin de reprendre l'utilisation.
- Pour utiliser le lecteur pendant la charge, cliquer sur l'icône [Retirer le périphérique toute sécurité] situé sur le coin inférieur gauche afin de déconnecter le transfert de données avec l'ordinateur. Après que le lecteur ait été éjecté en toute sécurité, l'ordinateur se contentera de charger le lecteur, celui-ci peut alors être utilisé normalement.

Précautions et entretien

Pour la batterie

- Charger la batterie uniquement dans des conditions de températures entre 0 et 35 degrés Celsius.
- Ne pas charger le lecteur si la batterie est endommagée ou perd de l'énergie.

Pour le fonctionnement

- Ne jamais soumettre le lecteur à des conditions d'éclairage, température, humidité ou vibrations extrêmes.
- Ne jamais envelopper le lecteur dans quoi que ce soit quand il est en utilisation ou en charge. La chaleur peut s'accumuler dans le lecteur pendant la charge ou l'utilisation pendant une longue période de temps.
- Ne pas utiliser ou garder le lecteur dans des endroits sujets à :
 - A. Température extrêmement élevée, à l'occurrence une voiture exposée au soleil
 - B. Ensoleillement direct
 - C. Humidité élevée ou endroits avec des substances corrosives
 - D. Conditions de températures en dessous de zéro, particulièrement en hiver

Pour l'écouteur

- Écouter de la musique à un volume sonore élevé pendant de longues périodes de temps peut causer des dommages auditifs. Pour éviter des problèmes auditifs, garder le volume à un niveau modéré.
- Ne pas utiliser les écouteurs au volant, à vélo ou pendant l'utilisation de tout engin motorisé. Il peut également être dangereux d'écouter de la musique à un volume élevé tout en marchant, spécialement aux passages pour piétons.

Précautions et entretien

Pour le nettoyage et l'entretien

- Si le lecteur est mouillé, l'éteindre immédiatement. Attendre que le lecteur soit complètement sec avant de le rallumer.
- Nettoyer l'écran avec un chiffon doux; veiller à ne pas essuyer avec un matériau abrasif. Lorsque le lecteur est dans le sac, le garder dans le boîtier de protection fourni pour éviter les rayures
- Si le lecteur nécessite des réparations, contacter un distributeur agréé grâce aux informations de contact fournies avec la carte de garantie. Une réparation inappropriée peut annuler la garantie.

. Pour la carte SD

- Si le lecteur ne répond pas après insertion d'une carte SD, retirer et insérer la carte de nouveau.
- Ne pas retirer la carte SD ni éteindre le lecteur lors de l'écriture ou de la lecture des données afin d'éviter d'endommager les données et le lecteur.
- S'assurer que la carte est débloquée avant d'y écrire ou d'en supprimer des données.
- Faire une sauvegarde des fichiers et données avant de formater la carte SD. Formater la carte SD en FAT.

Caractéristiques du lecteur

Affichage

Ecran TFT-LCD 7 pouces, 800x480 pixels

Luminosité : 200 cd/m²

Mémoire de stockage

Mémoire intégrée : 2Gb

Prend en charge les cartes SD/SDHC/MMC jusqu'à 16 Gb (format FAT)

Format de fichier multimédia pris en charge

Ebook : epub, PDF, TXT

Format audio : wma, wav, ogg, aac

Photo : JPG, bmp, gif

Connectivité

Transfert de données : USB 2.0 à grande vitesse

Audio : Prise audio 3.5 mm

Alimentation : Prise CC, prise USB

Divers

Haut-parleur stéréo intégré

Montre / Calendrier

Indication en temps réel du niveau de batterie

Autonomie de la batterie

En lecture - jusqu'à 6 heures

Musique - jusqu'à 20 heures (rétroéclairage éteint)

Charge

Alimentation : 5.0 V CC, 1.0 A

Durée : 4 heures (environ)

Configuration minimale requise (Stockage de masse USB)

Windows 2K, ME, XP, Vista, Win 7, Mac OS 10x

Caractéristiques physiques

Dimensions : 206.4 x 133 x 12.9 mm (environ)

Masse : 340 g (environ)

****La conception et les caractéristiques sont sujettes à des modification sans préavis**

Copyrights et Avis de marque déposée

Il est interdit de copier les données de ce produit ou le contenu de ce manuel (illustrations, des documents connexes, etc) en tout ou en partie sans la permission du détenteur du copyright. En outre, l'utilisation des données de ce produit ou le contenu de ce manuel est interdite sans la permission de Mpman, sauf pour un usage personnel.

Microsoft, Windows, Windows Vista et Windows Media sont des marques déposées ou des marques déposées de Microsoft Corporation aux États-Unis et / ou dans d'autres pays.

Macintosh et Mac OS sont des marques déposées d'Apple Inc, enregistrées aux États-Unis et dans d'autres pays.

Adobe, le logo Adobe, Reader et PDF sont des marques déposées ou des marques commerciales de Adobe Systems Incorporated aux États-Unis et / ou dans d'autres pays.

Le lecteur contient le logiciel Adobe[®] Reader[®] Mobile sous licence par Adobe Systems Incorporated, Copyright © 1995-2009 Adobe Systems Incorporated. Tous droits réservés. Adobe et Reader sont des marques déposées d'Adobe Systems Incorporated.



Contient La technologie Reader[®] Mobile par Adobe Systems Incorporated

Pour plus d'informations, bien vouloir consulter notre site Web

www.mpmaneuropa.com



**A pleine puissance,
l'écoute prolongée du
baladeur peut endommager
l'oreille de l'utilisateur**