

Vaporella

Comfort



CE

 Politi®

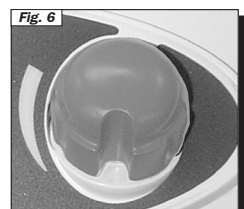
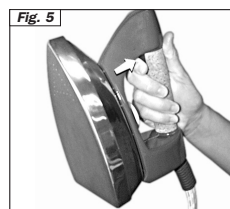
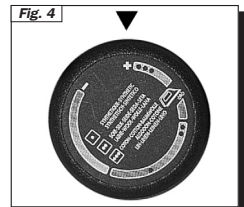
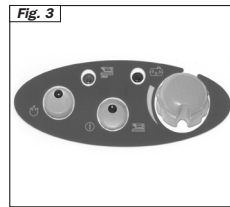
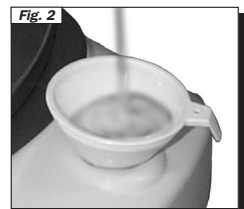
FRANÇAIS

- 1) Bouchon de sécurité breveté Polti
- 2) Interrupteur lumineux de la chaudière
- 3) Interrupteur lumineux du fer
- 4) Voyant "EAU"
- 5) Voyant pression vapeur
- 6) Bouton de réglage du débit vapeur
- 7) Thermostat du fer
- 8) Gaine
- 9) Fil électrique
- 10) Interrupteur débit vapeur
- 10a) Témoine de chauffe du fer
- 11) Répose-fer
- 12) Poignée
- 13) Entonnoir

La Société POLTI se réserve le droit d'introduire toutes modifications techniques qui s'avèreraient nécessaires sans aucun préavis.

PRECAUTIONS D'UTILISATION

- Avant d'utiliser VAPORELLA, lisez attentivement cette notice d'instruction.
- Assurez vous que la tension d'alimentation correspond à la tension indiquée sur la plaque signalétique collée sous le produit et que la prise d'alimentation est pourvue d'une mise à la terre.
- N'ajouter aucun détergent ou substance chimique dans la chaudière. L'eau contient du magnésium, des sels minéraux et d'autres dépôts qui favorisent la formation de calcaire. Pour éviter que ces résidus n'abiment l'appareil, il suffit d'utiliser régulièrement **KALSTOP FP 2003**. Ce détartrant spécial à base naturelle pulvérise le calcaire que l'on enlève ensuite facilement en rinçant la chaudière, ce qui évite les incrustations et protège les parois en métal de cette dernière. A défaut de **KALSTOP**, il est conseillé d'utiliser un mélange contenant 50% d'eau du robinet et 50% d'eau déminéralisée. **KALSTOP FP 2003** est en vente dans tous les magasins de petits électroménagers ou auprès des Services après-vente Polti. Il peut également nous être commandé directement en appelant notre numéro vert.
- Avant de procéder au re-remplissage de la cuve de l'appareil, quand il n'y a plus d'eau, laissez la cuve se refroidir quelques minutes.
- Durant le remplissage de l'appareil, débranchez la prise secteur.
- Ne retournez jamais votre VAPORELLA quand l'eau dans la cuve est encore chaude.
- N'immergez jamais votre appareil dans de l'eau ou un autre liquide.
- Ne touchez pas l'appareil avec les mains ou les pieds mouillés quand la prise secteur est branchée.
- Ne laissez pas votre appareil sans surveillance quand il est branché.



FRANÇAIS

UTILISATION

- N'autorisez pas l'utilisation de votre appareil par des enfants ou des personnes n'en connaissant pas son fonctionnement.
- Si votre VAPORELLA reste inutilisée, débranchez la prise d'alimentation.
- Rester à une distance de sécurité en remplissant la chaudière car des gouttes d'eau peuvent s'évaporer au contact des parois encore chaudes et envoyer un jet de vapeur sur le visage.
- Conserver l'appareil à l'abri des agents atmosphériques.
- Ne pas poser l'appareil chaud sur une surface sensible à la chaleur.
- Ne pas utiliser de rallonges électriques sans l'autorisation du fabricant car elles pourraient provoquer des dommages ou un incendie.
- En cas de panne ou de mauvais fonctionnement, éteindre l'appareil sans jamais essayer de le démonter mais s'adresser à un Service après-vente agréé.
- En cas de chute accidentelle de l'appareil, le faire contrôler par un Service après-vente agréé car un mauvais fonctionnement interne pourrait en limiter la sécurité.
- Ne jamais diriger le jet de vapeur vers des déchets.
- Ne pas essayer d'ouvrir le bouchon quand l'appareil est allumé.
- ATTENTION ne jamais mettre les jambes en dessous de la table à repasser pour travailler assis, afin d'éviter le risque de brûlures.

REPASSAGE A SEC

- 1b. Pour le repassage à sec. Brancher le câble d'alimentation. Appuyer l'interrupteur du fer (3). Pour régler la température du fer, tourner le thermostat (7) sur la température correspondant au linge à repasser.

REPASSAGE A LA VAPEUR

- 1c. Actionner l'interrupteur lumineux de la chaudière (2) et l'interrupteur lumineux du fer (3). Le témoin de pression (5) s'allume (fig. 3). Régler la température du fer sur la position "COTON - LIN" (fig. 4) en tournant le thermostat du fer (7). En dessous de cette position, ne commandez pas de sortie vapeur car votre semelle ne chauffe pas assez et vous n'obtiendriez que de l'eau.
- 2c. Attendre que le témoin de pression (5) et que le témoin de chauffe (10a) soient éteints (15 minutes environ). Appuyer sur l'interrupteur (10) pour avoir la sortie de la vapeur par les trous placés sous la semelle. Relâcher l'interrupteur et la pression s'interrompt (fig. 5).

NOTE: En début d'utilisation, quelques gouttes d'eau peuvent sortir tant que le flexible n'a pas atteint une température qui évite toute condensation. Nous vous conseillons d'orienter le premier jet sur une chiffonnette pour recueillir ces gouttes d'eau.

- 3c. En réglant le débit vapeur (6), vous pouvez contrôler la quantité de vapeur émise en fonction du tissu à repasser (plus ou moins délicat). Tourner le bouton dans le sens des aiguilles d'une montre pour avoir le maximum de vapeur. Pour diminuer, tourner le bouton dans le sens contraire (fig. 6). Nous vous conseillons une émission de vapeur maximum pour tous les tissus très résistants et lourds comme les jeans, un débit moyen pour le coton et le lin, et minimum pour tous les tissus légers.

Il est nécessaire de maintenir l'appareil en position horizontale pendant le fonctionnement.



IMPORTANT

Tous les appareils sont testés rigoureusement en fin de chaîne de production. Cependant votre Vaporella peut encore contenir de l'eau résiduelle dans la chaudière.

PREPARATION

- 1a. Dévisser le bouchon de sécurité (1) (fig. 1) et remplir la cuve d'eau en utilisant l'entonnoir (13) (fig. 2). Ne jamais remplir complètement la cuve. Remplir au 2/3 de la contenance de la cuve (par exemple 1.3 litre pour une contenance de 1.5 litre).
- 2a. Revisser à fond le bouchon de sécurité (fig. 1).
- 3a. Brancher la prise d'alimentation secteur (9) sur une prise dotée d'une mise à la terre.

L'appareil peut également fonctionner avec l'eau du robinet. Celle-ci contient toutefois du calcaire qui peut former des incrustations avec le temps, il est donc conseillé d'utiliser un mélange avec 50% d'eau du robinet et 50% d'eau déminéralisée. Il est recommandé d'ajouter le détartrant spécial Kalstop FP 2003 à base naturelle pour éviter la formation de calcaire en n'utilisant que de l'eau du robinet.

BOUCHON DE SECURITE /
REMPLEISSAGE EN COURS
D'UTILISATION

VAPORELLA est équipée d'un bouchon de sécurité breveté qui empêche toute ouverture de la cuve tant qu'il reste de la pression résiduelle dans celle-ci. Ce bouchon vous garantit une sécurité totale d'utilisation.

En cours d'utilisation, si l'eau est utilisée complètement, le manque d'eau est signalé par le témoin (4), qui s'allume. Pour remplir à nouveau la cuve de VAPORELLA, vous devez procéder comme suit :

- 1d. Couper l'interrupteur chauffe (2).
- 2d. Actionner le bouton vapeur sur le fer (10) pour faire sortir toute la vapeur et évacuer la pression résiduelle. Maintenir cette action pendant 1 mn même

si vous ne voyez plus de vapeur sortir car la pression dans la cuve doit être totalement éliminée.

- 3d. Relâcher le bouton (10) lorsqu'en faisant tourner le bouchon de sécurité de l'autre main vous constatez qu'il ne tourne plus dans le vide. Débrancher alors la prise d'alimentation.
- 4d. Dévisser complètement le bouchon de sécurité (1).
- 5d. Attendre quelques minutes le refroidissement de la cuve.
- 6d. Effectuer le remplissage en procédant comme indiqué au point 1a du chapitre préparation. Si vous voulez réduire le temps de chauffe, vous pouvez mettre de l'eau chaude dans la cuve.

AVERTISSEMENT

- Ne pas laisser le fer pressing branché sans surveillance.
- Repasser uniquement des tissus résistant à la chaleur et qui laissent passer la vapeur.
- Visser avec attention le bouchon de sécurité (1) pour éviter toute fuite de vapeur quand l'appareil est en fonctionnement.
- Le témoin pression (5) s'allume et s'éteint en cours d'utilisation. Ceci est normal et indique seulement que la résistance électrique est activée afin de maintenir la pression dans la cuve.
- En cas de réparation ou de remplacement du bouchon de sécurité, utiliser exclusivement le bouchon de sécurité POLTI.
- L'appareil est muni d'un limiteur thermique de sécurité. Si ce dernier disjoncte, adressez-vous uniquement aux centres de service après-vente agréés POLTI.
- Le câble d'alimentation de l'appareil ne doit être changé que par des personnes qualifiées des centres de service après-vente agréés POLTI.
- **En cas de panne ou de dysfonctionnement de l'appareil, ne jamais essayer de le démonter mais contacter le point de service après-vente le plus proche. Les coordonnées des points de service après-vente peuvent être obtenues par Minitel en composant sur le 3611 : SERVITECH - dépt 69.**

CONSEILS POUR L'ENTRETIEN

- **Avant d'effectuer une quelconque opération d'entretien, il est nécessaire de débrancher la prise d'alimentation secteur.**
- Ne verser aucun détergent ou substance chimique dans la chaudière. L'appareil peut également fonctionner avec l'eau du robinet. Celle-ci contient toutefois du calcaire qui peut former des incrustations avec le temps, il est donc conseillé d'utiliser un mélange avec 50% d'eau du robinet et 50% d'eau déminéralisée. Il est recommandé d'ajouter le détartrant spécial **KALSTOP FP 2003** à base naturelle pour éviter la formation de calcaire en n'utilisant que de l'eau du robinet.
- Pour nettoyer la coque plastique de l'appareil, nous vous recommandons l'utilisation d'un chiffon humide. Eviter l'usage de solvant ou produit détergent qui pourrait endommager la surface plastique.

ATTENTION

La Société POLTI et ses distributeurs déclinent toutes responsabilités pour tout accident dû à une utilisation de VAPORELLA qui ne correspond pas aux conditions d'emploi ci-dessus.