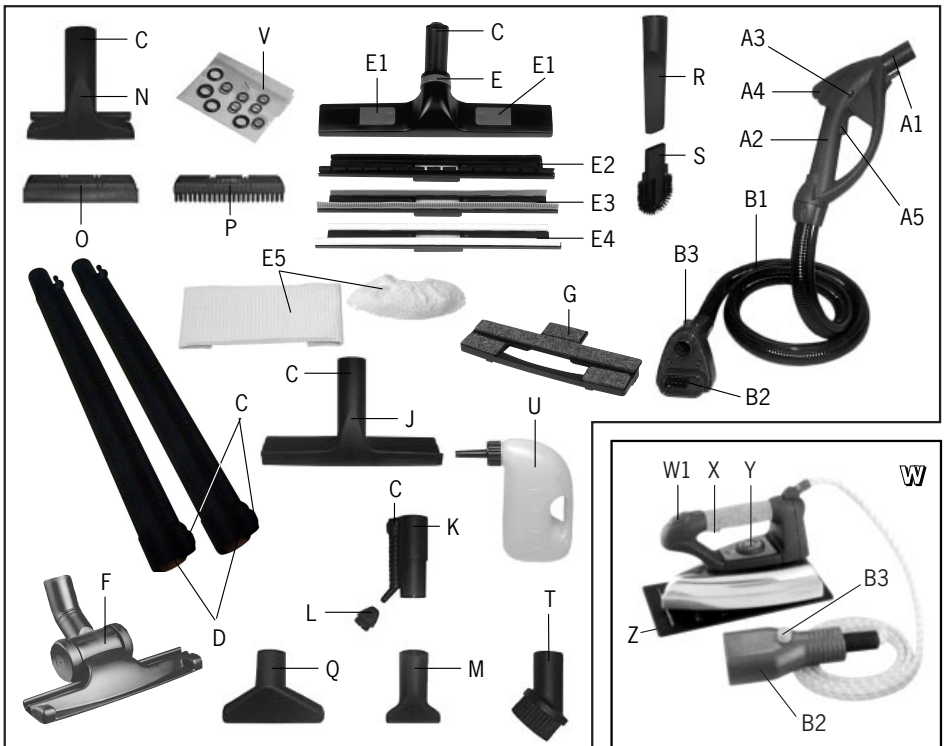
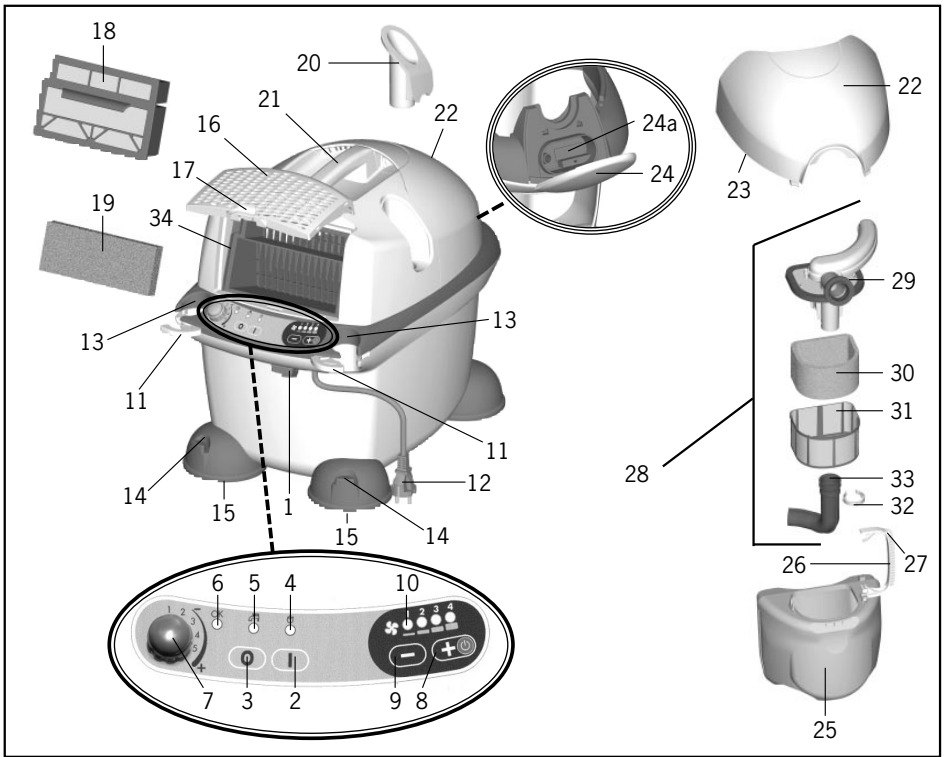


Vaporetto[®] Lecoaspira 910 KIT





Vaporetto® Lecoaspira

910 KIT

LEGENDE

- 1) Interrupteur général
- 2) Commande d'allumage de la chaudière
- 3) Commande d'arrêt de la chaudière
- 4) Témoin de chauffe
- 5) Témoin de manque d'eau dans le réservoir
- 6) Témoin de pression
- 7) Réglage débit vapeur
- 8) Commande d'augmentation de l'aspiration
- 9) Commande de diminution de l'aspiration
- 10) Indicateurs lumineux de l'augmentation de l'aspiration
- 11) Crochets d'attaches de l'enrouleur
- 12) Câble d'alimentation
- 13) Emplacement des tubes prolongateurs
- 14) Points de blocage des tubes prolongateurs
- 15) Roues pivotantes
- 16) Grille de sortie d'air
- 17) Levier d'ouverture de la grille de sortie d'air
- 18) Filtre HEPA
- 19) Filtre éponge arrière
- 20) Bouchon de fermeture du réservoir à auto-remplissage
- 21) Poignée de transport
- 22) Capot du boîtier de rangement des accessoires
- 23) Pattes de fixation des accessoires sous le capot (fig.9)
- 24) boîtier de la prise monobloc
- 24a) Prise monobloc
- 25) Réservoir d'eau
- 26) Poignée du réservoir d'eau
- 27) Levier d'ouverture de la poignée du réservoir d'eau
- 28) Ensemble filtre à eau ECO ACTIVE FILTER
- 29) Couvercle de la cage à filtre
- 30) Filtre éponge façonné
- 31) Corps du filtre micro-perforé
- 32) Anneau de blocage du tube coudé
- 33) tube coudé
- 34) Fermeture du filtre de sortie d'air

La Société POLTI se réserve le droit de procéder à toutes modifications techniques qui s'avèreraient nécessaires sans aucun préavis.

ACCESSOIRES

- A1) Branchement des accessoires
- A2) Poignée
- A3) Touche de sécurité
- A4) Bouton d'aspiration
- A5) Bouton vapeur
- B1) Gaine vapeur + aspiration
- B2) Fiche monobloc
- B3) Bouton de blocage de la fiche monobloc
- C) Clip de blocage des accessoires
- D) Tubes prolongateurs vapeur + aspiration
- E) Brosse multi-usage
- E1) Clips de blocage des accessoires de nettoyage au sol
- E2) Accessoire brosse douce
- E3) Accessoire aspire liquide
- E4) Accessoire moquette
- E5) Bonnette serpillière coton
- F) Brosse Joker
- G) Accessoire parquet
- J) Lave vitres aspiration - vapeur
- K) Accessoire 120° aspiration - vapeur
- L) Petites brosses couleur 120° aspiration - vapeur
- M) Buse accessoire 120° aspiration - vapeur
- N) Petite buse aspiration - vapeur
- O) Accessoire lave vitres pour petite buse aspiration - vapeur
- P) Accessoire brosse douce pour petite buse aspiration - vapeur
- Q) Buse
- R) Lance
- S) Accessoire pour radiateur
- T) Plumeau
- U) Bidon de remplissage
- V) Pièces de rechange
- W) Fer à repasser
- W1) Commande jet de vapeur continu
- X) Bouton jet de vapeur
- Y) Thermostat
- Z) Tapis repose fer



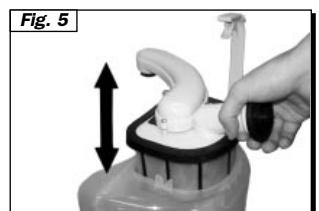
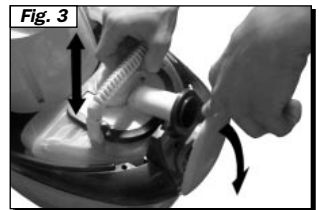
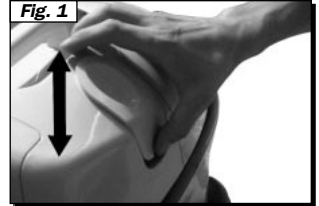
CET APPAREIL EST CONFORME A LA DIRECTIVE CE 89/336 MODIFIEE 93/68 (CEM) ET A LA DIRECTIVE 73/23 MODIFIEE 93/68 (BASSE TENSION)

UTILISATION CORRECTE DE L'APPAREIL

Votre VAPORETTO LECOASPIRA 910 KIT cumule les fonctions de générateur vapeur et d'aspirateur de liquides et solides. Il doit être utilisé conformément aux instructions de ce manuel. Nous vous recommandons de le lire attentivement et de le conserver pour toute consultation ultérieure.

PREPARATION A L'UTILISATION

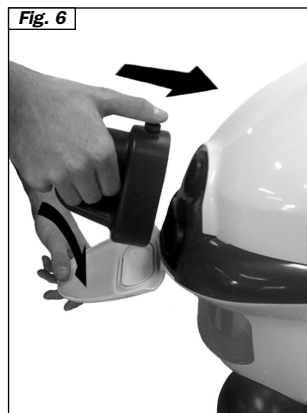
- Tirez vers le haut le bouchon du réservoir à auto-remplissage (20) (fig. 1), et remplissez le réservoir avec de l'eau du robinet avec votre bidon spécial jusqu'au niveau MAX indiqué dans ce dernier (env. 2.6l)
- Refermez correctement le bouchon du réservoir.
- Décrochez le haut le capot du boîtier de rangement des accessoires (22) (fig. 2) en le tirant vers le haut.
- Soulevez le réservoir à eau (25) à l'aide de sa poignée (26) en s'écartant de l'emplacement de la prise monobloc (24) (fig. 3).
- Appuyez sur le levier d'ouverture de la poignée du réservoir d'eau (27) et tirez (fig. 4).
- Extrayez l'ensemble filtre à eau ECOACTIVE FILTER (28) (fig. 5) et remplissez le réservoir (25) avec environ 1l d'eau du robinet.
- Remettez en place l'ensemble (28) dans le réservoir (25). Rabattez correctement la poignée (26).
- Repositionnez le réservoir d'eau en faisant attention que le tube de passage d'air de l'ECOACTIVE FILTER coïncide avec son branchement dans l'appareil.
- Remettez en place le capot (22), en faisant attention que les deux pattes de fixations s'insèrent parfaitement dans les ergots de blocages correspondants, et en le tournant jusqu'à blocage.



FONCTIONNEMENT

Fonctionnement Vapeur+Aspiration

- Branchez la fiche sur une prise de courant adaptée (230V - 50 Hz)
- Appuyez sur l'interrupteur général (1) - le premier niveau des indicateurs lumineux (10) s'éclaire.
- Appuyez sur la commande d'allumage de la chaudière (2) - le témoin de chauffe de la chaudière (4) s'allume - la chaudière se remplit de manière automatique grâce à une pompe reliée au réservoir à auto-remplissage et actionnée par la sonde de niveau de la chaudière.
- Quand le témoin de pression (6) s'allume votre VAPORETTO LECOASPIRA 910 KIT est prêt à générer de la vapeur.
- Ouvrez le boîtier de la prise monobloc (24); insérez la fiche monobloc (B2) en appuyant le bouton (B3) (fig. 6)



- Pour actionner l'aspiration, vous pouvez opérer indifféremment que ce soit par le bouton (8) sur le tableau de commande ou par le bouton (A4) qui se trouve sur la poignée (A2).

Note: La poignée (A2) est dotée d'une touche de sécurité (A3) qui empêche l'activation accidentelle de la distribution de vapeur par des enfants ou toute autre personne ne connaissant pas le fonctionnement de l'appareil. Si vous étiez dans l'obligation de laisser momentanément votre appareil activé sans surveillance, mettez cette touche de sécurité (A3) dans la position fermée. Pour reprendre la distribution de vapeur, remettez-la simplement en position initiale.

- **Par le tableau de commande:** En tenant fermé le bouton (8) pendant quelques secondes, l'aspiration commence à fonctionner à la vitesse minimale et le premier niveau des indicateurs lumineux (10) s'éclaire. Pour une utilisation correcte de l'aspiration, lisez le paragraphe REGULATION DE L'ASPIRATION/...
- **Par la poignée:** Appuyez sur le bouton (A4) sur la poignée (A2), l'aspiration commence à fonctionner à la vitesse minimale et le premier niveau des indicateurs lumineux (10) s'éclaire. Pour une utilisation correcte de l'aspiration, lisez le paragraphe REGULATION DE L'ASPIRATION/...
- En appuyant la commande vapeur (A5), sur la poignée, et la commande aspiration (A4) vous pouvez distribuer de la vapeur, et aspirer en simultané en appuyant la commande aspiration (A4).

Fonctionnement Aspiration seule

- Si vous souhaitez utiliser seulement l'aspiration, appuyez l'interrupteur général (1) sur le tableau de commande - le premier des niveaux des indicateurs d'aspiration (10) s'allume.
- Ouvrez le boîtier de la prise monobloc (24); insérez la fiche monobloc (B2) en appuyant le bouton (B3) (fig. 6).
- Pour actionner l'aspiration, vous pouvez opérer indifféremment que ce soit par le bouton (8) sur le tableau de commande ou par le bouton (A4) qui se trouve sur la poignée (A2).

- **Par le tableau de commande:** En appuyant sur le bouton **(8)** pendant quelques secondes, l'aspiration commence à fonctionner à la vitesse minimale et le premier niveau des indicateurs lumineux **(10)** s'éclaire. Pour une utilisation correcte de l'aspiration, lisez le paragraphe REGULATION DE L'ASPIRATION/...
- **Par la poignée:** Appuyez sur le bouton **(A4)** sur la poignée **(A2)**, l'aspiration commence à fonctionner à la vitesse minimale et le premier niveau des indicateurs lumineux **(10)** s'éclaire. Pour une utilisation correcte de l'aspiration, lisez le paragraphe REGULATION DE L'ASPIRATION/...

Fonctionnement Vapeur seule

- Appuyez sur l'interrupteur général **(1)** sur le tableau de commande et le premier niveau des indicateurs d'aspiration **(10)** s'éclaire.
- Appuyez sur la commande d'allumage de la chaudière **(2)** - le témoin de chauffe de la chaudière **(4)** s'allume - la chaudière se remplit de manière automatique grâce à une pompe reliée au réservoir à auto-remplissage et actionnée par la sonde de niveau de la chaudière.
- Attendez que le témoin de pression **(6)** s'allume - à ce moment votre VAPORETTO LECOASPIRA 910 est prêt à générer de la vapeur.
- Ouvrez le boîtier de la prise monobloc **(24)** ; insérez la fiche monobloc **(B2)** en appuyant le bouton **(B3)** (fig. 6).
- En actionnant la commande vapeur **(A5)** sur la poignée, vous pouvez distribuer de la vapeur.
- Si vous ne souhaitez plus utiliser la vapeur, vous pouvez éteindre la chaudière en appuyant à nouveau sur la commande de chauffe de la chaudière **(4)**.

REEMPLISSAGE DE LA CHAUDIERE

Grâce au système d'auto-remplissage, il n'est plus nécessaire de s'arrêter et d'attendre pour remplir à nouveau la chaudière.

Quand l'eau qui reste à l'intérieur de la chaudière est à son niveau minimum- la chaudière se remplit de manière automatique grâce à une pompe reliée au réservoir à auto-remplissage et actionnée par la sonde de niveau de la chaudière.

Le manque d'eau dans le réservoir à auto-remplissage, est visualisé par le témoin **(5)** ainsi que par un indicateur sonore.

Simultanément l'appareil suspend l'émission de vapeur.

Pour continuer à opérer, il vous suffit de procéder comme décrit dans le paragraphe PREPARATION A L'UTILISATION.

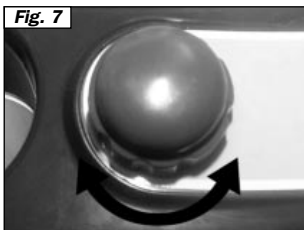
REGULATION DU FLUX DE VAPEUR

Votre VAPORETTO LECOASPIRA 910 KIT vous permet d'optimiser le flux de vapeur, grâce à son réglage débit vapeur **(7)** (fig. 7). Pour obtenir un flux plus important, tournez le bouton de réglage débit vapeur dans le sens des aiguilles d'une montre. En le tournant dans le sens contraire, le flux diminue.

Vapeur forte: pour les incrustations, taches, sanitaires, graisses;

Vapeur normale: moquettes, tapis, vitres, carrelages ;

Vapeur douce: plantes, tissus délicats, tapisseries, divans, ...



ATTENTION

- Avant de traiter tapis, moquettes, tissus ou autres surfaces fragiles, veuillez consulter les instructions du fabricant et faites toujours un essai préalable sur une partie cachée ou un échantillon.
- L'utilisation de VAPORETTO est à proscrire sur les tissus délicats (velours, soie, ...).
- L'utilisation sur des vitres froides doit être faite à distance pour éviter un choc thermique trop important.

La Société POLTI et les distributeurs de VAPORETTO ne sauraient être tenus pour responsables de dégâts engendrés par une mauvaise utilisation de l'appareil sur des surfaces ne résistant pas à la chaleur de la vapeur.

REGULATION DE L'ASPIRATION/CHAUFFE

Vous pouvez régler la puissance d'aspiration en fonction des surfaces à traiter. Les numéros indiqués se réfèrent aux indications du tableau de commandes:

- | | |
|--------------------------------|---|
| 1) pour les rideaux | 3) pour les tapis |
| 2) pour les divans et coussins | 4) pour les sols durs et pour récupérer les liquides. |

Utilisation des commandes d'aspiration par le tableau de commande

En appuyant le bouton augmentation/diminution de l'aspiration (**8**) et le bouton diminution d'aspiration (**9**), vous réglez la puissance d'aspiration de votre VAPORETTO LECOASPIRA 910 KIT. Chaque pression sur le bouton (**8**) augmente la puissance d'aspiration et éclaire un indicateur lumineux (**10**) présent sur le tableau de commande tandis que chaque pression faite sur le bouton (**9**) provoque l'effet inverse.

En maintenant appuyé le bouton augmentation/diminution de l'aspiration (**8**) pendant quelques secondes, l'aspiration stoppe.

Utilisation des commandes d'aspiration par la poignée

Grâce à une simple pression sur la commande d'aspiration (**A4**) vous pouvez commencer à aspirer. En tenant appuyé le bouton d'aspiration (**A4**) vous sélectionnez la vitesse en fonction du type de surface que vous avez à traiter.

L'augmentation de la puissance d'aspiration fait s'éclairer un indicateur lumineux (**10**) présent sur le tableau de commande - de même qu'une diminution le fait s'éteindre.

Pour éteindre l'appareil en fonction, il vous suffit d'appuyer sur le bouton d'aspiration (**A4**).

ENROULEUR DU CÂBLE D'ALIMENTATION ELECTRIQUE

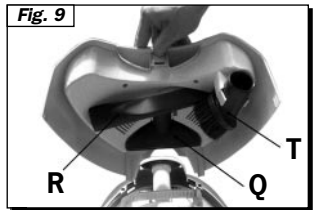
Avant de ranger l'appareil, enroulez le câble d'alimentation autour de ses crochets d'attache (**11**) (fig. 8).



UTILISATION DU PORTE ACCESSOIRES

Votre VAPORETTO LECOASPIRA 910 KIT est doté d'un capot de rangement pour vos accessoires (**23**) disposé comme illustré en fig. 9.

Les deux emplacements (**13**) pour les tubes prolongateurs (**D**) permettent de fixer ces derniers à l'appareil de sorte à toujours les avoir à portée de la main. Pour les ranger sur votre appareil, il suffit de les faire glisser dans les passages (**13**) jusqu'aux points de blocage (**14**) (fig. 10).



ASPIRATION DE SOLIDES ET LIQUIDES

Avec votre appareil, vous pouvez aspirer aussi bien des solides que des liquides.

Dans tous les cas, si l'eau qui est dans le filtre est très sale, il vaut mieux la changer comme décrit dans le paragraphe VIDAGE ET NETTOYAGE DU RESERVOIR A EAU. Quand dans le réservoir à eau (**25**) la saleté aspirée dépasse le niveau admis, l'aspiration est automatiquement bloquée par le dispositif de sécurité.

Après environ 10 secondes, l'appareil se met automatiquement en pause et les quatre indicateurs lumineux se mettent à clignoter. Pour reprendre les opérations de nettoyage, il vous suffit d'opérer comme illustré dans le paragraphe VIDAGE ET NETTOYAGE DU RESERVOIR A EAU en rétablissant le niveau d'eau dans le réservoir.

BIOECOLOGICO

Pour rendre votre opération d'aspiration encore plus hygiénique, il existe Bioecologico, un antibactérien parfumé anti-allergique à base naturelle. Ajouté régulièrement à l'eau du réservoir (**25**) de votre VAPORETTO LECOASPIRA, il empêche la prolifération des bactéries et micro-organismes et inhibe l'action des allergènes. S'il est en mesure de vous garantir une action hygiénique, Bioecologico élimine aussi les odeurs dues à la présence de poussières dans l'eau, et laisse par conséquent une bonne odeur de frais.

Utilisation: ajouter 10ml à chaque remplissage de votre réservoir à eau (**25**).

Bioecologico est en vente auprès de tous nos revendeurs et également auprès de nos Centres d'assistance technique agréés POLTI.

VIDAGE ET NETTOYAGE DU RESERVOIR A EAU

Eteindre votre appareil via l'interrupteur général (**1**) et débranchez le câble d'alimentation de la prise électrique. Cette opération permet une reprise du fonctionnement normale de l'appareil après l'intervention du flotteur de sécurité.

Décrochez en le tirant vers le haut le capot du logement des accessoires (**22**) (fig. 2).

Soulevez le réservoir à eau (**25**) en l'extrayant de sa place à l'aide de sa poignée (**26**) et en vous écartant de l'embranchement de la prise monobloc (**24**) (fig. 3).

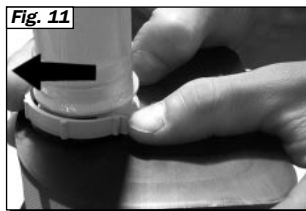
Appuyez et tirez (fig. 4) le levier d'ouverture du réservoir d'eau (27). Extrayez l'ensemble filtre à eau ECOACTIVE FILTER (28) (fig. 5), videz le réservoir et séchez le bien.

Décrochez l'anneau de blocage du tube coudé (32) en le tirant vers l'extérieur (fig. 11). Tirez le tube coudé (33) du corps du filtre micro-perforé (31) jusqu'à ce qu'il se décroche (fig. 12). Décomposez tous les éléments et nettoyez les sous l'eau courante. (Si le filtre éponge présente des lacérations vous devez procéder au remplacement de celui-ci. Pour vous procurer ce filtre éponge vous pouvez vous adresser aux centres d'assistance techniques agréés POLTI).

Si vous souhaitez continuer à nettoyer, remettez à niveau l'eau. Réinsérez l'ensemble filtre à eau ECOACTIVE FILTER (28), fermez la poignée du réservoir d'eau (26) en faisant attention que le tout soit bien positionné dans l'appareil. Remettez en place le capot du boîtier de rangement des accessoires (22).

Note: procédez à la vidange du réservoir d'eau (25) avant de ranger votre appareil.

Le système d'auto-remplissage permet de laver avec la chaudière toujours pleine.



CONSEILS POUR L'UTILISATION DES ACCESSOIRES

Avant de traiter à la vapeur tous tapis et tissus spéciaux, consultez les instructions du fabricant et faites toujours un test sur une partie cachée ou un échantillon. Laissez sécher la partie traitée pour vérifier s'il n'y a pas de changement de couleur ou de déformation. Pour le nettoyage des bois, nous vous recommandons de ne pas faire une utilisation trop prolongée de la vapeur car cela risquerait d'endommager la cire, la brillance ou la couleur de ceux-ci. Nous vous recommandons cependant, pour les bois, de vaporettiser brièvement ou même de ne vaporettiser qu'un chiffon avant de les nettoyer avec ce dernier.

Sur les surfaces particulièrement délicates (synthétique, acétate...), nous vous recommandons d'utiliser la vapeur au minimum.

Pour le nettoyage des surfaces vitrées durant les saisons particulièrement froides, préchauffez vos vitres en vaporettisant à une distance de 50 cm pour commencer. Pour la santé de vos plantes, nous vous conseillons de les vaporettiser à une distance minimum de 50 cm.

BROSSE MULTI-USAGE (E)

A utiliser sur de grandes surfaces, carrelages, parquets, tapis...

- Accessoire brosse douce (E2), pour l'utilisation seule de la fonction d'aspiration
- Accessoire aspire liquide (E3), pour la récupération de l'humidité, adaptée aux surfaces lisses.
- Accessoire moquette (E4), indiquée pour les moquettes et tapis.
- La brosse multi-usage peut être branchée au bout des tubes prolongateurs (D) ou directement à la poignée.

Montage de la brosse multi-usage:

pour monter les divers accessoires sur la brosse multi-usage, débloquez les clips (E1). Pour bloquer un accessoire, portez les clips vers l'intérieur.

Ne vaporettisez pas directement les surfaces boisées.

LAVE-VITRES ASPIRATION-VAPEUR (J)

A utiliser sur les surfaces vitrées, grands miroirs et surfaces lisses en général. Le lave-vitres aspiration-vapeur (**J**) peut être branché au bout des tubes prolongateurs (**D**) ou directement à la poignée (**A2**).

Mode d'emploi:

- Distribuez uniformément la vapeur sur la surface à nettoyer de sorte à décoller la saleté
- Appuyez la gomme sur la surface à nettoyer, en allant de haut en bas avec la fonction aspiration.

Attention: En saison froide, préchauffez vos vitres en émettant la vapeur à 50 cm de distance pour commencer.

ACCESSOIRE 120° ASPIRATION-VAPEUR (K)

Cet accessoire est conseillé pour nettoyer tous les recoins voire tous les endroits difficilement accessibles comme:

- les angles, comme dans les escaliers, rebords de fenêtres, pas de porte, encadrements en aluminium
- les bases de robinets
- les persiennes, radiateurs
- les taches sur la moquette ou tapis avant de passer la grande brosse
- l'acier inoxydable, vitres, miroirs, revêtements stratifiés et verni
- les vêtements, vestes et manteaux pour en éliminer les odeurs ou les faux plis

L'accessoire 120° peut être branché directement à la poignée (**A2**) ou au bout des tubes prolongateurs (**D**) qui se fixent sur la gaine.

Il est possible de combiner l'accessoire 120° aux accessoires suivants:

- petites brosses colorées 120° (**L**), indiquées pour détacher toutes les surfaces étroites et/ou très incrustées, comme les fourneaux, jalousies, sanitaires... Les diverses couleurs vous permettent simplement d'utiliser toujours la même couleur sur la même surface.
- buse accessoire 120° aspiration-vapeur (**M**) conseillée pour les montants, jalousies ...
- Buse (**Q**), conseillée pour le nettoyage des surfaces tissées telles que les divans, coussins, matelas, sièges auto... (sauf velours et soie).
- Plumeau (**T**), pour les corniches, livres...
- Lance (**R**), indiquée pour aspirer à fond tous les coins difficiles comme les pieds de canapé, entre les sièges auto... En ajoutant à son bout, l'accessoire pour radiateur (**S**), vous pouvez encore mieux nettoyer la poussière accumulée dans vos radiateurs.

PETITE BUSE ASPIRATION-VAPEUR (N)

Il est conseillé d'utiliser cet accessoire sur des surfaces variées de taille moyenne ou pour le lavage des surfaces tissées comme les divans, les matelas, ..., en utilisant les accessoires suivants :

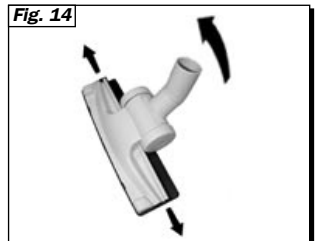
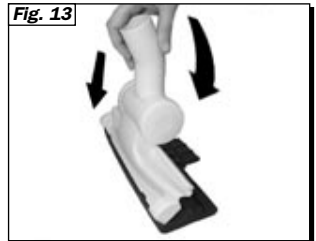
- l'accessoire lave-vitres (**O**) est conseillé pour les petits miroirs, les petits carreaux...
- l'accessoire brosse douce (**P**) est conseillé pour les petits tapis, les escaliers, l'intérieurs des voitures, les surfaces tissées en général. Cet accessoire est également très utile pour le nettoyage des poils d'animaux sur ces mêmes surfaces.

BROSSE JOKER (F)

Avec la brosse Joker, vous pouvez aspirer tout type de saleté liquide ou solide et ce sur tout type de surface.

ACCESSOIRE PARQUET (G)

Cet accessoire est à utiliser exclusivement avec la brosse Joker. Positionnez la brosse Joker sur l'accessoire parquet (fig. 13). Appliquez la brosse à l'accessoire en suivant l'indication de la flèche de sorte à les faire combiner et les accrocher. Pour débloquer l'accessoire parquet de la brosse Joker, il vous suffit de tirer vers l'extérieur les deux leviers présents sur les côtés de l'accessoire et soulever la brosse (fig. 14).



UTILISATION DU FER A REPASSER

- Raccordez à la fiche monobloc le fer à repasser (**B2**) en procédant comme indiqué dans le paragraphe " FONCTIONNEMENT ".
- Pour le repassage à vapeur, régler la température du fer en positionnant le thermostat (**Y**) sur COTON-LIN.
- Attendez 3-4 minutes que le bouton lumineux (**X**) s'éteigne (quand la semelle du fer a atteint une température stable).
- Appuyez sur le bouton demande vapeur (**X**). En relâchant le bouton, le flux de vapeur s'interrompt. A la première utilisation du fer, vous pourrez constater que quelques gouttes d'eau chaude se joignent à la vapeur - ceci est dû à une imparfaite stabilisation thermique - nous vous conseillons donc d'orienter votre premier jet de vapeur sur un chiffon.
- Pour avoir un jet continu de vapeur, utilisez la commande **W1**. De cette façon, la vapeur continuera à sortir même en relâchant le bouton demande vapeur.

Important

Ne laissez pas votre fer à repasser sans surveillance quand il est en fonction.

Ne repassez que les éléments résistants à la vapeur et qui laissent passer la vapeur.

MANUTENTION GENERALE

Avant d'effectuer quelque entretien que ce soit, assurez vous que le câble d'alimentation ne soit pas branché à la prise électrique.

Après l'utilisation des brosses, nous vous conseillons de les laisser refroidir dans leur position naturelle, de sorte à éviter toute déformation.

Vérifiez périodiquement l'état des garnitures qui se trouvent dans la prise monobloc (**B2**).

Si nécessaire remplacez les avec les rechanges fournis. Effectuez le même contrôle au niveau des tubes prolongateurs (**D**) et de la poignée (**A2**).

Pour le nettoyage de la carcasse, utilisez simplement un linge humide. Evitez l'utilisation de solvants ou de détergents qui pourraient abîmer la surface plastique de la carcasse de votre appareil.

Nettoyage de la cage filtre à eau Ecoactive Filter

Ce nettoyage est préconisé après chaque utilisation

Tirez vers le haut le capot du logement des accessoires (fig. 2) pour le décrocher.

Soulevez le réservoir à eau (**25**) en l'extrayant grâce à sa poignée (**26**) (fig. 3).

Appuyez sur le levier d'ouverture de la poignée du réservoir à eau (**27**) et tirez (fig. 4).

Extrayez l'ensemble filtre à eau ECOACTIVE FILTER (**28**).

Videz le réservoir à eau (**25**).

Décrochez l'anneau de blocage du tube coudé (**32**) en le tirant vers l'extérieur (fig. 11).

Tirez le tube coudé (**33**) du corps du filtre micro-perforé (**31**) jusqu'à ce qu'il se décroche.

Décomposez tous les éléments et nettoyez les sous l'eau courante (fig. 12).

Remettez l'ensemble filtre à eau en place en opérant à l'inverse.

Repositionnez correctement l'ensemble filtre dans le réservoir.

Remplacement de la cartouche filtre Hepa

Décrochez le levier d'ouverture de la grille filtre de sortie d'air (17) et tournez la vers le haut (fig. 15). Tourner le fermeture (34) vers l'extérieur, de façon à libérer le filtre HEPA. Extrayez le filtre HEPA de sa place et remplacez le par un filtre original de rechange POLTI.

Note: la durée du filtre est d'environ 100 heures (6 mois d'utilisation environ) pour une utilisation normale dans un environnement domestique. Dans le cas d'un affaiblissement sensible de l'aspiration vous pouvez procéder au changement de ce filtre avant les 100 heures.



Nettoyage ou remplacement du filtre éponge postérieur

Décrochez le levier d'ouverture de la grille du filtre de sortie d'air (17) et tournez la vers le haut. Après avoir extrait le filtre HEPA, sortez le filtre éponge et nettoyez le périodiquement, en le lavant à l'eau courante, et s'il est détérioré remplacez le par une pièce de rechange originale POLTI.

EN CAS DE DYSFONCTIONNEMENT

Inconvénient	Cause	Remède
L'aspiration ne débute pas	Manque de tension	Contrôlez le câble d'alimentation et la prise
L'aspirateur s'interrompt durant l'utilisation et les quatre indicateurs lumineux s'éclairent	Le niveau de liquide dans le réservoir est trop haut La puissance sélectionnée est trop haute pour le type de surface aspirée	Appuyez sur l'interrupteur (1), débranchez le câble d'alimentation de la prise électrique et ramenez la quantité d'eau au niveau indiqué. Appuyez sur l'interrupteur (1), débranchez le câble d'alimentation de la prise électrique et maintenez votre appareil débranché pendant au moins 30" pour permettre une reprise du dispositif de sécurité.
La pompe d'auto-remplissage de la chaudière fonctionne en continu	Air dans le circuit de la chaudière	Eteignez l'appareil, laissez le refroidir et répétez les opérations indiquées dans le paragraphe FONCTIONNEMENT.
La puissance d'aspiration se réduit	Buse, tube flexible d'aspiration ou tube rigide d'aspiration obstrués Filtre HEPA endommagé Le filtre HEPA peut être mouillé	Nettoyez le filtre et éliminez les éventuelles saletés qui obstruent les accessoires Remplacez le filtre Ôter le filtre HEPA et laisser le sécher
L'appareil ne répond à aucune commande	La fiche électronique a reçu des signaux électriques anormaux	Débranchez votre appareil et reprenez-en l'usage après quelques minutes de repos.
Fuite d'eau pendant l'aspiration de liquides	Interrupteur à flotteur engorgé	Nettoyez l'ensemble filtre à eau ECOACTIVE FILTER

PRECAUTIONS D'UTILISATION

- Ne faites pas fonctionner votre appareil sans avoir lu le manuel d'instructions.
- Avant de brancher votre appareil, assurez vous que la tension de la prise correspond à celle indiquée sur l'appareil et que la prise d'alimentation soit munie d'une mise à la terre.
- Ne branchez jamais votre prise électrique les mains mouillées. Et n'utilisez jamais votre appareil avec les mains et/ou les pieds mouillés quand celui-ci est branché.
- N'immergez jamais votre appareil dans l'eau ou dans d'autres liquides.
- Ne faites pas tomber votre appareil quand il est branché à la prise de courant.
- Votre appareil ne doit pas être utilisé par les enfants ou par des personnes n'en connaissant pas le fonctionnement.
- Si votre appareil devait resté inutilisé, nous vous recommandons de le débrancher.
- En cas de dommage ou de mauvais fonctionnement, ne tentez jamais de démonter votre appareil mais rendez vous dans le Centre d'Assistance Technique Agréé POLTI le plus proche.
- Le réseau électrique auquel est branché votre appareil doit être réalisé dans les règles de l'art et donc en conformité avec les lois en vigueur.
- Pour ne pas compromettre la sécurité de votre appareil, n'utilisez que des pièces de rechange et des accessoires originaux POLTI, ainsi approuvés par le constructeur.
- N'utilisez jamais votre appareil si son câble d'alimentation ou toute autre partie importante est endommagée.
- N'aspirez jamais ni acides, ni solvants qui pourraient causer de sérieux dommages aux matériaux de votre machine et par dessus tout, n'aspirez jamais de poussières ou liquides explosifs, qui au contact des parties internes de l'appareil pourraient causer des explosions.
- Il vous est donc interdit toute utilisation de votre appareil dans les environnements où existent des dangers d'explosions.
- N'aspirez jamais d'objets en flamme ou incandescents, comme les braises, cendres et autres matériaux en phase de combustion.
- Ne rajoutez aucun détergent ou substance chimique dans l'eau de votre réservoir à auto-remplissage.

Si votre eau du robinet est dure, nous vous recommandons cependant fortement un détartrant spécial à base naturelle KALSTOP TP 2000, en vente auprès de tous nos revendeurs ainsi que de nos Centres d'assistance technique agréés POLTI.

N'utilisez en aucun cas de l'eau distillée, déminéralisée, purifiée, osmosée ou adoucie.

Sous votre appareil se situe le bouchon de vidange, dont l'accès est réservé aux techniciens agréés POLTI, et qui doit vous permettre d'effectuer une vidange périodique auprès de nos Centres d'Assistance Technique agréés POLTI.

GARANTIE

VAPORETTO LECOASPIRA 910 KIT est garanti pendant 1 an à compter de la date d'achat contre tous défauts de fabrication. Les pannes dues à l'entartrage ou à une mauvaise utilisation du produit sont exclues de la garantie. En cas de panne, ne pas essayer de démonter l'appareil mais contacter le point SAV le plus proche.

La garantie est uniquement valable si vous avez renvoyé la carte de garantie entièrement remplie. La garantie ne pourra s'appliquer que sur présentation de la facture originale d'achat indiquant la date d'achat de l'appareil.

ATTENTION

La Société POLTI et ses distributeurs déclinent toutes responsabilités pour tout accident dû à une utilisation de VAPORETTO LECOASPIRA 910 KIT qui ne correspond pas aux conditions d'emploi ci-dessus.