

Arroma[®]

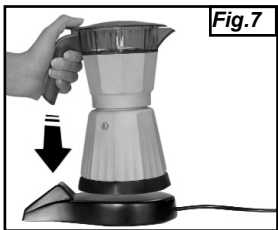
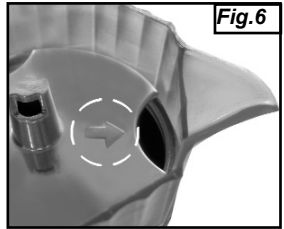
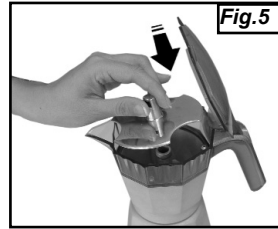
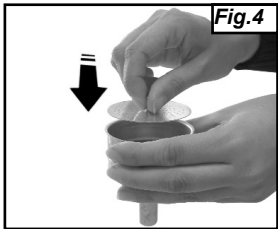
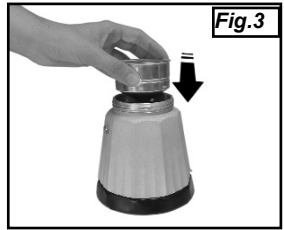
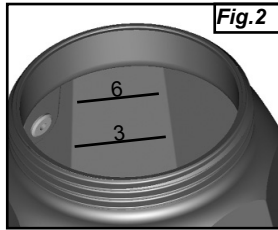
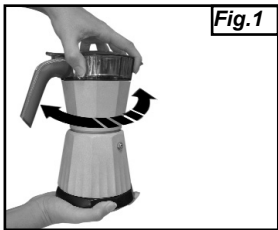
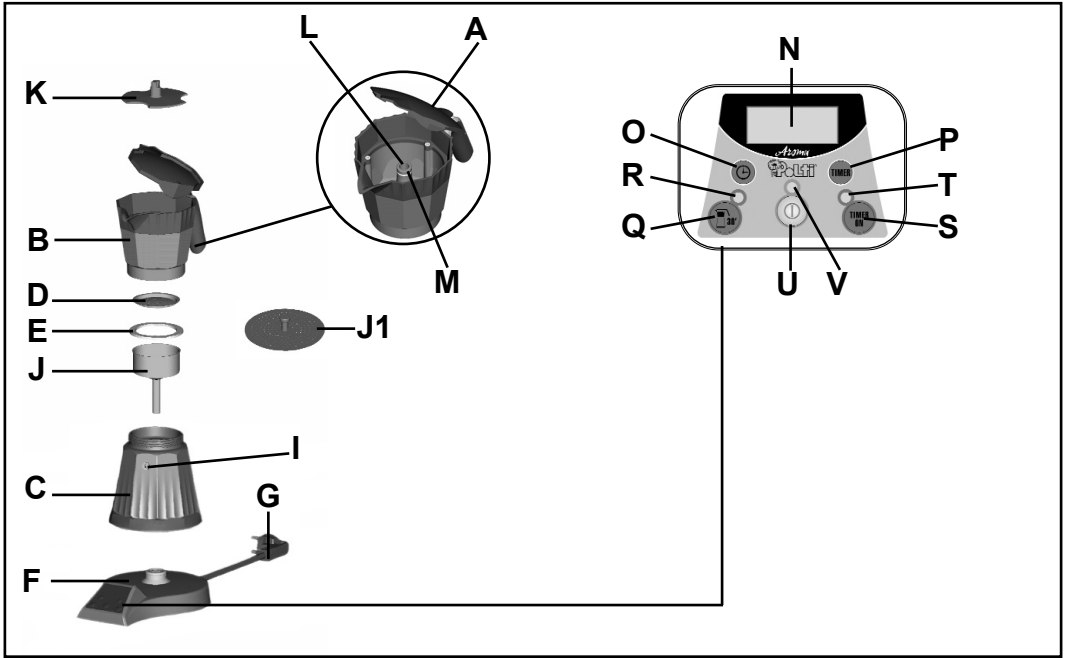
1500DIGIT



CE



AROMA 1500 DIGIT



LEGENDE

- A)** Couverture du bac collecteur
- B)** Bac collecteur
- C)** Chaudière
- D)** Filtre à disque
- E)** Joint
- F)** Base
- G)** Câble d'alimentation
- I)** Soupape de sécurité
- J)** Filtre entonnoir
- J1)** Disque adaptateur pour une dose de 3 tasses
- K)** Disque de séparation
- L)** Colonne de distribution
- M)** Joint colonne de distribution
- N)** Afficheur
- O)** Bouton réglage heure
- P)** Bouton réglage heure allumage programmé
- Q)** Bouton fonction "maintien température"
- R)** Voyant fonction "maintien température"
- S)** Bouton fonction "allumage programmé"
- T)** Voyant fonction "allumage programmé"
- U)** Bouton marche/arrêt
- V)** Voyant marche/arrêt

C *Cet appareil est conforme à la directive EC 89/336 modifiée par la 93/68 (EMC) et à la directive 73/23 modifiée par la 93/68 (basse tension).*

La POLTI S.p.A. se réserve le droit d'introduire les modifications techniques et constructives qu'elle retiendra nécessaires, sans obligation de préavis.

AVERTISSEMENTS

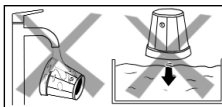
CONSERVER CES INSTRUCTIONS

- Avant d'utiliser l'appareil, lisez attentivement les présentes instructions d'utilisation.
- Toute utilisation non conforme aux présentes recommandations annulera la garantie.
- L'installation électrique à laquelle l'appareil est branché doit être réalisée en conformité avec les lois en vigueur.
- Avant de brancher l'appareil, assurez-vous que la tension du réseau correspond à la valeur indiquée sur la plaque signalétique de l'appareil, et que la prise d'alimentation est munie d'une mise à la terre
- Toujours éteindre l'appareil en appuyant sur l'interrupteur prévu à cet effet avant de le débrancher de la prise secteur.
- Si vous ne devez pas utiliser l'appareil, nous conseillons de débrancher la fiche électrique. Ne laissez jamais l'appareil sans surveillance lorsqu'il est branché au réseau électrique.
- Avant tout type d'entretien, assurez-vous que le câble d'alimentation est bien débranché du réseau électrique.
- Ne pas débrancher l'appareil en tirant sur le câble d'alimentation mais extraire la fiche de la prise pour éviter d'endommager cette dernière.

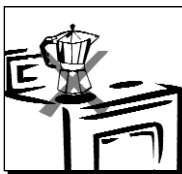
- Veiller à ce que le câble d'alimentation ne subisse pas de torsions, d'écrasements ou d'étirements, et qu'il n'entre pas en contact avec des surfaces coupantes ou chaudes.
- N'utilisez pas l'appareil si le fil électrique ou des pièces importantes de l'appareil sont endommagées.
- Ne pas utiliser de rallonges électriques sans l'autorisation du fabricant, car elles pourraient provoquer des dommages ou incendie.
- Le câble d'alimentation de l'appareil ne doit être changé que par des personnes qualifiées.
- Ne touchez jamais l'appareil si vous avez les mains ou les pieds mouillés et si la fiche est branchée.
- Ne pas utiliser l'appareil pieds nus.
- Ne pas utiliser l'appareil à côté d'une baignoire, d'une douche ou d'un récipient plein d'eau.
- Ne jamais immerger l'appareil, le câble ou les fiches dans l'eau ou dans d'autres liquides.
- Il est interdit d'utiliser l'appareil en cas de danger d'explosion.
- Ne pas utiliser le produit en présence de substances toxiques.
- Ne pas poser l'appareil chaud sur une surface sensible à la chaleur.
- Conserver l'appareil à l'abri des agents atmosphériques.
- Ne pas placer l'appareil à proximité de fourneaux allumés, de radiateurs électriques ou en toute autre source de chaleur.
- Ne pas exposer l'appareil à des températures extrêmes.
- Ne laissez jamais des enfants ou des personnes ne connaissant pas le fonctionnement de l'appareil utiliser cet appareil.
- Ne pas appuyer trop fort sur les touches et éviter d'utiliser des objets pointus tels que stylos, etc.
- Toujours poser l'appareil sur des surfaces stables et planes.
- En cas de chute accidentelle de l'appareil, le faire contrôler par un Service Après-vente agréé, car un mauvais fonctionnement interne pourrait en limiter la sécurité.
- En cas de panne ou de mauvais fonctionnement, éteindre l'appareil sans jamais essayer de le démonter mais s'adresser à un Service Après-vente agréé.
- Pour ne pas compromettre la sécurité de l'appareil, utilisez exclusivement des pièces détachées et des accessoires originaux, approuvés par le fabricant.
- Ne pas enrouler le câble d'alimentation autour de l'appareil et surtout jamais quand l'appareil est chaud.
- Ne mettre aucun détersif ni substance chimique dans la chaudière.
- Cette machine est construite pour "faire le café". Ne pas utiliser d'autres extraits, poudres de cacao, camomille, infusions ou substances solubles car ils risqueraient de boucher les trous du filtre.
- Durant son usage ne pas toucher les surfaces chau-

des de l'appareil.

- Les emballages de cet appareil (sacs en plastique, polystyrène expansé, etc.) sont des sources potentielles de danger. Ne les laissez pas à la portée des enfants.
- La moka doit être utilisée exclusivement avec le socle fourni.



Ne jamais rincer la chaudière sous le robinet et ne jamais la plonger dans l'eau.



La cafetière doit fonctionner exclusivement à l'électricité. Évitez de la faire marcher sur des feux ou des plans de cuisson allumés

USAGE CORRECT DU PRODUIT

Cet appareil est destiné à un usage domestique selon les descriptions et les instructions reportées dans ce manuel. Prière de lire attentivement ces instructions et de les conserver, elles pourraient vous servir à l'avenir.

ATTENTION

- L'appareil est construit selon les normes en vigueur pour le recyclage.
- Nous vous recommandons de ne pas jeter dans les ordures ménagères les matériaux d'emballage de protection pour le transport mais de les consigner dans les centres de collecte correspondants.
- Nous vous recommandons d'utiliser uniquement les pièces de rechange originales.
- **La Polti S.p.A. décline toute responsabilité en cas d'accidents dérivants d'un usage de cet appareil non conforme à la notice d'utilisation présente.**

IMPORTANT

Avant de sortir de l'usine, tous nos produits sont soumis à des essais rigoureux.

INSTALLATION

Placer l'appareil sur un plan de travail éloigné de l'eau.

MISE EN MARCHÉ

Brancher le câble d'alimentation (G) à une prise de courant adéquate. Les segments horizontaux de l'afficheur (N) commencent à clignoter. Vous pouvez maintenant régler l'heure ou la préparation du café.

REGLAGE DE L'HEURE

Vous pouvez programmer l'heure en appuyant toujours sur le bouton (O) jusqu'à ce que l'heure correcte s'affiche. En continuant à appuyer sur le bouton (O) l'accroissement de l'heure varie plus rapidement. L'heure est mémorisée 5 secondes après la dernière pression exercée sur le bouton (O).

Note: il n'est pas possible de régler l'heure si la fonction "allumage programmé" est active (voyant fonction "allumage programmé" (T) allumé). Dans ce cas, pour régler l'heure il est nécessaire de désactiver la fonction "allumage programmé" en appuyant sur le bouton (S).

PREPARATION DU CAFE

IMPORTANT:

- Ne pas utiliser la cafetière sans eau.
- Ne pas utiliser d'eau chaude pour réduire les temps de préparation.
- Utiliser exclusivement de l'eau fraîche et propre; ne pas utiliser d'eaux saumâtres ou riches en calcaire car elles pourraient altérer la saveur du café.
- Utiliser du café moulu de bonne qualité, de mouture moyenne pour moka.
- La première fois que vous utilisez la cafetière, il est nécessaire de laver tous les accessoires et les circuits internes avec de l'eau chaude et de faire quelques cafés à vide.

PRÉPARATION DE LA CAFETIÈRE

1. S'assurer que la cafetière soit froide et dévisser dans le sens contraire des aiguilles d'une montre le bac collecteur (B), en tenant bien fermement la chaudière (C) (fig.1) et en évitant de faire pression sur la poignée.
2. Retirer le filtre entonnoir (J) et remplir la chaudière avec de l'eau fraîche.
 - Si vous souhaitez préparer 6 tasses de café, remplir la chaudière jusqu'à l'encoche 6.
 - Si, au contraire, vous souhaitez préparer 3 tasses, remplir la chaudière d'eau jusqu'à l'encoche 3 (fig.2).
3. Insérer le filtre entonnoir (J) dans la chaudière (fig.3). Si vous souhaitez préparer 3 tasses, insérez également le disque adaptateur (J1) dans le filtre entonnoir (J) (fig.4).
4. Remplir le filtre entonnoir (J) avec du café moulu, sans le presser et en faisant attention qu'il ne déborde pas.
5. Distribuer uniformément le café moulu en enlevant éventuellement l'excédent de café du bord du filtre.
6. Visser la cafetière dans le sens inverse de celui décrit au point 1, en évitant de faire pression sur la poignée. S'assurer que le bac collecteur (B) soit vissé correctement. Effectuer cette opération de façon décidée mais sans forcer le serrage (fig.1).

AROMA 1500 DIGIT

- Insérer le disque de séparation (**K**) sur la colonne de distribution (**L**) de façon à l'encastrer correctement (fig.5). Faire attention que la flèche soit tournée vers le bec verseur (fig.6).
- Fermer le couvercle du bac collecteur (**A**).
- Insérer la cafetière sur la base (**F**) en la plaçant correctement (fig.7).
- Vous pouvez maintenant allumer manuellement ou automatiquement la cafetière en suivant les instructions reportées ci-dessous.

ALLUMAGE MANUEL

- Appuyer sur le bouton marche/arrêt (**U**). Le voyant (**V**) s'allume et indique que la cafetière est en marche.
- Après quelques minutes le café commence à monter. Une fois qu'il est sorti, le voyant marche/arrêt (**V**) s'éteint, l'inscription "**END**" s'affiche et 5 signaux acoustiques sont émis.
- Pour éliminer l'inscription "**END**" il suffit d'appuyer sur un bouton quelconque.

ALLUMAGE PROGRAMMÉ

Il est possible de programmer l'heure souhaitée d'allumage et de préparation du café à travers le minuteur.

- Pour programmer l'heure souhaitée d'allumage, appuyer sur le bouton réglage heure "allumage programmé" (**P**) de manière continue. A ce point vous pouvez programmer l'heure en appuyant toujours sur le bouton (**P**) jusqu'à ce que l'heure souhaitée de mise en route ne s'affiche.
 - En continuant à appuyer sur le bouton (**P**) l'accroissement de l'heure varie plus rapidement.
 - Durant la programmation sur l'afficheur l'inscription "Prog" apparaît.
 - L'heure est mémorisée 5 secondes après la dernière pression exercée sur le bouton (**P**).
- A tout moment il est possible de visualiser l'heure d'allumage en appuyant sur le bouton (**P**).
- Appuyer sur le bouton fonction "allumage programmé" (**S**). Le voyant (**T**) s'allume et indique que la fonction "allumage programmé" est active.
- A l'heure programmée, l'appareil émet trois signaux acoustiques et le voyant (**T**) s'éteint. Le voyant marche/arrêt (**V**) s'allume en même temps et la cafetière se met en marche.
- Après quelques minutes le café commence à monter. Une fois qu'il est sorti, le voyant marche/arrêt (**V**) s'éteint, l'inscription "**END**" s'affiche et 5 signaux acoustiques sont émis.
- Pour éliminer l'inscription "**END**" il suffit d'appuyer sur un bouton quelconque.

Note: il n'est pas possible de modifier l'heure d'allumage si la fonction "allumage programmé" est active (voyant fonction "allumage programmé" (T) allumé). Dans ce cas, pour régler l'heure il est nécessaire de désactiver la fonction "allumage pro-

grammé" en appuyant sur le bouton (S).

FONCTION "MAINTIEN TEMPERATURE"

Maintien au chaud : le café est gardé au chaud pendant 30 minutes à la bonne température.

Pour régler cette fonction il suffit d'appuyer sur le bouton (**Q**). L'allumage du voyant (**R**) indique que la fonction "maintien température" est active. Pour la désactiver il suffira d'appuyer de nouveau sur le bouton (**Q**).

NOTE: La fonction "maintien température" se met automatiquement en route en cas d'allumage programmé. Pour l'activer en cas d'allumage manuel, il suffit d'appuyer sur le bouton (Q).

ABSENCE D'EAU

L'absence d'eau est signalée par un signal acoustique prolongé et par l'affichage de l'inscription H2O.

L'appareil signale l'absence d'eau après avoir appuyé sur le bouton marche/arrêt (**U**), même si la cafetière n'est pas placée sur sa base.

FONCTIONNALITE DU disque de séparation (K)

Le disque de séparation permet de créer une "double chambre" à l'intérieur du bac collecteur (**B**).

La "double chambre" permet de maintenir plus longtemps la température constante du café et de conserver ses propriétés organoleptiques inaltérées.

CONSEILS POUR L'ENTRETIEN GENERAL

- Avant d'effectuer quelque opération d'entretien que ce soit, débrancher toujours la fiche d'alimentation du réseau électrique.
- Vérifier que la cafetière ne soit plus chaude avant d'effectuer toute opération d'entretien que ce soit.
- Nettoyer périodiquement l'intérieur de la colonne de distribution (**L**) en y faisant couler de l'eau chaude dedans.
- Contrôler périodiquement l'état du filtre à disque (**D**), du joint (**E**) et du joint de la colonne de distribution (**M**). En cas d'usure ou de détérioration, ils doivent être remplacés en utilisant que les pièces de rechange originales.
- Contrôler périodiquement que les trous du filtre à disque (**D**) ne soient bouchés. Si nécessaire les nettoyer avec une épingle.
- Ne laver aucun élément de la cafetière dans le lave-vaisselle.
- Pour le nettoyage externe de l'appareil ne pas utiliser d'acides ni de solvants, mais simplement un chiffon humide, en faisant en sorte que l'excédent d'eau éventuel ne mouille pas les parties électriques de l'appareil.
- Ne jamais rincer la chaudière sous le robinet et ne jamais la plonger dans l'eau.**

AROMA 1500 DIGIT

RECHERCHE D'ANOMALIES

Problème	Cause	Résolution
Le café ne sort pas.	Absence d'eau dans la chaudière.	Remplir la chaudière avec de l'eau fraîche.
Le café met beaucoup de temps à sortir	Le café utilisé n'est pas du bon type. Le filtre à disque est bouché. Le café a été pressé. Présence de calcaire à l'intérieur de la chaudière	Utiliser du café moulu pour moka. Nettoyer le filtre à disque comme indiqué dans le paragraphe "Conseils pour l'entretien général". Ne pas presser le café moulu. Renettoyer le fond interne de la moka d'éventuels dépôts de calcaire
Le café sort des bords de la chaudière	Le filtre à disque est bouché. Le joint est brûlé ou usé. La cafetière n'a pas été vissée correctement.	Nettoyer le filtre à disque comme indiqué dans le paragraphe "Conseils pour l'entretien général". Remplacer le joint. Visser correctement la cafetière.
L'inscription H2O s'affiche et un signal acoustique prolongé est émis	Il n'y a pas d'eau dans la chaudière. La cafetière n'a pas été bien appuyée sur sa base. La chaudière est chaude.	Remplir la chaudière avec de l'eau fraîche. Insérer correctement la cafetière sur sa base. Laisser refroidir la chaudière et utiliser de l'eau fraîche.
Si le café n'est pas encore passé 20 minutes après l'allumage de l'appareil, l'inscription END apparaît alors sur l'écran et un signal acoustique prolongé est émis.	Passage obstrué par le café. Il est possible que le problème provienne de la carte électronique.	Interrompre le signal acoustique en appuyant sur n'importe quel bouton et dégager le passage comme il est décrit à l'indication " Le café met beaucoup de temps à sortir ". Interrompre le signal acoustique en appuyant sur n'importe quel bouton et s'adresser immédiatement à un centre d'assistance agréé.