



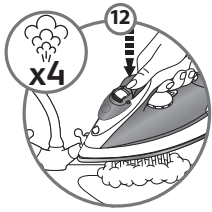
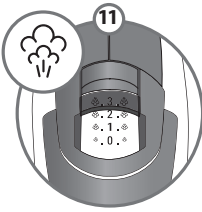
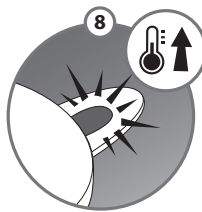
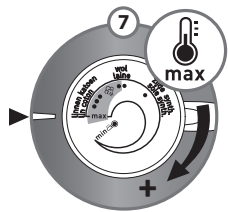
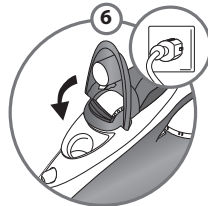
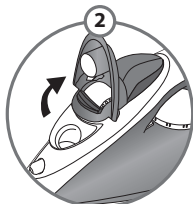
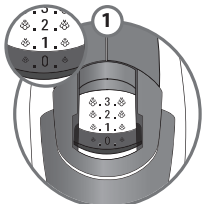
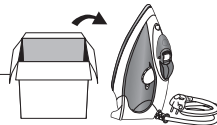
calor®

FR
NL
DE

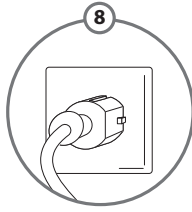
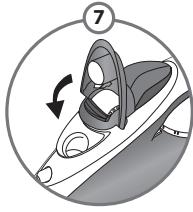
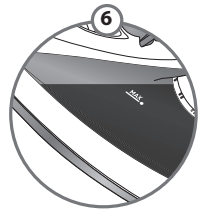
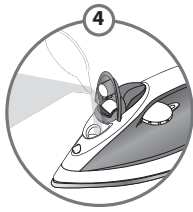
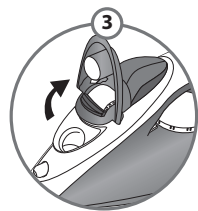
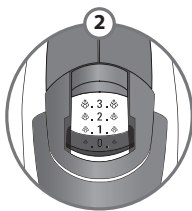
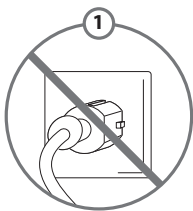
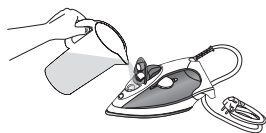


www.calor.fr

- FR Première utilisation
 1 NL Voor het eerste gebruik
 DE Erstgebrauch

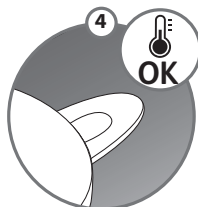
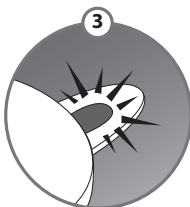
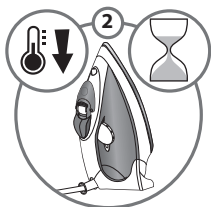
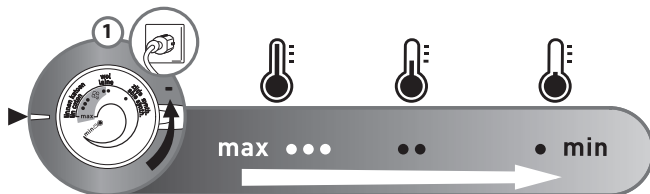
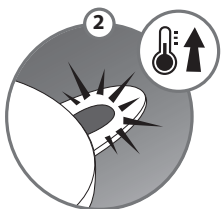
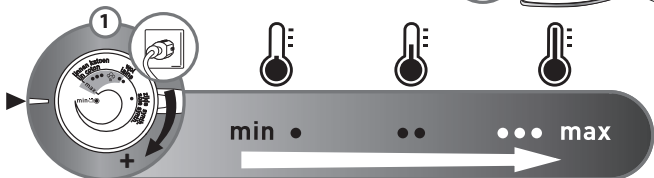
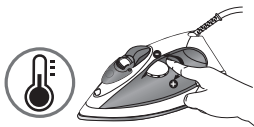


- FR Remplissage du réservoir
2 NL Vullen van het waterreservoir
DE Wassertankkapazität
-



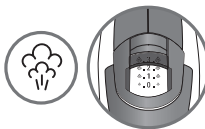


FR Réglage de la température
 NL Instellen temperatuur
 3.1 DE Temperatureinstellung



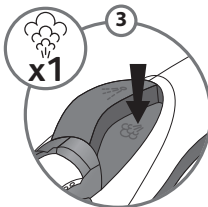
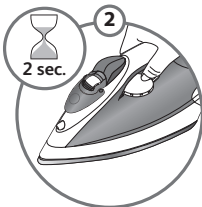
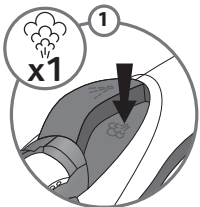
FR Il est normal que le voyant s'allume et s'éteigne pendant le repassage.
 NL Het is normaal dat tijdens het strijken het controlelampje aan- en uitgaat.
 DE Es ist normal, dass das Kontrollämpchen während des Bügelns an- und ausgeht.

FR Réglage de la vapeur
 NL Instellen stoom
 3.2 DE Variable Dampfeinstellung

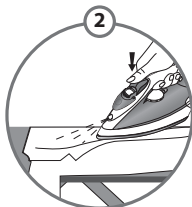
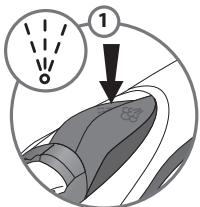


	min • •• ••• max
	•• ••• max
	••• max
	••• max

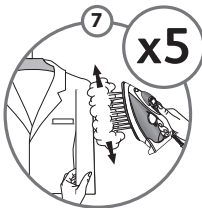
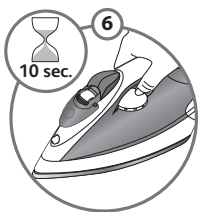
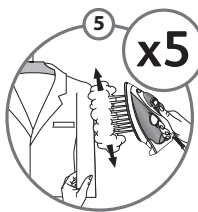
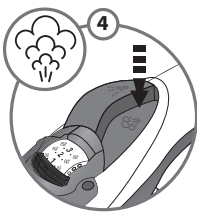
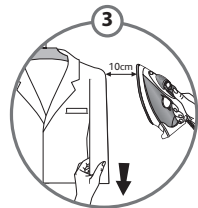
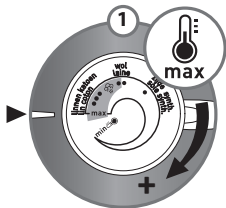
- FR Superpressing
NL Extra stoom
DE Extra-Dampfstoß
-



- FR Spray
NL Spray
DE Spray
-

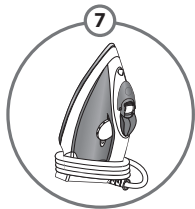
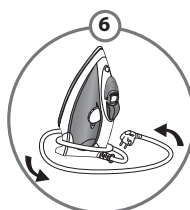
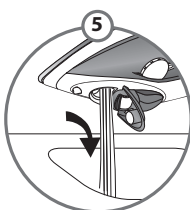
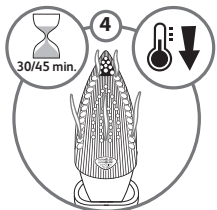
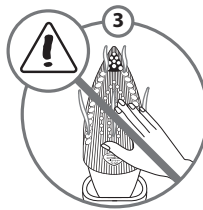
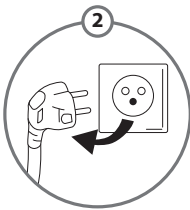
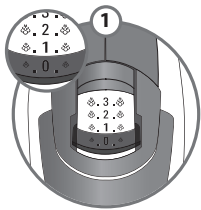


6 FR Vapeur verticale
NL Verticale stoom
DE Vertikaldampf

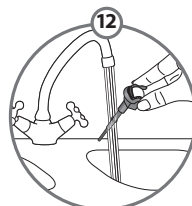
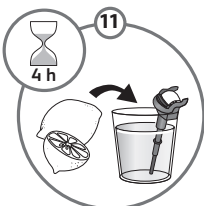
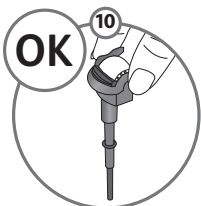
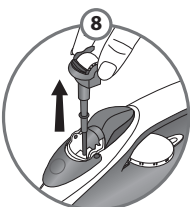
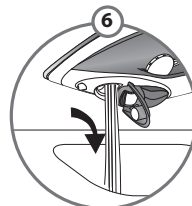
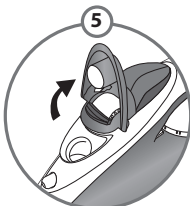
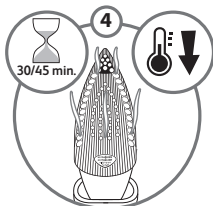
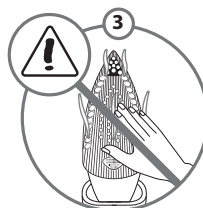
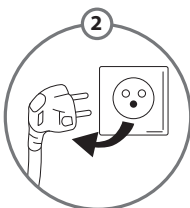
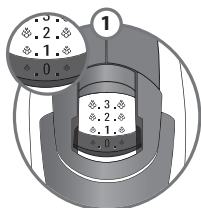


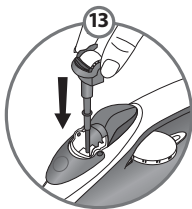
- FR Rangement du fer
NL Opbergen van het strijkijzer
DE Aufbewahrung des Bügelautomaten

7

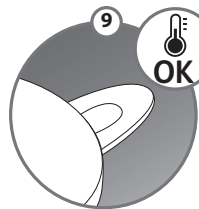
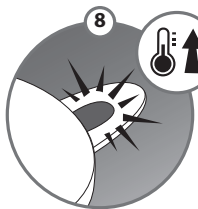
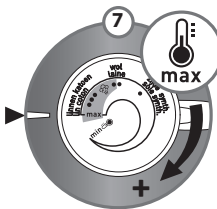
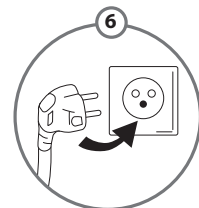
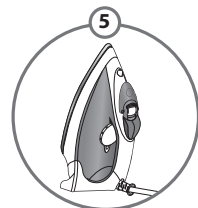
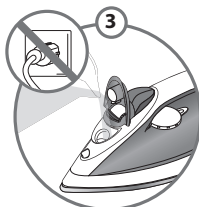
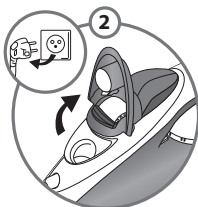
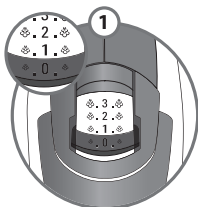


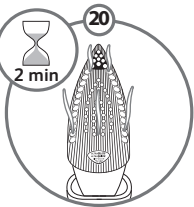
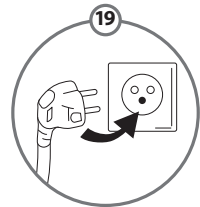
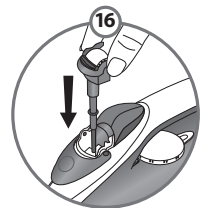
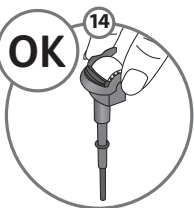
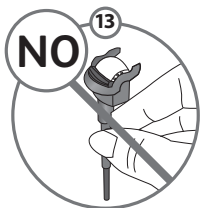
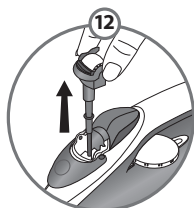
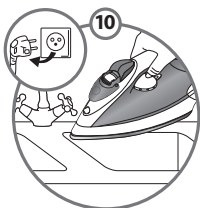
- FR Nettoyage de la tige anti calcaire (une fois par mois)
NL Anti-kalkstaafje reinigen (1 x per maand)
8 DE Reinigung des Anti-Kalk-Stabs (einmal monatlich)



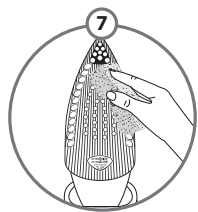
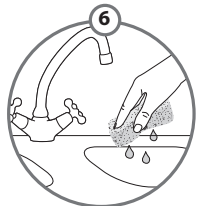
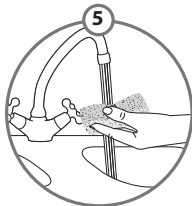
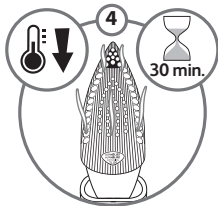
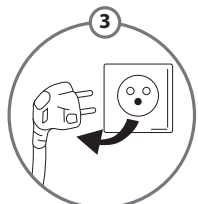
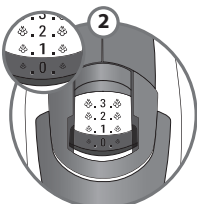
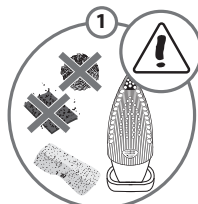


- 9
- | | |
|----|------------------------------------------------|
| FR | Auto nettoyage (une fois par mois) |
| NL | Zelfreiniging (1 x per maand) |
| DE | Selbstreinigung durchführen (einmal monatlich) |





FR Nettoyage de la semelle
NL Reinigen van de strijkzool
10 DE Reinigung der Bügelsohle



- FR** Merci de lire les recommandations de sécurité avant toute utilisation du produit.
- NL** Raadpleeg het veiligheidsboekje vóór het gebruik van uw apparaat.
- DE** Bitte lesen Sie sich vor der Benutzung Ihres Geräts die Sicherheitshinweise der Broschüre durch.

FR

Recommandations importantes de sécurité

- Lire attentivement le mode d'emploi avant la première utilisation de votre appareil puis conservez-le précieusement : une utilisation non conforme au mode d'emploi dégagerait la marque de toute responsabilité.
- Cet appareil n'est pas prévu pour être utilisé par des personnes (y compris les enfants) dont les capacités physiques, sensorielles ou mentales sont réduites, ou des personnes dénuées d'expérience ou de connaissance, sauf si elles ont pu bénéficier, par l'intermédiaire d'une personne responsable de leur sécurité, d'une surveillance ou d'instructions préalables concernant l'utilisation de l'appareil.
- Il convient de surveiller les enfants pour s'assurer qu'ils ne jouent pas avec l'appareil. Ne laissez pas les enfants nettoyer l'appareil ou effectuer des travaux de maintenance incombant à l'utilisateur sans surveillance.
- Cet appareil peut être utilisé par des enfants âgés de 8 ans ou plus, des personnes dont les

capacités physiques, sensorielles ou mentales sont réduites, ou avec un manque d'expérience ou de connaissances, à condition de bénéficier d'une surveillance ou d'instructions préalables concernant l'utilisation sécurisée de l'appareil et de comprendre les risques encourus.

- Tenez le fer et le cordon d'alimentation hors de portée des enfants âgés de moins de 8 ans lorsque l'appareil est sous tension ou en cours de refroidissement.
- L'appareil ne doit pas être utilisé s'il a chuté, s'il présente des dommages apparents, s'il fuit ou présente des anomalies de fonctionnement. Ne démontez jamais votre appareil : faites-le examiner dans un Centre Service Agréé, afin d'éviter un danger.
- Ne débranchez pas l'appareil en tirant sur le cordon. Débranchez toujours votre appareil : avant de le remplir, ou de rincer le réservoir, avant de le nettoyer, après chaque utilisation.
- Ne laissez jamais l'appareil sans surveillance lorsqu'il est raccordé à l'alimentation électrique ; tant qu'il n'a pas refroidi environ 1 heure.
- La température des surfaces peut être élevée lorsque l'appareil fonctionne, ce qui peut provoquer des brûlures. Ne touchez pas les

surfaces chaudes de l'appareil (parties métalliques accessibles et parties plastiques à proximité des parties métalliques).

- Votre fer doit être utilisé et posé sur une surface stable. Lorsque vous posez votre fer sur son repose-fer, assurez-vous que la surface sur laquelle vous le posez est stable.
- Si le câble d'alimentation est endommagé, il doit être immédiatement remplacé par un Centre Service Agréé, afin d'éviter un danger.
- Attention ! la tension de votre installation électrique doit correspondre à celle du fer (220-240V). Toute erreur de branchement peut causer un dommage irréversible au fer et annuler la garantie.
- Ce fer doit être obligatoirement branché sur une prise de courant avec terre. Si vous utilisez une rallonge, vérifiez qu'elle est de type bipolaire (16A) avec conducteur de terre.
- La semelle du fer peut être très chaude : ne la touchez jamais et laissez toujours refroidir votre fer avant de le ranger. Votre appareil émet de la vapeur qui peut occasionner des brûlures, spécialement lorsque vous repassez sur un angle de votre table à repasser. Ne dirigez jamais la vapeur sur des personnes ou des animaux.
- Ne plongez jamais le fer à vapeur dans l'eau ou tout autre liquide. Ne le mettez jamais sous le robinet.
- Pour votre sécurité, cet appareil est conforme aux normes et réglementations applicables (Directives Basse Tension, Compatibilité Electromagnétique, Environnement...).
- Ce produit a été conçu pour un usage domestique uniquement. Pour tout usage inapproprié ou contraire aux instructions, la marque décline toute responsabilité et la garantie n'est plus valable.

MERCI DE CONSERVER CE

MODE D'EMPLOI

Participons à la protection de l'environnement !



- ① Votre appareil contient de nombreux matériaux valorisables ou recyclables.
- ➔ Confiez celui-ci dans un point de collecte ou à défaut dans un centre service agréé pour que son traitement soit effectué.

Quelle eau utiliser ?

Votre appareil a été conçu pour fonctionner avec l'eau du robinet. Il est cependant nécessaire de procéder régulièrement à l'auto-nettoyage de la chambre de vaporisation, afin d'éliminer le calcaire accumulé. Si votre eau est très calcaire (ceci est vérifiable auprès de votre mairie ou du service des eaux), il est possible de mélanger l'eau du robinet avec de l'eau déminéralisée du commerce dans les proportions suivantes :

- 50 % d'eau du robinet, - 50 % d'eau déminéralisée.

Quelles eaux éviter ?

La chaleur concentre les éléments contenus dans l'eau, lors de l'évaporation. Les eaux ci-dessous contiennent des déchets organiques ou des éléments minéraux qui peuvent provoquer des crachements, des coulures brunes ou un vieillissement prématuré de votre appareil : eau déminéralisée du commerce pure, eau des sèche-linges, eaux parfumées, eau adoucie, eau des réfrigérateurs, eau des batteries, eau des climatiseurs, eau distillée, eau de pluie. Nous vous demandons donc de ne pas utiliser de telles eaux.

Un problème avec votre fer ?

PROBLEMES	CAUSES POSSIBLES	SOLUTIONS
L'eau coule par les trous de la semelle.	La température choisie ne permet pas de faire de la vapeur.	Placez le thermostat sur la zone vapeur (de MAX).
	Vous utilisez la vapeur alors que le fer n'est pas assez chaud.	Attendez que le voyant s'éteigne.
	Vous utilisez la commande Superpressing trop souvent.	Attendez quelques secondes entre chaque utilisation.
	Le débit vapeur est trop important.	Réduisez le débit.
	Vous avez rangé le fer à plat, sans le vider et sans régler la commande vapeur sur "0".	Consultez le chapitre "Rangez votre fer".
Des coulures brunes sortent de la semelle et tachent le linge.	Vous utilisez des produits détartrants chimiques.	N'ajoutez aucun produit détartrant à l'eau du réservoir.
	Vous n'utilisez pas le bon type d'eau.	Faites un auto-nettoyage et consultez le chapitre "Quelle eau utiliser ?".
	Des fibres de linge se sont accumulées dans les trous de la semelle et se carbonisent.	Faites un auto-nettoyage et nettoyez la semelle avec une éponge humide. Aspirez de temps en temps les trous de la semelle.
	Votre linge n'a pas été rincé suffisamment ou vous avez repassé un nouveau vêtement avant de le laver.	Assurez vous que le linge est suffisamment rincé pour supprimer les éventuels dépôts de savon ou produits chimiques sur les nouveaux vêtements.
La semelle est sale ou brune et peut tâcher le linge.	Vous utilisez une température trop élevée.	Nettoyez la semelle comme indiqué plus haut. Consultez le tableau des températures pour régler le thermostat.
	Vous utilisez de l'amidon.	Nettoyez la semelle comme indiqué plus haut. Pulvérissez l'amidon à l'envers de la face à repasser.

PROBLEMES	CAUSES POSSIBLES	SOLUTIONS
Votre fer produit peu ou pas de vapeur.	Le réservoir est vide.	Remplissez-le.
	La tige anti-calcaire est sale.	Nettoyez la tige anti-calcaire.
	Votre fer est entartré.	Nettoyez la tige anti-calcaire et faites un auto-nettoyage.
	Votre fer a été utilisé trop longtemps à sec.	Faites un auto-nettoyage.
La semelle est rayée ou abîmée.	Vous avez posé votre fer à plat sur un repose-fer métallique.	Posez toujours votre fer sur son talon.
Le fer vaporise en fin de remplissage du réservoir.	Le curseur de commande vapeur n'est pas sur °, 0, °.	Vérifiez que la commande vapeur est sur °, 0, °.
	Le réservoir est trop rempli.	Ne dépassez pas le niveau max de remplissage.
Le spray ne pulvérise pas d'eau.	Le réservoir n'est pas assez rempli.	Rajoutez de l'eau dans le réservoir.

Pour tout autre problème, adressez-vous à un centre service agréé pour faire vérifier votre fer.

► N°Azur 0 810 168 168

PREMIER APPEL LOCAL

NL

NL

Belangrijke veiligheidsaanbevelingen

- Lees deze instructies nauwkeurig alvorens het apparaat voor het eerst te gebruiken. Dit product is alleen ontworpen voor huishoudelijk gebruik. Ingeval van commercieel of onjuist gebruik of het niet naleven van de instructies, kan de fabrikant niet aansprakelijk worden gesteld en zal de garantie komen te vervallen.
- Schakel het apparaat nooit uit door aan het snoer te trekken. Schakel uw apparaat altijd uit: vóór het vullen of spoelen van het waterreservoir en vóór het reinigen van het apparaat na elk gebruik.
- Het apparaat moet gebruikt en geplaatst worden op een vlak, stabiel en hittebestendig oppervlak. Wanneer u het strijkijzer op de steunplaat zet, zorg er dan voor dat het oppervlak waarop u het ijzer plaatst stabiel is.
- Dit apparaat mag niet gebruikt worden door personen (inclusief kinderen) met beperkte lichamelijke, zintuiglijke of mentale capaciteiten of door personen die geen ervaring met of kennis van het apparaat

hebben, behalve indien een persoon die verantwoordelijk is voor hun veiligheid toezicht houdt of voorafgaand juiste instructies geeft inzake het gebruik van het apparaat.

- Op kinderen moet toezicht worden gehouden om ervoor te zorgen dat ze niet spelen met het apparaat.
- Dit apparaat kan gebruikt worden door kinderen van ten minste 8 jaar oud en door personen die geen ervaring met of kennis hebben van het apparaat of door personen die beperkte lichamelijke, zintuiglijke of mentale capaciteiten hebben, op voorwaarde dat zij voorafgaand instructies hebben ontvangen over het veilige gebruik van het apparaat, of indien er toezicht op ze wordt gehouden, en indien zij zich bewust zijn van de eventuele risico's. Laat kinderen nooit spelen met het apparaat. De reiniging en het onderhoud mogen niet worden uitgevoerd door kinderen, behalve wanneer ze 8 jaar zijn of ouder en ze onder toezicht staan. Bewaar het apparaat en zijn snoer buiten het bereik van kinderen onder de 8 jaar.
- De oppervlakken van uw apparaat kunnen zeer hoge temperaturen bereiken wanneer het apparaat aanstaat. Dit kan brandwonden veroorzaken. Raak de hete oppervlakken van

het apparaat nooit aan (toegankelijke metalen onderdelen en plastic onderdelen die naast de metalen onderdelen zitten).

- Laat het apparaat nooit onbeheerd:
 - wanneer het is aangesloten op het elektriciteitsnet;
 - totdat het is afgekoeld (ongeveer 1 uur).
 - Het apparaat mag niet worden gebruikt als het is gevallen, als het enige zichtbare beschadigingen heeft, als het lekt of als het abnormaal of ongewoon functioneert. Probeer nooit uw apparaat uit elkaar te halen, maar laat het onderzoeken door een erkend servicecentrum om elk gevaar te vermijden.
 - Controleer het snoer vóór gebruik op eventuele slijtage of schade. Indien het snoer beschadigd is, moet het vervangen worden door een erkend servicecentrum om elk gevaar te voorkomen.
-
- Voor uw veiligheid voldoet dit apparaat aan alle toepasselijke voorschriften (laagspanningsrichtlijn, elektromagnetische compatibiliteit, milieu, enz.).
 - Uw stoomstrijkijzer is een elektrisch apparaat: het moet gebruikt worden onder normale gebruiksomstandigheden. Het is alleen ontworpen voor huishoudelijk gebruik.
 - Sluit uw stoomstrijkijzer altijd aan:
 - op een elektriciteitscircuit met een spanning van tussen 220 V en 240 V;
 - op een geaard stopcontact.

Een aansluiting op een verkeerde spanning kan onherstelbare schade aan het apparaat tot gevolg hebben en maakt uw garantie ongeldig. Indien u een verlengsnoer gebruikt, controleer dan of deze geschikt is voor de spanning van het strijkijzer (16A), of deze een aardverbinding heeft en of het verlengsnoer volledig is uitgerold.

- Rol het snoer volledig uit alvorens de stekker op een geaard stopcontact aan te sluiten.
- De zoolplaat van uw strijkijzer kan buitengewoon hoge temperaturen bereiken en kan letsel veroorzaken: raak deze niet aan. Laat het snoer nooit in contact komen met de zoolplaat van het strijkijzer.
- Uw apparaat geeft stoom af dat brandwonden kan veroorzaken. Gebruik het strijkijzer altijd voorzichtig, met name wanneer u verticaal strijkt. Richt de stoom nooit op mensen of dieren.
- Dompel uw stoomstrijkijzer nooit onder in water of andere vloeistof. Plaats het apparaat nooit onder een lopende kraan.
- De stekker moet uit het stopcontact gehaald worden voordat het waterreservoir gevuld is met water.

BEWAAR DIT INSTRUCTIEBOEKJE VOOR TOEKOMSTIGE REFERENTIE

Wees vriendelijk voor het milieu !

① Uw apparaat bevat materialen die geschikt zijn voor hergebruik.



➤ Lever het in bij het milieustation in uw gemeente of bij onze technische dienst.

Welk water kunt u gebruiken ?

Uw strijkijzer is ontwikkeld voor het gebruik van kraanwater. Het is echter noodzakelijk regelmatig de zelfreinigingsfunctie toe te passen om eventuele kalkresten in de stoomkamer te verwijderen. Bevat uw kraanwater een hoog kalkgehalte (dit kunt u navragen bij uw gemeente of bij uw waterleidingbedrijf), dan kunt u het mengen met gedemineraliseerd of gedistilleerd water in de volgende verhoudingen :

- 50 % kraanwater, - 50 % gedemineraliseerd water.

Welk soort water mag u niet gebruiken ?

Bij het verdampen van het water neemt de concentratie van elementen in het water toe. De onderstaande soorten water bevatten organische afvalstoffen of mineralen die waterdruppels, bruine vlekken, lekkage of een voortijdige slijtage van uw strijkijzer kunnen veroorzaken: puur gedemineraliseerd water, water uit wasdrogers, geparfumeerd water, water dat verzacht is, water uit koelkasten, accuwater, water uit airconditioners, puur gedistilleerd water en regenwater.

Wij verzoeken u dan ook deze soorten water niet te gebruiken.

Problemen met uw strijkijzer ?

PROBLEMEN	MOGELIJKE OORZAKEN	OPLOSSINGEN
Er komt water uit de gaatjes in de strijkijzer.	Bij de ingestelde temperatuur kan geen stoom gebruikt worden.	Zet de thermostaat op de stoomzone (tussen stand ** en MAX).
	U gebruikt stoom terwijl het strijkijzer niet heet genoeg is.	Wacht tot het controlelampje uitgaat.
	U gebruikt de extra-stoomknop te vaak.	Wacht een paar seconden voordat u weer op de knop drukt.
	De hoeveelheid stoom is te hoog.	Zet de stoomregelaar op een lagere stoomstand.
	U hebt het strijkijzer plat opgeborgen zonder het te legen en de stoomregelaar op "0" te zetten.	Lees opnieuw het hoofdstuk « Het opbergen van uw strijkijzer ».
Er komt bruine vloeistof uit de strijkijzer die vlekken veroorzaakt op het strijkgoed.	U gebruikt chemische kalkoplossende middelen.	Voeg geen kalkoplossende middelen toe.
	U gebruikt niet het juiste type water.	Schakel de zelfreinigingsfunctie in en raadpleeg het hoofdstuk "Welk water kunt u gebruiken?".
	Er zitten stofvezels in de gaatjes van de strijkijzer die verbranden.	Schakel de zelfreinigingsfunctie in en reinig de strijkijzer met een vochtige spons. Maak de gaatjes in de strijkijzer af en toe schoon m.b.v. de stofzuiger.
	Uw wasgoed is niet voldoende gespoeld of u gebruikt stijfsel.	Controleer of het strijkgoed voldoende uitgespoeld is om eventuele resten van zeep of chemische producten op nieuwe kleding te verwijderen.

PROBLEMEN	MOGELIJKE OORZAKEN	OPLOSSINGEN
De strijkzool is vuil of bruin en kan vlekken veroorzaken op het strijkgoed.	U gebruikt een te hoge temperatuur.	Maak de strijkzool schoon op eerder vermelde wijze. Lees het hoofdstuk van de temperaturen om de thermostaat in te stellen.
	U gebruikt stijfsel.	Maak de strijkzool schoon op eerder vermelde wijze. Sproei het stijfsel op de binnenzijde van het te strijken wasgoed.
Er komt geen of weinig stoom uit het strijkijzer.	Het reservoir is leeg.	Vul het reservoir met kraanwater.
	Het anti-kalkstaafje is vuil.	Maak het anti-kalkstaafje schoon.
	Er zit kalkaanslag in uw strijkijzer.	Maak het anti-kalkstaafje schoon en pas de zelfreinigingsfunctie toe.
	U hebt uw strijkijzer te lang zonder stoom gebruikt.	Pas de zelfreinigingsfunctie toe.
De strijkzool vertoont krassen of is beschadigd.	U hebt uw strijkijzer op een metalen strijkijzerplateau gezet.	Zet het strijkijzer altijd op de achterkant.
Er komt stoom uit het strijkijzer bij het vullen van het reservoir.	De stoomregelaar staat niet op de stand "0".	Controleer of de stoomregelaar op de stand "0" staat.
	Het reservoir is te vol.	Vul het reservoir tot het streepje "MAX".
De spray verstuift geen water.	Er zit te weinig water in het reservoir.	Vul het reservoir.

Indien u de oorzaak van het probleem niet zelf heeft kunnen vinden, kunt u altijd contact opnemen met de consumentenservice van Groupe SEB Nederland BV of Groupe SEB Belgium SA (zie servicelijst).

DE**DE**

Wichtige Sicherheitshinweise

- Bitte lesen Sie sich diese Anleitung vor dem ersten Gebrauch sorgfältig durch. Entfernen Sie alle Verpackungen und Aufkleber vom Gerät. Dieses Gerät ist nur für den Gebrauch im Haushalt vorgesehen. Falls es kommerziell, in ungeeigneter Weise, oder nicht im Sinne der Bedienungsanweisung benutzt wird, übernimmt der Hersteller keine Haftung und, die Garantie entfällt.
- Ziehen Sie nie am Netzkabel, um den Stecker aus der Steckdose herauszuziehen. Ziehen Sie immer den Stecker des Geräts aus der Steckdose: bevor Sie den Wassertank auffüllen oder ihn ausspülen, bevor Sie das Gerät reinigen, nach jedem Gebrauch.
- Das Gerät muss auf einer flachen, stabilen und hitzebeständigen Oberfläche genutzt und aufgestellt werden. Wenn Sie das Bügeleisen auf die Ablage stellen, stellen Sie sicher, dass die Oberfläche, auf die Sie es stellen, stabil ist.
- Personen (einschließlich Kinder), deren körperliche oder geistige Unversehrtheit oder deren Wahrnehmungsfähigkeiten eingeschränkt

sind, oder Personen mit mangelnden Kenntnissen und Erfahrungen ist dieses Gerät nicht geeignet, es sei denn, sie werden beaufsichtigt oder haben von einer Person, die für ihre Sicherheit verantwortlich ist, eine Einweisung in die Nutzung des Geräts erhalten.

- Kinder müssen beaufsichtigt werden, um sicherzustellen, dass sie nicht mit dem Gerät spielen.
- Das Gerät darf von Kindern ab 8 Jahren und Personen, deren körperliche oder geistige Unversehrtheit oder deren Wahrnehmungsfähigkeit eingeschränkt ist, oder Personen mit mangelnden Kenntnissen und Erfahrungen benutzt werden, sofern sie beaufsichtigt werden oder eine Einweisung in den sicheren Gebrauch des Geräts erhalten haben und die damit verbundenen Risiken verstehen. Kindern muss das Spielen mit dem Gerät untersagt werden. Reinigungs- und Wartungsmaßnahmen dürfen nicht von Kindern ausgeführt werden, außer wenn sie mindestens 8 Jahre alt sind und beaufsichtigt werden. Achten Sie darauf, dass das Gerät und die Netzschnur außerhalb der Reichweite von Kindern unter 8 Jahren sind.
- Die Oberflächen und die Abstellfläche Ihres Geräts können sehr hohe Temperaturen

erreichen, wenn es in Betrieb ist, sodass Verbrennungen hervorgerufen werden können. Berühren Sie nicht die heißen Oberflächen des Geräts (zugängliche Metallteile und Kunststoff Teile neben den Metallteilen).

- Lassen Sie das Gerät nicht unbeaufsichtigt:
 - wenn es am Stromnetz angeschlossen ist auch nicht wenn Sie den Raum nur für einen kurzen Augenblick verlassen.
 - bis es herunter gekühlt ist (etwa 1 Stunde).
- Das Gerät darf nicht verwendet werden, wenn es heruntergefallen ist, wenn es sichtbare Schäden aufweist, wenn es leckt oder wenn es auf irgendeine Weise anormal funktioniert. Versuchen Sie nicht, das Gerät auseinander zu nehmen: lassen Sie es von einer autorisierten Kundendienststelle überprüfen, um Gefahren zu vermeiden.
- Überprüfen Sie das elektrische Netzkabel vor Gebrauch auf Anzeichen für Verschleiß oder Schäden. Wenn das elektrische Netzkabel beschädigt ist, muss es von einer autorisierten Kundendienstwerkstatt ersetzt werden, um Gefahren zu vermeiden.
- Zu Ihrer Sicherheit, dieses Gerät entspricht allen geltenden Vorschriften (Niederspannungsrichtlinie, Richtlinie zur elektromagnetischen Verträglichkeit, Umwelt usw.).

- Ihr Dampfbügeleisen ist ein Elektrogerät: es muss unter normalen Betriebsbedingungen verwendet werden. Es ist nur für den Hausgebrauch vorgesehen.
- Stecken Sie den Stecker Ihres Dampfbügeleisens in die Steckdose:
 - in ein Netzmit einer Spannung von 220 V und 240 V,
 - in eine geerdete Netzsteckdose.
 Ein Anschließen an die falsche Spannung kann irreparable Schäden am Gerät hervorrufen und macht Ihre Garantie ungültig. Wenn Sie ein Verlängerungskabel verwenden, stellen Sie sicher, dass es die richtige Nennleistung (16 A) mit Erdung hat und das niemand darüber stolpern kann.
- Wickeln Sie die Netzschnur vollständig ab, bevor Sie sie an eine geerdete Steckdose anschließen.
- Die Bügelsohle Ihres Bügeleisens kann extrem hohe Temperaturen erreichen und Verbrennungen verursachen: nicht berühren. Mit der Bügelsohle des Bügeleisens niemals die elektrische Netzschnur berühren. Ziehen oder legen Sie das Kabel nie über scharfe Kanten oder Wärmequellen.
- Ihr Gerät gibt Dampf ab, der Verbrennungen verursachen kann. Gehen Sie immer vorsichtig mit dem Bügeleisen um, besonders wenn Sie vertikal bügeln. Richten Sie den Dampf niemals auf Personen oder Tiere. Bügeln Sie niemals am Körper befindliche Kleidung.
- Tauchen Sie Ihre Dampfbügeleisen niemals in Wasser oder eine andere Flüssigkeit ein. Halten Sie es niemals unter einen laufenden Wasserhahn.
- Der Stecker muss aus der Steckdose gezogen werden, bevor der Wassertank mit Wasser gefüllt wird.

BITTE BEWAHREN SIE DIESE ANLEITUNG ZUM SPÄTEREN NACHSCHLAGEN AUF

Denken Sie an den Schutz Ihrer Umwelt !

- ① Ihr Gerät enthält wertvolle Rohstoffe, die wieder verwertet werden können.



- ⇒ Entsorgen Sie Ihr Gerät deshalb umweltgerecht bei einer Sammelstelle Ihrer Stadt oder Gemeinde.

Welches Wasser ist zu verwenden ?

Ihr Gerät ist so konzipiert, dass es mit Leitungswasser funktioniert. Dennoch sollten Sie die Dampfkammer regelmäßig reinigen (Selbstreinigung), um gelösten Kalk auszuspülen. Ist Ihr Wasser sehr kalkhaltig (dies können Sie bei Ihrer Gemeinde oder bei Ihrem Wasserwerk erfragen), sollte das Gerät mit einer Mischung aus 50 % Leitungswasser und 50 % handelsüblichem entmineralisiertem Wasser betrieben werden.

DE

Welches Wasser darf nicht verwendet werden ?

Durch die Hitze kommt es beim Verdampfen zur Ansammlung der im Wasser enthaltenen Partikel. Destilliertes Wasser aus dem Handel (ohne Zugabe von Leitungswasser), Wasser aus dem Wäschetrockner, parfümiertes Wasser, enthärtetes Wasser, Kühlschrankwasser, Batteriewasser, Klimaanlage Wasser und Regenwasser enthalten organische Substanzen oder Mineralstoffe, die zum stoßartigen Herausstritzen des Wassers, braunen Ausfluss und vorzeitiger Alterung Ihres Gerätes führen können. Derartige Wasserqualitäten dürfen deshalb nicht verwendet werden.

Ein Problem mit ihrem Bügelautomaten ?

PROBLEME	MÖGLICHE URSACHEN	LÖSUNGEN
Aus den Öffnungen in der Sohle tritt Wasser aus.	Die gewählte Temperatur ist zu niedrig zur Dampfproduktion.	Stellen Sie das Thermostat auf die Dampfzone (von •• bis MAX) ein.
	Sie betätigen die Dampftaste bevor der Bügelautomat die dazu nötige Temperatur erreicht hat.	Warten Sie bis die Kontrollleuchte ausgeht.
	Sie verwenden die Dampfstoßtaste zu oft.	Lassen Sie zwischen jeder Betätigung einige Sekunden verstreichen.
	Die Dampfleistung ist zu hoch eingestellt.	Verringern Sie die Dampfleistung.
	Sie haben den Bügelautomaten liegend aufbewahrt, ohne ihn zu leeren und ohne den Dampfreger auf „0.“ zu stellen.	Lesen Sie den Abschnitt „Aufbewahrung des Bügelautomaten“.
Aus den Öffnungen der Sohle fließt eine braune Flüssigkeit, die Flecken auf der Wäsche hinterläßt.	Sie verwenden chemische Entkalkungsmittel.	Geben Sie niemals Entkalkungsmittel in den Wassertank.
	Sie benutzen nicht das geeignete Wasser.	Führen Sie eine Selbstreinigung durch und lesen Sie das Kapitel „Welches Wasser benutzen“.
	In den Öffnungen der Sohle haben sich Wäschefasern angesammelt und verbrennen.	Führen Sie eine Selbstreinigung durch und reinigen Sie die Bügelsohle mit einem feuchten Schwamm. Reinigen Sie die Öffnungen der kalten Sohle von Zeit zu Zeit mit einem Staubsauger.
	Sie haben die Wäsche nicht ausreichend gespült oder Sie bügeln ein neues, ungewaschenes Kleidungsstück.	Versichern Sie sich, dass die Wäsche gut gespült ist. Eventuelle Ablagerungen von Seife und chemischen Produkten auf neuen Kleidungsstücken müssen entfernt werden.

PROBLEMEN	MOGELIJKE OORZAKEN	OPLOSSINGEN
Die Sohle des Bügelautomaten ist verschmutzt oder braun und kann Flecken auf der Wäsche hinterlassen.	Sie bügeln mit zu hoher Temperatur.	Reinigen Sie die Sohle wie oben beschrieben. Lesen Sie den Abschnitt über die Temperatureinstellung.
	Sie verwenden Stärke.	Reinigen Sie die Sohle wie oben beschrieben. Sprühen Sie die Stärke stets auf die Rückseite des zu bügelnden Stoffs.
Es tritt kein oder nur wenig Dampf aus.	Der Wassertank ist leer.	Füllen Sie den Wassertank.
	Der Anti-Kalk-Stab ist schmutzig.	Reinigen Sie den Anti-Kalk-Stab.
	Ihr Bügelautomat ist verkalkt.	Reinigen Sie den Anti-Kalk-Stab und führen Sie eine Selbstreinigung durch.
	Ihr Bügelautomat wurde zu lange zum Trockenbügeln verwendet.	Führen Sie eine Selbstreinigung durch.
Die Sohle ist verkratzt oder beschädigt.	Sie haben Ihren Bügelautomaten mit der Sohle auf eine metallische Unterlage gestellt. Stellen Sie den Bügelautomaten immer auf das Heck.	Stellen Sie den Bügelautomaten immer auf das Heck.
Der Bügelautomat gibt beim Füllen des Wassertanks Dampf ab.	Der Dampfreoler steht nicht auf der Position * 0 *.	Stellen Sie den Dampfreoler auf die Position * 0 *.
	Sie haben den Wassertank zu voll gemacht.	Achten Sie darauf, die auf dem Wassertank angegebene Höchstfüllmenge nicht zu überschreiten.
Die Spray-Funktion funktioniert nicht.	Es befindet sich kein Wasser im Wassertank.	Befüllen Sie den Wassertank.

Sollten andere Probleme auftreten, wenden Sie sich bitte an eine autorisierte Kundendienststelle.

CERTIFICAT DE GARANTIE / GARANTIEBEWIJS

France

En plus de la garantie légale qui découle des articles 1641 et suivants du Code Civil, due en tout état de cause sur des défauts et vices cachés de l'appareil, Calor assure une garantie contractuelle de 1 an à partir de la date d'achat, sauf législation spécifique à votre pays.

Cette garantie (pièces et main d'œuvre) ne couvre pas les bris par chute et choc, les détériorations provoquées par un emploi anormal, les erreurs de branchement, le non-respect des conditions d'utilisation prescrites dans la notice d'emploi ou les réparations ou vérifications effectuées par des personnes non qualifiées par Calor. Pour être valable, ce bon de garantie doit être :

- ① certifié par le vendeur (date et cachet).
- ② joint à l'appareil en cas de réparation sous garantie.

Belgique /BELGIË

Calor garantit cet appareil contre tous défauts et vices cachés 1 an à partir de la date d'achat sauf législation spécifique à votre pays. Cette garantie (pièces et main d'œuvre) ne couvre pas les bris par chute et choc, les détériorations provoquées par un emploi anormal, les erreurs de branchement, le non-respect des conditions d'utilisation prescrites dans la notice d'emploi ou les réparations ou vérifications effectuées par des personnes non qualifiées par Calor.

Calor waarborgt dit apparaat tegen alle fouten en verborgen gebreken gedurende 1 jaar na datum van aankoop, uit gezonder eventuele specifieke wetgeving in uw land. Deze garantie (onderdelen en arbeidslonen) dekt niet de breuk door val of schok, beschadigingen veroorzaakt door abnormaal gebruik, vergissingen bij de elektrische aansluitingen, het niet-naleven van de gebruiksvoorwaarden voorgeschreven in de gebruiksaanwijzing en de herstellingen of het nazicht uitgevoerd door andere personen dan deze erkend door Calor.

Om geldig te zijn, moet dit garantiebewijs :

- ① Voor waar verklaard worden door de verkoper (datum en stempel).
- ② Bij het apparaat gevoegd worden in geval van herstelling onder waarborg.

Die Garantie von Calor gegen Schäden und versteckte Mängel für dieses Gerät gilt, wenn in Ihrem Land keine anders lautenden gesetzlichen Bestimmungen existieren, 2 Jahre nach dem Kaufdatum. Diese Garantie (Ersatzteile und Arbeit) greift nicht bei Beschädigungen durch Herunterfallen und Stöße sowie für Schäden, die durch unsachgemäßen Gebrauch, falschen Anschluss oder die Nichteinhaltung der in der Gebrauchsanweisung beschriebenen Nutzungsbedingungen sowie durch nicht von Calor qualifizierten Personen ausgeführte Reparaturen und Überprüfungen verursacht wurden.

Der Garantieschein ist nur gültig, wenn dieser:

- ① vom Verkäufer bestätigt ist (Kaufdatum und Stempel).
- ② bei Reparaturen auf Garantie dem Gerät beigelegt wird.

SERVICE APRÈS-VENTE / CONSUMENTENSERVICE

France

Des Centres-Service Agréés par Calor assurent notre service après-vente. Ils sont à votre disposition pour toute intervention sur nos produits sous garantie et hors garantie, la vente de nos accessoires et pièces détachées. Pour connaître la liste de ces Centres-Service ou pour tout autre renseignement, vous pouvez nous contacter :

Service Consommateurs : CALOR S.A.S.
BP 15
09 74 50 81 68 69131 ECULLY Cedex
(prix appel non sur-taxé) Internet : www.calor.fr

BELGIQUE / BELGIË

Des Centres-Service Agréés par CALOR assurent notre service après-vente. Ils sont à votre disposition pour toute intervention sur nos produits sous garantie et hors garantie, la vente de nos accessoires et pièces détachées. Pour connaître la liste de ces Centres-Service ou pour tout autre renseignement, vous pouvez nous contacter :

CALOR beschikt, naast onze eigen consumentenservice (zie onderstaand adres), over regionale erkende service-centra die u een goede service garanderen. Zij staan tot uw beschikking voor elke vorm van service, zowel binnen als buiten de garantieperiode van het apparaat. Tevens kunt u bij deze service-centra terecht voor accessoires en onderdelen van onze producten. Om de lijst met service-adressen te ontvangen of voor elke andere informatie, kunt u rechtstreeks contact met ons opnemen :

Für unseren Kundendienst sind die von CALOR zugelassenen Servicezentren zuständig. Sie übernehmen Reparaturen aller Art an unseren Produkten, die unter Garantie stehen sowie an solchen, deren Garantie abgelaufen ist und vertreiben unsere Zubehör- und Ersatzteile. Die Liste dieser Servicezentren sowie sonstige Auskünfte erhalten Sie beim:

Service Consommateurs / Consumentenservice / Verbraucherdienst /

BELGIË
GROUPE SEB BELGIUM
Avenue de l'Espérance
6220 Fleurus
Tel : 070 / 233 159
Fax : 071 / 82.52.82

NEDERLAND
Groupe SEB Nederland BV
E-mail :
cons.serv@nl.groupeseb.com
Internet : www.tefal.com
Zie voor adres servicelijst

