

Manuel d'utilisation du flash d'appareil photo PD-2 de Nokia



9232493

Edition 1

DÉCLARATION DE CONFORMITÉ

Nous, NOKIA CORPORATION, déclarons sous notre seule responsabilité la conformité du produit PD-2 aux dispositions de la directive européenne 1999/5/CE.

La déclaration de conformité peut être consultée à l'adresse suivante : http://www.nokia.com/phones/declaration_of_conformity/.



Copyright © 2004 Nokia. Tous droits réservés.

Nokia et Nokia Connecting People sont des marques déposées de Nokia Corporation. Les autres noms de produits et de sociétés mentionnés dans ce document peuvent être des marques commerciales ou des noms de marques de leurs détenteurs respectifs.

Nokia applique une méthode de développement continu. Par conséquent, Nokia se réserve le droit d'apporter des changements et des améliorations à tout produit décrit dans ce document, sans aucun préavis. Nokia se réserve le droit de réviser ce document ou de le retirer à n'importe quel moment sans préavis.

Nokia ne peut en aucun cas être tenue pour responsable de toute perte de données ou de revenu, ainsi que de tout dommage particulier, incident, consécutif ou indirect.

Pour vous assurer de la disponibilité des produits, qui peut varier en fonction des régions, contactez votre revendeur Nokia le plus proche.

1. Introduction

Le flash d'appareil photo de Nokia vous permet de prendre des photos et de réaliser des séquences vidéo dans des conditions de faible luminosité. Il peut être connecté à un téléphone Nokia Imaging compatible, tel que le téléphone Nokia 7610. Pour vérifier la compatibilité de votre téléphone Nokia, contactez votre fournisseur ou le service clients Nokia.

Le flash d'appareil photo de Nokia comprend un flash xénon ainsi qu'un dispositif d'éclairage par LED. Le flash peut être utilisé pour prendre des photos d'un sujet situé à une distance maximale de 3 mètres. L'éclairage par LED peut être utilisé pour réaliser des séquences vidéo de sujets situés à une distance maximale de 0,5 mètre.

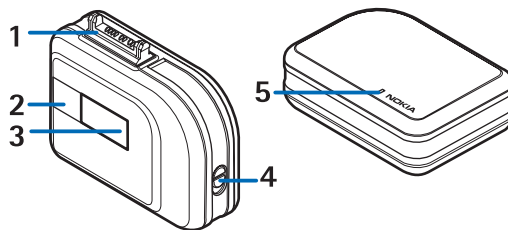
N'utilisez pas le flash lorsque le sujet (personne ou animal) est proche.

Notez que le flash doit être utilisé uniquement dans des conditions de faible luminosité ou dans l'obscurité. Si vous l'utilisez dans des conditions de luminosité normales, à l'intérieur comme à l'extérieur, certaines de vos photos risquent d'être surexposées.

Lisez attentivement ce manuel d'utilisation avant d'utiliser votre flash d'appareil photo Nokia. Vous trouverez de plus amples informations dans le manuel d'utilisation de votre téléphone. N'utilisez pas ce manuel d'utilisation à la place du manuel d'utilisation de votre téléphone, qui fournit des informations importantes relatives à la sécurité et à la maintenance.

2. Prise en main

■ Présentation



1. Connecteur Pop-Port™
2. Eclairage par LED pour séquences vidéo
3. Flash xénon
4. Bouton d'ouverture du compartiment de la batterie
5. LED d'indication du statut

Pour insérer la batterie, ouvrez le couvercle correspondant, placez la batterie dans son compartiment (la polarité requise est indiquée sur le couvercle), puis refermez le couvercle. Lorsque la LED d'indication du statut est rouge, cela signifie que la batterie doit être remplacée.

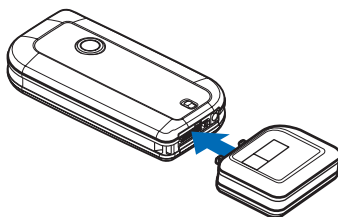
■ Utilisation du flash d'appareil photo de Nokia

1. Connectez le flash d'appareil photo de Nokia au connecteur Pop-Port de votre téléphone.
2. Pour prendre une photo, consultez le manuel d'utilisation de votre téléphone.
Pendant le chargement du flash, la LED d'indication du statut clignote (lumière verte). Vous pouvez prendre une photo dès qu'elle s'arrête de clignoter (lumière verte continue).
3. Pour réaliser une séquence vidéo, consultez le manuel d'utilisation de votre téléphone.
4. Veillez à ne pas recouvrir le flash lorsque vous l'utilisez.

3. Dépannage

- Q : Pourquoi un message indiquant que l'accessoire n'est pas pris en charge s'affiche-t-il lorsque je connecte le flash d'appareil photo à un téléphone compatible?

R : Le flash d'appareil photo n'est peut-être pas connecté correctement à votre téléphone. Reportez-vous à l'illustration ci-dessous.



- Q : Quelle est la signification de la LED ?

R : Une lumière verte clignotante indique que le flash est en cours de chargement et ne peut pas encore être utilisé.

Une lumière verte continue indique que le flash est chargé et peut être utilisé.

Une lumière rouge clignotante indique que le chargement du flash s'est interrompu pour des raisons de sécurité, en raison d'un environnement trop humide, par exemple.

Une lumière rouge continue indique que la batterie est épuisée.

Notez que les indications sur le chargement du flash fournies par la LED ne s'appliquent qu'aux photos.

- Q : Quelle est la distance optimale de prise de vue pour le flash ?

R : Le flash fonctionne à des distances comprises entre 1 et 3 mètres. La distance optimale dépend de votre modèle de téléphone.

- Q : Quelle est la distance optimale pour l'éclairage par LED utilisé pour les séquences vidéo ?

R : L'éclairage par LED utilisé pour la réalisation des séquences vidéo fonctionne à une distance maximale de 0,5 mètre. La distance optimale dépend de votre modèle de téléphone.

4. Informations relatives à la batterie

Cet appareil est conçu pour être utilisé avec une pile CR2 lithium - 3V. L'utilisation d'accessoires d'un autre type peut annuler toute autorisation ou garantie et peut revêtir un caractère dangereux. Éteignez toujours l'appareil avant de retirer la pile. Veillez à respecter la polarité lors de l'insertion de la pile.

N'utilisez la batterie que dans le but pour lequel elle a été conçue. N'utilisez jamais de chargeur ou de batterie endommagé(e).

Ne mettez pas la batterie en court-circuit. Un court-circuit accidentel peut se produire si un objet métallique tel qu'une pièce de monnaie, un trombone ou un stylo, provoque la connexion directe des pôles positif (+) et négatif (-) de la batterie. Cela peut se produire si, par exemple, vous avez une batterie de rechange dans votre poche ou dans un sac. La mise en court-circuit des bornes risque d'endommager la batterie ou l'élément de connexion.

Si vous laissez la batterie dans un endroit chaud ou froid, par exemple, dans une voiture fermée exposée au soleil ou au froid, la capacité et la durée de vie de la batterie diminuent. Essayez de toujours garder la batterie à une température comprise entre 15°C et 25°C (59°F et 77°F). Un appareil utilisant une batterie chaude ou froide risque de ne pas fonctionner temporairement, même lorsque la batterie est entièrement chargée. Les performances de la batterie sont particulièrement limitées à des températures très inférieures à 0°C (32°F).

Ne jetez pas les batteries au feu ! Les batteries doivent être jetées conformément à la réglementation locale. Recyclez-les si possible. Elles ne doivent pas être jetées dans une poubelle réservée aux ordures ménagères.

PRÉCAUTIONS D'UTILISATION ET MAINTENANCE

Votre appareil est un produit de conception et d'élaboration de haute technologie et doit être manipulé avec précaution. Les suggestions suivantes vous permettront de maintenir la couverture de votre garantie.

- Maintenez l'appareil au sec. L'eau de pluie, l'humidité et les liquides contiennent des minéraux susceptibles de détériorer les circuits électroniques. Si votre appareil est humide, retirez la batterie et laissez l'appareil sécher complètement avant de la remettre en place.
- N'utilisez pas ou ne stockez pas votre appareil dans un endroit poussiéreux ou sale. Ses composants, et ses composants électroniques, peuvent être endommagés.
- Ne stockez pas l'appareil dans des zones de température élevée. Des températures élevées peuvent réduire la durée de vie des appareils électroniques, endommager les batteries et fausser ou faire fondre certains composants en plastique.
- Ne stockez pas l'appareil dans des zones de basse température. Lorsqu'il reprend sa température normale, de l'humidité peut se former à l'intérieur de l'appareil et endommager les circuits électroniques.
- N'essayez pas d'ouvrir l'appareil autrement que selon les instructions de ce manuel.
- Ne faites pas tomber l'appareil, ne le heurtez pas ou ne le secouez pas. Une manipulation brutale risquerait de détruire les différents circuits internes et les petites pièces mécaniques.
- N'utilisez pas de produits chimiques durs, de solvants ou de détergents puissants pour nettoyer votre appareil.

- Ne peignez pas l'appareil. La peinture risque d'encrasser ses composants et d'en empêcher le fonctionnement correct.

Les recommandations ci-dessus s'appliquent à votre appareil ainsi qu'à la batterie, au chargeur et à tout autre accessoire. Si l'un d'eux ne fonctionne pas correctement, portez-le au service de maintenance habilité le plus proche.