



# 6200 Series All-In-One

---

Benutzerhandbuch

Benutzerhandbuch

## **Ausgabe: Juni 2004**

**Der folgende Abschnitt hat für alle jene Länder keine Gültigkeit, deren Gesetze mit seinen Bestimmungen unvereinbar sind.** LEXMARK INTERNATIONAL, INC., ÜBERNIMMT FÜR DIESE PUBLIKATION KEINERLEI GARANTIE, WEDER AUSDRÜCKLICH NOCH IMPLIZIT, EINSCHLIESSLICH (JEDOCH NICHT DARAUf BESCHRÄNKt) DER IMPLIZITEN GARANTIE HINSICHTLICH DER HANDELSÜBLICHEN QUALITÄT ODER DER EIGNUNG FÜR EINEN BESTIMMTEN ZWECK. In einigen Staaten ist der Ausschluss von ausdrücklichen oder stillschweigenden Garantien bei bestimmten Rechtsgeschäften nicht zulässig. Deshalb hat diese Aussage für Sie möglicherweise keine Gültigkeit.

Diese Publikation kann technische Ungenauigkeiten oder Tippfehler enthalten. Die vorliegenden Informationen ändern sich von Zeit zu Zeit. Diese Änderungen werden in spätere Ausgaben aufgenommen. Verbesserungen oder Änderungen an den beschriebenen Produkten oder Programmen können jederzeit vorgenommen werden.

Anmerkungen zu dieser Publikation senden Sie an die folgende Adresse: Lexmark International, Inc., Department F95/032-2, 740 West New Circle Road, Lexington, Kentucky 40550, USA. In Großbritannien und Irland: Lexmark International Ltd., Marketing and Services Department, Westhorpe House, Westhorpe, Marlow Bucks SL7 3RQ. Lexmark ist dazu berechtigt, die von Ihnen bereitgestellten Informationen auf jede gewünschte Art und Weise zu nutzen oder weiterzugeben, ohne damit Ihnen gegenüber eine Verpflichtung einzugehen. Wählen Sie in den USA die Telefonnummer 1-800-553-9727, um zusätzliche Exemplare der Publikationen für dieses Produkt zu bestellen. In Großbritannien oder Irland wählen Sie +44 (0)8704 440 044. In den übrigen Ländern wenden Sie sich bitte an Ihren Händler.

Die Erwähnung von Produkten, Programmen oder Dienstleistungen in dieser Publikation bedeutet nicht, dass der Hersteller diese in allen Ländern anbieten möchte, in denen er aktiv ist. Jeglicher Verweis auf Produkte, Programme oder Dienstleistungen soll nicht bedeuten, dass ausschließlich diese Produkte, Programme oder Dienstleistungen eingesetzt werden können. Alle funktional äquivalenten Produkte, Programme oder Dienstleistungen, die kein bestehendes Recht an geistigem Eigentum verletzen, dürfen stattdessen verwendet werden. Bei Verwendung anderer Produkte, Programme und Dienstleistungen als den ausdrücklich vom Hersteller empfohlenen ist der Benutzer für die Beurteilung und Prüfung der Funktionsfähigkeit selbst zuständig.

Lexmark und Lexmark mit der roten Raute sind Marken von Lexmark International, Inc. Sie sind in den Vereinigten Staaten und/oder in anderen Ländern registriert.

Andere Marken sind Eigentum ihrer jeweiligen Besitzer.

© 2004 Lexmark International, Inc.

**Alle Rechte vorbehalten.**

### **UNITED STATES GOVERNMENT RIGHTS**

This software and any accompanying documentation provided under this agreement are commercial computer software and documentation developed exclusively at private expense.

### **Sicherheitsinformationen**

- Verwenden Sie ausschließlich das diesem Produkt beiliegende Netzkabel bzw. ein durch den Hersteller zugelassenes Ersatznetzkabel.
- Schließen Sie das Netzkabel an eine Steckdose an, die sich in der Nähe des Geräts befindet und leicht zugänglich ist.
- Lassen Sie alle Wartungs- und Reparaturarbeiten, die nicht in der Benutzerdokumentation beschrieben sind, ausschließlich von einem ausgebildeten Servicemitarbeiter durchführen.

**VORSICHT:** Verwenden Sie die Faxfunktion niemals während eines Gewitters. Schließen Sie während eines Gewitters weder das Gerät noch Kabel an (Netzkabel, Telefonkabel usw.).

### **Konventionen**

**Hinweis:** Ein Hinweis kennzeichnet Situationen, die Ihnen helfen können.

**VORSICHT:** Vorsicht kennzeichnet Situationen, die Ihnen Schaden zufügen können.

**Achtung:** Warnung/Achtung kennzeichnet Situationen, die Schäden an der Produkthardware oder -software verursachen können.

# Inhalt

---

<b>Einrichten des All-In-One Geräts .....</b>	<b>7</b>
Erstellen Ihres ersten Projekts .....	8
<b>Informationen über das All-In-One Gerät .....</b>	<b>10</b>
Bestandteile .....	10
Bedienfeld .....	13
Software .....	19
<b>Einlegen von Papier und Originaldokumenten .....</b>	<b>31</b>
Einlegen von Papier .....	31
Einlegen des Dokuments in den Scanner .....	34
<b>Verwendung von Speicherkarten .....</b>	<b>35</b>
Unterstützte Speicherkarten .....	35
Einlegen von Speicherkarten .....	36
Übertragen digitaler Fotos von einer Speicherkarte .....	37
<b>Drucken von Fotos ohne Computer .....</b>	<b>40</b>
Drucken von Indexseiten .....	40
Drucken ausgewählter Fotos .....	40
Drucken aller Fotos .....	41
Auswählen von Sonderfunktionen aus dem Bedienfeldmenü .....	42
Anpassen der Seitenvorschau vor dem Drucken .....	45
Verwenden einer PictBridge-fähigen Kamera zum Steuern des Druckvorgangs .....	46

<b>Drucken von Fotos über einen Computer .....</b>	<b>47</b>
Suchen und Drucken Ihrer Fotos .....	47
Erstellen und Drucken einer Sammelalbum- oder Albumseite .....	50
Hinzufügen von Textbeschriftungen unter Ihren Fotos .....	52
Drucken von randlosen Fotos .....	54
<b>Scannen .....</b>	<b>56</b>
Über das Bedienfeld .....	56
Über einen Computer .....	56
<b>Kopieren .....</b>	<b>61</b>
Über das Bedienfeld .....	61
Über den Computer .....	64
<b>Faxen .....</b>	<b>65</b>
<b>Drucken .....</b>	<b>68</b>
<b>Wartung des All-In-One Geräts .....</b>	<b>71</b>
Austauschen der Tintenpatronen .....	71
Nachfüllen der Tintenpatronen .....	76
Ausrichten der Tintenpatronen .....	76
Reinigen der Tintenpatronendüsen .....	77
Aufbewahren der Tintenpatronen .....	78
Bestellen von Zubehör .....	81
Recycling von Lexmark Produkten .....	81
<b>Netzwerkinstallation des All-In-One Geräts .....</b>	<b>82</b>
Übersicht .....	82
Vernetzung über einen Lexmark Druckserver .....	83
Vernetzung über die Peer-to-Peer-Methode .....	85
Vernetzung über die Point-and-Print-Methode .....	86

<b>Fehlersuche .....</b>	<b>88</b>
Fehlersuche bei der Einrichtung .....	89
Fehlersuche beim Drucken .....	93
Verbessern der Druckqualität .....	96
Fehlersuche beim Scannen und Kopieren .....	99
Fehlersuche beim Faxen .....	103
Fehlersuche bei Papierstaus und Papierzuführungsfehlern .....	105
Fehlersuche bei Speicherkarten und PictBridge .....	107
Fehlersuche bei Fehlermeldungen .....	109
<b>Weitere Informationen .....</b>	<b>112</b>
<b>Hinweise .....</b>	<b>114</b>
<b>Index .....</b>	<b>118</b>



# Einrichten des All-In-One Geräts

---

Falls nicht bereits geschehen, befolgen Sie die in der Konfigurationsdokumentation beschriebenen Schritte, um die Hardware- und Software-Installation durchzuführen. Falls während des Konfigurationsprozesses Probleme auftreten, finden Sie unter „Fehlersuche bei der Einrichtung“ auf Seite 89 weitere Informationen.

Der Karton mit Ihrem All-In-One Gerät enthält die nachfolgend aufgeführten Komponenten.

- *Konfigurationsblatt*
- *Benutzerhandbuch*
- Treiber-CD
- Netzteil
- Fototintenpatrone
- Farbtintenpatrone

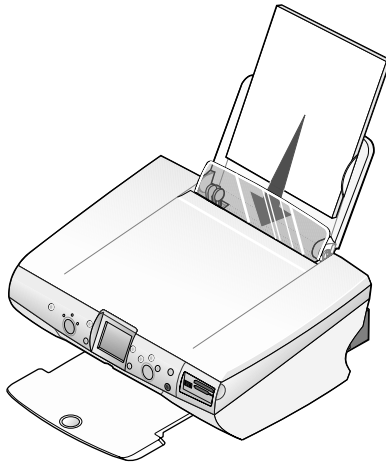
**Hinweis:** Der Inhalt kann je nach Land oder Region, in dem bzw. der Sie Ihr All-In-One Gerät erworben haben, unterschiedlich sein.

**Hinweis:** Eventuell ist ein USB-Kabel enthalten.

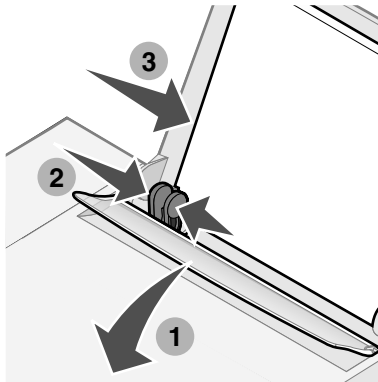
## ***Erstellen Ihres ersten Projekts***

Nachdem Sie die Schritte auf dem *Konfigurationsblatt* durchgeführt haben, können Sie über das Bedienfeld des All-In-One Geräts Fotos drucken, die sich auf der Speicherkarte Ihrer Digitalkamera befinden.

- 1** Legen Sie Papier ein. Optimale Ergebnisse lassen sich mit Foto- bzw. Glanzpapier erzielen. Hierbei muss die glänzende bzw. beschichtete Seite Ihnen zugewandt sein. Hilfe hierzu finden Sie unter „Einlegen von Papier“ auf Seite 31.

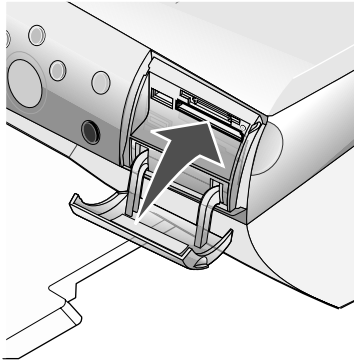


- 2** Klappen Sie die Schutzabdeckung der Papierstütze nach unten und schieben Sie die Papierführung an den linken Rand des Papiers.





**3** Legen Sie die Speicherkarte ein.



**Hinweis:** Speicherkarten gibt es in unterschiedlichen Größen. Einer der verfügbaren Steckplätze ist für die jeweilige Speicherkarte vorgesehen. Hilfe zur Karte finden Sie unter „Unterstützte Speicherkarten“ auf Seite 35.

Das Menü „Ich möchte...“ wird angezeigt. Der Eintrag **Fotos/Ausdruck anz.** ist markiert.

**4** Drücken Sie die Taste **Auswählen**.

Daraufhin wird das erste Foto angezeigt.

- Drücken Sie auf **Auswählen**, wenn Sie weitere Fotos für den Druck auswählen möchten.
- Drücken Sie auf **Drehen**, wenn Sie die Ausrichtung ändern möchten und das Foto so besser angezeigt wird.
- Drücken Sie die Taste **Größe ändern**, wenn Sie das Format des Fotos ändern möchten.

Drücken Sie auf den Rechtspfeil, um weitere Fotos anzuzeigen.

**5** Drücken Sie immer dann auf **Auswählen**, wenn Sie das zum jeweiligen Zeitpunkt angezeigte Foto drucken möchten.

- Wenn Sie auf **Seitenvorschau** drücken, wird angezeigt, wie die Fotos in ausgedruckter Form aussehen.
- Drücken Sie die Taste **Menü**, wenn Sie das Papierformat ändern möchten.

**6** Drücken Sie **Start Farbe** bzw. **Start Schwarzweiß**, um die von Ihnen ausgewählten Fotos zu drucken.

**Hinweis:** Wenn Sie einen Druckauftrag löschen oder stoppen möchten, drücken Sie auf **Stopp/Löschen**.

Gratulation! Sie haben Ihr erstes Projekt erfolgreich abgeschlossen.

# Informationen über das All-In-One Gerät

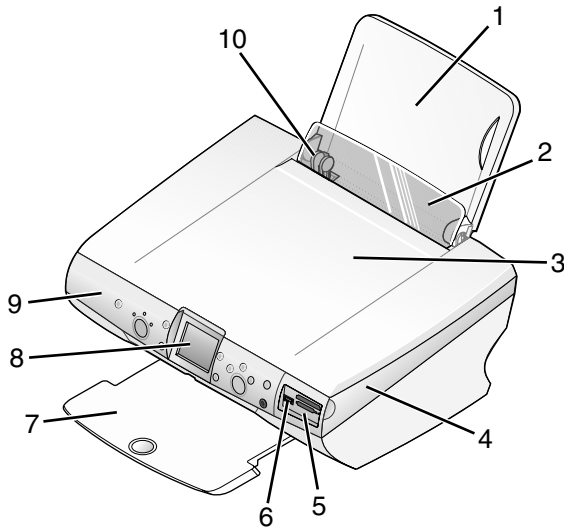
---

Im Lexmark 6200 Series sind ein Farbscanner, ein Farbdrucker, ein Farbkopierer und ein Farb-PC-Faxgerät vereint.

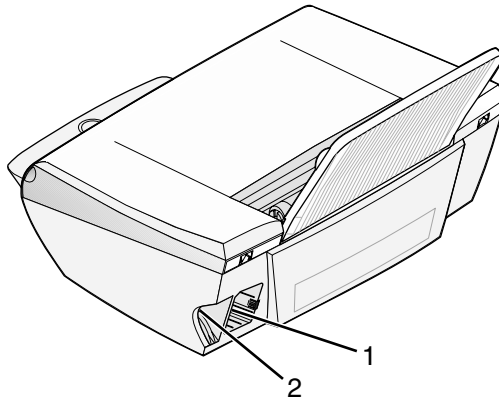
**Hinweis:** Wenn Sie Kopien erstellen oder Fotos von einer Digitalkamera drucken möchten, muss das All-In-One Gerät nicht mit einem Computer verbunden werden.

## ***Bestandteile***

In den Tabellen unterhalb der einzelnen Grafiken werden die Bestandteile des All-In-One Geräts beschrieben.



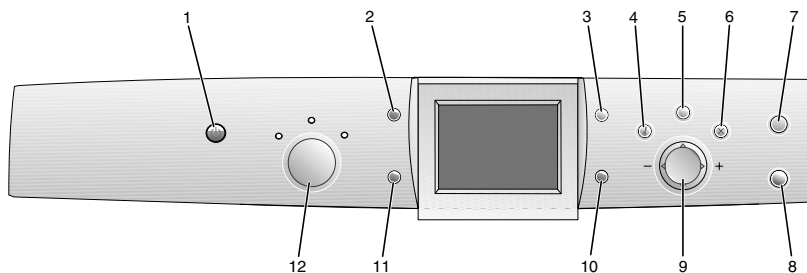
	Komponente	Zweck
1	Papierstütze	Legen Sie neues Papier ein.
2	Schutzabdeckung der Papierstütze	Hierdurch wird verhindert, dass kleine Teile ins Innere gelangen.
3	Obere Abdeckung	Hiermit kann ein Objekt auf dem Scannerglas platziert bzw. entfernt werden.
4	Scannereinheit	Hochgeklappt: Hierdurch wird der Zugang zu den Tintenpatronen ermöglicht. Heruntergeklappt: Hierdurch können auf dem Scannerglas liegende Objekte gescannt werden.
5	Speicherkartenklappe	Hierdurch wird der Zugang zu den Steckplätzen und dem PictBridge-Anschluss ermöglicht.
6	PictBridge, Anschluss	Hiermit kann eine PictBridge-fähige Digitalkamera an das All-In-One Gerät angeschlossen werden. Mit den Steuerelementen der Kamera können Fotos ausgewählt und gedruckt werden.
7	Papierablage	Hierdurch wird Papier nach der Ausgabe gestapelt. Die Papierablage weist folgende Kapazitäten auf: <ul style="list-style-type: none"> <li>• 25 Blatt Normalpapier</li> <li>• 20 Bögen mit Etiketten</li> <li>• 10 Umschläge</li> <li>• 20 Karten</li> <li>• 1 Transparentfolie</li> <li>• 1 Blatt Foto-/Glanzpapier</li> </ul> <b>Hinweis:</b> Um zu verhindern, dass die Tinte verwischt, sollten Sie jede Transparentfolie bzw. jedes Blatt Foto-/Glanzpapier aus der Papierablage nehmen, bevor die nächste Folie bzw. das nächste Blatt ausgegeben wird. Bei Fotos und Transparentfolien kann die Trockenzeit bis zu 15 Minuten betragen.
8	Bedienfeld	<ul style="list-style-type: none"> <li>• Hierdurch werden auf dem Scannerglas liegende Dokumente oder Fotos bzw. Bilder von Speicherkarten in der Vorschau angezeigt.</li> <li>• Dient zur Überprüfung des Status des All-In-One Geräts.</li> </ul>
9	Bedienfeld	Hierdurch wird die Bedienung des All-In-One Geräts ermöglicht (unter „Verwenden des Bedienfelds“ auf Seite 13 finden Sie Details zu den einzelnen Tasten).
10	Papierführung	Hiermit wird sichergestellt, dass das Papier richtig eingezogen wird.



	<b>Komponente</b>	<b>Zweck</b>
1	Netzanschluss	Hiermit wird das Anbringen des bereitgestellten Netzteils ermöglicht.
2	USB-Anschluss	Hiermit kann das All-In-One Gerät über ein USB-Kabel an den Computer angeschlossen werden.

# Bedienfeld

## Verwenden des Bedienfelds



	Taste	Zweck
1	Ein/Aus	Hiermit wird das All-In-One Gerät ein- und ausgeschaltet.
2	Drehen	Hiermit kann das Bild im Bedienfeld um 90 Grad gedreht und Fotos können so besser angezeigt werden.
3	Seitenvorschau	Hiermit kann ein Bild vor dem Drucken, Scannen oder Kopieren in der Vorschau angezeigt werden. <b>Hinweis:</b> Vor dem Scannen kann das Objekt mehrmals in der Vorschau angezeigt werden. Im Fotokartenmodus ist die Vorschau mehrerer Seiten möglich. Mithilfe der Pfeiltasten kann durch die Fotos geblättert werden.
4	Auswählen	<ul style="list-style-type: none"><li>• Hiermit kann eine Menüoption ausgewählt werden.</li><li>• Im Fotokartenmodus kann hiermit ein Foto für den Druck ausgewählt bzw. diese Auswahl aufgehoben werden.</li></ul>
5	Menü	<ul style="list-style-type: none"><li>• <b>Kopieren:</b> Hiermit können Sie das Menü „Kopieren“ anzeigen bzw. zum Standardbildschirm des Menüs „Kopieren“ zurückkehren.</li><li>• <b>Scannen:</b> Hiermit können Sie das Menü „Scannen“ anzeigen bzw. zum Standardbildschirm des Menüs „Scannen“ zurückkehren.</li><li>• <b>Foto:</b> Hiermit können Sie das Menü „Foto“ anzeigen bzw. zum Standardbildschirm des Menüs „Foto“ zurückkehren.</li></ul>

	Taste	Zweck
6	Stopp/Löschen	<ul style="list-style-type: none"> <li>• Hiermit kann ein Kopier-, Scan- oder Druckauftrag abgebrochen werden.</li> <li>• Im Fotokartenmodus wird hiermit die Auswahl des für die Vorschau ausgewählten Fotos aufgehoben.</li> </ul> <p>Weitere hilfreiche Informationen zu dieser Taste:</p> <ul style="list-style-type: none"> <li>• Bei der Anzeige eines Fotos kann jegliche Fotoauswahl aufgehoben werden. Drücken Sie zweimal auf <b>Stopp/Löschen</b> und befolgen Sie dann die im Bedienfeld angezeigten Anweisungen.</li> <li>• Beim Kopieren ist die Rückkehr zu den Standardeinstellungen möglich: Drücken Sie in einem Bildschirm im Standardmodus zweimal auf <b>Stopp/Löschen</b>.</li> </ul>
7	Start Farbe	<p>Hiermit wird abhängig vom ausgewählten Modus ein Kopier-, Scan- oder Fotoauftrag in Farbe gestartet.</p> <ul style="list-style-type: none"> <li>• <b>Kopieren:</b> Hiermit wird eine Farbkopie gestartet.</li> <li>• <b>Scannen:</b> Hiermit wird ein Farbscan gestartet.</li> <li>• <b>Fotokarte:</b> Hiermit wird ein Farbdruckauftrag gestartet.</li> </ul>
8	Start Schwarzweiß	<p>Hiermit wird abhängig vom ausgewählten Modus ein Kopier-, Scan- oder Fotoauftrag in Schwarzweiß gestartet.</p> <ul style="list-style-type: none"> <li>• <b>Kopieren:</b> Hiermit wird eine Schwarzweißkopie gestartet.</li> <li>• <b>Scannen:</b> Hiermit wird ein Schwarzweißscan gestartet.</li> <li>• <b>Fotokarte:</b> Hiermit wird ein Schwarzweißdruckauftrag gestartet.</li> </ul>

	Taste	Zweck
9	Aufwärtspfeil	<ul style="list-style-type: none"> <li>• Hiermit kann in den Menüoptionen geblättert werden.</li> <li>• Beim Zuschnitt eines Bilds kann hiermit der ausgewählte Bereich geändert werden.</li> <li>• Im Fotokartenmodus kann hiermit auf der Speicherkarte nach vorne geblättert werden (jedes zehnte Bild wird im Bedienfeld angezeigt).</li> <li>• Im Kopiermodus kann hiermit das leere Papierformat geändert werden.</li> </ul>
	Abwärtspfeil	<ul style="list-style-type: none"> <li>• Hiermit kann in den Menüoptionen geblättert werden.</li> <li>• Beim Zuschnitt eines Bilds kann hiermit der ausgewählte Bereich geändert werden.</li> <li>• Im Fotokartenmodus kann hiermit auf der Speicherkarte nach hinten geblättert werden (jedes zehnte Bild wird im Bedienfeld angezeigt).</li> <li>• Im Kopiermodus kann hiermit das leere Papierformat geändert werden.</li> </ul>
	Rechtspfeil (+)	<ul style="list-style-type: none"> <li>• Hiermit kann in den Menüoptionen geblättert werden.</li> <li>• Beim Zuschnitt eines Bilds kann hiermit der ausgewählte Bereich geändert werden.</li> <li>• Ermöglicht die Festlegung einer höheren Anzahl an Kopien.</li> <li>• Ermöglicht die Anzeige des nächsten Bilds auf einer Speicherkarte.</li> </ul>
	Linkspfeil (-)	<ul style="list-style-type: none"> <li>• Hiermit kann in den Menüoptionen geblättert werden.</li> <li>• Beim Zuschnitt eines Bilds kann hiermit der ausgewählte Bereich geändert werden.</li> <li>• Ermöglicht die Festlegung einer geringeren Anzahl an Kopien.</li> <li>• Ermöglicht die Anzeige des vorherigen Bilds auf einer Speicherkarte.</li> </ul>
10	Größe ändern	<p>Im Modus „Kopieren“:</p> <ul style="list-style-type: none"> <li>– Hiermit werden Bilder vergrößert oder verkleinert.</li> </ul> <p>Im Modus „Scannen“:</p> <ul style="list-style-type: none"> <li>– Verwendung nicht möglich.</li> </ul> <p>Im Modus „Fotokarte“:</p> <ul style="list-style-type: none"> <li>– Dient der Festlegung der Bildgröße für Fotos.</li> <li>– Beim Zuschnitt kann ein Foto hiermit vergrößert oder verkleinert dargestellt werden.</li> </ul>
11	Anzahl Kopien	<p>Im Modus „Kopieren“ und „Fotokarte“:</p> <ul style="list-style-type: none"> <li>– Dient der Angabe der Anzahl zu druckender Kopien.</li> </ul> <p>Im Modus „Scannen“:</p> <ul style="list-style-type: none"> <li>– Verwendung nicht möglich.</li> </ul>
12	Modus	Dient der Auswahl des Kopier-, Scanner- oder Fotokartenmodus. <b>Hinweis:</b> Die aktuelle Auswahl wird durch eine der drei Leuchten angezeigt.

## ***Navigieren in den Menüs des Bedienfelds***

- 1 Drücken Sie auf **Modus**, um den Kopier-, Scanner- oder Fotokartenmodus auszuwählen.
- 2 Drücken Sie auf **Menü**, um die Menüstruktur des ausgewählten Modus einzublenden.
- 3 Mit dem Auf- und Abwärtspfeil können Sie im aktuellen Modus durch die Menüs blättern.
- 4 Mit dem Links- und Rechtspfeil können Sie durch die Optionsliste des ausgewählten Objekts blättern.
- 5 Drücken Sie zur Auswahl einer Einstellung auf **Auswählen**.

### ***Menü „Kopieren“***

<b>Menü</b>	<b>Aktion</b>
Kopierqualität	Hiermit kann eine Druckqualität ausgewählt werden.
Dunkler/Heller	Hiermit kann das kopierte Bild heller oder dunkler gemacht werden.
Papiergröße	Hiermit kann das Format des Papiers in der Papierstütze angegeben werden.
Bild wiederholen	Hiermit wird angegeben, wie viele Bilder auf einer Seite enthalten sein sollen.
Größe des Originals	Hiermit kann das Format des Originaldokuments auf dem Scannerglas angegeben werden.
Wartung	<ul style="list-style-type: none"><li>• Hiermit können die Tintenfüllstände überprüft werden.</li><li>• Hiermit können Patronen ausgetauscht werden.</li><li>• Hiermit können Patronen ausgerichtet werden.</li><li>• Hiermit können Patronen gereinigt werden.</li><li>• Hiermit kann eine Testseite gedruckt werden.</li></ul>
Standardeinstellungen	<ul style="list-style-type: none"><li>• Hiermit können Standardeinstellungen wiederhergestellt werden.</li><li>• Hiermit kann die Papiersorte in der Papierstütze angegeben werden.</li><li>• Hiermit kann eine Sprache für den Anzeigentext ausgewählt werden.</li><li>• Hiermit können nach dem Löschen von Einstellungen Anpassungen vorgenommen werden („Nach 2 Minuten“ und „Nie“ stehen zur Wahl).</li><li>• Hiermit kann angegeben werden, wann das All-In-One Gerät in den Stromsparmodus versetzt wird.</li></ul>



## **Menü „Scannen“**

<b>Menü</b>	<b>Aktion</b>
Wartung	<ul style="list-style-type: none"><li>• Hiermit können die Tintenfüllstände überprüft werden.</li><li>• Hiermit können Patronen ausgetauscht werden.</li><li>• Hiermit können Patronen ausgerichtet werden.</li><li>• Hiermit können Patronen gereinigt werden.</li><li>• Hiermit kann eine Testseite gedruckt werden.</li></ul>
Standardeinstellungen	<ul style="list-style-type: none"><li>• Hiermit können Standardeinstellungen wiederhergestellt werden.</li><li>• Hiermit kann eine Sprache für den Anzeigentext ausgewählt werden.</li><li>• Hiermit können nach dem Löschen von Einstellungen Anpassungen vorgenommen werden („Nach 2 Minuten“ und „Nie“ stehen zur Wahl).</li><li>• Hiermit kann angegeben werden, wann das All-In-One Gerät in den Stromsparmodus versetzt wird.</li></ul>

## Menü „Fotokarte“

Menü	Aktion
Papiergröße	Hiermit kann das Format des Papiers in der Papierstütze angegeben werden.
Druckqualität	Hiermit kann eine Druckqualität ausgewählt werden.
Dunkler/Heller	Hiermit kann das Foto heller oder dunkler gemacht werden.
Ausschneiden	Hiermit kann ein Bild beschnitten werden.
Alle Fotos drucken	Hiermit können alle auf einer Speicherkarte enthaltenen Fotos gedruckt werden.
Diashow	Hiermit können die auf einer Speicherkarte enthaltenen Fotos als Diashow angezeigt werden.
Indexseite drucken	Hiermit kann ein Index der auf einer Speicherkarte enthaltenen Fotos gedruckt werden.
Fotos/Ausdruck anz.	Hiermit können Sie in den Bildern auf der eingelegten Speicherkarte blättern und auswählen, welche Bilder gedruckt werden sollen.
DPOF-Auswahl drucken	Hiermit werden Fotos direkt von einer Speicherkarte gedruckt. <b>Hinweis:</b> Diese Menüoption wird nur angezeigt, wenn auf der Speicherkarte eine gültige DPOF-Datei vorhanden ist.
Auf Computer speichern	Hiermit können Fotos auf Ihrem Computer gespeichert werden.
Wartung	<ul style="list-style-type: none"> <li>• Hiermit können die Tintenfüllstände überprüft werden.</li> <li>• Hiermit können Patronen ausgetauscht werden.</li> <li>• Hiermit können Patronen ausgerichtet werden.</li> <li>• Hiermit können Patronen gereinigt werden.</li> <li>• Hiermit kann eine Testseite gedruckt werden.</li> </ul>
Standardeinstellungen	<ul style="list-style-type: none"> <li>• Hiermit können Standardeinstellungen wiederhergestellt werden.</li> <li>• Hiermit kann das Format des Papiers in der Papierstütze angegeben werden.</li> <li>• Hiermit kann das Format des zu druckenden Fotos angegeben werden.</li> <li>• Hiermit können Sie auswählen, ob „Vorschau vor Drucken“ aktiviert werden soll oder nicht.</li> <li>• Hiermit kann eine Sprache für den Anzeigentext ausgewählt werden.</li> <li>• Hiermit können nach dem Löschen von Einstellungen Anpassungen vorgenommen werden („Nach 2 Minuten“ und „Nie“ stehen zur Wahl).</li> <li>• Hiermit kann angegeben werden, wann das All-In-One Gerät in den Stromsparmmodus versetzt wird.</li> </ul>

## Software

Die Software des All-In-One Geräts umfasst die folgenden Komponenten:

- Lexmark Imaging Studio – Verwalten und Drucken Ihrer Fotos
- All-In-One Center – Scannen, kopieren und faxen
- Druckeigenschaften – Drucken
- Lexmark 6200 Series Ratgeber – Fehlersuche, Wartung sowie Informationen zur Patronenbestellung
- Lexmark Fotoeditor – Bearbeiten von Fotos und Grafiken
- Lexmark Fast Pics – Übertragen digitaler Fotos

### Verwenden von Lexmark Imaging Studio

In Lexmark Imaging Studio können Aufgaben schnell und einfach durchgeführt werden. Öffnen Sie hierzu einfach die Komponente, die der durchzuführenden Aufgabe zugehörig ist.


Lexmark Imaging Studio kann auf unterschiedliche Weise geöffnet werden:

- Doppelklicken Sie auf dem Desktop auf das Symbol für die Verknüpfung.
- Klicken Sie in der Taskleiste auf das Symbol.
- Klicken Sie auf **Start** → **Programme** → **Lexmark 6200 Series** → **Lexmark Imaging Studio**.

Daraufhin wird Lexmark Imaging Studio auf Ihrem Desktop angezeigt.



## Schaltflächen in Lexmark Imaging Studio

Auswahl	Zweck	Details
	Fotos drucken	Hiermit können gängige Fotoformate unter Verwendung der auf dem Computer gespeicherten Bilder gedruckt werden.
	Fotos bereitstellen	Hiermit kann ein Bild gescannt und per E-Mail versendet bzw. ein auf dem Computer gespeichertes Bild per E-Mail versendet werden.
	Speicherkartenfotos verwenden	Fotos von der eingelegten Fotospeicherkarte speichern oder drucken.
	Fotos suchen & bearbeiten	Hiermit können gespeicherte Fotos auf Ihrem Computer angezeigt werden.
	Albumseite drucken	Hiermit kann eine Album- oder Sammelalbumseite mit unterschiedlichen Fotoformaten gedruckt werden.
	Text scannen & bearbeiten (OCR)	Hiermit kann ein Dokument per Scan auf einen Computer übertragen und sein Text bearbeitet werden (OCR: Optical Character Recognition = optische Zeichenerkennung).
	Scannen	Hiermit kann ein Foto oder Dokument mithilfe des Lexmark All-In-One Centers gescannt werden.
	Kopieren	Hiermit kann ein Foto oder Dokument mit Optionen für das Vergrößern, das Verkleinern oder das Ändern anderer Funktionen mithilfe des Lexmark All-In-One Centers kopiert werden.
	Faxen	Hiermit kann ein auf Ihrem Computer gespeichertes Dokument oder Bild gescannt und gefaxt werden.
	Auf Web zugreifen	Hiermit können Sie die Lexmark Website besuchen.
	Weitere Informationen	Hier können Sie sich eingehender über die Funktionen der Software informieren.
	Hilfe anfordern	Hiermit wird die Verwendung von Werkzeugen ermöglicht, durch die die optimale Funktionsweise Ihres Druckers stets gewährleistet ist.

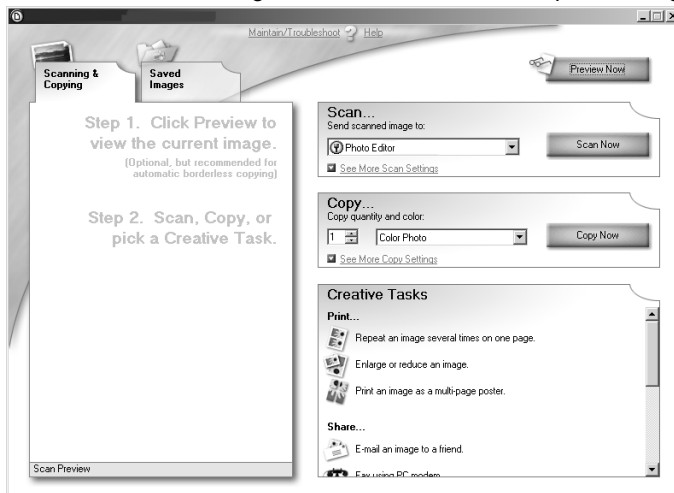
## Verwenden des Lexmark All-In-One Centers

Verwenden Sie die Software des Lexmark 6200 Series All-In-One Centers, um Dokumente zu scannen, zu kopieren oder zu faxen.

Auf das All-In-One Center kann auf unterschiedliche Weise zugegriffen werden:

- Klicken Sie in Lexmark Imaging Studio auf die Schaltfläche „Scannen“ oder „Kopieren“.
- Klicken Sie auf **Start → Programme → Lexmark 6200 Series → All-In-One Center**.

Daraufhin wird die All-In-One Registerkarte „Scannen und Kopieren“ eingeblendet.



## All-In-One Registerkarte „Scannen und Kopieren“

Die All-In-One Registerkarte „Scannen und Kopieren“ ist in vier Hauptbereiche unterteilt: „Scannen“, „Kopieren“, „Kreative Aufgaben“ und „Vorschau“.

Bereich	Aktion
Scannen	<ul style="list-style-type: none"><li>• Hiermit kann angegeben werden, wohin ein gescanntes Bild gesendet werden soll.</li><li>• Sie können angeben, welcher Bildtyp gescannt wird.</li><li>• Hiermit können Sie die Scanqualität auswählen.</li></ul> <p><b>Hinweis:</b> Klicken Sie auf <b>Weitere Scaneinstellungen anzeigen</b>, um alle Einstellungen anzuzeigen.</p>
Kopieren	<ul style="list-style-type: none"><li>• Hiermit können Sie Qualität und Farbe für die Kopien auswählen.</li><li>• Hiermit können Sie eine Qualitätseinstellung für Ihre Kopien auswählen.</li><li>• Hiermit können Sie das leere Papierformat auswählen.</li><li>• Hiermit können Sie die Größe des Originaldokuments auswählen.</li><li>• Hiermit können Sie Ihre Kopien heller oder dunkler machen.</li><li>• Hiermit können Sie Kopien vergrößern oder verkleinern.</li></ul> <p><b>Hinweis:</b> Klicken Sie auf <b>Weitere Kopiereinstellungen anzeigen</b>, um alle Einstellungen anzuzeigen.</p>
Kreative Aufgaben	<p>Hiermit können Sie aus einer Vielzahl von kreativen Aufgaben auswählen:</p> <ul style="list-style-type: none"><li>• Ein Bild mehrmals auf eine Seite drucken.</li><li>• Bild vergrößern oder verkleinern.</li><li>• Bild als mehrseitiges Poster drucken.</li><li>• Ein Bild per E-Mail an einen Freund senden.</li><li>• Über das Computermodem faxen.</li><li>• Bild auf dem Computer speichern.</li><li>• Mehrere Fotos speichern.</li><li>• In gescanntem Dokument gefundenen Text bearbeiten (OCR).</li><li>• Bild mit einem Fotobearbeitungsprogramm ändern.</li></ul>
Abschnitt „Vorschau“	<ul style="list-style-type: none"><li>• Einen Bereich aus der Vorschau auswählen, der dann gescannt wird.</li><li>• Ein Vorschaubild des zu druckenden, zu scannenden oder zu kopierenden Bilds anzeigen.</li></ul>

**Hinweis:** Weitere Informationen über die Hauptseite des All-In-One Geräts erhalten Sie, wenn Sie im oberen Fensterbereich auf den Link **Hilfe** klicken.

## Registerkarte „Gespeicherte Bilder“

Verwenden Sie die Registerkarte „Gespeicherte Bilder“, um mit den auf dem Computer gespeicherten Bildern zu arbeiten. Die Registerkarte „Gespeicherte Bilder“ besteht aus vier Hauptabschnitten.

Bereich	Aktion
Abschnitt „Vorschau“	<ul style="list-style-type: none"><li>• Hiermit können Ordner angezeigt oder erstellt werden.</li><li>• Hiermit können Bilder in der Vorschau angezeigt und ausgewählt werden.</li><li>• Hiermit können ausgewählte Bilder umbenannt, gelöscht oder bearbeitet werden.</li></ul>
Öffnen mit...	Hiermit kann angegeben werden, wohin das gespeicherte Bild gesendet werden soll.
Fotoabzüge...	<ul style="list-style-type: none"><li>• Durch Klicken auf <b>Weiter</b> können die ausgewählten Fotos in Fast Pics gedruckt werden.</li></ul>
Kreative Aufgaben	<ul style="list-style-type: none"><li>• Hiermit kann eine Albumseite mit mehreren Fotoformaten gedruckt werden.</li></ul> <p><b>Hinweis:</b> Außerdem besteht die Möglichkeit, Text zu Fotos hinzuzufügen (siehe „Hinzufügen von Textbeschriftungen unter Ihren Fotos“ auf Seite 52).</p> <ul style="list-style-type: none"><li>• Zudem können dieselben kreativen Ausgaben durchgeführt werden, die auf der Hauptseite des All-In-One Geräts im Abschnitt „Kreative Aufgaben“ aufgeführt sind.</li></ul>

**Hinweis:** Weitere Informationen über diese Seite erhalten Sie, wenn Sie im oberen Fensterbereich auf den Link **Hilfe** klicken.

## Dialogfeld „Wartung/Fehlersuche“

Klicken Sie im oberen Fensterbereich auf den Link **Wartung/Fehlersuche**.

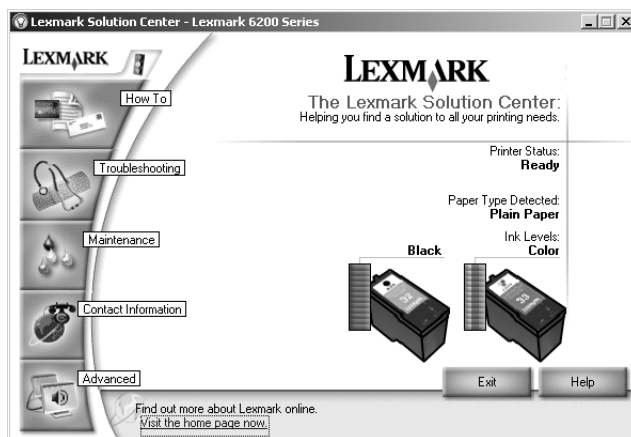
Auf der Seite „Wartung/Fehlersuche“ finden Sie Links für den direkten Zugriff auf den Lexmark Ratgeber.

## Verwenden des Lexmark Ratgebers

So öffnen Sie den Lexmark Ratgeber:

- 1 Öffnen Sie Lexmark Imaging Studio.
- 2 Klicken Sie auf die Schaltfläche **Wartung/Fehlersuche**.

Daraufhin wird die Registerkarte „Druckerstatus“ eingeblendet.



Der Lexmark Ratgeber umfasst sechs Registerkarten: „Druckerstatus“, „Hilfreiche Informationen“, „Fehlersuche“, „Wartung“, „Kontaktinformationen“ und „Erweitert“.

Registerkarte	Aktion
Druckerstatus (Standarddialogfeld)	<ul style="list-style-type: none"> <li>• Hiermit kann der Status des All-In-One Geräts angezeigt werden. Während des Druckens lautet der Status beispielsweise „Drucker druckt“.</li> <li>• Hiermit können die Tintenfüllstände der Tintenpatronen angezeigt werden.</li> </ul>
Hilfreiche Informationen	<p>Hier lernen Sie, wie Sie:</p> <ul style="list-style-type: none"> <li>• Scannen, kopieren, faxen und drucken.</li> <li>• Einstellungen suchen und ändern.</li> <li>• Grundlegende Funktionen verwenden.</li> <li>• Banner, Fotos, Umschläge, Karten, Transferpapier und Transparentfolien bedrucken.</li> <li>• Das Online-Handbuch ausfindig machen, das gedruckt werden kann.</li> </ul>
Fehlersuche	<ul style="list-style-type: none"> <li>• Hier erhalten Sie Tipps zum aktuellen Status.</li> <li>• Hiermit können Probleme hinsichtlich des All-In-One Geräts behoben werden.</li> </ul>



Registerkarte	Aktion
Wartung	<ul style="list-style-type: none"> <li>• Hiermit kann eine neue Tintenpatrone eingesetzt werden.</li> <li>• Hiermit können Kaufoptionen für neue Patronen angezeigt werden.</li> <li>• Hiermit kann eine Testseite gedruckt werden.</li> <li>• Hiermit kann die Reinigung zur Behebung von Querstreifen vorgenommen werden.</li> <li>• Hiermit können andere Probleme mit der Tinte behoben werden.</li> <li>• Hiermit können durch das Ausrichten unscharfe Ränder beseitigt werden.</li> <li>• Hiermit können Rückstände von japanischen Postkarten entfernt werden.</li> </ul>
Kontaktinformationen	<ul style="list-style-type: none"> <li>• Hier erfahren Sie, wie Sie sich telefonisch, per E-Mail oder über das World Wide Web an Lexmark wenden.</li> </ul>
Erweitert	<ul style="list-style-type: none"> <li>• Hiermit können das Erscheinungsbild des Fensters „Druckstatus“ geändert und Stimmbenachrichtigungen aktiviert bzw. deaktiviert werden.</li> <li>• Hiermit können die Netzwerkdruckeinstellungen geändert werden.</li> <li>• Hiermit können Informationen zur Softwareversion abgerufen werden.</li> </ul>

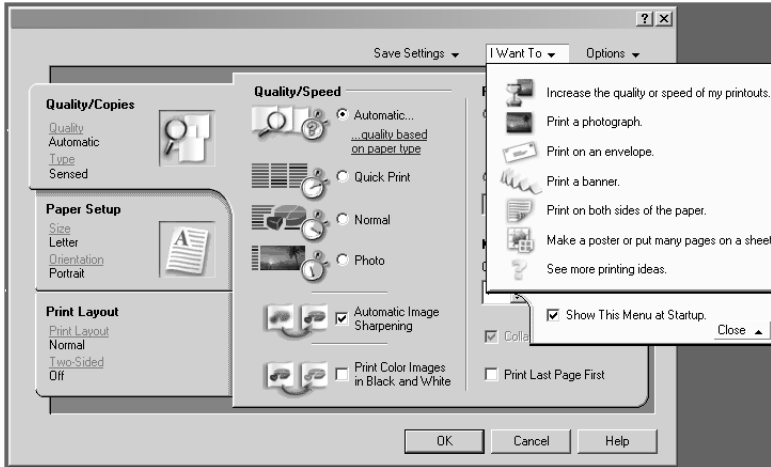
**Hinweis:** Weitere Informationen erhalten Sie, wenn Sie unten rechts im Bildschirm auf **Hilfe** klicken.

### ***Verwenden der Komponente „Druckeigenschaften“***

Als Druckeigenschaften wird die Software bezeichnet, mit der die Druckfunktion des All-In-One Geräts gesteuert wird. Sie können die Einstellungen im Bildschirm „Druckeigenschaften“ je nach dem zu erstellenden Projekt ändern. Die Druckeigenschaften können vom Großteil der Programme aus geöffnet werden:

- 1** Klicken Sie bei geöffnetem Dokument auf **Datei → Drucken**.
- 2** Klicken Sie im Dialogfeld „Druckeigenschaften“ auf die Schaltfläche **Eigenschaften, Einstellungen, Optionen** oder **Einrichtung** (abhängig vom Programm/Betriebssystem).

Daraufhin wird der Bildschirm „Druckeigenschaften“ eingeblendet.



## Menü *Ich möchte*

Das Menü *Ich möchte* wird beim Öffnen der Druckeigenschaften angezeigt. Hier finden Sie unterschiedliche Assistenten zum Drucken eines Banners, eines Posters, eines Fotos, eines Umschlags, zum beidseitigen Drucken, die Ihnen dabei helfen, die optimalen Druckeinstellungen für Ihr Projekt auszuwählen. Wenn Sie das Dialogfeld „Druckeigenschaften“ vollständig anzeigen möchten, schließen Sie dieses Menü.

## Registerkarten im Dialogfeld „Druckeigenschaften“

Registerkarte	Änderung folgender Einstellungen
Qualität/Kopien	<p><b>Qualität/Geschwindigkeit</b> – Hier können Sie eine Einstellung hinsichtlich der Qualität/Geschwindigkeit auswählen.</p> <p><b>Mehrere Kopien</b> – Hiermit können Sie definieren, wie das All-In-One Gerät mehrere Kopien eines Druckauftrags druckt, sortiert oder nicht sortiert.</p> <p><b>Farbbilder schwarzweiß drucken</b> – Mit dieser Option werden Farbbilder in Schwarzweiß gedruckt.</p> <p><b>Papiersorte</b> – Hiermit können Sie die von Ihnen verwendete Papiersorte angeben bzw. dem Drucksensor die Auswahl überlassen.</p>
Papier-einstellungen	<p><b>Papierformat</b> – Hiermit können Sie das von Ihnen verwendete Papierformat angeben und festlegen, ob ohne Rand gedruckt werden soll.</p> <p><b>Ausrichtung</b> – Hier können Sie festlegen, mit welcher Ausrichtung das Dokument gedruckt werden soll. Drucken ist im Hoch- oder Querformat möglich.</p>
Drucklayout	<p><b>Layout</b> – Hier können Sie das Layout auswählen, das beim Drucken verwendet werden soll.</p> <p><b>Beidseitiges Drucken</b> – Mit dieser Option wird das beidseitige Bedrucken von Papier ermöglicht.</p>

**Hinweis:** Wenn Sie zusätzliche Informationen zu diesen Einstellungen benötigen, klicken Sie mit der rechten Maustaste auf eine am Bildschirm angezeigte Einstellung und wählen Sie dann **Direkthilfe**.

### Menü „Einstellungen speichern“

Über das Menü „Einstellungen speichern“ können die aktuellen Einstellungen in den Druckeigenschaften benannt und gespeichert werden. Es können bis zu fünf benutzerdefinierte Einstellungen gespeichert werden.

### Menü „Optionen“

Über das Menü „Optionen“ können Sie Änderungen an den Einstellungen für die Qualitätsoptionen, die Optionen für den Papiersortensensor, für die Layoutoptionen und die Druckerstatusoptionen vornehmen. Wenn Sie weitere Informationen zu diesen Einstellungen benötigen, rufen Sie über das Menü das Dialogfeld mit den jeweiligen Registerkarten auf und klicken Sie dann im Dialogfeld auf die Schaltfläche **Hilfe**, falls diese zur Verfügung steht.

Im Menü „Optionen“ stehen außerdem direkte Verknüpfungen zu den unterschiedlichen Teilen des Lexmark Ratgebers sowie Informationen zur Softwareversion zur Verfügung.

## ***Verwenden des Papiersortensensors***

Das Gerät verfügt über einen Papiersortensensor, der die folgenden Papiersorten erkennen kann:

- Normalpapier
- Transparentfolien
- Beschichtetes Papier
- Glanz-/Fotopapier

Der Papiersortensensor ist standardmäßig aktiviert. Gehen Sie jedoch folgendermaßen vor, wenn Sie den Papiersortensensor deaktivieren und die Papiersorte manuell auswählen möchten:

- 1** Klicken Sie auf **Datei** → **Drucken**, während ein Dokument geöffnet ist.  
Das Dialogfeld „Drucken“ wird angezeigt.
- 2** Klicken Sie im Dialogfeld **Drucken** auf **Eigenschaften, Einstellungen** oder **Optionen**.
- 3** Wählen Sie im Dialogfeld **Druckeigenschaften** die Registerkarte **Qualität/Kopien** aus.
- 4** Wählen Sie im Bereich **Papiersorte** die Option „Meine Auswahl verwenden“ und dann die gewünschte Papiersorte im Dropdown-Feld aus.

**Hinweis:** Die von Ihnen verwendete Papiersorte wird von Ihrem Drucker erkannt. Das Gerät kann das Papierformat nicht erkennen.

## ***Erneutes Aktivieren des Papiersortensensors***

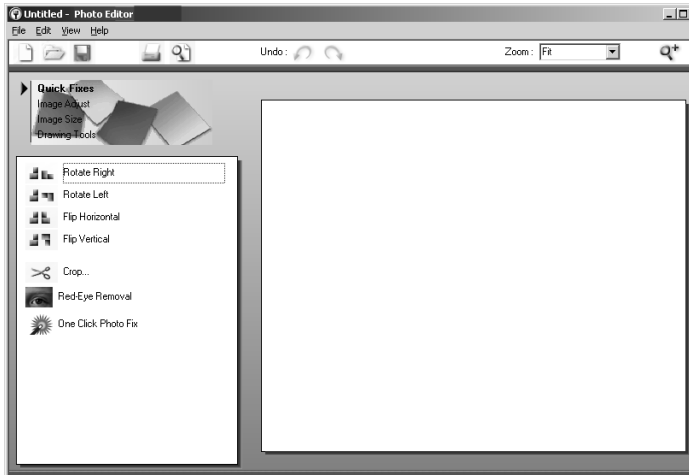
- 1** Klicken Sie auf **Datei** → **Drucken**, während ein Dokument geöffnet ist.  
Das Dialogfeld „Drucken“ wird angezeigt.
- 2** Klicken Sie im Dialogfeld „Drucken“ auf **Eigenschaften, Einstellungen** oder **Optionen**.
- 3** Wählen Sie im Dialogfeld **Druckeigenschaften** die Registerkarte **Qualität/Kopien** aus.
- 4** Wählen Sie im Bereich für die Papiersorte **Druckersensor verwenden**.

**Hinweis:** Weitere Informationen erhalten Sie, wenn Sie oben im Bildschirm auf **Hilfe** klicken.

## Verwenden des Lexmark Fotoeditors

Mit der Software des Lexmark Fotoeditors können Grafiken bearbeitet werden. Um den Lexmark Fotoeditor aufzurufen, klicken Sie auf **Start → Programme → Lexmark 6200 Series → Lexmark Fotoeditor**.

Daraufhin wird der Lexmark Fotoeditor angezeigt.



Verwenden Sie zum Bearbeiten Ihrer Fotos eines der nachfolgenden Toolsets:

- Schnellbearbeitung
- Bildanpassung
- Bildgröße
- Zeichenwerkzeuge

**Hinweis:** Bewegen Sie den Zeiger über jedes Werkzeug, um eine Beschreibung anzuzeigen.

## Zugreifen auf Lexmark Fast Pics

Mit Lexmark Fast Pics können Fotos von der Speicherkarte Ihrer Digitalkamera gespeichert oder gedruckt werden.

Lexmark Fast Pics kann auf unterschiedliche Weise aufgerufen werden:

- Legen Sie eine Digitalkamera-Speicherkarte ein. Hilfe hierzu finden Sie unter „Einlegen von Speicherkarten“ auf Seite 36.
- Klicken Sie in Lexmark Imaging Studio auf die Schaltfläche **Speicherkartenfotos verwenden**.

Daraufhin wird das Fast Pics-Fenster eingeblendet.



In Fast Pics haben Sie folgende Möglichkeiten:

- Sie können Fotos mit einem Computer drucken (siehe „Auf der Speicherkarte einer Digitalkamera gespeicherte Fotos“ auf Seite 48).
- Sie können Fotos von der Speicherkarte auf dem Computer speichern (siehe „Übertragen digitaler Fotos von einer Speicherkarte“ auf Seite 37).

# Einlegen von Papier und Originaldokumenten

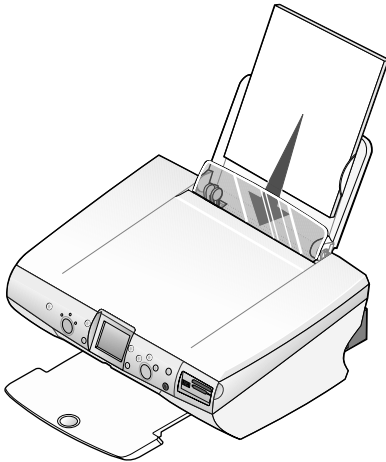
---

## *Einlegen von Papier*

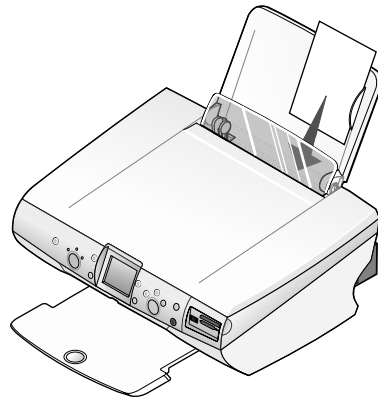
So verfahren Sie beim Einlegen der meisten Papiersorten:

- 1 Legen Sie das Papier hochkant so ein, dass es an der rechten Seite der Papierstütze anliegt. Die zu bedruckende Seite muss dabei Ihnen zugewandt sein und die obere Kante des Papiers soll zuerst in die Papierstütze eingezogen werden.

Letter/A4

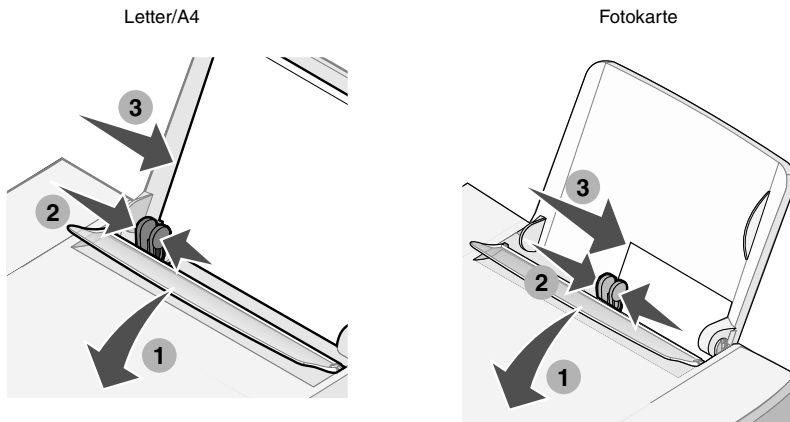


Fotokarte



**Hinweis:** Drücken Sie das Papier nicht mit Gewalt in das All-In-One Gerät.

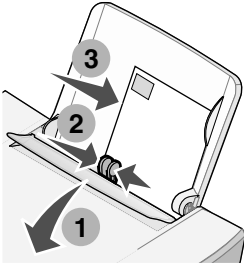
- 2 Drücken Sie die Schutzabdeckung der Papierstütze nach unten und schieben Sie die Papierführung an den linken Rand des Papiers.



**Hinweis:** Drücken Sie das Papier nicht mit Gewalt in das All-In-One Gerät.

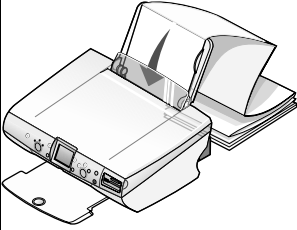
Befolgen Sie die nachstehenden Anweisungen, wenn Sie Normalpapier und Spezialpapier in die Papierstütze einlegen.

**Hinweis:** Vergewissern Sie sich, dass Sie das geeignete Papierformat für Ihr Dokument verwenden.

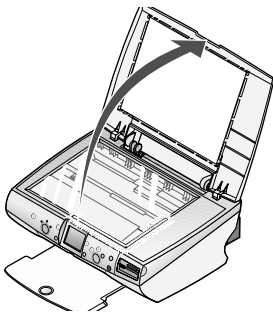
Kapazität:	Stellen Sie Folgendes sicher:
100 Blatt Normalpapier	Das Papier eignet sich für die Verwendung mit Tintenstrahldruckern.
10 Umschläge 	<ul style="list-style-type: none"> <li>• Die Umschläge müssen hochkant eingelegt werden und an die rechte Seite der Papierstütze stoßen.</li> <li>• Der Platz für die Briefmarke ist links oben in der Ecke.</li> <li>• Die Umschläge eignen sich für die Verwendung mit Tintenstrahldruckern.</li> <li>• Sie schieben die Papierführung an den linken Rand der Umschläge.</li> </ul> <p><b>Hinweis:</b> Legen Sie keine Umschläge ein, die folgende Merkmale aufweisen:</p> <ul style="list-style-type: none"> <li>• Löcher, Perforationen, ausgeschnittene Stellen oder tiefe Prägungen</li> <li>• Metallklammern, Fadenbindung oder Metallfalz</li> <li>• Exponierter Laschenkleber</li> </ul>



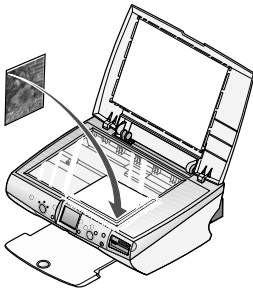
Kapazität:	Stellen Sie Folgendes sicher:	
25 Karten	<ul style="list-style-type: none"> <li>Die Karten eignen sich für die Verwendung mit Tintenstrahldruckern.</li> <li>Die Stärke überschreitet 0,6 mm nicht.</li> <li>Sie richten die Papierführung richtig aus.</li> </ul>	
25 Glückwunschkarten, Karteikarten, Postkarten oder Fotokarten	<ul style="list-style-type: none"> <li>Die zu bedruckende Seite ist Ihnen zugewandt.</li> <li>Die Karten müssen hochkant eingelegt werden und an die rechte Seite der Papierstütze stoßen.</li> <li>Sie richten die Papierführung richtig aus.</li> </ul>	
100 Blatt beschichtetes Papier	<ul style="list-style-type: none"> <li>Die beschichtete Seite ist Ihnen zugewandt.</li> <li>Sie richten die Papierführung richtig aus.</li> </ul> <p><b>Hinweis:</b> Da für Fotos mehr Zeit zum Trocknen erforderlich ist, ist es empfehlenswert, die Fotos einzeln nach ihrer Ausgabe zu entfernen und trocknen zu lassen, um ein Verwischen der Tinte zu vermeiden.</p>	
25 Blatt Foto- oder Glanzpapier	<ul style="list-style-type: none"> <li>Die glänzende oder beschichtete Seite ist Ihnen zugewandt.</li> <li>Sie richten die Papierführung richtig aus.</li> </ul> <p><b>Hinweis:</b> Da für Fotos mehr Zeit zum Trocknen erforderlich ist, ist es empfehlenswert, die Fotos einzeln nach ihrer Ausgabe zu entfernen und trocknen zu lassen, um ein Verwischen der Tinte zu vermeiden.</p>	
50 Transparentfolien	<ul style="list-style-type: none"> <li>Die zu bedruckende Seite ist Ihnen zugewandt.</li> <li>Die Transparentfolien eignen sich für die Verwendung mit Tintenstrahldruckern.</li> <li>Sie richten die Papierführung richtig aus.</li> </ul> <p><b>Hinweis:</b> Da für Transparentfolien mehr Zeit zum Trocknen erforderlich ist, ist es empfehlenswert, die Folien einzeln nach ihrer Ausgabe zu entfernen und trocknen zu lassen, um ein Verwischen der Tinte zu vermeiden.</p>	
100 Blatt Papier im benutzerdefinierten Format	<ul style="list-style-type: none"> <li>Sie richten die Papierführung richtig aus.</li> <li>Das Papierformat liegt innerhalb der folgenden Bereiche.</li> </ul>	
	<p><b>Breite</b></p> <p>76 bis 216 mm 3,0 bis 8,5 Zoll</p>	<p><b>Länge</b></p> <p>127 bis 432 mm 5,0 bis 17,0 Zoll</p>

Kapazität:	Stellen Sie Folgendes sicher:
<p>10 Blatt Transferpapier</p>	<ul style="list-style-type: none"> <li>• Sie beachten beim Einlegen die Anweisungen auf der Verpackung der Druckstoffe zum Aufbügeln.</li> <li>• Die leere Seite ist Ihnen zugewandt.</li> </ul> <p><b>Hinweis:</b> Optimale Ergebnisse erhalten Sie, wenn Sie die Transferpapierbögen einzeln aus dem Drucker nehmen, nachdem sie ausgegeben wurden.</p>
<p>20 Bögen Bannerpapier</p> 	<ul style="list-style-type: none"> <li>• Das Bannerpapier eignet sich für die Verwendung mit Tintenstrahldruckern.</li> <li>• Sie verwenden nur so viel Blatt, wie Sie für das Banner benötigen.</li> <li>• Sie legen den Stapel Bannerpapier hinter den Drucker und führen das erste Blatt, wie in der Abbildung dargestellt, ein.</li> <li>• Wählen Sie unter „Druckeigenschaften“ <b>Banner A4</b> oder <b>Banner Letter</b> aus (siehe „Verwenden der Komponente „Druckeigenschaften““ auf Seite 25).</li> <li>• Sie richten die Papierführung richtig aus.</li> </ul>

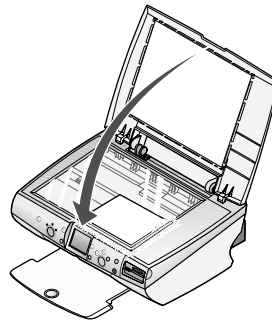
## Einlegen des Dokuments in den Scanner



**1** Öffnen Sie die obere Abdeckung.



**2** Legen Sie das Objekt, das Sie kopieren möchten, mit der bedruckten Seite nach unten in die untere rechte Ecke auf das Scannerglas.



**3** Schließen Sie die obere Abdeckung, um das Entstehen von dunklen Rändern zu vermeiden.

# Verwendung von Speicherkarten

---

## Unterstützte Speicherkarten

**Hinweis:** Möglicherweise ist Ihre Karte von einem anderen als den hier aufgeführten Herstellern.



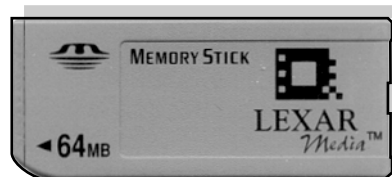
CompactFlash Typ I und Typ II



SmartMedia



Microdrive



Memory Stick  
Memory Stick PRO  
Memory Stick Duo (mit Adapter)  
Memory Stick PRO Duo (mit Adapter)



Secure Digital (SD)



MultiMedia Card

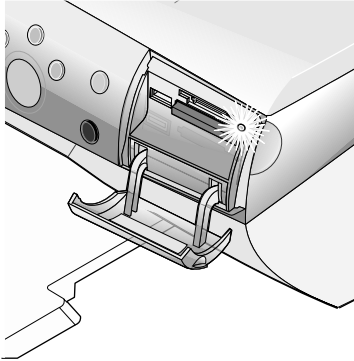


xD Picture Card  
(bis zu 512 MB)

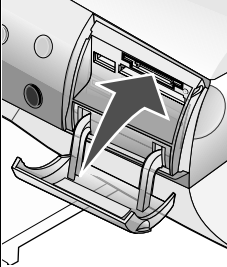
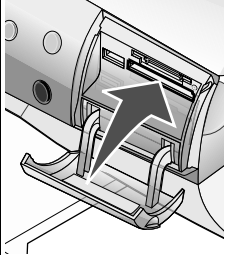
## ***Einlegen von Speicherkarten***

Der Kartenleser weist zwei Steckplätze für diese Medien auf sowie ein kleines Lämpchen, das leuchtet, wenn die Karte eingelegt wird. Das Lämpchen blinkt, wenn die Karte gelesen wird oder Daten übertragen werden.

**Achtung:** Nehmen Sie die Speicherkarte nicht heraus, wenn das Lämpchen blinkt.



**Hinweis:** Ihr All-In-One Gerät erkennt nur jeweils eine einzige Quelle für digitale Medien/Fotos.

Steckplatz	Speicherkarte	Installation
<b>Oberer Steckplatz</b> 	<ul style="list-style-type: none"> <li>• Secure Digital</li> <li>• MultiMedia Card</li> <li>• SmartMedia</li> <li>• Memory Stick</li> <li>• Memory Stick Duo (mit Adapter)</li> <li>• Memory Stick PRO</li> <li>• Memory Stick PRO Duo (mit Adapter)</li> <li>• xD Picture Card</li> </ul>	<ul style="list-style-type: none"> <li>• Legen Sie die Karte so ein, dass die Namensbeschriftung nach oben zeigt.</li> </ul> <p><b>Hinweis:</b> Wenn Sie eine SmartMedia-Karte einlegen, muss der goldene Kontaktbereich nach oben zeigen.</p> <p><b>Hinweis:</b> Wenn Sie eine Memory Stick Duo- oder Memory Stick PRO Duo-Karte verwenden, schließen Sie sie zunächst an den mit der Karte gelieferten Adapter an, bevor Sie sie in den Steckplatz einlegen.</p> <ul style="list-style-type: none"> <li>• Falls sich auf der Karte ein Pfeil befindet, sollte dieser in Richtung des Druckers zeigen.</li> </ul>
<b>Unterer Steckplatz</b> 	<ul style="list-style-type: none"> <li>• CompactFlash Typ I und Typ II</li> <li>• Microdrive</li> </ul>	<ul style="list-style-type: none"> <li>• Legen Sie die Karte so ein, dass die Namensbeschriftung nach oben zeigt.</li> <li>• Falls sich auf der Karte ein Pfeil befindet, sollte dieser in Richtung des Druckers zeigen.</li> </ul>

**Wenn eine Speicherkarte eingelegt wurde, darf die Speicherkartenzugangsklappe nicht geschlossen werden.**

## Übertragen digitaler Fotos von einer Speicherkarte

### Über den Computer

- 1 Legen Sie die Speicherkarte der Digitalkamera in den entsprechenden Speicherkartensteckplatz ein. Weitere Hinweise finden Sie unter „Einlegen von Speicherkarten“ auf Seite 36.

Das Fast Pics-Dialogfeld wird angezeigt:



- 2 Klicken Sie auf **Auf PC speichern**.
- 3 Wählen Sie die Fotos aus, die Sie speichern möchten, und klicken Sie auf **Weiter**.



- 4 Geben Sie den Ort an, an dem die Fotos gespeichert werden sollen, und wählen Sie die gewünschten Speicheroptionen aus.



**Hinweis:** Wählen Sie **Nein** aus, sofern Sie die Fotos nicht dauerhaft von der Speicherkarte löschen möchten.

- 5 Klicken Sie auf **Jetzt speichern**.

## ***Über das Bedienfeld***

- 1 Stellen Sie sicher, dass das All-In-One Gerät an den Computer angeschlossen wurde.
- 2 Legen Sie eine Speicherkarte ein. Hilfe hierzu finden Sie unter „Einlegen von Speicherkarten“ auf Seite 36.

Das Menü „Ich möchte...“ wird angezeigt.

- 3 Blättern Sie mithilfe des Abwärtspfeils zum Eintrag **Auf Computer speichern**.
- 4 Drücken Sie die Taste **Auswählen**.

Befolgen Sie die Anweisungen auf dem Bildschirm, um anzugeben, wo die Bilder gespeichert werden.

# Drucken von Fotos ohne Computer

---

Weitere Informationen über die Funktionen der Bedienfeldtasten im Fotokartenmodus finden Sie unter „Verwenden des Bedienfelds“ auf Seite 13.

## *Drucken von Indexseiten*

- 1 Legen Sie Papier ein. Weitere Hinweise finden Sie unter „Einlegen von Papier“ auf Seite 31.
- 2 Legen Sie eine Speicherkarte ein. Hilfe hierzu finden Sie unter „Einlegen von Speicherkarten“ auf Seite 36.  
Das Menü „Ich möchte“ wird angezeigt.
- 3 Drücken Sie die Taste **Menü**.  
Das Fotomenü wird angezeigt.
- 4 Blättern Sie mithilfe des Abwärtspfeils zum Eintrag **Indexseite drucken**.
- 5 Drücken Sie die Taste **Auswählen**.

Wenn „Vorschau vor Drucken“ aktiviert ist, wird zunächst eine Vorschau des Druckauftrags angezeigt. Drücken Sie **Start Farbe** bzw. **Start Schwarzweiß**, um die Fotos zu drucken.

Wenn „Vorschau vor Drucken“ deaktiviert ist, werden die Fotos sofort gedruckt.

**Hinweis:** Informationen zum Anpassen der VorschauEinstellung finden Sie unter „Anpassen der Seitenvorschau vor dem Drucken“ auf Seite 45.

## *Drucken ausgewählter Fotos*

- 1 Legen Sie Fotopapier ein. Weitere Hinweise finden Sie unter „Einlegen von Papier“ auf Seite 31.
- 2 Legen Sie eine Speicherkarte ein. Hilfe hierzu finden Sie unter „Einlegen von Speicherkarten“ auf Seite 36.

Das Menü „Ich möchte...“ wird angezeigt. Der Eintrag **Fotos/Ausdruck anz.** ist markiert.



- 3 Drücken Sie die Taste **Auswählen**.
- 4 Blättern Sie mithilfe der nach links und rechts weisenden Pfeiltasten durch die Fotos.
  - Drücken Sie die Taste **Auswählen**, um das aktuell angezeigte Foto auszuwählen.
  - Drücken Sie die Taste **Stopp/Löschen**, um die Auswahl des aktuell angezeigten Fotos aufzuheben.
  - Drücken Sie zweimal die Taste **Stopp/Löschen** und drücken Sie anschließend die Taste **Auswählen**, um für alle ausgewählten Fotos die Auswahl aufzuheben.
- 5 Drücken Sie **Start Farbe** oder **Start Schwarzweiß**.

Wenn „Vorschau vor Drucken“ aktiviert ist, wird zunächst eine Vorschau des Druckauftrags angezeigt. Drücken Sie **Start Farbe** bzw. **Start Schwarzweiß**, um die Fotos zu drucken.

Wenn „Vorschau vor Drucken“ deaktiviert ist, werden die Fotos sofort gedruckt.

**Hinweis:** Informationen zum Anpassen der VorschauEinstellung finden Sie unter „Anpassen der Seitenvorschau vor dem Drucken“ auf Seite 45.

## ***Drucken aller Fotos***

- 1 Legen Sie Fotopapier ein. Weitere Hinweise finden Sie unter „Einlegen von Papier“ auf Seite 31.
- 2 Legen Sie eine Speicherkarte ein. Hilfe hierzu finden Sie unter „Einlegen von Speicherkarten“ auf Seite 36.

Das Menü „Ich möchte...“ wird angezeigt.
- 3 Blättern Sie mithilfe des Abwärtspfeils zum Eintrag **Alle X Fotos drucken**. Dabei steht „X“ für die Anzahl der Fotos auf der Speicherkarte.
- 4 Drücken Sie die Taste **Auswählen**.

Wenn „Vorschau vor Drucken“ aktiviert ist, wird zunächst eine Vorschau des Druckauftrags angezeigt. Drücken Sie **Start Farbe** bzw. **Start Schwarzweiß**, um die Fotos zu drucken.

Wenn „Vorschau vor Drucken“ deaktiviert ist, werden die Fotos sofort gedruckt.

**Hinweis:** Informationen zum Anpassen der VorschauEinstellung finden Sie unter „Anpassen der Seitenvorschau vor dem Drucken“ auf Seite 45.

## ***Auswählen von Sonderfunktionen aus dem Bedienfeldmenü***

### ***Ändern des Papierformats***

Das Standardpapierformat ist „Letter“ bzw. „A4“. Vergessen Sie nicht, das Papierformat für kleinere Ausdrücke, wie beispielsweise Fotos im Format 4 x 6 Zoll, zu ändern.

- 1** Drücken Sie die Taste **Modus**, bis die LED für den Modus „Fotokarte“ leuchtet.
- 2** Drücken Sie die Taste **Menü**.  
Das Fotomenü wird geöffnet. Der Eintrag **Papierformat** ist markiert.
- 3** Blättern Sie mithilfe der nach links und rechts weisenden Pfeiltasten zu dem für Ihr Foto bzw. Dokument geeigneten Papierformat.
- 4** Drücken Sie zur Übernahme der Änderungen auf **Auswählen**.

### ***Ändern des Fotoformats***

- 1** Legen Sie eine Speicherkarte ein. Hilfe hierzu finden Sie unter „Einlegen von Speicherkarten“ auf Seite 36.  
Das Menü „Ich möchte...“ wird angezeigt. Der Eintrag **Fotos/Ausdruck anz.** ist markiert.
- 2** Drücken Sie die Taste **Auswählen**.
- 3** Blättern Sie mithilfe der nach rechts und links weisenden Pfeiltasten zu dem gewünschten Foto.
- 4** Drücken Sie die Taste **Größe ändern**, bis das gewünschte Fotoformat angezeigt wird.
- 5** Drücken Sie zur Übernahme der Änderungen auf **Auswählen**.

**Hinweis:** Um zu überprüfen, wie das ausgewählte Fotoformat auf dem ausgewählten Papierformat aussieht, drücken Sie die Taste **Seitenvorschau**.

## ***Einstellen der Helligkeit eines Fotos***

- 1** Legen Sie eine Speicherkarte ein. Hilfe hierzu finden Sie unter „Einlegen von Speicherkarten“ auf Seite 36.  
Das Menü „Ich möchte...“ wird angezeigt. Der Eintrag **Fotos/Ausdruck anz.** ist markiert.
- 2** Drücken Sie die Taste **Auswählen**.
- 3** Blättern Sie mithilfe der nach rechts und links weisenden Pfeiltasten zu dem gewünschten Foto.
- 4** Drücken Sie die Taste **Menü**.  
Das Fotomenü wird angezeigt.
- 5** Blättern Sie mithilfe des Abwärtspfeils zum Eintrag **Helligkeit**.
- 6** Drücken Sie die Taste **Auswählen**.
- 7** Passen Sie mithilfe der nach links und rechts weisenden Pfeiltasten die Helligkeit des Fotos an.
- 8** Drücken Sie zur Übernahme der Änderungen auf **Auswählen**.

## ***Beschneiden von Fotos***

- 1** Legen Sie eine Speicherkarte ein. Hilfe hierzu finden Sie unter „Einlegen von Speicherkarten“ auf Seite 36.  
Das Menü „Ich möchte...“ wird angezeigt. Der Eintrag **Fotos/Ausdruck anz.** ist markiert.
- 2** Drücken Sie die Taste **Auswählen**.
- 3** Blättern Sie mithilfe der nach rechts und links weisenden Pfeiltasten zu dem gewünschten Foto.
- 4** Drücken Sie die Taste **Menü**.  
Das Fotomenü wird angezeigt.
- 5** Blättern Sie mithilfe des Abwärtspfeils zum Eintrag **Ausschneiden**.
- 6** Drücken Sie die Taste **Auswählen**.

- 7 Positionieren Sie den Zuschnittsrahmen über dem Foto.
  - Drücken Sie die Pfeilschaltflächen, um den Zuschnittsrahmen zu verschieben.
  - Drücken Sie die Taste **Größe ändern**, um die Größe des Zuschnittsrahmens zu ändern.
  - Drücken Sie die Taste **Drehen**, um den Zuschnittsrahmen durch Drehen von Hochformat in Querformat zu ändern.
- 8 Drücken Sie zur Übernahme der Änderungen auf **Auswählen**.

### ***Drucken einer DPOF-Auswahl***

Das Digital Print Order Format (DPOF) ist eine Option, die bei einigen Digitalkameras zur Verfügung steht. Wenn Sie Bilder mit einer Kamera aufnehmen, die DPOF unterstützt, können Sie angeben, welche Fotos in jeweils wie vielen Abzügen gedruckt werden sollen, während sich die Speicherkarte noch in der Kamera befindet.

- 1 Legen Sie Fotopapier ein. Weitere Hinweise finden Sie unter „Einlegen von Papier“ auf Seite 31.
- 2 Legen Sie eine Speicherkarte ein. Hilfe hierzu finden Sie unter „Einlegen von Speicherkarten“ auf Seite 36.

Das Menü „Ich möchte...“ wird angezeigt.

- 3 Blättern Sie mithilfe des Abwärtspfeils zum Eintrag **DPOF-Auswahl drucken**.
- 4 Drücken Sie die Taste **Auswählen**.

Wenn „Vorschau vor Drucken“ aktiviert ist, wird zunächst eine Vorschau des Druckauftrags angezeigt. Drücken Sie **Start Farbe** bzw. **Start Schwarzweiß**, um die Fotos zu drucken.

Wenn „Vorschau vor Drucken“ deaktiviert ist, werden die Fotos sofort gedruckt.

**Hinweis:** Informationen zum Anpassen der VorschauEinstellung finden Sie unter „Anpassen der Seitenvorschau vor dem Drucken“ auf Seite 45.

## ***Anzeigen einer Diashow aus den Fotos auf dem Bedienfeld-Display***

- 1** Legen Sie eine Speicherkarte ein. Hilfe hierzu finden Sie unter „Einlegen von Speicherkarten“ auf Seite 36.  
Das Menü „Ich möchte...“ wird angezeigt.
- 2** Blättern Sie mithilfe des Abwärtspfeils zum Eintrag **Diashow**.
- 3** Drücken Sie die Taste **Auswählen**.

**Hinweis:** Drücken Sie auf **Stopp/Löschen**, um die Diashow zu beenden.

## ***Anpassen der Seitenvorschau vor dem Drucken***

- 1** Drücken Sie die Taste **Modus**, bis die LED für den Modus „Fotokarte“ leuchtet.
- 2** Drücken Sie die Taste **Menü**.  
Das Fotomenü wird angezeigt.
- 3** Blättern Sie mithilfe des Abwärtspfeils zum Eintrag **Vorschau vor Drucken**.
- 4** Blättern Sie mithilfe der nach links und rechts weisenden Pfeiltasten durch Einstellungen. Zur Auswahl stehen „Ein“ und „Aus“.
- 5** Drücken Sie zum Speichern der Auswahl auf **Auswählen**.

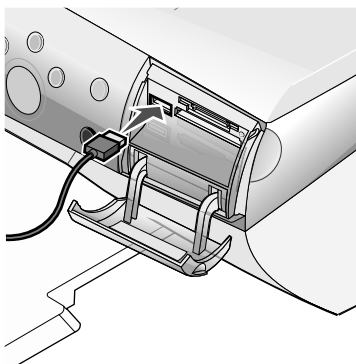
## **Verwenden einer PictBridge-fähigen Kamera zum Steuern des Druckvorgangs**

Sie können eine PictBridge-fähige Digitalkamera an den Drucker anschließen und mit den Tasten auf der Kamera Fotos auswählen und drucken:

- 1 Schließen Sie das USB-Kabel an der Kamera an.

**Hinweis:** Verwenden Sie ausschließlich das zu Ihrer Kamera gehörende USB-Kabel.

- 2 Schließen Sie das andere Ende des Kabels an den PictBridge-Anschluss vorne auf dem Drucker an.



- 3 Informationen zu PictBridge-Verbindungen und ihrer Verwendung finden Sie in der Bedienungsanleitung Ihrer Kamera.

**Hinweis:** Vergewissern Sie sich, dass bei der PictBridge-fähigen Digitalkamera der richtige USB-Modus eingestellt wurde. Weitere Informationen finden Sie in der Dokumentation für die Kamera.

# Drucken von Fotos über einen Computer

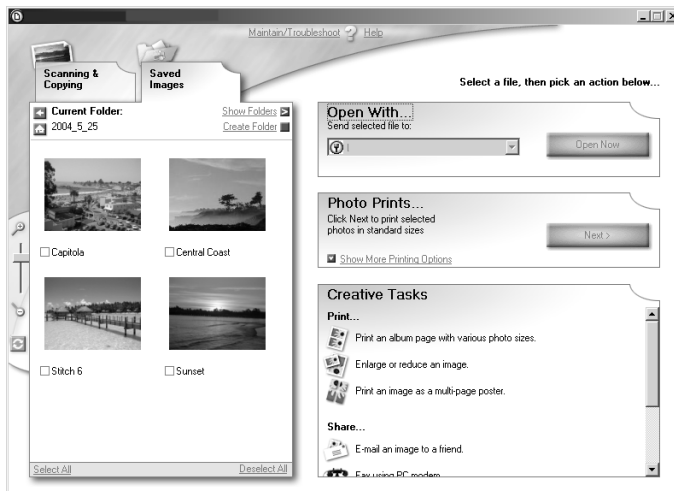
## Suchen und Drucken Ihrer Fotos

### Auf einem Computer gespeicherte Fotos

- 1 Legen Sie Fotopapier ein. Weitere Hinweise finden Sie unter „Einlegen von Papier“ auf Seite 31.
- 2 Öffnen Sie Lexmark Imaging Studio. Weitere Hinweise finden Sie unter „Verwenden von Lexmark Imaging Studio“ auf Seite 19.
- 3 Klicken Sie auf die Schaltfläche **Fotos suchen & bearbeiten**.



Das All-In-One Center wird geöffnet und die Registerkarte „Gespeicherte Bilder“ wird erweitert angezeigt.



- 4 Klicken Sie auf **Ordner anzeigen**.

- 5 Wählen Sie im Verzeichnis im rechten Fensterbereich den Ordner aus, in dem Ihre Fotos gespeichert sind.
- 6 Schließen Sie das Verzeichnis im rechten Fensterbereich.
- 7 Wählen Sie die Fotos, die Sie drucken möchten, aus, indem Sie auf die einzelnen Fotos klicken.
- 8 Klicken Sie im Abschnitt „Foto wird gedruckt...“ auf **Weiter**.  
Daraufhin wird das Fast Pics-Fenster eingeblendet.



- 9 Geben Sie jeweils die Größe der Fotos, das Papierformat im Drucker und die Anzahl der Kopien an.
- 10 Klicken Sie auf **Jetzt drucken**.

### Auf der Speicherkarte einer Digitalkamera gespeicherte Fotos

- 1 Legen Sie Fotopapier ein. Weitere Hinweise finden Sie unter „Einlegen von Papier“ auf Seite 31.
- 2 Legen Sie die Speicherkarte der Digitalkamera in den entsprechenden Speicherkartensteckplatz ein. Weitere Hinweise finden Sie unter „Einlegen von Speicherkarten“ auf Seite 36.



Das Fast Pics-Dialogfeld wird angezeigt:



- 3 Klicken Sie auf **Drucken**.

Das folgende Dialogfeld wird angezeigt:



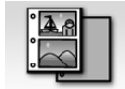
- 4 Klicken Sie bei den Fotos, die Sie drucken möchten, auf das weiße Kästchen.
- 5 Geben Sie jeweils die Größe der Fotos, das Papierformat im Drucker und die Anzahl der Kopien an.

6 Klicken Sie auf **Jetzt drucken**.

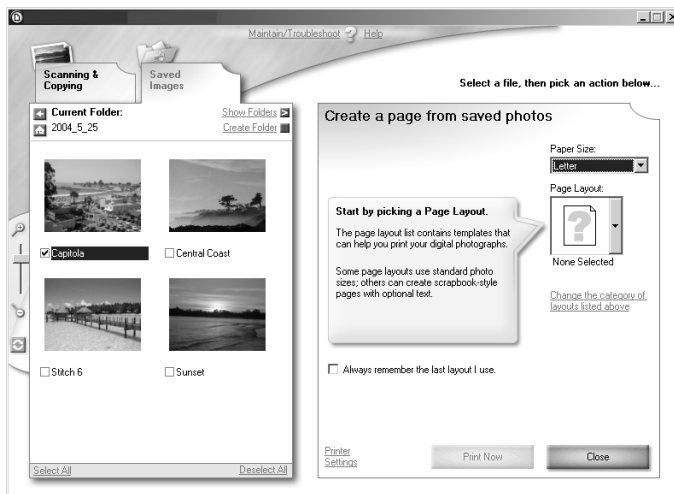
**Hinweis:** Die Fotos werden automatisch als randlose Fotos gedruckt.

## ***Erstellen und Drucken einer Sammelalbum- oder Albumseite***

- 1 Legen Sie Fotopapier ein. Weitere Hinweise finden Sie unter „Einlegen von Papier“ auf Seite 31.
- 2 Öffnen Sie Lexmark Imaging Studio. Weitere Hinweise finden Sie unter „Verwenden von Lexmark Imaging Studio“ auf Seite 19.
- 3 Klicken Sie auf die Schaltfläche **Albumseite drucken**.

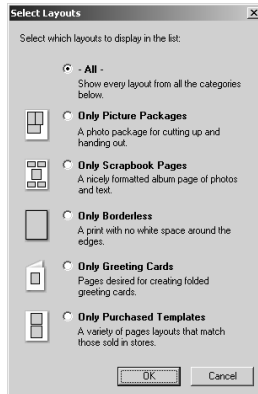


Das All-In-One Center wird geöffnet und die Registerkarte „Gespeicherte Bilder“ wird erweitert angezeigt.

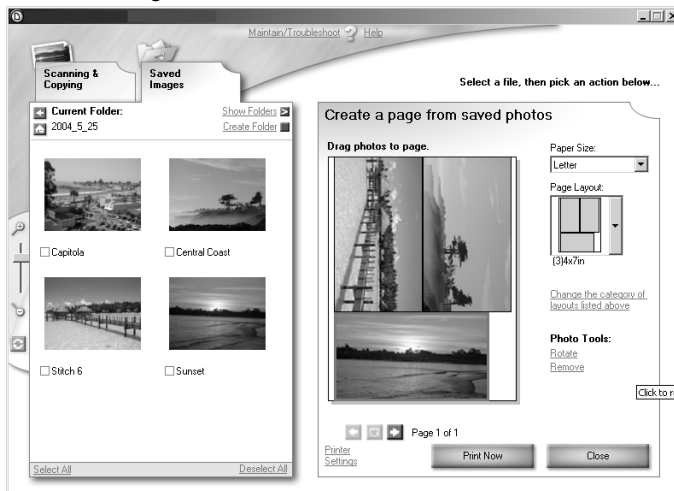


- 4 Klicken Sie auf **Ordner anzeigen**.
- 5 Wählen Sie im Verzeichnis im rechten Fensterbereich den Ordner aus, in dem Ihre Fotos gespeichert sind.
- 6 Schließen Sie das Verzeichnis im rechten Fensterbereich.

- 7 Wählen Sie im Abschnitt „Seite mit gespeicherten Fotos erstellen“ ein Papierformat für Ihre Fotos aus.
- 8 Wählen Sie ein Seitenlayout aus.
- 9 Klicken Sie auf **Kategorie der oben angegebenen Layouts ändern**, um eine Auswahl unter verschiedenen Layouts zu treffen: z. B. für Bildpakete, Sammelalbumseiten, randloses Drucken, Glückwunschkarten oder gekaufte Vorlagen.



- 10 Ziehen Sie die gewünschten Fotos auf die Seite.



**Hinweis:** Klicken Sie mit der rechten Maustaste auf das Foto auf der Seite, um Bearbeitungsoptionen zu erhalten.

- 11 Klicken Sie auf **Jetzt drucken**, um Ihre Sammelalbumseite zu drucken.

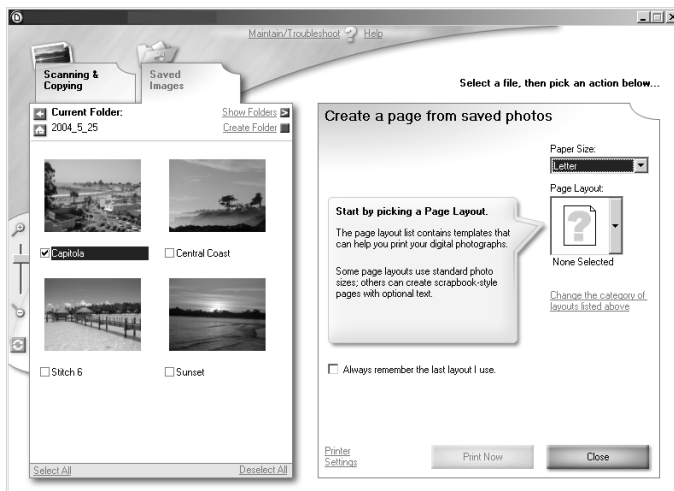
**Hinweis:** Um ein Verwischen der feuchten Tinte zu vermeiden, nehmen Sie jedes Foto einzeln aus dem Drucker, sobald es ausgeworfen wird, und lassen Sie es trocknen, bevor Sie das nächste Foto darauf legen.

## **Hinzufügen von Textbeschriftungen unter Ihren Fotos**

- 1 Legen Sie Fotopapier ein. Weitere Hinweise finden Sie unter „Einlegen von Papier“ auf Seite 31.
- 2 Öffnen Sie Lexmark Imaging Studio. Weitere Hinweise finden Sie unter „Verwenden von Lexmark Imaging Studio“ auf Seite 19.
- 3 Klicken Sie auf die Schaltfläche **Albumseite drucken**.

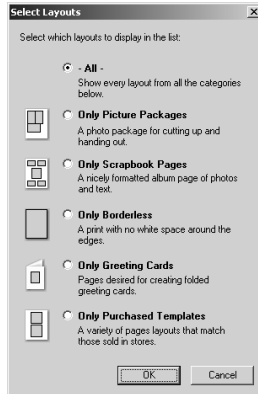


Das All-In-One Center wird geöffnet und die Registerkarte „Gespeicherte Bilder“ wird erweitert angezeigt.



- 4 Klicken Sie auf **Kategorie der oben angegebenen Layouts ändern**.

## 5 Wählen Sie **Nur Seiten für Einklebebuch.**



6 Klicken Sie auf **OK**.

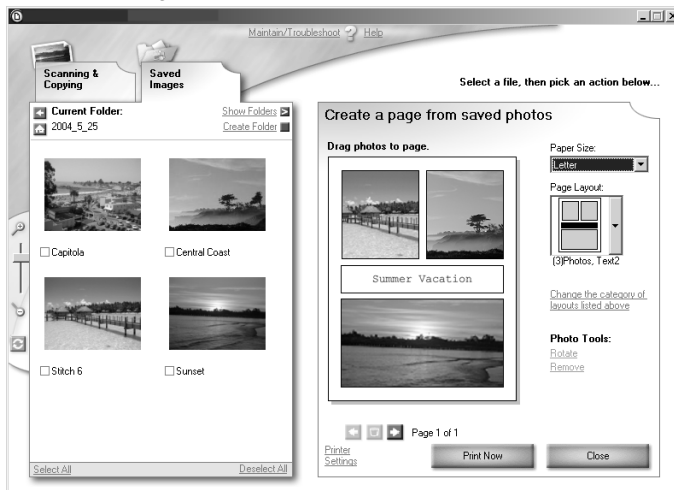
7 Wählen Sie ein Papierformat für Ihre Fotos aus.

8 Wählen Sie ein Seitenlayout mit einem schwarzen Kästchen aus.

9 Ziehen Sie die gewünschten Fotos auf die Seite.

10 Klicken Sie in das weiße Kästchen. Daraufhin wird ein Dialogfeld geöffnet.

11 Geben Sie den gewünschten Text ein und klicken Sie auf **OK**.



12 Klicken Sie auf **Jetzt drucken**.

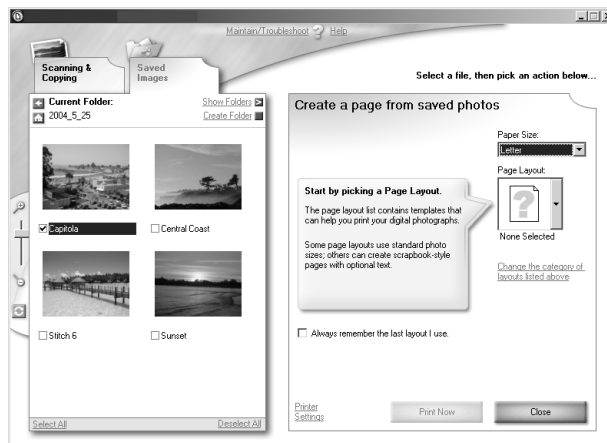
## Drucken von randlosen Fotos



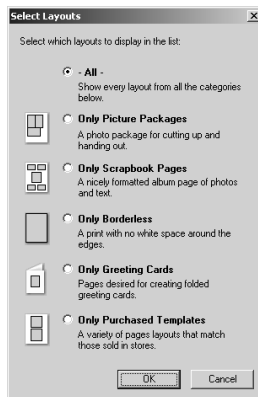
- 1 Legen Sie Fotopapier ein. Weitere Hinweise finden Sie unter „Einlegen von Papier“ auf Seite 31.
- 2 Öffnen Sie Lexmark Imaging Studio. Weitere Hinweise finden Sie unter „Verwenden von Lexmark Imaging Studio“ auf Seite 19.
- 3 Klicken Sie auf die Schaltfläche **Albumseite drucken**.



Das All-In-One Center wird geöffnet und die Registerkarte „Gespeicherte Bilder“ wird erweitert angezeigt.



- 4 Klicken Sie auf **Kategorie der oben angegebenen Layouts ändern**.
- 5 Wählen Sie **Nur ohne Rand** aus.



- 6 Klicken Sie auf **OK**.
- 7 Wählen Sie ein Papierformat für Ihre Fotos aus.
- 8 Wählen Sie im Abschnitt **Seite mit gespeicherten Fotos erstellen** ein Seitenlayout aus.
- 9 Ziehen Sie die gewünschten Fotos auf die Seite.
- 10 Klicken Sie auf **Jetzt drucken**.

# Scannen

---

Weitere Informationen über die Funktionen der Bedienfeldtasten im Scanmodus finden Sie unter „Verwenden des Bedienfelds“ auf Seite 13.

## *Über das Bedienfeld*

- 1 Stellen Sie sicher, dass das All-In-One Gerät an einen Computer angeschlossen wurde.
- 2 Legen Sie das Dokument mit der bedruckten Seite nach unten auf das Scannerglas. Weitere Hinweise finden Sie unter „Einlegen des Dokuments in den Scanner“ auf Seite 34.
- 3 Drücken Sie die **Modus**-Taste, bis die LED für den Modus „Scannen“ leuchtet.
- 4 Blättern Sie mithilfe der nach links und rechts weisenden Pfeiltasten zum gewünschten Zielprogramm.
- 5 Drücken Sie die Taste **Auswählen**.
- 6 Drücken Sie **Start Farbe** oder **Start Schwarzweiß**.

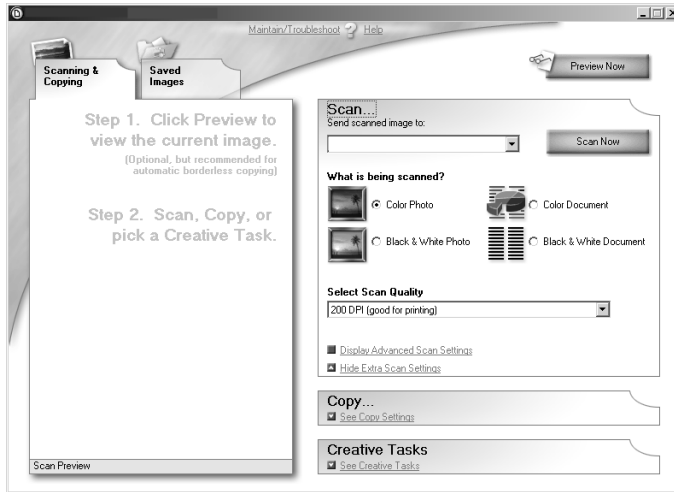
## *Über einen Computer*

- 1 Stellen Sie sicher, dass das All-In-One Gerät an einen Computer angeschlossen wurde.
- 2 Legen Sie das Dokument mit der bedruckten Seite nach unten auf das Scannerglas. Weitere Hinweise finden Sie unter „Einlegen des Dokuments in den Scanner“ auf Seite 34.
- 3 Öffnen Sie Lexmark Imaging Studio. Weitere Hinweise finden Sie unter „Verwenden von Lexmark Imaging Studio“ auf Seite 19.
- 4 Klicken Sie auf die Schaltfläche **Scannen**.



Daraufhin wird das All-In-One Center angezeigt. Die Registerkarte „Scannen und Kopieren“ wird vollständig angezeigt.





- 5 Klicken Sie oben rechts im All-In-One Center auf **Vorschau anzeigen**.  
Daraufhin wird ein Bild des gescannten Objekts im Vorschaubereich angezeigt.
- 6 Klicken Sie auf das Feld mit der gestrichelten Linie und ziehen Sie dann, um einen bestimmten Bereich des Vorschaubilds zum Scannen auszuwählen.
- 7 Klicken Sie auf **Erweiterte Scaneinstellungen anzeigen**, um die Scaneinstellungen zu überprüfen und zu ändern. Klicken Sie auf **OK**.
- 8 Wählen Sie im Dropdown-Menü **Gescanntes Bild senden an:** ein Programm aus, an das die gescannten Bilder gesendet werden sollen, oder klicken Sie auf den Abschnitt **Kreative Aufgaben**, um eine Liste mit Projekten anzuzeigen.
- 9 Wählen Sie die gewünschten Scaneinstellungen aus.
- 10 Wenn Sie das gescannte Bild an ein Softwareprogramm senden, klicken Sie auf **Jetzt scannen**, um den Scanvorgang abzuschließen. Befolgen Sie bei der Verwendung des Abschnitts **Kreative Aufgaben** die Anweisungen auf dem Bildschirm.

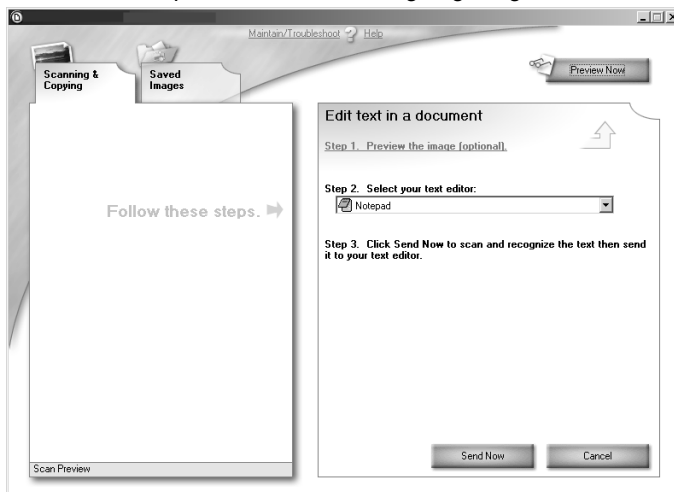
Eine Liste mit kreativen Aufgaben, die über die Registerkarte „Scannen und Kopieren“ des All-In-One verfügbar sind, erhalten Sie unter „Verwenden des Lexmark All-In-One Centers“ auf Seite 21.

## Scannen und Bearbeiten von Text (OCR)

- 1 Legen Sie das Textdokument mit der bedruckten Seite nach unten auf das Scannerglas. Weitere Hinweise finden Sie unter „Einlegen des Dokuments in den Scanner“ auf Seite 34.
- 2 Öffnen Sie Lexmark Imaging Studio. Weitere Hinweise finden Sie unter „Verwenden von Lexmark Imaging Studio“ auf Seite 19.
- 3 Klicken Sie auf die Schaltfläche **Text scannen & bearbeiten (OCR)**.



Daraufhin wird das All-In-One Center angezeigt. Die Registerkarte „Scannen und Kopieren“ wird vollständig angezeigt.



- 4 Klicken Sie oben rechts im All-In-One Center auf **Vorschau anzeigen**.  
Daraufhin wird ein Bild des gescannten Dokuments im Vorschaubereich angezeigt.
- 5 Klicken Sie auf das Feld mit der gestrichelten Linie und ziehen Sie dann, um einen bestimmten Bereich des Vorschaubilds zum Scannen auszuwählen.
- 6 Wählen Sie im Dropdown-Menü „Wählen Sie ein Textverarbeitungsprogramm aus“ ein Textverarbeitungs- oder Textbearbeitungsprogramm aus.
- 7 Klicken Sie auf **Jetzt senden**.

## Versenden von Fotos per E-Mail

- 1 Legen Sie Ihr Foto mit der bedruckten Seite nach unten auf das Scannerglas. Weitere Hinweise finden Sie unter „Einlegen des Dokuments in den Scanner“ auf Seite 34.
- 2 Öffnen Sie Lexmark Imaging Studio. Weitere Hinweise finden Sie unter „Verwenden von Lexmark Imaging Studio“ auf Seite 19.
- 3 Klicken Sie auf die Schaltfläche **Fotos bereitstellen**.



Das Dialogfeld „E-Mail“ wird angezeigt.



- 4 Treffen Sie im Dialogfeld „E-Mail“ eine Auswahl.  
Das All-In-One Center wird angezeigt.
- 5 Folgen Sie den Anweisungen auf dem Bildschirm, um das Objekt für das Versenden per E-Mail vorzubereiten.

**Hinweis:** Falls Sie noch kein E-Mail-Konto eingerichtet haben, werden Sie aufgefordert, dies zu tun.

- 6 Klicken Sie auf **Weiter**.
- 7 Verfassen Sie eine Anmerkung, die Sie mit dem angehängten Objekt versenden, und versenden Sie diese dann.

## **Verwenden der Funktion des automatischen Zuschnitts**

- 1 Öffnen Sie Lexmark Imaging Studio. Weitere Hinweise finden Sie unter „Verwenden von Lexmark Imaging Studio“ auf Seite 19.
- 2 Klicken Sie auf die Schaltfläche **Scannen**.



Daraufhin wird das All-In-One Center angezeigt.

- 3 Klicken Sie auf **Erweiterte Scaneinstellungen anzeigen**.
- 4 Wählen Sie **Geschnittenes Objekt automatisch zuschneiden**.
- 5 Schieben Sie den Balken nach links, um weniger abzuschneiden, oder nach rechts, um mehr abzuschneiden.
- 6 Klicken Sie auf **OK**.

### **So deaktivieren Sie den automatischen Zuschnitt:**

- 1 Öffnen Sie Lexmark Imaging Studio. Weitere Hinweise finden Sie unter „Verwenden von Lexmark Imaging Studio“ auf Seite 19.
- 2 Klicken Sie auf die Schaltfläche **Scannen**.



Daraufhin wird das All-In-One Center angezeigt.

- 3 Klicken Sie auf **Erweiterte Scaneinstellungen anzeigen**.
- 4 Klicken Sie auf **Scanbereich auswählen** und wählen Sie dann im Dropdown-Menü einen Scanbereich aus.
- 5 Klicken Sie auf **OK**.

# Kopieren

---

Weitere Informationen über die Funktionen der Bedienfeldtasten im Kopiermodus finden Sie unter „Verwenden des Bedienfelds“ auf Seite 13.

## ***Über das Bedienfeld***

- 1** Legen Sie das Dokument mit der bedruckten Seite nach unten auf das Scannerglas. Weitere Hinweise finden Sie unter „Einlegen des Dokuments in den Scanner“ auf Seite 34.
- 2** Drücken Sie die Taste **Modus**, bis die LED für den Modus „Kopieren“ leuchtet.
- 3** Wenn das Bild vor dem Kopieren angepasst werden soll, drücken Sie auf **Menü**.

Wenn Sie...

- das in den Drucker eingelegte leere Papierformat ändern möchten, lesen Sie unter „Leeres Papierformat ändern“ auf Seite 61 nach.
- die Kopierqualität ändern möchten, lesen Sie unter „Festlegen der Kopierqualität“ auf Seite 62 nach.
- die Helligkeit beim Kopieren anpassen möchten, lesen Sie unter „Einstellen der Helligkeit einer Kopie“ auf Seite 62 nach.
- das kopierte Bild mehrmals auf eine Seite drucken möchten, lesen Sie unter „Mehrmaliges Drucken eines Bilds auf eine Seite“ auf Seite 63 nach.

- 4** Drücken Sie auf **Start Schwarzweiß** bzw. **Start Farbe**.

## ***Leeres Papierformat ändern***

Das Standardpapierformat ist „Letter“ bzw. „A4“.

- 1** Drücken Sie die Taste **Modus**, bis die LED für den Modus „Kopieren“ leuchtet.
- 2** Drücken Sie die Taste **Menü**.

Das Kopiermenü wird geöffnet. Der Eintrag **Papiergröße** ist markiert.

- 3 Blättern Sie mithilfe der nach links und rechts weisenden Pfeiltasten zu dem für Ihr Foto bzw. Dokument geeigneten Papierformat.
- 4 Drücken Sie zur Übernahme der Änderungen auf **Auswählen**.

### ***Festlegen der Kopierqualität***

- 1 Legen Sie das Dokument mit der bedruckten Seite nach unten auf das Scannerglas. Weitere Hinweise finden Sie unter „Einlegen des Dokuments in den Scanner“ auf Seite 34.
- 2 Drücken Sie die Taste **Modus**, bis die LED für den Modus „Kopieren“ leuchtet.
- 3 Drücken Sie die Taste **Menü**.  
Das Kopiermenü wird geöffnet. Der Eintrag **Kopierqualität** ist markiert.
- 4 Wählen Sie mithilfe der nach links und rechts weisenden Pfeiltasten die entsprechende Kopierqualität für das Dokument aus.
  - **Automatisch**. Das All-In-One-Gerät legt die Druckqualität fest, die für die eingelegte Papiersorte geeignet ist.
  - **Entwurf**. Geeignet für eine Schnellkopie.
  - **Normal**. Für die meisten Dokumenttypen empfehlenswert.
  - **Foto**. Ideal für Fotos und Dokumente mit Grafiken.
- 5 Drücken Sie zum Speichern der Änderungen auf **Auswählen**.

### ***Einstellen der Helligkeit einer Kopie***

- 1 Legen Sie das Dokument mit der bedruckten Seite nach unten auf das Scannerglas. Weitere Hinweise finden Sie unter „Einlegen des Dokuments in den Scanner“ auf Seite 34.
- 2 Drücken Sie die Taste **Modus**, bis die LED für den Modus „Kopieren“ leuchtet.
- 3 Drücken Sie die Taste **Menü**.  
Daraufhin wird das Kopiermenü angezeigt.
- 4 Markieren Sie mithilfe des Abwärtspfeils den Eintrag **Dunkler/Heller** und drücken Sie dann auf **Auswählen**.
- 5 Passen Sie mithilfe der nach links und rechts weisenden Pfeiltasten die Helligkeit des Dokuments nach Bedarf an.
- 6 Drücken Sie zum Speichern der Änderungen auf **Auswählen**.

## ***Mehrmaliges Drucken eines Bilds auf eine Seite***

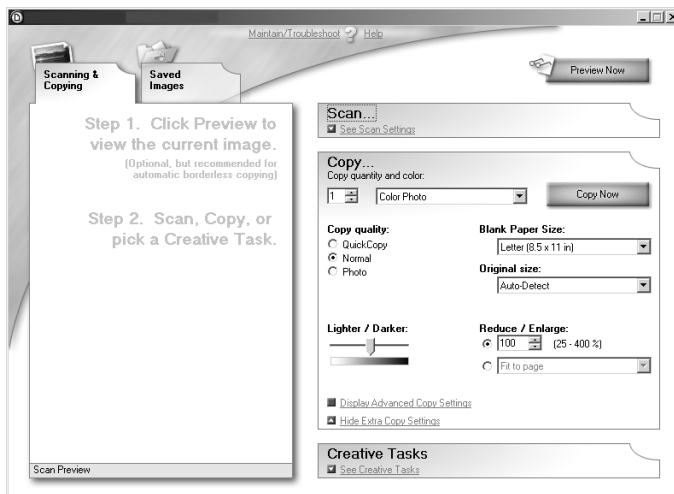
- 1** Legen Sie das Dokument mit der bedruckten Seite nach unten auf das Scannerglas. Weitere Hinweise finden Sie unter „Einlegen des Dokuments in den Scanner“ auf Seite 34.
- 2** Drücken Sie die Taste **Modus**, bis die LED für den Modus „Kopieren“ leuchtet.
- 3** Drücken Sie die Taste **Menü**.  
Daraufhin wird das Kopiermenü angezeigt.
- 4** Markieren Sie mithilfe des Abwärtspfeils den Eintrag **Bild wiederholen** und drücken Sie dann auf **Auswählen**.
- 5** Legen Sie mithilfe der nach links und rechts weisenden Pfeiltasten fest, wie oft das kopierte Bild auf einer Seite vorhanden sein soll.  
Zur Auswahl stehen 1x, 4x, 9x oder 16x.
- 6** Drücken Sie zum Speichern der Auswahl auf **Auswählen**.

## Über den Computer

- 1 Legen Sie das Dokument mit der bedruckten Seite nach unten auf das Scannerglas. Weitere Hinweise finden Sie unter „Einlegen des Dokuments in den Scanner“ auf Seite 34.
- 2 Öffnen Sie Lexmark Imaging Studio. Weitere Hinweise finden Sie unter „Verwenden von Lexmark Imaging Studio“ auf Seite 19.
- 3 Klicken Sie auf die Schaltfläche **Kopieren**.



Daraufhin wird das All-In-One Center angezeigt. Der Abschnitt „Scannen und Kopieren“ wird vollständig angezeigt.



- 4 Klicken Sie oben rechts im All-In-One Center auf **Vorschau anzeigen**.  
Daraufhin wird ein Bild des gescannten Objekts im Vorschaubereich angezeigt.
- 5 Klicken Sie auf das Feld mit der gestrichelten Linie und ziehen Sie dann, um einen bestimmten Bereich des Vorschaubilds zum Kopieren auszuwählen.
- 6 Wählen Sie die gewünschten Kopiereinstellungen aus.
- 7 Klicken Sie auf **Jetzt kopieren**.



# Faxen

---

In den nachfolgenden Abschnitten finden Sie grundlegende Informationen zum Faxen.

**Hinweis:** DSL- (Digital Subscriber Line), ISDN- (Integrated Services Digital Network) und Kabelmodems sind *keine* Faxmodems und werden *nicht* unterstützt.

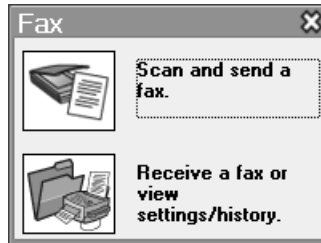
## **Senden einer Faxnachricht**

In den folgenden Schritten wird beschrieben, wie Sie eine Faxnachricht mithilfe des Computermodems senden.

- 1 Legen Sie das Dokument mit der bedruckten Seite nach unten auf das Scannerglas. Weitere Hinweise finden Sie unter „Einlegen des Dokuments in den Scanner“ auf Seite 34.
- 2 Öffnen Sie Lexmark Imaging Studio. Weitere Hinweise finden Sie unter „Verwenden von Lexmark Imaging Studio“ auf Seite 19.
- 3 Klicken Sie auf die Schaltfläche **Faxen**.

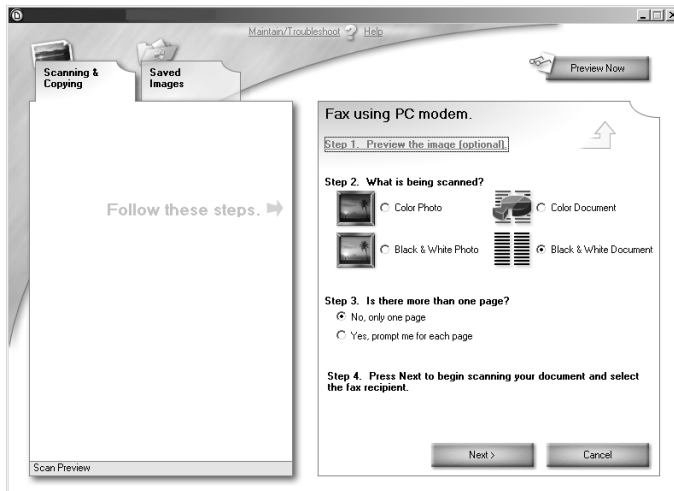


Daraufhin wird das Dialogfeld „Faxen“ angezeigt.



- 4 Klicken Sie auf **Scannen und Fax senden**.

Das All-In-One Center wird angezeigt.



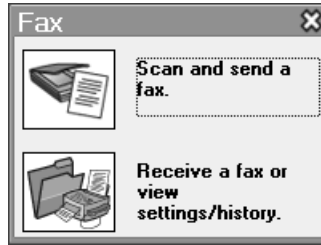
- 5 Klicken Sie oben rechts im All-In-One Center auf **Vorschau anzeigen**. Daraufhin wird ein Bild des gescannten Objekts im Vorschaubereich angezeigt.
- 6 Klicken Sie auf das Feld mit der gestrichelten Linie und ziehen Sie dann, um einen bestimmten Bereich des Vorschaubilds zum Faxen auszuwählen.
- 7 Wählen Sie die gewünschten Faxeneinstellungen aus.
- 8 Klicken Sie auf **Weiter**.
- 9 Befolgen Sie die Bildschirmanweisungen, um den Vorgang abzuschließen.

### **Empfangen einer Faxnachricht**

- 1 Legen Sie das Dokument mit der bedruckten Seite nach unten auf das Scannerglas. Weitere Hinweise finden Sie unter „Einlegen des Dokuments in den Scanner“ auf Seite 34.
- 2 Öffnen Sie Lexmark Imaging Studio. Weitere Hinweise finden Sie unter „Verwenden von Lexmark Imaging Studio“ auf Seite 19.
- 3 Klicken Sie auf die Schaltfläche **Faxen**.



Daraufhin wird das Dialogfeld „Faxen“ angezeigt.



- 4 Klicken Sie auf **Fax empfangen oder Einstellungen/Verlauf anzeigen**.

Daraufhin wird die Faxsoftware geöffnet.

**Hinweis:** Das Empfangen von Faxnachrichten ist nur bei geöffneter Faxsoftware möglich.

- 5 Nach Erhalt einer Faxnachricht können Sie im Statusfenster auf das Fax doppelklicken, um es anzuzeigen. Klicken Sie zum Drucken der Faxnachricht auf das Druckersymbol.

Wenn für Sie eingehende Faxnachrichten immer gedruckt werden sollen, aktivieren Sie das Kontrollkästchen **Eingehende Faxe drucken**.

# Drucken

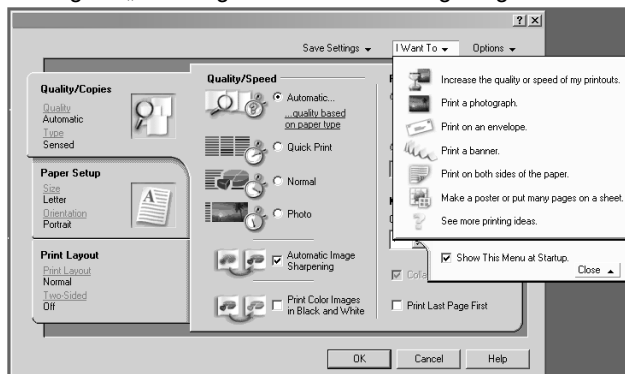
---

Im Menü „Ich möchte...“ (siehe „Menü Ich möchte“ auf Seite 26) finden Sie Druckassistenten, die Sie bei der Durchführung unterschiedlicher Aufgaben unterstützen, beispielsweise beim Drucken von Bannern, Fotos oder Postern.

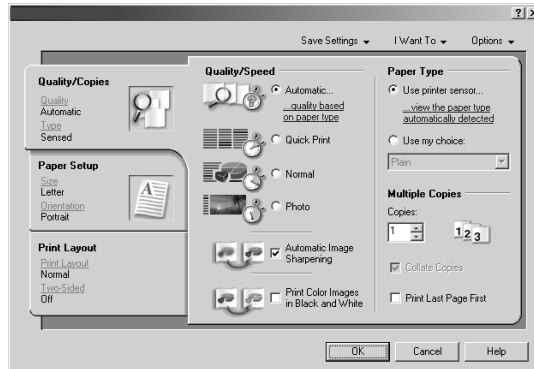
**Hinweis:** Aus Kostengründen wird empfohlen, für das Drucken von Textdokumenten in Schwarzweiß anstelle der Fototintenpatrone eine schwarze Tintenpatrone zu verwenden.

- 1 Legen Sie die jeweils geeignete Papiersorte ein. Weitere Hinweise finden Sie unter „Einlegen von Papier“ auf Seite 31.
- 2 Vergewissern Sie sich, dass Sie das leere Papierformat für Ihr Dokument verwenden. Weitere Hinweise finden Sie unter Schritt 8 auf Seite 69.
- 3 Stellen Sie sicher, dass das All-In-One Gerät eingeschaltet ist.
- 4 Klicken Sie auf **Datei** → **Drucken**, während ein Dokument geöffnet ist.
- 5 Klicken Sie im Dialogfeld „Druckeigenschaften“ auf die Schaltfläche **Eigenschaften**, **Einstellungen**, **Optionen** oder **Einrichtung** (abhängig vom Programm/Betriebssystem).

Das Dialogfeld „Druckeigenschaften“ wird angezeigt.

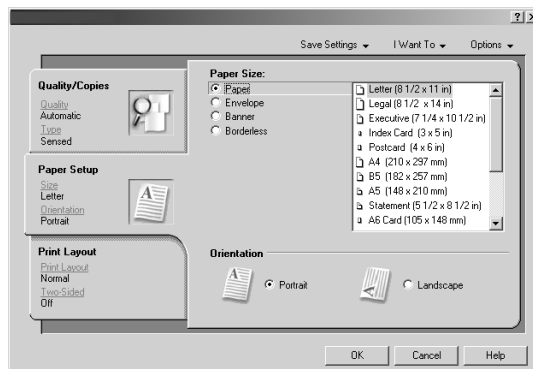


- 6 Wenn die Aufgabe, die Sie durchführen möchten, im Menü „Ich möchte“ enthalten ist, klicken Sie darauf und befolgen Sie die Anweisungen am Bildschirm. Anderenfalls wählen Sie unten im Menü die Option **Schließen** aus.
- 7 Wählen Sie auf der Registerkarte „Qualität/Kopien“ die Qualität, die Geschwindigkeit, die Papiersorte sowie die Anzahl der Kopien aus.

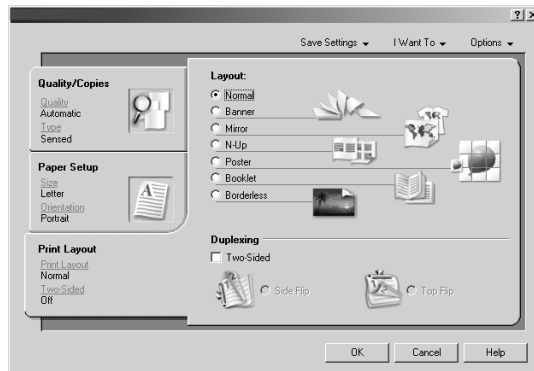


Um Details zu einer Einstellung anzuzeigen, klicken Sie mit der rechten Maustaste auf eine Einstellung am Bildschirm und wählen Sie dann **Direkthilfe**.

- 8 Wählen Sie auf der Registerkarte „Papierereinstellungen“ das Papierformat und die Ausrichtung aus.



- 9 Wählen Sie auf der Registerkarte „Drucklayout“ die Einstellungen für das Layout und für beidseitiges Bedrucken für das zu druckende Dokument aus.



Um Details zu einer Einstellung anzuzeigen, klicken Sie mit der rechten Maustaste auf eine Einstellung am Bildschirm und wählen Sie dann **Direkthilfe**.

- 10 Nachdem Sie in den Druckeigenschaften sämtliche Einstellungen angewendet haben, klicken Sie unten im Bildschirm auf **OK**, um zum Dialogfeld „Drucken“ zurückzukehren.
- 11 Klicken Sie auf **Drucken**.

# Wartung des All-In-One Geräts

---

## *Austauschen der Tintenpatronen*

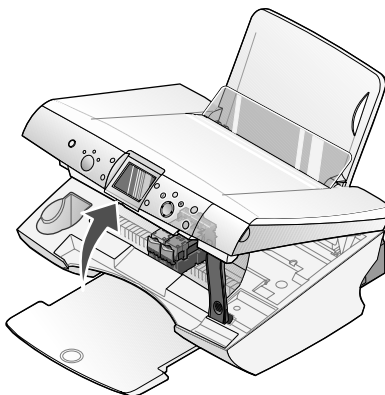
Der Lexmark 6200 Series arbeitet mit folgenden Tintenpatronen (durch Nummer identifiziert):

Linker Druckschlitten: Schwarze oder Fototintenpatrone	Rechter Druckschlitten: Farbtintenpatrone
<ul style="list-style-type: none"><li>• 31 (Foto)</li><li>• 32</li><li>• 34</li></ul>	<ul style="list-style-type: none"><li>• 33</li><li>• 35</li></ul>
<b>Hinweis:</b> Siehe „Bestellen von Zubehör“ auf Seite 81.	

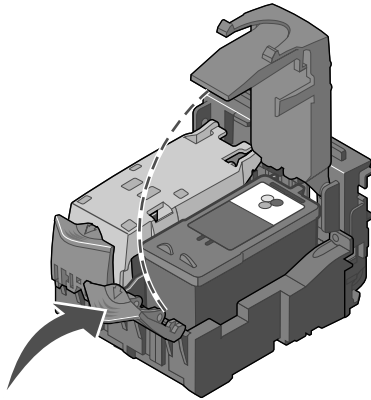
## *Entfernen einer benutzten Tintenpatrone*

**Hinweis:** Stellen Sie sicher, dass das All-In-One Gerät eingeschaltet ist.

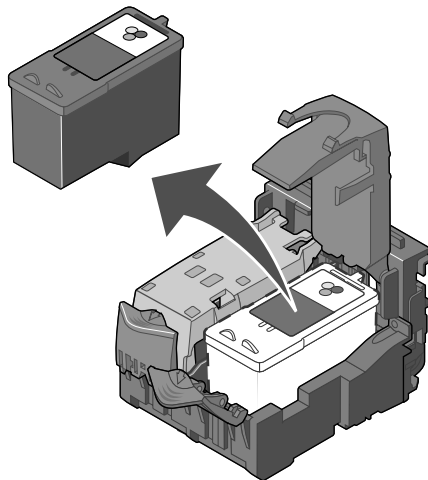
- 1 Heben Sie die Scannereinheit an.  
Der Druckschlitten wird in die Ladeposition gebracht.



- 2** Drücken Sie den Patronenhebel nach unten, um die Patronenabdeckung anzuheben.



- 3** Entfernen Sie die alte Patrone. Entsorgen Sie leere Tintenpatronen (siehe „Recycling von Lexmark Produkten“ auf Seite 81). Verwenden Sie den im Lieferumfang der Fotopatrone enthaltenen Aufbewahrungsbehälter, um die Patrone bis zur nächsten Verwendung zu lagern. Siehe „Verwenden des Aufbewahrungsbereichs für Tintenpatronen“ auf Seite 79.

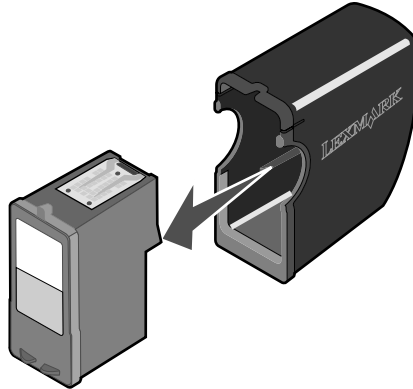


**Hinweis:** Wiederholen Sie zum Entfernen beider Tintenpatronen die Schritte 2 und 3 für die zweite Patrone.

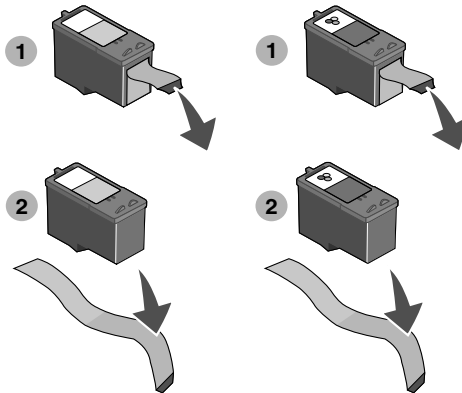


## Einsetzen der Tintenpatronen

**Hinweis:** Wenn Sie eine Fototintenpatrone einsetzen möchten, müssen Sie sie aus dem Aufbewahrungsbehälter nehmen. Lagern Sie den leeren Aufbewahrungsbehälter im Aufbewahrungsbereich des Druckers. Hilfe hierzu finden Sie unter „Verwenden des Aufbewahrungsbereichs für Tintenpatronen“ auf Seite 79.

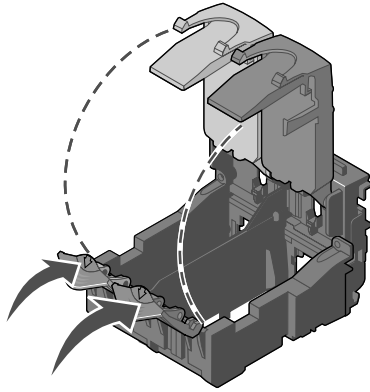


- 1 Entfernen Sie beim Einsetzen neuer Tintenpatronen den Aufkleber und das durchsichtige Kleband von der Rück- und Unterseite der Patronen.

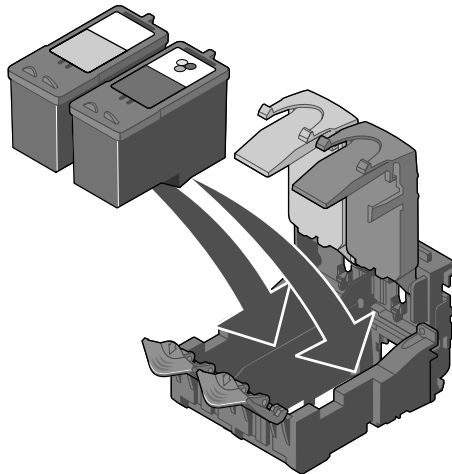


**Achtung:** Berühren Sie *keinesfalls* den Bereich mit den Kupferkontakten auf der Rückseite oder die Metalldüsen auf der Unterseite der Patronen.

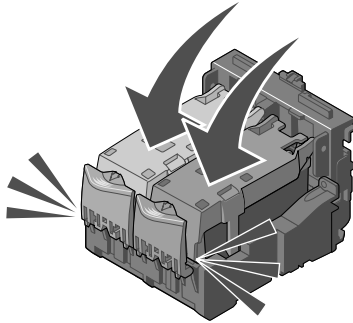
- 2** Sofern sie nicht bereits geöffnet ist, drücken Sie die Patronenhebel nach unten, um die Patronenabdeckung anzuheben.



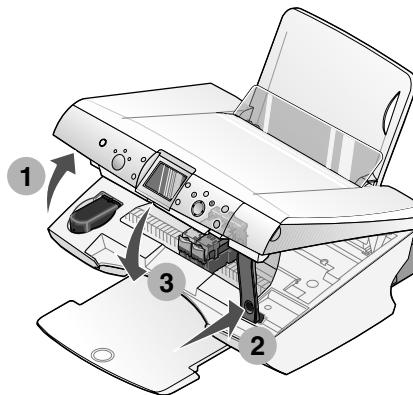
- 3** Setzen Sie die schwarze Tintenpatrone bzw. die Foto-Tintenpatrone in den linken Schlitten ein. Setzen Sie die Farbtintenpatrone in den rechten Schlitten ein.



4 Lassen Sie die Abdeckungen *einrasten*.



5 Schließen Sie die Scannerabdeckung.



**Hinweis:** Im Bedienfeld-Display werden Sie aufgefordert, eine Ausrichtungsseite zu drucken.

**Hinweis:** Die Scannereinheit muss geschlossen sein, um einen neuen Scan-, Druck-, Kopier- oder Faxeuftrag zu beginnen.

## ***Nachfüllen der Tintenpatronen***

Die Garantie für das Lexmark All-In-One Gerät erstreckt sich nicht auf Schäden oder Fehler, die durch eine nachgefüllte Patrone entstanden sind. Lexmark rät von der Verwendung nachgefüllter Patronen ab. Durch das Nachfüllen kann die Druckqualität negativ beeinflusst werden. Außerdem sind Schäden am All-In-One Gerät möglich. Die bestmöglichen Ergebnisse erhalten Sie mit Lexmark Zubehör. Siehe „Bestellen von Zubehör“ auf Seite 81.

## ***Ausrichten der Tintenpatronen***

Zur Verbesserung der Druckqualität sollten die Tintenpatronen nach dem Einsetzen ausgerichtet werden.

### **Über den Computer:**

- 1 Legen Sie Normalpapier ein. Weitere Hinweise finden Sie unter „Einlegen von Papier“ auf Seite 31.
- 2 Öffnen Sie den Lexmark Ratgeber. Weitere Hinweise finden Sie unter „Verwenden des Lexmark Ratgebers“ auf Seite 24.
- 3 Klicken Sie auf der Registerkarte „Wartung“ auf **Unschärfe Ränder durch Ausrichten beheben**.
- 4 Klicken Sie auf **Drucken**.

### **Über das Bedienfeld:**

- 1 Legen Sie Normalpapier ein. Weitere Hinweise finden Sie unter „Einlegen von Papier“ auf Seite 31.
- 2 Drücken Sie die Taste **Menü**.  
Daraufhin wird das Menü angezeigt.
- 3 Drücken Sie den Abwärtspfeil, bis **Patronen ausrichten** markiert ist.
- 4 Drücken Sie die Taste **Auswählen**.

**Hinweis:** Sie können die Seite nach dem Druckvorgang entsorgen.

## ***Reinigen der Tintenpatronendüsen***

In folgenden Fällen sollten Sie die Düsen reinigen:

- Zeichen werden nicht vollständig gedruckt.
- Grafiken oder gedruckte Texte enthalten weiße Linien.
- Der Ausdruck ist verschmiert oder zu dunkel.
- Vertikale, gerade Linien sind nicht glatt.
- Die Farben des Ausdrucks sind blass oder weichen von den Farben auf dem Bildschirm ab.

### **Über den Computer:**

- 1** Legen Sie Normalpapier ein. Weitere Hinweise finden Sie unter „Einlegen von Papier“ auf Seite 31.
- 2** Öffnen Sie den Lexmark Ratgeber. Weitere Hinweise finden Sie unter „Verwenden des Lexmark Ratgebers“ auf Seite 24.
- 3** Klicken Sie auf der Registerkarte „Wartung“ auf **Reinigung zur Behebung von Querstreifen**.
- 4** Klicken Sie auf **Drucken**.

Nun wird eine Seite gedruckt, wobei die Tinte mit hohem Druck durch die Düsen gepresst wird, um die verstopften Düsen zu reinigen.

- 5** Drucken Sie das Dokument erneut, um zu überprüfen, ob sich die Druckqualität verbessert hat.

Hat sich die Druckqualität nicht verbessert, führen Sie die Düsenreinigung noch bis zu zwei Mal durch.

### **Über das Bedienfeld:**

- 1** Legen Sie Normalpapier ein. Weitere Hinweise finden Sie unter „Einlegen von Papier“ auf Seite 31.
- 2** Drücken Sie die Taste **Menü**.  
Daraufhin wird das Menü angezeigt.
- 3** Drücken Sie den Abwärtspfeil, bis **Patronen reinigen** markiert ist.

**4** Drücken Sie die Taste **Auswählen**.

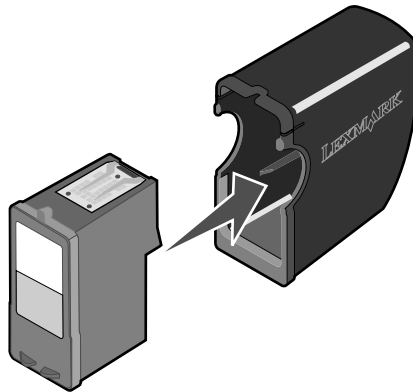
Nun wird eine Seite gedruckt, wobei die Tinte mit hohem Druck durch die Düsen gepresst wird, um die verstopften Düsen zu reinigen.

**5** Drucken Sie das Dokument erneut, um zu überprüfen, ob sich die Druckqualität verbessert hat.

Hat sich die Druckqualität nicht verbessert, führen Sie die Düsenreinigung noch bis zu zwei Mal durch.

## ***Aufbewahren der Tintenpatronen***

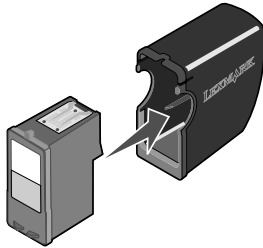
- Lassen Sie neue Patronen bis zum Gebrauch in ihrer Verpackung.
- Bewahren Sie die Fotopatrone bzw. die schwarze Tintenpatrone im Aufbewahrungsbehälter auf, wenn Sie sie nicht verwenden. Im Lieferumfang neuer Fotopatronen ist ein Aufbewahrungsbehälter enthalten.



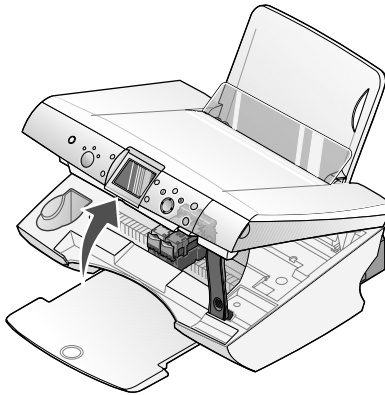
- Nehmen Sie eine Tintenpatrone nur dann aus dem All-In-One Gerät, wenn sie ersetzt, gereinigt oder in einem luftdichten Behälter, beispielsweise dem zu den Patronen gehörenden Aufbewahrungsbehälter, aufbewahrt werden soll. Die Tintenpatronen drucken nicht richtig, wenn sie längere Zeit offen gelagert werden, da die Tinte austrocknet.

## ***Verwenden des Aufbewahrungsbereichs für Tintenpatronen***

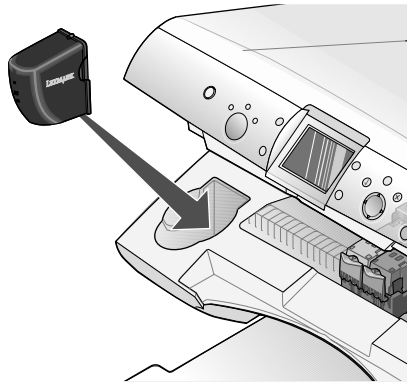
- 1** Setzen Sie die Patrone in den Aufbewahrungsbehälter ein.



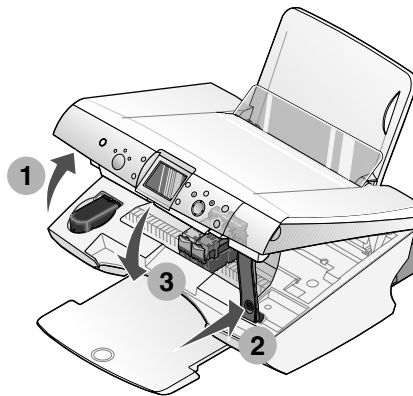
- 2** Heben Sie die Scannereinheit an.



- 3** Setzen Sie den Aufbewahrungsbehälter in den Aufbewahrungsbereich des Druckers ein.



- 4** Schließen Sie die Scannerabdeckung.





## ***Bestellen von Zubehör***

Wenn Sie Zubehör bestellen möchten oder einen Händler in Ihrer Nähe suchen, besuchen Sie die Lexmark Website unter **[www.lexmark.com](http://www.lexmark.com)**.

<b>Element</b>	<b>Teilenummer</b>
Fotopatrone	<ul style="list-style-type: none"><li>• 31</li></ul>
Schwarze Patrone	<ul style="list-style-type: none"><li>• 32</li><li>• 34</li></ul>
Farbpatrone	<ul style="list-style-type: none"><li>• 33</li><li>• 35</li></ul>
USB-Kabel	12A2405

## ***Recycling von Lexmark Produkten***

So senden Sie Ihre Lexmark Produkte zum Recycling an Lexmark:

- 1** Besuchen Sie unsere Website:  
**[www.lexmark.com/recycle](http://www.lexmark.com/recycle)**
- 2** Befolgen Sie die Bildschirmanweisungen.

# Netzwerkinstallation des All-In-One Geräts

---

## Übersicht

Ein Netzwerk ist eine Gruppe von Computern oder Computersystemen, die zum Zweck der gemeinsamen Nutzung von Ressourcen, wie Drucker, Dateien oder Internetverbindung miteinander verbunden werden.

Bei Ihrem All-In-One Gerät handelt es sich um ein netzwerkfähiges Gerät, das auf folgende drei Weisen vernetzt werden kann:

- Unter Verwendung eines Lexmark Druckservers, wie dem Lexmark N4000e.
- Unter Verwendung der Peer-to-Peer-Methode.
- Unter Verwendung der Point-and-Print-Methode.

**Hinweis:** Mit dem All-In-One Gerät können Sie nicht innerhalb eines Netzwerks scannen.

Lexmark Druckserver	Peer-to-Peer	Point-and-Print
Anforderungen: Sie müssen einen Lexmark Druckserver, wie den Lexmark N4000e, erwerben. Weitere Informationen über den Erwerb eines Lexmark Druckservers erhalten Sie auf unserer Website: <a href="http://www.lexmark.com">www.lexmark.com</a> . <b>Hinweis:</b> Lexmark Druckserver sind nur für bestimmte Länder/Regionen erhältlich.	Anforderungen: <ul style="list-style-type: none"><li>• Sie müssen die Treibersoftware auf allen Computern installieren, die das All-In-One Gerät verwenden.</li><li>• Der Hostcomputer muss eingeschaltet sein, wenn der Client drucken möchte.</li></ul>	Anforderungen: Der Hostcomputer muss eingeschaltet sein, wenn der Client drucken möchte.
Siehe „Vernetzung über einen Lexmark Druckserver“ auf Seite 83.	Siehe „Vernetzung über die Peer-to-Peer-Methode“ auf Seite 85.	Siehe „Vernetzung über die Point-and-Print-Methode“ auf Seite 86.

## ***Vernetzung über einen Lexmark Druckserver***

### ***Zwischen All-In-One Gerät und Computer besteht keine Verbindung***

Wenn Sie Ihr All-In-One Gerät an einen Lexmark Druckserver anschließen und das All-In-One Gerät zuvor *nicht* mit Ihrem Computer verbunden war, gehen Sie wie folgt vor:

- 1** Befolgen Sie die Konfigurationsanweisungen, die im Lieferumfang Ihres Lexmark Produkts enthalten sind.  
Legen Sie die CD mit der All-In-One Software noch nicht ein.
- 2** Schließen Sie das USB-Kabel an das All-In-One Gerät und den Lexmark Druckserver an.
- 3** Schließen Sie das Netzkabel sowohl an das All-In-One Gerät als auch an den Lexmark Druckserver an.
- 4** Vergewissern Sie sich, dass das All-In-One Gerät und der Lexmark Druckserver eingeschaltet sind.
- 5** Schließen Sie den Druckserver unter Verwendung eines Ethernet-Kabels im Netzwerk an.
- 6** Legen Sie die All-In-One CD ein und befolgen Sie die Bildschirmanweisungen.

## **All-In-One Gerät wurde zuvor mit dem Computer verbunden**

Gehen Sie beim Anschließen eines Lexmark Druckerservers an das bereits mit Ihrem Computer verbundene All-In-One Gerät wie folgt vor:

<b>Windows 98/Me</b>	<b>Windows XP/2000</b>
<ol style="list-style-type: none"><li>1 Ziehen Sie das USB-Kabel von Ihrem Computer ab, über das dieser mit dem All-In-One Gerät verbunden ist.</li><li>2 Schließen Sie das USB-Kabel, das Sie vom Computer abgezogen haben, an den Lexmark Druckserver an.</li><li>3 Klicken Sie auf <b>Start → Einstellungen → Drucker</b>.</li><li>4 Klicken Sie mit der rechten Maustaste auf das Symbol für das All-In-One Gerät <b>Lexmark 6200 Series</b> und dann auf <b>Eigenschaften</b>.</li><li>5 Klicken Sie auf die Registerkarte <b>Details</b>. Der Anschlussname für Ihr All-In-One Gerät lautet „6200_Series_123456“, wobei „123456“ durch die letzten sechs Zeichen Ihrer MAC-Adresse ersetzt wird. Die MAC-Adresse befindet sich an der Unterseite Ihres Druckerservers.<ul style="list-style-type: none"><li>• Falls der Anschluss vorhanden ist, wählen Sie <b>6200_Series_</b>(die letzten sechs Zeichen Ihrer MAC-Adresse). Klicken Sie auf <b>OK</b>. Damit ist der Vorgang abgeschlossen.</li><li>• Falls Ihr Anschluss nicht in der Liste enthalten ist, fahren Sie wie folgt fort:<ul style="list-style-type: none"><li>• Klicken Sie auf der Registerkarte „Details“ auf <b>Anschlüsse</b> und dann auf <b>Hinzufügen</b>.</li><li>• Wählen Sie <b>6200 Series Druckeranschluss</b> aus der Liste aus und klicken Sie dann auf <b>OK</b>.</li><li>• Befolgen Sie die Bildschirmanweisungen, um die Installation abzuschließen.</li></ul></li></ul></li></ol>	<ol style="list-style-type: none"><li>1 Ziehen Sie das USB-Kabel von Ihrem Computer ab, über das dieser mit dem All-In-One Gerät verbunden ist.</li><li>2 Schließen Sie das USB-Kabel, das Sie vom Computer abgezogen haben, an den Lexmark Druckserver an.</li><li>3 Klicken Sie auf <b>Start → Einstellungen → Drucker</b> (oder <b>Drucker und Faxgeräte</b>).</li><li>4 Klicken Sie mit der rechten Maustaste auf das Symbol für das All-In-One Gerät <b>Lexmark 6200 Series</b> und dann auf <b>Eigenschaften</b>.</li><li>5 Klicken Sie auf die Registerkarte <b>Anschlüsse</b>. Der Anschlussname für Ihr All-In-One Gerät lautet „6200_Series_123456“, wobei „123456“ durch die letzten sechs Zeichen Ihrer MAC-Adresse ersetzt wird. Die MAC-Adresse befindet sich an der Unterseite Ihres Druckerservers.<ul style="list-style-type: none"><li>• Falls der Anschluss vorhanden ist, wählen Sie <b>6200_Series_</b>(die letzten sechs Zeichen Ihrer MAC-Adresse). Klicken Sie auf <b>OK</b>. Damit ist der Vorgang abgeschlossen.</li><li>• Falls Ihr Anschluss nicht in der Liste enthalten ist, fahren Sie wie folgt fort:<ul style="list-style-type: none"><li>• Wählen Sie <b>Lokaler Anschluss</b> und klicken Sie dann auf <b>Neuer Anschluss</b>.</li><li>• Wählen Sie <b>6200 Series Druckeranschluss</b> aus der Liste aus und klicken Sie dann auf <b>OK</b>.</li><li>• Befolgen Sie die Bildschirmanweisungen auf Ihrem Computer, um die Installation abzuschließen.</li></ul></li></ul></li></ol>

## ***Vernetzung über die Peer-to-Peer-Methode***

Bei dieser Methode wird der Druckertreiber vollständig auf jedem Clientcomputer installiert. Die Netzwerkclients steuern die Treiberänderungen. Der Clientcomputer ist für die Verarbeitung der Druckaufträge verantwortlich.

- 1** Befolgen Sie die Anweisungen des Lexmark 6200 Series *Konfigurationsblatts*, um die Hardware und Software auf dem Hostcomputer zu installieren.
- 2** Vergewissern Sie sich, dass der Hostcomputer freigegeben ist. Siehe „Freigeben des All-In-One Geräts“ auf Seite 86.
- 3** Legen Sie die CD mit der All-In-One Software in den Clientcomputer ein.
- 4** Befolgen Sie die Bildschirmanweisungen auf dem Clientcomputer.
- 5** Wählen Sie **USB-Kabel**, wenn Sie gefragt werden, wie das All-In-One Gerät an den Computer angeschlossen ist.
- 6** Wählen Sie **Peer-to-Peer**, wenn Sie gefragt werden, wie das All-In-One Gerät an das Netzwerk angeschlossen ist.
- 7** Wiederholen Sie die Schritte 3 bis 6 für jeden Clientcomputer.

## ***Vernetzung über die Point-and-Print-Methode***

Mit dieser Methode wird der Druckertreiber teilweise auf jedem Clientcomputer installiert, der mit dem Hostcomputer im Netzwerk verbunden ist. Der Hostcomputer steuert die Treiberänderungen und die Verarbeitung der Druckaufträge.

- 1 Befolgen Sie die Anweisungen des Lexmark 6200 Series *Konfigurationsblatts*, um die Hardware und Software auf dem Hostcomputer zu installieren.
- 2 Vergewissern Sie sich, dass der Hostcomputer freigegeben ist. Siehe „Freigeben des All-In-One Geräts“ auf Seite 86.
- 3 Doppelklicken Sie auf dem Clientcomputer auf **Netzwerkumgebung** oder **Eigenes Netzwerk** (je nach Betriebssystem).
- 4 Suchen Sie den Hostnamen des Servers und den freigegebenen Namen, den Sie dem All-In-One Gerät zugewiesen haben.
- 5 Klicken Sie mit der rechten Maustaste auf das Symbol für das All-In-One Gerät und wählen Sie dann **Öffnen**, **Installieren** bzw. **Verbinden** (je nach Betriebssystem).

### ***Freigeben des All-In-One Geräts***

- 1 Klicken Sie auf **Start** → **Einstellungen** → **Systemsteuerung**.
- 2 Wählen Sie **Netzwerk- und DFÜ-Verbindungen**.
- 3 Wählen Sie die gewünschte Netzwerkverbindung.
- 4 Klicken Sie auf **Eigenschaften**.
- 5 Vergewissern Sie sich, dass neben **Datei- und Druckerfreigabe für Microsoft-Netzwerke** ein Häkchen angezeigt wird. Falls kein Häkchen angezeigt wird, klicken Sie auf das Kästchen neben **Datei- und Druckerfreigabe für Microsoft-Netzwerke**.
- 6 Klicken Sie auf **OK**.

## ***Freigeben des All-In-One vom Hostcomputer***

- 1** Klicken Sie auf **Start** → **Einstellungen** → **Drucker** (oder **Drucker und Faxgeräte**).
- 2** Klicken Sie mit der rechten Maustaste auf das Symbol für das All-In-One Gerät **Lexmark 6200 Series**.
- 3** Klicken Sie auf **Freigabe**.
- 4** Klicken Sie auf **Freigegeben als** und geben Sie einen aussagekräftigen Namen für das All-In-One Gerät ein.
- 5** Klicken Sie auf **OK**.

# Fehlersuche

---

Falls mit Ihrem All-In-One ein Problem auftritt, können Sie anhand dieses Abschnitts eine Lösung finden. Wählen Sie aus der folgenden Liste die Kategorie aus, die am besten zu Ihrer Situation passt. Beantworten Sie die Fragen in der Kategorie, um die Lösung für Ihr spezielles Problem zu finden.

- „Fehlersuche bei der Einrichtung“ auf Seite 89
- „Fehlersuche beim Drucken“ auf Seite 93
- „Fehlersuche beim Scannen und Kopieren“ auf Seite 99
- „Fehlersuche beim Faxen“ auf Seite 103
- „Fehlersuche bei Papierstaus und Papierzuführungsfehlern“ auf Seite 105
- „Fehlersuche bei Speicherkarten und PictBridge“ auf Seite 107
- „Fehlersuche bei Fehlermeldungen“ auf Seite 109



## Fehlersuche bei der Einrichtung

Symptom	Diagnose	Lösung
Falsche Sprache im Display	Haben Sie während der ursprünglichen Einrichtung des Druckers die falsche Sprache ausgewählt?	<ol style="list-style-type: none"> <li>1 Drücken Sie die Taste <b>Menü</b>.</li> <li>2 Drücken Sie den Abwärtspfeil, bis Sie das letzte Element erreicht haben.</li> <li>3 Drücken Sie zweimal den Aufwärtspfeil.</li> <li>4 Blättern Sie mithilfe des Rechtspfeils und des Linkspfeils zur gewünschten Sprache.</li> <li>5 Drücken Sie die Taste <b>Auswählen</b>.</li> </ol>
Die Netz-LED leuchtet nicht	Ist das Netzkabel ordnungsgemäß an das All-In-One angeschlossen?	Ziehen Sie das Netzkabel aus der Wandsteckdose und dem All-In-One ab. Schließen Sie das Netzkabel erneut an, indem Sie es ganz in den All-In-One Anschluss stecken.
	Ist der All-In-One an eine funktionstüchtige elektrische Steckdose angeschlossen?	Schließen Sie den All-In-One an eine elektrische Steckdose an, die auch von anderen elektrischen Geräten verwendet wurde.

Symptom	Diagnose	Lösung
Software kann nicht installiert werden	Wird die Software beim Einlegen der CD automatisch gestartet?	<p>Falls nichts geschieht, gehen Sie wie folgt vor:</p> <ol style="list-style-type: none"> <li>1 Doppelklicken Sie auf dem Desktop auf das Symbol <b>Arbeitsplatz</b>. Klicken Sie unter Windows XP auf <b>Start</b>, um das Arbeitsplatzsymbol zu verwenden.</li> <li>2 Doppelklicken Sie auf das Symbol für das <b>CD-ROM-Laufwerk</b>.</li> <li>3 Doppelklicken Sie gegebenenfalls auf <b>setup.exe</b> und befolgen Sie die Bildschirmanweisungen zur Installation der Software.</li> </ol>
	Ist Ihr Betriebssystem mit dem All-In-One kompatibel?	<p>Der All-In-One unterstützt nur die folgenden Betriebssysteme:</p> <ul style="list-style-type: none"> <li>• Windows 98</li> <li>• Windows Me</li> <li>• Windows 2000</li> <li>• Windows XP</li> <li>• Mac OS X v10.1.5</li> <li>• Mac OS X v10.2.3–2.8</li> <li>• Mac OS X v10.3.0–3.4</li> </ul>
	Verwenden Sie die richtige CD für die Installation der Software?	<p>Es gibt zwei Installations-CDs für diesen Drucker:</p> <ul style="list-style-type: none"> <li>• CD 1 dient zur Installation unter einem Windows-Betriebssystem.</li> <li>• CD 2 dient zur Installation unter einem Macintosh-Betriebssystem.</li> </ul>

Symptom	Diagnose	Lösung
Software kann nicht installiert werden	Ist auf Ihrem Drucker Anti-Virus-Software installiert?	<p>Deaktivieren Sie sämtliche Virenschutz-Software und installieren Sie anschließend die Software erneut. Führen Sie folgende Schritte durch:</p> <ol style="list-style-type: none"> <li>1 Schließen Sie alle geöffneten Programme.</li> <li>2 Deaktivieren Sie vorübergehend Ihre Anti-Virus-Software. Informationen hierzu finden Sie in der Dokumentation zu Ihrer Software oder über den Software-Hersteller.</li> <li>3 Klicken Sie auf <b>Abbrechen</b> in <i>allen</i> Fenstern mit dem Titel <b>Neue Hardware gefunden</b>.</li> </ol> <p><b>Hinweis:</b> Nachdem die Installation vollständig durchgeführt wurde, müssen Sie die Anti-Virus-Software wieder installieren.</p>
Ausrichtungs- bzw. Testseite wird nicht gedruckt	Ist der All-In-One eingeschaltet?	Drücken Sie die Taste <b>Ein/Aus</b> . Falls die Netz-LED nicht leuchtet, finden Sie unter dem Symptom „Die Netz-LED leuchtet nicht“ am Anfang dieser Tabelle weitere Informationen.
	Wird eine Fehlermeldung angezeigt?	Siehe „Fehlersuche bei Fehlermeldungen“ auf Seite 109.
	Haben Sie den Aufkleber und das durchsichtige Klebeband von der Unterseite der einzelnen Tintenpatronen entfernt? Sind die Tintenpatronen richtig installiert?	Entfernen Sie die Tintenpatronen, überprüfen Sie, ob der Aufkleber und das durchsichtige Klebeband entfernt wurden, und setzen Sie die Tintenpatrone erneut ein. Weitere Hinweise finden Sie unter „Austauschen der Tintenpatronen“ auf Seite 71.
	Ist das Papier richtig eingelegt?	Siehe „Einlegen von Papier“ auf Seite 31.

## ***Entfernen und erneutes Installieren der Software***

Falls die Druckersoftware nicht einwandfrei funktioniert oder bei der Verwendung des Druckers ein Kommunikationsfehler gemeldet wird, müssen Sie die Druckersoftware möglicherweise deinstallieren und anschließend neu installieren.

**Hinweis:** Fahren Sie das System vor der erneuten Installation herunter und starten Sie den Computer neu.

- 1** Klicken Sie auf dem Desktop auf **Start → Programme → Lexmark 6200 Series → Deinstallieren**.
- 2** Deinstallieren Sie die Druckersoftware gemäß den Anweisungen am Bildschirm.
- 3** Starten Sie den Computer neu.
- 4** Klicken Sie auf **Abbrechen** in allen Fenstern mit dem Titel **Neue Hardware gefunden**.
- 5** Legen Sie die Software-CD ein.

Wenn der Software-Installationsbildschirm nicht angezeigt wird:

- a** Doppelklicken Sie auf dem Desktop auf **Arbeitsplatz**.  
Klicken Sie unter Windows XP auf **Start**, um auf das Symbol **Arbeitsplatz** zuzugreifen.
- b** Doppelklicken Sie auf das Symbol für das **CD-ROM-Laufwerk**. Doppelklicken Sie gegebenenfalls auf **setup.exe**.
- c** Klicken Sie bei angezeigtem Software-Installationsbildschirm auf **Installieren** oder **Jetzt installieren**.
- d** Befolgen Sie die Bildschirmanweisungen, um die Installation abzuschließen.

## Fehlersuche beim Drucken

Symptom	Diagnose	Lösung
<p>Schlechte Text- und Grafikqualität</p> <p>Einschließlich:</p> <ul style="list-style-type: none"> <li>• Leere Seite</li> <li>• Zu dunkel</li> <li>• Verwaschener Druck</li> <li>• Falsche Farben</li> <li>• Helle und dunkle Streifen im Ausdruck</li> <li>• Fehlende Zeichen</li> <li>• Schiefe Linien</li> <li>• Verschmiert</li> <li>• Querstreifen</li> <li>• Unerwartete Zeichen</li> <li>• Weiße Linien im Druckbild</li> </ul>	Verwenden Sie die Scan- oder Kopierfunktionen?	Siehe „Fehlersuche beim Scannen und Kopieren“ auf Seite 99.
	Verwenden Sie die richtige Farbeinstellung?	Verwenden Sie eine andere Farbeinstellung in Ihrem Programm.
	War die Tinte auf dem Druckmedium vollständig trocken, bevor Sie es aus dem Ausgabefach genommen haben?	Lassen Sie die Tinte vor dem Herausnehmen vollständig trocknen.
	Ist das Papier verknittert?	Verwenden Sie ein neues Blatt Papier, das gerade und nicht verknittert ist.
	Sind die All-In-One Einstellungen an die richtige Papiersorte und das richtige Papierformat angepasst?	Wählen Sie die richtige Papiersorte und das richtige Papierformat in den Druckereinstellungen, unter „Eigenschaften“, in der All-In-One Software oder über das Bedienfeld.
	Sind die All-In-One Einstellungen an die richtige Qualität für die Papiersorte angepasst?	Wählen Sie die bestmögliche Qualität für die Papiersorte in den Einstellungen, unter „Eigenschaften“ bzw. in der All-In-One Software.
	Sind die Tintenpatronen richtig ausgerichtet?	Siehe „Ausrichten der Tintenpatronen“ auf Seite 76.
	Wurden die Tintenpatronen ordnungsgemäß gewartet?	Siehe „Verbessern der Druckqualität“ auf Seite 96.
	Hat das All-In-One nur noch sehr wenig Tinte?	Tauschen Sie die Tintenpatrone durch eine neue aus. Weitere Hinweise finden Sie unter „Austauschen der Tintenpatronen“ auf Seite 71.

Symptom	Diagnose	Lösung
Schlechte Qualität an den Papierrändern	Drucken Sie über die Mindestdruckränder des All-In-One hinaus?	Mindestdruckränder Linker und rechter Rand: <ul style="list-style-type: none"> <li>• Je 6,35 mm für alle Papierformate außer A4</li> <li>• Je 3,37 mm bei A4-Papier</li> </ul> Oberer Rand: <ul style="list-style-type: none"> <li>• 1,7 mm</li> </ul> Unterer Rand: <ul style="list-style-type: none"> <li>• 16,51 mm</li> </ul>
Drucker druckt bzw. reagiert nicht	Wird eine Fehlermeldung angezeigt?	Siehe „Fehlersuche bei Fehlermeldungen“ auf Seite 109.
	Ist der All-In-One auf Ihrem Computer ordnungsgemäß installiert?	Falls Sie sich nicht sicher sind, müssen Sie die All-In-One Software deinstallieren und erneut installieren. Weitere Hinweise finden Sie unter „Entfernen und erneutes Installieren der Software“ auf Seite 92.
	Wurde das Dokument angehalten?	Siehe „So überprüfen Sie den Status des All-In-One Geräts“ auf Seite 95.
	Ist der All-In-One als Standarddrucker eingerichtet?	Siehe „So überprüfen Sie den Status des All-In-One Geräts“ auf Seite 95.

Symptom	Diagnose	Lösung
Langsame Druckgeschwindigkeit	Werden die anderen Programme auf Ihrem Computer ausgeführt?	Schließen Sie alle nicht benötigten Programme.
	Verwenden Sie die Auflösung für eine höchstmögliche Druckqualität?	Reduzieren Sie die Auflösung der Druckqualität. Mit „Schnelldruck“ und „Normal“ können Sie schneller drucken als mit „Foto“.  Fotos oder Dokumente mit Grafikanteilen benötigen für den Ausdruck mehr Zeit als normaler Text.
	Erfüllt Ihr Computer die Mindestspeicheranforderungen für den All-In-One?	Erwägen Sie den Kauf von zusätzlichem RAM-Speicher (Random Access Memory) für Ihren Computer.

### ***So überprüfen Sie den Status des All-In-One Geräts***

Prüfen Sie den All-In-One Status, um sicherzustellen, dass Ihr Dokument nicht angehalten wird und dass der All-In-One als Standarddrucker festgelegt ist. So überprüfen Sie den Status:

- 1** Klicken Sie auf **Start** → **Systemsteuerung** → **Drucker und andere Hardware** → **Drucker und Faxgeräte** (Windows XP).

Klicken Sie auf **Start** → **Einstellungen** → **Drucker und Faxgeräte** oder **Drucker** (Windows 98, ME, 2000).

- 2** Doppelklicken Sie auf das Symbol **6200 Series**.
- 3** Klicken Sie auf **Drucker** und stellen Sie sicher, dass „Drucker anhalten“ nicht aktiviert ist. Vergewissern Sie sich auch, dass „Als Standard definieren“ aktiviert ist.

# ***Verbessern der Druckqualität***

## ***Einfache Lösungen***

Wenn Sie mit der Druckqualität des Ausdrucks nicht zufrieden sind, gehen Sie folgendermaßen vor:

- Verwenden Sie das richtige Papierformat für diesen Druck. Weitere Hinweise finden Sie unter „Einlegen von Papier“ auf Seite 31.
- Wählen Sie eine höhere Druckqualität aus. Weitere Hinweise finden Sie unter „Drucken“ auf Seite 68.

## ***Erweiterte Lösungsmöglichkeiten***

Wenn der Ausdruck trotzdem nicht die erwartete Druckqualität aufweist, gehen Sie folgendermaßen vor:

- 1** Richten Sie die Tintenpatronen aus. Siehe Seite 76.  
Wenn die Druckqualität nicht besser geworden ist, fahren Sie mit Schritt 2 fort.
- 2** Reinigen Sie die Düsen. Siehe Seite 77.  
Wenn sich die Druckqualität nicht verbessert hat, wiederholen Sie Schritt 2 bis zu zwei Mal und fahren Sie dann mit Schritt 3 fort.
- 3** Setzen Sie die Tintenpatronen wieder ein. Siehe Seite 97.  
Wenn die Druckqualität nicht besser geworden ist, fahren Sie mit Schritt 4 fort.
- 4** Reinigen Sie die Düsen und Kontakte der Patronen durch Abwischen. Siehe Seite 97.  
Hat sich die Druckqualität nicht verbessert, wiederholen Sie Schritt 4 zweimal oder öfter.
- 5** Wenn die Druckqualität trotzdem nicht zufrieden stellend ist, tauschen Sie die Tintenpatronen aus. Siehe „Bestellen von Zubehör“ auf Seite 81.



## ***Wiedereinsetzen der Tintenpatronen***

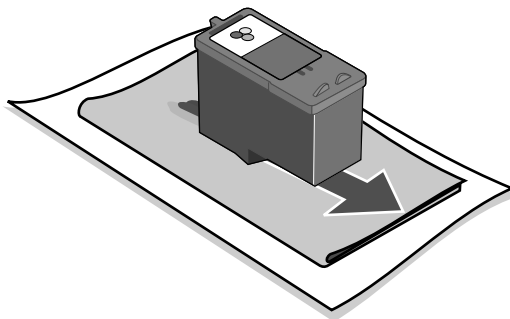
- 1** Nehmen Sie die Tintenpatronen heraus. Weitere Hinweise finden Sie unter „Entfernen einer benutzten Tintenpatrone“ auf Seite 71.
- 2** Setzen Sie die Tintenpatronen ein. Weitere Hinweise finden Sie unter „Einsetzen der Tintenpatronen“ auf Seite 73.
- 3** Führen Sie den Druckvorgang erneut durch.

## ***Abwischen der Patronendüsen und -kontakte***

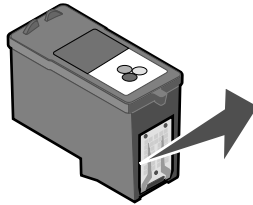
- 1** Nehmen Sie die Tintenpatrone heraus. Weitere Hinweise finden Sie unter „Entfernen einer benutzten Tintenpatrone“ auf Seite 71.
- 2** Nehmen Sie ein fusselfreies Tuch, feuchten Sie es mit Wasser leicht an und legen Sie es auf eine ebene Oberfläche.

**Hinweis:** Legen Sie zwei Blatt Papier unter das Tuch, damit keine Tinte auf die Arbeitsfläche gelangen kann.

- 3** Drücken Sie die Düsen ungefähr drei Sekunden lang behutsam gegen das Tuch und wischen Sie sie anschließend in der gezeigten Richtung ab.



- 4 Drücken Sie die Kontakte ungefähr drei Sekunden lang behutsam gegen eine andere saubere Stelle des Tuchs und wischen Sie sie anschließend in der gezeigten Richtung ab.



- 5 Wiederholen Sie die Schritte 3 bis 4 mit einem anderen sauberen Teil des Tuchs.
- 6 Lassen Sie die Düsen und Kontakte vollständig trocknen.
- 7 Setzen Sie die Tintenpatrone wieder ein. Weitere Hinweise finden Sie unter „Einsetzen der Tintenpatronen“ auf Seite 73.
- 8 Reinigen Sie die Düsen. Weitere Hinweise finden Sie unter „Reinigen der Tintenpatronendüsen“ auf Seite 77.
- 9 Führen Sie den Druckvorgang erneut durch.

## Fehlersuche beim Scannen und Kopieren

Symptom	Diagnose	Lösung
Der Scanner oder Kopierer reagiert nicht.	Ist der All-In-One eingeschaltet?	Drücken Sie die Taste <b>Ein/Aus</b> . Falls die Netz-LED nicht leuchtet, erhalten Sie unter „Die Netz-LED leuchtet nicht.“ auf Seite 89 weitere Informationen.
	Wird eine Fehlermeldung angezeigt?	Siehe „Fehlersuche bei Fehlermeldungen“ auf Seite 109.
	Ist das All-In-One auf Ihrem Computer ordnungsgemäß installiert?	Falls Sie sich nicht sicher sind, müssen Sie die All-In-One Software deinstallieren und erneut installieren. Weitere Hinweise finden Sie unter „Entfernen und erneutes Installieren der Software“ auf Seite 92.
Schlechte Qualität an den Papierrändern	Sind die All-In-One Einstellungen an die richtige Papiersorte und das richtige Papierformat angepasst?	Wählen Sie die richtige Papiersorte und das richtige Papierformat in den Druckereinstellungen, unter „Eigenschaften“, in der All-In-One Software oder über das Bedienfeld.

Symptom	Diagnose	Lösung
<p>Schlechte Qualität durch Scan- oder Kopierfunktion.</p> <p>Einschließlich:</p> <ul style="list-style-type: none"> <li>• Leere Seite</li> <li>• Schachbrettmuster</li> <li>• Verzerrte Grafiken oder Bilder</li> <li>• Fehlende Zeichen</li> <li>• Verwaschener Druck</li> <li>• Zu dunkel</li> <li>• Schiefe Linien</li> <li>• Verschmiert</li> <li>• Querstreifen</li> <li>• Unerwartete Zeichen</li> <li>• Weiße Linien im Druckbild</li> </ul>	<p>Wurde die Helligkeitseinstellung am All-In-One Gerät geändert?</p>	<p>So passen Sie die Helligkeit an:</p> <ul style="list-style-type: none"> <li>• Über das Bedienfeld, siehe „Einstellen der Helligkeit eines Fotos“ auf Seite 43.</li> <li>• Über den Computer, siehe „Einstellen der Helligkeit einer Kopie“ auf Seite 62.</li> </ul>
	<p>Wurde das Originaldokument oder -bild ordnungsgemäß auf das Scannerglas aufgelegt?</p>	<p>Das Dokument muss mit der bedruckten Seite nach unten auf das Scannerglas aufgelegt werden. Siehe „Einlegen des Dokuments in den Scanner“ auf Seite 34.</p>
	<p>Wurden die Kopiereinstellungen im All-In-One Center ordnungsgemäß eingestellt?</p>	<p>Siehe „Ändern der erweiterten Kopiereinstellungen“ auf Seite 101.</p>
	<p>Kopieren oder scannen Sie eine Zeitschrift oder Zeitung?</p>	<p>Siehe „So entfernen Sie Bildmuster“ auf Seite 101.</p>
	<p>Ist das Scannerglas schmutzig?</p>	<p>Wischen Sie das Scannerglas vorsichtig mit einem feuchten, sauberen, fusselfreien Tuch ab.</p>
	<p>Ist die Qualität des Originaldokuments oder -bildes zufrieden stellend?</p>	<p>Verwenden Sie eine andere Version des Dokuments oder Bilds.</p>
	<p>Sind die Tintenpatronen richtig ausgerichtet?</p>	<p>Siehe „Ausrichten der Tintenpatronen“ auf Seite 76.</p>
	<p>Wurden die Tintenpatronen ordnungsgemäß gewartet?</p>	<p>Siehe „Verbessern der Druckqualität“ auf Seite 96.</p>
	<p>Hat das All-In-One nur noch sehr wenig Tinte?</p>	<p>Tauschen Sie die Tintenpatrone durch eine neue aus. Weitere Hinweise finden Sie unter „Austauschen der Tintenpatronen“ auf Seite 71.</p>

## ***Ändern der erweiterten Kopiereinstellungen***

- 1 Öffnen Sie Lexmark Imaging Studio. Weitere Hinweise finden Sie unter „Verwenden von Lexmark Imaging Studio“ auf Seite 19.
- 2 Klicken Sie auf die Schaltfläche **Kopieren**.



Das All-In-One Center wird angezeigt.

- 3 Klicken Sie auf **Erweiterte Kopiereinstellungen anzeigen**.
- 4 Wählen Sie die Registerkarte **Scannen** aus.
- 5 Treffen Sie im Dropdown-Menü „Farbtiefe“ eine Auswahl.
- 6 Klicken Sie auf **OK**.

## ***So entfernen Sie Bildmuster***

### **Beim Scannen:**

- 1 Öffnen Sie Lexmark Imaging Studio. Weitere Hinweise finden Sie unter „Verwenden von Lexmark Imaging Studio“ auf Seite 19.
- 2 Klicken Sie auf die Schaltfläche **Scannen**.



Das All-In-One Center wird angezeigt.

- 3 Klicken Sie auf **Erweiterte Scaneinstellungen anzeigen**.
- 4 Wählen Sie die Registerkarte **Bildmuster**.
- 5 Wählen Sie im Abschnitt zum Entfernen der Bildmuster die Option **Bildmuster von Zeitschrift/Zeitung entfernen (Moiré entfernen)**.
- 6 Ändern Sie die Einstellungen nach Bedarf.
- 7 Klicken Sie auf **OK**.
- 8 Klicken Sie auf **Jetzt scannen**.

## Beim Kopieren:

- 1 Öffnen Sie Lexmark Imaging Studio. Weitere Hinweise finden Sie unter „Verwenden von Lexmark Imaging Studio“ auf Seite 19.
- 2 Klicken Sie auf die Schaltfläche **Kopieren**.



Das All-In-One Center wird angezeigt.

- 3 Klicken Sie auf **Erweiterte Kopiereinstellungen anzeigen**.
- 4 Wählen Sie die Registerkarte **Bildmuster**.
- 5 Wählen Sie im Abschnitt zum Entfernen der Bildmuster die Option **Bildmuster von Zeitschrift/Zeitung entfernen (Moiré entfernen)**.
- 6 Ändern Sie die Einstellungen nach Bedarf.
- 7 Klicken Sie auf **OK**.
- 8 Klicken Sie auf **Jetzt kopieren**.

## Fehlersuche beim Faxen

**Hinweis:** DSL- (Digital Subscriber Line), ISDN- (Integrated Services Digital Network) und Kabelmodems sind *keine* Faxmodems und werden *nicht* unterstützt.

Suchen Sie das Problem, das dem bei Ihnen aufgetretenen Problem am ähnlichsten ist, in der folgenden Tabelle:

Symptom	Diagnose	Lösung
Senden von Faxnachrichten nicht möglich.	Ist der All-In-One eingeschaltet?	Drücken Sie die Taste <b>Ein/Aus</b> . Die Netz-LED leuchtet auf.
	Sind die Kabelverbindungen (Netzteil, Telefon, Hörer, Anrufbeantworter) lose?	Überprüfen Sie alle Kabelverbindungen.
	Ist das Originaldokument richtig eingelegt?	Legen Sie das Originaldokument mit der bedruckten Seite nach unten in die vordere rechte Ecke des Scannerglases. Siehe „Einlegen des Dokuments in den Scanner“ auf Seite 34.
	Liegt ein Papierstau vor?	Siehe „Fehlersuche bei Papierstaus und Papierzuführungsfehlern“ auf Seite 105.
<i>Empfangen von Faxnachrichten nicht möglich.</i>	Ist der All-In-One eingeschaltet?	Drücken Sie die Taste <b>Ein/Aus</b> . Die Netz-LED leuchtet auf.
	Sind die Kabelverbindungen (Netzteil, Telefon, Hörer, Anrufbeantworter) lose?	Überprüfen Sie alle Kabelverbindungen.
	Ist sowohl die schwarze als auch die Farbpatrone installiert?	Setzen Sie beide Tintenpatronen ein. Das All-In-One Gerät funktioniert nur, wenn beide Tintenpatronen eingesetzt sind. Weitere Hinweise zum Einsetzen der Patronen finden Sie unter „Einsetzen der Tintenpatronen“ auf Seite 73.
	Ist das Papier richtig eingelegt?	Siehe „Einlegen von Papier“ auf Seite 31.
	Liegt ein Papierstau vor?	Siehe „Fehlersuche bei Papierstaus und Papierzuführungsfehlern“ auf Seite 105.

Symptom	Diagnose	Lösung
Das empfangene Fax ist leer.	Ist das Originaldokument richtig eingelegt?	Legen Sie das Originaldokument mit der bedruckten Seite nach unten in die vordere rechte Ecke des Scannerglases.
	Ist die Tintenpatrone des empfangenden Faxempfängsgeräts leer?	Tauschen Sie die Tintenpatrone durch eine neue aus. „Austauschen der Tintenpatronen“ auf Seite 71.
	Ist sowohl die schwarze als auch die Farbpatrone installiert?	Setzen Sie beide Tintenpatronen ein. Das All-In-One Gerät funktioniert nur, wenn beide Tintenpatronen eingesetzt sind. Weitere Hinweise zum Einsetzen der Patronen finden Sie unter „Einsetzen der Tintenpatronen“ auf Seite 73.
	Wurden Aufkleber und Klebeband von den Tintenpatronen entfernt?	Entfernen Sie den Aufkleber und das durchsichtige Klebeband von der Unterseite der einzelnen Tintenpatronen. Eine entsprechende Abbildung finden Sie unter „Einsetzen der Tintenpatronen“ auf Seite 73.
Empfangene Faxnachricht weist eine schlechte Druckqualität auf.	Ist die Druckqualität des Originaldokuments mangelhaft?	Stellen Sie sicher, dass die Druckqualität des Originaldokuments zufrieden stellend ist.
	Weist die Tintenpatrone des empfangenden Faxgeräts einen niedrigen Füllstand auf?	Tauschen Sie die Tintenpatrone durch eine neue aus.



## **Fehlersuche bei Papierstaus und Papierzuführungsfehlern**

Suchen Sie das Problem, das dem bei Ihnen aufgetretenen Problem am ähnlichsten ist, in der folgenden Tabelle:

<b>Symptom</b>	<b>Diagnose</b>	<b>Lösung</b>
Papierstaus	Trat der Papierstau in der Papierstütze auf?	<ol style="list-style-type: none"> <li><b>1</b> Greifen Sie das Papier und ziehen Sie es vorsichtig aus dem All-In-One Gerät.</li> <li><b>2</b> Drücken Sie im Bedienfeld die Taste <b>Auswählen</b>.</li> <li><b>3</b> Drucken Sie fehlende Seiten neu.</li> </ol>
	Drucken Sie ein Banner?	<ul style="list-style-type: none"> <li>• Vergewissern Sie sich, dass in den Druckeigenschaften „Banner A4“ oder „Banner Letter“ ausgewählt ist. Weitere Hinweise finden Sie unter „Drucken“ auf Seite 68.</li> <li>• Verwenden Sie nur so viel Blatt, wie Sie für das Banner benötigen.</li> </ul>
Papier wird nicht richtig oder schief eingezogen oder es werden mehrere Blätter eingezogen.	Ist das Papier richtig eingelegt?	Siehe „Einlegen von Papier“ auf Seite 31.
	Verwenden Sie das für Ihren All-In-One empfohlene Papier?	Die Liste der empfohlenen Papiersorten finden Sie unter „Einlegen von Papier“ auf Seite 31.
	Haben Sie mehrere Seiten auf einmal eingelegt?	Legen Sie eine kleinere Menge Papier in den All-In-One ein. Weitere Hinweise finden Sie unter „Einlegen von Papier“ auf Seite 31.
	Ist das Papier verknittert?	Verwenden Sie ein neues Blatt Papier, das gerade und nicht verknittert ist.

Symptom	Diagnose	Lösung
<p>Papier und Spezialpapier kleben zusammen</p>	<p>Drucken Sie mehr als eine Seite gleichzeitig?</p>	<p>Legen Sie eine kleinere Menge Papier in den Drucker ein. Weitere Hinweise finden Sie unter „Einlegen von Papier“ auf Seite 31.</p>
	<p>Kleben die Seiten auf der Papierablage zusammen?</p>	<p>Nehmen Sie jede Seite einzeln weg, nachdem sie aus dem All-In-One ausgegeben wurde. Lassen Sie die Seiten vor dem Stapeln trocknen.</p>
	<p>Verwenden Sie das für Ihren All-In-One empfohlene Spezialpapier?</p>	<p>Die Liste der empfohlenen Papiersorten finden Sie unter „Einlegen von Papier“ auf Seite 31.</p>

## Fehlersuche bei Speicherkarten und PictBridge

Symptom	Diagnose	Lösung
Die Speicherkarte wird vom All-In-One nicht erkannt.	Ist die Speicherkarte beschädigt?	Vergewissern Sie sich, dass keine Beschädigung der Speicherkarte vorliegt.
	Wurde die Speicherkarte ordnungsgemäß eingelegt?	Legen Sie die Speicherkarte ordnungsgemäß ein. Weitere Hinweise finden Sie unter „Einlegen von Speicherkarten“ auf Seite 36.
	Sind mehrere Speicherkarten gleichzeitig eingelegt?	Es kann jeweils nur eine Speicherkarte verwendet werden. Entfernen Sie die zweite Speicherkarte.
	Verwenden Sie einen unterstützten Speicherkartentyp?	Informationen zu den unterstützten Speicherkarten finden Sie unter „Unterstützte Speicherkarten“ auf Seite 35.
	Ist eine PictBridge-fähige Digitalkamera an das All-In-One Gerät angeschlossen?	Trennen Sie die PictBridge-fähige Digitalkamera vom All-In-One Gerät.
Fast Pics wird nicht geöffnet, wenn eine Speicherkarte eingelegt wurde, es wird jedoch vom All-In-One Gerät erkannt.	Ist das All-In-One Gerät ordnungsgemäß an den Computer angeschlossen?	<ol style="list-style-type: none"> <li>1 Ziehen Sie das USB-Kabel vom All-In-One Gerät und dann vom Computer ab.</li> <li>2 Schließen Sie das USB-Kabel wieder an den Computer und dann an das All-In-One Gerät an.</li> </ol>
	Sind mehrere Speicherkarten gleichzeitig eingelegt?	Es kann jeweils nur eine Speicherkarte verwendet werden. Entfernen Sie die zweite Speicherkarte.

Symptom	Diagnose	Lösung
Drucken von der Digitalkamera nicht möglich.	Ist die Digitalkamera mit PictBridge kompatibel?	Entfernen Sie das Gerät und verwenden Sie eine PictBridge-fähige Digitalkamera am PictBridge-Anschluss.  Lesen Sie in der Dokumentation Ihrer Digitalkamera nach, ob diese mit PictBridge kompatibel ist.
	Wurde bei der PictBridge-fähigen Digitalkamera der richtige USB-Modus eingestellt?	Hilfe zur Auswahl des richtigen USB-Modus finden Sie in der Dokumentation zur Digitalkamera.
	Wurde eine Speicherkarte in das All-In-One Gerät eingelegt?	Nehmen Sie die Speicherkarte aus dem All-In-One Gerät.
	Verwenden Sie das USB-Kabel, das im Lieferumfang der Digitalkamera enthalten war?	Sie müssen das USB-Kabel verwenden, das zu Ihrer Digitalkamera gehört.  Lesen Sie in der Dokumentation der Digitalkamera nach, welche Art von USB-Kabel die Kamera unterstützt.

## Fehlersuche bei Fehlermeldungen

Suchen Sie die auf Ihrem Computerbildschirm oder dem Bedienfeld-Display angezeigte Fehlermeldung:

Fehlermeldung	Bedeutung	Lösung
Wenig Tinte	Die Tintenpatrone enthält nur noch sehr wenig Tinte. Diese Meldung wird angezeigt, wenn Ihre Tintenpatrone nur noch bis zu 25, 15 und 10 Prozent gefüllt ist.	Tauschen Sie die Tintenpatrone aus. Weitere Hinweise finden Sie unter „Austauschen der Tintenpatronen“ auf Seite 71.
Papierstau	Im Drucker ist ein Blatt Papier eingeklemmt.	<ol style="list-style-type: none"> <li>1 Beheben Sie den Papierstau. Weitere Hinweise finden Sie unter „Fehlersuche bei Papierstaus und Papierzuführungsfehlern“ auf Seite 105.</li> <li>2 Drücken Sie im Bedienfeld die Taste <b>Auswählen</b>.</li> <li>3 Drucken Sie das letzte Objekt erneut.</li> </ol>
Druckschlitten blockiert	Der Druckschlitten ist blockiert.	<ol style="list-style-type: none"> <li>1 Entfernen Sie das gesamte Papier aus dem Drucker.</li> <li>2 Vergewissern Sie sich, dass die Tintenpatrone ordnungsgemäß eingesetzt ist. Weitere Hinweise finden Sie unter „Wiedereinsetzen der Tintenpatronen“ auf Seite 97.</li> <li>3 Drücken Sie im Bedienfeld die Taste <b>Auswählen</b>.</li> <li>4 Drucken Sie das letzte Objekt erneut.</li> </ol>
Kein Papier	Im Drucker befindet sich kein Papier mehr.	Legen Sie mehr Papier in den Drucker ein. Weitere Hinweise finden Sie unter „Einlegen von Papier“ auf Seite 31.

<b>Fehlermeldung</b>	<b>Bedeutung</b>	<b>Lösung</b>
<b>Druckerklappe offen</b>	Die Abdeckung war geöffnet, als <b>Start</b> gedrückt wurde.	Vergewissern Sie sich, dass die Abdeckung geschlossen ist. Der Druckvorgang wird sofort fortgesetzt.
<b>Patrone fehlt</b>	Die Tintenpatronen fehlen oder sind nicht ordnungsgemäß eingesetzt.	Vergewissern Sie sich, dass die Tintenpatronen ordnungsgemäß eingesetzt sind. Weitere Hinweise finden Sie unter „Einsetzen der Tintenpatronen“ auf Seite 73.
<b>Ausrichtungsfehler</b>	Die Tintenpatronen sind nicht ordnungsgemäß eingesetzt oder das Klebeband wurde nicht entfernt.	Vergewissern Sie sich, dass die Tintenpatronen ordnungsgemäß eingesetzt sind und das Klebeband entfernt wurde. Weitere Hinweise finden Sie unter „Einsetzen der Tintenpatronen“ auf Seite 73.
<b>Problem bei der Speicherkarte</b>	Die Speicherkarte wurde falsch eingelegt oder ist beschädigt.	<ol style="list-style-type: none"> <li>1 Vergewissern Sie sich, dass keine Beschädigung der Speicherkarte vorliegt.</li> <li>2 Legen Sie die Speicherkarte ordnungsgemäß ein. Weitere Hinweise finden Sie unter „Einlegen von Speicherkarten“ auf Seite 36.</li> </ol>
	Es wurde eine zweite Speicherkarte gefunden.	Es kann jeweils nur eine Speicherkarte verwendet werden. Entfernen Sie die zweite Speicherkarte.
<b>Keine Bilder</b>	Auf der Speicherkarte wurden keine unterstützten Bilder gefunden.	Verwenden Sie eine andere Speicherkarte mit Fotos.
<b>Format der Karte</b>	Das Format der Speicherkarte wird nicht unterstützt.	Formatieren Sie die Speicherkarte in der Digitalkamera neu. Weitere Hilfe finden Sie in der Dokumentation zur Digitalkamera.

Fehlermeldung	Bedeutung	Lösung
PictBridge-Anschluss	Das mit dem PictBridge-Anschluss verbundene Gerät wird nicht unterstützt.	<ol style="list-style-type: none"> <li>1 Entfernen Sie das Gerät.</li> <li>2 Verwenden Sie eine PictBridge-fähige Digitalkamera am PictBridge-Anschluss.</li> </ol>
	Bei der PictBridge-fähigen Digitalkamera ist nicht der richtige USB-Modus eingestellt.	Hilfe zur Auswahl des richtigen USB-Modus finden Sie in der Dokumentation für die Digitalkamera.
Größenwarnung	Das ausgewählte Papierformat stimmt nicht mit dem Format des Fotopapiers in der Papierstütze überein.	Vergewissern Sie sich, dass die Druckereinstellungen mit dem Papierformat übereinstimmen. Weitere Hinweise finden Sie unter „Ändern des Papierformats“ auf Seite 42.

# Weitere Informationen

---

In der nachfolgenden Tabelle sind hilfreiche Ressourcen für das All-In-One Gerät aufgelistet.

<b>Ressource</b>	<b>Beschreibung</b>
<i>Konfigurationsblatt</i>	Umfassende Informationen zur Einrichtung.
<i>Treiber-CD</i>	Treiber für das All-In-One Gerät, für Lexmark Imaging Studio, für Lexmark All-In-One Center, für den Lexmark Ratgeber, für den Lexmark Fotoeditor, für Lexmark Fast Pics, für Faxsoftware und für OCR-Software (Optical Character Recognition).
<i>Benutzerhandbuch</i>	Informationen in Bezug auf: <ul style="list-style-type: none"><li>• Drucken digitaler Fotos</li><li>• Grundlegende Verwendung</li><li>• Scannen, Drucken, Kopieren und Faxen</li><li>• Projektideen</li><li>• Informationen zum Bestellen von Tintenpatronen</li><li>• Fehlersuche bei der Einrichtung</li><li>• Allgemeine Fehlersuche</li></ul>
Hilfe	Informationen zur Verwendung der All-In-One Software. So greifen Sie auf die Hilfe zu: Doppelklicken Sie auf dem Desktop auf das Symbol für <b>Lexmark Imaging Studio</b> und klicken Sie dann entweder auf <b>Tipps</b> oder auf <b>Wartung/Fehlersuche</b> .



Ressource	Beschreibung
Readme-Datei	<p>Informationen, die aus Zeitgründen nicht mehr in das <i>Benutzerhandbuch</i> bzw. in die Hilfe aufgenommen werden konnten.</p> <p>So greifen Sie auf die Readme-Datei zu:            Klicken Sie auf <b>Start</b> → <b>Programme</b> → <b>Lexmark 6200 Series</b> → <b>Readme</b>.</p>
Lexmark Website	<ul style="list-style-type: none"> <li>• Upgrades – Software-Upgradeinformationen</li> <li>• Kundendienst – Kontaktinformationen, Bestellstatus-, Garantie- und Reparaturinformationen</li> <li>• Downloads – Treiber</li> <li>• Referenz – Druckerdokumentation und Produktspezifikationen</li> </ul> <p>Der Zugriff auf die Website von Lexmark ist unter <a href="http://support.lexmark.com/">http://support.lexmark.com/</a> möglich.</p>

# Hinweise

---

## Hinweise zu den elektronischen Emissionen

### Erklärung zur FCC-Konformität (FCC – Federal Communications Commission)

Der Lexmark 6200 Series (4411-K01) wurde getestet und entspricht nachweislich den Grenzwerten für digitale Geräte der Klasse B gemäß Abschnitt 15 der FCC-Richtlinien. Für den Betrieb müssen die beiden folgenden Bedingungen erfüllt sein: (1) Das Gerät darf keine schädlichen Interferenzen erzeugen und (2) muss alle eindringenden Interferenzen aufnehmen, auch jene Interferenzen, die unerwünschte Auswirkungen auf den Betrieb haben.

Die Grenzwerte der FCC-Klasse B sind so gewählt, dass bei der Installation in einer Wohngegend ein vernünftiger Schutz vor schädlichen Interferenzen gewährleistet ist. Dieses Gerät generiert, verwendet und strahlt Radiofrequenzenergie aus und kann bei Radioübertragungen beeinträchtigende Störungen hervorrufen, wenn es nicht in Übereinstimmung mit den Anweisungen installiert und verwendet wird. Es kann nicht garantiert werden, dass bei einer bestimmten Installation keine Interferenzen auftreten. Wenn dieses Gerät schädliche Interferenzen beim Radio- oder Fernsehempfang verursacht, kann dies durch Ein- und Ausschalten des Geräts festgestellt werden. In diesem Fall sollte der Benutzer die Interferenz beheben, indem er mindestens eine der folgenden Maßnahmen ergreift:

- Richten Sie die Empfangsantenne neu aus oder setzen Sie diese um.
- Vergrößern Sie den Abstand zwischen Gerät und Empfänger.
- Schließen Sie das Gerät an eine Steckdose an, die nicht an denselben Stromkreis wie der Empfänger angeschlossen ist.
- Fragen Sie Ihren Händler oder Kundendienstvertreter nach weiteren Empfehlungen.

Der Hersteller trägt keine Verantwortung für Radio- oder Fernsehinterferenzen, die von der Verwendung von anderen als den empfohlenen Kabeln oder von unerlaubten Änderungen an diesem Gerät herrühren.

Unerlaubte Änderungen können auch zum Erlöschen der Betriebserlaubnis des Benutzers für das betreffende Gerät führen.

**Hinweis:** Um die Konformität mit den FCC-Richtlinien über elektromagnetische Interferenzen für einen Computer der Klasse B sicherzustellen, sollten Sie ein ordnungsgemäß abgeschirmtes und geerdetes Kabel verwenden, z. B. Lexmark Artikelnummer 12A2405 für USB-Verbindungen. Die Verwendung eines nicht ordnungsgemäß abgeschirmten und geerdeten Ersatzkabels kann einen Verstoß gegen FCC-Richtlinien bedeuten.

Alle Fragen zu dieser Konformitätserklärung richten Sie bitte an die folgende Adresse:

Director of Lexmark Technology & Services  
Lexmark International, Inc.  
740 West New Circle Road  
Lexington, KY 40550, USA  
(859) 232-3000

## Industry Canada compliance statement

This Class B digital apparatus meets all requirements of the Canadian Interference-Causing Equipment Regulations.

## Avis de conformité aux normes de l'industrie du Canada

Cet appareil numérique de la classe B respecte toutes les exigences du Règlement sur le matériel brouilleur du Canada.

## Konformität mit den Richtlinien der Europäischen Gemeinschaft (EU)

Dieses Produkt erfüllt die Schutzanforderungen der Richtlinien 89/336/EWG und 73/23/EWG des EU-Rates zur Annäherung und Harmonisierung der Gesetze der Mitgliedsstaaten (elektromagnetische Verträglichkeit bzw. Sicherheit von elektrischen Geräten zur Verwendung innerhalb bestimmter Spannungsgrenzen).

Eine Konformitätserklärung gemäß den Anforderungen der Richtlinien wurde vom Direktor für Produktion und Technischen Kundendienst von Lexmark International S.A. in Boligny (Frankreich) unterzeichnet.

Dieses Produkt erfüllt die Grenzwerte für die Klasse B gemäß EN 55022 sowie die Sicherheitsanforderungen in EN 60950.

### Japanischer VCCI-Hinweis

Wenn dieses Symbol auf Ihrem Produkt zu finden ist, hat die zugehörige Erklärung Gültigkeit.



この装置は、情報処理装置等電波障害自主規制協議会（VCCI）の基準に基づくクラスB情報技術装置です。この装置は、家庭環境で使用することを目的としていますが、この装置がラジオやテレビジョン受信機に近接して使用されると、受信障害を引き起こすことがあります。

取扱説明書に従って正しい取り扱いをして下さい。

### Koreanischer MIC-Hinweis

Wenn dieses Symbol auf Ihrem Produkt zu finden ist, hat die zugehörige Erklärung Gültigkeit.



이 기기는 가정용으로 전자파적합등록을 한 기기로서 주거지역에서는 물론 모든 지역에서 사용할 수 있습니다.

Dieses Gerät wurde als Haushaltsgerät nach EMC registriert. Es kann in jeder Umgebung (auch in Wohngebieten) verwendet werden.

### Telekommunikationshinweis

#### United Kingdom Telecommunications Act 1984

This apparatus is approved under the approval number NS/G/1234/J/100003 for the indirect connections to the public telecommunications systems in the United Kingdom.

### Geräuschemissionspegel

Die folgenden Messungen wurden gemäß ISO 7779 vorgenommen und entsprechend ISO 9296 gemeldet.

1 Meter durchschnittlicher Schalldruckpegel, dBA	
Drucken	49 dBA
Kopieren	40 dBA
Scannen	36 dBA
Leerlauf	Automatisch

### ENERGY STAR

Das EPA ENERGY STAR-Programm für Büroausstattung ist eine gemeinsame Initiative von Büroausstattungsherstellern zur Einführung von Strom sparenden Produkten und damit zur Verringerung der Luftverschmutzung durch die Erzeugung von Strom.

Die an diesem Programm beteiligten Unternehmen stellen Produkte her, die sich bei Nichtverwendung abschalten. Durch diese Funktion kann der Stromverbrauch um bis zu 50 % gesenkt werden. Lexmark ist überzeugter Teilnehmer dieses Programms.



In seiner Funktion als ENERGY STAR-Partner gibt Lexmark International, Inc., an, dass dieses Produkt die ENERGY STAR-Richtlinien zur Stromeinsparung erfüllt.

### Stromverbrauch des Produkts

In der folgenden Tabelle werden die Eigenschaften des Stromverbrauchs des Produkts beschrieben.

Modus	Beschreibung	Stromverbrauch
Drucken	Das Produkt generiert eine gedruckte Ausgabe auf Basis von elektronischen Eingaben	14 W
Kopieren	Das Produkt generiert eine gedruckte Ausgabe auf Basis der gedruckten Originale	14 W
Scannen	Das Produkt scannt gedruckte Dokumente	12 W
Bereit	Das Produkt wartet auf einen Druckauftrag	9.7 W
Stromsparfunktion	Das Produkt befindet sich im Energiesparmodus	8.0 W
Aus	Das Produkt ist an eine Netzsteckdose angeschlossen, der Schalter ist jedoch ausgeschaltet	7.8 W

Der in der vorhergehenden Tabelle aufgelistete Stromverbrauch stellt durchschnittliche Zeitmessungen dar. Die spontane Leistungsaufnahme kann wesentlich höher liegen als der Durchschnitt.

### Stromsparfunktion

Als Teil des ENERGY STAR-Programms wurde dieser Drucker mit einem Energiesparmodus namens „Power Saver“ (Stromsparfunktion) entwickelt. Der Stromsparmodus entspricht dem EPA-Ruhemodus. Der Stromsparmodus spart Energie, indem der Stromverbrauch während der Inaktivitätsphasen reduziert wird. Die Zeit zwischen dem letzten Betrieb und dem Einsetzen des Stromsparmodus wird als Zeitüberschreitung der Stromsparfunktion bezeichnet. Bei diesem Produkt schaltet sich der Stromsparmodus nach 15 Minuten ein. Die Zeitüberschreitung der Stromsparfunktion kann vom Benutzer nicht geändert werden.

### Aus-Modus

Dieses Produkt bietet einen Aus-Modus, der dennoch einen geringen Stromverbrauch aufweist. Um den Stromverbrauch des Produkts vollständig zu unterbrechen, ziehen Sie das Netzkabel aus der Wandsteckdose.

### Gesamter Stromverbrauch

Manchmal ist es hilfreich, den gesamten Stromverbrauch des Produkts zu berechnen. Da die Stromverbrauchsangaben in Watt-Einheiten angegeben werden, sollte zur Berechnung des Stromverbrauchs der Stromverbrauch mit der Zeit multipliziert werden, die das Produkt in jedem Modus verbringt. Der gesamte Stromverbrauch des Produkts ist die Summe des Stromverbrauchs der einzelnen Modi.

### **Erklärung zu Quecksilber**

In diesem Produkt ist in der Lampe Quecksilber (<5 mg Hg) enthalten. Für die Entsorgung von Quecksilber müssen aus Gründen des Umweltschutzes möglicherweise bestimmte Auflagen erfüllt werden. Informationen zu Entsorgung und Recycling erhalten Sie bei den örtlichen Behörden oder bei der Electronic Industries Alliance: [www.eiae.org](http://www.eiae.org).

### **Anmerkung zum Urheberrecht**

Die Vervielfältigung bestimmter Objekte (beispielsweise Dokumente, Bilder und Währungen) ist ohne Berechtigung oder Lizenz nicht gestattet. Wenn Sie nicht sicher sind, ob Sie über eine Berechtigung verfügen, sollten Sie sich juristisch beraten lassen.

### **Informationen zur beschränkten Garantie**

Lexmark International, Inc., garantiert ab dem ursprünglichen Kaufdatum für einen Zeitraum von 12 Monaten, dass dieses Produkt frei von Material- und Bearbeitungsfehlern ist. Weitere Informationen zu den Beschränkungen und Bedingungen dieser beschränkten Garantie finden Sie in der Erklärung zur beschränkten Garantie, die mit diesem Gerät geliefert wurde und unter <http://warranty.lexmark.com> einzusehen ist.

# Index

---

## A

- Abwärtspfeil, Taste 15
- Abwischen der  
Tintenpatrone  
Düsen 97  
Kontakte 97
- AIO-Software 19
- Albumseite 50
- Albumseite drucken,  
Schaltfläche 20
- Allgemeines Drucken 68
- All-In-One Center  
Gespeicherte Bilder,  
Registerkarte  
Kopie drucken... 23  
Kreative Aufgaben 23  
Öffnen mit... 23  
Vorschaubild 23
- Scannen und Kopieren,  
Registerkarte  
Kopiereinstellungen  
22  
Kreative Aufgaben 22  
Scaneinstellungen 22  
Vorschaubild 22
- Ändern der Größe des Fotos  
über das Bedienfeld 42  
über den Computer 49
- Anzahl Kopien, Taste 15
- Anzeigen einer Diashow 45
- Aufbewahren der  
Tintenpatronen 78
- Aufbewahrungsbereich für  
Tintenpatronen 79
- Aufwärtspfeil, Taste 15
- Ausrichten der  
Tintenpatronen 76
- Austauschen der  
Tintenpatronen 71
- Auswahl des Papierformats  
Software 27
- Auswählen von Fotos  
über das Bedienfeld 40  
über den Computer 49
- Auswählen, Taste 13
- Automatischer Zuschnitt 60

## B

- Bannerpapier  
einlegen 34
- Bearbeiten von Text  
(OCR) 58
- Bedienfeld 11, 13
- Beide Seiten, bedrucken  
*siehe* Beidseitiges Drucken
- Beidseitiges Drucken 27
- Benutzerdefiniertes Format,  
Papier  
einlegen 33
- Beschichtetes Papier  
einlegen 33
- Beschneiden von Fotos  
über das Bedienfeld 43
- Bestandteile  
Bedienfeld 11  
Netzanschluss 12  
obere Abdeckung 11  
Papierablage 11  
Papierführung 11  
Papierstütze 11  
PictBridge, Anschluss 11  
Scannereinheit 11  
Schutzabdeckung der  
Papierstütze 11  
Speicherklappe 11  
USB-Anschluss 12
- Bestellen von Zubehör 81
- Bild wiederholen  
über das Bedienfeld 63  
über den Computer 64

## Bildmuster entfernen

- Kopieren 102
- Scannen 101
- Bis an den Rand, *siehe*  
Randlose Fotos 54

## C

- CompactFlash,  
Speicherkarte 37

## D

- Deinstallieren von  
Software 92
- Diashow 45
- Digitalfotos  
Drucken  
ohne Computer 40  
drucken  
mit einem  
Computer 47
- PictBridge 46  
übertragen  
über das  
Bedienfeld 39  
über den  
Computer 37  
von einer Speicherkarte  
speichern 37
- Digitalkamera  
PictBridge 46
- Dokumente  
auf Scanner einlegen 34
- DPOF 44
- Drehen 13
- Drehen, Taste 13
- Druckeigenschaften  
Drucklayout,  
Registerkarte 27  
Einstellungen speichern,  
Menü 27  
Ich möchte..., Menü 26

- öffnen 25
- Optionen, Menü 27
- Papiereinstellungen, Registerkarte 27
- Qualität/Kopien, Registerkarte 27
- Registerkarten 27
- Drucken
  - Albumseite 50
  - alle Fotos auf der Speicherkarte 41
  - ausgewählte Fotos über das
    - Bedienfeld 40
    - über den Computer 49
  - Banner 34
  - Digitalfotos mit einem
    - Computer 47
    - ohne Computer 40
  - Dokumente 68
  - DPOF-Auswahl 44
  - Fotos mit Text 52
  - Indexseite 40
  - ohne Ränder 54
  - PictBridge-fähige Kamera 46
  - Poster 22
  - randloses Foto 54
  - Sammelalbumseite 50
  - Transferpapier zum
    - Aufbügeln 34
  - Transparentfolien 33
  - Umschläge 32
- Drucken, Fehlersuche 93
- Druckqualität verbessern 96
- Druckstatus, Fenster Darstellung ändern 25
- Dunkler machen
  - Fotomodus über das
    - Bedienfeld 43
    - über den Computer 29

- Kopiermodus über das
  - Bedienfeld 62
  - über den Computer 64
- Düsen, Tintenpatrone reinigen
  - automatisch 77
  - manuell 97

## E

- Ein-/Aus-Taste 13
- Einlegen
  - Bannerpapier 34
  - benutzerdefiniertes Format, Papier 33
  - beschichtetes Papier 33
  - Dokumente auf Scanner 34
  - Fotokarten 33
  - Fotopapier 33
  - Glanzpapier 33
  - Glückwunschkarten 33
  - Karteikarten 33
  - Karten 33
  - Normalpapier 31
  - Postkarten 33
  - Transferpapier zum
    - Aufbügeln 34
  - Transparentfolien 33
  - Umschläge 32
- Einlegen von Speicherkarten 36
- Einrichten des AIO 7
- Einrichtung, Fehlersuche 89
- Einsetzen von
  - Tintenpatronen 73
- Einstellungen speichern, Menü 27
- Empfangen einer Faxnachricht 66
- Entfernen von Bildmustern
  - Kopieren 102
  - Scannen 101
- Entfernen von Software 92
- Entfernen von
  - Tintenpatronen 71

- Erklärung zu Emissionen 114
- Erneutes Installieren von Software 92
- Erstellen Ihres ersten Projekts 8

## F

- Farbtintenpatrone, Teilenummer 81
- Faxen
  - empfangen 66
  - senden 65
- Faxen, Schaltfläche 20
- FCC-Erklärung 114
- Fehlermeldung
  - Ausrichtungsfehler 110
  - Druckerklappe offen 110
  - Druckschlitten blockiert 109
  - Größenwarnung 111
  - Kartenformat 110
  - Kein Papier 109
  - Keine Bilder 110
  - Papierstau 109
  - Patrone fehlt 110
  - PictBridge-Anschluss 111
  - Speicherkartenproblem 110
  - Wenig Tinte 109
- Fehlersuche
  - Drucken 93
  - Einrichtung 89
  - Faxen 103
  - Fehlermeldung
    - Ausrichtungsfehler 110
    - Druckerklappe offen 110
    - Druckschlitten blockiert 109
    - Format der Karte 110
    - Größenwarnung 111
    - Kein Papier 109
    - Keine Bilder 110
    - Papierstau 109

- Patrone fehlt 110
- PictBridge-Anschluss 111
- Speicherkartenproblem 110
- Wenig Tinte 109
- Kopieren 99
- Papierstaus und Papierzuführungsfehler 105
- PictBridge 107
- Scannen 99
- Speicherkarte 107
- Fehlersuche beim Faxen 103
- Fehlersuche mithilfe des Ratgebers 24
- Foto beschneiden über den Computer 29
- Fotoalbumseite 50
- Fotoeditor 29
- Fotoeinstellungen, Bedienfeld 42
- Fotoformat auswählen über das Bedienfeld 42
- über den Computer 49
- Fotokarte, Menü 18
- Fotokarten einlegen 33
- Fotokartenmodus, Tastenfunktion 13
- Fotopapier einlegen 33
- Fotos
  - Layout 51
  - suchen 47
  - Text hinzufügen 52
  - über das Bedienfeld beschneiden 43
  - Über den Computer beschneiden 29
- Fotos auf Computer speichern 37
- Fotos bereitstellen, Schaltfläche 20
- Fotos drucken, Schaltfläche 20

- Fotos suchen & bearbeiten, Schaltfläche 20
- Fototintenpatrone, Teilenummer 81

## G

- Glanzpapier 33
- Glas, Scanner 34
- Größe ändern, Taste 15

## H

- Hardware einrichten 7
- Heller machen
  - Fotomodus über das Bedienfeld 43
  - über den Computer 29
  - Kopiermodus über das Bedienfeld 62
  - über den Computer 64

## Helligkeit

- Fotomodus über das Bedienfeld 43
- über den Computer 29
- Kopiermodus über das Bedienfeld 62
- über den Computer 64

## Hilfreiche Informationen, Menü

- Ratgeber 24
- Hinweise zu elektronischen Emissionen 114
- Hinzufügen von Text zu Fotos 52

## I

- Ich möchte, Menü Bedienfeld 40
- Ich möchte..., Menü Druckeigenschaften 26

- Imaging Studio 19
  - Albumseite drucken, Schaltfläche 20
  - Auf Web zugreifen 20
  - Faxen, Schaltfläche 20
  - Fotos bereitstellen, Schaltfläche 20
  - Fotos drucken, Schaltfläche 20
  - Fotos suchen & bearbeiten, Schaltfläche 20
  - Kopieren, Schaltfläche 20
  - Scannen, Schaltfläche 20
  - Speicherkartenfotos verwenden, Schaltfläche 20
  - Text scannen & bearbeiten (OCR), Schaltfläche 20
  - Tipps, Schaltfläche 20
  - Wartung/Fehlersuche, Schaltfläche 20
- Indexseite 40
- Informationen zur Ausgabe 2
- Inhalt des Kartons 7
- Installieren von Software 92

## K

- Kabel, USB Teilenummer 81
- Karte einlegen 33
- Karteikarten einlegen 33
- Karten einlegen 33
- Karten, Speicherkarten 35
- Kopiereinstellungen
  - Bild wiederholen über das Bedienfeld 63
  - über den Computer 64



- Helligkeit
  - über das
    - Bedienfeld 62
    - über den
      - Computer 64
  - Qualität
    - über das
      - Bedienfeld 62
      - über den
        - Computer 64
- Kopieren
  - über das Bedienfeld 61
  - über den Computer 64
- Kopieren, Fehlersuche 99
- Kopieren, Menü 16
- Kopieren, Schaltfläche 20
- Kopiermodus,
  - Tastenfunktion 13
- Kreative Aufgaben
  - Albumseite drucken 23
  - Bild ändern 22
  - Bild per E-Mail
    - versenden 22
  - Bild wiederholen 22
  - Bilder auf Computer
    - speichern 22
  - in gescanntem Dokument
    - gefundenen Text
      - bearbeiten (OCR) 22
    - mehrere Fotos
      - speichern 22
  - Poster drucken 22
  - über das
    - Computermodem
      - faxen 22
  - Vergrößern/
    - Verkleinern 22

## L

- Lagern der
  - Tintenpatronen 78
- Layout
  - Bildpaket 51
    - gekauft 51
  - Glückwunschkarte 51
  - randlos 54
  - Sammelalbumseite 51
- Lexmark Website 113
- Linkspfeil (+), Taste 15

## M

- Mehrere Kopien 27
- Memory Stick Duo,
  - Speicherkarte 37
- Memory Stick PRO Duo,
  - Speicherkarte 37
- Memory Stick PRO,
  - Speicherkarte 37
- Memory Stick,
  - Speicherkarte 37
- Menü, Taste 13
- Menüs des Bedienfelds 16
- Menüs, Bedienfeld 16
- Microdrive,
  - Speicherkarte 37
- Modus, Taste 15
- MultiMedia,
  - Speicherkarte 37

## N

- Nachfüllen von
  - Tintenpatronen 76
- Netzanschluss 12

## O

- Obere Abdeckung 11
- OCR, Bearbeiten von
  - Text 58

## P

- Papier
  - einlegen 31
  - Spezialpapier 32
- Papierablage, Limits 11
- Papierformat
  - Fotomodus
    - über das Bedienfeld
      - auswählen 42
    - über den Computer
      - wählen 49
- Papierformat auswählen
  - Fotomodus
    - über das
      - Bedienfeld 42
    - über den
      - Computer 49

- Kopiermodus
  - über das
    - Bedienfeld 61
    - über den
      - Computer 64
- Papierformat, leer
  - Kopiermodus
    - über das Bedienfeld
      - auswählen 61
    - über den Computer
      - wählen 64
- Papierführung 11
- Papiersorte
  - auswählen 27
- Papiersortensensor 28
- Papierstau beheben 105
- Papierstütze 11
- Patronen, Drucken
  - aufbewahren 78
  - Aufbewahrungsbereich
    - 79
    - ausrichten 76
    - austauschen 71
    - bestellen 81
    - Düsen reinigen
      - automatisch 77
      - manuell 97
    - einsetzen 73
    - entfernen 71
    - Kontakte abwischen 97
    - lagern 78
    - nachfüllen 76
    - Teilenummern 81
- PictBridge 46
- PictBridge, Anschluss 11
- PictBridge,
  - Fehlersuche 107
- Postkarten
  - einlegen 33

## Q

- Qualität, Druck
  - verbessern 96

## R

- Ränder 94
- Ränder, Fotos ohne Ränder,
  - siehe* Randlose Fotos 54

- Randlose Fotos 54
- Ratgeber
  - Druckerstatus, Registerkarte 24
  - Erweitert, Registerkarte 25
  - Fehlersuche, Registerkarte 24
  - Hilfreiche Informationen, Registerkarte 24
  - Kontaktinformationen, Registerkarte 25
  - Wartung, Registerkarte 25
- Rechtspfeil (+), Taste 15
- Recycling 81
- Reinigen der Tintenpatrone
  - Düsen
    - automatisch 77
    - manuell 97
  - Kontakte 97

## S

- Sammelalbumseite 50
- Scannen
  - über das Bedienfeld 56
  - über den Computer 56
- Scannen & Bearbeiten von Textdokumenten (OCR) 58
- Scannen, Fehlersuche 99
- Scannen, Menü 17
- Scannen, Schaltfläche 20
- Scannereinheit 11
- Scannerglas
  - Dokumente einlegen 34
- Scannermodus, Tastenfunktion 13
- Schutzabdeckung der Papierstütze 11
- Schwarze Tintenpatrone, Teilenummer 81
- Schwarzweiß drucken 27
- Secure Digital, Speicherkarte 37
- Seitenlayouts auswählen
  - Bildpaket 51
  - gekauft 51
- Glückwunschkarte 51
  - randlos 54
  - Sammelalbumseite 51
- Seitenvorschau vor dem Drucken 45
- Seitenvorschau, Taste 13
- Senden einer Faxnachricht 65
- Sicherheitsinformationen 2
- SmartMedia, Speicherkarte 37
- Software
  - All-In-One Center 21
  - deinstallieren 92
  - Druckeigenschaften 25
  - einsetzen 92
  - entfernen 92
  - erneut installieren 92
  - Fast Pics 30
  - Fotoeditor 29
  - Imaging Studio 19
  - Ratgeber 24
- Speicherkarte, einlegen
  - CompactFlash 37
  - Memory Stick 37
  - Memory Stick Duo 37
  - Memory Stick PRO 37
  - Microdrive 37
  - MultiMedia 37
  - Secure Digital 37
  - SmartMedia 37
  - xD Picture Card 37
- Speicherkarten
  - auf dem Computer
    - speichern 37
  - einlegen 36
  - Fehlersuche 107
  - Indexseiten drucken 40
  - übertragen
    - über das Bedienfeld 39
    - über den Computer 37
  - unterstützte 35
- Speicherkartenfotos verwenden, Schaltfläche 20
- Speicherkartenklappe 11

- Spezialpapier
  - Bannerpapier 34
  - benutzerdefiniertes Format, Papier 33
  - beschichtetes Papier 33
  - Foto 33
  - Fotokarten 33
  - Glanzpapier 33
  - Glückwunschkarten 33
  - Karteikarten 33
  - Karten 33
  - Postkarten 33
  - Transferpapier zum Aufbügeln 34
  - Transparentfolien 33
  - Umschläge 32
- Start Farbe, Taste 14
- Start Schwarzweiß, Taste 14
- Stimmenbenachrichtigung
  - aktivieren oder deaktivieren 25
- Stopp/Löschen, Taste 14
- Suchen Ihrer Fotos 47

## T

- Tasten, Bedienfeld
  - Abwärtspfeil 15
  - Anzahl Kopien 15
  - Aufwärtspfeil 15
  - Auswählen 13
  - Drehen 13
  - Ein/Aus 13
  - Größe verändern 15
  - Linkspfeil (-) 15
  - Menü 13
  - Modus 15
  - Rechtspfeil (+) 15
  - Seitenvorschau 13
  - Start Farbe 14
  - Start Schwarzweiß 14
  - Stopp/Löschen 14
- Tastenfunktion 13
- Teilenummern
  - Farbtintenpatrone 81
  - Fototintenpatrone 81
  - schwarze Tintenpatrone 81
  - USB-Kabel 81

Text  
zu Fotos hinzufügen 52  
Text scannen & bearbeiten  
(OCR), Schaltfläche 20  
Tintenpatronen  
aufbewahren 78  
Aufbewahrungsbereich  
79  
ausrichten 76  
austauschen 71  
Düsen reinigen  
automatisch 77  
manuell 97  
einsetzen 73  
entfernen 71  
Kontakte reinigen 97  
lagern 78  
nachfüllen 76  
Tipps, Schaltfläche 20  
Ton, *siehe*  
Stimmenachrichtigung  
Transferpapier zum  
Aufbügeln  
einlegen 34  
Transparentfolien  
einlegen 33

## U

Überprüfen des Status des  
All-In-One Geräts  
über das Bedienfeld 11  
über den Computer 95  
Übertragen digitaler Fotos  
über das Bedienfeld 39  
über den Computer 37  
Umschläge  
drucken 32  
USB, Anschluss 12  
USB-Kabel,  
Teilenummer 81

## V

Verbessern der  
Druckqualität 96  
Vernetzung  
Peer-to-Peer-Methode  
85  
Point-and-Print-Methode  
86  
über einen Lexmark  
Druckserver 83  
Übersicht 82  
Versenden von Fotos per  
E-Mail 59  
Verwendung  
All-In-One Center 21  
automatischer  
Zuschnitt 60  
Bedienfeld 16  
Druckeigenschaften 25  
Fast Pics 30  
Fotoeditor 29  
Imaging Studio 19  
Papiersortensensor 28  
Ratgeber 24  
Speicherkarten 35  
Vorschau anzeigen,  
Schaltfläche 57  
Vorschau vor dem  
Drucken 45

## W

Wartung 71  
Wartung des All-In-One  
Geräts 71  
Wartung mithilfe des  
Ratgebers 25  
Wartung/Fehlersuche,  
Schaltfläche 20  
Website  
Homepage 113  
Kundendienst 113  
Recycling 81  
Website, Schaltfläche 20  
Weitere Informationen 112

## X

xD Picture Card,  
Speicherkarte 37

## Z

Zubehör bestellen 81

