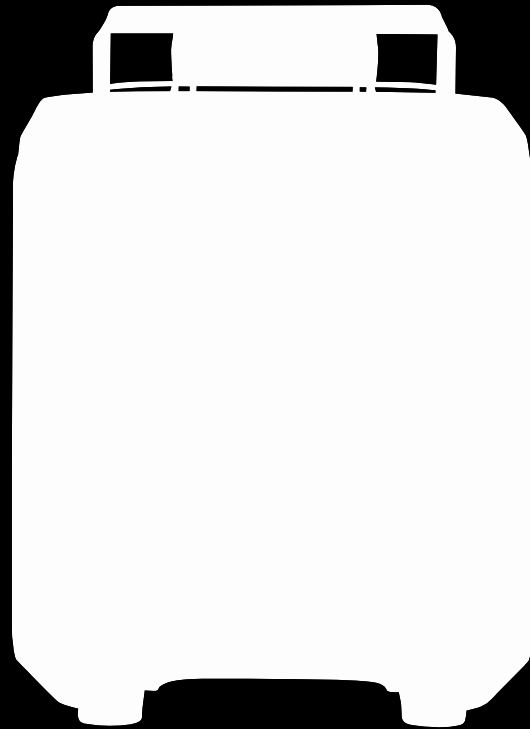
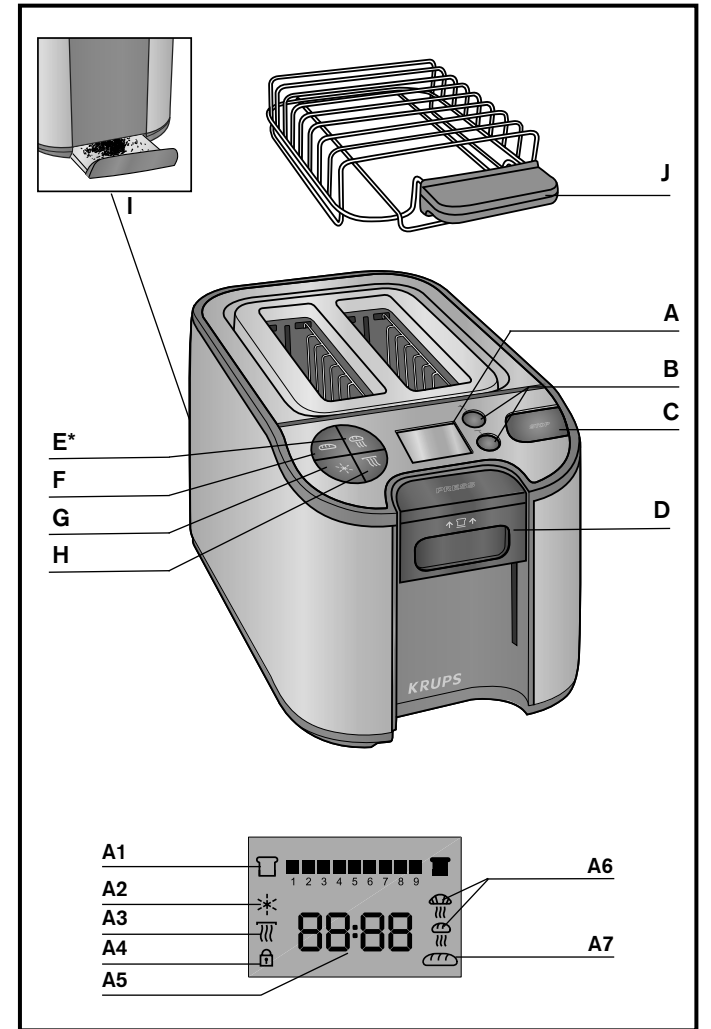


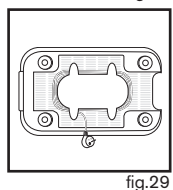
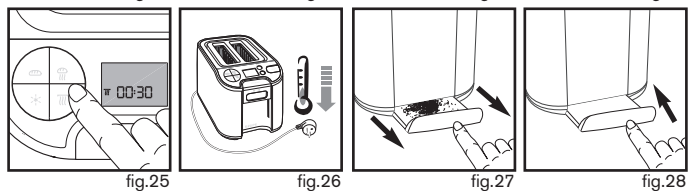
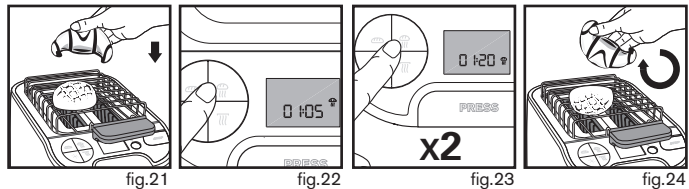
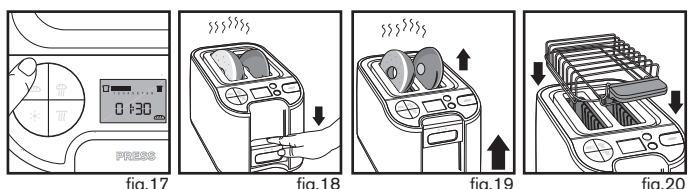
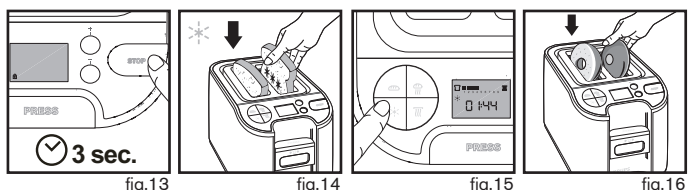
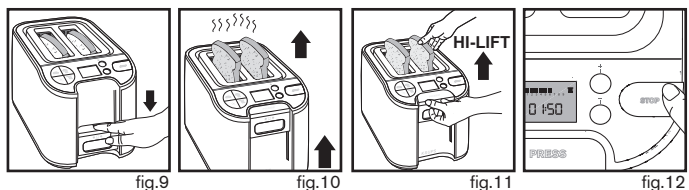
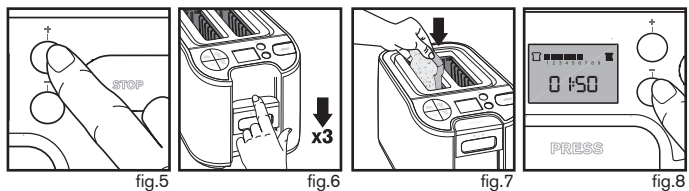
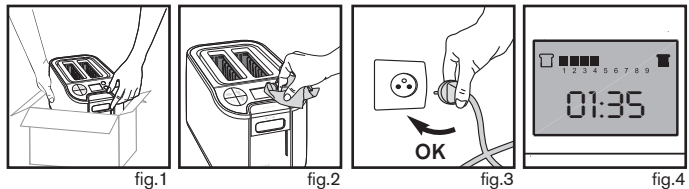
FR ..... p.1  
 NL ..... p. 8  
 EN ..... p. 15  
 DE ..... p. 22  
 IT ..... p. 29  
 ES ..... p. 36  
 PT ..... p. 43  
 EL ..... p. 50  
 DA ..... p. 58  
 SV ..... p. 65  
 NO ..... p. 72  
 FI ..... p. 79  
 TR ..... P86  
 عربي ..... p. 100



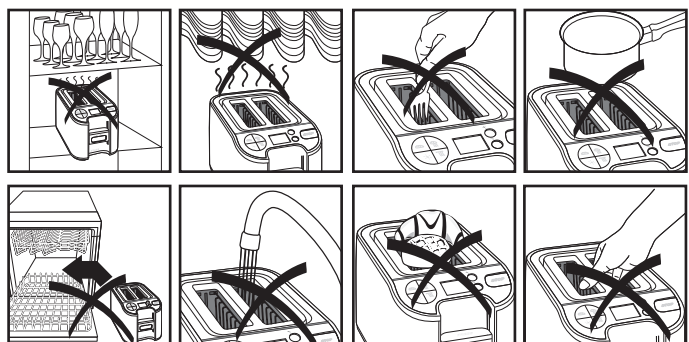
FR  
 NL  
 EN  
 DE  
 IT  
 ES  
 PT  
 EL  
 DA  
 SV  
 NO  
 FI  
 TR  
 AR

# KRUPS





À NE PAS FAIRE - NIET DOEN - DO NOT - NIEMALS - COSA NON FARE  
 CUIDAR PARA EVITAR RIESGOS - A NÃO FAZER  
 TIL DEN PREPETI NA KANETE - HVAD MAN IKKE SKAL GØRE - GÖR INTE SÅ HÄR  
 DET MAN IKKE MÅ GJØRE - ALÄ TEE NÄIN - YAPILMAYACAKLAR - لا تفعل



## CONSIGNES DE SÉCURITÉ

### PRÉCAUTIONS IMPORTANTES :

- Cet appareil n'est pas destiné à être mis en fonctionnement au moyen d'une minuterie extérieure ou par un système de commande à distance séparé.
- Pour votre sécurité, cet appareil est conforme aux normes et réglementations applicables (Directives Basse Tension, compatibilité Electromagnétique, matériaux en contact des aliments, environnement...).
- Conformément à l'avis de la CSC du 2/12/04, ce produit est équipé d'une conception mécanique permettant de désolidariser le système d'éjection du pain de l'élément de coupure de l'alimentation électrique.
- Vérifiez que la tension du réseau correspond bien à celle indiquée sur l'appareil (courant alternatif seulement).
- Compte-tenu de la diversité des normes en vigueur, si l'appareil est utilisé dans un pays différent de celui où il a été acheté, faites-le vérifier par une station service agréée (voir liste jointe).
- Assurez-vous que l'installation électrique est conforme aux normes en vigueur et suffisante pour alimenter un appareil de cette puissance.
- Branchez toujours l'appareil sur une prise reliée à la terre.
- N'utilisez qu'une rallonge en bon état, avec une prise de terre reliée à la terre, et avec un fil conducteur de section au moins égale au fil fourni avec le produit.
- Votre appareil a été conçu pour un usage domestique seulement.
- Il n'a pas été conçu pour être utilisé dans les cas suivants qui ne sont pas couverts par la garantie:
  - Dans des coins de cuisines réservés au personnel dans des magasins, bureaux et autres environnements professionnels,
    - Dans des fermes,
    - Par les clients des hôtels, motels et autres environnements à caractère résidentiel,
    - Dans des environnements de type chambres d'hôtes.

### PRÉVENTION DES ACCIDENTS DOMESTIQUES

Lors de l'utilisation d'appareils électriques, un certain nombre de règles élémentaires doivent être respectées, en particulier les suivantes :

#### À FAIRE

- Lisez entièrement le mode d'emploi et suivez attentivement les instructions d'utilisation.
- L'appareil doit être exclusivement en position debout, jamais couché, incliné ou à l'envers pour son fonctionnement.
- Avant chaque utilisation, vérifiez que la trappe ramasse miettes est bien positionnée dans son logement.
- Enlevez régulièrement les miettes par la trappe.

- Le bouton de commande du chariot doit être dans la position haute quand vous branchez ou débranchez votre appareil.
- Débranchez l'appareil quand il ne sert pas et avant de le nettoyer. Attendre qu'il refroidisse pour le nettoyer ou avant de le ranger.
- En fin de cycle, si les tranches de pain restaient coincées entre les grilles, débranchez, et attendez que l'appareil refroidisse avant de retirer le pain.
- Débranchez l'appareil si une anomalie de fonctionnement se produisait.
- Utilisez un plan de travail stable à l'abri des projections d'eau et en aucun cas dans une niche de cuisine intégrée.

## À NE PAS FAIRE

- Ne rangez pas le cordon ou la prise dans l'appareil entre les grilles.
- Ne débranchez pas l'appareil en tirant sur le cordon.
- Ne portez pas ou ne déplacez pas l'appareil pendant l'utilisation.
- Cet appareil n'est pas prévu pour être utilisé par des personnes (y compris les enfants) dont les capacités physiques, sensorielles ou mentales sont réduites, ou des personnes dénuées d'expérience ou de connaissance, sauf si elles ont pu bénéficier, par l'intermédiaire d'une personne responsable de leur sécurité, d'une surveillance ou d'instructions préalables concernant l'utilisation de l'appareil.
- Il convient de surveiller les enfants pour s'assurer qu'ils ne jouent pas avec l'appareil.
- Ne laissez jamais l'appareil fonctionner sans surveillance et particulièrement à chaque premier grillage ou changement de réglage.
- N'utilisez pas l'appareil pour tout autre usage que celui pour lequel il a été conçu.
- Ne touchez pas les parties métalliques ou chaudes de l'appareil en cours d'utilisation.
- N'utilisez pas ou n'introduisez pas dans le grille-pain d'ustensiles en métal qui pourraient provoquer des courts-circuits (cuillère, couteau...).
- N'ajoutez pas au grille-pain des accessoires qui ne sont pas recommandés par le fabricant car cela peut-être dangereux.
- Afin d'éviter les chocs électriques, ne plongez pas dans l'eau le fil électrique, la prise de courant ou tout l'appareil.
- Ne grillez pas de pains susceptibles de fondre (avec glaçage) ou de couler dans le grille-pain, ne grillez pas de petits morceaux de pain ou croustons, cela pourrait causer des dommages ou un risque de feu.
- N'introduisez pas dans l'appareil des trop grosses tranches de pain susceptibles de coincer le mécanisme du grille-pain.
- N'utilisez pas l'appareil si :
  - celui-ci a un cordon défectueux ou endommagé,
  - l'appareil est tombé et présente des détériorations visibles ou des anomalies de fonctionnement.

Dans chacun de ces cas, l'appareil doit être envoyé au centre de service après vente agréé le plus proche, afin d'éviter tout danger. Consultez la garantie.

- Si le câble d'alimentation est endommagé, il doit être remplacé par le fabricant, son service après vente ou des personnes de qualification similaire afin d'éviter un danger.
- Ne laissez pas le cordon pendre dans le vide ou toucher à toutes surfaces brûlantes.
- N'utilisez l'appareil que dans la maison. Evitez les lieux humides.
- Ne posez pas votre grille-pain sur toutes surfaces chaudes, ni trop près d'un four chaud.
- Ne pas couvrir l'appareil pendant son fonctionnement.
- Le pain peut brûler en conséquence, ne pas utiliser le grille-pain à proximité ou sous des matériaux combustibles tels que les rideaux (étagères, meubles...).
- L'appareil doit être utilisé sous surveillance.
- Ne placez jamais de papier, carton ou plastique dans, sur ou sous l'appareil.
- S'il arrivait que certaines parties du produit s'enflamment, ne tentez jamais de les éteindre avec de l'eau. Débranchez l'appareil et étouffez les flammes avec un linge humide.
- Ne tentez jamais d'enlever le pain lorsque le cycle de grillage est enclenché.
- N'utilisez pas le grille-pain comme source de chaleur ou de séchage.
- N'utilisez pas le grille-pain pour cuire, griller, réchauffer ou décongeler des plats surgelés.
- N'utilisez pas l'appareil simultanément pour le grillage du pain et le réchauffage des viennoiseries (selon modèle).
- Le support métallique est très chaud. Evitez de le toucher. Utilisez des gants ou une pince à pain (selon modèle).
- Pour l'entretien, n'utilisez ni produit agressif (décapant à base de soude, produit d'entretien des métaux, eau de javel etc.), ni d'ustensiles métalliques, ni d'éponge grattoir, ni de tampon abrasif.

## **GARDEZ PRÉCIEUSEMENT CES CONSIGNES**

### **Participons à la protection de l'environnement !**



① Votre appareil contient de nombreux matériaux valorisables ou recyclables.

➔ Confiez celui-ci dans un point de collecte ou à défaut dans un centre de service agréé pour que son traitement soit effectué.

## CARACTERISTIQUES DE L'APPAREIL

- A. Ecran Digital
  - A1. Niveau de grillage
  - A2. Décongélation
  - A3. Réchauffage du pain
  - A4. Sécurité enfant
  - A5. Décompte du temps
  - A6. Réchauffage viennoiseries et petits pains
  - A7. Baguette/Bagel
- B. Touche + et - pour réglage 9 positions
- C. Touche STOP
- D. Levier de commande avec fonction HI-LIFT
- E. Touche réchauffage viennoiseries et petits pains\*(selon modèle)
- F. Touche Baguette/Bagel
- G. Touche Décongélation
- H. Touche réchauffage du pain
- I. Tiroir ramasse-miettes amovible
- J. Accessoire réchauffe viennoiseries et petits pains

## AVANT LA PREMIÈRE UTILISATION

- Sortez le grille-pain de son emballage et enlevez tous les autocollants et le matériel d'emballage - **fig. 1.**
- Nettoyez-le avec un linge humide - **fig. 2.** Installez-le sur une surface stable. Ne l'installez jamais sous des étagères ni près d'objets inflammables. Déroulez le cordon d'alimentation complètement. N'utilisez jamais l'appareil si le cordon est partiellement enroulé. Branchez l'appareil dans la prise murale - **fig. 3.** Un réglage par défaut apparaît, mode toast position 4 - **fig. 4.**
- Sélectionnez la position maxi en appuyant sur la touche + , sans y mettre de pain - **fig. 5.**
- Faites fonctionner l'appareil à vide 3 fois pour éliminer l'odeur d'appareil neuf - **fig. 6.**

## CONSEILS PRATIQUES

- Les pains pouvant présenter des teneurs en humidité différentes, le temps de grillage et de brunissage peut varier d'un pain à l'autre. Voici quelques recommandations d'ordre général :
- Un pain légèrement sec doit être grillé de préférence à un niveau de grillage inférieur.
- Un pain très frais ou un pain complet doit être grillé à un niveau plus intense. Dans le cas de pains dont la surface est irrégulière, tels les muffins anglais, un niveau de grillage plus élevé est recommandé.
- Si vous grillez du pain contenant des fruits comme des pains aux raisins ou des scones, enlevez les fruits qui risquent de se détacher (les raisins qui tombent peuvent provoquer un incendie).
- Si vous grillez une seule tranche de pain, diminuez le niveau de grillage.
- Si vous lancez plusieurs cycles de grillages à la suite en conservant le même réglage, le temps s'ajustera automatiquement.

- En mode baguette/bagel et réchauffage, le dernier réglage sélectionné sera gardé en mémoire. Il apparaîtra à l'écran lorsque la touche sera sélectionnée.
- Lorsque le grille-pain s'arrête, la fonction sélectionnée est annulée et l'écran revient en mode toast sur le réglage précédemment sélectionné.
- Après 10 min. sans utilisation, l'écran s'éteint et le grille-pain se met en veille. Pour réactiver le grille-pain, appuyez sur une touche.

## GRILLAGE DU PAIN

- Branchez l'appareil. Un réglage par défaut apparaît, mode toast position 4 - **fig. 4.**
- Insérez le pain - **fig. 7.**

**!** NE LAISSEZ JAMAIS LE GRILLE-PAIN SANS SURVEILLANCE PENDANT L'UTILISATION.

- Sélectionnez le niveau de grillage de 1 à 9 en appuyant sur les touches + ou -. La position de grillage sélectionnée apparaît à l'écran - **fig. 8.**
- Abaissez le levier de commande. Le grillage commence - **fig. 9.**

**Note : Le levier ne s'enclenche en position basse que lorsque l'appareil est branché. Une fois le cycle enclenché, Le décompte du temps commence.**

- Le pain et le levier remontent automatiquement lorsque le cycle est terminé - **fig. 10.**


## HI-LIFT

**Cette fonction permet de retirer facilement les petites tranches de pain.**

- Bloquez le levier en position élevée et retirez les petites tranches de pain - **fig. 11.**



**!** N'INSÉREZ JAMAIS UN OBJET DANS LE GRILLE-PAIN, PARTICULIÈREMENT S'IL EST BRANCHÉ.

## STOP/EJECT ET SÉCURITÉ ENFANT

- La touche « stop/eject » permet d'interrompre le fonctionnement du grille-pain à tout moment quel que soit le mode utilisé. L'affichage revient automatiquement en mode toast sur le dernier réglage sélectionné - **fig. 12.**
- Le pain et le levier remontent automatiquement. Ne tentez jamais de forcer le levier de commande - **fig. 10.**
- La sécurité enfant est activée par un appui long sur la touche stop. Le symbole  apparaît à l'écran. Le grille-pain une fois verrouillé ne peut plus être utilisé. Pour désactiver la sécurité, appuyez 3 sec. sur la touche STOP - **fig. 13.**




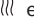
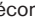
## DÉCONGÉLATION

Pour griller du pain congelé, utilisez la touche « décongélation ».



- Insérez les tranches de pain congelées - **fig. 14**.
- Appuyez sur la touche décongélation , le symbole  apparaît à l'écran - **fig. 15**. Sélectionnez le niveau de grillage en appuyant sur les touches + ou -.
- Abaissez le levier de commande pour commencer le grillage. Un temps de grillage plus long que celui des positions 1 à 9 sera automatiquement sélectionné afin de décongeler votre pain avant de le griller. **Une fois le cycle enclenché, le décompte du temps commence.**
- Le pain et le levier remontent automatiquement lorsque le cycle est terminé - **fig. 10**.
- À la fin du cycle l'affichage à l'écran revient en mode toast sur le dernier réglage sélectionné.

## BAGUETTE/BAGEL



Pour griller une baguette ou un bagel à l'intérieur et le chauffer à l'extérieur, utilisez la fonction baguette/bagel.

- Placez votre baguette ou bagel coupé en deux moitiés égales, la mie orientée vers l'extérieur, tel qu'illustré - **fig. 16**.
- Appuyez sur la touche baguette/bagel , le symbole  apparaît à l'écran - **fig. 17**. La touche baguette/bagel  ne peut pas être utilisée simultanément avec les touches réchauffage  et décongélation .
- Sélectionnez le niveau de grillage en appuyant sur les touches + ou -.
- Abaissez le levier de commande - **fig. 18**.
- La mie de la baguette ou du bagel est grillée tandis que l'extérieur est chauffé. **Une fois le cycle enclenché, le décompte du temps commence.**
- Le pain et le levier remontent automatiquement lorsque le cycle est terminé - **fig. 19**.


## RECHAUFFAGE DES VIENNOISERIES, PETITS PAINS\* (selon modèle)

- Mettez en place l'accessoire en l'insérant sur le toit du grille-pain - **fig. 20**.
- Disposez les petits-pains, croissant, etc... sur l'accessoire - **fig.21**.
- Deux modes de réchauffages sont disponibles :
  - Pour les viennoiseries fragiles : appuyer une fois sur la touche  . Le symbole  apparaît à l'écran- **fig. 22**.



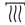

- Pour les petits pains à croûte plus épaisse : appuyer deux fois sur la touche . Le symbole  apparaît à l'écran - **fig. 23**.

Un temps pré-programmé s'affiche à l'écran. Il n'est pas nécessaire de sélectionner le niveau de grillage.

- Abaissez le levier de commande, **le décompte du temps pré-programmé commence**.
- Lorsque le cycle est terminé retournez les viennoiseries à l'aide d'un gant isolant et relancez un deuxième cycle en appuyant à nouveau sur le bouton  une ou deux fois selon le mode souhaité. - **fig.24**.

## RECHAUFFAGE DU PAIN

Pour réchauffer du pain déjà grillé sans le griller davantage, utilisez la touche réchauffage.

- Appuyez sur la touche réchauffage , le symbole  apparaît sur l'écran. Un temps pré-programmé s'affiche à l'écran. Il n'est pas nécessaire de sélectionner un niveau de grillage. - **fig. 25**.
- Abaissez le levier de commande.  
L'appareil fonctionne pendant un court temps, pour réchauffer votre pain, déjà grillé. **Une fois le cycle enclenché le décompte du temps pré-programmé commence**.
- Le pain et le levier remontent automatiquement lorsque le cycle est terminé - **fig. 10**.

## NETTOYAGE

- Débranchez le grille-pain de la prise murale et laissez-le refroidir complètement - **fig. 26**.
- Nettoyez l'extérieur avec un linge humide - **fig. 2**.
- L'appareil est muni d'un tiroir ramasse-miettes pour faciliter le nettoyage. Retirez-le complètement et nettoyez les miettes - **fig. 27**.
- Remplacez le tiroir ramasse-miettes après le nettoyage - **fig.28** .
- Enroulez le cordon dans le logement prévu à cet effet sous le produit - **fig. 29**.