

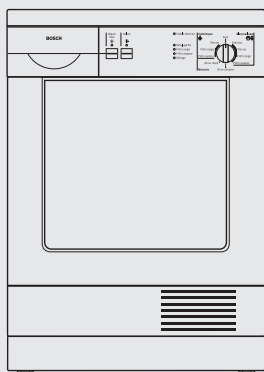


WTL 6101

fr Notice d'utilisation
et d'installation



Household Appliances



Internet: <http://www.bosch-hausgeraete.de>

BOSCH

Sommaire

Notice d'utilisation

Votre nouveau sèche-linge	4
Consignes pour la mise au rebut	5
Élimination de l'emballage	5
Élimination de l'appareil en fin de vie	5
Consignes de sécurité	6
Utilisation normale	6
Avant la mise en service	6
Séchage	7
À la fin du programme	7
Pour la protection du sèche-linge	7
Protection de l'environnement / économies	8
Séchage économique et respectueux de l'environnement	8
Description du sèche-linge	9
Fonctionnement et particularités	9
Notice succincte	10
Description du sèche-linge	11
Bandeau de commande	12
Conseils pour le linge	13
Codes d'entretien des textiles	13
Conseils pour le séchage	13
Mise en service	14
Choix d'un programme	15
Sélection	15
Déroulement du programme	15
Programmes standard	16
Programmes à minuterie	17
Touche Délicat	17
Fin du programme	18
Défouillage	18
Arrêt	18

Nettoyage et entretien	19
Nettoyage du sèche-linge	19
Protection contre le gel / déplacement	19
Nettoyer le filtre	20
Nettoyer les capteurs d'humidité	20
Vidange du réservoir de récupération d'eau	21
Nettoyage du condenseur	22
Que faire si	23
Service après-vente	26
Caractéristiques techniques	27
Mise en place, raccordement et transport	28
Consignes de sécurité	28
Mise en place du sèche-linge	28
Raccordement électrique	29
Accessoires et options	30
Accessoires de branchement pour l'évacuation de l'eau de condensation	30
Kit de superposition colonne de lavage/ séchage	31
Plaque de protection pour sèche-linge encastrable ou intégrable	31
Réversibilité de la porte	32
Changement de la puissance de raccordement	36

Notice d'installation

Votre nouveau sèche-linge

En achetant votre nouveau sèche-linge, vous avez acquis un appareil ménager d'une grande qualité et bénéficiant des technologies récentes.

Il se distingue par une consommation d'énergie particulièrement faible.

Avant de quitter notre usine, tous nos sèche-linge sont rigoureusement contrôlés. N'hésitez pas à contacter notre service après-vente pour toute question supplémentaire, notamment en ce qui concerne l'installation du sèche-linge.

Vous trouverez d'autres informations et une sélection de nos produits sur notre site internet : <http://www.bosch-electromenager.com>

Lisez attentivement les brochures qui accompagnent votre sèche-linge.

Conservez-les soigneusement. Elles pourront vous être utiles ultérieurement ou servir à un autre utilisateur.

Consignes pour la mise au rebut

Elimination de l'emballage

Risque d'étouffement !

Risque d'étouffement dû aux emballages et aux films. Gardez les emballages hors de portée des enfants.

Les emballages sont réalisés dans des matériaux écologiques et recyclables. Respectez la législation en matière d'élimination des emballages ménagers.

Demandez à votre revendeur ou à votre mairie pour connaître les possibilités d'élimination existantes.

Elimination de l'appareil en fin de vie

Danger de mort !

Danger de mort par électrocution ou par étouffement.

Sèche-linge en fin de vie :

- Débranchez la prise du secteur.
- Coupez le cordon d'alimentation pour rendre le sèche-linge inutilisable.
- Détruisez la serrure de la porte pour empêcher que des enfants ne s'enferment dans l'appareil.

L'élimination respectueuse de l'environnement permet de recycler de précieuses matières premières. Demandez à votre revendeur ou à votre mairie pour connaître les possibilités d'élimination existantes.

Consignes de sécurité

Utilisation normale

- Usage domestique exclusivement.
- Séchage de textiles lavés à l'eau exclusivement.
- Ne laissez pas les enfants sans surveillance à proximité du sèche-linge.

Risque d'explosion / d'incendie !

Risque dû aux solvants.

Ne séchez pas dans votre appareil :

- du linge préalablement traité avec des solvants ou des teintures (détachants, éther, etc.).

Risque dû aux poussières.

Ne séchez pas dans votre appareil :

- du linge chargé de poussière (poussière de charbon, farine, etc.)
- du linge contenant de la mousse ou du caoutchouc
- du linge comportant des traces de laque, de dissolvant ou de produits similaires.

Avant la mise en service

- Installez le sèche-linge conformément à la notice d'installation (page 28).
- Ne le branchez pas s'il est endommagé. En cas de doute, demandez à votre revendeur.

Séchage

- Ne laissez pas les enfants sans surveillance à proximité du sèche-linge.
- Eloignez les animaux domestiques.
- Retirez tous les objets oubliés dans les poches des textiles, les briquets en particulier.

⚠ Risque d'explosion !

A la fin du programme

- Mettez le sèche-linge hors tension dès la fin du programme.

Pour la protection du sèche-linge

- Ne montez pas sur l'appareil.
- Ne vous appuyez pas et ne vous asseyez pas sur la porte.

⚠ Risque de basculement !

- Evitez de manipuler des produits à base de solvants ou des détachants à proximité de l'appareil. Risque d'endommagement.
- Ne saisissez pas l'appareil par ses parties saillantes.

⚠ Risque de rupture et de blessure !

- Avant tout déplacement et toute immobilisation prolongée, videz entièrement le sèche-linge (page 19).

i N'installez pas l'appareil dans un local exposé à un risque de gel !

Protection de l'environnement / économies

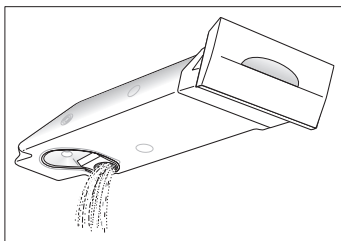
Séchage économique et respectueux de l'environnement

- **Essorez le linge au maximum.**
Avant le séchage, essorez soigneusement le linge dans le lave-linge. Préférez les grandes vitesses d'essorage. Elles réduisent la durée du séchage et la consommation d'énergie.
Essorez également les synthétiques.
- **Remplissez l'appareil de manière optimale !**
Reportez-vous aux charges maximales recommandées. Ne dépassez pas ces charges maximales (tableau des programmes à partir de la page 16).
- **Veillez à une bonne aération du local !**
Ouvrez une fenêtre ou une porte pendant le séchage.
- **Nettoyez le filtre !**
Nettoyez le filtre après chaque cycle de séchage (page 20).
- **Vérifiez l'état de propreté du condenseur !**
(page 22).
- **L'air de refroidissement doit circuler librement !**
Ne bouchez pas la grille d'aération.

Description du sèche-linge

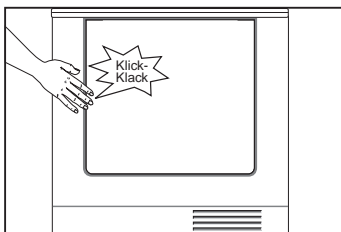
Fonctionnement et particularités

Le sèche-linge fonctionne selon le principe de la condensation de l'air. L'eau de condensation générée est recueillie dans un réservoir. Celui-ci doit être vidé après chaque séchage.



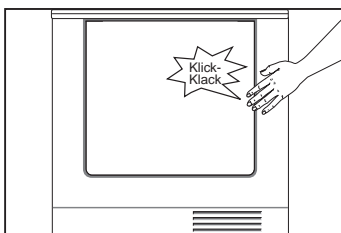
Manipulation simple

Le réservoir de récupération d'eau ne comporte pas de fermeture. Pour le vider, il suffit de le retourner.



Grâce à la fermeture "clic-clac", la porte s'ouvre et se ferme facilement.

La porte peut également être ouverte en cours de séchage.



Porte réversible

Le système de fixation de la porte peut être déplacé de droite à gauche (page 32).

Notice succincte

Avant le séchage

1. Ouvrez la porte.
2. Chargez le linge.
3. Fermez la porte.
4. **A l'aide du programmeur**, sélectionnez un programme (tableau des programmes à partir de la page 16).
5. Appuyez sur la touche **Départ/Stop**.

Pour ajouter du linge

1. Ouvrez la porte.
Le séchage s'arrête.
2. Ajoutez ou retirez le linge.
3. Fermez la porte.
4. Si nécessaire, changez de programme à l'aide du **programmeur** (tableau des programmes à partir de la page 16).
5. Appuyez sur la touche **Départ/Stop**.

Après le séchage

1. Ouvrez la porte.
2. Retirez le linge.
3. Amenez le programmeur sur **Arrêt**.
4. Nettoyez le filtre (page 20).
5. Vider le réservoir d'eau (page 21).

Bandeau de commande

Voyants

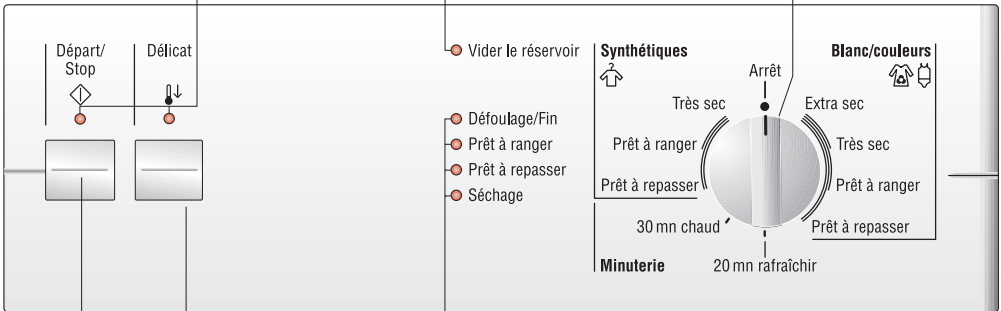
(DEL) indiquent les fonctions actives

Voyants

(DEL) Vider le réservoir et Nettoyer le filtre

Programmateur

sert à la mise sous / hors tension de l'appareil et à la sélection du programme. Fonctionne dans les deux sens



Touche Départ/Stop

Voyants

(LED) indique l'état du cycle en cours

Touche Délicat

pour un séchage à chaleur réduite

Conseils pour le linge

Codes d'entretien des textiles

Respectez les symboles suivants :

- ☉ = Séchage à température normale.
- ☉ = Séchage à basse température :
Appuyez en plus sur la touche **Délicat**.
- ☒ = Ne pas sécher au sèche-linge.

Le séchage en sèche-linge des textiles suivants est déconseillé :

- Textiles imperméables à l'air (tels que les textiles caoutchoutés)
- Tissus délicats (soie, voilages synthétiques) - **risque de froissage !**
- Linge non essoré - **gaspillage d'énergie !**
- Laine ou textiles contenant de la laine.
- Respectez les recommandations des fabricants.

Conseils pour le séchage

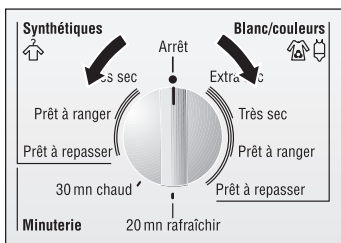
Tous types de séchage :

- Pour obtenir un séchage homogène : Triez le linge selon la nature des textiles et le programme de séchage.
- Fermez les fermetures à glissières, à crochets, à œillets, boutonnez les housses. Nouez les ceintures, les rubans de jupe, etc.
- Ne séchez pas trop les synthétiques. Risque de froissage ! Finissez de les sécher à l'air ambiant.
- Ne repassez pas le linge directement après séchage. Rassemblez-le ou enroulez-le pour que l'humidité restante s'y répartisse uniformément.
- Les textiles à mailles (tee-shirts, tricotés, etc.) peuvent rétrécir un peu lors du premier séchage. Évitez le programme «Extra sec».

Mise en service

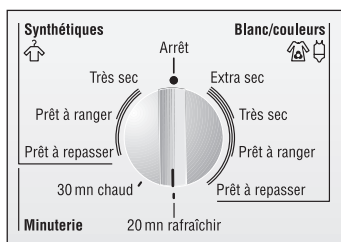
Lisez attentivement la notice avant de mettre l'appareil en service !

1. Ouvrez la porte.
2. Chargez le linge dans le tambour vide.
- i** Assurez-vous de l'absence de tout corps étranger dans le tambour.
3. Fermez la porte.
4. A l'aide du **programmeur**, sélectionnez un programme.
5. Appuyez sur la touche **Départ/Stop**.



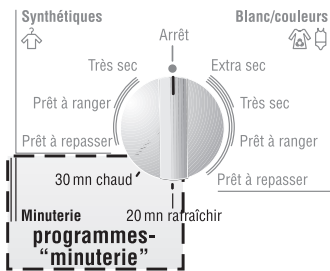
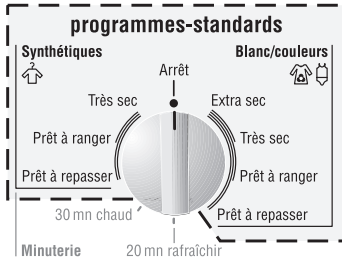
Pour programmer la minuterie :

1. Amenez le **programmeur** sur "20 mn rafraîchir" ou "30 mn chaud".
2. Appuyez sur la touche **Départ/Stop**.



Choix d'un programme

Sélection



Votre sèche-linge propose plusieurs programmes et options pour un résultat de séchage optimal.

Nos programmes de séchage sont conçus pour préserver le linge et pour une consommation minimale d'énergie. En raison de la chaleur résiduelle après le séchage, votre linge paraît plus humide au toucher qu'il ne l'est réellement.

Si après son refroidissement le linge ne correspond pas encore à vos souhaits, utilisez le programme de séchage supérieur le plus proche ou en plus le programme de minuterie.

i Dans le tableau des programmes (à partir de la page 16), choisissez le programme souhaité.

Déroulement du programme

- Vider le réservoir
- Défoulement/Fin
- Prêt à ranger
- Prêt à repasser
- ☀ Séchage

Le sèche-linge dispose d'un système de balayage électronique qui contrôle l'humidité du linge au cours des programmes standard et du programme Rapide. Le séchage s'arrête automatiquement dès que le degré de séchage programmé est atteint. Les voyants (DEL) indiquent l'état en cours du cycle de séchage.

Programmes standard

Blanc et couleurs en coton ou en lin jusqu'à 6 kg **. <input type="checkbox"/> Pour sécher des textiles sensibles à la chaleur, appuyez sur la touche Délicat .	Programmes standard Blanc/couleurs	
Draps, linge de table, serviettes (min. 2 kg)	Pour le linge : avec repassage (repassouse)	Prêt à repasser
Draps, linge de table, serviettes, tee-shirts, polos, vêtements de travail (min. 2 kg)	avec repassage	Prêt à repasser *
Tee-shirts, polos, robes, pantalons, vêtements de travail, linge de corps	sans repassage ou avec repassage léger	Prêt à repasser
Serviettes en tissu éponge, torchons vaisselle, serviettes de bain, linge de corps, chaussettes en coton	sans repassage	Prêt à ranger *
Serviettes en tissu éponge, torchons vaisselle, serviettes de bain, linge de corps, chaussettes en coton	sans repassage, à parties épaisses formées de plusieurs couches	Très sec
Peignoirs de bain en tissu éponge, draps, ni linge de corps ni chaussettes	particulièrement épais ou formé de plusieurs couches	Extra sec


Linge d'entretien facile (sans repassage) en tissu synthétique ou mixte, en coton (viscose, Cupro, Modal, polyester jusqu'à 3 kg) <input type="checkbox"/> Pour sécher des textiles très sensibles à la chaleur (tels que le polyacryle, le polyamide, l'élasthanne, l'acétate), appuyez sur la touche Délicat .	Programmes standard Synthétiques	
Pantalons, robes, jupes, chemises	Pour le linge : avec repassage	Prêt à repasser
Pantalons, robes, jupes, chemises, chemisiers, linge de corps, caleçons, vêtements de sport à fibres synthétiques majoritaires	sans repassage ou avec repassage léger	Prêt à repasser
Chemises, chemisiers, vêtements de sport	sans repassage	Prêt à ranger *
Draps, linge de table, survêtements, anoraks, nappes	sans repassage, à parties épaisses formées de plusieurs couches	Très sec

* Programmes préconisés pour les tests comparatifs selon CEI 61121 / DIN EN 61121


** Pour économiser de l'énergie, essorez au préalable à la vitesse maximale.

Programmes à minuterie


Programmes destinés aux textiles délicats en acrylique. Ils conviennent aussi pour aérer un vêtement ou pour finir de le sécher à l'air ambiant.

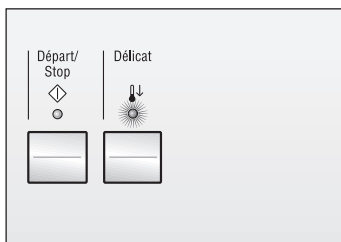
Textiles pré-séchés à taux d'humidité réduit, petites pièces de linge telles que serviettes, layette, torchons, textiles multicouche en acrylique.  Pour sécher des textiles sensibles à la chaleur, appuyez sur la touche Délicat .	30 mn chaud
Rafrâichir ou aérer des vêtements peu portés. Tous types de textiles.	20 mn rafraîchir

Touche Délicat

A utiliser pour sécher des textiles sensibles à la chaleur (acrylique, etc.). Respectez les consignes d'entretien pour les textiles .

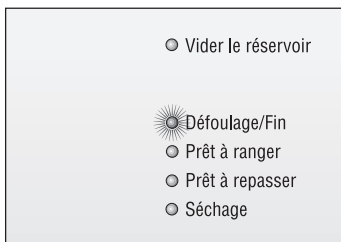
Cette fonction réduit la température et augmente la durée du séchage.

 Au départ du programme, votre sèche-linge «enregistre» la fonction choisie jusqu'au prochain départ.



Fin du programme

Défouillage



Lorsque le voyant «Défouillage/Fin» s'allume :

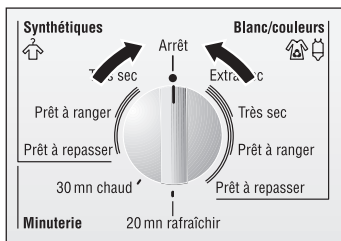
1. Ouvrez la porte.
2. Retirez le linge.

Le sèche-linge est équipé d'une fonction de défouillage automatique (Défouillage/Fin). Elle devient active, lorsque vous ne retirez pas immédiatement le linge après séchage.

Pendant 1 heure, le tambour continue de tourner à intervalles réguliers. Au bout de ce temps, il est conseillé de retirer le linge.

Entre-temps, le linge reste doux et souple et ne froisse pas.

Arrêt



1. Amenez le programmateur sur **Arrêt**.
2. Nettoyez le filtre (page 20).
3. Videz le réservoir d'eau (page 21).

⚠ L'eau de condensation n'est pas potable !

Nettoyage et entretien

Nettoyage du sèche-linge

Risque d'explosion !

Risque d'explosion dû au solvant.

Ne pas utiliser de solvants pour nettoyer le sèche-linge.

Risque d'endommagement.

Ne pas nettoyer le sèche-linge au jet d'eau !

Ne pas utiliser de poudres abrasives ni de produits à base d'alcool.

- Utilisez de l'eau et du savon pour nettoyer la carrosserie et le bandeau de commande.

Protection contre le gel / déplacement

Ne faites pas fonctionner le sèche-linge en cas de risque de gel.

En cas de risque de gel et avant tout déplacement :

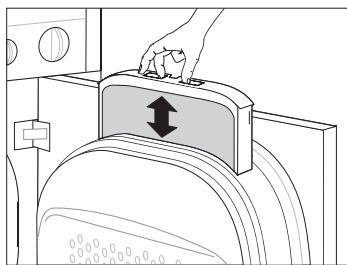
1. Videz le réservoir d'eau (page 21).
2. Amenez le **programmeur** sur un programme quelconque.
3. Appuyez sur la touche **Départ/Stop**. L'eau de condensation est évacuée du sèche-linge et recueillie par le réservoir.
4. Attendez 5 minutes puis videz le réservoir une nouvelle fois.
5. Amenez le programmeur sur **Arrêt**.

- Ne pas utiliser de la paille de fer ni des produits récurants!

Nettoyer le filtre

L'utilisation du linge occasionne une abrasion des fibres (peluches). Elles se détachent et s'accumulent dans le filtre.

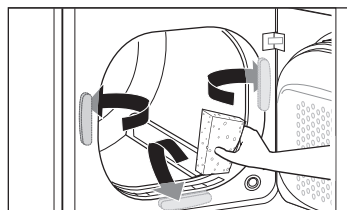
Le filtre doit être nettoyé après chaque séchage. Un filtre colmaté a pour conséquence un temps de séchage plus long, une consommation d'énergie plus importante et est indiqué par un clignotement «sec à ranger».



1. Ouvrir la porte.
2. Retirer le filtre.
3. Enlever les peluches (passer la main sur le filtre).
4. Remettre le filtre en place (ne s'adapte que dans un seul sens).
5. Fermer la porte.

Nettoyer les capteurs d'humidité

Après une plus longue durée d'utilisation, une fine couche de calcaire peut se former sur les capteurs d'humidité côté intérieur de la paroi avant de l'appareil.



1. Ouvrir la porte.
2. Nettoyer les capteurs d'humidité avec une éponge humidifiée ayant une surface rugueuse (nettoyeur pour casseroles).

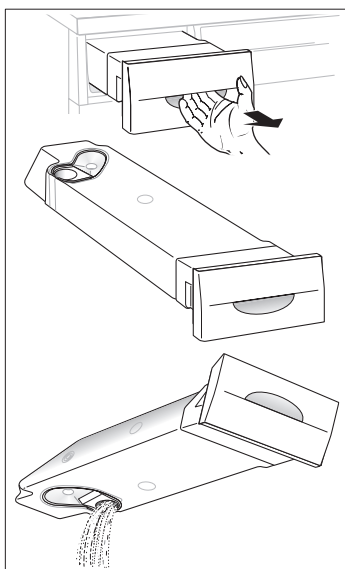
Vidange du réservoir de récupération d'eau

⚠ L'eau de condensation n'est pas potable !

Le séchage génère de l'eau de condensation recueillie dans un réservoir. Ce réservoir doit être vidé après chaque cycle de séchage.

En cas de séchage d'une plus grande quantité de linge peu essoré (plus de 5 kg essorés à une vitesse inférieure à 1200tr/min), procédez éventuellement à une vidange intermédiaire.

1. Retirez le réservoir en le tenant horizontalement.
2. Videz l'eau de condensation.
3. Remettez le réservoir en place en l'encliquetant à fond.



Vidange

Le réservoir peut également être vidé en cours de séchage sans mettre le sèche-linge hors tension.

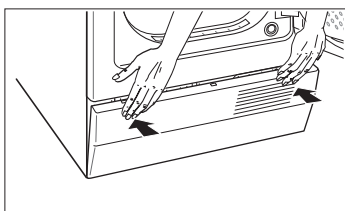
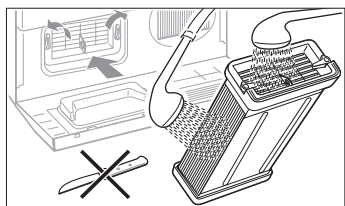
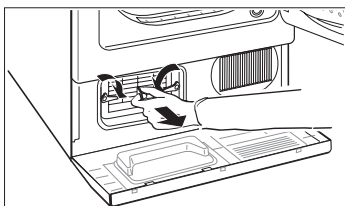
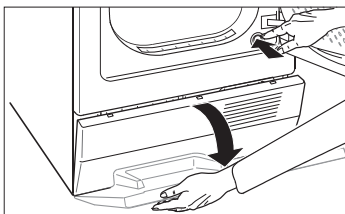
Le réservoir doit être vidé dans les 90 minutes à partir du moment où le voyant "Vider le réservoir" s'allume, accompagné du signal sonore correspondant. Le signal sonore s'arrête automatiquement au bout de deux minutes environ.

Au bout des 90 minutes, l'affichage indique "Défoula-ge/Fin".

1. Videz le réservoir et remettez-le en place.
2. Appuyez sur la touche **Départ/Stop**. Le programme recommence depuis le début.

Nettoyage du condenseur

Le condenseur doit être nettoyé trois à quatre fois par an, plus souvent si vous utilisez très fréquemment votre sèche-linge.



1. Pour éponger l'eau résiduelle qui risque de s'écouler, placer un serpillère sous la trappe d'entretien.

2. Ouvrez la porte.

3. Appuyez sur la touche **Trappe d'entretien**.

4. Rabattez complètement la trappe.

5. Tournez les deux leviers de fermeture dans la direction des flèches.

6. Sortez le condenseur.

⚠ Attention à ne pas l'endommager !

Utilisez de l'eau uniquement pour le nettoyer. Les objets durs ou à arête vive sont proscrits.

7. Nettoyez entièrement le condenseur, laissez bien égoutter l'eau.

8. Remettez-le en place, la poignée vers le bas.

9. Refermez les leviers.

10. Enlevez les peluches et salissures accumulées sur la trappe d'entretien.

11. Pour refermer la trappe, appuyez simultanément côté gauche et côté droit jusqu'à ce qu'elle s'enclenche.

i La porte ne ferme que si la trappe d'entretien est bien enclenchée.

Que faire si ...

Risque dû à la tension électrique !

Les éventuelles interventions sur votre sèche-linge doivent être effectuées par le service après-vente ou un professionnel qualifié.

En cas de panne nécessitant une intervention :

- Amenez le **programmeur** sur **Arrêt**.
- Débranchez la prise du secteur.
- Appelez le service après-vente (page 26).

Que faire si ...	Cause	Remède
Le voyant "Départ/Stop" ne s'allume pas.	La prise est débranchée.	Branchez la prise.
	La touche Départ/Stop n'est pas enfoncée.	Appuyez sur la touche.
	Un fusible s'est déclenché.	Renclencher/remplacer le fusible.
Le sèche-linge ne démarre pas.	La touche Départ/Stop n'est pas enfoncée.	Appuyez sur la touche.
	La porte et/ou la trappe de visite ne sont pas fermées.	Fermez la trappe / la porte.
	Aucun programme n'a été sélectionné.	Amenez le programmeur sur le programme souhaité.
	La température ambiante est inférieure à 5 °C.	Augmentez la température ambiante.
Les voyants "Vider le réservoir" et "Départ/Stop" clignotent.	Le réservoir d'eau est plein.	Videz le réservoir (page 21).
	Le tuyau flexible d'évacuation est plié.	Redressez le flexible.
L'eau de condensation arrive dans le capot du trop-plein du réservoir.	L'espace entre le trop-plein et le capot est bouché.	Nettoyez soigneusement à l'eau le réservoir et le trop-plein.
Un ou plusieurs voyants correspondant à l'état du programme clignotent.	Dysfonctionnement dans le déroulement du programme ou incident de fonctionnement.	Nettoyez le filtre et le condenseur (page 20 et 22).

Que faire si ...	Cause	Remède
Un ou plusieurs voyants correspondant à l'état du programme clignotent.	Dysfonctionnement dans le déroulement du programme ou incident de fonctionnement.	Vérifiez la mise à niveau (page 28). Mettez le sèche-linge hors tension, laissez-le refroidir et remettez-le sous tension. Redémarrez le programme.
	Le temps maximal de séchage est dépassé.	Nettoyez le filtre et le condenseur (page 20 et 22). Vérifiez la mise à niveau (page 28). Essorez le linge à vitesse maximale dans le lave-linge.
Le degré de séchage n'a pas été atteint ou le temps de séchage est trop long.	Le condenseur est encrassé.	Nettoyez le condenseur (page 22).
	Le filtre est bouché.	Nettoyez le filtre (page 20).
	Fine couche de calcaire sur les capteurs d'humidité.	Nettoyer les capteurs d'humidité (page 20).
	Le réservoir d'eau est plein.	Videz le réservoir (page 21).
	L'eau ne s'écoule pas.	Vérifiez l'écoulement (s'il existe).
	La température ambiante dépasse 30 °C.	Veillez à une bonne aération.
	Un obstacle se trouve devant la grille d'aération.	Dégagez la grille.
	Le programme sélectionné ne convient pas.	Sélectionnez le bon programme à l'aide du tableau (à partir de la page 16).
Le degré de séchage du linge ne répond pas à vos souhaits	L'appareil ne dispose pas d'assez d'espace.	Veillez à une bonne circulation d'air.
	Coupure de courant de plus de deux heures.	Redémarrez le programme.
La porte s'ouvre toute seule.	En raison de la chaleur résiduelle après le séchage, votre linge paraît plus humide au toucher qu'il ne l'est réellement.	Si après son refroidissement le linge ne correspond pas encore à vos souhaits, utilisez le programme de séchage supérieur le plus proche ou en plus le programme de minuterie (voir aussi page 16).
	Le crochet de porte n'est pas bien enclenché.	Poussez la porte en l'encliquetant à fond.

Que faire si ...	Cause	Remède
L'humidité ambiante augmente considérablement.	Le local n'est pas assez aéré.	Veillez à une aération suffisante.
	Un obstacle se trouve devant la grille d'aération.	Dégagez la grille.
	Le condenseur n'est pas en place.	Mettez le condenseur en place.
L'appareil fuit.	Le joint d'étanchéité de la porte et/ou de la trappe d'entretien est encrassé ou endommagé.	Nettoyez le joint ou faites-le remplacer par le service après-vente.

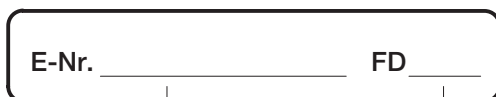
Service après-vente

Avant d'appeler le service après-vente, vérifiez s'il vous est possible de réparer vous-même la panne (voir à partir de la page 23).

Si vous demandez conseil à un technicien, ce service vous sera facturé même pendant la période de garantie.

Lors de votre appel, indiquez la référence complète de votre appareil (numéro de série et numéro de fabrication).

Vous trouverez ces indications dans la partie encadrée de la plaque signalétique au dos de votre appareil.



Numéro de série

Numéro de fabrication

Notez ces numéros de votre appareil.

En lui indiquant ces numéros, vous épargnez des déplacements inutiles au technicien du service après-vente. Vous économiserez ainsi les suppléments de frais qui en résultent.

Vous trouverez d'autres informations sur notre site internet : <http://www.bosch-electromenager.com>

ou

auprès de nos centres agréés de service après-vente.

Bien entendu nous restons à votre disposition même au-delà de la période de garantie.

Caractéristiques techniques

Dimensions	Valeur
Hauteur	86 cm (réglable)
Largeur	60 cm
Profondeur	57 cm
Poids	environ 45 kg
Charge nominale	6 kg
Volume du réservoir de récupération d'eau	3,2 l
Tension d'alimentation, puissance de raccordement, ampérage	Voir plaque signalétique

Valeurs de consommation	Vitesse d'essorage en tours/minute (humidité résiduelle)		Durée du séchage en minutes (y compris 8 mn. de refroidissement)		Consommation d'énergie en kWh	
			10 A	16 A	10 A	16 A
Blanc/couleurs 6 kg prêt à ranger	1400	(ca. 50%)	100	80	3,00	3,00
	800 *	(ca. 70%)	135	110	4,20	4,20
prêt à repasser	1400	(ca. 50%)	80	60	2,30	2,30
	800 *	(ca. 70%)	110	85	3,30	3,30
Synthétiques 3 kg prêt à ranger	1000	(ca. 50%)	58	46	1,50	1,50

Blanc/couleurs 5 kg prêt à ranger	1400	(ca. 50%)	85	65	2,60	2,60
	800 *	(ca. 70%)	110	90	3,50	3,50
prêt à repasser	1400	(ca. 50%)	65	50	2,00	2,00
	800 *	(ca. 70%)	94	71	2,80	2,80
Synthétiques 2,5 kg prêt à ranger	1000	(ca. 50%)	50	40	1,30	1,30

* Programmes préconisés pour les tests comparatifs selon DIN EN 61121 et CEI 61121
Ces valeurs obtenues dans des conditions normalisées sont données à titre indicatif.
Elles peuvent varier de 10 % max.

Mise en place, raccordement et transport

Consignes de sécurité

⚠ Risque de blessure !

Le sèche-linge est très lourd.

Ne le soulevez pas seul.

Ne le saisissez pas par ses parties saillantes (la porte, par exemple) - **risque de rupture**.

⚠ Risque de chute !

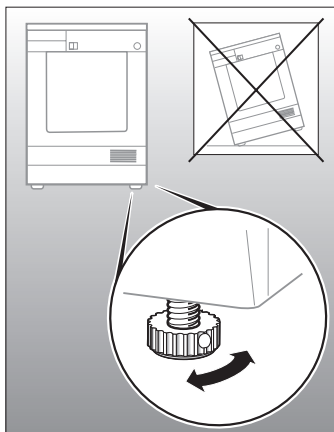
Risque de chute dû aux câbles ou flexibles qui dépassent.

Fixez les câbles et flexibles.

Vérifiez que le sèche-linge est en bon état. Ne le branchez pas s'il est endommagé. En cas de doute, demandez à votre revendeur.

Videz complètement le sèche-linge avant de le transporter (page 19).

Mise en place du sèche-linge



1. Le sol doit être propre, plan et solide.
2. A l'aide des quatre pieds réglables, mettez le sèche-linge à niveau. Utilisez un niveau à bulle. En aucun cas, n'enlevez les pieds réglables !
3. La grille d'aération doit être dégagée de tout obstacle.
4. La zone autour du sèche-linge doit être exempte de peluches.

i N'installez pas votre sèche-linge dans un local exposé à un risque de gel. Le gel peut l'endommager.

i La porte est réversible. Départ usine, la porte est fixée à droite (page 32).

Raccordement électrique

Attention :

Le sèche-linge doit être raccordé à une prise femelle à contacts de terre à courant alternatif.

La tension du secteur doit correspondre à celle indiquée sur la plaque signalétique (face arrière).

La puissance absorbée et l'ampérage sont indiqués sur la plaque signalétique.


Le sèche-linge peut être adapté à l'ampérage existant (page 36).

Assurez-vous que :

- la prise de secteur et la prise femelle sont compatibles
- la section des câbles est suffisante
- la mise à la terre a été réalisée selon les normes en vigueur.

Le changement du cordon d'alimentation (si nécessaire) est réservé au service après-vente.

L'utilisation d'adaptateurs, de prises multiples ou de rallonges est déconseillée.

Utilisez exclusivement des disjoncteurs différentiels avec ce symbole : .

Ne touchez pas la prise secteur avec les mains humides !

Ne tirez pas sur le cordon, saisissez la prise pour débrancher l'appareil.

Accessoires et options

Les accessoires permettent d'adapter votre sèche-linge en fonction de vos besoins. Vous pouvez commander ces accessoires chez votre revendeur ou chez votre service après-vente.

Accessoires de branchement pour l'évacuation de l'eau de condensation

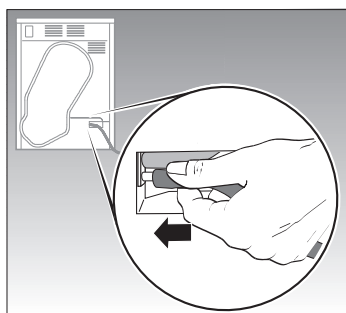
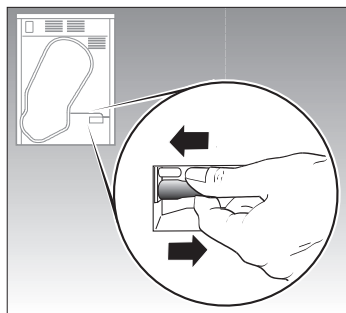
N° de référence : WTZ 1110

Ce kit permet d'évacuer l'eau de condensation directement par un tuyau flexible, à condition de disposer d'un écoulement approprié (lavabo, siphon). Vous n'aurez alors plus besoin de vider le réservoir d'eau.

L'emploi de ce kit est particulièrement recommandé en cas de superposition du sèche-linge (colonne de lavage/séchage).

Raccordement du tuyau d'évacuation d'eau

1. Débranchez le tuyau flexible du raccord bas et branchez-le sur le raccord haut (attention à ne pas le détériorer - n'utilisez aucun outil !).
2. Branchez le tuyau flexible d'évacuation (sous forme de kit) sur le raccord bas.
3. Amenez le tuyau flexible d'évacuation jusqu'à l'écoulement en évitant les coudes.



Kit de superposition colonne de lavage/séchage

N° de référence : WTZ 1190

avec plan de travail escamotable

N° de référence : WTZ 1180

Pour gagner de la place, le sèche-linge peut être posé sur votre lave-linge Bosch de dimensions identiques.

⚠ Risque de blessure !

Pour des raisons de sécurité, le montage doit être réalisé par un professionnel qualifié.

Fixez le sèche-linge sur le lave-linge au moyen du kit de superposition.

Plaque de protection pour sèche-linge encastrable ou intégrable

Le sèche-linge peut être encastré ou intégré dans un bloc-cuisine.

⚠ Montez la plaque de protection !

Pour des raisons de sécurité, le sèche-linge doit être protégé par une plaque. Celle-ci doit être mise en place par un professionnel à la place du plateau d'origine.

Commandez le kit auprès de votre revendeur.

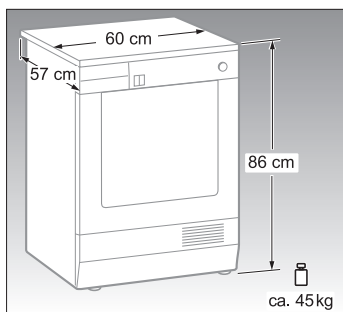
N° de référence : WTZ 1140

i Mettez l'appareil en place avant de procéder à son raccordement électrique.

Le sèche-linge doit impérativement être installé sous un plan de travail continu. Celui-ci doit être solidaire des éléments adjacents.

Attention :

La grille d'aération doit être dégagée de tout obstacle.



Réversibilité de la porte



La porte est réversible en fonction de vos besoins. Départ usine, elle est fixée côté droit.

Outillage nécessaire :

- Tournevis Torx taille T10 et T20.
- Tournevis à fente de taille moyenne.

Ces outils sont disponibles dans le commerce spécialisé.

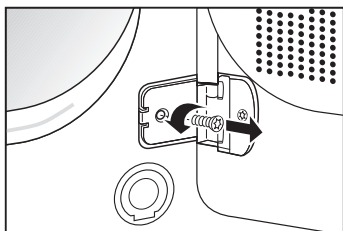
Resserrez toutes les vis à la main et avec précaution pour ne pas les tordre.

⚠ L'utilisation d'une visseuse électrique est déconseillée !

Démontage de la porte :

! Posez une protection sur le sol (une couverture, par exemple) pour éviter d'endommager la porte.

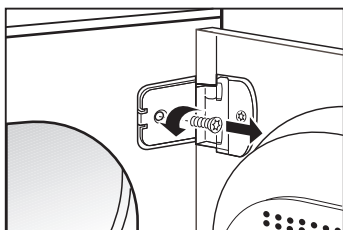
1. Dévissez la vis de la charnière inférieure.



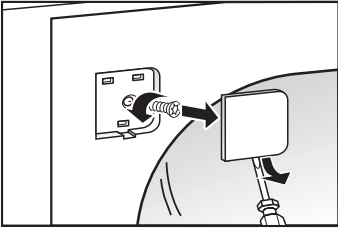
2. Tenez la porte et dévissez la vis de la charnière supérieure.

3. Enlevez la porte.

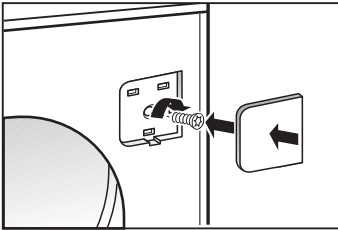
4. Déposez la porte sur la protection.



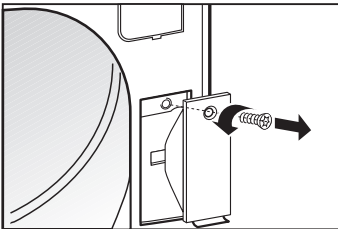
Sur le sèche-linge :



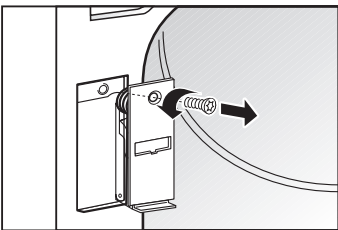
1. Enlevez les deux caches du système de fixation de la porte : A l'aide du tournevis à fente, dégagez les caches avec précaution.
2. Dévissez les deux vis situées au-dessous et vissez-les de l'autre côté.



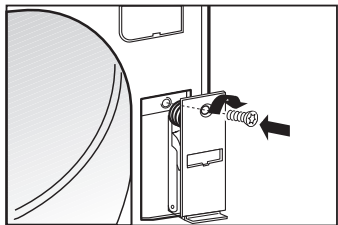
3. Remettez les deux caches en place.



4. Dévissez la vis du cache du système de fermeture de la porte. Enlevez le cache.

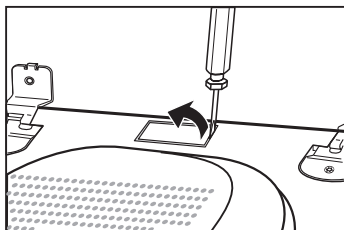


5. Dévissez le système de fermeture.

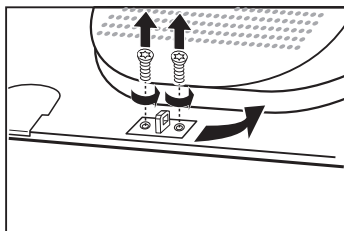


6. Refixez le système de fermeture de l'autre côté. Remettez le cache en place et resserrez la vis.

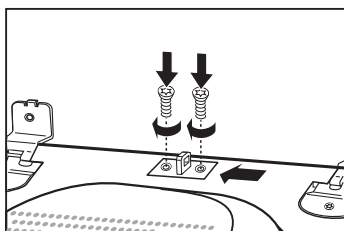
Transformation et mise en place de la porte.



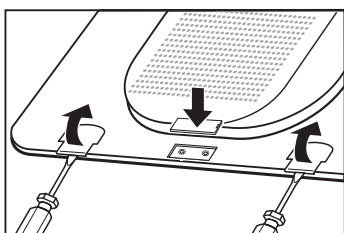
1. Soulevez le cache du loquet avec précaution pour l'enlever.



2. Dévissez le loquet.

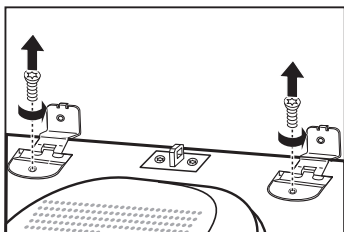


3. Revissez le loquet de l'autre côté.

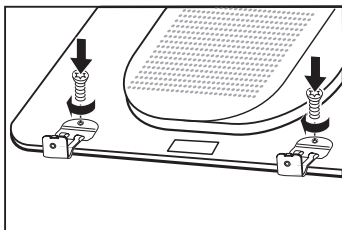


4. Remettez le cache du loquet en place.

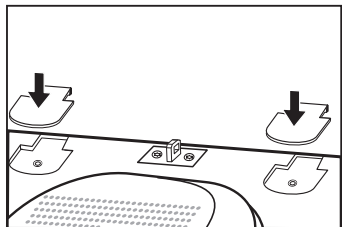
5. Dégagez les caches du système de fixation des charnières avec précaution pour les enlever.



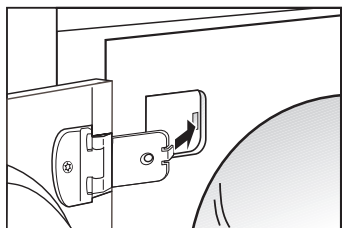
6. Dévissez les deux charnières.



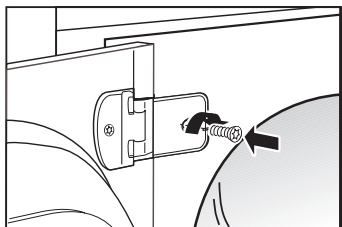
7. Revissez les charnières de l'autre côté.



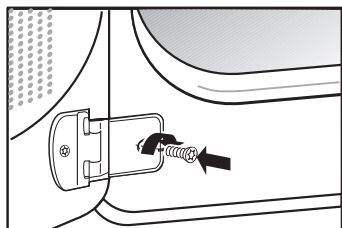
8. Remettez les deux caches en place.



9. Mettez les pattes de fixation des charnières en place en tenant la porte.



10. Vissez d'abord la vis de la charnière supérieure, puis celle de la charnière inférieure.



11. Avant de mettre l'appareil en service, faites fonctionner la porte avec précaution à plusieurs reprises.

Changement de la puissance de raccordement

Le sèche-linge est conçu pour 10 ou 16 ampères.

Si l'ampérage du sèche-linge (départ usine) ne correspond pas à celui de la prise de courant (installation domestique) procédez comme suit :

1. Branchez le sèche-linge (page 29).
 2. Amenez le **programmeur** sur **Arrêt**.
 3. Appuyez simultanément sur les touches **Départ/Stop** et **Délicat** et maintenez-les enfoncées.
 4. Amenez le **programmeur** sur «Extra sec».
 5. Lâchez les deux touches.
 6. Avancez le **programmeur** de 5 positions dans le sens des aiguilles d'une montre.
 7. Appuyez sur la touche **Départ/Stop**.
 8. Appuyez sur la touche **Délicat** jusqu'à obtenir l'ampérage souhaité.
- i** Si vous avez sélectionné 16 ampères, le voyant «Délicat» se met à clignoter.
Si le voyant «Délicat» est éteint, vous avez sélectionné 10 ampères.
9. Appuyez sur la touche **Départ/Stop**.
 10. Amenez le **programmeur** sur **Arrêt**.

