



Touch DVB T80

MANUEL DE L'UTILISATEUR

MODÈLE: T80

**Veillez lire attentivement ce manuel avant d'utiliser votre appareil.
Conservez-le pour référence ultérieure.**

Le design et les spécifications peuvent changer sans préavis en fonction des améliorations au produit.

Un guide d'utilisation en vidéo est disponible sur le site www.lge.com/fr.





Consignes de sécurité importantes

	ATTENTION RISQUE DE CHOC ÉLECTRIQUE. NE PAS OUVRIR.	
<p>Avertissement: Afin de réduire le risque de choc électrique, ne pas ouvrir le boîtier de protection. L'appareil ne comprend aucun élément pouvant être réparé par l'utilisateur. Toute réparation doit être faite par un personnel qualifié.</p>		

Avertissement

- Pour réduire le risque d'incendie ou de choc électrique, ne pas exposer l'appareil à la pluie ou à l'humidité.

Attention

- L'appareil n'est pas destiné à être utilisé par de jeunes enfants ou des personnes handicapées sans surveillance.
- Surveillez les jeunes enfants pour vous assurer qu'ils ne jouent pas avec l'appareil.
- L'utilisation des contrôles, des réglages ou des procédures autres que ceux spécifiés peut faire en sorte que vous soyez exposés à des radiations dangereuses.

Élimination de votre ancien appareil



1. Quand le symbole d'une poubelle barrée est collé sur un produit, cela signifie que le produit est couvert par la directive européenne 2002 / 96 / EC
 2. Tous les produits électriques et électroniques doivent être mis au rebut à part des ordures ménagères par l'intermédiaire de structures gouvernementales ou locales.
 3. La mise au rebut correcte de votre ancien appareil aide à prévenir les conséquences négatives potentielles sur l'environnement et sur la santé humaine..
 4. Pour de plus amples renseignements sur la mise au rebut de votre ancien appareil, veuillez contacter votre mairie, votre service de ramassage des ordures ou le magasin où vous l'avez acheté.
- Les piles en lithium contiennent du lithium et peuvent exploser si elles ne sont pas manipulées correctement.
 - Remplacez les piles uniquement par les piles par LG.
 - Précaution : Il y a un risque d'explosion si la batterie est mal remplacée. Remplacez la batterie au lithium rechargeable seulement avec la pièce N° (LGEIP-A1100E) d'Amperex Technology Ltd ou de LG et comptant avec le compartiment 553450. L'utilisation d'un autre compartiment peut présenter un risque d'incendie ou d'explosion.



Cet appareil est produit suivant la directive EMC 2004/108/CE et la directive Bas Voltage 2006/95/CE.

Représentation européenne :
LG Electronics Service Europe B.V. Veluwezoom
15, 1327 AE Almere, The Netherlands
(Tel : +31-036-547-8940)



Table des matières

Conseil de sécurité	4
Informations Générales sur le lecteur	5
Nom de chaque partie	6
Installation du logiciel	7-8
Avant d'installer le programme	7
À propos du centre Média LG	7
Installation du Centre Média LG	7-8
Installation de Adobe Acrobat Reader	8
Visualiser le manuel	8
Connexion à l'ordinateur	9-12
Connexion du câble USB	9
Déconnexion du câble USB	9
Pour télécharger des fichiers – Mode MTP	10-11
Pour télécharger des fichiers – Mode MSC	11
Pour télécharger des fichiers – Centre Média LG	12
Conversion Fichier Vidéo	13
Chargement du lecteur MP3	14
Fonctionnement de base	15-16
Allumer/Eteindre le baladeur	15
Fonction de blocage	15
Fonction de réinitialisation	15
Changer la pile	15
Ecran d'accueil	16
Opérations générales du menu Home	16
Lire de la musique	17-20
Écran de lecture de musique	17
Menu Musique	17
Pour lire un fichier musical	18
Pause	18
Pour lire le fichier précédent ou suivant	18
Recherche rapide	19
Pour lire à partir d'un point spécifique	19
Contrôle du volume	19
Menu EZ	20
Lecture d'un film	21-24
Ecran de lecture d'un film	21
Pour lire un fichier vidéo	21
Pause	22
Pour lire le fichier précédent ou suivant	22
Recherche rapide	23
Pour lire à partir d'un point spécifique	23
Répétition section A-B	23
Contrôle du volume	24
Menu EZ	24
Apprécier le DVB-T	25-29
Ecran de diffusion DVB-T	25
Entrer au mode DVB-T	25
Voir la liste de chaînes TV et Radio	26
Passer à la chaîne précédente ou suivante	26
Capture de l'affichage à l'écran	27
Sourdine	27
Contrôle du volume	27
Menu EZ	27-29
Ecran de visualisation des photos	30-33
Ecran visionnage d'images	30
Visualisation de photos	30
Elargir et réduire la taille de l'image	30
Pour lancer le diaporama	31
Pour lire le fichier suivant ou précédent	31
Voir des images pendant l'écoute de musique ou de la radio	31
Contrôle du volume	32
Menu EZ	33
Écouter la radio FM (Optionnel)	34-36
Ecran d'écoute de la radio FM	34
Réglage des stations pré installées	34
Écouter la radio FM	34
Couper le son	34
Recherche de stations de radio FM	35
Contrôle du volume	36
Menu EZ	36
Affichage Texte	37-40
Texte visionnage d'images	37
Pour afficher un fichier texte	37
Elargir et réduire la taille du texte affiché	37
Pour visualiser la page suivante ou précédente	38
Pour sauter une page automatiquement	38
Recherche rapide	38
Voir des images pendant l'écoute de musique ou de la radio	39
Contrôle du volume	39
Menu EZ	40
Enregistrement	41
Ecran d'enregistrement	41
Comment graver	41
Menu EZ	41
Vérifier tous les fichiers	42
Jouer un jeu	42
Réglages Avancés	43-44
Musique	43
Film	43
DVB-T	43
Photo	43
Texte	43
Radio	43
Enregistrement	44
Heure	44
Réglages affichage	44
Général	44
Informations supplémentaires	45
Pour mettre à jour le firmware automatiquement	45
Pour mettre à jour le firmware manuellement	45
Dépannage	46
Code d'erreur	47
Caractéristiques Techniques	48-49
Caractéristiques Techniques fichiers pris en charge	49



Conseil de sécurité

Veillez respecter scrupuleusement les instructions pour réduire les risques d'accidents ou de détérioration des équipements. Les consignes de sécurité comprennent les Avertissements et les Notes Importantes. Gardez ce manuel dans un lieu facilement accessible.



Attention Le non respect de ces instructions peut entraîner la mort ou des blessures graves.



Attention



N'utilisez pas ce produit pendant la conduite d'un véhicule.



N'utilisez pas celui-ci à proximité d'eau, de poussière ou de suie.



N'utilisez pas le Lecteur ni le connectez à l'adaptateur CA s'il pleut et un orage produit des éclairs.



A Pleine puissance, l'écoute prolongée du baladeur peut endommager l'oreille de l'utilisateur.

L'écoute de la musique avec un volume important pourrait affecter votre acuité auditive.

N'utilisez pas les écouteurs quand vous conduisez un vélo, une moto ou une voiture. Vérifiez le volume avant d'utiliser un écouteur. Si vous utilisez les écouteurs avec un volume trop important pendant plus de 30 minutes, cela pourrait entraîner une perte auditive.

N'utilisez pas les écouteurs avec un volume trop fort quand vous marchez, surtout au moment de traverser une rue.

Cessez l'utilisation des écouteurs ou baissez le volume si vous éprouvez des sifflements dans les oreilles.

Faites attention à ne pas laisser traîner vos écouteurs dans les portes de métro ou les portes automatiques.



Précaution Le non respect de ces instructions pourrait engendrer de légers accidents ou des dommages matériels.



Précaution



Ne laissez pas tomber d'objets sur le produit et ne lui donnez pas de choc.



Ne mettez pas le baladeur près d'un aimant ou d'un champ magnétique.



Nettoyez l'appareil avec un chiffon doux.



Conservez ce produit à distance de toute source de chaleur.



N'introduisez ni objets métalliques (tiges de métal ou épingles à cheveux), ni produits inflammables dans l'appareil. Ne pas non plus faire entrer en contact ce genre d'éléments avec l'appareil.



Ne démontez pas, n'essayez pas de réparer ou de modifier ce produit.



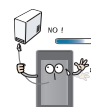
Veillez noter que le baladeur pourrait ne pas fonctionner correctement dans un environnement électrostatique.



Ne placez jamais d'objets sur le produit.



Faites des copies de sauvegarde de vos données importantes. (Veillez noter que le fabricant ne saurait être tenu responsable d'une perte de données importantes imputable à une erreur de l'utilisateur.)



Après avoir connecté le MP3 sur votre PC à l'aide du câble USB, ne pas débrancher celui-ci lorsque le lecteur fonctionne. Cela pourrait provoquer une perte d'informations.



Informations Générales sur le lecteur

Caractéristiques

Disque amovible

Vous pouvez copier et stocker des fichiers sur l'Explorateur Windows.

USB 1.1 et 2.0

Les fichiers peuvent être téléchargés à grande vitesse. (USB 2.0 grande vitesse)

Son 3D LG

Les effets sonores 3D, les tonalités basses et les basses fréquences fournissent une plus grande qualité de son.

Plusieurs réglages de fond

Les utilisateurs peuvent sélectionner une image de fond parmi plusieurs ou en créer une selon leurs préférences.

DVB-T

DVB-T (Digital Video Broadcasting – Terrestrial) est la norme consensuelle européenne pour les transmissions de télévision numérique terrestre. Elle fournit à la fois de la diffusion audio et vidéo numériques à haute qualité.

Afficheur de texte

La possibilité d'afficher du texte est utile pour écouter la musique ou pour étudier une langue étrangère.

LCD TFT couleur 3,0" de large

La reproduction des photos et des vidéos est lumineuse sur l'écran LCD TFT de l'ultra portable à 260 000 couleurs.

Écran Tactile

Vous pouvez utiliser les menus et les fonctions du lecteur MP3 en appuyant sur l'écran LCD.

Réception FM (Option en fonction du modèle)

Grâce à la possibilité de sélection automatique des fréquences, on peut facilement écouter les programmes radio FM.

Dictaphone

Grâce au microphone intégré, vous pouvez enregistrer votre voix et les émissions radios n'importe où.

Afficheur d'images

A l'aide de l'afficheur d'image, l'utilisateur peut visualiser les photos stockées, et grâce à l'afficheur de texte, il peut lire les paroles des chansons ou des livres électroniques.

Lecture de plusieurs types de fichiers

- Musique: MP3, OGG, WMA, WAV
- Vidéo: LG AVI (le lecteur peut lire uniquement les fichiers vidéos téléchargés via le Centre Média de LG), WMV
- Photo: JPG, BMP
- Texte: TXT

Mode Appareil Média (MTP) / Mode Disque Amovible (MSC)

Qu'est ce que le mode Appareil Média (MTP) ?

MTP est une abréviation de Media Transfer Protocol (protocole de transfert de média). MTP utilise la dernière technologie de Microsoft pour prendre en charge les appareils multimédia.

- Système d'exploitation Windows XP / SP1 ou supérieur, et Lecteur Windows Media 10
- Pour utiliser le mode MSC, sélectionnez le mode SC dans le menu de réglage de la connexion PC.
- Si le système d'exploitation Windows ne prend pas en charge le mode MTP, le lecteur fonctionnera en mode MSC, même si le lecteur est réglé en mode MTP. (Si vous avez Windows 2000, dans le menu Configuration, sélectionnez le mode MSC pour le mode USB.)

Qu'est ce que le mode Disque Amovible (MSC) ?

MSC signifie Mass Storage Class (= Appareil de stockage massif). En mode MSC, l'appareil fonctionne comme une mémoire portable.

Conversion d'archive vidéo

Le lecteur MP3 ne peut lire que les fichiers rapatriés via LG Media Center.

Pour plus de détails sur le téléchargement reportez-vous au menu Aide [Converting video file] du Centre média LG.

Configuration Connexion PC

Mode Appareil Média (MTP)

Vous pouvez télécharger des fichiers musicaux via le Centre Média LG ou le Windows Media Player version ou 10 ou plus.

Vous pouvez télécharger les fichiers vidéo, photo ou texte via le Centre Média LG.

Vous pouvez copier des fichiers de données sur le dossier Données.

Mode Disque Amovible (MSC)

Vous pouvez copier le fichier Media sur le disque Extractable. (Mais il faut rapatrier les fichiers via LG Media Center.)

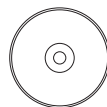
Contenu du colis



T80



Câble USB



CD de logiciel



Écouteurs type noyau

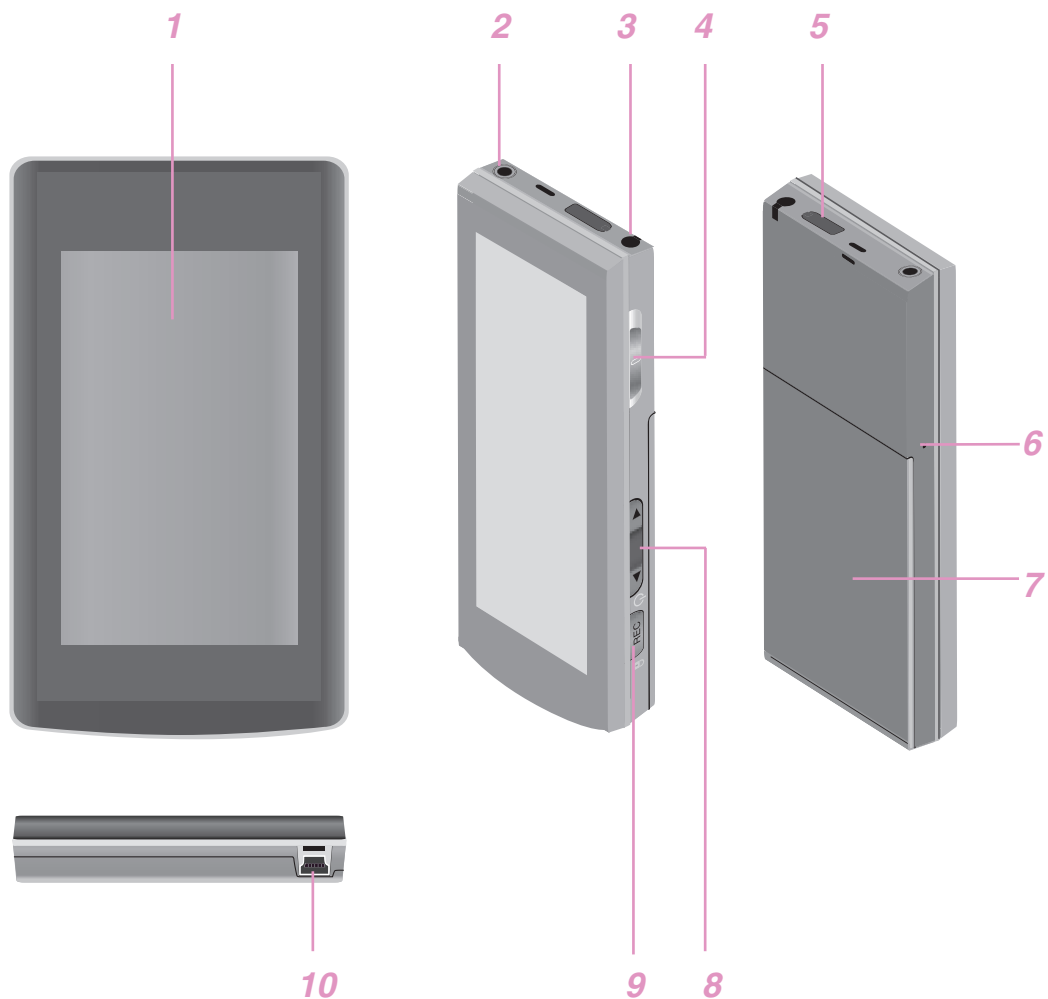


Guide d'installation rapide

- Les images insérées ici sont des exemples pour aider à la compréhension, et il peut exister des différences avec la réalité.
- Les composants de ce produit sont susceptibles d'être modifiés sans préavis dans le but d'une amélioration.
- Pour acheter des batteries, contactez un des centres d'appel listés dans ce guide.



Nom de chaque partie



- 1 Ecran d'affichage (*Ecran Tactile)
- 2 Écouteurs
- 3 Antenne DVB-T
- 4 • Interrupteur On/Off
 - Interrupteur de Blocage (Hold) (🔒)
- 5 Jack pour antenne externe (pour DVB-T)

- 6 Entrée du micro/Trou RESET
- 7 Couvercle de la batterie
- 8 Touche de volume
- 9 Bouton Enregistrement (REC)
- 10 USB port

* Précautions lors de l'utilisation de l'écran tactile

- Ne touchez pas l'écran tactile avec les doigts sales ou avec des gants.
 - Autrement, il est possible que la fonction sélectionnée ne marche aucunement. Utilisez-le avec les mains nues et avec douceur
- Ne pas appuyez fortement sur l'écran tactile pour le faire fonctionner.
 - Si vous mettez trop de force, vous pouvez endommager le capteur tactile.
- Touchez le point que vous souhaitez actionner pour lancer la fonction correctement.
- Ne pas toucher l'écran avec des objets pointus comme des épingles qui pourraient alors le rayer.



Installation du logiciel

Avant d'installer le programme

Vérifiez les caractéristiques du PC avant d'utiliser le lecteur.

Conditions minimales du système

- Lecteur de CD-ROM
- CPU de type Pentium III ou plus / 128 Mo ou plus de mémoire vive
- 300 Mo ou plus de disque dur disponible, mode 800 X 600
- D'affichage et couleurs 16 bits ou plus pour la carte vidéo, carte son

Environnement de fonctionnement

- Le mode MTP s'applique au PC muni de Windows XP (SP1) ou d'une version plus récente ou bien de Windows Media Player version 10 ou plus.
Pour des versions plus anciennes de système d'exploitation, le mode MSC est utilisé.

Lecteur Windows Media 10/11

- L'utilisateur peut télécharger les fichiers en utilisant Synchroniser dans le menu du Lecteur Windows Media 10/11.
- Pour plus d'informations, consultez le menu Aide du Lecteur Windows Media 10/11.

LG Media Center

- Windows 2000/XP/Vista
- Windows Media Player 10/11 ou supérieur / Internet Explorer 6.0
- Le Lecteur Windows Media ou Internet Explorer seront automatiquement installés lors de l'installation de LG Media Center. Une connexion à l'Internet doit être présente pour pouvoir installer Internet Explorer.

À propos du centre Média LG

Le programme LG Media Center est un programme intégré de gestion des données pour une utilisation plus aisée du baladeur MP3 flash.

Fonctions de LG Media Center

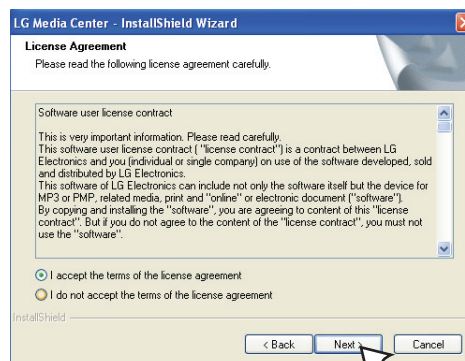
Grâce à la bibliothèque de médias, l'utilisateur peut gérer les fichiers musicaux, de vidéos, de photos et de textes et les télécharger sur le baladeur MP3.

Installation du Centre Média LG

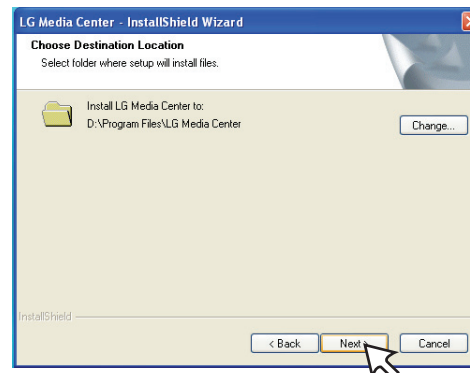
- 1 Insérez le CD du programme dans le lecteur de CD-ROM.
- 2 Sélectionnez [LG Media Center].



- 3 Lisez les termes du contrat de licence. Cochez la case et cliquez sur [Next].



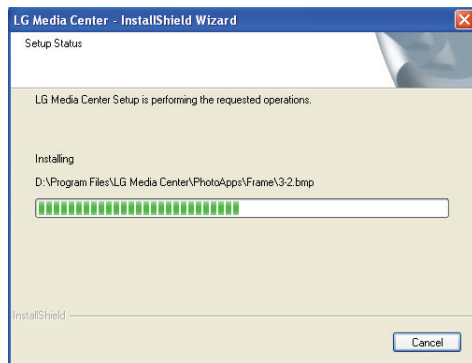
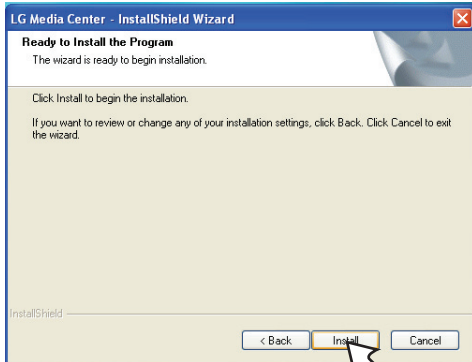
- 4 Sélectionnez le chemin d'accès, et cliquez sur [Next].



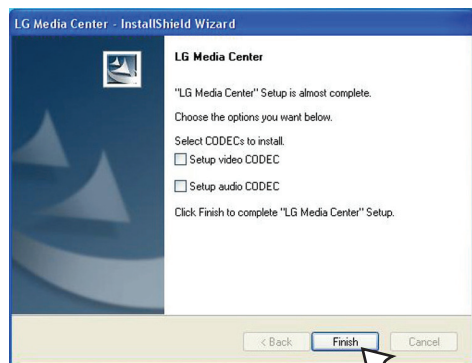


Installation du logiciel

5 Cliquez sur [Install] pour commencer l'installation.



6 Une fois l'installation terminée, cliquez sur [Finish].



- Vous pouvez installer des CODEC s'ils ne sont pas installés sur votre PC.

7 Cliquez sur [Start] => [All Programs] => [LG Media Center] pour démarrer le programme.



Remarque

- Pendant l'installation de LG Media Center, vous pouvez installer le Lecteur Windows Media et Internet Explorer comme environnement de fonctionnement.
- Il se peut que l'image pop up soit différente en fonction du système d'exploitation du PC.

Installation de Adobe Acrobat Reader

1 Insérez le CD du programme dans le lecteur de CD-ROM.

2 Sélectionnez [Adobe Acrobat Reader].



3 Suivez les instructions à l'écran.

Visualiser le manuel

1 Insérez le CD du programme dans le lecteur de CD-ROM.

2 Sélectionnez [Manual].



3 Vous pouvez consulter le manuel.



Remarque

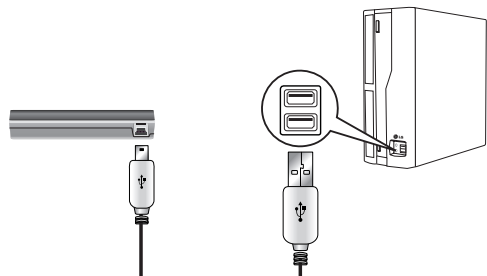
Vous devez installer le programme "Adobe Acrobat Reader" pour pouvoir lire le manuel.



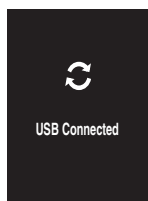
Connexion à l'ordinateur

Connexion du câble USB

- 1 Connectez une extrémité du câble USB au port USB de l'ordinateur et l'autre extrémité au port USB du baladeur.
 - Vérifiez que les deux extrémités soient correctement connectées.



- 2 Si le périphérique est correctement reconnu après la connexion du câble, le message suivant s'affichera.
 - La version du logiciel est affichée sur l'écran.



- 3 Si la connexion est bonne, l'icône s'affichera sur la barre des tâches de l'ordinateur.
 - L'icône dans la barre des tâches peut être différent selon le système d'exploitation de l'ordinateur.

Remarque

- Si vous connectez le dispositif à un PC avec un câble USB rallongé ou non certifié, il se peut qu'il ne marche pas.

Déconnexion du câble USB

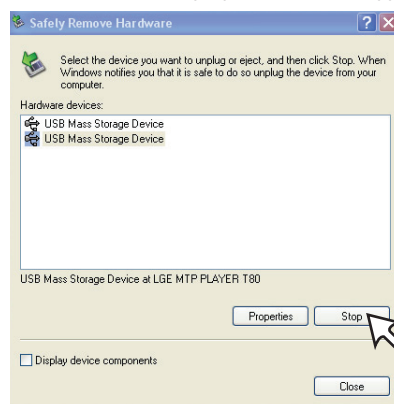
Mode Appareil Média (MTP)

Déconnectez le câble USB du PC après avoir vérifié qu'aucun fichier ne soit en cours de transfert. Si le fichier est en cours de transfert déconnectez-le une fois la transmission terminée.

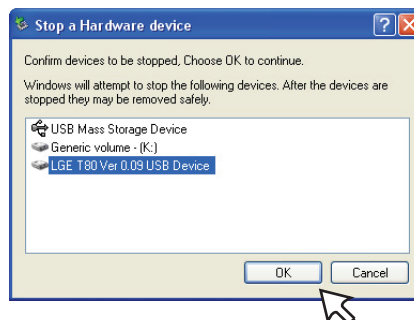
Mode Disque Amovible (MSC)

Cette fonction vous permet de déconnecter le baladeur de façon sûre de l'ordinateur après un transfert de fichiers.

- 1 Double cliquez sur l'icône Retirer du matériel dans la barre des tâches de l'ordinateur.
- 2 Cliquez sur le bouton [Stop] quand la fenêtre apparaît.



- 3 Cliquez sur le bouton [OK].



- 4 Après l'affichage du message indiquant que le périphérique USB de stockage de grande capacité peut être déconnecté de façon sûre, déconnectez le baladeur de l'ordinateur.
 - Si vous débranchez le câble USB pendant les opérations d'enregistrement ou d'annulation d'un fichier, vous risquez de perdre des informations.



Connexion à l'ordinateur

Pour télécharger des fichiers – Mode MTP

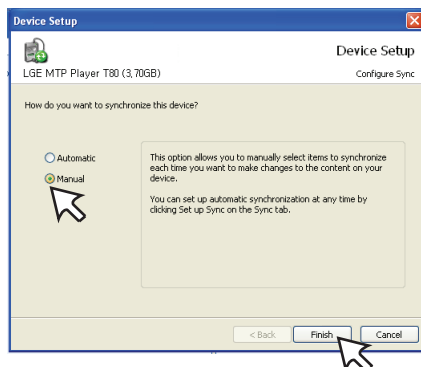
Le lecteur sera reconnu comme un appareil mobile, non pas comme un système de stockage, et interagira avec Windows Media Player version 10/11.

- 1 Connectez une extrémité du câble USB au port USB de l'ordinateur et l'autre extrémité au port USB du baladeur.
- Vérifiez que les deux extrémités soient bien connectées.
- 2 La fenêtre "MTP Media Player(Lecteur Média MTP)" apparaît sur le PC.

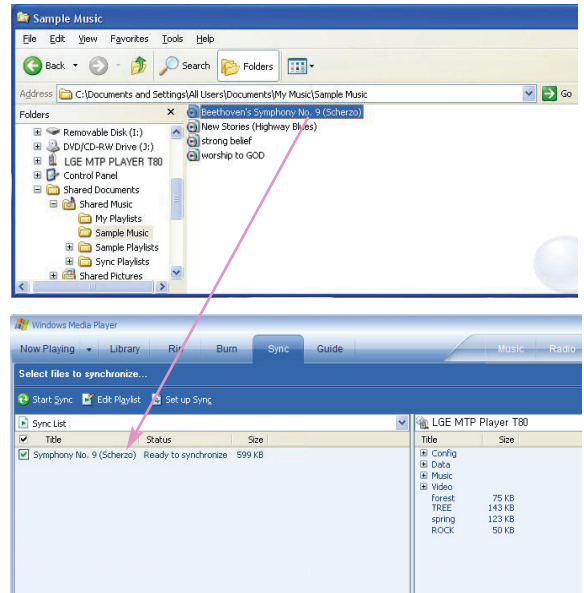
1) a. "Synchronize media files to this device" ⇔ "OK"



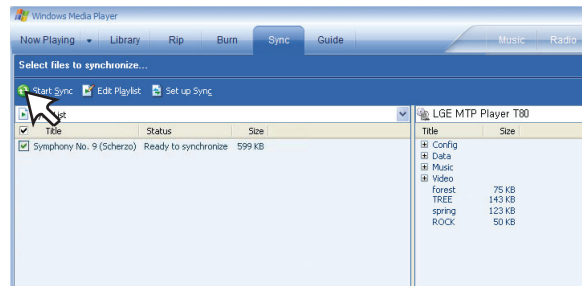
b. "Manual(Manuel)" ⇔ "Finish"



c. Faites glisser les fichiers synchronisés vers la fenêtre de gauche.



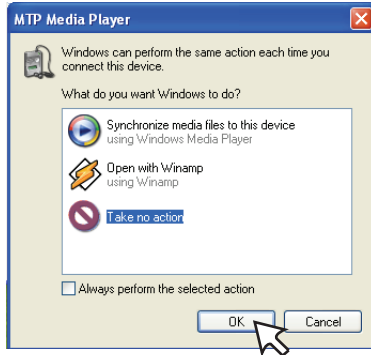
d. Cliquez sur le bouton "Démarrer Sync".



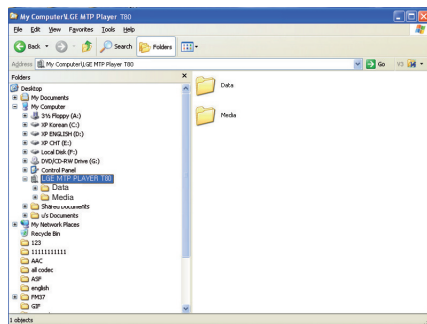


Connexion à l'ordinateur

2) a. "Take no action" ⇒ "OK"

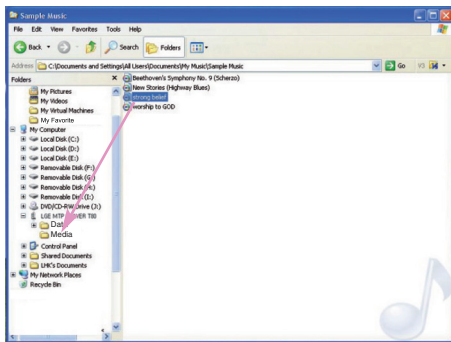


b. Cliquez sur la touche "LGE MTP Player T80".



- Dossier de données : Il est possible de rapatrier ou de télécharger tous les fichiers d'informations.
- Dossier Media : Vous pouvez télécharger uniquement un fichier compatible avec Windows Media Player version 10.

3 Faites glisser le fichier à copier vers le lecteur média portable.

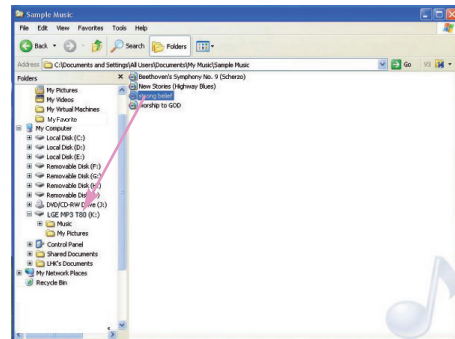


Remarque

- Lorsque vous ne pouvez pas vérifier les fichiers téléchargés dans le dossier Media, enregistrez-les de nouveau dans le dossier Données.
- Si vous connectez le dispositif avec Windows Media Player 11 ou version supérieure, vous pourrez télécharger des fichiers directement pour stockage interne. C'est-à-dire que les dossiers plus bas du dispositif ne sont pas séparés en Données et Support sur Windows Media Player 11 ou version supérieure.

Pour télécharger des fichiers – Mode MSC

- 1 Vérifiez que l'appareil soit bien connecté en mode MSC.
 - [Réglages] du Menu Accueil [Général] ⇒ [Configuration connexion PC] ⇒ [Disque amovible (MSC)]
- 2 Connectez une extrémité du câble USB au port USB de l'ordinateur et l'autre extrémité au port USB du baladeur.
 - Vérifiez que les deux extrémités soient bien connectées.
- 3 Vérifiez si une nouvelle unité a été ajoutée dans l'Explorateur Windows de l'ordinateur.
 - Le nom de l'unité peut varier selon le système d'exploitation.
- 4 Faites glisser le fichier que vous désirez copier sur le disque amovible.



- Une déconnexion du câble USB pendant le transfert pourrait entraîner un mauvais fonctionnement du baladeur.
- Le lecteur est rechargé pendant qu'il est connecté à l'ordinateur par le câble USB.
- Rapatriement des fichiers vidéo via LG Media Center.
- Téléchargez les fichiers appliqués JANUS DRM via le Windows Media Player version 10 ou plus ou le Centre Média LG (mode MTP uniquement).
- Téléchargez les fichiers avec la DRM X-Sync à l'aide de LG Media Center.



Connexion à l'ordinateur

Pour télécharger des fichiers – Centre Média LG

Vous pouvez télécharger les fichiers désirés à partir du lecteur via le Centre Média LG.

Pour plus de détails, voir le menu Aide du Centre Média LG.

- Vous pouvez vérifier les fichiers téléchargés dans les dossier Musique, Vidéo, Photo ou Document.
- Les fichiers OGG sont uniquement compatibles avec le mode MSC.

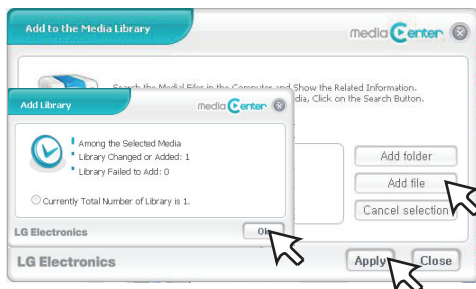
1 Connectez une extrémité du câble USB au port USB de l'ordinateur et l'autre extrémité au port USB du baladeur.

- Vérifiez que les deux extrémités soient bien connectées.

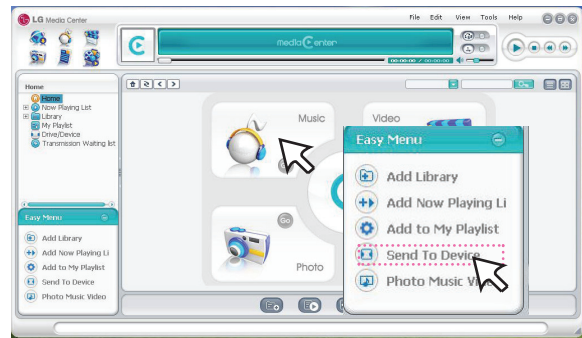
2 Exécutez le centre Média LG puis cliquez sur [Add Library] (Ajouter Bibliothèque).



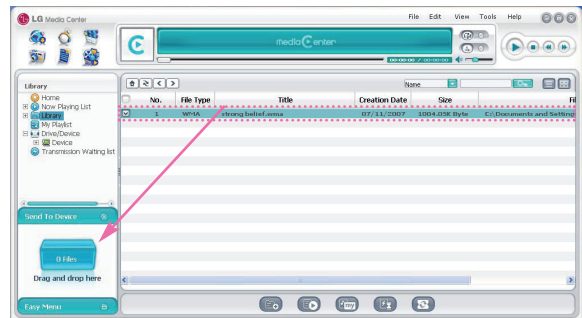
3 [Add file/dossier] ⇒ Sélection du fichier descendant (Ex : fichier musical) ⇒ [Start](Heure démarrage) ⇒ [OK]



4 [Music](Musique) ⇒ [Send to Device] (Envoyer au Dispositif).



5 Faites glisser les fichiers vers [Send to Device] (Envoyer au Dispositif).



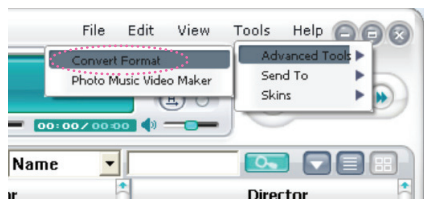
Ou appuyez sur  en bas du LG Media Center, vous pouvez envoyer le fichier vers le lecteur.



Conversion Fichier Vidéo

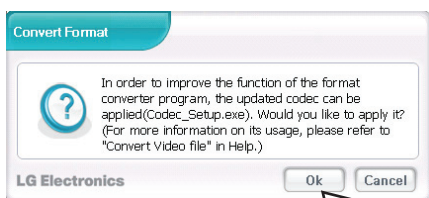
Le lecteur MP3 ne peut lire que les fichiers rapatriés via LG Media Center.
Pour les détails de rapatriement, reportez-vous à [Converting video file] (Conversion de fichiers vidéo) (Menu d'aide) du LG Media Center.

- 1 Exécutez le centre Média LG puis.
- 2 Sélection du [Tools] ⇒ [Advanced Tools] ⇒ [Convert Format]

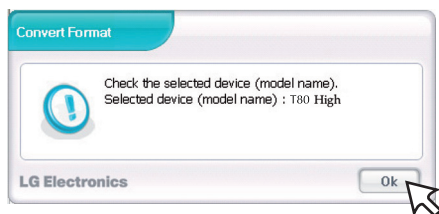


- Ou bien, vous pouvez aussi activer le logiciel de conversion de format en appuyant sur au bas de LG Media Center.

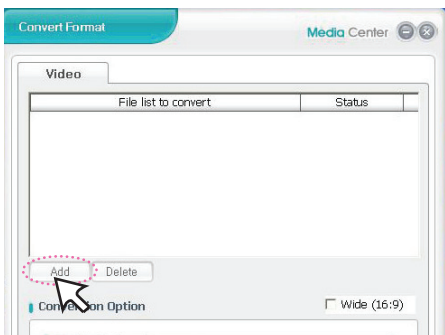
- 3 Dans le cas où la dernière version du codec de conversion n'est pas installée, la fenêtre pop-up apparaîtra comme suit. Cliquez sur [Ok].



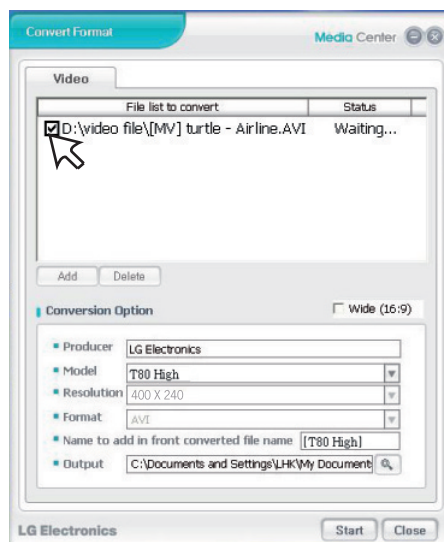
- 4 Installez la dernière version mise à jour.
- 5 Cliquez sur [Ok].



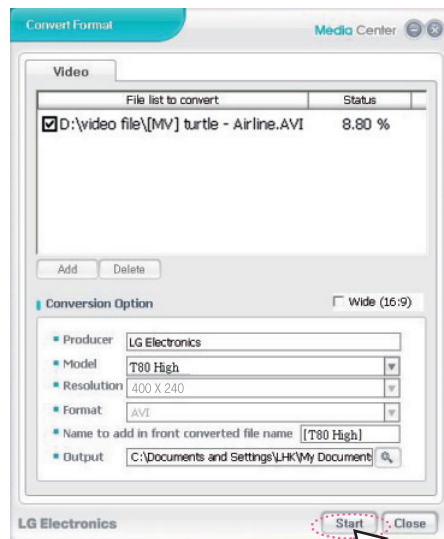
- 6 Cliquez sur [Add] (Ajouter) pour sélectionner le fichier vidéo que vous souhaitez convertir.



- 7 Marquez le fichier vidéo puis sélectionnez les options de conversion.



- 8 Cliquez sur [Start] (Heure démarrage), La vidéo est convertie.



- Après la conversion, vérifiez le fichier vidéo à son emplacement.
- Pour plus de détails, voir le menu Aide du Centre Média LG.



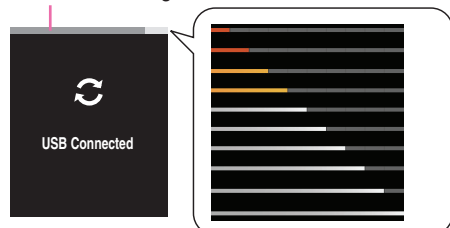
Chargement du lecteur MP3

Câble USB

Ce lecteur se rechargera automatiquement lorsqu'il est branché à un PC à l'aide d'un câble USB.

- Sur l'écran du baladeur, le statut de charge sera affiché de la façon suivante: (Durée de chargement : plus de 4 heures.)

Niveau de rechargement

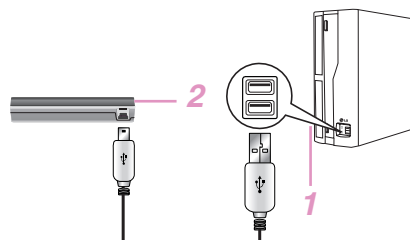


Remarque

- La batterie doit être complètement déchargée quand vous achetez l'appareil. Chargez d'abord la batterie.
- La durée de recharge varie en fonction du système du PC de son système opérationnel. Si votre PC est suspendu, le lecteur MP3 ne se recharge pas.
- Ne pas laisser le lecteur charger pendant plus de 12 heures. Trop ou trop de charge peut réduire la durée de vie de la batterie.
- Après avoir vérifié l'état de la batterie d'un ordinateur portable, branchez le câble USB et rechargez-la.
- Ne pas le recharger lorsque le niveau de la batterie du portable est insuffisant.
- Si vous transférez des fichiers pendant la recharge, la durée de charge sera augmentée.
- Chargez la batterie dans un endroit à température normale.
- Si vous connectez le dispositif à un PC avec un câble USB rallongé ou non certifié, il se peut qu'il ne marche pas.

Adaptateur c.a. (Non fourni)

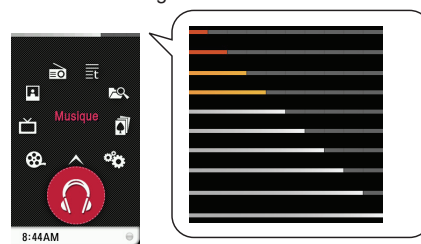
- 1 Branchez l'adaptateur AC à la sortie AC.
- 2 Connectez le câble USB au port USB du baladeur.



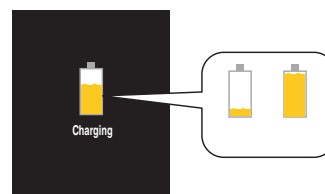
- Sur l'écran du baladeur, le statut de charge sera affiché de la façon suivante : (Durée de chargement : plus de 4 heures)

Mis en marche.

Niveau de rechargement



Éteint.



Remarque

- Ne pas débrancher l'adaptateur AC avant la fin du chargement du lecteur. Vous risqueriez de perdre des données.
- Utilisez l'adaptateur CA fourni (EAY34275101) pour charger le lecteur MP3 ; autrement, vous risquez des pannes du lecteur.
- Ne pas laisser le lecteur charger pendant plus de 12 heures. Trop ou trop de charge peut réduire la durée de vie de la batterie.
- Chargez la batterie dans un endroit à température normale.



Fonctionnement de base

Allumer/Eteindre le baladeur

Allumer l'appareil

Poussez l'interrupteur Marche/Arrêt dans la direction de  jusqu'à ce que l'appareil s'allume.

Éteindre l'appareil

Poussez l'interrupteur Marche/Arrêt dans la direction de  jusqu'à ce que l'appareil s'éteigne.







l'interrupteur Marche

l'interrupteur Arrêt

Fonction de blocage


Il existe une fonction de verrouillage pour éviter d'actionner accidentellement un bouton.

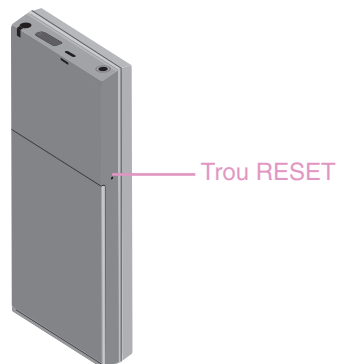
- 1 Poussez l'interrupteur Marche/Arrêt dans la direction de  pour verrouiller le lecteur.
 - Une fois verrouillé,  apparaît à l'écran LCD.
 - Quand on appuie sur n'importe quel bouton,  s'affiche pendant deux secondes et disparaît.
- 2 Poussez l'interrupteur Marche/Arrêt dans la direction opposée de la touche  pour débloquer l'appareil.

Fonction de réinitialisation

Il s'agit de la possibilité de réinitialiser le lecteur si celui-ci ne fonctionne pas normalement.

Appuyez dans l'orifice avec un objet pointu lorsque le lecteur ne fonctionne pas normalement.

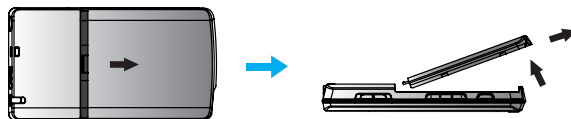
- Si vous ne disposez pas d'objet pointu, déplacez le commutateur on/off vers  pendant environ 10 minutes.



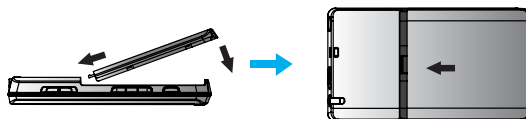
Trou RESET

Changer la pile

- 1 Tirez du couvercle de la batterie dans la direction de la flèche et soulevez-la doucement.



- 2 Détachez la batterie et introduisez-en une neuve en tenant compte des pôles + et -.
- 3 Encastrez la protubérance dans la dépression correspondant du lecteur et poussez doucement comme il est montré ci-dessous.



Remarque

- Avant de changer la pile, vérifiez que le lecteur est éteint. Sinon, la lecture de fichiers DRM peut avoir des erreurs.
- N'utilisez pas de piles sans certification. Sinon, le lecteur ou la pile peuvent résulter endommagés ou la pile peut exploser.
- Pour acheter des batteries, contactez un des centres d'appel listés dans ce guide.

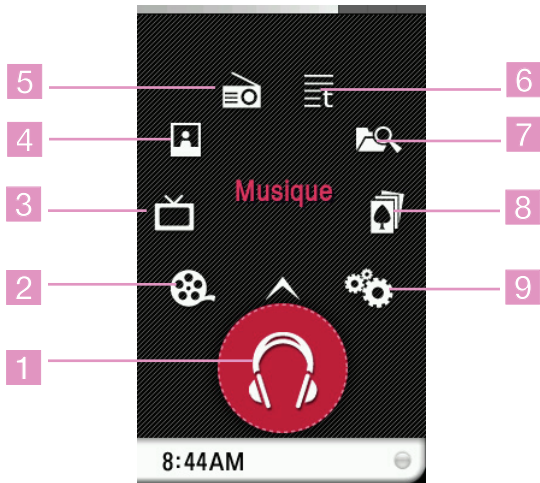


Fonctionnement de base

Ecran d'accueil

Vous pouvez utiliser plusieurs de ces caractéristiques à partir du menu d'accueil (Home)

* L'écran d'accueil varie selon le modèle. (Récepteur de Radio FM optionnel.)

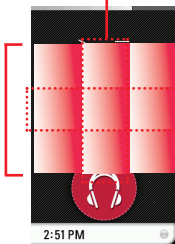


- 1 Musique : Pour passer en mode musique.
- 2 Film : Pour passer en mode vidéo
- 3 DVB -T: Passe au mode DVB-T.
- 4 Photo : Pour passer en mode photo.
- 5 Radio : Passe au mode de réception de radio FM. (Récepteur de Radio FM optionnel.)
- 6 Texte : Pour passer en mode texte.
- 7 Tous les fichiers : Pour afficher la liste lisible totale.
- 8 Jeu : Pour passer en mode jeu.
- 9 Réglages : Configure l'environnement opérationnel du baladeur.

Remarque

Partie du milieu sous la vue d'écran horizontal (Mode film/DVB-T)

Sous le contrôle de volume

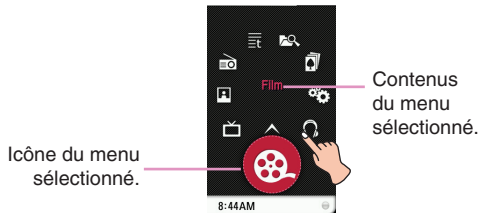


Partie du milieu sous la vue d'écran rectangulaire (Mode audio/image/texte)

La section marquée d'une ligne rouge est désignée comme "partie du milieu" dans le manuel.

Opérations générales du menu Home

- 1 Allumez le lecteur MP3.
 - La menu accueil apparaît à l'écran.
- 2 Appuyez sur l'icône du menu désiré.



- 3 Appuyez sur l'icône du menu sélectionné.



- 4 Appuyez sur le menu désiré pour aller au second niveau puis appuyez sur le menu sélectionné pour exécuter le menu.



Remarque

- Appuyez sur l'icône pour revenir au menu précédent pendant l'utilisation.
- Appuyez et déplacez le en bas à droite pour revenir au menu accueil pendant l'utilisation.
- Appuyez et déplacez le en bas à gauche pour revenir au menu précédent dans le menu accueil.





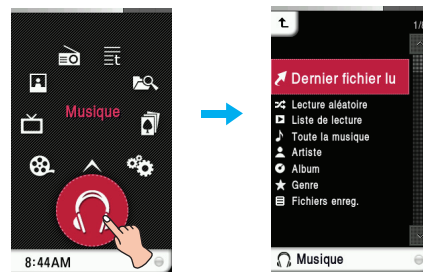
Lire de la musique

Écran de lecture de musique



- 1 Pour revenir au menu précédent ou au menu Accueil.
- 2 Temps de lecture
- 3 Affichage marque page
- 4 Affichage mode de lecture
- 5 Barre de temps de lecture
- 6 Temps restant
- 7 Icônes de contrôle (Lecture / Pause / Sauter / AV / RB)
- 8 Affichage d'information musicale (Album, Artiste, Titre)
- 9 Image / Paroles
- 10 Pour aller au menu EZ.
- 11 Statut de la pile

Menu Musique



Dernier fichier lu

Pour lire le dernier fichier musical lu.

Lecture aléatoire

Pour lire les fichiers musicaux dans le désordre.

- Lorsque vous sélectionnez [Lecture aléatoire] pendant l'utilisation, le mode de lecture change pour [Aléatoire Tous].

Liste de lecture

• Ma liste de lecture

Vous pouvez sélectionner et gérer votre propre liste.

Éditer	Effacer tout	Pour effacer tous les fichiers de ma liste de lecture.
	Ajouter musique	Pour ajouter le fichier désiré à ma liste de lecture.

• Liste de lecture PC:

La liste de lecture créée à partir du WMP version 10 (Windows Media Player) peut s'afficher automatiquement sur le lecteur MP3 via le mode Auto Sync.

- Quand la playlist et les fichiers correspondants ne sont pas vérifiés dans le mode Auto Sync, les thèmes risquent de s'annuler dans le lecteur MP3. Il est recommandé de toujours vérifier les fichiers de musique.

Toute la musique

Pour afficher toute la musique.

Artiste

Pour afficher la musique par artiste.

Album

Pour afficher la musique par album.

Genre

Pour afficher la musique par genre.

Fichiers enreg.

Reproduit les fichiers enregistrés de radio (Option en fonction du modèle) ou de voix.

📌 Remarque

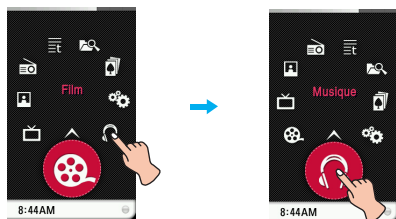
- Le fichier sélectionné est lu lorsque vous le sélectionnez.
- Sélectionnez le fichier que vous voulez et appuyez sur , vous pouvez l'effacer.



Lire de la musique

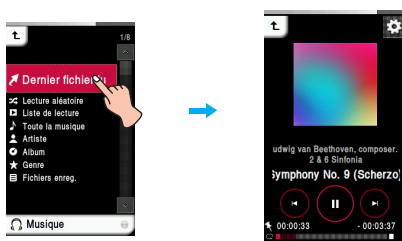
Pour lire un fichier musical

1 Sélectionnez l'icône du menu Accueil.



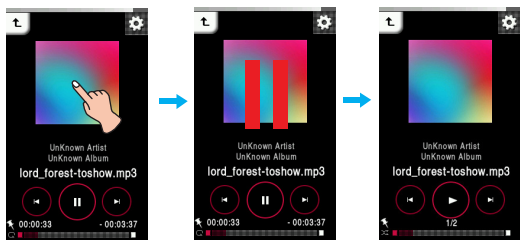
2 Sélectionnez le menu désiré puis appuyez sur le fichier musical que vous souhaitez lire.

- Si vous sélectionnez le menu [Dernier fichier lu], le dernier fichier musical lu sera joué une fois.

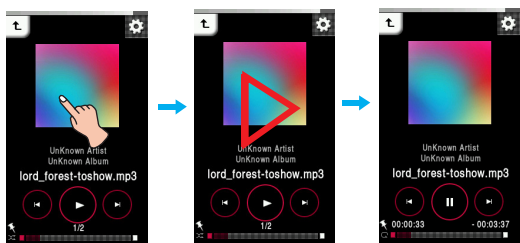


Pause

1 Appuyez sur le milieu de l'écran LCD pendant la lecture.



2 Appuyez de nouveau sur le milieu de l'écran LCD pour reprendre la lecture.



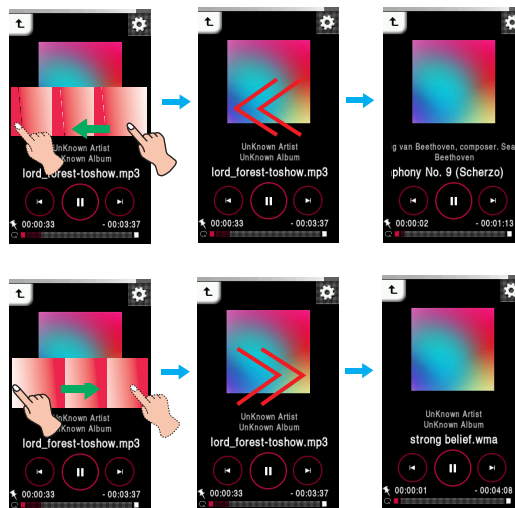
Utiliser les icônes de contrôle

1 Appuyez sur Pour laisser la lecture en attente.

2 Appuyez sur pour reprendre la lecture.

Pour lire le fichier précédent ou suivant

Faites glisser le milieu de l'écran LCD vers la droite/gauche pendant la lecture.



- Si vous faites glisser l'écran de la droite vers la gauche au bout de 5 secondes de lecture, le fichier en cours recommencera depuis le début.

- Si vous faites glisser l'écran de la droite vers la gauche pendant les 5 premières secondes de lecture, le fichier précédent est lu depuis le début.

Utiliser les icônes de contrôle

Appuyez sur la touche / pour lire le fichier suivant / précédent.

- Si vous pressionnez le bouton après 5 secondes de reproduction, le thème en cours reprendra au début.

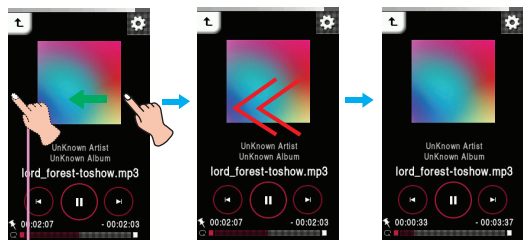
- Si vous pressionnez le bouton durant les 5 premières secondes de reproduction, le thème précédent reprendra au début.



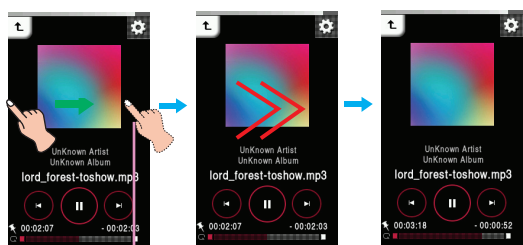
Lire de la musique

Recherche rapide

Faites glisser l'écran pendant la lecture puis maintenez appuyé l'écran LCD.



Relâchez au point désiré.



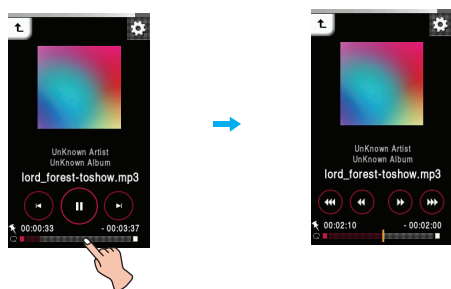
Relâchez au point désiré.

Utiliser les icônes de contrôle

Pressionnez le bouton pendant deux secondes durant la reproduction. Puis relâchez-le au moment désiré.

Pour lire à partir d'un point spécifique

- Appuyez sur la barre de défilement de la durée de lecture sur le point précis que vous souhaitez pendant la lecture.
 - Le boîtier de contrôle apparaît sur l'écran LCD.



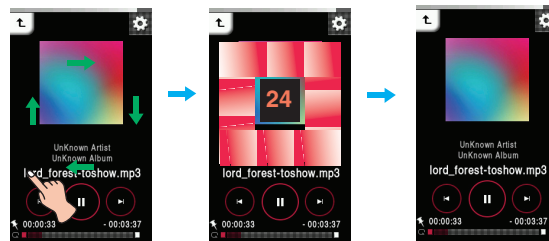
- Appuyez sur / / .

- : Pour revenir au point de lecture avant 1 minute. Si la durée de lecture est inférieure à 1 minute, le fichier en cours revient à son point de départ.
- : Pour revenir au point de lecture avant 5 secondes.
- : Pour revenir au point de lecture après 5 secondes.
- : Pour revenir au point de lecture après 1 minute. Si le temps restant est inférieur à 1 minute, la lecture passe au début du fichier suivant.

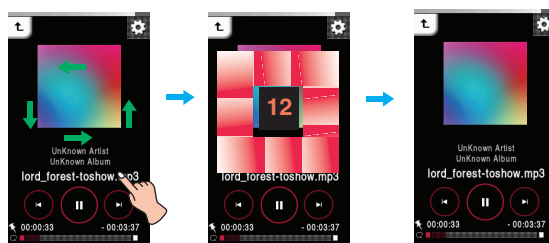
Contrôle du volume

Touchez l'écran. Maintenez appuyé et faites tourner votre doigt dans le sens des aiguilles d'une montre/sens inverse pendant la lecture.

Volume Plus



Volume Moins



Utiliser la touche de volume

Pendant la lecture, appuyez sur la touche de volume sur la droite du lecteur.

- : Appuyez sur cette touche pour augmenter le volume.
- : Appuyez sur cette touche pour baisser le volume.

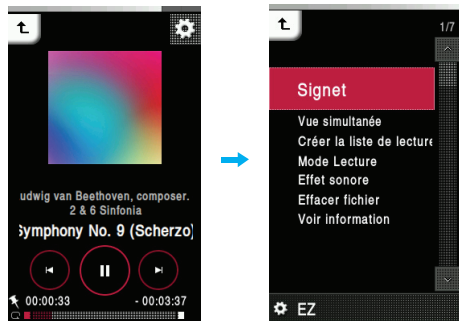


Lire de la musique

Menu EZ

Vous pouvez installer ou annuler une fonction déterminée en utilisant le menu EZ.

Appuyez sur  pour sélectionner le menu EZ pendant la lecture.




Signet

Vous pouvez démarrer la lecture à partir du point mémorisé.

- **Régler** : Réglez le marque-page.
- **Déplacer** : Pour exécuter le marque-page.
- **Annuler** : Pour annuler le marque-page.

Vue simultanée


- **Photo** : Vous pouvez visualiser la photo et écouter de la musique simultanément.

[Photo] ⇔  [(Aller au menu EZ de la photo)] ⇔

[Musique] ⇔ [Annuler]/[Lecture précédent]/ [Lecture suivant]/[Rétablir]

- [Annuler] : Pour arrêter la lecture de la musique.
- [Lecture précédent] : Pour lire le morceau précédent.
- [Lecture suivant] : Pour lire le morceau suivant.
- [Rétablir] : Pour passer en mode musique.

- **Texte** : Vous pouvez visualiser du texte tout en écoutant de la musique.

[Texte] ⇔  [(Aller au menu EZ de la texte)] ⇔

[Musique] ⇔ [Annuler]/[Lecture précédent]/ [Lecture suivant]/[Rétablir]

- [Annuler] : Pour arrêter la lecture de la musique.
- [Lecture précédent] : Pour lire le morceau précédent.
- [Lecture suivant] : Pour lire le morceau suivant.
- [Rétablir] : Pour passer en mode musique.

Créer la liste de lecture/Effacer ma liste de lecture

- Si un fichier musique en cours de reproduction n'est pas ajouté dans la Liste de lecture, "Créer la liste de lecture" est affiché.
- Si un fichier musique en cours de reproduction est ajouté dans la Liste de lecture, "Effacer ma liste de lecture" est affiché.

Mode Lecture

- **Répéter un titre**
Reproduit le thème en cours de façon répétée.
- **Lecture intégrale**
Pour lire dans l'ordre toute la musique contenue dans le dossier sélectionné.
- **Répétition intégrale**
Pour lire sans arrêt toute la musique contenue dans le dossier sélectionné.
- **Aléatoire Tous**
Pour lire dans le désordre toute la musique contenue dans le dossier sélectionné.
- **Répéter tout en aléatoire**
Pour répéter dans le désordre toute la musique contenue dans le dossier sélectionné.

Effet sonore

Vous pouvez régler l'effet sonore en sélectionnant EQ ou Son 3D.

- **EQ**: AUTOEQ, NORMAL, POP, ROCK, R&B/SOUL, HIPHOP/RAP, JAZZ, CLASSICAL, DANCE, LIVE, USER EQ
- **3D Sound**: Arrêt, CLEAR, 3D EXPANDER, STADIUM, CONCERT HALL, CLUB, ROOM, BASS BOOST, X-LIVE

Effacer fichier

- **Oui** : Pour effacer le fichier en cours.
- **Non** : Pour annuler l'effacement du fichier en cours.

Voir information

Pour afficher les informations relatives au fichier en cours (débit binaire, taille du fichier, échantillonnage, codec, configuration).



Lecture d'un film

Ecran de lecture d'un film

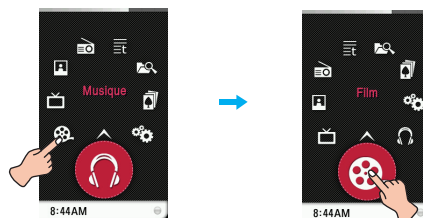


- 1 Pour aller au menu EZ.
- 2 Pour aller au boîtier de contrôle. (Lecture / Pause / Sauter)
- 3 Statut de la pile
- 4 Titre du fichier video.
- 5 Pour revenir au menu précédent ou au menu Accueil.
- 6 Affichage marque page
- 7 Temps de lecture
- 8 Barre de temps de lecture
- 9 Temps restant
- 10 Écran de lecture

Pour lire un fichier vidéo

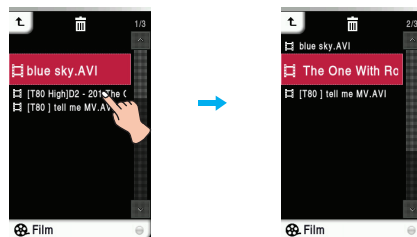
Le lecteur du MP3 ne peut lire que les fichiers rapatriés via LG Media Center. Pour les détails de rapatriement, reportez-vous à [Converting video file] (Conversion de fichiers vidéo) de Help menu (Menu d'aide) de LG Media Center.

1 Sélectionnez l'icône du menu Accueil.



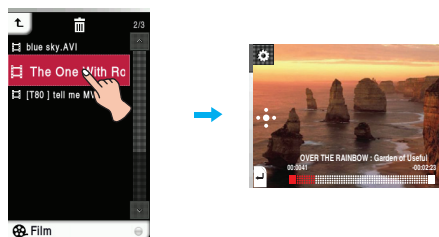
2 Sélectionnez le fichier désiré.

- La liste s'affiche sur l'écran LCD.
- S'il n'y a pas de liste, 'No File (Pas de Liste)' apparaît sur l'écran.




3 Appuyez sur le fichier désiré.

- Le fichier film est lu.
- Le fichier film s'affichera dans l'écran horizontal.



Remarque

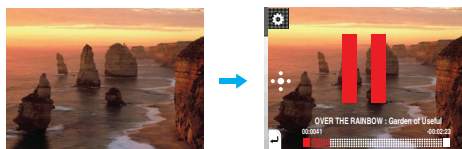
- Sélectionnez le fichier que vous voulez et appuyez sur , vous pouvez l'effacer.



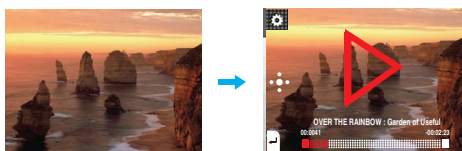
Lecture d'un film

Pause

1 Appuyez deux fois sur le milieu de l'écran pendant la lecture.



2 Appuyez deux fois sur le milieu de l'écran pour reprendre la lecture.

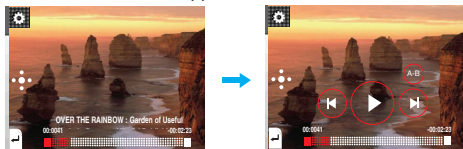


Utilisation du boîtier de contrôle

1 Appuyez sur l'écran pendant la lecture.

2 Appuyez sur

- Le boîtier de contrôle apparaît sur l'écran LCD.



3 Appuyez sur pour passer en pause.

- Le apparaît à l'écran.

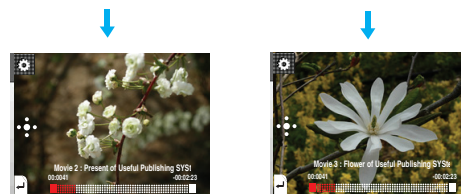
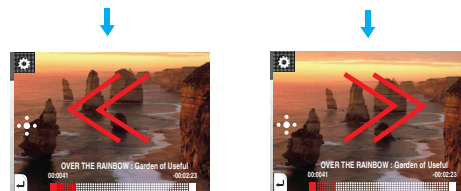
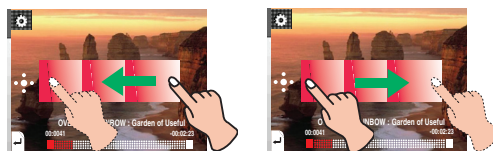
4 Appuyez sur pour reprendre la lecture.

5 Appuyez sur ou sur un autre espace pour retirer le boîtier de contrôle.

Pour lire le fichier précédent ou suivant

1 Appuyez sur l'écran pendant la lecture.

2 Faites glisser le milieu de l'écran LCD vers la droite/gauche pendant la lecture.



- Si vous faites glisser l'écran de la droite vers la gauche au bout de 5 secondes de lecture, le fichier en cours recommencera depuis le début.

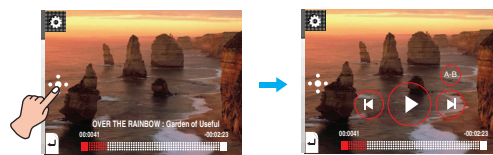
- Si vous faites glisser l'écran de la droite vers la gauche pendant les 5 premières secondes de lecture, le fichier précédent est lu depuis le début.

Utilisation du boîtier de contrôle

1 Appuyez sur l'écran pendant la lecture.

2 Appuyez sur

- Le boîtier de contrôle apparaît sur l'écran LCD.



3 Appuyez sur la touche / pour lire le fichier suivant / précédent.

- Si vous appuyez sur le bouton six secondes après le commencement d'une vidéo, le fichier vidéo en cours sera lu depuis le début.

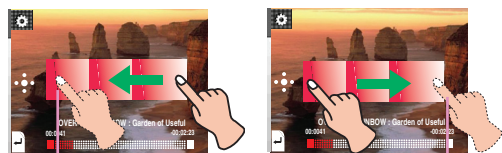
- Si vous appuyez sur le bouton dans les six premières secondes de lecture d'une vidéo, le fichier vidéo précédent sera lu depuis le début.



Lecture d'un film

Recherche rapide

- 1 Appuyez sur l'écran pendant la lecture.
- 2 Faites glisser le milieu de l'écran LCD vers la droite/gauche pendant la lecture puis maintenez votre doigt appuyé sur l'écran LCD.



Maintenez appuyé.



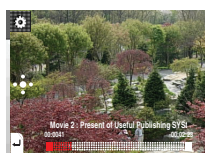
Maintenez appuyé.



Relâchez au point désiré

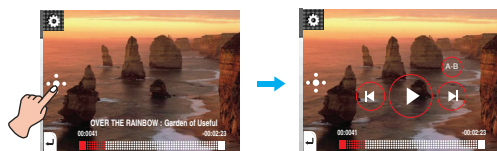


Relâchez au point désiré



Utilisation du boîtier de contrôle

- 1 Appuyez sur pendant la lecture.
 - Le boîtier de contrôle apparaît sur l'écran LCD.



- 2 Maintenez appuyée la touche pendant 2 secondes pendant la lecture puis relâchez au point désiré.

Pour lire à partir d'un point spécifique

- 1 Appuyez sur l'écran pendant la lecture.
- 2 Appuyez sur la barre de la durée de lecture sur le point exact désiré pendant la lecture.
 - Le boîtier de contrôle apparaît sur l'écran LCD.

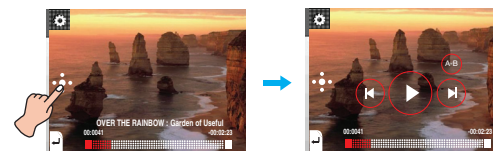


- 3 Appuyez sur / / .
 - : Pour revenir au point de lecture avant 1 minute. Si la durée de lecture est inférieure à 1 minute, le fichier en cours revient à son point de départ.
 - : Pour revenir au point de lecture après 5 secondes.
 - : Pour revenir au point de lecture après 1 minute. Si le temps restant est inférieur à 1 minute, la lecture passe au début du fichier suivant.

Répétition section A-B

Cette fonction n'est réglable que pour un fichier film en cours de reproduction.

- 1 Appuyez sur pendant la lecture.
 - Le boîtier de contrôle apparaît sur l'écran LCD.



- 2 Pour déterminer le point de départ pendant la lecture, appuyez brièvement sur le .
 - L'icône 'A' apparaît sur l'écran LCD.
- 3 Pour sélectionner le point d'arrêt, appuyez de nouveau sur .
 - L'icône 'B' apparaît sur l'écran LCD.
- 4 Pour annuler la fonction de Répétition, appuyez de nouveau sur .
 - Les icônes 'A' et 'B' disparaissent de l'écran.

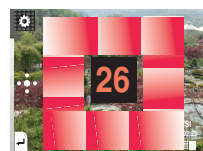
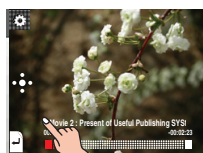


Lecture d'un film

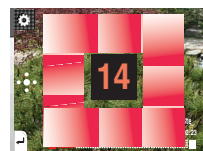
Contrôle du volume

Touchez l'écran. Maintenez appuyé et faites tourner votre doigt dans le sens des aiguilles d'une montre/sens inverse pendant la lecture.

Volume Plus





Volume Moins



Utiliser la touche de volume

Pendant la lecture, appuyez sur la touche de volume sur la droite du lecteur.

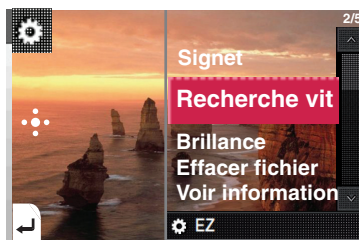
-  : Appuyez sur cette touche pour baisser le volume.
-  : Appuyez sur cette touche pour augmenter le volume.

Menu EZ

Vous pouvez installer ou annuler une fonction déterminée en utilisant le menu EZ.

Touchez l'écran une fois.

Appuyez sur  pour sélectionner le menu EZ pendant la lecture.



Signet

Vous pouvez démarrer la lecture à partir du point mémorisé.

- **Régler**
Réglez le marque-page.
- **Déplacer**
Pour exécuter le marque-page.
- **Arrêt**
Pour annuler le marque-page.

Recherche vitesse

Vous pouvez régler la vitesse de lecture des fichiers vidéo.

- **1 fois**
Pour lire à vitesse normale.
- **2 fois**
Pour lire 2 fois plus vite.
- **3 fois**
Pour lire 3 fois plus vite.

Brillance

Vous pouvez rajuster la luminosité de 0 à 9.

La luminosité par défaut est 6.

Effacer fichier

- **Yes** : Pour effacer le fichier en cours.
- **Non** : Pour annuler l'effacement du fichier en cours.

Voir information

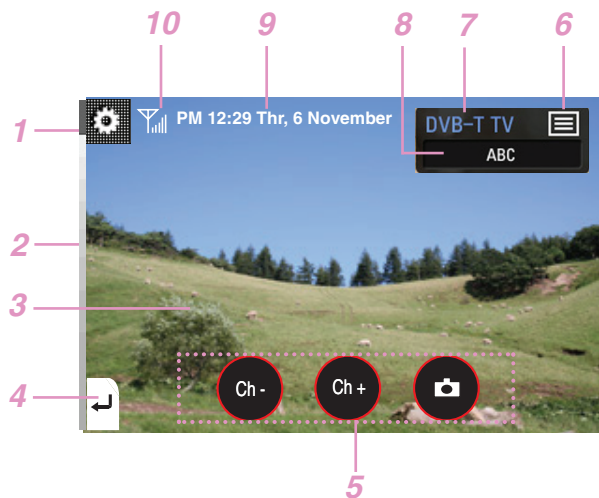
Pour afficher les informations relatives au fichier en cours.

(Nom du Fichier, Durée Complète, Taille du Fichier, Configuration).



Apprécier le DVB-T

Ecran de diffusion DVB-T



- 1 Pour passer au menu EZ.
- 2 Statut de la batterie
- 3 Affichage de diffusion DVB-T
- 4 Passe au menu accueil.
- 5 Icônes de contrôle
 - Pour passer à la chaîne antérieure ou suivante
 - Pour capturer l'affichage à l'écran
- 6 Icône liste de chaînes
- 7 Affichage TV/Radio DVB-T
- 8 Affichage d'informations sur la chaîne en cours de transmission
- 9 Heure et date actuelles
 - * L'heure, la date et les décalages de fuseaux GMT sont paramétrés automatiquement au cours de la lecture du DVB-T. Si l'heure affichée est incorrecte, l'heure et le fuseau horaire doivent être paramétrés manuellement.
- 10 Puissance du signal reçu

La production des copies non autorisées de matériel protégé contre copie, y compris logiciels pour ordinateurs, fichiers, émissions et gravures audio, peut constituer une infraction à des droits d'auteur et un délit. Cet appareil n'a pas été conçu pour de telles activités.

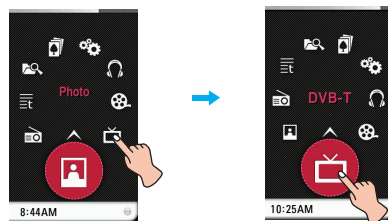
Soyez responsable
Respectez les droits d'auteur

Remarque

- Le lecteur peut surchauffer du fait qu'il consomme plus d'énergie pendant le visionnement d'émissions DVB-T. L'excès de température n'affecte pas la réception du signal.
- Ce lecteur est seulement compatible avec de la diffusion UHF.
- La sensibilité de réception peut différer selon la zone de réception des signaux.
- Une mauvaise réception du signal est possible dans les bus, les trains, à proximité d'immeubles ou à l'intérieur d'un bâtiment en fonction de l'adoption de la norme DVB-T.
- Ce lecteur ne sintonise pas des chaînes HD ni des chaînes payantes.

Entrer au mode DVB-T

1 Appuyez sur LCD pour entrer au mode TV/Radio DVB-T.

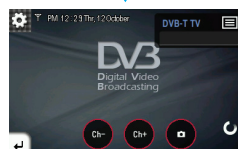


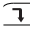
2-a S'il n'y a pas de chaînes enregistrées, l'écran affiché sera le suivant. Appuyez sur Oui et le lecteur commencera à chercher des chaînes.



- Si vous appuyez sur Annuler avant la finalisation de la recherche, la dernière chaîne trouvée sera reproduite. Dans ce cas, seulement les chaînes que le lecteur aura trouvé jusqu'à ce moment seront enregistrées.
- Quand la recherche des canaux est terminée, le lecteur passe en mode TV et la dernière chaîne de TV recherchée est diffusée.
- Dans le cas de recherche de stations radio, le lecteur passe au mode Radio et la dernière station trouvée sera reproduite.
- Vous ne pouvez regarder les émissions que dans un écran horizontal.
- Les chaînes trouvées peuvent différer selon la zone de service.

2-b Appuyez sur Annuler et l'écran passera au mode veille.



3 Appuyez et faites glisser  vers le haut à droite pour retourner au menu Accueil.

- Dans ce cas, l'émission s'arrête automatiquement.



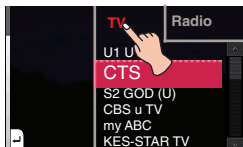
Apprécier le DVB-T

Voir la liste de chaînes TV et Radio

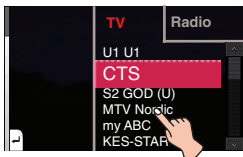
- 1 Appuyez sur pendant un diffusion TV ou Radio DVB-T.
- La liste des émissions TV et Radio sera affichée sur la droite.



- 2 Pour passer au mode TV/Radio, Appuyez sur TV/Radio.



- 3 Sélectionnez la chaîne que vous désirez regarder ou écouter.



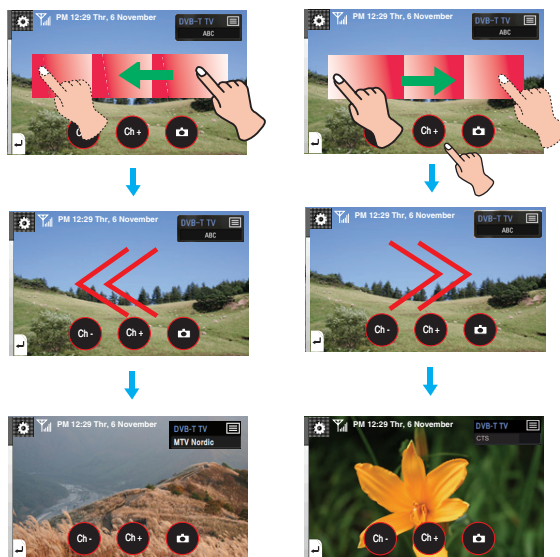
- 4 Appuyez sur elle pour la reproduire.



- Appuyez sur au mode TV/Radio pour afficher seulement les chaînes auparavant classées comme favorites.
- Vous pouvez contrôler la liste seulement lorsque les paramètres du Electronic Program Guide sont désactivés dans le menu EZ. Pour plus de détails, reportez-vous à la page 28.

Passer à la chaîne précédente ou suivante

- 1 Appuyez sur LCD une fois pendant la diffusion.
- 2 Faites glisser-déposer le milieu de LCD à droite ou à gauche pendant la diffusion.




Utiliser les icônes de contrôle

- 1 Appuyez sur pour passer à la chaîne antérieure.
- 2 Appuyez sur pour passer à la chaîne suivante.



Apprécier le DVB-T

Capture de l'affichage à l'écran

Appuyez sur , et l'image diffusée sera capturée et enregistrée comme un fichier BMP.



- Vous pouvez voir l'image capturée sur la liste Images.
- Cette fonction est seulement disponible au mode DVB-T TV.

Sourdine

1 Appuyez sur le milieu de l'écran deux fois pendant le visionnement ou l'écoute d'émissions pour les rendre muettes.



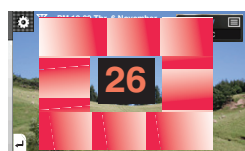
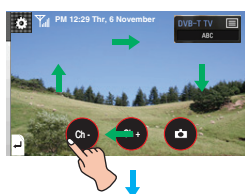
2 Pour désactiver la sourdine, appuyez à nouveau sur cet endroit.
- Vous pouvez aussi la désactiver en ajustant le volume.



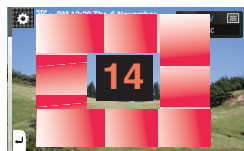
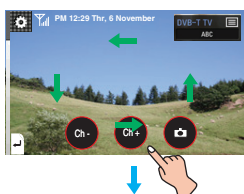
Contrôle du volume

Touchez l'écran. Maintenez appuyé et faites tourner votre doigt dans le sens des aiguilles d'une montre/sens inverse pendant la lecture.

Volume Plus





Volume Moins



Utiliser la touche de volume

Pendant la lecture, appuyez sur la touche de volume sur la droite du lecteur.

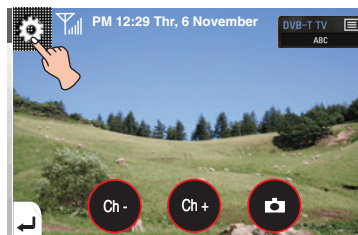
-  : Appuyez sur cette touche pour baisser le volume.
-  : Appuyez sur cette touche pour augmenter le volume.

Menu EZ

Vous pouvez installer ou annuler une fonction déterminée en utilisant le menu EZ.

Touchez l'écran.

Appuyez sur  pour sélectionner le menu EZ pendant l'émission.



Recherche de chaînes (DVB-T TV/Radio)

1 Sélectionnez et appuyez sur [Recherche de Chaînes].

2 - S'il n'y a pas de chaînes enregistrées

- 1) Appuyez sur [Oui] et le lecteur commencera la recherche de chaînes.
- 2) Appuyez sur [Annuler] et l'écran passe au mode veille pour le DVB-T.

- S'il y a déjà des chaînes enregistrées

- 1) Appuyez sur [Oui] et les chaînes enregistrées seront effacées. Ensuite, le lecteur commencera la nouvelle recherche.
- 2) Appuyez sur [Annuler], l'écran repasse à la chaîne précédemment diffusée.

Remarque

Si vous appuyez sur Annuler avant la finalisation de la recherche, la dernière chaîne trouvée sera reproduite.

- Dans ce cas, seulement les chaînes que le lecteur aura trouvées jusqu'à ce moment seront enregistrées.
- Quand aucune chaîne n'est enregistrée, l'écran repasse à la chaîne précédemment diffusée.

Multi langue (DVB-T TV)

Si l'émission comprend un format plurilingue, vous pourrez choisir la langue de sortie.

La langue par défaut est déterminée par la chaîne de diffusion.



Apprécier le DVB-T

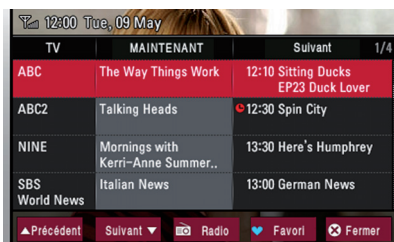
Guide Programme Electronique (DVB-T TV/Radio)

Le EPG (Guide Programme Electronique ; EPB ci-dessous) vous aide à savoir ce qui est en cours d'émission sur les chaînes reçues.

• Réglage EPG

- **Marche** : Pour activer le EPG.
- **Arrêt** : Pour activer le EPG.

• Fonction basique du EPG



• Précédent

Vous pouvez vérifier les contenus antérieurs du EPG.

• Suivant

Vous pouvez vérifier les contenus prochains du EPG.

• TV/Radio

Alterne entre les modes DVB-T TV et Radio.

• Favori

Alterne entre l'affichage de toutes les chaînes de l'EPG ou seulement des favorites.

• Fermer

Vous pouvez retourner à la chaîne reproduite antérieurement.

• Voir les informations de chaîne en détail

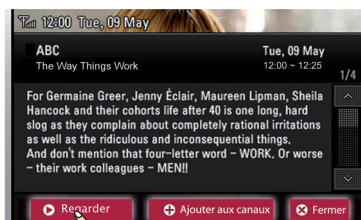
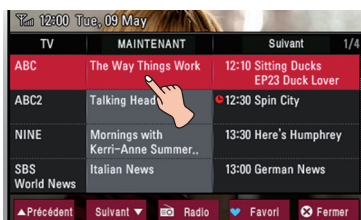
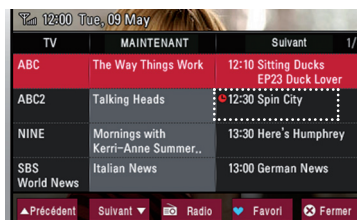
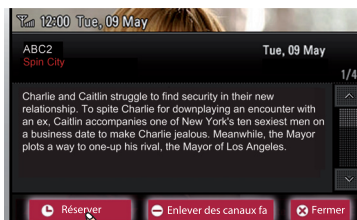
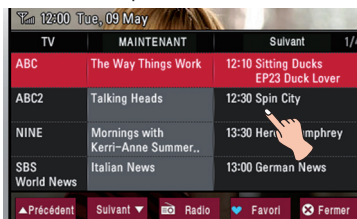
Sélectionnez une émission sur les colonnes [MAINTENANT] ou [Suivant] du EPG et une fenêtre contextuelle apparaîtra.

• Reproduction TV ou Radio DVB-T

- 1 Sélectionnez une émission sur la colonne [MAINTENANT] du EPG.
- 2 Appuyez sur [Regarder] et vous verrez ou entendrez l'émission.

• Réserver des émissions TV ou Radio DVB-T

- 1 Sélectionnez une émission sur la colonne [Réserver] du EPG pour la réserver.
- 2 L'émission est alors marquée avec l'icône suivant.

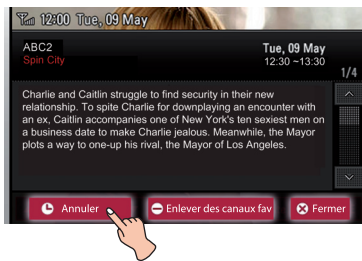
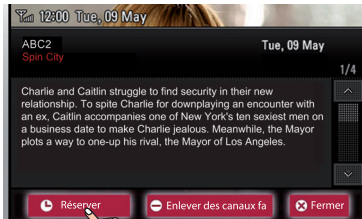
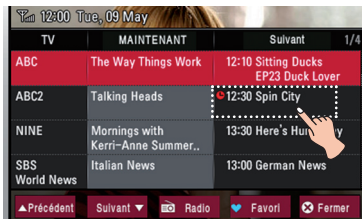




Apprécier le DVB-T

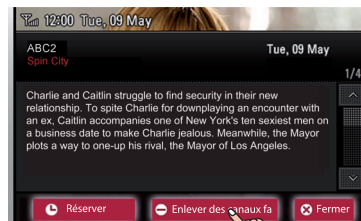
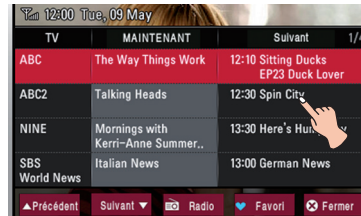
• Annuler la réserve

- 1 Sélectionnez et appuyez sur la chaîne que vous avez réservée.
- 2 Appuyez à nouveau sur [Réserver] ; la touche change en [Annuler].
- 3 Appuyez sur [Annuler] pour annuler la réserve.



• Enlever une chaîne de la liste de chaînes favorites

- 1 Sélectionnez et appuyez sur la chaîne que vous enlever ajouter des Favorites.
 - Si l'émission sélectionnée est enregistrée comme favorite, [Enlever des canaux favoris] est affiché au bas de l'écran d'affichage.
- 2 Appuyez sur [Enlever des canaux favoris] pour enlever la chaîne de la liste.



Rapport Aspect (DVB-T TV)

Vous pouvez régler le format d'image sur 4:3 ou 16:9. Le format par défaut est de 16:9.

Brillance (DVB-T TV)

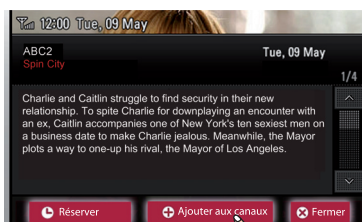
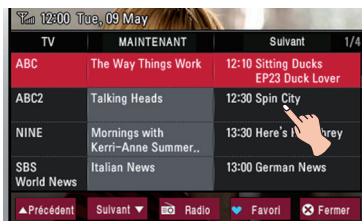
Vous pouvez rajuster la luminosité de 0 à 9. La luminosité par défaut est 6.

Voir information (DVB-T TV/Radio)

Affiche les informations sur la chaîne de diffusion. (Numéro de canal, Nom de l'émission, Fréquence, Code de langue)

• Ajouter une chaîne à la liste de chaînes favorites

- 1 Sélectionnez et appuyez sur la chaîne que vous voulez ajouter aux Favorites.
 - Si une émission sélectionnée n'est pas enregistrée comme favorite, [Ajouter aux canaux favoris] est affiché au bas de l'écran d'affichage.
- 2 Appuyez sur [Ajouter aux canaux favoris] pour ajouter la chaîne à la liste.





Visualisation de photos

Ecran visionnage d'images

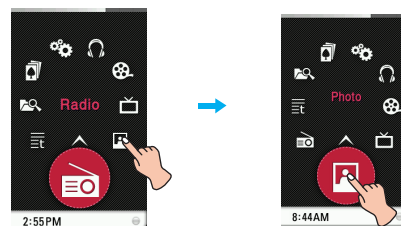


- 1 Pour revenir au menu précédent ou au menu Accueil.
- 2 Icônes de contrôle (Diaporama/ Sauter)
- 3 Elargir et réduire la taille de l'image
- 4 Numéro du fichier actuel/Nombre total de fichiers
- 5 Musique / Affichage radio
- 6 Nom du fichier
- 7 Écran photo
- 8 Pour aller au menu EZ.
- 9 Statut de la pile

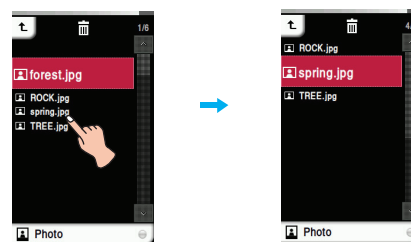
Le lecteur n'est pas compatible avec certains fichiers JPEG Progressive. Téléchargez depuis LG Media Center.

Visualisation de photos

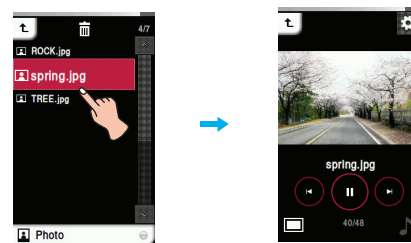
1 Sélectionnez l'icône du menu Accueil.



2 Appuyez sur le fichier désiré.
- La liste s'affiche sur l'écran LCD.
- S'il n'y a pas de liste, 'No File (Pas de Liste)' apparaît sur l'écran.



3 Appuyez sur le fichier désiré.
- Le fichier photo apparaît sur l'écran LCD.



Remarque

- Il se peut que le lecteur ne puisse pas lire une photo en noir et blanc ou un fichier très lourd.
- Sélectionnez le fichier que vous voulez et appuyez sur , vous pouvez l'effacer.
- Il est possible que des photos de grande taille ne puissent s'ouvrir ou être reproduites.

Elargir et réduire la taille de l'image

- 1 Appuyez sur pour élargir la taille de l'image pendant son affichage.
- 2 Appuyez encore pour réduire la taille de l'image.



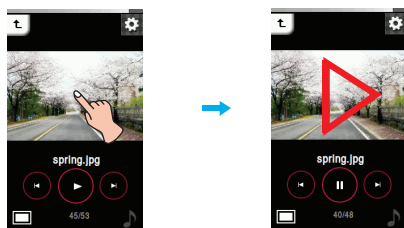
- La taille horizontale est plus grande que la taille verticale d'un fichier photo sera affichée sur l'écran horizontal.



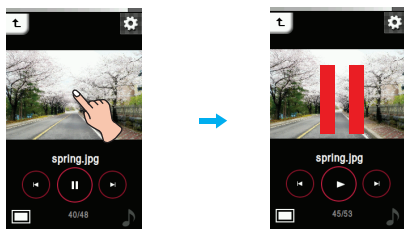
Visualisation de photos

Pour lancer le diaporama

1 Appuyez sur le milieu de l'écran lorsqu'une photo est affichée.



2 Appuyez de nouveau sur le centre de l'écran pour faire une pause.



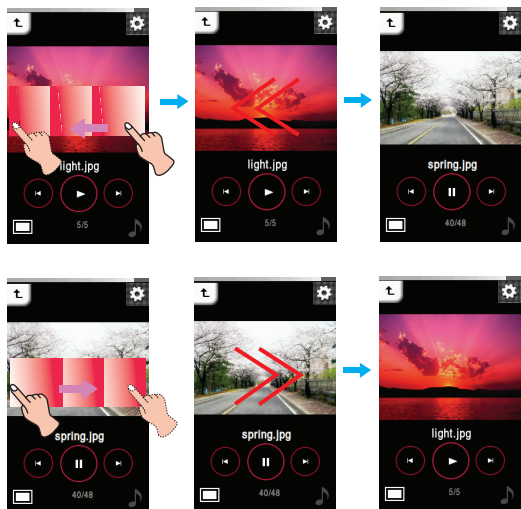
Utiliser les icônes de contrôle

1 Appuyez sur pour régler le diaporama.

2 Appuyez sur pour faire une pause.

Pour lire le fichier suivant ou précédent

Faites glisser le milieu de l'écran LCD vers la droite/gauche pendant la lecture.



Utilisation du boîtier de contrôle

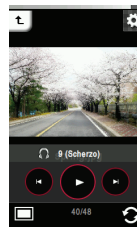
Appuyez sur la touche / pour lire la photo suivante ou précédente.

Voir des images pendant l'écoute de musique ou de la radio

Appuyez sur ou sur (que vous avez réglé auparavant sur DOUBLE du menu EZ) pour écouter de la musique ou de la radio pendant que vous visionnez des images. Sur DOUBLE, voir sur la page 33 les détails du réglage musique et radio.

Voir des images pendant l'écoute de musique

Appuyez sur . Ensuite, la fenêtre de commande est affichée comme ci-dessous.

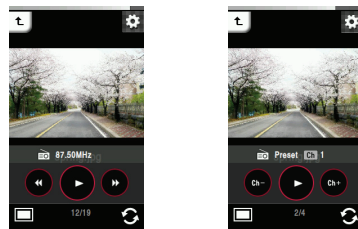


- : Vous pouvez démarrer la lecture de musique.
- : Vous pouvez laisser la lecture en attente.
- / : 1. Court : Appuyez brièvement sur cette touche pour lire le fichier antérieur ou le suivant.
2. Long : Appuyez sur cette touche en maintenant-la enfoncée pour chercher le fichier musique désiré.

Voir des images pendant l'écoute de la radio

Appuyez sur . Ensuite, la fenêtre de commande est affichée comme ci-dessous.

Le mode est affiché comme antérieurement sur le mode radio.



Mode Non Préréglé

Mode Préréglé

- : Vous pouvez démarrer la lecture de musique.
- : Vous pouvez laisser la lecture en attente.
- / (Au mode non préétabli): Appuyez sur cette touche pour trouver les stations radio disponibles.
- / (Au mode préétabli): Appuyez sur cette touche pour écouter les chaînes préréglées antérieure ou suivante.

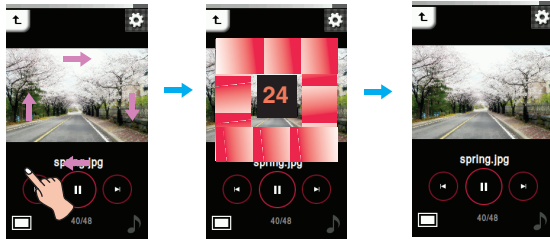


Contrôle du volume

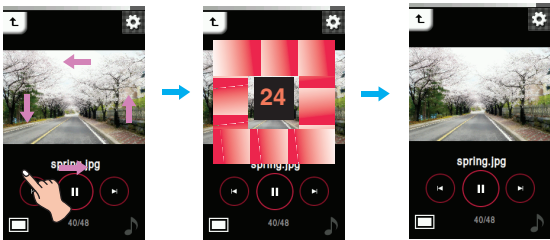
Lorsque vous écoutez de la musique ou la radio pendant le visionnement de photos, vous pouvez régler le volume. (la réception radio FM est en option).

Maintenez appuyé et faites tourner votre doigt dans le sens des aiguilles d'une montre/sens inverse pendant la lecture.

Volume Plus





Volume Moins



Utiliser la touche de volume

Pendant la lecture, appuyez sur la touche de volume sur la droite du lecteur.

-  : Appuyez sur cette touche pour augmenter le volume.
-  : Appuyez sur cette touche pour baisser le volume.



Visualisation de photos

Menu EZ

Vous pouvez installer ou annuler une fonction déterminée en utilisant le menu EZ.

Appuyez sur pour sélectionner le menu EZ pendant la lecture de photos.



Multi-tâches

Vous pouvez écouter de la musique ou la radio pendant que vous regardez une photo. (FM radio reception is optional.)

- **Musique** : Vous pouvez écouter de la musique pendant le visionnement des photos.
 - [(Passer au menu EZ du photo)] ⇔ [Musique] ⇔ [Annuler]/[Lecture précédent]/ [Lecture suivant]/[Rétablir]
 - [Annuler] : Pour arrêter la lecture de la musique.
 - [Lecture précédent] : Pour lire le morceau précédent.
 - [Lecture suivant] : Pour lire le morceau suivant.
 - [Rétablir] : Pour passer en mode musique.
- **Radio** : Vous pouvez écouter la radio pendant le visionnement des photos.
 - [(Passer au menu EZ du photo)] ⇔ [Radio] ⇔ [Annuler]/[Chaîne précédente]/[Chaîne suivante]/ [Rétablir]
 - [Annuler] : Pour cesser la réception radio.
 - [Chaîne précédente] : Pour recevoir le canal précédent.
 - [Chaîne suivante] : Pour recevoir le canal suivant.
 - [Rétablir] : Pour passer en mode radio.

Diaporama

Vous pouvez régler le diaporama sur Marche/Arrêt.

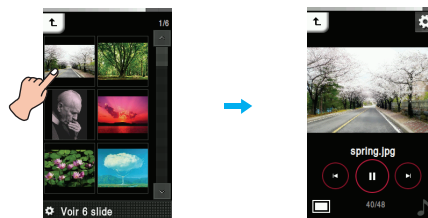
- **Marche**
Pour lancer la diaporama.
- **Arrêt**
Éteint la présentation.

Intervalle diaporama

Vous pouvez régler l'intervalle entre deux photos dans le diaporama sur [2 sec], [3 sec], [4 sec], ou [5 sec].

Voir 6 slide

Vous pouvez afficher 6 images sur l'écran.



Brillance

Vous pouvez rajuster la luminosité de 0 à 9. La luminosité par défaut est 6.

Réglages fonds

Vous pouvez régler l'image actuellement affichée comme image de fond Musique, Radio, Menu ou économiseur d'écran.

- **Musique de fond**
Vous pouvez régler le fichier image actuellement affiché comme image de fond Musique.
- **Radio de fond**
Vous pouvez régler le fichier image actuellement affiché comme image de fond Radio.
- **Fonds Général**
Vous pouvez régler le fichier image en cours de visionnage comme fond d'un menu.
- **Économiseur d'écran**
Vous pouvez régler le fichier image actuellement affiché comme image de fond Economiseur d'écran.

Effacer fichier

- **Oui** : Pour effacer le fichier en cours.
- **Non** : Pour annuler l'effacement du fichier en cours.

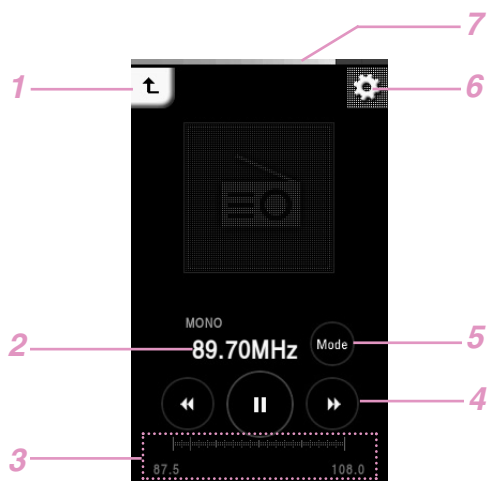
Voir information

Pour afficher les informations relatives au fichier en cours. (Nom du Fichier, Durée Complète, Taille du Fichier, Configuration).



Écouter la radio FM (Optionnel)

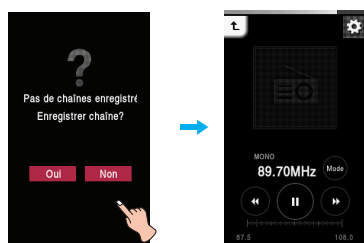
Ecran d'écoute de la radio FM



- 1 Pour revenir au menu précédent ou au menu Accueil.
- 2 Affichage de la fréquence FM
- 3 Affichage de la barre des fréquences de radio FM. (Au mode non préétabli)
Chaîne numéro. (Au mode préétabli)
- 4 Icônes de contrôle (Lecture/ Silence/ Recherche de fréquences)
- 5 Icône de changement de mode
- 6 Pour aller au menu EZ.
- 7 Statut de la pile

Réglage des stations pré installées

- 1 Sélectionnez l'icône du menu Accueil.
- 2 Si vous sauvegardez une station, appuyez sur [Oui], autrement appuyez sur [Non].
 - L'utilisateur peut sauvegarder un maximum de 20 chaînes et les chaînes préexistantes seront supprimées.
 - Dans une zone à faible réception, le nombre de chaînes détectées peut être inférieur à 20.



- 3 L'émission FM est reçue.

Écouter la radio FM

- 1 Sélectionnez l'icône du menu Accueil.
- 2 Vous pouvez écouter la radio FM.



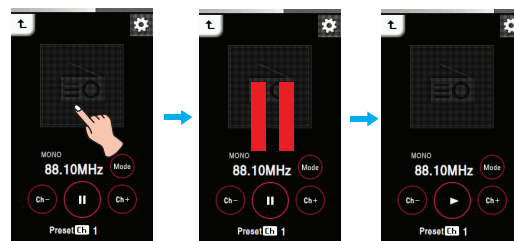
Mode Préréglé Mode Non Préréglé

Remarque

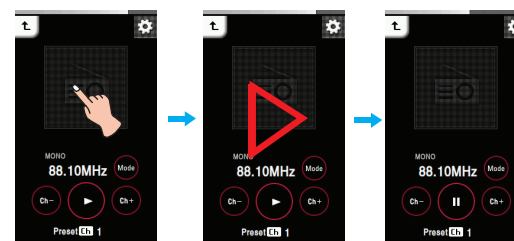
- Le mode est affiché comme antérieurement sur le mode radio.
- Appuyez sur une fois pour contrôler la liste des chaînes dans le menu de présélection.
- Sélectionnez le fichier que vous voulez et appuyez sur , vous pouvez l'effacer.

Couper le son

- 1 Appuyez sur le milieu de l'écran pendant l'écoute de la radio.



- 2 Appuyez de nouveau sur le milieu de l'écran pour réécouter la radio.
 - Vous pouvez aussi la désactiver en ajustant le volume.



Utiliser les icônes de contrôle

- 1 Appuyez sur pour régler la sourdine.
- 2 Appuyez sur pour écouter la radio.



Écouter la radio FM (Optionnel)

Recherche de stations de radio FM

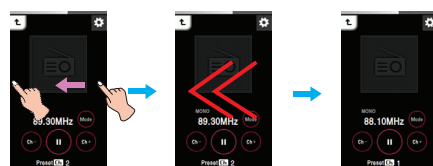
Recherche manuelle

Faites glisser le milieu de l'écran LCD vers la droite/gauche pendant que vous écoutez la radio.

Mode Non Préréglé (Pour diminuer/augmenter cran par cran).



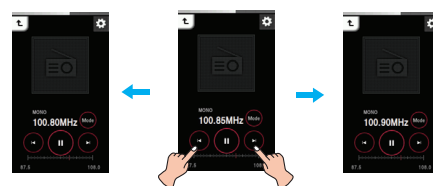
Mode Préréglé (Pour diminuer/augmenter canal par canal).



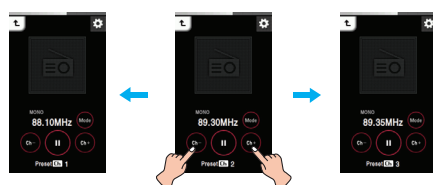
Utilisation des icônes de contrôle

- Appuyez sur l'écran LCD jusqu'à ce et apparaissent en mode Non Préréglé.
- Appuyez sur l'écran LCD jusqu'à ce et apparaissent en mode Préréglé.

Mode Non Préréglé

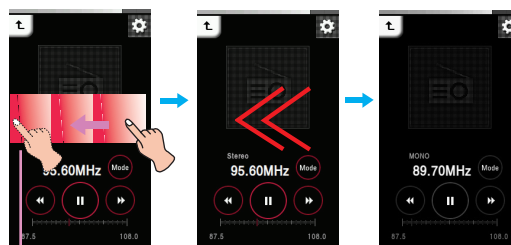


Mode Préréglé

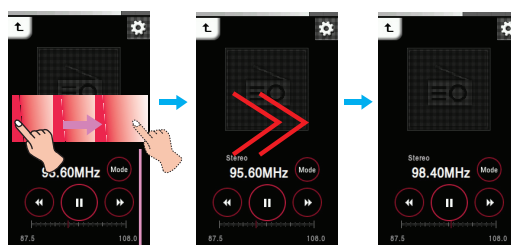


Recherche automatique

Faites glisser le milieu de l'écran LCD vers la droite/gauche pendant la réception puis maintenez appuyé votre doigt sur l'écran.



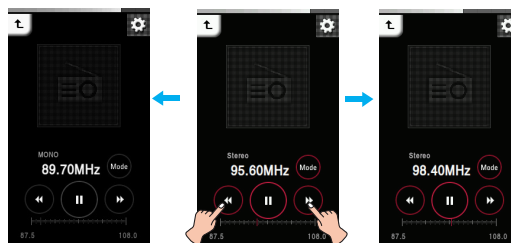
Appuyez sur l'écran LCD pendant environ 2 secondes.



Appuyez sur l'écran LCD pendant environ 2 secondes.

Utiliser les icônes de contrôle

- 1 Appuyez sur sur l'écran LCD jusqu'à ce et apparaissent à l'écran.
- 2 Appuyez sur ou sur et le lecteur commencera la recherche des fréquences disponibles.
 - : Le lecteur cherche les fréquences disponibles antérieures.
 - : Le lecteur cherche les fréquences disponibles suivantes.
- 3 Appuyez sur pendant la recherche automatique. Celle-ci s'annule.
 - La réception peut être faible à certains endroits.
 - Puisque les écouteurs font office d'antenne, seuls les écouteurs de LG Electronics garantissent une bonne réception.



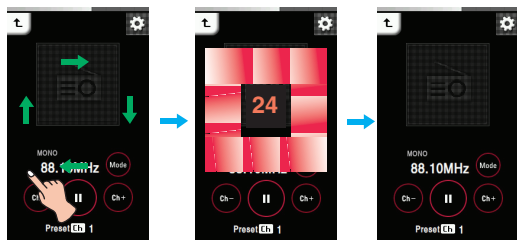


Écouter la radio FM (Optionnel)

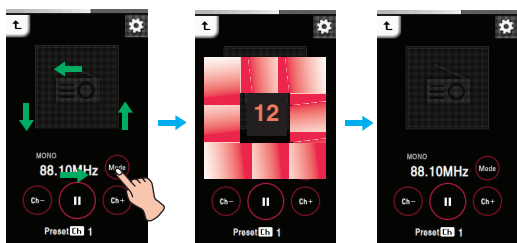
Contrôle du volume

Maintenez appuyé et tournez votre doigt dans le sens / sens inverse des aiguilles d'une montre pendant l'écoute de la radio.

Volume Plus





Volume Moins



Utiliser la touche de volume

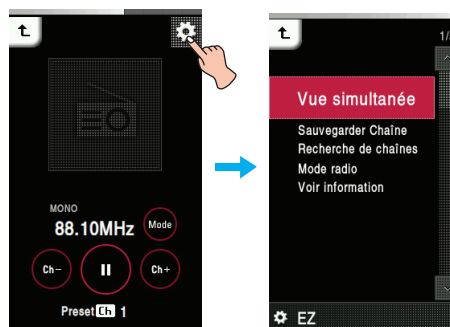
Pendant la lecture, appuyez sur la touche de volume sur la droite du lecteur.

-  : Appuyez sur cette touche pour augmenter le volume.
-  : Appuyez sur cette touche pour baisser le volume.

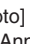

Menu EZ

Vous pouvez installer ou annuler une fonction déterminée en utilisant le menu EZ.

Appuyez sur  pour sélectionner le menu EZ pendant l'écoute de la radio.



Vue simultanée

- **Photo** : Vous pouvez visualiser une photo et écoutez la radio simultanément.
[Photo] ⇒  [(Aller au menu EZ de la photo)] ⇒ [Radio] ⇒ [Annuler]/[Chaîne précédente]/[Chaîne suivante]/[Rétablir]
 - [Annuler] : Pour cesser la réception radio.
 - [Chaîne précédente] : Pour recevoir le canal précédent.
 - [Chaîne suivante] : Pour recevoir le canal suivant.
 - [Rétablir] : Pour passer en mode radio.
- **Texte** : Vous pouvez afficher du texte et écoutez la radio simultanément.
[Texte] ⇒  [(Aller au menu EZ de la texte)] ⇒ [Radio] ⇒ [Annuler]/[Chaîne précédente]/[Chaîne suivante]/[Rétablir]
 - [Annuler] : Pour cesser la réception radio.
 - [Chaîne précédente] : Pour recevoir le canal précédent.
 - [Chaîne suivante] : Pour recevoir le canal suivant.
 - [Rétablir] : Pour passer en mode radio.

Effacer Chaîne/Sauvegarder Chaîne

Pour effacer ou enregistrer une station de radio.

Recherche de chaînes

Vous pouvez sauvegarder une station de radio FM automatiquement.
- La dernière station sauvegardée sera effacée.
- Appuyez sur [Annuler] pour arrêter la recherche de la station.

Mode radio

Vous pouvez sélectionner le mode canal ou le mode fréquence.

- **Mode prédéfini**
Vous pouvez régler les signaux FM de la radio sur le mode Canal.
- **Mode non prédéfini**
Vous pouvez régler les signaux FM de la radio sur le mode fréquence.

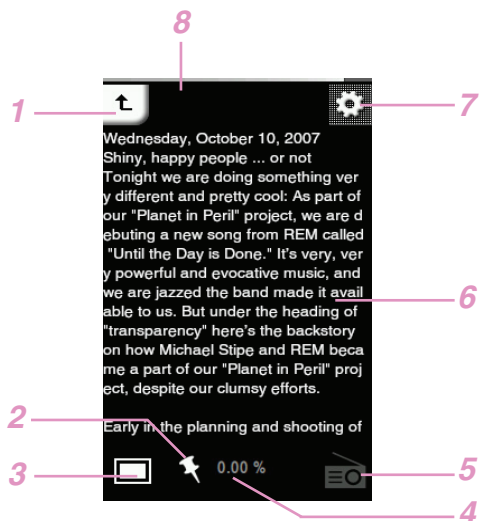
Voir information

Pour afficher les informations relatives à la station reçue.
(Fréquence, Intervalle Enregistrement Réservé, Durée Enregistrement Réservé, Fréquence Réservée, Configuration).



Affichage Texte

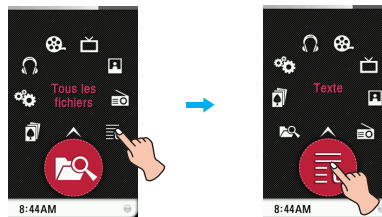
Texte visionnage d'images



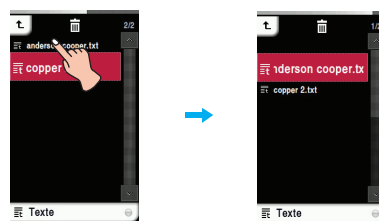
- 1 Pour revenir au menu précédent ou au menu Accueil.
- 2 Affichage marque page
- 3 Elargir et réduire la taille du texte affiché
- 4 Pourcentage de page affiché
- 5 Affichage Audio / Radio
- 6 Affichage texte
- 7 Pour aller au menu EZ.
- 8 Statut de la pile

Pour afficher un fichier texte

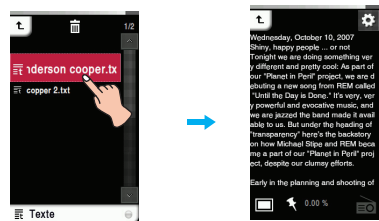
1 Sélectionnez l'icône du menu Accueil.



- 2 Sélectionnez la liste désirée.
- La liste s'affiche sur l'écran LCD.
 - S'il n'y a pas de liste, 'No File (Pas de Liste)' apparaît sur l'écran.



- 3 Appuyez sur le fichier désiré.
- Le fichier texte apparaît à l'écran.

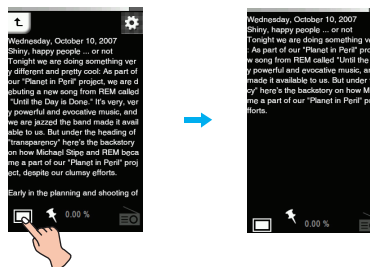


Remarque

- Sélectionnez le fichier que vous voulez et appuyez sur , vous pouvez l'effacer.
- Appuyez sur [Réglages] du menu Accueil => [Texte] => [Affichage Écran] pour sélectionner l'affichage à l'écran.
 - Portrait : Les textes sont affichés
 - Paysage : Les textes sont affichés horizontalement.

Elargir et réduire la taille du texte affiché

- 1 Pendant que vous lisez du texte, appuyez sur pour en élargir la taille.
- 2 Appuyez encore pour réduire la taille de l'image.

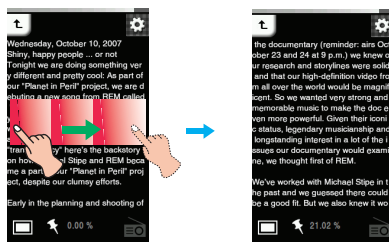
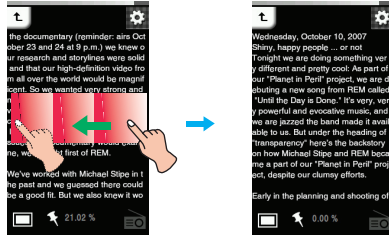




Affichage Texte

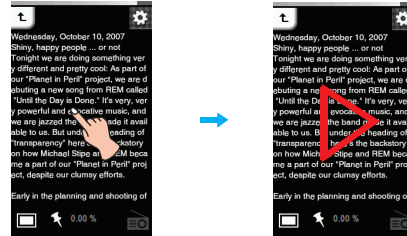
Pour visualiser la page suivante ou précédente

Faites glisser le milieu de l'écran LCD vers la droite/gauche pendant la lecture.

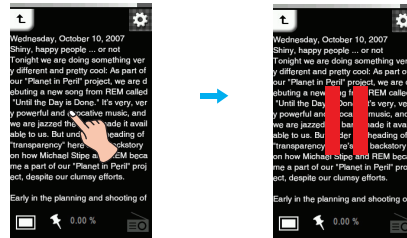


Pour sauter une page automatiquement

1 Appuyez au milieu de l'écran lorsque le fichier texte s'affiche.

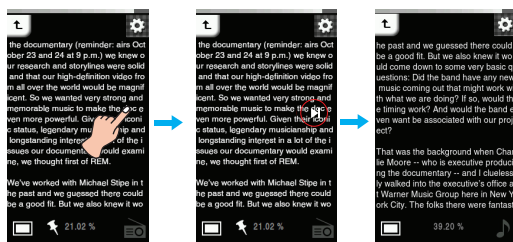
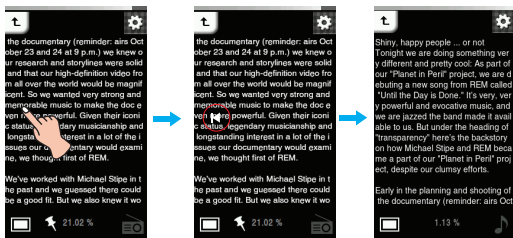


2 Appuyez de nouveau au milieu de l'écran pour faire une pause.



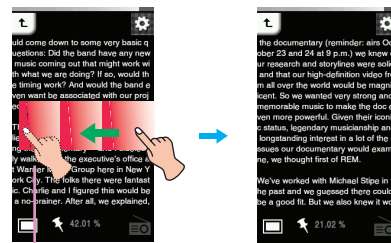
Utiliser l'icône de bureau

- 1 Touchez les extrêmes gauche ou droit de l'écran pendant que vous voyez des textes.
- 2 est affiché et le lecteur passe à la page antérieure ou à la suivante.

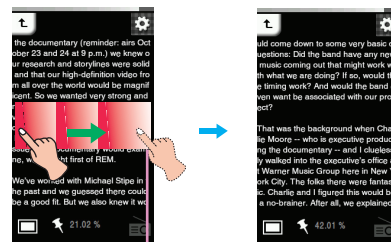


Recherche rapide

Faites glisser l'écran LCD pendant la lecture puis maintenez appuyé l'écran LCD.



Relâchez au point désiré



Relâchez au point désiré



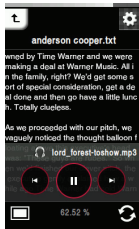
Affichage Texte

Voir des images pendant l'écoute de musique ou de la radio

Appuyez sur ou sur (que vous avez réglé antérieurement dans DOUBLE du menu EZ) pour écouter de la musique ou la radio pendant que vous lisez des textes. Sur DOUBLE, voir sur la page 40 les détails du réglage musique et radio.

Voir des images pendant l'écoute de musique

Appuyez sur . Ensuite, la fenêtre de commande est affichée comme ci-dessous.

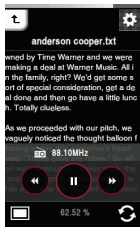


- : Vous pouvez démarrer la lecture de musique.
- : Vous pouvez laisser la lecture en attente.
- : 1. Court : Appuyez brièvement sur cette touche pour lire le fichier antérieur ou le suivant.
2. Long : Appuyez sur cette touche en maintenant-la enfoncée pour chercher le fichier musique désiré.

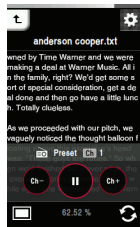
Voir des images pendant l'écoute de la radio

Appuyez sur . Ensuite, la fenêtre de commande est affichée comme ci-dessous.

Le mode est affiché comme antérieurement sur le mode radio.



Mode Non Préréglé



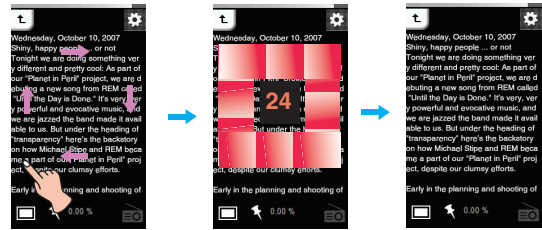
Mode Préréglé

- : Pour commencer la l'écoute radio.
- : Vous pouvez laisser la lecture en attente.
- (Au mode non préétabli) : Appuyez sur cette touche pour trouver les stations radio disponibles.
- (Au mode préétabli) : Appuyez sur cette touche pour écouter les chaînes préréglés antérieure ou suivante.

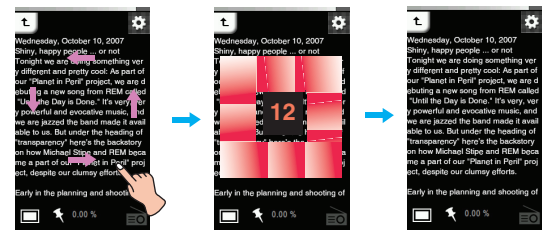
Contrôle du volume

Appuyez sur un point du LCD et faites-le tourner en sens horaire ou antihoraire pendant que vous écoutez de l'audio ou de la radio.

Volume Plus



Volume Moins



Utiliser la touche de volume

Pendant la lecture, appuyez sur la touche de volume sur la droite du lecteur.

- Si vous réglez [Affichage Écran] comme [Portrait]

- : Appuyez sur cette touche pour augmenter le volume.
- : Appuyez sur cette touche pour baisser le volume.

- Si vous réglez [Affichage Écran] comme [Paysage]

- : Appuyez sur cette touche pour baisser le volume.
- : Appuyez sur cette touche pour augmenter le volume.

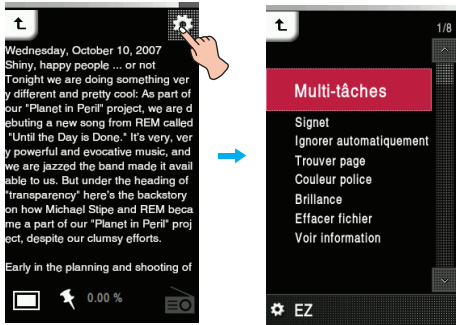


Affichage Texte



Menu EZ

Vous pouvez installer ou annuler une fonction déterminée en utilisant le menu EZ.

Appuyez sur  pour sélectionner le menu EZ pendant l'affichage du texte.



Multi-tâches

- **Musique** : Vous pouvez écouter de la musique et lire un texte simultanément.
 - [Musique] ⇒ [] ((Passer au menu EZ du texte)) ⇒ [Musique] ⇒ [Annuler]/[Lecture précédent]/[Lecture suivant]/[Rétablir]
 - [Annuler] : Pour arrêter la lecture de la musique.
 - [Lecture précédent] : Pour lire le morceau précédent.
 - [Lecture suivant] : Pour lire le morceau suivant.
 - [Rétablir] : Pour passer en mode musique.
- **Radio** : Vous pouvez écouter la radio et lire un texte simultanément.
 - [Radio] ⇒ [] ((MPasser au menu EZ du texte)) ⇒ [Radio] ⇒ [Annuler]/[Chaîne précédente]/[Chaîne suivante]/[Rétablir]
 - [Annuler] : Pour cesser la réception radio.
 - [Chaîne précédente] : Pour recevoir le canal précédent
 - [Chaîne suivante] : Pour recevoir le canal suivant
 - [Rétablir] : Pour passer en mode radio

Signet

Vous pouvez vous déplacer à ce que vous venez d'installer pendant la reproduction musicale.

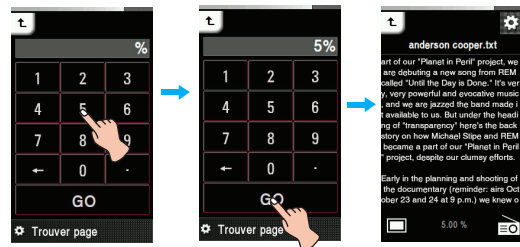
- **Régler**
Réglez le marque-page.
- **Déplacer**
Pour exécuter le marque-page.
- **Annuler**
Pour annuler le marque-page.

Ignorer automatiquement

Pour régler l'intervalle pour sauter du texte automatiquement. Vous pouvez sélectionner [Arrêt] ou une valeur comprise entre [12 sec] et [22 sec].

Trouver page

Vous pouvez déplacer les pièces choisies.



Couleur police

Vous pouvez régler la couleur des textes parmi Blanc, Gris, Vert, Bleu, Jaune et Rouge. La couleur par défaut est [Blanc].

Brillance

Vous pouvez régler la luminosité de 0 à 9. La luminosité par défaut est 6.

Effacer fichier

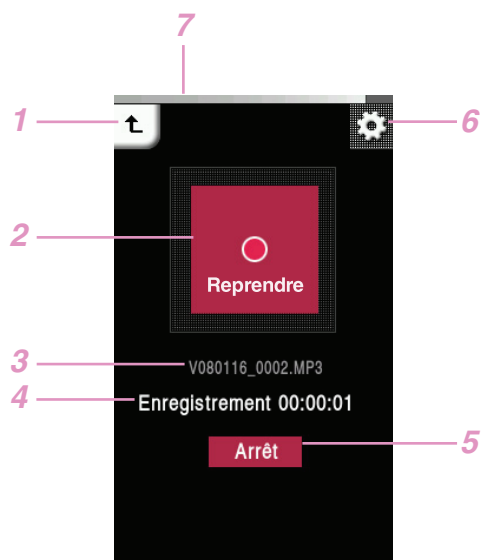
- **Oui** : Pour effacer le fichier en cours.
- **Non** : Pour annuler l'effacement du fichier en cours.

Voir information

Pour afficher les informations relatives au fichier en cours. (Nom du fichier, Taille du fichier, Configuration).



Ecran d'enregistrement



- 1 Pour revenir au menu précédent ou au menu Accueil.
- 2 Affichage d'enregistrement (Démarrer / Pause / Continuer)
- 3 Titre du fichier enregistré
- 4 Pause enregistrement / durée d'enregistrement
- 5 Fin d'enregistrement
- 6 Pour aller au menu EZ.
- 7 Statut de la pile

Comment graver


- 1 Pour enregistrer pendant l'écoute radio ou dans d'autres menus, appuyez sur la touche REC pendant plus d'une seconde.
 - À l'enregistrement FM : L'heure d'enregistrement s'affichera et l'enregistrement débutera.
 - À l'enregistrement vocal : 1) Le lecteur se met en veille pour l'enregistrement.
2) Pour l'enregistrement vocal, appuyez sur [Heure démarrage].
- 2 Appuyez sur [Pause] pour passer en pause.
- 3 Appuyez sur [Arrêt] pour terminer l'enregistrement.
 - Sélectionnez [Reprendre] pour reprendre l'enregistrement.
 - Les fichiers enregistrés seront stockés dans le dossier Enregistrements sous les noms F071116_xxxx (enregistrement FM) ou V071116_xxxx (enregistrement vocal). Cela signifie ModeAnnée-MoisJour_Ordre.
- 4 Reportez-vous à la rubrique [Fichiers enreg.] de la page 17 pour reproduire les fichiers pré-enregistrés.

Remarque

Si l'espace disponible est inférieur à 3MB, le lecteur ne pourra pas enregistrer.

Menu EZ

Vous pouvez installer ou annuler une fonction déterminée en utilisant le menu EZ.

Appuyez  pour sélectionner le menu EZ pendant l'enregistrement radio ou vocal.

Qualité d'enreg.

L'utilisateur peut régler la qualité de l'enregistrement.

- L'utilisateur peut choisir [96kbps], [128kbps], ou [192kbps].

VAD

En mode dictaphone, l'enregistrement s'arrête pendant les périodes de silence et reprend dès réception de la voix.

- L'utilisateur peut choisir [Marche] or [Arrêt].

Voir information

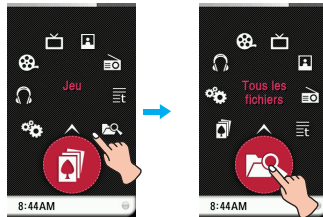
Affiche les informations sur le fichier enregistré.
(Qualité, VAD, Réglage)



Vérifier tous les fichiers / Jouer un jeu

Tous les fichiers


1 Sélectionnez  l'icône du menu Accueil.



2 Vous pouvez confirmer et lire la liste de lecture sur tous les modes.

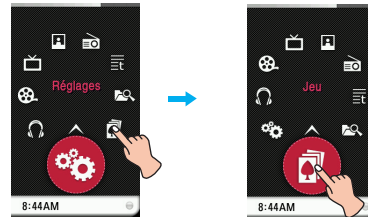
- Pour afficher les fichiers qui sont reliés au système.

Remarque

- Sélectionnez le fichier que vous voulez et appuyez sur , vous pouvez l'effacer.

Jeu

1 Sélectionnez  l'icône du menu Accueil.



Jeu [TITRE Dynamique]

Le but du jeu est de réaliser un maximum de tête dans un temps limité. Vous pouvez gagner des objets qui vous permettront d'avancer dans le jeu et de gagner des niveaux.

Jeu [PIKKO]

Le but du jeu est de faire passer le maximum de Pikko de l'autre côté de l'eau. Pour cela, vous disposez de 5 vies. Tenez compte de la force du vent pour envoyer les Pikko dans l'assiette qui se trouve à l'opposé.

Jeu [Champion Batter]

Pour gagner chaque niveau, le batteur doit atteindre la première base. Si vous utilisez les remplaçants de chaque niveau, il sera facile de terminer la mission. Faites attention aux diverses formes de remplacements et aux 11 remplacements spéciaux.

Jeu [Salad World]

Pour échapper aux légumes, placez en ligne (vers le haut, le bas, la droite ou la gauche) plus de trois légumes identiques. Utilisez les éléments à effets magnétiques et brumeux. Brume – l'effet dure 6 secondes. Si vous cliquez sur une salade pendant l'effet brumeux, tous les légumes identiques peuvent s'échapper.

Jeu [Burning Skewered Food]

Empilez les éléments suivant l'ordre indiqué au moyen des touches afin d'évoluer dans les niveaux.

2 Appuyez sur le fichier de jeu désiré.

- Pour plus de détails, reportez-vous au menu [AIDE] ou [Information].



Réglages

Musique

Mode Lecture

- Répéter un titre: Reproduit le thème en cours de façon répétée.
- Lecture intégrale: Pour lire dans l'ordre toute la musique contenue dans le dossier sélectionné.
- Répétition intégrale: Pour lire sans arrêt toute la musique contenue dans le dossier sélectionné.
- Aléatoire Tous: Pour lire dans le désordre toute la musique contenue dans le dossier sélectionné.
- Répéter tout en aléatoire
Pour répéter dans le désordre toute la musique contenue dans le dossier sélectionné.

Vitesse Musique

- L'utilisateur peut régler la vitesse de lecture des fichiers MP3.
- Vous pouvez sélectionner [0.3 fois], [0.5 fois], [1 fois], [1.5 fois], et [2 fois].
 - La valeur par défaut est [1 fois].
 - Les fichiers MP3 de moins de 32KHz ne peuvent être lus qu'à la vitesse [1 fois].

Effet sonore

- EQ : L'utilisateur peut choisir des effets sonores (AUTO EQ, NORMAL, POP, ROCK, R&B/SOUL, HIPHOP/ RAP, JAZZ, CLASSICAL, DANCE, LIVE, USER EQ)
- 3D Sound: L'utilisateur peut choisir les effets sonores de son 3D. (Arrêt, CLEAR, 3D EXPANDER, STADIUM, CONCERT HALL, CLUB, ROOM, BASS BOOST, X-LIVE)

Montée vol. crescendo

On peut augmenter le volume graduellement pour protéger l'acuité auditive.

- L'utilisateur peut choisir [Marche] ou [Arrêt].

Vitesse défilement

Etablit la vitesse de défilement du nom du fichier et des informations du Tag-ID3 en mode lecture de musique.

- L'utilisateur peut choisir [Arrêt], [0.5 fois], [1 fois], [2 fois], et [3 fois].

Recherche Intervalle

- L'utilisateur peut établir/supprimer l'affichage d'un diaporama.
- L'utilisateur peut choisir [3 sec], [5 sec], [10 sec], et [30 sec].

Réglages fonds

Vous pouvez sélectionner un fichier photo comme fonds pendant l'écoute de la musique.

- Style de l'album: Pour afficher la couverture de l'album pendant la lecture.
- **Style de l'album**
 - 1) L'image de l'album enregistrée avec le fichier audio est affichée.
 - Synchronisez le fichier avec les informations sur l'album de Windows Media Player.
 - 2) Si un fichier image est enregistré sous le même nom que l'ID3 Tag Album du même dossier, fichier audio sur le même dossier, l'image est affichée comme art d'album.
 - 3) Si un fichier image est enregistré sous le même nom qu'un fichier audio sur le même dossier, l'image est affichée comme art d'album.
 - 4) Si les trois cas sont présents à la fois, l'art d'album est affiché dans l'ordre suivant : [1]-[2]-[3].
- **Image utilisateur**
Pour afficher une image du choix de l'utilisateur pendant la lecture.
- **Image par défaut**
Pour afficher une image basique pendant la lecture.

Film

Recherche vitesse

Vous pouvez régler la vitesse de lecture des fichiers vidéo.

- 1 fois: Pour lire à vitesse normale.
- 2 fois: Pour lire 2 fois plus vite.
- 3 fois: Pour lire 3 fois plus vite.

Effet moteur MXD

- Vous pouvez obtenir une image haute définition pour les fichiers vidéo.
- Vous pouvez régler la résolution des fichiers vidéos sur [Marche]/[Arrêt].

DVB-T

Configuration Région

L'utilisateur peut sélectionner la zone de réception parmi 17 pays.

Guide Programme Electronique

Le EPG (Guide Programme Electronique; EPB ci-dessous) vous aide à savoir ce qui est en cours d'émission sur les chaînes reçues. Vous pouvez activer ou désactiver le EPG.

Rapport Aspect

Vous pouvez régler le format d'image sur 4:3 ou 16:9.

Photo

Diaporama

Vous pouvez régler le diaporama sur Marche/Off.

- Marche: Pour lancer le diaporama.
- Arrêt: Éteint la présentation.

Intervalle diaporama

Vous pouvez régler l'intervalle entre deux photos dans le diaporama sur [2 sec], [3 sec], [4 sec], ou [5 sec].

Texte

Couleur police

L'utilisateur peut choisir la couleur du texte pour le mode texte.

- L'utilisateur peut choisir [Blanc], [Gris], [Vert], [Bleu], [Jaune], ou [Rouge].

Ignorer automatiquement

Pour régler l'intervalle pour sauter du texte automatiquement.

- Vous pouvez sélectionner [Arrêt] ou une valeur comprise entre [12 sec] et [22 sec].

Affichage Écran

Vous pouvez sélectionner l'affichage à l'écran entre Portrait ou Panorama.

- Portrait : Les textes sont affichés verticalement.
- Paysage : Les textes sont affichés horizontalement.

Radio

Mode

L'utilisateur peut choisir le mode de réception.

- L'utilisateur peut choisir [Autom.] ou [Mono].

Configuration sensibilité

Aux chiffres plus hauts correspond des fréquences plus hautes.

- L'utilisateur peut choisir [Haut], [Standard], ou [Bas].

Configuration Région

Vous pouvez sélectionner la zone de réception parmi 17 pays.

Enreg. sélectionné

On peut choisir l'heure d'enregistrement.

- L'utilisateur peut choisir la fréquence à enregistrer pour Enreg. sélectionné.
- L'utilisateur ne peut établir qu'un seul enregistrement réservé.
- L'enregistrement peut être fait pour un maximum de 23 heures et 59 minutes.

Radio de fond

Vous pouvez sélectionner une photo comme fond d'écran lors de l'écoute de la radio.

Image utilisateur

Pour afficher une image du choix de l'utilisateur pendant la lecture.

Image par défaut

Pour afficher une image basique pendant la lecture.



Réglages Avancés

Enregistrement

Qualité d'enreg.

L'utilisateur peut régler la qualité de l'enregistrement.
- L'utilisateur peut choisir [96kbps], [128kbps], ou [192kbps].

VAD

En mode dictaphone, l'enregistrement s'arrête pendant les périodes de silence et reprend dès réception de la voix.
- L'utilisateur peut choisir [Marche] or [Arrêt].

Heure

Sélection heure arrêt

Après une durée déterminée, le baladeur s'éteint automatiquement.
- L'utilisateur peut choisir [Arrêt], [10 min], [30 min], [1 h], ou [2 h].
- Si l'utilisateur choisit cette option d'arrêt automatique, le baladeur enregistrera automatiquement les fichiers et s'éteindra après la durée déterminée.
- Après que le baladeur s'est éteint automatiquement après une durée déterminée, cette fonction est désactivée.

Système heure

Vous pouvez régler l'heure en 12 ou en 24 heures.

Réglage heure

Vous pouvez régler l'heure actuelle.
- Les années peuvent prendre une valeur entre 2001 et 2099.
- Pendant le téléchargement de fichiers synchronisés sur Windows Media Player en mode MTP, le réglage d'heure du lecteur MP3 peut être synchronisé avec celui du PC.

Fuseau Horaire

Vous pouvez régler une zone horaire pour le lecteur.

Heure d'été

Vous pouvez régler un système d'heure d'été pour l'horloge du lecteur.
• Marche : Active le système d'heure d'été sur le lecteur et l'horloge est avancée une heure.
• Arrêt: Désactive le système d'heure d'été.

Remarque

Lors de vos déplacements vers d'autres régions ou pays, vous devez paramétrer le fuseau horaire et le système d'heure d'été compatible.

Réglages affichage

Brillance

Vous pouvez rajuster la luminosité de 0 à 9.
La luminosité par défaut est 6.

Réglages Thème

Pour régler le type de menu.
- L'utilisateur peut choisir [Type d'icône] ou [Type de liste].

Couleur Menu

Vous pouvez régler la couleur du menu d'accueil sur [Rouge]/[Bleu].

Économiseur d'écran

Après que le temps défini s'écoule, l'économiseur d'écran s'active pour protéger l'écran d'affichage.
- Vous pouvez régler [Marche], ou [Arrêt].
- Lorsque le temps d'activation de l'économiseur d'écran réglé est égal ou plus long que celui de Mise hors tension automatique, l'économiseur d'écran ne s'active pas.
- L'économiseur d'écran ne s'active pas pendant la reproduction d'un fichier vidéo et le diaporama.

Fond du menu

Vous pouvez sélectionner le fichier photo à afficher pour le fond du menu.

• Réglages Thème

Affiche l'image de thème que vous avez choisi parmi défaut, Loisir, Animal, Artiste, Rythme, Egaliseur et Peau d'animal.

• Image utilisateur

Affiche l'image choisie par l'utilisateur pendant la lecture.

Fonds d'écran

Vous pouvez sélectionner le fichier image comme fond de l'économiseur d'écran.

• Image par défaut

Pour afficher une image basique pendant la lecture.

• Image utilisateur

Affiche l'image choisie par l'utilisateur pendant la lecture.

Général

Rétablissement

Il est possible de faire de la recherche sur les fichiers téléchargés et de mettre la liste à jour.
- L'utilisateur peut choisir [Oui] ou [Non].
- Si l'utilisateur sélectionne [Oui], la liste sera mise à jour. Si l'utilisateur sélectionne [Non], le baladeur reviendra à l'écran de Réglages généraux.
- Etant donné que la mise à jour de la liste peut prendre du temps, veuillez vérifier par avance l'état de la pile.

Initialiser les réglages

L'utilisateur peut initialiser les réglages du baladeur.
- L'utilisateur peut choisir [Oui] ou [Non].
- Si vous sélectionnez [Oui], le lecteur se met automatiquement hors tension après initialisation.
- Si vous sélectionnez [Non], le lecteur revient au menu précédent.

Info système

L'utilisateur peut vérifier les informations du produit.
- La capacité mémoire, la mémoire utilisée, la mémoire restante, le nom du modèle et la version du firmware s'affichent.

Langue

L'utilisateur peut choisir la langue.
- Korean, English, Portuguese, Danish, German, Dutch, French, Italian, Norwegian, Spanish, Swedish, Finnish

Gestion de l'énergie

• Extinction affichage autom.
Si aucun bouton n'est activé pendant le temps prédéterminé, l'écran s'éteindra automatiquement.
- L'utilisateur peut choisir [Arrêt], [5 sec], [10 sec], [30 sec], ou [60 sec].
• Arrêt autom.
Si aucun bouton n'est sélectionné pendant le mode de veille de lecture, l'écran s'éteindra automatiquement.
- L'utilisateur peut choisir [Arrêt], [30 sec], [1 min], [5 min], ou [10 min].

Configuration connexion PC

• Appareil média (MTP)
- MTP utilise la dernière technologie de Microsoft pour prendre en charge les périphériques multimédia. Il est reconnu comme un périphérique amovible et est compatible avec le Lecteur Windows Media 10.
• Disque amovible (MSC)
- Le baladeur fonctionne comme une unité de stockage amovible en mode MSC.

Format

L'utilisateur peut effacer toutes les données de la mémoire, et initialiser la mémoire.
- L'utilisateur peut choisir [Oui] ou [Non].
- Si l'utilisateur sélectionne [Oui], le formatage sera effectué. Si l'utilisateur sélectionne [Non], le baladeur reviendra à l'écran de Réglages généraux.
- Sauvegardez les données stockées dans la mémoire avant de la reformater.
- Les données supprimées ne peuvent pas être récupérées.

Calibrage

Vous pouvez ajuster la netteté de l'écran LCD.
- Appuyez sur l'icône '+' à plusieurs reprises.



Pour mettre à jour le firmware automatiquement

Connectez le baladeur à l'ordinateur sur lequel est installé LG Media Center pour télécharger une nouvelle version du microprogramme.

- Fonctions valables uniquement pour un ordinateur connecté à l'Internet.
- Faites une sauvegarde des données importantes avant la mise à jour ou les données peuvent être perdues.

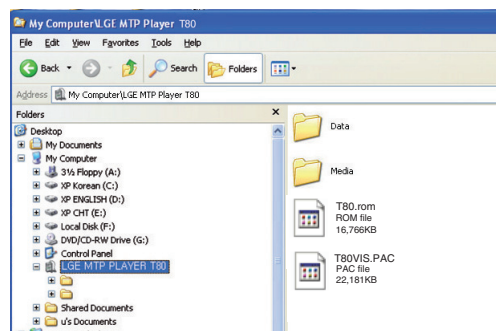
- 1 Connectez une extrémité du câble USB au port USB de l'ordinateur sur lequel est installé LG Media Center et l'autre extrémité au port USB du baladeur.
- 2 LG Media Center comparera les versions du microprogramme entre le baladeur et le serveur. Si une nouvelle version de microprogramme est disponible, il demandera à l'utilisateur s'il veut mettre la version à jour.
- 3 Cliquez sur le bouton [OK] pour copier le nouveau microprogramme dans le baladeur MP3.
- 4 Après mise à niveau, une nouvelle version du microprogramme est copiée dans le baladeur.
- 5 Pour retirer le périphérique convenablement, retirez le câble USB. (en mode MSC)
- 6 Quand le message "Firmware upgrade?" s'affiche, cliquez sur le bouton REC.
- 7 La barre de progression de la mise à jour du microprogramme s'affichera. Une fois la mise à jour terminée, l'appareil s'éteindra automatiquement.
 - Veuillez attendre jusqu'à ce que le baladeur s'éteigne automatiquement.
- 8 Vous pouvez vérifier la version du firmware dans [Réglages] du menu d'Accueil ⇒ [Général] ⇒ [Info système].

Pour mettre à jour le firmware manuellement

Il est possible de mettre le microprogramme à niveau pour ajouter ou changer des fonctionnalités du lecteur et pour un meilleur fonctionnement.

Faites une sauvegarde des données importantes avant la mise à jour ou les données peuvent être perdues.

- 1 Vérifiez le numéro du modèle sur le site Web du fabricant, et téléchargez la dernière version.
 - <http://www.lge.com> ⇒ Support ⇒ Download ⇒ Software (Les contenus peuvent différer suivant le site web.)
- 2 Décompressez les fichiers téléchargés. Le fichier T80.rom sera alors affiché.
- 3 Connectez le câble USB au baladeur et à l'ordinateur.
- 4 Vérifiez si une nouvelle unité a été ajoutée dans l'Explorateur Windows de l'ordinateur.
 - Le nom de l'unité peut varier selon le système d'exploitation.
- 5 Sélectionnez le fichier T80.rom et T80VIS.PAC et copiez-le dans l'unité nouvellement ajoutée.
 - Avec Windows Media Version 10:
 - En mode MSC : Racine de plus haut niveau
 - En mode MTP : Dossier de données
 - Avec Windows Media Version supérieure à 10: stockage interne



- 6 Pour retirer le périphérique convenablement, retirez le câble USB.
- 7 Quand le message "Firmware upgrade?" s'affiche, cliquez sur le bouton REC.
- 8 La barre de progression de la mise à jour du microprogramme s'affichera. Une fois la mise à jour terminée, l'appareil s'éteindra automatiquement.
 - Veuillez attendre jusqu'à ce que le baladeur s'éteigne automatiquement.
- 9 Vous pouvez vérifier la version du firmware dans [Réglages] du menu d'Accueil ⇒ [Réglages] du menu d'Accueil ⇒ [Général] ⇒ [Info système].



Dépannage

Q : Le baladeur n'est pas allumé.

- A : Vérifiez que la pile soit encore chargée.
- A : Connectez l'adaptateur c.a. et rechargez la pile.

Q : L'écran n'est pas clair.

- A : Éviter l'exposition directe au soleil et ajuster la luminosité.
- A : Vérifiez le niveau de luminosité de l'écran.

Q : Le bouton ne fonctionne pas.

- A : Vérifiez si la fonction Blocage est activée.
- A : Vérifiez si vous avez appuyé sur la touche correcte. Consultez la page 6 sur l'utilisation du pavé tactile.
- A : Appuyez sur le trou de réinitialisation. Consultez la page 15.

Q : Il y a beaucoup de bruit pendant l'écoute de la radio, et la réception est mauvaise. (Récepteur de Radio FM optionnel)

- A : Les écouteurs font office d'antenne. Manipulez-les avec précaution.
- A : Changez un peu l'orientation des écouteurs et du baladeur.

Q : Le lecteur ne reçoit pas de signal FM.

- A : Les écouteurs fournis fonctionnent comme antenne. N'entremêlez pas les câbles pendant que vous écoutez de la radio FM.
- A : Allez vers un autre endroit où vous auriez une meilleure réception.
- A : Vérifiez si vous avez activé la sourdine. Dans ce cas, désactivez le fonctionnement muet. (Consulter page 34)

Q : Après avoir téléchargé les fichiers, la Liste de lecture ne s'affiche pas correctement.

- A : Mettez la liste à jour dans le menu des Réglages.
- A : Formatez le produit, et téléchargez le fichier.
 - Si vous formatez le lecteur, toutes les données qu'il contient seront perdues.

Q : La diffusion DVB-T s'interrompt des fois pendant les déplacements.

- A : La sensibilité de réception peut varier selon les zones de réception et la puissance du signal peut s'affaiblir dans un bus ou dans un train. Allez vers des endroits où vous puissiez assurer la réception et en améliorer la qualité.

Q : La recherche de chaînes ne marche pas en mode DVB-T.

- A : Vérifiez dans [Réglages]⇒[DVB-T]⇒[Configuration Région] si la région est bien réglée.
- A : Élargissez entièrement l'antenne ou changez à peine son orientation.
- A : Si vous essayez d'utiliser les fonctions DMB-T à l'intérieur, allez vers l'extérieur pour améliorer la réception.

Q : Après mise à jour du microprogramme, le baladeur ne fonctionne pas correctement.

- A : Réinitialisez le baladeur. (consultez la page 15)
- A : Sauvegardez vos données, et formatez le baladeur.
 - Si vous formatez le lecteur, toutes les données qu'il contient seront perdues.

Q : Parfois les fichiers ne sont pas téléchargés.

- A : Vérifiez la configuration du branchement PC de lecteur. (Consultez les pages 10 - 11.)
- A : Vérifiez la configuration du branchement PC de votre lecteur. Certains fichiers peuvent être téléchargés uniquement selon le branchement utilisé. Tous les fichiers peuvent être téléchargés en mode MSC.

Q : Mon PC ne reconnaît pas le lecteur MP3.

- A : Vérifiez la configuration du branchement PC de votre lecteur. Si vous utilisez Windows 2000, votre PC doit être réglé sur MSC dans le Menu Configuration.
- A : Vérifiez si le pilote USB qui se trouve sur le CD fournit est installé.

Q : Impossible de lire le fichier AVI/WMA.

- A : Seuls les fichiers vidéos transcodés par LG Media Center pourront être lus. Assurez-vous que les fichiers à lire soient convertis par LG Media Center. Voir l'[Aide] de LG Media Center pour savoir comment transcoder vos fichiers.

Q : Les caractères ne s'affichent pas correctement pour les fichiers textes.

- A : Si le texte est codé en un format que votre baladeur ne reconnaît pas, le texte sera illisible.
- A : Vous devez convertir le texte en Unicode sur un ordinateur qui supporte la langue de votre choix et le télécharger ensuite sur le baladeur.
- A : Réglez les caractères dans la langue correspondante dans [Réglages] ⇒ [Général] ⇒ [Langue].

Q : Les étiquettes ID3 des fichiers musicaux ne fonctionnent pas ou ne s'affichent pas.

- A : Réglez les étiquettes ID3 sur la langue correspondante dans [Réglages] ⇒ [Général] ⇒ [Langue].



Code d'erreur

Code d'erreur



Num Code

Lorsque vous essayez d'utiliser un fichier ou un service non compatible, des erreurs se produisent dans le système ou bien d'autres actions sont nécessaires pour que cela fonctionne. Il se peut que le code des erreurs s'affiche également. Dans ce cas, essayez de résoudre le problème en vous reportant à la partie Dépannage avant de contacter le service client.

Num Code	Correction
001	À partir du menu <Téléchargement> de la page d'accueil, téléchargez la toute dernière "ROM" et les fichiers "VIS.PAC" et effectuez la mise à jour. Ou vous pouvez mettre à jour le microprogramme au LG Media Center. [Tools] -> [Firmware update].
002	Réinitialisez le lecteur. (Consultez la page 15.)
003	Contactez un centre d'assistance LG prochain.
004	Supprimez les fichiers inutiles pour récupérer de la place sur le lecteur.
005	Connectez le lecteur au PC et supprimez au moins 30 MB pour récupérer suffisamment de place sur le lecteur.
006	Connectez le lecteur au PC pour supprimer les fichiers et dossiers
007	Téléchargez à nouveau les fichiers via LG Media Center.
008	Placez l'image que vous souhaitez utiliser comme fond d'écran dans le lecteur.
009	Définissez le mode de fonctionnement du lecteur sur MTP et synchronisez les fichiers avec Windows Media Player 10 (ou version supérieure).
010	Reliez le lecteur au PC et formatez-le. (Ou bien activez la fonction de formatage sur le menu de configuration.) [Réglages - Général - Format]
011	Réinitialisez le lecteur. [Réglages - Général - Initialiser les réglages]
012	Utilisez le lecteur uniquement lorsque la batterie est complètement chargée.
013	La batterie n'est pas compatible avec le lecteur. Utilisez les batteries recommandées.
200	Les chaînes brouillées ne sont pas supportées par le lecteur.
201	Le service n'est pas supporté par le lecteur.



Caractéristiques Techniques



Type	Article	Caractéristiques Techniques
Mémoire	Capacité	4GB/8GB
	Système de fichiers	FAT32
PC	Système d'exploitation pour le lecteur MP3	Win2000/XP/VISTA
	Système d'exploitation pour LG Media Center	Win2000/XP/VISTA
	Interface	USB 2.0
Caractéristiques générales	Dimensions	55.4 (L) X 98.5 (H) X 12.9(P)
	Poids	80.8g (avec pile) / Selon le modèle.
	Température d'utilisation	0°C + 40°C
Audio	Etendue des fréquences	20Hz ~ 20kHz
	Rapport Signal / Bruit	90dB
	Réponse de la chaîne	40dB (1kHz)
	Capacité de sortie maximale	5mW+5mW
Radio FM (En option selon le modèle)	Etendue des fréquences	87.5~108MHz
	Rapport Signal / Bruit	50dB
	Réponse de la chaîne	22dB(1kHz)
	Antenne	Ecouteurs antenne
Temps de lecture	Vidéo	Environ 3 heures
	Audio	Environ 20 heures (avec 128Kbps/44,1KHz Egaliseur normal)
Alimentation électrique	DVB-T	Environ 2 heures
	Pile (Amovible)	Pile rechargeable en Ion de Lithium 3,7 V c.c., 1000 mAh
Fichiers	Audio	MP3, OGG, WMA, WAV (ADPCM)
	Vidéo	LG AVI (30 cadres), LG WMV (30 cadres)
	Afficheur d'images	JPG, BMP
	Afficheur de texte	TXT
Affichage	TFT LCD	3.0" / 260,000 couleurs

Remarque

Certaines parties de l'espace de stockage du lecteur MP3 sont normalement utilisées pour stocker les informations traitées intérieurement. Par conséquent, la capacité de stockage réelle peut être légèrement inférieure à celle qui figure dans le manuel. (La taille de l'espace de stockage réservé aux informations traitées intérieurement peut être modifiée pour la mise à jour du produit sans préavis aux utilisateurs finaux.)

<http://www.lge.com>

Des informations sur le produit peuvent être trouvées sur ce site.

- Grâce à la mise à jour du microprogramme, on peut augmenter les performances du produit.



Caractéristiques Techniques



Caractéristiques Techniques fichiers pris en charge

Décodeur MP3

- Prise en charge de la spécification d'encodage MP3, y compris le débit binaire variable (VBR)

Débit binaire	Mpeg1		
	32KHz	44.1KHz	48KHz
32	OK	OK	OK
40	OK	OK	OK
48	OK	OK	OK
56	OK	OK	OK
64	OK	OK	OK
80	OK	OK	OK
96	OK	OK	OK
112	OK	OK	OK
128	OK	OK	OK
144	OK	OK	OK
160	OK	OK	OK
192	OK	OK	OK
224	OK	OK	OK
256	OK	OK	OK
320	OK	OK	OK

Encodeur MP3

- 44.1KHz, (128Kbps, 192Kbps) Spec, 22KHz (96Kbps) Spec

Décodeur WMA

- Support pour décodage de WMA (ASF-audio uniquement)

		Version 7 & Version 8 & Version 9						
Kbps	KHz	48	44.1	32	22.05	16	11.025	8
384				O (S)				
320	O (S)		O (S)					
256	O (S)		O (S)					
192	O (S)		O (S)					
160	O (S)		O (S)					
128	O (S)							
96	O (S)							
80	O (S)							
64	O (S)							
48	O (S)	O (S,M)						
40				O (S)				
32	O (M)			O (S)	O (S)			O (M)
22					O (S)			
20				O (M)	O (S,M)	O (S)		
16		O (M)			O (M)	O (S,M)		
12						O (M)		O (S)
10						O (M)	O (M)	
8							O (M)	O (M)
6								O (M)
5								O (M)

- (S) : Stéréo (M) : Mono

Décodeur OGG

- Support pour Q(-1) ~ Q(10)

Décodeur ADPCM

- Décode les fichiers au format WAV (MS-ADPCM)

