



Lave-linge

MANUEL D'UTILISATION

F12682FDS
F12684FDS

Nous vous recommandons de lire soigneusement votre manuel d'utilisation qui vous donnera toutes les instructions utiles pour l'installation, l'utilisation et la maintenance. Conservez-le pour vous y référer par la suite. Enregistrez le modèle et les numéros de série de votre lave-linge.

C aractéristiques du produit



■ Technologie Direct Drive

Le moteur à courant continu sans balai transmet directement sa puissance au tambour, sans courroie ni poulie. Le lave-linge est fiable, performant et silencieux.



■ Effet douche

Un circuit hydraulique récupère l'eau de lavage en fond de cuve et arrose le linge par le dessus. Ce système facilite le trempage du linge et dissout efficacement les résidus de lessive. Il permet donc d'optimiser le lavage et le rinçage ainsi que la consommation d'eau.



■ Tambour incliné et très grande ouverture de porte

Le tambour incliné et la très grande ouverture de la porte facilitent le chargement et le déchargement du linge.



■ Pesée électronique

Adapte automatiquement le temps de lavage au poids de la charge détectée dans le tambour.



■ Élément chauffant

La résistance incorporée au lave-linge chauffe automatiquement l'eau à la température adéquate correspondant au programme de lavage choisi.



■ Verrouillage enfants

Le système de "Verrouillage enfants" a été conçu pour empêcher les enfants d'appuyer sur un bouton entraînant le changement de programme pendant le fonctionnement.

T able des matières

Mises en garde	3
Spécifications	4
Installation.....	5
Précautions à prendre avant le lavage	10
Apport de lessive	11
Fonction	13
Comment utiliser votre lave-linge	14
Maintenance	22
Guide de dépannage	26
Termes de la garantie.....	29

Mises en garde

LISEZ TOUTES LES INSTRUCTIONS AVANT L'UTILISATION

Avertissement!

Pour votre sécurité, les instructions contenues dans ce manuel doivent être rigoureusement suivies. Le non-respect de ces instructions entraîne un risque d'incendie, d'explosion, de choc électrique, de dommages matériels, de blessures ou de décès.

INSTRUCTIONS IMPORTANTES

AVERTISSEMENT : Afin de réduire le risque d'incendie, de choc électrique ou de blessures pendant l'utilisation du lave-linge, respectez les précautions élémentaires suivantes.

- Ne mettez pas les mains dans le lave-linge lorsqu'il est sous tension (touche Marche enfoncée).
- N'installez pas et ne stockez pas le lave-linge dans un endroit exposé aux intempéries.
- N'altérez pas les commandes.
- Ne réparez et remplacez aucune pièce du lave-linge. N'effectuez pas d'autres entretiens que ceux spécifiquement recommandés par le manuel (voir pages 22 à 25). Même dans ce cas, assurez-vous d'avoir bien compris les instructions avant toute manipulation et renoncez-y si vous n'avez pas les compétences nécessaires.
- Ne laissez pas de matériaux combustibles tels que des peluches, du papier, des chiffons, des produits chimiques, etc. en dessous et autour du lave-linge.
- Une surveillance étroite est nécessaire si cet appareil est utilisé par ou près des enfants.
- Ne laissez pas les enfants jouer sur, avec ou à l'intérieur du lave-linge ou de tout autre appareil.
- Ne laissez pas la porte du lave-linge ouverte. Une porte ouverte peut inciter les enfants à se suspendre à la porte ou à se glisser à l'intérieur du lave-linge.
- Ne mettez jamais la main dans le lave-linge quand il est en mouvement. Attendez l'arrêt complet du tambour.
- Ne lavez pas et ne séchez pas des articles qui ont été nettoyés, lavés, trempés dans des substances combustibles ou explosives ou tachés par ces substances (telles que la cire, l'huile, la peinture, l'essence, les dégraissants, les solvants de nettoyage à sec, le kérosène, etc.) qui peuvent s'enflammer ou exploser. Il se peut que l'huile reste dans la cuve après un cycle complet de lavage, ce qui peut provoquer un incendie pendant le séchage.
- Par conséquent, n'insérez pas de vêtements imprégnés d'huile.
- Le processus de lessivage peut réduire le caractère ignifuge des tissus.
- Pour éviter ce phénomène, respectez soigneusement les instructions de lavage et d'entretien du fabricant du vêtement.
- Ne fermez pas brusquement la porte du lave-linge et n'essayez pas de l'ouvrir de force quand elle est verrouillée (indicateur de verrouillage de la porte ON) afin de ne pas l'endommager.
- Pour réduire le risque de choc électrique, il est nécessaire, avant toute maintenance ou nettoyage, de débrancher le cordon d'alimentation de la prise murale ou de couper l'alimentation de cette prise soit en retirant le fusible correspondant du tableau électrique, soit en déconnectant le disjoncteur.
- N'essayez jamais de faire fonctionner ce lave-linge s'il est endommagé, s'il fonctionne mal, s'il est partiellement démonté, si des pièces sont cassées ou manquantes, ou si le cordon d'alimentation ou la prise murale sont endommagés.
- Si le lave-linge a trempé dans de l'eau, appelez le service après-vente.
Risque de choc électrique ou d'incendie.

CONSERVEZ CES INSTRUCTIONS

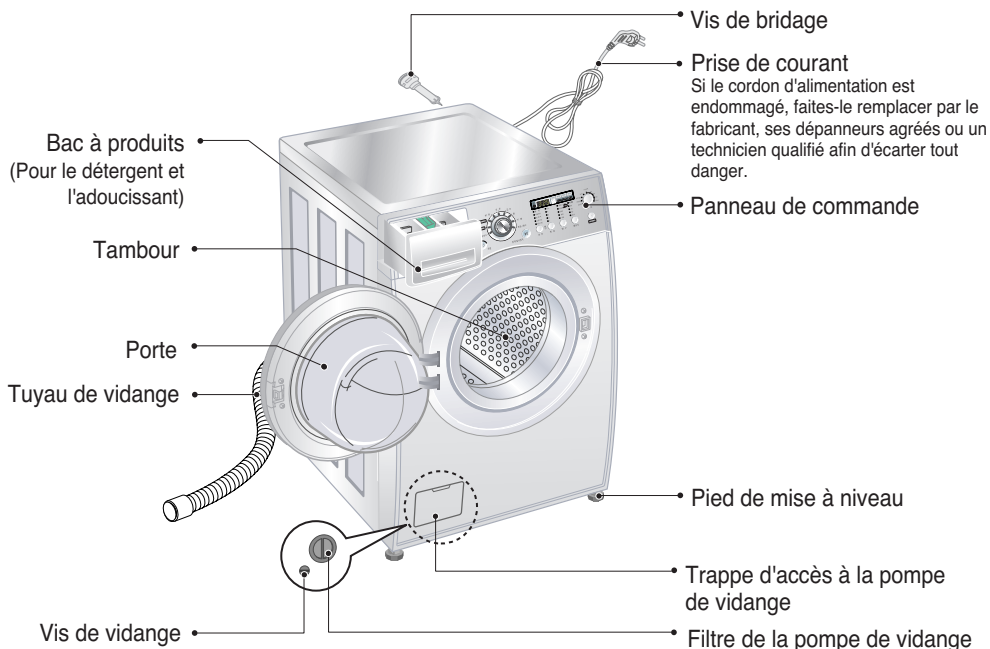
INSTRUCTIONS DE MISE À LA TERRE

Cet appareil doit être mis à la terre. En cas de mauvais fonctionnement ou de panne, la mise à la terre réduira le risque de choc électrique en fournissant un chemin de moindre résistance pour le courant électrique. Cet appareil est équipé d'un cordon comportant un conducteur de terre et une prise de terre

- N'utilisez pas d'adaptateur et ne retirez pas la prise de terre.
- Si vous ne disposez pas d'une prise adaptée, consultez un électricien.

ATTENTION : Un mauvais branchement du conducteur de terre du lave-linge peut entraîner un risque de choc électrique. Si vous avez des doutes sur la mise à la terre correcte de l'appareil, faites appel à un électricien ou à un dépanneur qualifié. Ne modifiez pas la fiche fournie avec l'appareil ; si elle ne va pas dans la prise, faites installer une prise adaptée par un électricien qualifié.

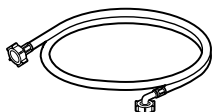
S pécifications



- Nom : Lave-linge à chargement frontal
- Alimentation électrique : 220-240 V~, 50 Hz
- Dimensions : 635 mm(L) x 720 mm(P) x 925 mm(H)
- Poids : 81 kg
- Capacité de lavage : 10 kg
- Puissance maximale : 2200 W
- Vitesse d'essorage : 0/400/800/1000/1200
- Consommation d'eau : 79 ℓ (7,9 ℓ / kg)
- Pression d'eau admissible : 0,3-10 kgf/cm² (30-1000 kPa)

* L'apparence et les spécifications peuvent varier sans préavis dans le but d'améliorer la qualité des éléments.

■ Accessoires



Tuyau d'arrivée d'eau



Clé

(Pour le débridage du tambour et le réglage des pieds)

Installation

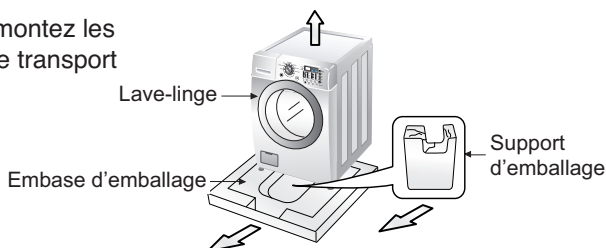
Installez ou stockez le lave-linge dans un endroit qui ne soit pas exposé à des températures inférieures à 0°C ou aux intempéries. La mise à la terre du lave-linge doit respecter toutes les normes et tous les décrets en vigueur

Dans certains pays sujets à des infections de cafards ou autres insectes, préservez la propreté de votre appareil électroménager et de son environnement. Les dégâts causés par les cafards ou autres insectes ne seront pas pris en compte par la garantie.

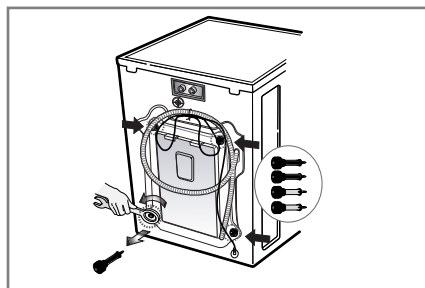
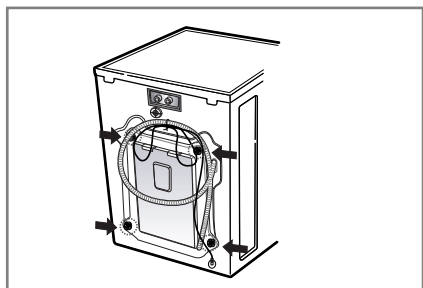
■ Vis de bridage

L'appareil est muni de vis de bridage afin de prévenir tous dommages internes pendant le transport.

- Enlevez l'emballage puis démontez les vis et les écrous sécurisant le transport avant d'utiliser le lave-linge.
- ☞ Lors du déballage, enlevez le support d'emballage placé au milieu de l'embase.



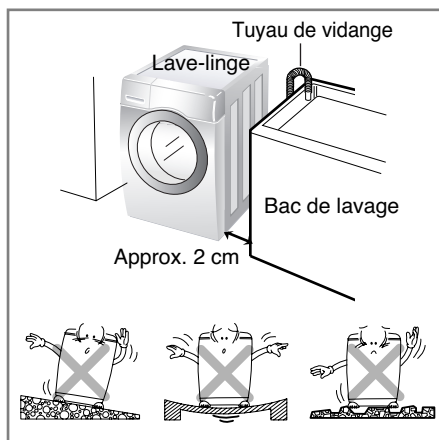
■ Dépose des vis de bridage



1. Les 4 vis spéciales sont serrées pour prévenir tous dommages internes pendant le transport. Avant de faire fonctionner le lave-linge, enlevez les vis ainsi que les rondelles en caoutchouc.
- Si vous ne les enlevez pas, elles risquent de provoquer une forte vibration, du bruit et un mauvais fonctionnement.
2. Dévissez les 4 vis à l'aide de la clé fournie à cet effet (voir page 4).
3. Enlevez les 4 vis ainsi que les rondelles en caoutchouc en tordant légèrement la rondelle. Gardez les 4 vis et la clé pour une utilisation future.
- Conservez les vis de bridage pour les réinstaller en cas de transports ultérieurs.
4. Obtenez les trous avec les capuchons fournis.

I nstallation

■ Emplacement nécessaire pour l'installation



Mise à niveau du sol :

La pente admissible sous la machine est de 1°

Prise de courant :

Elle doit être située sur le côté du lave-linge à une distance maximale de 1,5 mètre. Afin d'éviter les risques de surcharge, il convient de ne brancher qu'un seul appareil à cette prise.

Dégagement supplémentaire :

À prévoir pour le mur, la porte et le sol
(10 cm : arrière / 2 cm : côtés droit et gauche)

Ne posez et ne stockez jamais de produits de lavage sur le dessus du lave-linge. Ils risquent d'endommager la finition ou les commandes.

■ Mise en place

Installez le lave-linge sur un sol dur et plat.

- Assurez-vous que la libre circulation de l'air autour et sous le lave-linge n'est pas entravée par un tapis, une carpe, etc.
- Ne tentez jamais de corriger les irrégularités du sol en glissant des cales en bois, en carton ou autres matériaux sous les pieds du lave-linge.
- S'il est impossible de placer le lave-linge ailleurs qu'à proximité d'une gazinière ou de toute autre source de chaleur, il est indispensable de placer entre les deux appareils un isolant thermique recouvert d'une feuille d'aluminium côté gazinière ou source de chaleur.
- Le lave-linge doit être installé dans des pièces où la température ne descend pas au-dessous de 0°C.
- Assurez-vous lors de l'installation du lave-linge qu'il est facilement accessible par un technicien en cas d'intervention.
- Une fois le lave-linge mis en place, réglez les quatre pieds à l'aide de la clé fournie (voir page 4) et assurez-vous de la stabilité de l'appareil. Veillez à ce qu'un dégagement d'environ 20 mm soit respecté entre le panneau du lave-linge et le système d'évacuation de l'eau de vidange.

Installation

■ Raccordement électrique

1. N'utilisez pas de rallonge ni de multiprise.
2. Si le cordon d'alimentation est endommagé, faites-le remplacer par le fabricant, ses dépanneurs agréés ou un technicien qualifié afin d'écartier tout danger.
3. Après utilisation, débranchez toujours le lave-linge et fermez l'arrivée d'eau.
4. Raccordez le lave-linge à une prise avec mise à la terre conformément aux réglementations de câblage en vigueur.
5. La position de l'appareil doit permettre d'accéder facilement à la prise.

Ne confiez le réglage ou la réparation de ce lave-linge qu'à un technicien agréé par le fabricant. Les réparations effectuées par des personnes non qualifiées peuvent provoquer des dommages ou de graves dysfonctionnements. Pour toute réparation, contactez le service après-vente.

N'entreposez pas le lave-linge dans une pièce où la température est amenée à descendre sous 0°C. Les tuyaux gelés peuvent se fendre.

À des températures négatives, la fiabilité des composants électroniques peut se trouver altérée.

Si le lave-linge est livré pendant l'hiver et que la température extérieure est négative : entreposez-le quelques heures à température ambiante avant de le mettre en marche.

AVERTISSEMENT

AVERTISSEMENT concernant le cordon d'alimentation

Pour la plupart des appareils électroménagers, il est conseillé d'effectuer le branchement sur un circuit dédié, c'est-à-dire une prise unique qui n'alimente que l'appareil en question et sur laquelle aucune autre prise ni aucun circuit de dérivation ne vient s'ajouter. Reportez-vous à la page des spécifications de ce manuel d'utilisation pour connaître les consignes adéquates.

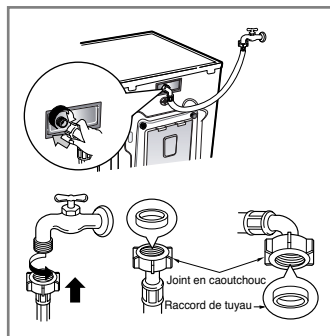
Ne surchargez pas les prises murales. Toute surcharge présente un danger, au même titre que des prises murales ou des rallonges disloquées ou endommagées, des cordons d'alimentation effilochés ou une gaine d'isolation défectueuse ou craquelée. L'un ou l'autre de ces cas de figure pourrait être à l'origine d'une électrocution ou d'un incendie.

Contrôlez régulièrement le cordon électrique de votre appareil électroménager. S'il paraît endommagé ou détérioré, débranchez-le, cessez d'utiliser votre appareil et demandez à un réparateur agréé qu'il remplace le cordon par un cordon strictement identique.

Protégez le cordon d'alimentation contre tout mauvais traitement physique ou mécanique en évitant par exemple de le vriller, de l'entortiller, de le pincer, de le coincer dans une porte ou de marcher dessus. Faites particulièrement attention aux branchements, aux prises murales et au point de sortie du cordon d'alimentation de l'appareil.

■ Le lave-linge doit être raccordé à la conduite d'eau principale à l'aide de tuyaux neufs. N'utilisez jamais des tuyaux usagés.

■ Raccordement du tuyau d'alimentation en eau



- ▶ La pression d'alimentation en eau doit être comprise entre 30 kPa et 1000 kPa (0,3-10 kgf/cm²).
- ▶ Veillez à ne pas démonter ni fausser le filetage lors du raccordement du tuyau d'admission au robinet.
- ▶ Si la pression d'arrivée d'eau est supérieure à 1000 kPa, un dispositif de décompression devra être installé.
- Deux joints en caoutchouc sont fournis avec le tuyau d'arrivée d'eau dans le raccord de la valve afin de prévenir les fuites d'eau.
- Vérifiez l'étanchéité des raccordements du lave-linge en ouvrant le robinet d'arrivée d'eau au maximum
- Vérifiez périodiquement l'état du tuyau et remplacez-le si nécessaire.
- Assurez-vous que le tuyau n'est pas tordu, plié ou écrasé.

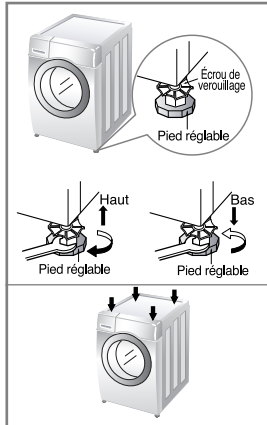
Installation

■ Réglage de niveau



1. Pour réduire les vibrations et les bruits excessifs, installez le lave-linge sur un sol stable et à niveau, de préférence dans un coin de la pièce.

REMARQUE Un plancher en bois ou surélevé peut provoquer des vibrations excessives ou des erreurs d'équilibrage de charge.



2. Si le sol est inégal, réglez les pieds de mise à niveau (n'insérez pas de cales de bois, etc. sous les pieds). Assurez-vous que les quatre pieds sont stables et reposent sur le sol. Vérifiez ensuite que l'appareil est parfaitement à niveau (utilisez un niveau à bulle d'air).

※ *Après le réglage des pieds, serrez le contre-écrou en le tournant dans le sens inverse des aiguilles d'une montre.*

REMARQUE Dans le cas où le lave-linge est installé en hauteur, il doit être solidement amarré afin d'éviter tout risque de chute.

* *Vérification en diagonale*

Le lave-linge doit rester parfaitement stable lorsqu'on appuie sur l'un des angles supérieurs. Dans le cas contraire, il convient de réajuster les pieds du lave-linge.

■ Sols en béton

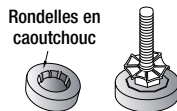
- La surface d'installation doit être propre, sèche et à niveau.
- Installez le lave-linge sur un sol dur et plat.

■ Carrelage (sols glissants)

- Découpez un adhésif anti-dérapant en deux morceaux de 70 x 70 mm. Collez-les sur le sol aux emplacements prévus des pieds du lave-linge. Placez le lave-linge et réglez les pieds pour qu'il soit à niveau.

■ Parquets

- Les parquets sont particulièrement sensibles aux vibrations.
- Pour éviter les vibrations nous vous recommandons de placer des rondelles en caoutchouc d'au moins 15 mm d'épaisseur sous chaque pied.
- Si possible, installez le lave-linge dans un angle de la pièce à l'endroit le plus stable.



※ *Insérez les rondelles en caoutchouc pour réduire les vibrations.*

※ *Vous pouvez vous procurer les rondelles en caoutchouc en les commandant au SAV de LG sous la référence 4620ER4002B.*

Important!

- Un positionnement et une mise à niveau appropriés du lave-linge assurent un fonctionnement fiable et durable du lave-linge.
- Le lave-linge doit être absolument stable et à niveau.
- Le lave-linge ne doit pas basculer lorsque l'on appuie sur l'un des angles supérieurs.
- La surface d'installation doit être propre, sans cire ni autres produits d'entretien des sols.
- Veillez à ce que les pieds restent secs. Dans le cas contraire, le lave-linge pourrait glisser.

P précautions à prendre avant le lavage

■ Avant la première utilisation

Sélectionnez un cycle (Coton 60°C, introduisez une demi-dose de détergent) et faites tourner le lave-linge à vide.

■ Précautions à prendre avant le lavage

1. Étiquettes d'entretien

Cherchez l'étiquette d'entretien sur vos vêtements. Vous connaîtrez ainsi la composition du textile et la façon de le laver.

2. Tri

Pour un meilleur résultat, triez les vêtements. Préparez les charges qui peuvent être lavées avec un même cycle de lavage. La température de l'eau et la vitesse d'essorage adéquates varient en fonction des différents textiles. Séparez toujours les couleurs foncées des couleurs claires et du blanc. Lavez les couleurs séparément pour éviter qu'elles ne déteignent sur les blancs. Évitez si possible de laver des articles très sales avec des articles peu sales.

Salissure (très sale, normal, peu sale) : Séparez les vêtements en fonction du degré de salissure.

Couleurs (pâles, claires, foncées) : Séparez le linge blanc et le linge de couleur.

Peluches (textiles pelucheux, textiles capteurs) : Lavez séparément les textiles pelucheux et les textiles capteurs de peluches

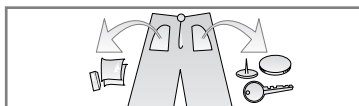
Textiles pelucheux : tissu éponge, serviettes de toilette, langes

Textiles capteurs de peluches : synthétiques, velours côtelés, chaussettes

3. Précautions à prendre avant le chargement

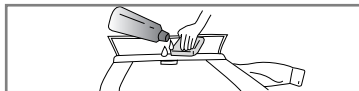
Mixez la charge avec des articles de différentes tailles. Chargez les articles les plus volumineux en premier. Ils ne doivent pas représenter plus de la moitié de la charge de lavage.

Ne lavez pas un article seul afin d'éviter un déséquilibre de la charge. Si tel était le cas, ajoutez un ou deux articles similaires.

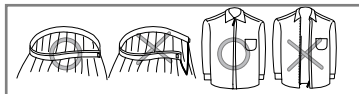


- Vérifiez que toutes les poches sont vides.

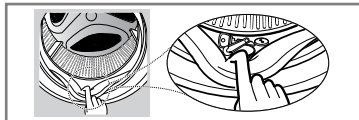
Des objets tels que des clous, des pinces à cheveux, des allumettes, des stylos, des pièces de monnaie ou des clés peuvent endommager votre lave-linge et vos vêtements.



- Fermez les fermetures à glissière, à crochets et les liens pour éviter que les vêtements ne s'accrochent les uns aux autres.



- Éliminez auparavant les salissures et les taches sur les cols et les poignets avec un peu de détergent dissous dans l'eau.



- Vérifiez dans les plis du joint souple (gris) qu'il ne reste pas de petits articles et retirez ceux qui s'y trouvent, le cas échéant.

Vérifiez qu'il ne reste aucun article dans le tambour.

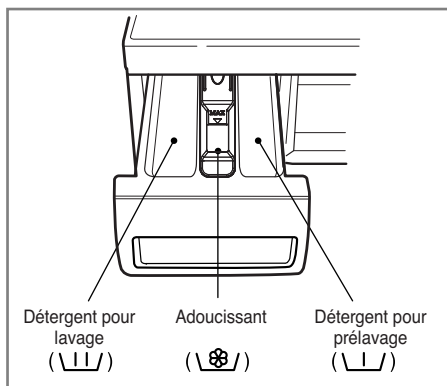


- Bien que le tambour de lavage soit en acier inoxydable, des taches de rouille peuvent être causées par de petits articles métalliques (trombones, épingles de sûreté) laissés dans le tambour.

Ajout de lessive

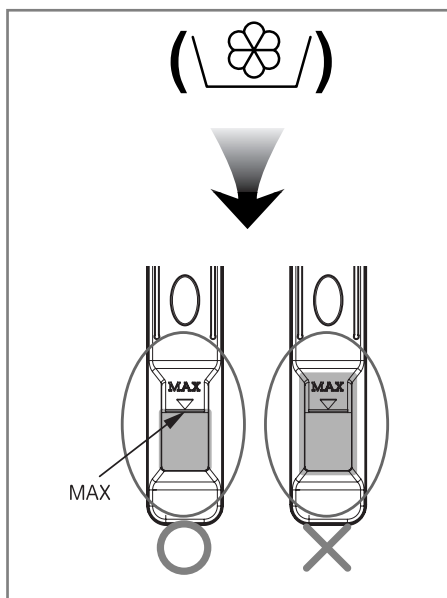
■ Ajout de lessive et d'adoucissant

1. Bac à produits



- Lavage uniquement → \ \ /
- Prélavage + Lavage → \ \ / • \ \ /

2. Ajout d'adoucissant



- Ne dépassez pas la ligne de remplissage maximal. En cas de dépassement, l'adoucissant pourrait être distribué trop tôt et tacher les vêtements.
- Ne laissez pas l'adoucissant dans le bac à produits plus de deux jours.
- L'adoucissant sera automatiquement ajouté pendant le cycle de rinçage.
- N'ouvrez pas le tiroir au moment de l'arrivée d'eau.
- N'utilisez jamais de solvants (White Spirit, acétone, etc.).

REMARQUE Ne versez pas l'adoucissant directement sur les vêtements.

3. Dosage du détergent

- *Le détergent devra être utilisé selon les instructions du fabricant du détergent.*
- *N'utilisez pas trop de détergent, sinon des dysfonctionnements peuvent se produire qui se traduiront par une formation excessive de mousse, un alourdissement du tambour et un mauvais résultat de lavage.*
- *N'utilisez du détergent en poudre que pour le lave-linge à chargement frontal.*
- Il peut être nécessaire d'ajuster le dosage du détergent en fonction de la température et de la dureté de l'eau, du poids et du niveau de saleté de la charge. Pour un meilleur résultat, évitez une formation excessive de mousse.

* Suggestions

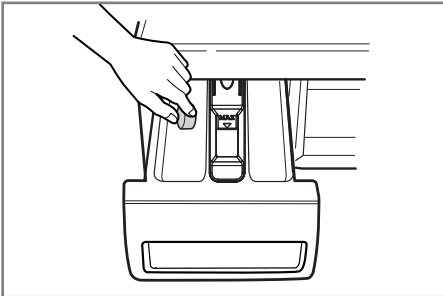
Pleine charge : selon les recommandations du fabricant.

Charge partielle : 3/4 de la quantité normale.

Charge minimale : 1/2 de la charge totale.

- Le détergent est libéré par le distributeur au début du cycle.

4. Adoucisseur d'eau



- L'utilisation d'un adoucisseur d'eau peut être nécessaire dans les régions où l'eau est extrêmement calcaire. Respectez les quantités indiquées sur l'emballage. Ajoutez d'abord le détergent puis l'adoucisseur.
- Utilisez la même quantité de détergent que celle recommandée pour les zones d'eau douce.

Fonction

■ Programmes recommandés selon les types de textiles

Programme	Type de textile	Température conseillée (Option)	Option	Charge maximale
Coton	Vérifiez d'abord si ce linge peut être lavé en machine (coton blanc, serviettes en lin et draps...)	60°C (Froid, 30°C, 40°C, 95°C)	- Prélavage - Rinçage+Essorage - Essorage	Nominale
Synthétiques	Polyamide, acrylique, polyester	40°C (Froid, 30°C, 60°C)		Moins de 5,0 kg
Univers blanc	Ce programme est conçu pour le linge de maison (ex. : draps, serviettes...).	95°C (40°C, 60°C)	- Vapeur 1/2 charge - Vapeur Eco - Intensif	Moins de 6,0 kg
Coton rapide	Linge peu sale pouvant être lavé en machine et contenant du coton.	40°C (Froid, 30°C, 60°C)	- Aqua+ - Turbo Vapeur	Jusqu' à 7,0 kg
Défroissage vapeur	Coton mélangé, chemises en polyester, chemisiers	–	–	5 articles
Lavage à la main/Laine	Articles délicats et lainages devant être lavés à la main	40°C (Froid, 30°C)	- Rinçage+Essorage - Intensif	3,0 kg
Couette	Couette, couverture, housse de canapé			Charge maximale 9,0 kg
Rapide 30'	Type de textile similaire aux textiles en coton et synthétiques.	30°C (Froid, 40°C)	- Rinçage+Essorage - Essorage - Intensif - Aqua+	Moins de 5,0 kg
Anti-Allergie	Ce programme est conçu pour le linge de maison (ex. : draps, serviettes...).	–	- Intensif - Aqua+	Moins de 6,0 kg

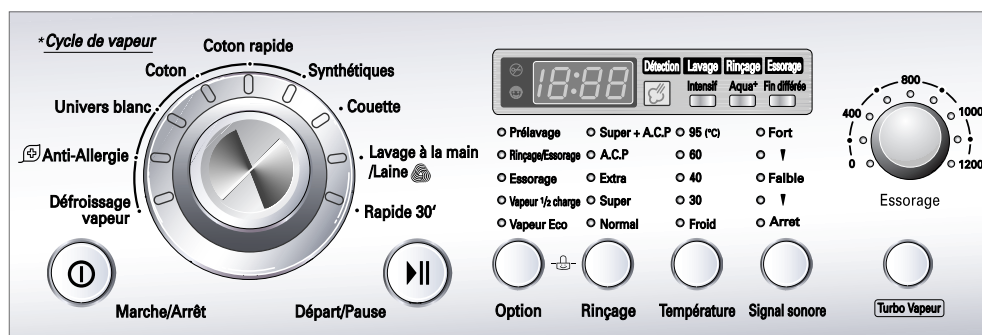
* **Intensif** : l'option "Intensif" est dédiée au linge très sale.

* Les programmes avec option "Coton 60°C+Intensif+Turbo Vapeur" ont été testés conformément aux normes EN60456 et IEC60456.

* **Prélavage** : si le lessive est très sale, il est recommandé d'utiliser le programme de prélavage. Le mode Prélavage est disponible avec les programmes Coton, Coton rapide, Univers blanc et Synthétiques.

Vapeur	Type de textile	Température par défaut
Turbo Vapeur	Pour les vêtements très sales, les sous vêtements ou les langes.	60°C
Vapeur Eco	Utilisez cette fonction pour réduire la consommation d'énergie nécessaire au déroulement d'un cycle vapeur.	40°C
Vapeur 1/2 charge	Utilisez cette fonction lorsque vous ne lavez qu'une petite quantité de linge.	30°C

C omment utiliser votre lave-linge



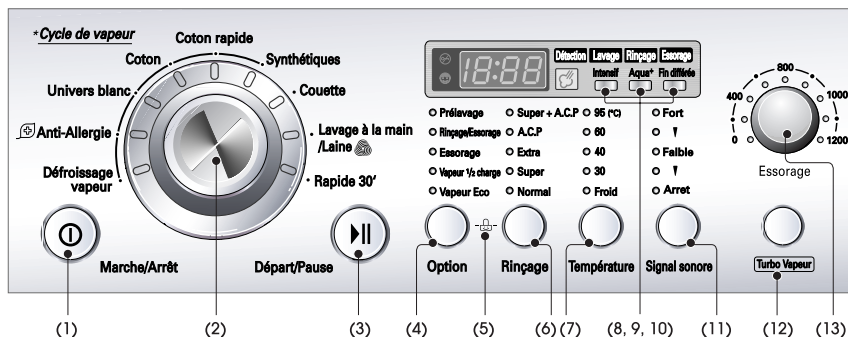
1. Utilisation du programme de lavage par défaut

- Pour démarrer, appuyez sur le bouton **Marche/Arrêt**.
- Appuyez sur le bouton **Départ/Pause**.
- Paramètres par défaut
 - *Lavage* : 1 lavage seul
 - *Rinçage* : 3 fois
 - *Essorage* : 1200 tr/mn
 - *Température de l'eau* : 60°C
 - *Programme* : Coton

2. Sélection manuelle du programme

- Pour démarrer, appuyez sur le bouton **Marche/Arrêt**.
 - Sélectionnez les paramètres à utiliser en appuyant sur chaque bouton.
- Pour sélectionner chacun des paramètres, consultez les pages 15 à 21*
- Appuyez sur le bouton **Départ/Pause**.

C omment utiliser votre lave-linge



- | | | |
|---------------------------|-----------------------------------|-----------------------------|
| (1) Bouton : Marche/Arrêt | (6) Bouton : Rinçage | (11) Bouton : Signal sonore |
| (2) Cadran : Programme | (7) Bouton : Température de l'eau | (12) Bouton : Turbo Vapeur |
| (3) Bouton : Départ/Pause | (8) Bouton : Intensif | (13) Cadran : Essorage |
| (4) Bouton : Option | (9) Bouton : Aqua+ | |
| (5) Verrouillage enfants | (10) Bouton : Fin différée | |

Marche/Arrêt



1. Marche/Arrêt

- Appuyez sur le bouton **Marche/Arrêt** pour démarrer et arrêter le lave-linge.
- Vous pouvez aussi l'utiliser pour annuler la fonction **Fin différée**.

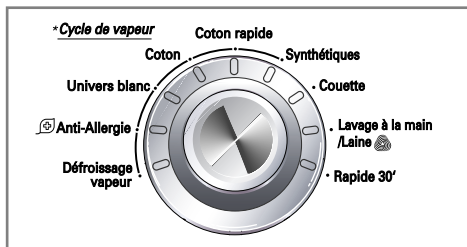
2. Programme par défaut

- Une fois que vous avez appuyé sur le bouton **Marche/Arrêt**, le lave-linge est prêt à lancer un programme Coton dont les paramètres par défaut sont détaillés ci-dessous.
- Si ces paramètres par défaut conviennent à votre utilisation immédiate, il vous suffit d'appuyer sur le bouton **Départ/Pause** pour débiter le cycle de lavage

Programme initial

-Programme Coton / Lavage principal / Rinçage normal / 1200 tr/mn / 60°C

Sélection du programme désiré



- 9 programmes sont disponibles :
 - Défroissage vapeur
 - Anti-Allergie
 - Univers blanc
 - Coton
 - Coton rapide
 - Synthétique
 - Couette
 - Lavage à la main /Laine
 - Rapide 30'
- Le programme Coton est sélectionné par défaut lorsque vous appuyez sur la touche **Marche/Arrêt**.

Pour choisir le programme le plus approprié à votre utilisation, reportez-vous page 13.

C omment utiliser votre lave-linge

Départ/Pause



1. Départ

- Le bouton **Départ/Pause** sert à lancer le cycle de lavage ou à suspendre le cycle en cours.

2. Pause

S'il est nécessaire d'arrêter temporairement le cycle de lavage, appuyez sur le bouton "**Départ/Pause**".

Le lave-linge s'éteint automatiquement 4 minutes après l'interruption du déroulement du cycle.

NB : en mode Pause ou lorsque le programme de lavage est terminé, la porte est automatiquement déverrouillée après 1 à 2 minutes.

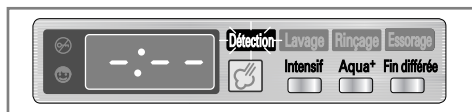
3. Verrouillage de la porte



- Ce voyant s'allume lorsque la porte est verrouillée.

- Vous pouvez déverrouiller la porte en appuyant sur la touche "Départ/Pause" pour arrêter le lave-linge.
- Vous devez attendre un court instant avant de pouvoir ouvrir la porte.

4. Détection



- Lorsque "Détection" apparaît sur l'écran, le lave-linge tourne au ralenti et pèse la quantité de linge dans le tambour. Ce processus peut prendre quelques secondes.
- Le mode "Détection" est disponible avec les programmes Coton et Synthétiques.

Option

- Prélavage
- Rinçage/Essorage
- Essorage
- Vapeur 1/2 charge
- Vapeur Eco



Option

- Appuyez sur la touche Option pour sélectionner la fonction souhaitée.

1. Prélavage

- Utilisez cette option pour les charges qui nécessitent un prétraitement. Celle-ci ajoute 16 minutes de prélavage avant la vidange.
- Lors de l'utilisation de l'option "Prélavage" veillez à placer de la lessive en poudre dans le compartiment prévu à cet effet (voir page 11).

2. Rinçage / Essorage

- Utilisez cette fonction uniquement pour rincer et essorer du linge préalablement lavé à la main.

3. Essorage

- Utilisez cette fonction uniquement pour essorer du linge préalablement lavé et rincé à la main.

4. Vapeur 1/2 charge

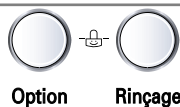
- Utilisez cette fonction lorsque vous ne lavez qu'une petite quantité de linge.
- La fonction Vapeur 1/2 charge est disponible pour les programmes Coton, Synthétiques, Univers blanc, Coton rapide.
- La température par défaut est de 30°C.

5. Vapeur Eco

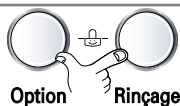
- Utilisez cette fonction pour réduire la consommation d'énergie nécessaire au déroulement d'un cycle vapeur.
- La fonction Vapeur ECO est disponible pour les programmes Coton, Synthétiques, Univers blanc, Coton rapide.
- La température par défaut est de 40°C.

C omment utiliser votre lave-linge

Verrouillage enfants



- Cette fonction permet de verrouiller les boutons du panneau de commande afin de prévenir toute manipulation involontaire ou intempestive.
- Le verrouillage enfants s'active en appuyant simultanément sur les boutons **Option** et **Rinçage** pendant environ 3 secondes.



- Pour désactiver la fonction, appuyez de nouveau et simultanément sur les boutons **Option** et **Rinçage** pendant environ 3 secondes.



Si vous voulez changer le programme alors que le verrouillage enfants est activé :

1. Appuyez simultanément sur les boutons **Option** et **Rinçage** pendant environ 3 secondes.
2. Appuyez ensuite sur le bouton **Départ/Pause**.
3. Sélectionnez le programme souhaité et appuyez de nouveau sur le bouton **Départ/Pause**.



- Le verrouillage enfants peut être activé à tout moment et désactivé en respectant la procédure d'annulation. Tout dysfonctionnement annule automatiquement le verrouillage. En revanche, le verrouillage enfants reste actif lorsque le lave-linge est éteint.

Rinçage

- Super + A.C.P
- A.C.P
- Extra
- Super
- Normal



Rinçage

- En appuyant sur le bouton Rinçage, vous pouvez sélectionner le type de rinçage.

1. Normal

- *Coton, Coton-Eco, Synthétiques, Univers blanc exécute 3 rinçages*
- *Rapide 30', Lavage à la main/Laine, Couette, Délicat, Rapide exécute 2 rinçages*

2. Super

- Le choix de la fonction Super augmente le temps et la quantité d'eau de rinçage.

3. Extra

Effectué à chaud (40°C), le rinçage Extra prévient les risques d'irritations en assurant la dissolution des éventuels résidus de lessive. Il est idéal pour les vêtements de bébé et des personnes à la peau particulièrement sensible.

4. ACP : arrêt cuve pleine

Le cycle est interrompu avant la vidange de l'eau de rinçage. Le déchargement du linge peut ainsi être différé sans risque de formation de plis ou de mauvaises odeurs. Pour vidanger et essorer votre linge, sélectionnez l'option essorage.

5. Super + ACP

Cette fonction associe un rinçage Super à la fonction Arrêt cuve pleine.

Si le voyant est allumé, cette fonction a été sélectionnée.

C omment utiliser votre lave-linge

Température de l'eau

- 95 °C
- 60
- 40
- 30
- Froid



Température

• Vous pouvez sélectionner la température de l'eau en appuyant sur le bouton Température.

- **Froid**

- **30°C / 40°C / 60°C / 95°C**

• La température de l'eau peut être sélectionnée en fonction du programme comme expliqué ci-dessous.

- Coton

Froid - 30°C - 40°C - 60°C - 95°C

- Coton rapide & Synthétiques

Froid - 30°C - 40°C - 60°C

- Couette & Lavage à la main / Laine & Rapide 30`

Froid - 30°C - 40°C

- Univers blanc

40°C - 60°C - 95°C

- Défroissage vapeur & Anti-Allergie

Pas de choix

La température sélectionnée s'allume.

Pour des informations plus détaillées, reportez-vous page 13.

Aqua+



• Cette option renforce l'efficacité du cycle en augmentant la quantité d'eau utilisée pour le lavage et le rinçage du linge.

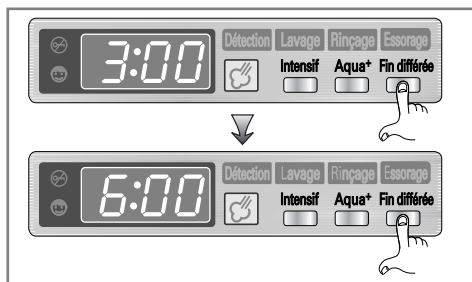
Intensif



- L'option "Intensif" est dédiée au linge très sale.
- Lorsque l'option "Intensif" est sélectionnée, le temps de lavage peut être prolongé en fonction du programme sélectionné.
- Pour utiliser cette option, appuyez sur le bouton Intensif une seule fois avant le début du programme de lavage.

C omment utiliser votre lave-linge

Fin différée



Préparation du lavage avant la programmation de la "Fin Différée"

- Ouvrez le robinet d'eau.
- Mettez le linge et fermez la porte.
- Versez le détergent et l'adoucissant dans le réservoir.
- Programmation de la "**Fin différée**"
- Appuyez sur le bouton **Marche/Arrêt**.
- Sélectionnez le programme souhaité.
- Appuyez sur le bouton **Fin différée** et programmez le temps souhaité.
- Appuyez sur le bouton **Départ/Pause**
- Lorsque vous appuyez sur la touche **Fin différée**, la valeur affichée par défaut est "3:00". Cela signifie que la fin du cycle de lavage est différée de 3 heures.
- Chaque pression sur cette touche diffère d'une heure de plus la fin du cycle (maximum 19 heures).
- Pour annuler la **Fin différée**, appuyez sur le bouton **Marche/Arrêt**.
- La **Fin différée** correspond au temps qui sépare l'instant de la programmation de l'achèvement du cycle (lavage, rinçage, essorage).
- **La Fin différée et le temps de lavage réel peuvent varier en fonction des conditions de température et d'alimentation en eau.**

Turbo Vapeur



- Pour les vêtements très sales, les sous vêtements ou les langes.
- La fonction vapeur est disponible avec les programmes Coton; Univers blanc et Synthétiques.
- Cette option améliore les performances de lavage tout en réduisant la consommation d'énergie.
- L'usage de la vapeur est vivement déconseillé pour les matières délicates telles que la laine et la soie ou encore les couleurs pouvant décolorer.
- La température par défaut est de 60°C.

NOTE:

- Pendant le cycle, la vapeur est très dense et il peut sembler qu'il n'y a pas d'eau dans le tambour. C'est une condition normale de fonctionnement.
- Pendant le cycle le jet de vapeur n'est pas toujours visible au travers du hublot même s'il est intense.
- Le jet de vapeur peut se faire entendre. Ce n'est pas un dysfonctionnement mais une condition normale de fonctionnement.

⚠ AVERTISSEMENT!

Ne laissez jamais la porte ouverte et ne tentez pas de l'ouvrir pendant le fonctionnement de l'appareil. La vapeur peut causer des brûlures graves.

C omment utiliser votre lave-linge

Défroissage vapeur

■ Cycle de défroissage.

- Convient aux vêtements légèrement froissés et/ou ayant été pliés pendant un temps prolongé. Il facilite le repassage (Ne pas charger de vêtements humides).
- Réduit la formation de plis.

■ Utilisation du cycle de défroissage.

1. Sélectionnez le cycle de défroissage à l'aide du programmeur.
2. Chargez au plus 5 articles.
3. Appuyez plusieurs fois sur le bouton Vapeur jusqu'à ce que l'écran LED indique le chiffre correspondant au nombre d'articles présents dans le tambour. Il indique 3 par défaut.
4. Appuyez sur le bouton Départ/ Pause.

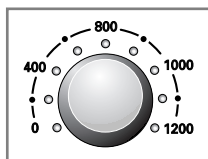
Mise en garde

- Le cycle de défroissage n'est pas comme les autres cycles de lavage ou de séchage.
- Compte tenu des caractéristiques des fibres de coton, il est recommandé de ne pas utiliser ce programme pour des vêtements d'une composition 100% coton.
- Détachez préalablement les tissus afin d'éviter que la chaleur ne fixe définitivement les taches.
- Assurez vous que l'arrivée d'eau est ouverte. La production de vapeur nécessite de l'eau.
- Faites attention de ne pas toucher la porte. Elle peut être très chaude.
- N'essayez pas d'ouvrir la porte pendant le fonctionnement de l'appareil. La vapeur peut causer de graves brûlures.
- Chargez au plus 5 articles
- Les vêtements peuvent être portés environ 10 minutes après avoir été sortis de l'appareil. Il se peut qu'ils soient légèrement humides.

⚠ AVERTISSEMENT!

- N'essayez pas d'ouvrir la porte pendant le fonctionnement de l'appareil. La vapeur peut causer de graves brûlures.
- Maintenir les animaux de compagnie à l'écart du lave-linge.

Essorage



En appuyant sur le cadran Essorage, on peut choisir la vitesse d'essorage.

1. Sélection de l'essorage

- Les vitesses d'essorage disponibles varient en fonction des modèles et des programmes comme expliqué ci-après :
- **Coton & Coton rapide & Rapide 30'**
0 – 400 – 800 – 1000 – 1200
- **Synthétiques & Couette & Anti-Allergie & Univers blanc**
0 – 400 – 800 – 1000
- **Lavage à la main / Laine**
0 – 400 – 800

2. Pas d'essorage

- Si on sélectionne "0" (pas d'essorage), le lave-linge s'arrête après la vidange de l'eau de rinçage

3. Essorage

- Appuyer sur le bouton Marche/Arrêt.
- Définissez la vitesse d'essorage souhaitée en appuyant sur le cadran Essorage.
- Appuyer sur le cadran Départ/Pause.

Cette fonction a été sélectionnée si la lampe est allumée.

Signal sonore

- Fort
- ↓
- Faible
- ↓
- Arrêt



Signal sonore

- Appuyer à plusieurs reprises pour ajuster le volume de la sonnerie

Cette fonction a été sélectionnée si la lampe est allumée.

C omment utiliser votre lave-linge

Affichage



1. Affichage de fonctions particulières

- Lorsque le verrouillage enfants est sélectionné, les lettres " **EL** " s'affichent.
- Lorsque la Fin différée est sélectionnée, l'afficheur indique le temps restant pour terminer le programme sélectionné.

■ Temps restant.

- Pendant le cycle, l'afficheur digital donne une estimation du temps nécessaire à l'achèvement du programme.
- Le poids de la charge influe sur le temps de lavage. C'est pourquoi le lave-linge ajuste l'estimation du temps restant après la pesée du linge.

■ Déroulement de programme.

- Il indique l'étape en cours du cycle de lavage.

2. Affichage automatique des solutions

- Si le lave-linge rencontre un problème, le type de problème est indiqué.
 - " **PE** " : Problème de pressostat
 - " **FE** " : Fuite d'eau
 - " **OE** " : Porte ouverte
 - " **LE** " : Défaillance mécanique du moteur
 - " **EE** " : Défaillance électrique du moteur
 - " **IE** " : Problème d'arrivée d'eau
 - " **OE** " : Problème d'évacuation
 - " **UE** " : Problème d'équilibrage de la charge
 - " **EE** " : Problème de température d'eau
 - " **PF** " : Le lave-linge a subi une coupure d'électricité

Si ces lettres d'erreur s'affichent, consultez le chapitre Résolution des problèmes à la page 26 et suivez le manuel.

3. Fin du lavage

- À la fin du cycle de lavage, " **End** " s'affiche, le lave-linge s'arrête et il est mis hors tension.

4. Temps restant

- Pendant le cycle de lavage, le temps de lavage restant s'affiche.
- Programme recommandé par le fabricant.

- **Coton** : environ 2 heures et 17 minutes
- **Coton rapide** : environ 1 heure et 15 minutes
- **Synthétiques** : environ 1 heure et 40 minutes
- **Couette** : environ 1 heure et 25 minutes
- **Lavage à la main / Laine** : environ 59 minutes
- **Rapide 30'** : environ 30 minutes
- **Défroissage vapeur** : environ 20 minutes
- **Anti-allergies** : environ 2 heures et 12 minutes
- **Univers blanc** : environ 2 heures et 59 minutes

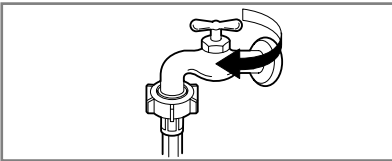
- Le temps de lavage peut varier en fonction de la quantité de linge, de la pression du robinet d'eau, de la température de l'eau et d'autres conditions.
- Si un problème d'équilibrage de la charge ou un excès de mousse est détecté, le temps de lavage augmente par rapport au temps initialement prévu. (Le temps supplémentaire maximal est de 45 minutes.)

Maintenance

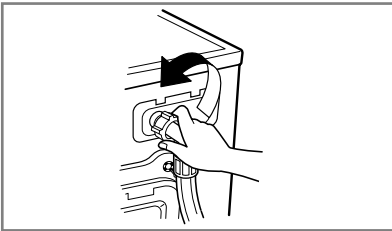
- * Afin de réduire le risque de choc électrique, il est impératif de débrancher le cordon d'alimentation avant toute opération de maintenance ou d'entretien.
- * Avant la mise au rebut de votre lave-linge, coupez le cordon d'alimentation et démontez la porte pour éviter que de jeunes enfants ne restent bloqués à l'intérieur. Rangez les emballages hors de portée des enfants envers qui ils constituent un danger, surtout les films plastiques et le polystyrène qui peuvent entraîner des suffocations.

■ Le filtre d'arrivée d'eau

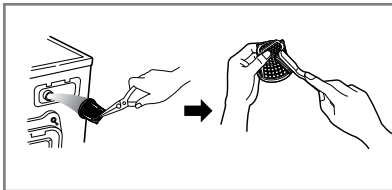
- Le message d'erreur " E " clignote sur le panneau de commande si l'eau ne pénètre pas dans le tiroir de détergent.
- Si votre eau est très dure ou si elle contient des traces de dépôt calcaire, le filtre d'admission d'eau peut s'obstruer. Il faut donc le nettoyer de temps en temps.



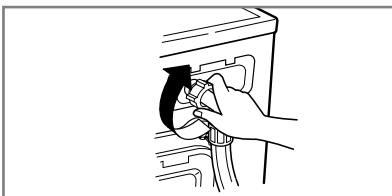
1. Fermez le robinet d'eau.



2. Dévissez le tuyau d'arrivée d'eau.



3. Nettoyez le filtre avec une brosse dure en soie de sanglier.



4. Resserrez le tuyau d'arrivée.

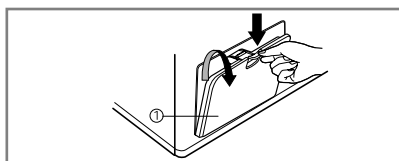
■ Le filtre de la pompe de vidange

* Le filtre de vidange recueille les fils et les petits objets présents dans le linge.

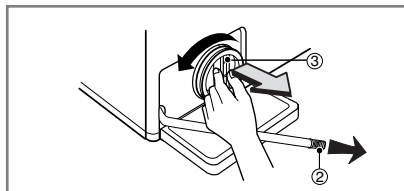
Vérifiez régulièrement la propreté du filtre pour assurer un bon fonctionnement du lave-linge.

⚠ ATTENTION Videz d'abord le filtre en utilisant le tuyau de vidange. Ouvrez ensuite le filtre de la pompe pour enlever ce qui peut l'avoir obstrué.

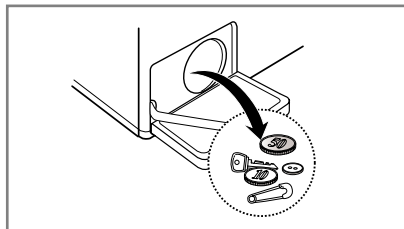
* Avant de procéder à une vidange en urgence pour nettoyer le tuyau, ou bien à l'ouverture de la porte, laissez la température de l'eau diminuer.



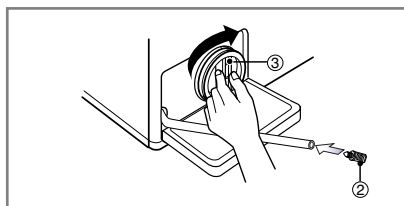
1. Ouvrez la trappe de vidange à l'aide d'un doigt.



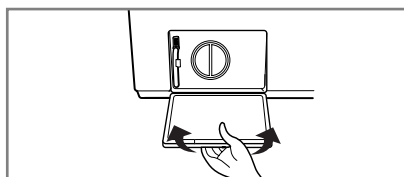
2. Retirez le bouchon de purge (2), laissez l'eau s'écouler. Utilisez un récipient pour empêcher l'eau de se répandre sur le sol. Lorsque l'eau ne s'écoule plus, ouvrez le filtre de la pompe (3) en le faisant tourner vers la gauche.



3. Enlevez tout corps étranger du filtre de la pompe (3).

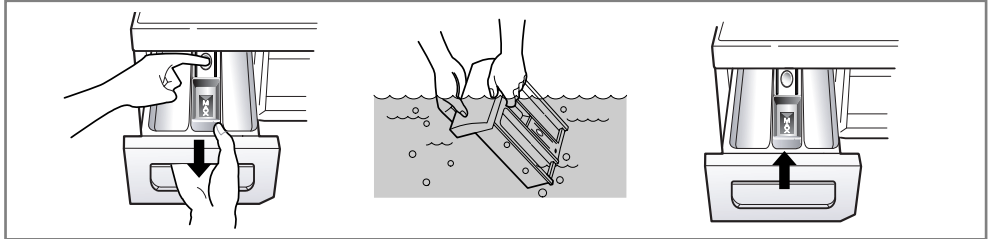


4. Après le nettoyage, faites tourner le filtre de la pompe (3) dans le sens des aiguilles d'une montre et insérez le bouchon de purge (2) pour le remettre en place. Fermez la trappe d'accès.



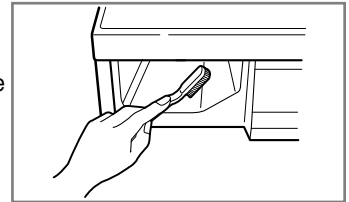
■ Bac à produits

- * Après un certain temps, les détergents et les adoucissants laissent un dépôt dans le tiroir.
- Nettoyez-le régulièrement sous un jet d'eau courante.
- Si nécessaire, vous pouvez le retirer complètement de la machine en appuyant vers le bas sur le cliquet et en tirant le tiroir pour le sortir.
- Pour faciliter le nettoyage, vous pouvez enlever la partie supérieure du compartiment de l'adoucissant.



■ La cavité du tiroir

- * Le détergent peut aussi s'accumuler à l'intérieur de la cavité, laquelle devra être nettoyée de temps en temps avec une vieille brosse à dents.
- Après le nettoyage, remplacez le tiroir et effectuez un cycle de rinçage sans linge.



■ Le tambour de lavage

- Si vous habitez dans une zone où l'eau est dure, le tartre s'accumule dans des endroits où on ne peut ni le voir ni l'enlever facilement. Avec le temps, l'accumulation de tartre va obstruer les appareils, qui devront éventuellement être remplacés si on ne les surveille pas.
- Bien que le tambour de lavage soit en acier inoxydable, des taches de rouille peuvent être causées par de petits articles métalliques (trombones, épingles de sûreté) laissés dans le tambour.
- Le tambour de lavage devra être nettoyé de temps en temps.
- Si vous utilisez des agents détartrants, des teintures ou des décolorants, assurez-vous qu'ils peuvent être utilisés en machine.
- * Le détartrant est susceptible de contenir des composants capables d'attaquer les pièces de votre lave-linge.
- * Éliminez les taches avec un produit de nettoyage pour acier inoxydable.
- * N'utilisez jamais de laine d'acier.

■ Nettoyage de votre lave-linge

1. Extérieur

Si vous prenez bien soin de votre lave-linge, vous prolongerez sa durée de vie.

Vous pouvez nettoyer l'extérieur du lave-linge avec de l'eau chaude et un détergent ménager neutre non abrasif. Éliminez immédiatement les coulées. Essuyez avec un chiffon humide.

Faites attention de ne pas heurter la surface avec des objets pointus.

* IMPORTANT : N'utilisez pas d'alcool dénaturé, de diluants ni de produits similaires.

2. Intérieur

Séchez le pourtour de l'ouverture de la porte du lave-linge, des joints d'étanchéité élastiques et du hublot. Ces zones doivent toujours être propres pour assurer l'étanchéité du lave-linge.

Faites effectuer un cycle complet au lave-linge en utilisant de l'eau chaude. Répétez le processus si nécessaire.

REMARQUE Éliminez les dépôts d'eau dure en utilisant uniquement des produits de nettoyage dont l'étiquette indique qu'ils sont adaptés aux lave-linge.

■ Instructions de préparation pour l'hiver

Si le lave-linge est installé dans une zone où il y a un risque de gel ou de températures inférieures à zéro, suivez ces instructions de préparation pour l'hiver afin de prévenir tout endommagement du lave-linge.

1. Fermez le robinet d'arrivée d'eau.
2. Débranchez les tuyaux d'arrivée d'eau et vidangez l'eau des tuyaux.
3. Branchez le cordon d'alimentation dans une prise électrique convenablement mise à la terre.
4. Ajoutez 3,8 litres d'antigel non toxique pour véhicules de camping (RV) dans le tambour de lavage vide. Fermez la porte.
5. Lancez le cycle Essorage et laissez-le fonctionner pendant 1 minute pour évacuer toute l'eau.
6. Débranchez le cordon d'alimentation, séchez l'intérieur du tambour et fermez la porte
7. Retirez le tiroir de distribution. Évacuez l'eau présente dans les compartiments et séchez-les. Remettez le tiroir.
8. Disposez le lave-linge en position verticale.
9. Pour éliminer l'antigel du lave-linge après le stockage, faites-le fonctionner à vide en effectuant un cycle complet avec détergent. N'ajoutez pas de charge de linge.





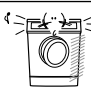






G uide de dépannage

* Ce lave-linge est équipé de fonctions de sécurité automatiques qui détectent et diagnostiquent les défaillances dès le début et réagissent en conséquence. Si le lave-linge ne fonctionne pas correctement ou s'il ne fonctionne pas du tout, vérifiez les points suivants avant d'appeler le service après-vente.

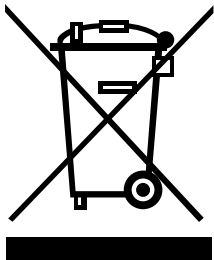
Problème	Cause possible	Solution
Quelque chose cogne et cliquète	<ul style="list-style-type: none"> Des objets étrangers, tels que des pièces de monnaie ou des épingles de sûreté peuvent se loger dans le tambour ou dans la pompe. 	Arrêtez le lave-linge et vérifiez le tambour et le filtre de vidange. Si le bruit continue après le redémarrage du lave-linge, appelez votre dépanneur agréé.
Bruit sourd	<ul style="list-style-type: none"> Des charges de lavage importantes peuvent produire un bruit sourd. C'est généralement normal. 	Si le bruit continue, le lave-linge est probablement déséquilibré. Arrêtez-le et répartissez de nouveau la charge de linge.
Vibration	<ul style="list-style-type: none"> Avez-vous enlevé toutes les vis de bridage et garnitures ? Les pieds reposent-ils fermement sur le sol ? 	<p>Vous ne les avez pas enlevées au moment de l'installation. Reportez-vous à la section Installation pour enlever les boulons de transport.</p> <p>La charge de linge est inégalement répartie dans le tambour. Arrêtez le lave-linge et répartissez de nouveau la charge de linge.</p>
Fuites d'eau	<ul style="list-style-type: none"> Les raccords du tuyau de remplissage sont desserrés au niveau du robinet ou du lave-linge. Les tuyaux de vidange de la maison sont obstrués. 	<p>Vérifiez et resserrez les raccords du tuyau.</p> <p>Débouchez le tuyau de vidange. Contactez un plombier si nécessaire.</p>
Formation de mousse trop abondante		<p>Trop de détergent ou détergent inadapté.</p> <p>La formation de mousse peut causer des fuites d'eau.</p>
L'eau ne pénètre pas dans le lave-linge ou pénètre lentement	<ul style="list-style-type: none"> L'alimentation d'eau n'est pas adéquate dans le secteur. Le robinet d'arrivée d'eau n'est pas complètement ouvert. Le tuyau d'arrivée d'eau est plié. 	<p>Vérifiez un autre robinet dans la maison.</p> <p>Ouvrez totalement le robinet.</p> <p>Redressez le tuyau.</p>
L'eau dans le lave-linge ne s'évacue pas ou s'évacue lentement.	<ul style="list-style-type: none"> Le filtre ou le tuyau d'arrivée est obstrué. Le tuyau de vidange est plié ou bouché. Le filtre de vidange est obstrué. 	<p>Vérifiez le filtre du tuyau d'arrivée.</p> <p>Nettoyez et redressez le tuyau de vidange.</p> <p>Nettoyez le filtre de vidange.</p>

Problème	Cause possible	Solution
Le lave-linge ne démarre pas	<ul style="list-style-type: none"> • Le cordon d'alimentation n'est pas branché ou le raccord est desserré. • Le fusible de la maison a sauté, le coupe-circuit est déclenché ou il y a une panne de courant. • Le robinet d'arrivée d'eau n'est pas ouvert. 	<p>Vérifiez que la fiche est bien enfoncée dans la prise murale.</p> <p>Réinitialisez le coupe-circuit ou remplacez le fusible. N'augmentez pas la capacité du fusible.</p> <p>Si le problème est dû à une surcharge du circuit, faites-le corriger par un électricien qualifié.</p> <p>Ouvrez le robinet d'arrivée d'eau.</p>
Le lave-linge n'essore pas	* Vérifiez que la porte est bien fermée.	Fermez la porte et appuyez sur le bouton Départ/Pause . Il peut s'écouler quelques instants avant le démarrage de l'essorage des vêtements dans le lave-linge. Pour que l'essorage puisse fonctionner, la porte doit être verrouillée.
La porte ne s'ouvre pas		Si le lave-linge est en marche, la porte ne peut pas s'ouvrir pour des raisons de sécurité. Attendez une ou deux minutes avant d'ouvrir la porte pour que le mécanisme de verrouillage la libère.
Cycle de lavage temporisé		En cas de détection d'un déséquilibre, ou si le programme d'élimination de la mousse est en cours, le temps de lavage sera plus long que prévu.

G uide de dépannage

Problème	Cause possible	Solution
	<ul style="list-style-type: none"> • L'arrivée d'eau n'est pas appropriée. • L'arrivée d'eau au robinet est insuffisante car il n'est pas complètement ouvert. • Le tuyau d'arrivée d'eau est plié. • Le filtre du tuyau d'arrivée est obstrué. 	<p>Vérifiez un autre robinet dans la maison. Ouvrez complètement le robinet.</p> <p>Redressez le tuyau.</p> <p>Vérifiez le filtre du tuyau d'arrivée.</p>
	<ul style="list-style-type: none"> • Le tuyau de vidange est plié ou obstrué. • Le filtre de vidange est bouché. 	<p>Nettoyez et redressez le tuyau de vidange.</p> <p>Nettoyez le filtre de vidange.</p>
	<ul style="list-style-type: none"> • La charge est trop faible. • La charge est déséquilibrée. • Le lave-linge dispose d'un système de détection et de correction des déséquilibres de charge. Si des articles trop lourds sont chargés tels que des tapis de bain, peignoirs, etc., ce système peut arrêter l'essorage ou même interrompre le cycle d'essorage si le déséquilibre est trop important même après plusieurs essorages. • Si le linge est encore trop humide à la fin du cycle, ajoutez de plus petites pièces de linge pour équilibrer la charge et répétez le cycle d'essorage. 	<p>Ajoutez un ou deux articles similaires pour équilibrer la charge. Répartissez la charge pour permettre un bon essorage.</p>
	 <ul style="list-style-type: none"> • La porte est-elle ouverte ? 	<p>Fermez la porte.</p> <p>* Si " dE " n'apparaît pas, appelez le réparateur.</p>
		<p>Débranchez la prise de courant et appelez le réparateur.</p>
	<ul style="list-style-type: none"> • L'eau déborde à cause d'une vanne défectueuse. 	<p>Fermez le robinet d'eau.</p> <p>Débranchez la prise.</p>
	<ul style="list-style-type: none"> • S'affiche lorsque le pressostat ne fonctionne pas normalement. 	<p>Appelez le réparateur.</p>
	<ul style="list-style-type: none"> • Défaillance mécanique du moteur. 	
	<ul style="list-style-type: none"> • Défaillance électrique du moteur. 	
	<ul style="list-style-type: none"> • Le lave-linge a subi une coupure d'électricité 	<p>Relancez le cycle.</p>

MISE AU REBUT DES PRODUITS



1. Le pictogramme d'une poubelle barrée sur le produit indique que le produit est conforme à la Directive Européenne 2002/96/CE.
2. Tous les déchets électriques et électroniques doivent être collectés séparément et transportés par les services de voirie municipaux vers des installations spécifiques de collecte des déchets, identifiées en conséquence par le gouvernement ou par les autorités locales.
3. Le traitement correct de votre vieil appareil contribue à protéger l'environnement et la santé des personnes.
4. Pour plus d'informations sur le traitement de votre appareil en fin de vie, merci de bien vouloir vous adresser à votre mairie, au service de la voirie ou au magasin où vous avez acheté le produit.

Exclusion de garantie

Le bénéfice de la garantie est supprimé dans les cas suivants :

- si l'appareil a été endommagé lors du transport, ou accidenté ;
 - si l'appareil n'est pas utilisé ou installé correctement, en conformité avec le manuel d'utilisation et d'installation ou dans un environnement normal; ces produits sont à usage domestique et non à usage professionnel.
 - si le numéro de série de l'appareil est effacé, manquant ou illisible ;
 - si le produit ou un équipement auxiliaire comporte des pièces qui ne sont pas fournies, homologuées ou recommandées par LG ;
 - si l'appareil est endommagé du fait d'un évènement naturel imprévisible et irrésistible, d'une surtension ou sous-tension du réseau d'alimentation ou de toute autre cause qui ne serait pas sous le contrôle de LG ;
 - si l'appareil a été réparé par une personne non autorisée ou agréée par LG ;
 - si l'appareil est en location ou en leasing avec option d'achat ;
 - si les défauts ou les pannes apparaissent en-dehors de la période de garantie.
- Toute garantie est également exclue pour des incidents tenant à des cas fortuits ou de force majeure ainsi que pour les remplacements ou les réparations qui résulteraient de l'usure normale du matériel, de détériorations ou d'accidents provenant de négligence, défaut d'installation, de surveillance ou d'entretien et d'utilisation anormale ou non conforme aux prescriptions du vendeur de ce matériel.

A large, empty rectangular box with a thin black border, occupying most of the page. It is intended for the user to write their notes.

A large empty rectangular box with a thin black border, intended for writing a memo.

