

Streamium



SA9324

SA9325

SA9344

SA9345

www.philips.com/welcome

Pour obtenir une assistance, appelez
le 08 9165 0006

Lecteur audio vidéo

PHILIPS

Besoin d'aide ?

Visitez notre page Web

www.philips.com/welcome

et accédez aux ressources mises à votre disposition, notamment les guides d'utilisateur, le didacticiels, les dernières mises à niveau logicielles et les réponses aux questions les plus fréquemment posées.

Vous pouvez également appeler notre centre d'assistance client en ligne au numéro **08 9165 0006 (€0.23/min)**

où un technicien professionnel vous répondra et vous aidera à résoudre tout problème rencontré avec votre jukebox.

Paÿs	Assistance	Tarifcation / mn	Soyez prêt
Europe			
Austria	0820 901115	€0.20	Das Kaufdatum, Modellnummer und Seriennummer
Belgium	070 253 010	€0.17	La date d'achat la référence et le numéro de série du produit
Czech Republic	800142100	Místní tarif	Datum zakoupení, číslo modelu a sériové číslo
Denmark	35 25 87 61	Lokal tarif	Indkøbsdato, type-, model- og serienummer
Finland	09 2290 1908	Paikallispuhelumatksun hinta	Ostopaivä ja tarkka mallinnumero ja sarjanumero
France	08 9165 0006	€0.23	La date d'achat la référence et le numéro de série du produit
Germany	0180 5 007 532	€0,14	Das Kaufdatum, Modellnummer und Seriennummer
Greek	0 0800 3122 1223	1 αστική μονάδα	Την ημερομηνία αγοράς και τον ακριβή κωδικό μοντέλου και τον αριθμό σειράς του προϊόντος σας
Hungary	06 80 018544	Helyi tarifa	A vásárlás dátuma, modell szám és szériaszám
Ireland	01 601 1161	Local tariff	Date of Purchase, Model number and Serial number
Italy	199 404 042	€0.25	La data di acquisto, numero di modello e numero di serie
Luxemburg	26 84 30 00	Tarifcation locale	La date d'achat, la référence et le numéro de série du produit
Netherlands	0900 0400 063	€0.20	De datum van aankoop, modelnummer en serienummer
Norway	2270 8250	Lokal tariff	Datao den da du kjøpte produktet & modellnummer & serienummeret
Poland	022 3491504	Cena połączenia lokalnego	Data zakupu, Numer modelu i numer serijny
Portugal	2 1359 1440	Preço local	A data de compra, número do modelo e número de série
Russia	(495) 961-1111 8 800 200-0880	по России звонок бесплатный	Дата покупки, Номер модели и Серийный номер
Slovakia	0800004551	Miestna tarifa	Dátum zakúpenia, číslo modelu a sériové číslo
Spain	902 888 785	€0,15	Fecha de compra y número del modelo y número de serie
Sweden	08 632 0016	Lokal kostnad	Inköpsdatum, modellnummer och serienummer
Switzerland	02 2310 2116	Ortstarif	Das Kaufdatum, Modellnummer und Serial number
UK	0906 1010 017	£0.15	Date of Purchase, Model number and Serial number
North America			
Canada	1-800-661-6162 (Francophone) 1-888-744-5477 (English / Spanish)	Free	Date of Purchase, Model number and Serial number
USA	1-888-744-5477	Free	Date of Purchase, Model number and Serial number
South America			
Argentina	11 4544 2047	Tarifa local	Fecha de compra y número del modelo y número de serie
Brazil	0800 701 02 03 (Except Sao Paulo) 2121 0203 (Sao Paulo)	Grátis Preço local	A data de compra, número do modelo e número de série
Chile	600 744 5477	Tarifa local	Fecha de compra y número del modelo y número de serie
Mexico	01 800 504 6200	Gratis	Fecha de compra y número del modelo y número de serie
Asia			
China	4008 800 008	本地费率	购买日期、型号及序号
Hong Kong	2619 9663	本地费率	購買日期、型號及序號
Korea	02 709 1200	관세	구매일자, 모델 번호, 시리얼 번호
Thailand	66 2 652 8652	อัตราท้องถิ่น	วันที่ซื้อ, หมายเลขรุ่น และหมายเลขผลิตภัณฑ์

Sommaire

1	Informations de sécurité importantes	4
2	Votre nouveau lecteur	9
2.1	Contenu de la boîte	9
2.2	Enregistrement de votre produit	9
3	Mise en route	10
3.1	Présentation des contrôles et des connexions	10
3.2	Menu principal	11
3.3	Navigation avec la bande tactile verticale	11
3.3	Installation	12
3.4	Connexion et chargement	13
3.4.1	Utilisation du câble USB fourni	13
3.4.2	Indicateurs de niveau de la batterie	14
3.5	Transfert de musique et de photos	14
3.6	Transfert de vidéo	15
3.7	Prise en main	16
3.7.1	Mise en route et arrêt	16
4	Organisation et transfert de musique et de photos avec le Lecteur Windows Media 11	17
4.1	À propos de Windows Media Player 11	17
4.1.1	Avant d'installer le Lecteur Windows Media 11 (optionnel)	18
4.1.2	Installation du Lecteur Windows Media 11	19
4.1.3	Revenir à une version précédente du Lecteur Windows Media	22
4.1.4	Plus d'informations sur le retour à une version précédente du Lecteur Windows Media	23
4.2	Transfert de musique et de photos	23
4.2.1	Ajouter des fichiers audio et des photos à la bibliothèque du Lecteur Windows Media	24
4.2.2	Passer de l'audiothèque à la photothèque dans le Lecteur Windows Media et votre lecteur	25
4.2.3	Extraire des titres d'un CD	26
4.2.4	Achat de musique en ligne	28
4.3	Synchronisation du contenu de Windows Media avec votre lecteur	29
4.3.1	Configurer votre lecteur	29
4.3.2	Basculer entre la synchronisation automatique et la synchronisation manuelle	30
4.3.3	Sélectionner et hiérarchiser ce qui sera automatiquement synchronisé	30
4.3.4	Sélectionner les fichiers et playlists pour synchronisation manuelle	31
4.3.5	Mélanger aléatoirement des éléments de synchronisation manuelle sur votre lecteur	33
4.3.6	Copier des fichiers de votre lecteur sur votre PC	34
4.4	Gérer les playlists de votre Lecteur Windows Media	34
4.4.1	Créer une playlist normale	34
4.4.2	Créer une playlist automatique	35
4.4.3	Modifier une playlist	36
4.4.4	Transférer les playlists sur votre lecteur	38

Sommaire

4.5	Gérer vos fichiers et playlists dans le Lecteur Windows Media	38
4.5.1	Chercher des titres ou des photos avec le Lecteur Windows Media	38
4.5.2	Supprimer des fichiers et des playlists de la bibliothèque du Lecteur Windows Media	38
4.5.3	Supprimer des fichiers et playlists de votre lecteur	38
4.5.4	Ajouter ou changer une jaquette	39
4.5.5	Modifier les informations des titres dans le Lecteur Windows Media	40
4.5.6	Formater votre lecteur via le Lecteur Windows Media	41
5	Utilisation détaillée	42
5.1	Mode musique	42
5.1.1	Contrôles	42
5.1.2	Trouver votre musique	43
5.1.3	Jaquette	44
5.1.4	Mode lecture	44
5.2	Réglages du son	45
5.3	Playlists mobiles	45
5.3.1	Ajout de titres à une playlist mobile	46
5.3.2	Lecture d'une playlist mobile	46
5.3.3	Enregistrer une playlist mobile	47
5.3.4	Suppression d'une playlist mobile	47
5.3.5	Suppression de titres d'une playlist mobile	48
5.4	Plus écouté	48
5.5	Autres playlists	49
5.5.1	Suppression d'une playlist de votre lecteur	49
5.5.2	Noter vos titres	49
5.5.3	Lecture immédiate	50
5.6	Vidéos	51
5.6.1	Chercher vos vidéos	51
5.6.2	Commandes	52
5.7	Photos	53
5.7.1	Transfert de photos de votre ordinateur sur votre lecteur	53
5.7.2	Transfert de photos de votre lecteur sur votre ordinateur	53
5.7.3	Chercher des photos sur votre lecteur	54
5.7.4	Diaporama	54
5.7.5	Diaporama	54
5.7.6	Personnaliser les réglages de diaporama	55
5.7.7	Musique de diaporama	55
5.8	Effacer des médias	56
5.9	Radio	56
5.9.1	Branchement des écouteurs	56
5.9.2	Sélection de votre région FM	56
5.9.3	Recherche automatique de station	59
5.9.4	Écoute d'une station de radio préreglée	62
5.9.5	Recherche manuelle de station	62
5.9.6	Enregistrement en tant que station préreglée	63
5.10	Réglages	64
5.11	Utilisation de votre lecteur pour conserver et transporter des fichiers de données	64

Sommaire

6	Mise à niveau de votre lecteur	64
6.1	Vérification manuelle de la mise à jour de votre microprogramme	65
7	Questions fréquentes	65
8	Caractéristiques techniques	68
9	Glossaire	70

I Informations de sécurité importantes

Maintenance générale

Pour éviter tout endommagement ou mauvais fonctionnement:

- N'exposez pas l'appareil à une chaleur excessive causée par un appareil de chauffage ou le rayonnement direct du soleil.
- Évitez de faire tomber votre lecteur et de laisser tomber des objets sur le lecteur.
- N'éclaboussez pas le lecteur, notamment au niveau des prises jack, sinon l'appareil risque d'être endommagé. Évitez toute infiltration d'eau dans la prise des écouteurs et dans le compartiment de la pile: vous risqueriez d'endommager sérieusement l'appareil.
- N'utilisez pas de produits contenant de l'alcool, de l'ammoniaque, du benzène ou tout autre agent abrasif, qui risquent d'endommager le boîtier de l'appareil.
- Les téléphones portables à proximité de l'appareil peuvent provoquer des interférences.
- Sauvegardez vos fichiers. Assurez-vous d'avoir conservé les fichiers originaux que vous avez téléchargés dans votre appareil. Philips décline toute responsabilité en cas de perte de contenu si le lecteur est endommagé ou si les données ne sont pas lisibles.
- Pour éviter tout problème, gérez vos fichiers (transfert, suppression, etc.) exclusivement à l'aide du logiciel audio fourni !

Températures de fonctionnement et de stockage

- Utilisez votre appareil dans un endroit où la température est toujours comprise entre 0 et 35°C (32 - 95°F).
- Entrez votre appareil dans un endroit où la température est toujours comprise entre -20 et 45°C (-4 - 113°F).
- L'autonomie de la batterie peut être plus courte dans des conditions de basses températures.

Pièces et accessoires de rechange

Visitez la page www.philips.com/support ou contactez notre service d'assistance téléphonique (le numéro de téléphone se trouve sur la première page de ce manuel) pour commander des pièces et accessoires de rechange.

Sécurité d'écoute



Écoutez à un volume modéré.

- L'utilisation du casque à fort volume peut endommager votre audition. La puissance du son que peut produire cet équipement peut entraîner une perte d'audition chez une personne normale, même si celle-ci y est exposée pendant moins d'une minute. La puissance élevée est disponible pour les personnes ayant déjà subi une perte partielle de leur audition.
- Le son peut tromper. Avec le temps, votre "niveau confortable" d'écoute s'adapte à des volumes plus élevés. Par conséquent, après une écoute prolongée, ce qui semble être un volume "normal" peut en fait être un volume élevé pouvant causer des dommages à votre audition. Afin de vous protéger de ceci, réglez le volume à un niveau sûr avant que votre audition ne s'adapte, et n'augmentez pas ce niveau.

Pour déterminer un niveau de volume sûr :

- Réglez le volume à une faible valeur.
- Augmentez progressivement le volume jusqu'à ce que vous puissiez entendre le son confortablement et clairement, sans distorsion.

Écoutez pendant des périodes raisonnables :

- Une exposition prolongée au son, même à un niveau normalement "sûr", peut aussi entraîner une perte d'audition.
- Assurez-vous d'utiliser votre équipement de façon raisonnable et faites des pauses appropriées.

Observez les recommandations suivantes lorsque vous utilisez votre casque.

- Écoutez à des niveaux de volume raisonnables et pendant des périodes raisonnables.
- Ne changez pas le réglage de votre volume alors que votre audition s'adapte.
- Ne réglez pas le volume à un niveau tel que vous ne puissiez plus entendre ce qui se passe autour de vous.
- Dans des situations pouvant présenter un danger, soyez prudent ou cessez temporairement d'utiliser l'équipement.
- N'utilisez pas le casque lorsque vous conduisez un véhicule à moteur, faites du vélo, de la planche à roulettes, etc.

Important (pour les modèles fournis avec des écouteurs) :

Philips garantit que ses lecteurs audio sont conformes aux seuils de tolérance audio maximale définis par les organismes de régulation désignés uniquement lorsqu'ils sont utilisés avec les écouteurs d'origine fournis avec ces produits. Pour remplacer vos écouteurs, demandez à votre revendeur de commander un modèle identique à celui qui vous a été fourni initialement par Philips.

Information sur le droit d'auteur

Tous les noms commerciaux auxquels il est fait référence sont les marques déposées de leur fabricant respectif.

La duplication non autorisée et la distribution d'enregistrements téléchargés depuis Internet ou copiés depuis des CD audio viole la loi sur le droit d'auteur et les traités internationaux.

Toute copie d'une oeuvre protégée par un droit d'auteur, ce incluant les programmes informatiques, les enregistrements d'images et de sons, peut être une contrefaçon d'un droit d'auteur et constituer un délit. Cet appareil ne doit pas être utilisé à cette fin.

Le présent produit est protégé par des droits de propriété intellectuelle de Microsoft Corporation. L'utilisation ou la distribution d'une telle technologie hors de ce produit est interdite sans une autorisation de Microsoft ou d'une filiale agréée de Microsoft.

Les fournisseurs de contenu ont recours à la technologie de gestion des droits numériques pour Windows Media ("WM-DRM" pour Windows Media Digital Rights Management) contenue dans le présent appareil pour protéger l'intégrité de leur contenu (le "Contenu Sécurisé" ou Secure Content en anglais) et ce afin d'empêcher toute atteinte à leurs droits de propriété intellectuelle, y compris leurs droits d'auteur, sur ce contenu. Cet appareil

utilise le logiciel WM-DRM pour lire du Contenu Sécurisé ("le Logiciel WM-DRM"). Si la sécurité du Logiciel WM-DRM dans le présent appareil a été violée, Microsoft peut révoquer (soit de son propre chef soit à la demande des propriétaires de Contenu Sécurisé ("Propriétaires de Contenu Sécurisé")) le droit du Logiciel WM-DRM à acquérir de nouvelles autorisations de copier, afficher et/ou lire du Contenu Sécurisé. La révocation peut également empêcher la capacité pour votre appareil à transférer, stocker, copier, afficher et/ou lire du Contenu Sécurisé que vous avez précédemment mémorisé sur votre appareil. La révocation n'a aucune incidence sur la capacité du Logiciel WM-DRM à lire du contenu non protégé. Une liste des Logiciels WM-DRM révoqués est envoyée sur votre appareil chaque fois que vous téléchargez à partir d'Internet ou d'un PC une licence de Contenu Sécurisé. Microsoft peut également, en association avec cette licence, télécharger des listes de révocation sur votre appareil au nom des Propriétaires de Contenu Sécurisé, susceptibles de neutraliser la possibilité pour votre appareil de copier, d'afficher et/ou de lire du Contenu Sécurisé.

En cas de révocation, Philips essaiera de rendre disponibles des mises à jour de logiciel pour restaurer partiellement ou totalement la capacité de votre appareil à transférer, stocker, accéder, copier, afficher et/ou lire du Contenu Sécurisé. Toutefois, la possibilité de rendre disponibles de telles mises à jour n'incombe pas exclusivement à Philips. Philips ne garantit pas qu'après révocation de telles mises à jour de logiciel seront disponibles. Si ces mises à jour ne sont pas disponibles, votre appareil n'aura pas la faculté de transférer, stocker, copier, afficher et/ou lire du Contenu Sécurisé - même du Contenu Sécurisé que vous avez précédemment mémorisé sur votre appareil.

De surcroît, même si de telles mises à jour de logiciel sont disponibles, il se peut qu'elles ne permettent pas à votre appareil de transférer, stocker, copier, afficher et/ou lire du Contenu Sécurisé qui a été au préalable mémorisé sur votre appareil. Dans certains cas vous pourrez avoir la possibilité de transférer le contenu à partir du PC. Dans d'autres cas, il se peut que vous deviez racheter du Contenu Sécurisé que vous vous étiez auparavant procuré.

En résumé - Microsoft, les Propriétaires de Contenu Sécurisé et les distributeurs de Contenu Sécurisé peuvent vous refuser l'accès ou restreindre votre accès à du Contenu Sécurisé. Ils peuvent également neutraliser la faculté de votre appareil à transférer, stocker, copier, afficher et/ou lire du Contenu Sécurisé et ce même une fois que vous avez payé pour l'avoir et que vous l'avez obtenu. Ni votre accord ni l'accord ou l'approbation de Philips ne sont nécessaires à l'un d'eux pour vous priver, vous refuser ou limiter d'une quelconque manière l'accès au Contenu Sécurisé ou pour neutraliser la faculté de votre appareil à transférer, stocker, accéder, copier, afficher et/ou lire du Contenu Sécurisé. Philips ne garantit pas que vous pourrez transférer, stocker, accéder, copier, afficher et/ou lire du Contenu Sécurisé.

PlaysForSure, Windows Media et Windows, ainsi que leurs logos respectifs, sont des marques commerciales ou des marques déposées de Microsoft Corporation aux États-Unis et/ou dans d'autres pays.

Enregistrement d'informations

Philips n'a de cesse d'améliorer la qualité de votre produit Philips et d'en optimiser l'utilisation. Dans cette optique, certaines informations/données relatives à l'utilisation de l'appareil ont été enregistrées dans sa mémoire rémanente. Ces données permettent d'identifier et de détecter les défauts ou problèmes que l'utilisateur est susceptible de rencontrer en cours d'utilisation. Il s'agit notamment de la durée de lecture en mode musique et en mode tuner, ainsi que du nombre de fois que l'appareil s'est déchargé. Par contre, la mémoire ne contient aucune information sur le contenu de l'appareil, le support utilisé ou sur la source des téléchargements. Les données enregistrées dans l'appareil seront extraites et utilisées **UNIQUEMENT** si l'utilisateur le renvoie à un centre de réparation Philips et **UNIQUEMENT** en vue de détecter et de prévenir d'éventuels problèmes. Ces données seront mises à la disposition de l'utilisateur sur simple demande.

Mise au rebut de votre ancien produit



Votre produit a été conçu et fabriqué à l'aide de matériaux et composants de haute qualité, recyclables et réutilisables.

Le symbole de poubelle barrée sur un produit indique que ce dernier est conforme à la directive européenne 2002/96/EC.

Veillez vous renseigner sur les systèmes locaux de collecte des produits électriques ou électroniques.

Veillez à respecter les réglementations locales ; ne mettez pas au rebut vos anciens produits comme des déchets ménagers. La mise au rebut de votre ancien produit permet de protéger l'environnement et la santé.

Modifications

Les modifications non autorisées par le fabricant peuvent annuler le droit des utilisateurs à utiliser cet appareil.

Avis pour les États-Unis

Remarque:

Cet équipement a été testé et s'est avéré conforme aux limites définies dans l'article 15 du règlement FCC pour un équipement numérique de classe B. Ces limites ont été déterminées de manière à assurer une protection raisonnable contre les interférences nuisibles dans une installation collective. Cet équipement génère, utilise et peut émettre des énergies de fréquence radio, et, s'il n'est pas installé et utilisé conformément au guide d'utilisateur, perturber les communications radio.



Attention: aucune garantie n'assure l'absence de toute interférence dans une installation privée. Si cet équipement s'avère perturber la bonne réception de la radio ou de la télévision, ce qui peut facilement être vérifié en allumant puis éteignant l'équipement, nous encourageons l'utilisateur à essayer d'éliminer ces interférences à l'aide des conseils suivants:

- déplacer l'antenne de réception,
- augmenter la distance séparant l'équipement du récepteur,
- brancher l'équipement à une prise placée sur une autre ligne électrique que celle utilisée pour le récepteur,
- demander l'aide d'un revendeur ou d'un technicien radio/télévision expérimenté.

Avis pour le Canada

Cet appareil numérique de classe B est conforme à la norme ICES-003 du Canada.

Il est conforme à la réglementation FCC, article 15, et à la norme 21 CFR 1040.10. Son utilisation est sujette aux deux conditions suivantes:

- Cet appareil ne doit provoquer aucune interférence nuisible.
- Cet appareil doit accepter toutes les interférences reçues, y compris celles susceptibles d'entraver son bon fonctionnement.

Avis pour l'Union européenne

Ce produit est conforme aux normes d'interférence radio de l'Union européenne.



est une Marque Déposée de SRS Labs, Inc.
Technologie WOW intégrée sous licence de SRS Labs, Inc.

2 Votre nouveau lecteur

Avec le lecteur que vous venez d'acheter, vous pouvez :

- lire les formats MP3 et WMA,
La prise en charge WMA inclut les contenus protégés par Windows Media DRM (obtenu par téléchargement et paiement, ou abonnement) proposés par les magasins en ligne.
- visualiser des vidéos (WMV)
Vous pouvez utiliser Convertisseur de média (fourni sur votre CD-ROM) pour convertir vos autres formats vidéo (non protégés) au format WMV.
La prise en charge WMV inclut les contenus protégés par Windows Media DRM (obtenu par téléchargement et paiement, abonnement ou location de contenu) proposés par les magasins en ligne.
- écouter la radio FM
- afficher des photos

2.1 Contenu de la boîte

Le lecteur vous est livré avec les accessoires suivants :



Lecteur



Écouteurs



Housse de protection



Câble USB



Guide de démarrage rapide



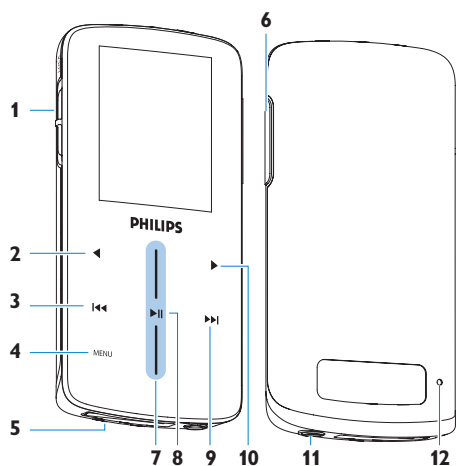
CD-ROM contenant Windows Media Player 11, Gestionnaire de périphériques Philips, MediaConverter pour Philips, guide de l'utilisateur et questions fréquentes.

2.2 Enregistrement de votre produit

Nous vous recommandons fortement d'enregistrer votre produit afin de pouvoir bénéficier des mises à niveau gratuites. Pour enregistrer votre produit, remplissez le formulaire de la page www.philips.com/welcome et nous vous informerons des nouvelles mises à jour dès qu'elles seront disponibles.

3 Mise en route







3.1 Présentation des contrôles et des connexions



- 1 Curseur on / off / lock (verrouillage des touches)
- 2 Touche gauche/retour
- 3 Touche retour rapide/précédent
- 4 Touche Menu
- 5 Connecteur pour câble / base / adaptateur
- 6 Curseur de réglage du volume
- 7 Bande tactile verticale
- 8 Touche lecture/pause
- 9 Touche avance rapide/suivant
- 10 Touche droit/sélection
- 11 Connecteur des écouteurs
- 12 Réinitialisation

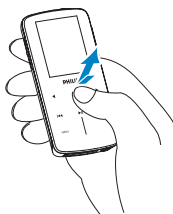
Appuyez sur	Pour
ON/OFF Verrouiller	Mettre sous/hors tension (poussez vers le bas et maintenez pendant environ 1 seconde) Verrouiller toutes les commandes (pousser vers le haut)
▶▶	Écouter / suspendre la lecture d'un titre
◀◀	Revenir au titre précédent Effectuer un retour rapide
▶▶	Passer au titre suivant Effectuer une avance rapide
+ VOLUME -	Régler le volume
◀	Retourner au menu / à l'option précédente
▶	Sélectionner une option Passer à l'option suivante
Bande tactile verticale	Naviguer dans les listes
MENU	Accéder à une liste d'options de menu

3.2 Menu principal

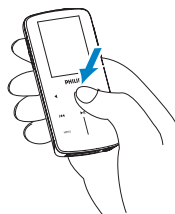
Menu	Pour
 Musique	Lire vos fichiers numériques musicaux
 Vidéo	Regarder vos vidéos
 Photo	Afficher des photos
 Radio	Écouter la radio FM
 Réglages	Personnaliser les paramètres de votre lecteur
 Lecture en cours	Ouvrir l'écran de lecture

3.3 Navigation avec la bande tactile verticale

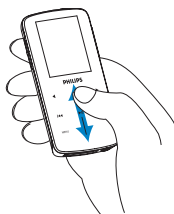
Votre jukebox est équipé d'une zone de contrôle tactile réagissant au toucher de votre doigt. La **bande tactile verticale** (voir l'illustration) vous permet de naviguer dans des listes. Elle réagit aux mouvements du doigt suivants :



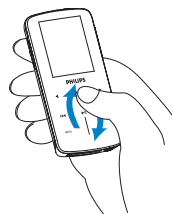
Frappe



Maintien



Balayage



Balayage

Action	Fonction
Frappe en haut ou en bas de la bande tactile	Monte ou descend d'un incrément
Maintien en haut ou en bas de la bande tactile	Parcourt une liste à vitesse croissante
Balayage du haut vers le bas ou du bas vers le haut	Parcourt une liste
Balayage vers le haut ou vers le bas	Parcourt rapidement la liste (survol) puis ralentit progressivement
Frappe au milieu	Arrête le survol de la liste Lit/interrompt la lecture d'une musique
Balayage et Maintien à l'extrémité de la bande tactile	Parcourt une liste à vitesse constante et augmente progressivement la vitesse de défilement. La vitesse de défilement décroît jusqu'à s'arrêter lorsque vous relâchez votre doigt.
Balayage continu	Augmente la vitesse de défilement et maintient le défilement rapide lorsque la vitesse maximale est atteinte.

3.3 Installation

! **Important** Vérifiez que vous avez installé le logiciel depuis le CD qui vous a été fourni avant de connecter votre lecteur.

Configuration système minimale requise :

- Windows XP (SP2) ou Vista
- Processeur Pentium III, 800MHz ou supérieur
- 256Mo de mémoire RAM
- 200Mo d'espace libre sur le disque dur
- Connexion Internet (recommandée)
- Microsoft Internet Explorer 6.0 ou supérieure
- Lecteur de CD-ROM
- Port USB

! **Important:** Conformez-vous exactement aux instructions si vous voulez que votre périphérique fonctionne correctement lorsqu'il est connecté à l'ordinateur.

Pour les utilisateurs de Windows XP

Ce logiciel requiert impérativement **Windows XP et Service Pack 2 (SP2)**. Si cette configuration n'est pas installée sur votre ordinateur, un message vous demandera de le faire maintenant. Une fois l'installation terminée, connectez le périphérique à l'ordinateur.

Pour les utilisateurs de Vista N en Europe

Installez le **Media Restore Pack** sur votre PC avant d'utiliser votre appareil. Ceci peut être fait en téléchargeant et en installant **Windows Media Player 11** pour XP du site Microsoft suivant :

<http://www.microsoft.com/windows/windowsmedia/download/AllDownloads.aspx>
Sélectionnez Lecteur **Windows Média 11** pour XP et la langue de votre choix.

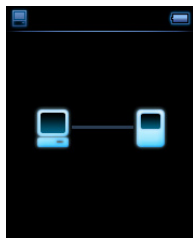
- 1 Insérez le CD fourni avec votre produit dans le lecteur de CD-ROM de votre PC.
- 2 Suivez les instructions affichées à l'écran pour installer le **Lecteur Windows Media** le logiciel **MediaConverter pour Philips** et le logiciel **Gestionnaire de périphériques Philips**.
- 3 Si le programme d'installation ne démarre pas automatiquement, affichez le contenu du CD avec **Explorateur Windows** et cliquez deux fois sur le fichier **Start.exe**.

Vous avez perdu votre CD ? Ne vous inquiétez, vous pouvez télécharger son contenu depuis la page Web www.philips.com/support.

3.4 Connexion et chargement

Votre lecteur se charge pendant la connexion à votre ordinateur, via le câble USB.

3.4.1 Utilisation du câble USB fourni




Connectez le câble USB fourni au PC pour charger le lecteur et effectuer des transferts de données. Notez que le bloc alimentation de votre PC doit être suffisamment puissant pour charger votre lecteur.

Remarque

Avant d'utiliser votre lecteur pour la première fois, laissez-le se charger pendant au moins 5 heures.

Ensuite, 5 heures sont nécessaires pour un chargement complet de la batterie* (100%) et une heure pour un chargement rapide (70%).






Le Lecteur est complètement chargé lorsque l'animation de chargement s'arrête et que l'icône  apparaît.

Lorsqu'il est complètement chargé, votre lecteur vous offre jusqu'à 20 heures* de lecture audio ou 2 heures* de lecture vidéo.

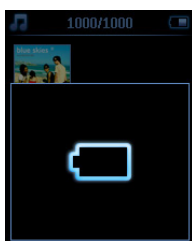
* Les batteries rechargeables disposent d'un nombre limité de cycles de charge et devront être remplacées. L'autonomie de la batterie et le nombre de cycles de charge varient selon l'utilisation et les paramètres.

3.4.2 Indicateurs de niveau de la batterie

Les niveaux approximatifs de chargement de votre batterie sont indiqués comme suit:

-  La batterie est complètement chargée
-  La batterie est chargée aux deux tiers
-  La batterie est chargée à moitié
-  La batterie est presque déchargée
-  La batterie est vide

Lorsque la batterie est presque déchargée, l'écran d'avertissement suivant clignote et vous entendez un bip sonore. Un double bip sonore vous indique que votre lecteur va s'éteindre dans moins de 10 secondes.



 **Remarque** Tous les réglages seront enregistrés avant la fermeture de votre lecteur.

3.5 Transfert de musique et de photos

Vous pouvez transférer de la musique et des photos sur votre lecteur depuis le lecteur Windows Media. Voir la section **Organisation et transfert de photos et de musique avec le Lecteur Windows Media 11** de ce manuel pour plus de détails.

3.6 Transfert de vidéo

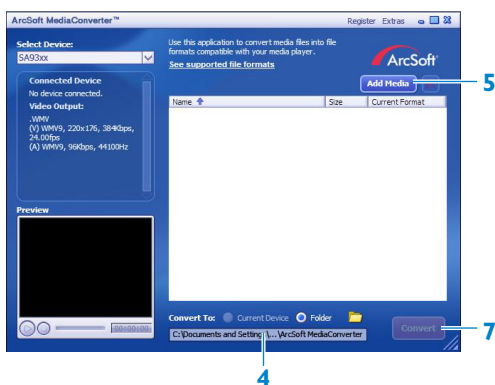
! **Important** Le **MediaConverter de Philips** ne peut pas être utilisé pour transférer des vidéos provenant de sites d'achat ou de services en ligne (achat, location ou abonnement de vidéos protégées par DRM). Pour ce faire, vous devrez utiliser le **Lecteur Windows Media 11** ou le logiciel fourni par le prestataire du service en ligne.



Utilisez le logiciel **MediaConverter pour Philips** pour convertir les fichiers vidéo au format d'écran approprié et transférer des vidéos de votre PC à votre lecteur. Cette application convertira vos fichiers vidéo au format et à la résolution corrects avant de les transférer vers votre lecteur, afin de pouvoir les regarder sans aucun problème.

- 1 Connectez votre lecteur au PC à l'aide du câble USB fourni.
- 2 Démarrez **MediaConverter pour Philips** en cliquant sur cette icône.

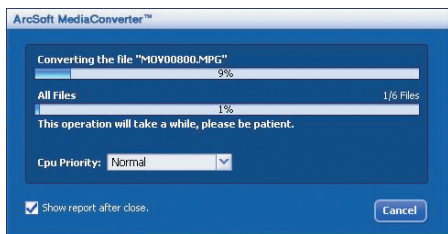
☰ Remarque La conversion et le transfert des vidéos est un processus normalement assez long et qui dépend de la configuration de votre PC. Veuillez patienter pendant cette opération.



- 3 Dans l'option **Convertir en** : en bas de l'écran, sélectionnez **Périphérique courant**, et le contenu sera directement stocké sur le lecteur connecté.
- 4 Cliquez sur **Ajouter média** pour sélectionner vos fichiers vidéo.
- 5 Cliquez sur **OUVRI** lorsque vous avez trouvé sur votre PC les fichiers vidéo que vous voulez transférer sur le lecteur. Vous pouvez aussi ajouter des fichiers vidéo supplémentaires.
OU
Sélectionnez les fichiers dans **l'Explorateur Windows** puis tirez-les vers l'écran de **MediaConverter pour Philips**.
- 6 Cliquez sur **Convertir**.

☰ Remarque Si nécessaire, les fichiers seront préalablement convertis dans un format compatible avec le lecteur.

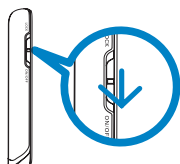
> *Tous les fichiers convertis seront transférés vers le lecteur.*






7 Le progrès de la conversion et du transfert est affiché.


3.7 Prise en main

3.7.1 Mise en route et arrêt



Pour allumer, appuyez sur   et gardez enfoncée jusqu'à ce que l'écran de bienvenue Philips apparait.

Pour éteindre, appuyez sur   et gardez enfoncée jusqu'à ce que l'écran n'affiche plus aucun contenu.

 **Conseil:** Votre lecteur s'éteint automatiquement en l'absence de toute opération et lecture de musique ou vidéo pendant 10 minutes. Lorsque le lecteur est rallumé dans les 30 minutes suivant son arrêt, l'écran affiche le dernier état de lecture.

4 Organisation et transfert de musique et de photos avec le Lecteur Windows Media 11

4.1 À propos de Windows Media Player 11

Bien que votre lecteur puisse fonctionner avec le **Lecteur Windows Media 10**, nous vous suggérons d'utiliser le **Lecteur Windows Media 11** pour une expérience musicale améliorée, à la fois sur le PC et sur votre lecteur.

Le **Lecteur Windows Media 11** est un programme intégré de lecture et d'enregistrement qui vous permet d'écouter vos CD, d'extraire des titres depuis un CD sur votre disque dur, de transférer des fichiers multimédia vers votre lecteur, etc. Ce chapitre décrit les étapes à suivre pour configurer et transférer avec succès de la musique et des photos vers votre lecteur. Pour plus d'informations, consultez l'aide du Lecteur Windows Media sur votre PC ou visitez le site www.microsoft.com/windows/windowsmedia/player/faq/default.mspx

! **Important** Vérifiez que vous avez installé le Lecteur **Windows Media 11** depuis le CD qui vous a été fourni pour transférer de la musique et des photos.

Bien que le **Lecteur Windows Media** vous permette aussi de transférer des fichiers vidéo de votre PC vers le lecteur, veuillez utiliser le logiciel **MediaConverter pour Philips** du CD fourni pour les transferts de vidéos (autres que des vidéos protégées par DRM). Pour plus d'informations sur les transferts de vidéos, voyez la section **3.6 Transfert de vidéo**.

! **Important** Vous devez être administrateur ou membre du groupe d'administrateurs de votre système pour effectuer les opérations qui suivent. Pour plus d'informations, veuillez visiter le site www.microsoft.com

4.1.1 Avant d'installer le Lecteur Windows Media 11 (optionnel)

Si nécessaire, avant d'installer le **Lecteur Windows Media 11**, allez sur le site de mises à jour de Windows et installez toutes les mises à jour critiques disponibles pour votre PC.

Effectuez les opérations suivantes si vous voulez sauvegarder les informations et le classement du média dans votre fichier média, de même que pour sauvegarder vos données existantes:


- 1 Dans le **Lecteur Windows Media 10**, cliquez sur **Outils**, puis sur **Options**.
- 2 Cliquez sur l'onglet **Bibliothèque** et cochez la case **Garder mes notes comme notes globales dans les fichiers multimédia**.
 - > *Les notes pour vos morceaux de musique seront sauvegardées dans vos fichiers multimédia plutôt que dans la base de données de votre bibliothèque (cela peut prendre plusieurs minutes).*
- 3 Cliquez sur **Outils** puis sur **Traiter les informations multimédia maintenant**.
 - > *Ceci garantit que vos notes (et toutes les autres informations que vous avez modifiées) seront immédiatement sauvegardées dans vos fichiers média.*
- 4 Sélectionnez **Démarrer > Programmes > Accessoires > Outils système > Sauvegarde** pour sauvegarder vos données existantes.

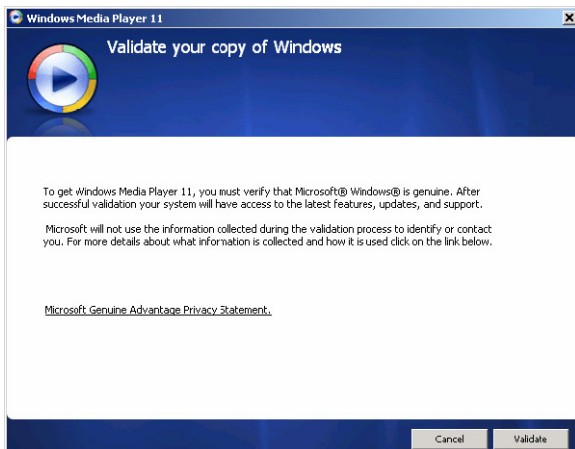
4.1.2 Installation du Lecteur Windows Media 11

1 Insérez le CD fourni avec votre produit dans le lecteur de CD-ROM de votre PC.

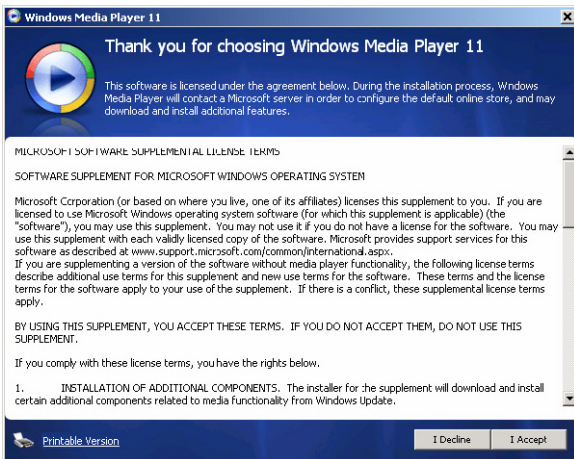
 **Remarque** Si le programme d'installation ne démarre pas automatiquement, naviguez dans le contenu du CD avec l'**Explorateur Windows** et cliquez deux fois sur le fichier .exe pour exécuter le programme correspondant.

2 Suivez les instructions affichées à l'écran pour installer le **Lecteur Windows Media 11**.

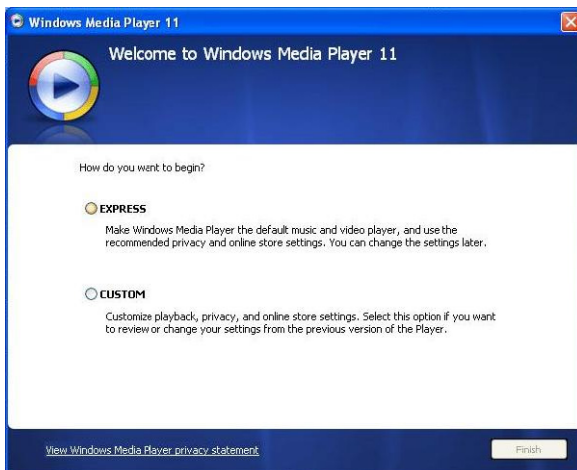
 **Remarque** Si les boîtes de dialogue suivantes apparaissent pendant l'installation, lisez les textes avant de poursuivre l'installation.



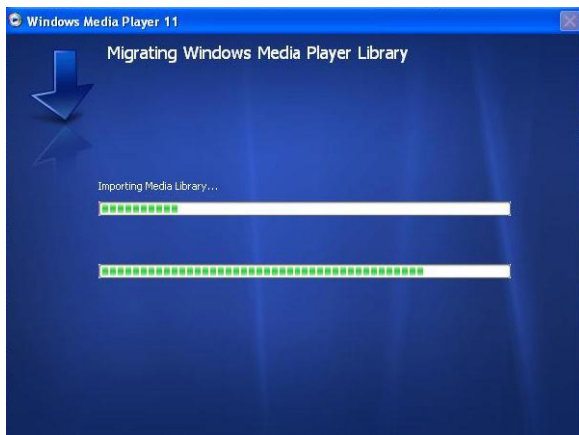
3 Cliquez sur **Valider** pour continuer.



4 Cliquez sur **J'accepte** pour continuer.



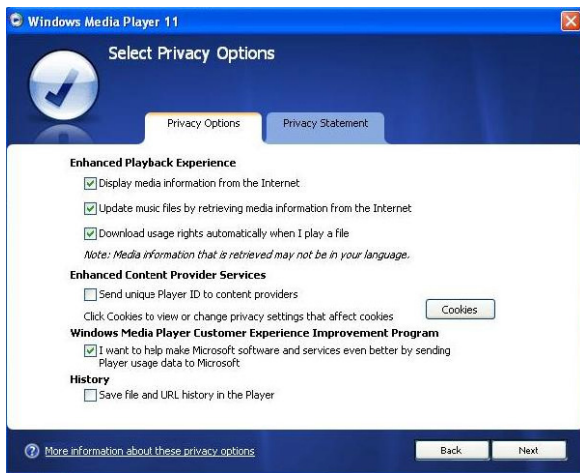
5 Sélectionnez **EXPRESS** et cliquez sur **Terminer**.



☰ **Remarque** Votre bibliothèque actuelle est en train de migrer vers le **Lecteur Windows Media 11**. Ceci peut prendre plusieurs minutes, selon sa taille.



- 6 Cliquez sur les cases à cocher pour sélectionner les types de fichiers que le **Lecteur Windows Media** lira par défaut, ou cliquez sur **Tout sélectionner** puis sur **Terminer**.



- 7 Cliquez sur les cases à cocher pour sélectionner vos options de confidentialité, puis sur **Suivant** pour effectuer les réglages nécessaires.

4.1.3 Revenir à une version précédente du Lecteur Windows Media

Si vous rencontrez des problèmes avec le **Lecteur Windows Media 11**, vous pouvez simplement revenir à la version précédemment installée sur votre PC.

- 1 Déconnectez votre lecteur de votre PC.
- 2 Sélectionnez **Démarrer**, puis cliquez sur **Panneau de contrôle**.
- 3 Dans le **Panneau de contrôle**, sélectionnez **Ajouter ou supprimer des programmes**.
- 4 Sélectionnez **Lecteur Windows Media 11**, et cliquez sur **Supprimer**.
 - > Une boîte de dialogue de confirmation s'affiche.
- 5 Cliquez sur **OK**.
- 6 Lorsque ce processus est terminé (ceci peut prendre plusieurs minutes), cliquez sur **Redémarrer**.
- 7 Sélectionnez **Démarrer**, puis cliquez sur **Panneau de contrôle**.
- 8 Dans le **Panneau de contrôle**, sélectionnez **Ajouter ou supprimer des programmes**.
- 9 Sélectionnez **Windows Media Format 11 Runtime**, et cliquez sur **Supprimer**.
 - > Une boîte de dialogue de confirmation s'affiche.
- 10 Cliquez sur **OK**.
 - > Une seconde boîte de dialogue de confirmation s'affiche.

- 11 Cliquez sur **OK**.
- 12 Lorsque ce processus est terminé (ceci peut prendre plusieurs minutes), cliquez sur **Redémarrer**.
- 13 Sélectionnez **Démarrer**, puis cliquez sur **Panneau de contrôle**.
- 14 Dans le **Panneau de contrôle**, sélectionnez **Ajouter ou supprimer des programmes**.
- 15 Sélectionnez **Microsoft User-Mode Driver Framework Feature Pack 1.0**, puis cliquez sur **Supprimer**.
- 16 Suivez les instructions qui s'affichent dans l'**Assistant de Suppression des Mises à Jour de Logiciels**.
- 17 Si la boîte de dialogue de confirmation du Wudf01000 apparaît, cliquez sur **Oui** pour continuer. Lorsque le processus de suppression de logiciel est terminé (cela peut prendre plusieurs minutes), cliquez sur **Terminer**.

4.1.4 Plus d'informations sur le retour à une version précédente du Lecteur Windows Media

Si vous revenez à une version précédente du **Lecteur Windows Media** et que votre lecteur n'est plus détecté par Windows ou par le **Lecteur Windows Media**, effectuez les opérations suivantes :

- 1 Allumez votre lecteur et connectez-le à votre PC à l'aide du câble USB fourni.
 - 2 Avec le bouton droit de la souris, cliquez sur **Mon Ordinateur**, puis cliquez sur **Gérer**.
 - 3 Dans le panneau de gauche, cliquez sur **Gestionnaire de périphériques**.
 - 4 Dans le panneau de droite, cliquez sur le signe "+" à côté de **Périphériques portables**.
 - 5 Avec le bouton droit de la souris, cliquez sur **Streamium SA93xx**, puis cliquez sur **Désinstaller**.
 - 6 Dans la boîte de dialogue de confirmation, cliquez sur **OK** pour désinstaller le lecteur.
 - 7 Déconnectez votre lecteur de votre PC, assurez-vous qu'il est toujours sous tension, puis reconnectez-le.
- > *Windows détectera votre périphérique et le réinstallera automatiquement. Après une ou deux minutes, Streamium SA93xx réapparaîtra dans la section Périphériques portables du Gestionnaire de périphériques.*

4.2 Transfert de musique et de photos

Vous pouvez voir et organiser vos fichiers audio et vos photos en utilisant le **Lecteur Windows Media**.

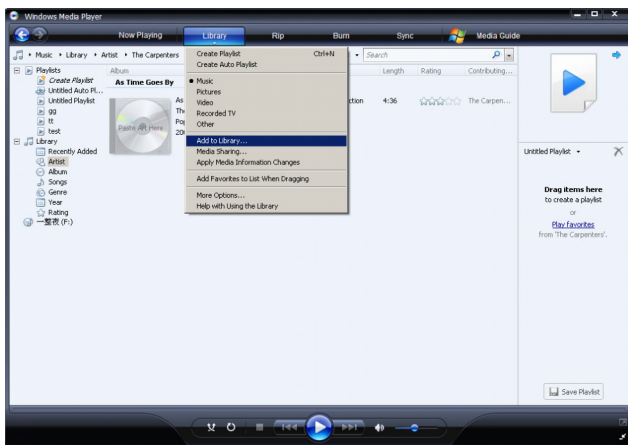
! **Important** Nous vous recommandons de toujours utiliser le **Lecteur Windows Media** pour transférer de la musique et des photos sur votre lecteur.

4.2.1 Ajouter des fichiers audio et des photos à la bibliothèque du Lecteur Windows Media

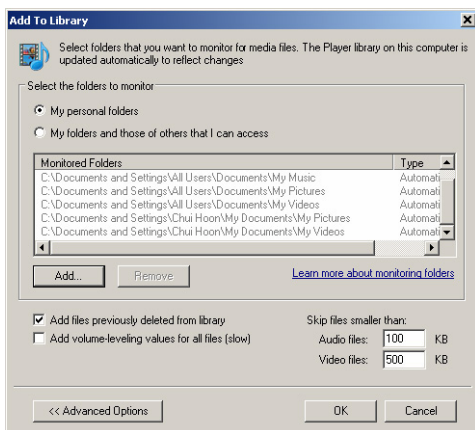
Par défaut, le **Lecteur Windows Media** charge automatiquement les fichiers audio et les photos contenus dans les dossiers **Ma musique** et **Mes photos** dans la bibliothèque. Si vous ajoutez de nouveaux fichiers à ces dossiers, ils seront automatiquement ajoutés à la bibliothèque.

Ajouter des fichiers audio et des photos stockés à un autre endroit de votre PC ou sur un réseau

- 1 Sélectionnez **Démarrer > Programmes > Lecteur Windows Media** pour démarrer le **Lecteur Windows Media**.
- 2 Cliquez sur la flèche vers le bas sous l'onglet **Bibliothèque** et sélectionnez **Ajouter à la bibliothèque...**



> La boîte de dialogue **Ajouter à la bibliothèque** s'affiche.



- 3 Cliquez sur **<<Options avancées** pour développer la boîte de dialogue.

4 Cliquez sur **Ajouter...**

> Une boîte de dialogue d'ajout de dossier s'affiche.

5 Sélectionnez un dossier contenant vos fichiers audio ou vos photos et cliquez sur **OK**.

6 Revenez à la boîte de dialogue Ajouter à la bibliothèque et cliquez sur **OK**.

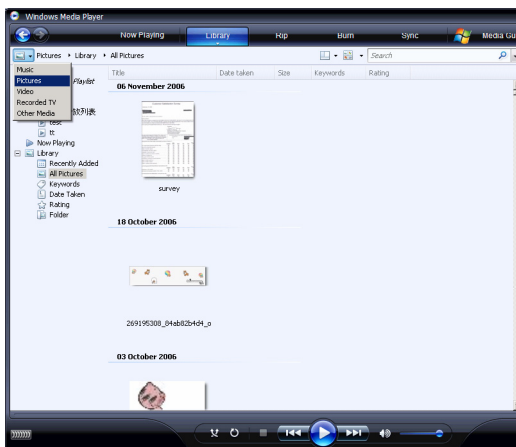
> Le **Lecteur Windows Media** va balayer le dossier et ajouter les fichiers audio ou les photos disponibles à la bibliothèque.

7 Cliquez sur **Fermer** lorsque l'opération est terminée.

✳ **Conseil** Le Lecteur Windows Media est configuré pour ne pas charger les fichiers audio d'une taille inférieure à 100 Ko. Pour inclure de tels fichiers, vous pouvez modifier les paramètres par défaut dans la boîte de dialogue Ajouter à la bibliothèque.

4.2.2 Passer de l'audiothèque à la photothèque dans le Lecteur Windows Media et votre lecteur

Pour passer de l'une à l'autre, il vous suffit de cliquer sur la flèche en haut et à gauche du **Lecteur Windows Media** et de sélectionner la catégorie que vous souhaitez voir.



4.2.3 Extraire des titres d'un CD

Si vous voulez transférer de la musique d'un CD sur votre lecteur, vous devez tout d'abord créer une copie numérique de la musique sur votre PC. Ceci s'appelle "extraire".

- 1 Démarrez le **Lecteur Windows Media**.
- 2 Cliquez sur la flèche vers le bas sous l'onglet **Extraire** et sélectionnez **Format** pour choisir le format désiré.



- 3 Cliquez sur la flèche vers le bas sous l'onglet **Extraire** et sélectionnez **Compression** pour choisir la compression désirée.



✿ **Conseil** Une compression plus élevée donnera un son de meilleure qualité, mais le fichier sera plus volumineux. Le format recommandé pour votre lecteur est de 128 kbps MP3 ou 64 kbps WMA.

4 Insérez le CD audio dans le lecteur de votre PC.

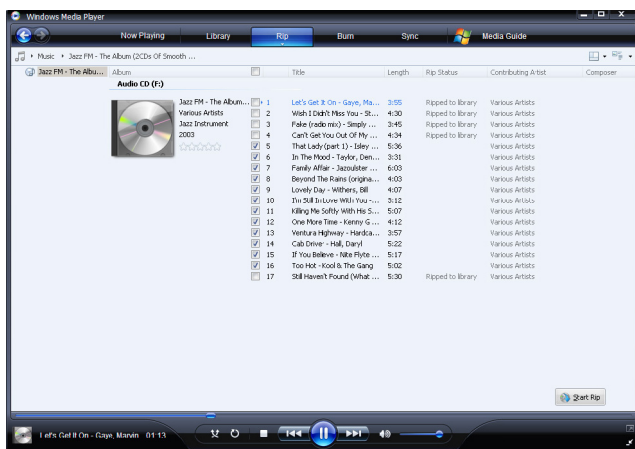
- > La liste de toutes les pistes du CD s'affiche. Par défaut, le **Lecteur Windows Media** commencera à extraire tous les titres du CD. Pour modifier cette option, cliquez sur la flèche vers le bas sous l'onglet **Extraire** et sélectionnez **Extraire automatiquement le CD dès insertion** > **Jamais**.



Important Vérifiez que vous êtes connecté à l'Internet avant de commencer l'extraction, pour que le **Lecteur Windows Media** puisse télécharger les informations sur l'album et les titres depuis une base de données musicale en ligne. Si votre PC n'est pas connecté à l'Internet, vous devrez entrer ces informations manuellement.

Comme le Lecteur Windows Media peut ne pas identifier le titre correct sur le CD et comme la base de données musicales en ligne peut ne pas avoir les informations correctes (en particulier pour les albums récents ou ceux d'artistes moins connus), vous devrez peut-être modifier ou entrer manuellement les informations sur l'album et les titres. Voir **Modifier les informations sur les titres dans le Lecteur Windows Media**.

5 Sélectionnez les titres que vous voulez extraire en cochant les cases correspondantes.



6 Cliquez sur **Extraire**.

> Les titres sélectionnés seront convertis et ajoutés à la bibliothèque du **Lecteur Windows Media**.

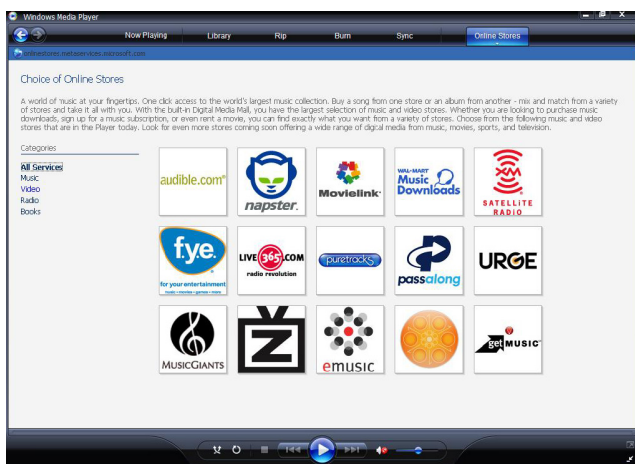
4.2.4 Achat de musique en ligne

Si vous voulez acheter de la musique en ligne, vous devez sélectionner un distributeur.

1 Démarrez le **Lecteur Windows Media**.

2 Cliquez sur la flèche vers le bas sous l'onglet **Guide multimédia** et sélectionnez **Voir tous les distributeurs en ligne**.

3 Choisissez un distributeur et suivez les instructions qui s'affichent à l'écran.



 **Remarque** Selon l'endroit où vous vous trouvez et la langue utilisée, la liste des distributeurs peut différer de celle montrée ici.

> Après avoir acheté un titre ou un album, il apparaîtra dans la bibliothèque du **Lecteur Windows Media**.

4.3 Synchronisation du contenu de Windows Media avec votre lecteur

Vous pouvez synchroniser votre musique et vos photos sur votre lecteur en utilisant le **Lecteur Windows Media**. Il vous suffit de connecter votre lecteur à votre PC à l'aide du câble USB fourni, configurer la synchronisation et vous serez prêt à synchroniser votre bibliothèque multimédia avec le lecteur.


Lorsque vous connectez le lecteur à votre PC pour la première fois, le **Lecteur Windows Media** sélectionne automatiquement la méthode de synchronisation (automatique ou manuelle) la plus appropriée pour votre lecteur.

Automatique: Si votre lecteur dispose d'un espace de stockage suffisant (au moins 4Go) et que toute votre bibliothèque peut y trouver place, elle sera automatiquement copiée sur votre lecteur dès que vous le connecterez à votre PC.

Manuelle: Si votre bibliothèque entière ne peut pas être stockée sur votre lecteur, vous devrez alors sélectionner manuellement les fichiers ou playlists que vous voulez transférer sur votre lecteur.

4.3.1 Configurer votre lecteur

- 1 Démarrez le **Lecteur Windows Media**.
- 2 Allumez votre lecteur et connectez-le à votre PC à l'aide du câble USB fourni.
 - > Sélectionnez l'option de synchronisation du périphérique par le **Lecteur Windows Media**, si cela vous est demandé.
- 3 Si **Windows Media Player** choisit de synchroniser votre périphérique automatiquement, cliquez sur **Terminer**.
 - > La totalité de votre bibliothèque sera synchronisée sur votre lecteur. Par conséquent, chaque fois que vous connecterez votre lecteur à votre PC, votre lecteur se synchronisera automatiquement. Vous pouvez aussi choisir et hiérarchiser ce qui sera automatiquement synchronisé (voir **Sélectionner et hiérarchiser ce qui sera automatiquement synchronisé**)
- 4 Si **Windows Media Player** choisit de synchroniser votre périphérique manuellement, cliquez sur **Terminer**.
 - > Vous devez alors cliquer sur l'onglet **Sync** et choisir les fichiers et les playlists que vous voulez synchroniser manuellement. (voir **4.3.4 Sélectionner des fichiers et playlists pour synchronisation manuelle**)

 **Important** Ne déconnectez jamais votre lecteur lorsqu'un transfert est en cours. Si vous le déconnectez, le transfert sera incomplet et il est possible que Windows ne puisse plus reconnaître votre lecteur par la suite. Pour corriger ce problème, effectuez les opérations 1 à 7 dans **4.1.4 Plus d'informations sur le retour à une version précédente du Lecteur**.

4.3.2 Basculer entre la synchronisation automatique et la synchronisation manuelle

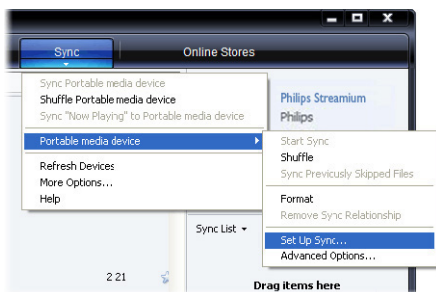
Après avoir configuré votre lecteur pour la première fois et si vous le souhaitez, vous pouvez passer de la synchronisation automatique à la synchronisation manuelle et vice-versa.

- 1 Cliquez sur la flèche vers le bas sous l'onglet **Sync**, sélectionnez **Philips Streamium SA93xx > Configurer sync.**
- 2 Cochez ou décochez la case **Synchroniser automatiquement ce périphérique.**

4.3.3 Sélectionner et hiérarchiser ce qui sera automatiquement synchronisé

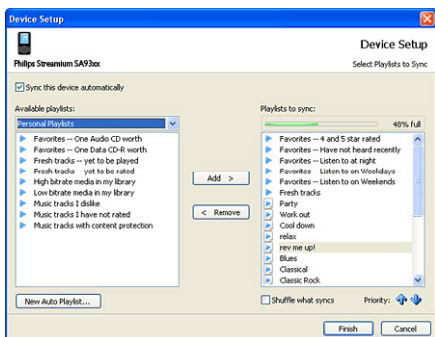
Si le **Lecteur Windows Media** a choisit de synchroniser votre périphérique automatiquement, vous pouvez choisir de ne pas synchroniser la totalité de votre bibliothèque multimédia. Vous pouvez choisir ce qui sera synchronisé dans des playlists existantes ou créer de nouvelles playlists. Les playlists que vous avez sélectionnées seront alors synchronisées chaque fois que vous connecterez votre lecteur à votre PC.

- 1 Cliquez sur la flèche vers le bas sous l'onglet **Sync** et sélectionnez **Philips Streamium SA93xx > Configurer sync.**

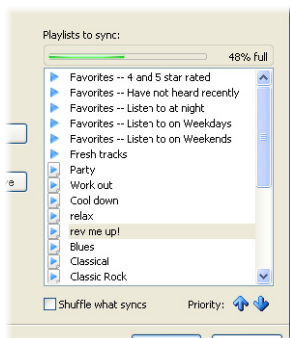


> La boîte de dialogue **Configuration périphérique** apparaît.

- 2 Dans le panneau **Playlists disponibles**, sélectionnez les playlists que vous voulez synchroniser puis cliquez sur **Ajouter**.



- 3 Pour créer une nouvelle playlist, cliquez sur **Nouvelle playlist auto** et effectuez les opérations qui s'affichent à l'écran pour spécifier les critères des fichiers de la playlist auto (pour plus de détails sur la création d'une playlist auto, voyez **4.4.2 Créer une playlist auto**).
- 4 Pour supprimer une playlist, cliquez sur son nom dans la liste **Playlists à synchroniser** puis cliquez sur **Supprimer**.
- 5 Dans le panneau **Playlists à synchroniser**, sélectionnez une playlist et cliquez sur les flèches **Priorité** pour les trier dans l'ordre de synchronisation que vous souhaitez.



- > Si votre lecteur est plein avant la fin de la synchronisation, les fichiers et playlists ayant une faible priorité dans la liste ne seront pas synchronisés.

✿ **Conseil** Si la capacité de stockage de votre lecteur est limitée ou si votre bibliothèque multimédia est devenue trop importante pour votre lecteur, vous pouvez mélanger aléatoirement les fichiers des playlists sélectionnées pour la synchronisation. Pour ce faire, cochez la case **Changer aléatoirement ce qui se synchronise**. Par la suite, chaque fois que vous connecterez votre lecteur à votre PC, les fichiers de votre lecteur seront supprimés et de nouveaux fichiers (du panneau **Playlists à synchroniser**) seront ajoutés à l'appareil.

4.3.4 Sélectionner les fichiers et playlists pour synchronisation manuelle

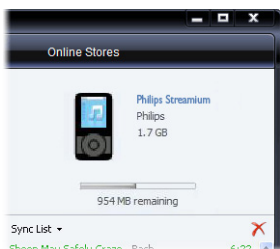
Si vous synchronisez manuellement, vous devez créer une liste de fichiers et de playlists à synchroniser. Vous pouvez aussi mélanger aléatoirement les fichiers de vos playlists à synchroniser sur votre lecteur.

- 1 Démarrez le **Lecteur Windows Media**.
- 2 Allumez votre lecteur et connectez-le à votre PC à l'aide du câble USB fourni.
- 3 Cliquez sur l'onglet **Sync**.
- 4 Faites glisser les fichiers et les playlists que vous voulez synchroniser du panneau Contenu vers le panneau Liste de synchronisation. Vous pouvez aussi cliquer avec le bouton droit de la souris sur le fichier ou la playlist et sélectionner **Ajouter à "À synchroniser"**.

✿ **Conseil** Pour passer de la bibliothèque musicale à la bibliothèque de photos, il vous suffit de cliquer sur la flèche en haut et à gauche du **Lecteur Windows Media** et de sélectionner la catégorie que vous souhaitez voir.



- 5 Dans le panneau Liste de synchronisation, vérifiez que les éléments que vous avez choisi de synchroniser peuvent être stockés sur votre lecteur. Si nécessaire, supprimez-en de la liste.



- 6 Pour supprimer des éléments, cliquez sur cet élément avec le bouton droit de la souris dans le panneau Liste de synchronisation, puis sélectionnez **Supprimer de la liste**.
- 7 Cliquez sur le bouton **Synchroniser** pour transférer les éléments de la liste de synchronisation sur votre lecteur.
- > Le progrès s'affiche en bas et à droite du **Lecteur Windows Media**.

✳ **Conseil** Si le titre que vous essayez de synchroniser est un fichier protégé, vous devrez mettre à niveau les paramètres de sécurité sur votre PC. Si cela se produit, lisez le titre dans le **Lecteur Windows Media** et effectuez les opérations qui s'affichent sur l'écran pour mettre à niveau les paramètres de sécurité. Après avoir mis à niveau les paramètres de sécurité, synchronisez de nouveau le fichier.

8 Si vous voulez arrêter le transfert, cliquez sur **Arrêter synchronisation**.

✳ **Conseil** Pour sélectionner plusieurs fichiers, cliquez sur l'un d'entre eux puis maintenez enfoncée la touche **CTRL** de votre clavier et cliquez sur les autres fichiers que vous voulez sélectionner.

Pour sélectionner plusieurs fichiers consécutifs, cliquez sur le premier, puis maintenez enfoncée la touche **MAJ** de votre clavier et cliquez sur le dernier que vous voulez sélectionner.

Pour sélectionner tous les fichiers, cliquez sur n'importe lequel d'entre eux puis appuyez simultanément sur **CTRL** et **A** sur votre clavier.

4.3.5 Mélanger aléatoirement des éléments de synchronisation manuelle sur votre lecteur

L'option Synchroniser aléatoirement du **Lecteur Windows Media** peut déterminer l'espace disponible sur votre lecteur et lui transférer un échantillon aléatoire de fichiers.

- 1 Démarrez le **Lecteur Windows Media**.
- 2 Allumez votre lecteur et connectez-le à votre PC à l'aide du câble USB fourni.
- 3 Cliquez sur la flèche vers le bas sous l'onglet **Sync** et sélectionnez **Aléatoire** “Philips Streamium SA93xx”.



- 4 Si nécessaire, cliquez sur le bouton **Oui** pour démarrer la synchronisation. Sinon, celle-ci démarre automatiquement.
- > *Le progrès s'affiche en bas et à droite du **Lecteur Windows Media**.*
- 5 Pour arrêter la synchronisation, cliquez sur la flèche vers le bas sous l'onglet **Sync** et sélectionnez **Arrêter synchronisation** de “Philips Streamium SA93xx”.

4.3.6 Copier des fichiers de votre lecteur sur votre PC

Votre lecteur permet une synchronisation inverse, qui vous permet de copier des fichiers de votre lecteur sur votre PC en utilisant le **Lecteur Windows Media**.

- 1 Démarrez le **Lecteur Windows Media**.
- 2 Allumez votre lecteur et connectez-le à votre PC à l'aide du câble USB fourni.
- 3 Cliquez sur **Philips Streamium SA93xx** dans le panneau de navigation de gauche.
 - > Vous pouvez afficher le contenu de votre lecteur selon différents critères, tels que *Récemment ajoutés, Artistes, Albums, Titres, etc.*

Le contenu de votre lecteur s'affichera dans le panneau Contenu.

✳ **Conseil** Pour passer de la bibliothèque musicale à la bibliothèque de photos, il vous suffit de cliquer sur la flèche en haut et à gauche du **Lecteur Windows Media** et de sélectionner la catégorie que vous souhaitez voir.

- 4 Naviguez jusqu'au fichier ou la playlist que vous voulez copier de votre lecteur sur votre PC.
- 5 Cliquez sur le fichier ou la playlist avec le bouton droit de la souris et sélectionnez **Copier depuis le périphérique**.

4.4 Gérer les playlists de votre Lecteur Windows Media

Les playlists vous permettent de mixer une quelconque sélection de chansons et de photos, pour que vous puissiez jouir de nombreuses heures d'écoute musicale ou d'affichage de photos. Vous pouvez créer des playlists normales ou automatiques contenant des chansons, des photos ou les deux, avec le **Lecteur Windows Media 11**.

4.4.1 Créer une playlist normale

- 1 Cliquez sur la flèche vers le bas sous l'onglet **Bibliothèque** et sélectionnez **Créer playlist**.
 - > **Playlist sans titre** s'affiche sur le panneau Liste

2 Cliquez sur **Playlist sans titre** et entrez un nom pour la playlist.



3 Pour ajouter des éléments à votre playlist, faites-les glisser du panneau Contenu au panneau Liste. Votre playlist peut contenir à la fois des morceaux de musique et des photos.

✳ **Conseil** Pour passer de la bibliothèque musicale à la bibliothèque de photos, il vous suffit de cliquer sur la flèche en haut et à gauche du **Lecteur Windows Media** et de sélectionner la catégorie que vous souhaitez voir.

4 Lorsque vous avez terminé d'ajouter des éléments à la playlist, cliquez sur **Sauvegarder playlist**.

4.4.2 Créer une playlist automatique

Le Lecteur Windows Media peut automatiquement générer des playlists selon des critères variés.

1 Cliquez sur la flèche vers le bas sous l'onglet **Bibliothèque** et sélectionnez **Créer playlist automatique**.

> Une boîte de dialogue **Nouvelle playlist automatique** s'affiche.

2 Entrez un nom pour cette playlist.



3 Cliquez sur le premier signe plus vert et sélectionnez votre premier critère dans la liste déroulante.

> *Votre critère s'affiche.*

4 Cliquez sur les mots soulignés pour affiner votre critère.

5 Cliquez sur le second puis le troisième signe plus vert pour sélectionner et définir des critères supplémentaires pour votre playlist automatique.

6 Cliquez sur **OK** lorsque vous avez terminé.

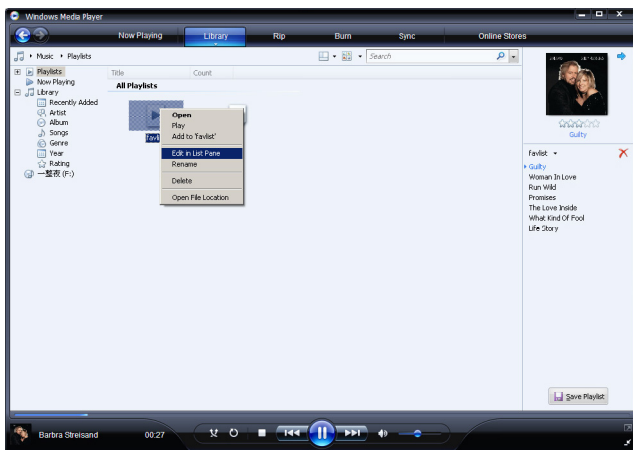
4.4.3 Modifier une playlist

Vous pouvez modifier une playlist existante à tout moment.

1 Cliquez sur **Playlists** dans le panneau de navigation de gauche.

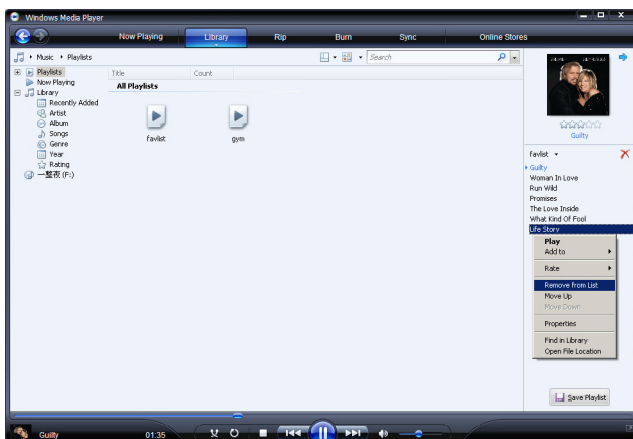
> *Toutes playlists s'affichent dans le panneau Contenu.*

- 2 Cliquez sur la playlist à modifier avec le bouton droit de la souris et sélectionnez **Modifier dans le panneau liste** dans le menu contextuel.



> Le contenu de la playlist s'affiche sur le panneau Liste.

- 3 Pour supprimer un élément de la playlist, cliquez sur celui-ci avec le bouton droit de la souris et sélectionnez **Supprimer de la liste**.



- 4 Pour changer l'ordre des éléments de la playlist, cliquez sur n'importe quel élément et faites-le glisser vers une nouvelle position dans le panneau Liste.
- 5 Pour ajouter un nouvel élément à la playlist, sélectionnez-le dans la bibliothèque et faites-le glisser vers le panneau Liste.
- 6 Quand vous avez terminé de modifier la playlist, cliquez sur **Sauvegarder playlist**.

4.4.4 Transférer les playlists sur votre lecteur

Voyez 4.3.4 Sélectionner des fichiers et playlists pour synchronisation manuelle.

4.5 Gérer vos fichiers et playlists dans le Lecteur Windows Media

4.5.1 Chercher des titres ou des photos avec le Lecteur Windows Media

- 1 Cliquez sur l'onglet **Bibliothèque**.
- 2 Pour chercher des fichiers audio, cliquez sur la flèche en haut et à gauche du **Lecteur Windows Media** et sélectionnez **Musique**. Pour chercher des photos, sélectionnez **Photos**.
- 3 Saisissez quelques mots-clefs du fichier, tels que titre, artiste, etc. dans la zone de recherche.
 - > Les résultats de votre recherche apparaissent dans le panneau Contenu au fur et à mesure que vous entrez les mots, et sont mis à jour avec chaque nouvelle lettre entrée.
- 4 Continuez à entrer les mots-clefs pour affiner les résultats de votre recherche.

4.5.2 Supprimer des fichiers et des playlists de la bibliothèque du Lecteur Windows Media

- 1 Cliquez sur l'onglet **Bibliothèque**.
- 2 Pour supprimer des fichiers audio, cliquez sur la flèche en haut et à gauche du **Lecteur Windows Media** et sélectionnez **Musique**. Pour supprimer des photos, sélectionnez **Photos**.
- 3 Naviguez jusqu'au fichier ou à la playlist que vous voulez supprimer.
- 4 Cliquez sur le fichier ou la playlist avec le bouton droit de la souris et sélectionnez **Supprimer**.
- 5 Sélectionnez **Supprimer de la bibliothèque seulement** ou **Supprimer de la bibliothèque et de mon ordinateur** et cliquez sur **OK**.

4.5.3 Supprimer des fichiers et playlists de votre lecteur

Vous pouvez aussi utiliser le **Lecteur Windows Media** pour gérer les fichiers stockés sur votre lecteur. Lorsque vous connectez votre lecteur au PC, le contenu du lecteur s'affiche dans le **Lecteur Windows Media**. Vous pouvez alors supprimer des fichiers ou playlists, tout comme vous le feriez pour tout autre fichier affiché dans le **Lecteur Windows Media**.

- 1 Cliquez sur **Philips Streamium SA93xx** dans le panneau de navigation de gauche.
 - > Vous pouvez afficher le contenu de votre lecteur selon différents critères, tels que *Récemment ajoutés, Artistes, Albums, Titres, etc.*

Le contenu de votre lecteur s'affichera dans le panneau Contenu.

- 2 Pour supprimer des fichiers audio, cliquez sur la flèche en haut et à gauche du **Lecteur Windows Media** et sélectionnez **Musique**. Pour supprimer des photos, sélectionnez **Photos**.

- 3 Naviguez jusqu'au fichier ou à la playlist que vous voulez supprimer.
- 4 Cliquez sur le fichier ou la playlist avec le bouton droit de la souris et sélectionnez **Supprimer**.
- 5 Cliquez sur **OK**.



4.5.4 Ajouter ou changer une jaquette

- 1 Localisez et enregistrez la jaquette de votre album (de préférence au format JPG) sur votre ordinateur.
 - 2 Cliquez sur la jaquette avec le bouton droit de la souris et sélectionnez **Copier**.
 - 3 Allez sur le **Lecteur Windows Media** et localisez l'album auquel vous voulez ajouter une jaquette ou la modifier.
 - 4 Cliquez sur l'album avec le bouton droit de la souris et sélectionnez **Coller**.
- > La nouvelle jaquette s'affiche maintenant sur votre album dans le **Lecteur Windows Media**.

 **Conseil** Vous pouvez chercher une jaquette en utilisant Google recherche d'images (images.google.fr)

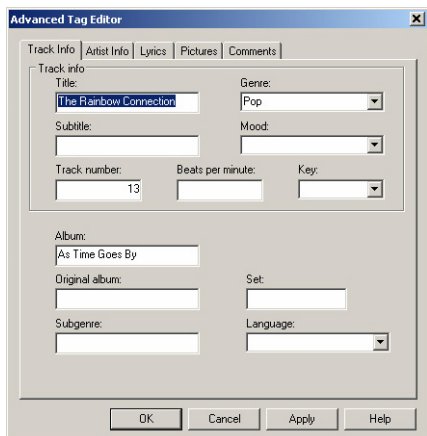
4.5.5 Modifier les informations des titres dans le Lecteur Windows Media

- 1 Cliquez sur l'onglet **Bibliothèque**.
- 2 Naviguez jusqu'au titre que vous voulez modifier.
- 3 Cliquez sur le titre avec le bouton droit de la souris et sélectionnez **Modification avancée** dans le menu contextuel.



> La boîte de dialogue de **Modification avancée** s'affiche.

- 4 Sélectionnez l'onglet approprié et entrez ou modifiez les informations.



- 5 Cliquez sur **OK** pour sauvegarder vos modifications.

4.5.6 Formater votre lecteur via le Lecteur Windows Media

Vous pouvez reformater le disque dur de votre lecteur pour effacer toutes les données.

- 1 Démarrez le **Lecteur Windows Media**.
- 2 Allumez votre lecteur et connectez-le à votre PC à l'aide du câble USB fourni.
- 3 Cliquez sur la flèche vers le bas sous l'onglet **Sync** et sélectionnez **Philips Streamium SA93xx > Formater**.



5 Utilisation détaillée

5.1 Mode musique

Votre lecteur vous est livré avec quelques titres préchargés. Vous pouvez transférer votre collection de musique et de photos numériques de votre ordinateur sur votre lecteur via **Lecteur Windows Media**. Pour plus d'informations sur le transfert de musique, reportez-vous à la section **Organisation et transfert de photos et de musique avec Lecteur Windows Media 11** dans ce guide d'utilisateur.

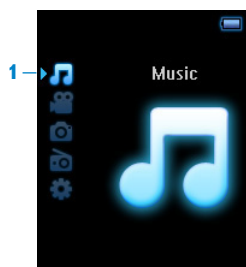
5.1.1 Contrôles


Pendant que vous écoutez un titre, vous pouvez effectuer les opérations suivantes:

Pour	Action
Lire un titre ou suspendre la lecture	Appuyez sur ►
Passer au titre suivant	Appuyez sur ►►
Revenir au titre précédent	Appuyez sur ◀◀
Effectuer une avance rapide	Appuyez sur ►► et maintenez enfoncée
Effectuer un retour rapide	Appuyez sur ◀◀ et maintenez enfoncée
Revenir à la navigation dans les menus	Appuyez longuement/brièvement sur MENU
Parcourir de nouveau	Appuyez sur ◀
Augmenter le volume	Appuyez sur VOL +
Diminuer le volume	Appuyez sur VOL -

Reportez-vous à la section **3.3 Navigation avec la bande tactile verticale** pour plus d'informations sur l'accès aux options de menu.

5.1.2 Trouver votre musique



- 1 Dans le menu principal, sélectionnez  pour passer en mode musique. Vous pouvez rechercher à l'aide des options suivantes :

Tout aléatoire				
Tous les titres	▶ Titres triés dans l'ordre alphabétique			
Récemment ajoutés	▶ Ordre alphabétique dans la dernière synchronisation			
Playlists	▶ Collections de playlists	▶ Titres triés dans l'ordre alphabétique		
Artistes	▶ Artistes triés dans l'ordre alphabétique	▶ Albums triés dans l'ordre alphabétique	▶ Titres triés par album	
Jaquette	▶ Mosaïque des jaquettes par ordre alphabétique			
Albums	▶ Albums triés dans l'ordre alphabétique	▶ Titres triés par album		
Année	▶ Liste décroissante des années (la plus récente en haut)			
Note	▶ Ordre décroissant des notes (5 étoiles > 1 étoile)			
Genres	▶ Genres par ordre alphabétique	▶ Artistes par ordre alphabétique	▶ Albums par ordre alphabétique	▶ Titres par album

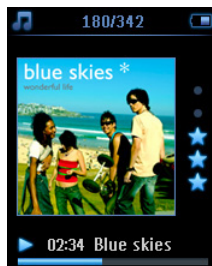
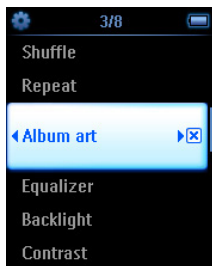
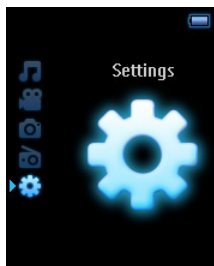
- 2 Utilisez la **bande tactile verticale** pour explorer le menu. (Reportez-vous à la section **Navigation avec la bande tactile verticale** dans ce guide d'utilisateur pour plus d'informations sur l'accès aux options de menu à l'aide de la bande tactile verticale.)
- 3 Appuyez sur ▶ pour sélectionner ou sur ◀ pour revenir au niveau précédent.
- 4 Appuyez sur ▶|| pour écouter votre sélection.

✳ **Conseil Superplay™** vous permet d'écouter immédiatement le titre ou l'album sélectionné en appuyant sur ▶|| à tout moment; sur la sélection.

5.1.3 Jaquette

Votre lecteur Streamium affiche les jaquettes des titres au moment où vous les écoutez ou lorsque vous parcourez une liste de titres ou d'albums. Vous activez/désactivez cette fonction depuis le sous-menu Réglages.

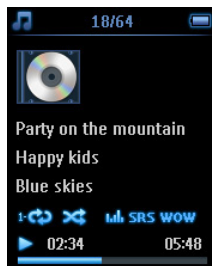
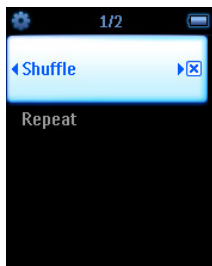
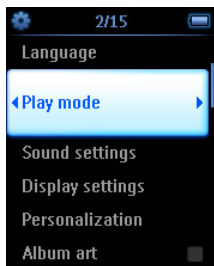
Si aucune jaquette n'est disponible, la fonction affiche l'icône d'une couverture CD standard.




Appuyez sur ► pour afficher la jaquette en mode plein écran ou sur ◀ pour revenir à un affichage normal.


5.1.4 Mode lecture


Vous pouvez configurer votre lecteur pour lire les titres de manière aléatoire (**Tout aléatoire** ) ou en boucle (**Répéter 1**  ou **Répéter tout** ).



- 1 Sélectionnez  > **Mode de lecture** dans le menu principal.
- 2 Utilisez la **bande tactile verticale** pour explorer les options.
- 3 Appuyez sur ► pour sélectionner une option.
- 4 Appuyez de nouveau sur ► pour désélectionner une option.

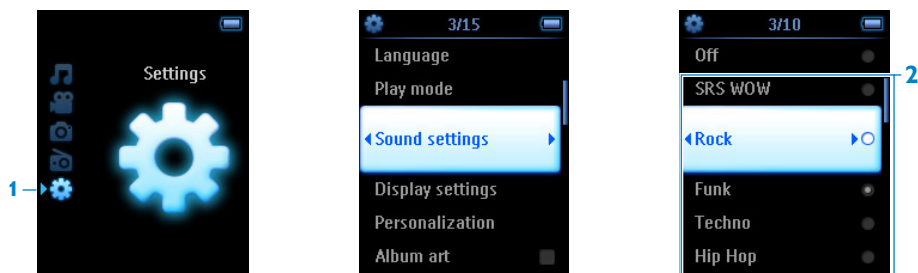
Pendant que vous écoutez un titre, vous pouvez voir l'écran actif en mode lecture illustré ci-dessus.


 **Conseil** Vous pouvez également appuyer sur la touche MENU pour accéder au mode de lecture ci-dessus pendant que vous écoutez un titre.


 **Remarque** Informations sur la gestion des droits numériques (DRM pour Digital Rights Management)
Si votre lecteur contient des titres que vous avez achetés auprès d'un magasin de musique en ligne, un message Problème de licence peut apparaître de temps à autre. Probablement que la licence des titres que vous voulez écouter a expiré, aussi doit-elle être renouvelée avec les dernières informations disponibles.

5.2 Réglages du son

Configurez votre lecteur pour lire les titres selon différents réglages d'égaliseur.



- 1 Sélectionnez dans le menu principal  > **Réglages du son**.
- 2 Utilisez la **bande tactile verticale** pour explorer les options: **SRS WOW**, **Rock**, **Funk**, **Techno**, **HipHop**, **Classique**, **Jazz**, **Voix**, **Personnalisé** ou **Désactivé**. Vous pouvez sélectionner l'une de ces options.

 **Remarque** L'option **Personnalisation** vous permet de définir votre propre égaliseur en réglant le niveau des basses à low (bas) (L), mid (Moyen) (M), high (Haut) (H) et treble (Aigu) (T).

- 3 Appuyez sur  pour sélectionner.

 **Conseil** Vous pouvez modifier les **réglages d'égaliseur** tout en écoutant de la musique (sauf pour **Personnalisation**) en appuyant sur **MENU** > **Régl. son**.

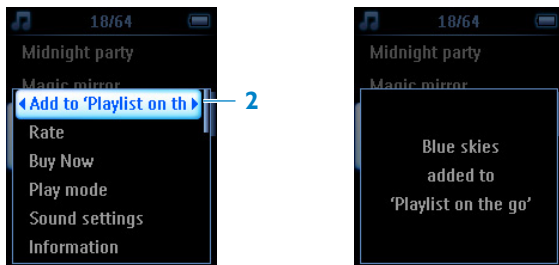
5.3 Playlists mobiles

La **playlist mobile** est une playlist que vous créez sur le lecteur en même temps que vous naviguez dans les dossiers.

Tous les titres apparaissent dans l'ordre de lecture. Les nouveaux titres sont automatiquement ajoutés à la fin de la playlist.

5.3.1 Ajout de titres à une playlist mobile

Vous pouvez ajouter vos titres, albums, artistes et genres préférés à la **playlist mobile** pendant que vous écoutez un titre.



- 1 Appuyez sur la touche **MENU**.
- 2 Sélectionnez **Ajouter à une playlist mobile**.
 - > Le message **[nom de l'élément] ajouté à la playlist mobile** apparaît.

Vous pouvez également ajouter des titres, albums, artistes et genres à une **playlist mobile** depuis la bibliothèque musicale de votre lecteur.

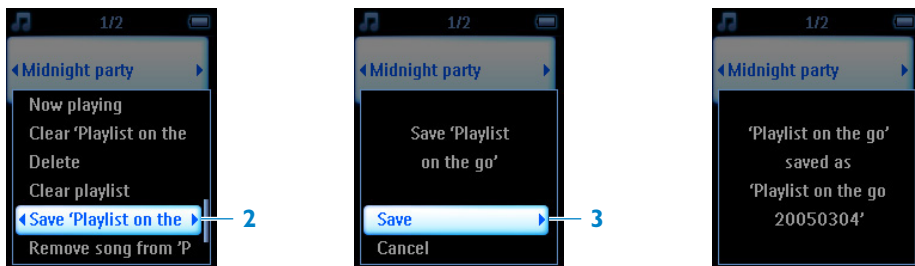
- 1 Appuyez sur la touche **MENU** et sélectionnez **Ajouter à une playlist mobile**.
 - > Le message **[nom de l'élément] ajouté à la playlist mobile** apparaît.

5.3.2 Lecture d'une playlist mobile

- 1 Sélectionnez **🎵 > Playlists > Playlist mobile**.
- 2 Sélectionnez votre playlist et appuyez sur **▶||**.

5.3.3 Enregistrer une playlist mobile

Vous pouvez enregistrer une playlist mobile. Elle est alors enregistrée sous un autre nom et la **Playlist mobile** est vidée de son contenu.



- 1 Pendant la lecture d'une musique, appuyez sur la touche **MENU**.
- 2 Sélectionnez **Enreg. 'playlist mobile'**.
 - > Un message **Enreg. 'playlist mobile' ?** apparaît.
- 3 Sélectionnez **Enregistrer** pour confirmer.
 - > Le message **"Playlist mobile" enreg. sous 'Playlist mobile' [date-numéro]!** apparaît.

5.3.4 Suppression d'une playlist mobile

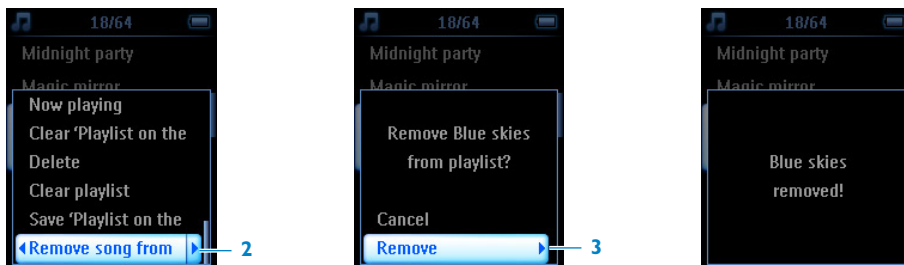
Vous pouvez effacer tous les titres d'une **playlist mobile**.

- 1 Sélectionnez **🎵 > Playlists > Playlist mobile**.
- 2 Appuyez sur la touche **MENU** et sélectionnez **Effacer 'playlist mobile'**.
- 3 Sélectionnez **Effacer** pour confirmer la suppression de tous les titres pour la playlist mobile sélectionnée ou sélectionnez **Annuler** pour revenir au menu précédent.

✳ Conseil Cette opération vide la playlist mobile mais ne supprime pas les titres correspondants de votre lecteur.

5.3.5 Suppression de titres d'une playlist mobile

Vous pouvez supprimer des titres spécifiques d'une Playlist mobile.



- 1 Sélectionnez le titre depuis > **Playlists** > **Playlist mobile**.
- 2 Appuyez sur la touche **MENU** et sélectionnez **Supprimer titre de la liste**.
 - > Un message **Supprimer [élément] ?** apparaît.
- 3 Sélectionnez **Supprimer** pour retirer le titre de la playlist mobile.
 - > Le message **Supprimée..**

Remarque Le titre est uniquement retiré de la playlist ; il existe toujours sur votre lecteur.

5.4 Plus écouté

Cette playlist particulière vous permet de lire vos 100 titres les plus écoutés.

- 1 Sélectionnez dans le menu principal > **Playlists** > **Plus écouté**.
 - > La liste affiche les 100 titres que vous avez écoutés le plus sur votre lecteur. Le premier titre de la liste est celui que vous avez écouté le plus.
- 2 Sélectionnez > **Régl. bibliot. musicale** > **Réinit. compte lecture** pour réinitialiser le compteur de lecture à 0.

5.5 Autres playlists

Vous pouvez transférer des playlists sur votre lecteur à l'aide de **Lecteur Windows Media**. Reportez-vous à la section **Gestion de votre playlist Lecteur Windows Media- Transfert de playlists** de ce guide d'utilisateur pour plus d'informations.

5.5.1 Suppression d'une playlist de votre lecteur

Vous ne pouvez pas supprimer la playlist sur votre lecteur via **Lecteur Windows Media**. Vous devez effectuer cette opération directement sur votre lecteur.

1 Lisez la playlist que vous voulez supprimer.

2 Appuyez sur la touche **MENU**.

3 Sélectionnez **Supprimer playlist**.

> Un message **Supprimer ? [élément]** apparaît.

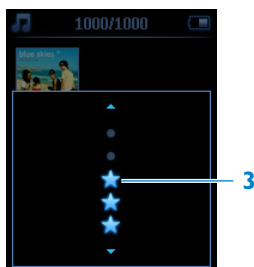
4 Sélectionnez **Supprimer**.

> Un message **Supprimée** apparaît.

 **Remarque** Lorsque vous effacez une playlist, les morceaux qu'elle contient ne sont pas effacés de votre lecteur.

5.5.2 Noter vos titres

Vous pouvez noter vos titres en leur attribuant de 1 à 5 étoiles.



1 Sélectionnez un titre dans la bibliothèque musicale.

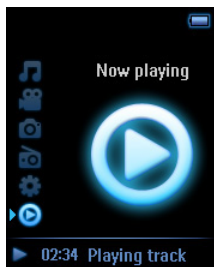
2 Appuyez sur la touche **MENU** et sélectionnez **Évaluation**.

3 Affectez une note entre ★ et ★★★★★ au titre.

> À la prochaine connexion de votre lecteur à votre ordinateur, après que vous démarrerez **Lecteur Windows Media**, les notes affectées à vos titres dans **Lecteur Windows Media** seront mises à jour d'après les informations de votre lecteur.

5.5.3 Lecture immédiate

Vous pouvez explorer votre bibliothèque musicale ou votre bibliothèque de photos pendant que vous écoutez une musique.




Pour revenir à l'écran de lecture, appuyez sur ◀ pour revenir au menu principal et sélectionnez **Lecture immédiate**.


5.6 Vidéos

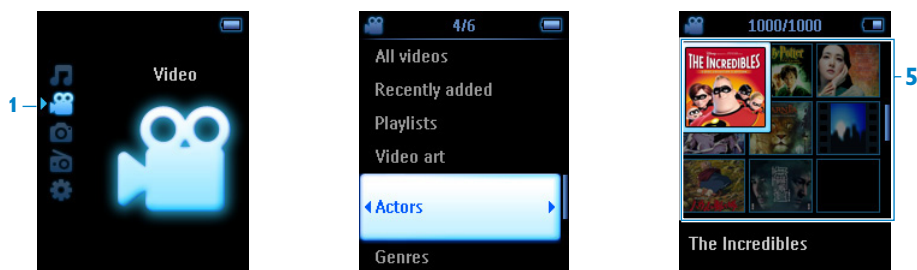
Vous pouvez voir les vidéos chargées depuis le PC en utilisant le logiciel MediaConverter.



5.6.1 Chercher vos vidéos

- 1 Dans le menu racine de votre lecteur, sélectionnez  à l'aide de la **bande tactile verticale**. Vous pouvez rechercher à l'aide des options suivantes:

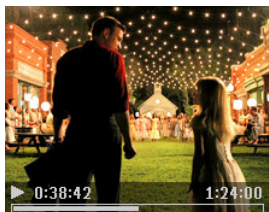
Toutes vidéos	▶ Par ordre alphabétique	
Playlists	▶ Collections de playlists	▶ Vidéos par ordre de lecture
Récemment ajoutées	▶ Vidéos par ordre alphabétique de la dernière synchronisation	
Jaquette	▶ Mosaïque par ordre alphabétique	
Acteurs	▶ Toutes vidéos	
	▶ Acteurs par ordre alphabétique	▶ Acteurs par ordre alphabétique
Genres	▶ Toutes vidéos	
	▶ Genres par ordre alphabétique	▶ Vidéos par ordre alphabétique
Note	▶ Vidéos par ordre décroissant des notes	▶ Vidéos par ordre alphabétique

- 2 Appuyez sur  pour accéder à la bibliothèque vidéo de votre lecteur.



- 3 Vous pouvez naviguer dans différentes catégories de votre collection de vidéos. Celles-ci incluent **Toutes vidéos**, **Récemment ajoutées**, **Playlists**, **Jaquettes**, **Acteurs**, **Genres** et **Note**. Sélectionner la catégorie que vous souhaitez afficher.
- 4 Appuyez sur  pour sélectionner ou sur  pour revenir au niveau précédent.

- 5 Par exemple, mettez **Jaquette** en surbrillance puis appuyez sur ►. Vous verrez alors la jaquette de toutes les vidéos de votre bibliothèque.
- 6 Utilisez la **bande tactile verticale** pour sélectionner la vidéo que vous voulez visionner et pressez ►|| ou ► pour lire votre sélection.



☰ **Remarque** La vidéo s'affichera en mode Paysage pour vous apporter l'expérience d'un spectacle en plein écran.

5.6.2 Commandes

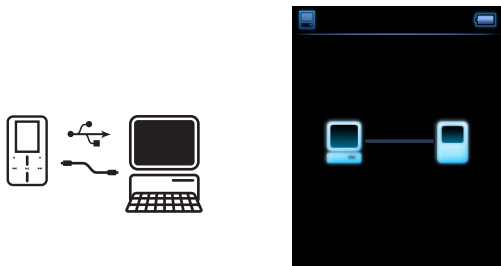
Pendant la lecture, vous pouvez:

Pour	Action
Lire ou suspendre la lecture vidéo	Appuyez sur ►
Recherche avant / arrière	Utilisez les touches ◀◀ et ▶▶ pour avancer ou revenir en arrière dans la vidéo en cours
Vidéo précédente / suivante	Appuyez sur les touches ◀◀ et ▶▶
Régler le volume	Utilisez les touches + et –
Revenir au menu précédent	Appuyez sur ◀ (la vidéo s'interrompra et vous reviendrez au menu précédent)
Arrêter la lecture	Vous pouvez utiliser ► pour suspendre la lecture vidéo ou pour naviguer dans un autre mode (musique ou photos) pour suspendre la lecture. Ou vous pouvez simplement éteindre le lecteur.
Autres options	Utilisez le menu contextuel (appuyez sur MENU) pour afficher et utiliser d'autres options

5.7 Photos

Vous pouvez admirer vos photos préférées sur votre lecteur. Pendant que vous naviguez dans vos photos, vous pouvez en même temps écouter une musique.

5.7.1 Transfert de photos de votre ordinateur sur votre lecteur



Vous pouvez transférer des photos de votre ordinateur sur votre lecteur, via **Lecteur Windows Media**. Reportez-vous à la section **Organisation et transfert de photos et de musique avec Lecteur Windows Media 11** de ce guide d'utilisateur pour plus de détails.

5.7.2 Transfert de photos de votre lecteur sur votre ordinateur

- 1 Connectez le lecteur à votre ordinateur.
- > Votre lecteur est identifié en tant que **Philips** ou **Philips Streamium** dans **Explorateur Windows**.
- 2 Sélectionnez **Media** > **Photos**.
- 3 Glissez et déposez vos photos à l'emplacement désiré votre ordinateur.

5.7.3 Chercher des photos sur votre lecteur

Les photos de votre lecteur sont organisées en albums, d'une manière similaire à ce qui est fait dans le **Lecteur Windows Media**.

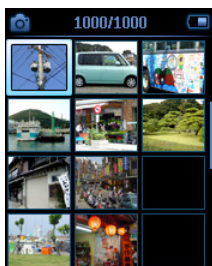
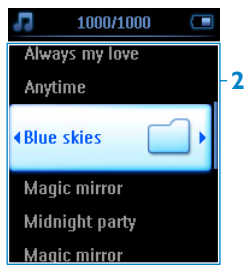


Fig1

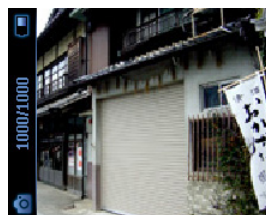



Fig2

- 1 Dans le menu racine de votre lecteur, sélectionnez  à l'aide de la **bande tactile verticale**. Vous pouvez rechercher à l'aide des options suivantes:


Toutes les photos ▶	Albums par ordre alphabétique ▶	Photos dans les albums par ordre alphabétique
Albums par ordre alphabétique ▶	Photos dans l'ordre de l'album	Photos en plein écran


- 2 Sélectionnez le dossier de l'album de photos que vous voulez consulter.
 - > Les miniatures des photos de cet album apparaissent dans le dossier (voir Fig1).
- 3 Utilisez la **bande tactile verticale** pour naviguer et sélectionner une photo à afficher en plein écran (Fig. 2).
- 4 Frappez tout en haut ou tout en bas de la **bande tactile verticale** pour passer à la photo suivante ou revenir à la photo précédente.

5.7.4 Diaporama

Un diaporama affiche toutes les photos d'un album dans leur taille normale. Il passe automatiquement à la photo suivant après un délai fixé. Vous pouvez demander la lecture d'une musique de fond placée dans une certaine playlist pendant le déroulement d'un diaporama.

5.7.5 Diaporama

- 1 Dans le menu principal, sélectionnez .
- 2 Sélectionnez l'album que vous souhaitez voir.
- 3 Appuyez sur la touche **MENU** et sélectionnez **Démarrer diaporama**.


 **Remarque** Vous pouvez démarrer le diaporama depuis la liste des albums, les miniatures ou l'affichage plein écran. Pour arrêter le diaporama, appuyez sur ◀.

5.7.6 Personnaliser les réglages de diaporama


Réglages	Options	Descriptions
Diaporama musical	Playlists par ordre alphabétique / Aucun	Choisissez la playlist à lire en fond pendant la diffusion du diaporama.
Transitions	Arrêt/Volet vertical/Fondu	Choisissez l'effet de transition entre les diapositives.
Régl. durée par diapo	2 secondes / 4 secondes / 6 secondes / 8 secondes / 10 secondes	Choisissez le délai entre deux diapositives
Diaporama aléatoire	Marche/Arrêt	Indiquez si les diapositives doivent être affichées de façon aléatoire ou dans l'ordre dans lequel elles figurent dans l'album
Répét. diaporama	Marche/Arrêt	Indiquez si vous voulez répéter les diapositives

5.7.7 Musique de diaporama

Pour lire une musique pendant le déroulement d'un diaporama, sélectionnez une playlist dans **Régl. diaporama**. Vous pouvez écouter la playlist que vous désirez pendant un diaporama.

- 1 Sélectionnez  dans le menu principal.
- 2 Appuyez sur la touche **MENU**, sélectionnez **Régl. diaporama** > **Diaporama musical** et choisissez une playlist.

 **Remarque** Vous n'avez pas accès aux fonctions pause, saut ou avance/retour rapide de la musique pendant un diaporama.

 **Conseil** Les réglages de diaporama vous permettent de programmer vos diaporamas. Pour contrôler vous-même le défilement de votre diaporama, nous vous suggérons d'afficher les photos en taille normale et d'avancer et revenir en arrière à votre gré. La lecture de la musique sélectionnée précédemment continue.

5.8 Effacer des médias

Vous pouvez effacer la musique, les vidéos et les photos que vous ne voulez plus garder sur votre lecteur en utilisant le menu contextuel.

Quand, dans une liste de titres, de vidéos ou de photos vous voyez un élément que vous voulez supprimer -

1 Appuyez sur **MENU**

2 Sélectionnez **Supprimer**

3 Confirmez votre choix

> *L'élément est effacé et ne peut plus être lu sur votre lecteur. Cela libère aussi de l'espace de stockage.*

 **Remarque** L'option d'effacement permet aussi d'effacer des artistes, des albums ou des genres, etc. Ceci effacera définitivement cette entrée, y compris tout le contenu correspondant de la bibliothèque.

5.9 Radio

5.9.1 Branchement des écouteurs

Les écouteurs qui vous sont fournis servent d'antenne pour la radio. Vérifiez qu'ils sont correctement branchés pour obtenir la meilleure réception radio possible.

5.9.2 Sélection de votre région FM

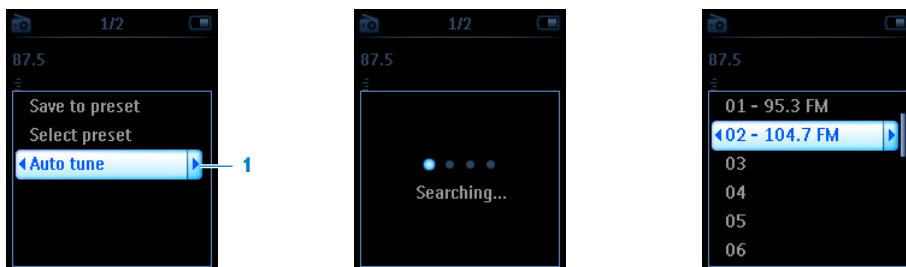
Sélectionnez  > **Régl. adio** dans le menu principal.

Région	Plage de fréquence	Incrément de réglage
Europe	87.5 - 108MHz	0.05 MHz
États-Unis	87.5 - 108MHz	0.1 MHz
Asie	87.5 - 108MHz	0.1 MHz
Japon	76 - 90MHz	0.1 MHz

5.9.3 Recherche automatique de station




Sélectionnez  dans le menu principal pour activer le mode radio.

Vous entendez maintenant la dernière station que vous avez sélectionnée lors de la précédente session radio.



- 1 Pour rechercher les stations radio de plus fort signal disponibles dans votre région, appuyez sur la touche **MENU** et sélectionnez **Régl. auto**.
- 2 Votre jukebox recherche ces stations et les enregistre en tant que présélection. Vous pouvez enregistrer jusqu'à 20 présélections de station.

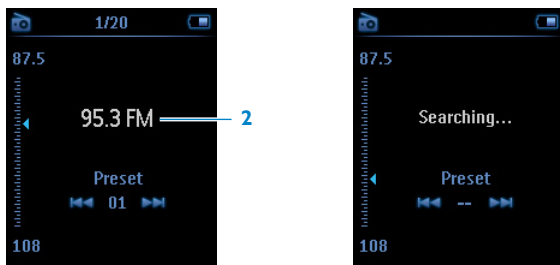
5.9.4 Écoute d'une station de radio présélectionnée

- 1 Sélectionnez  dans le menu principal pour activer le mode radio.
- 2 Appuyez sur  ou  pour parcourir la liste des stations présélectionnées.

Pour accéder rapidement à une station présélectionnée spécifique:

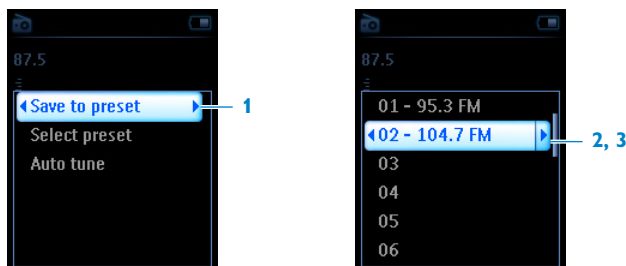
- 1 Appuyez sur la touche **MENU**.
- 2 Choisissez **Sélectionnez présélection**.
- 3 Sélectionnez la station désirée dans la liste.

5.9.5 Recherche manuelle de station



- 1 Frappez tout en haut ou tout en bas de la **bande tactile verticale** pour rechercher manuellement des stations.
 - 2 La barre de fréquence vous indique les changements de fréquence.
 - 3 Appuyez en haut ou en bas de la **bande tactile verticale** et laissez votre doigt appuyé pour rechercher la station disponible précédente/suivante.
- > Un message **Recherche en cours...** apparaît et s'arrête lorsqu'une station de fort signal est détectée.

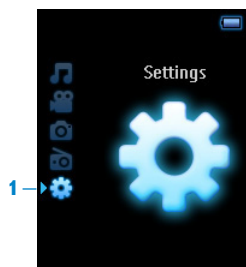
5.9.6 Enregistrement en tant que station préregistrée




- 1 Depuis le mode radio, appuyez sur la touche **MENU** et sélectionnez **Enreg. présélectionné**.
- 2 Sélectionnez le numéro de préenregistrement à affecter à la station.
- 3 Appuyez sur ► pour enregistrer la station.

5.10 Réglages

Vous pouvez personnaliser les réglages de votre lecteur selon vos besoins.



- 1 Dans le menu principal, sélectionnez .
- 2 Appuyez sur la **bande tactile verticale** pour sélectionner une option.
- 3 Appuyez sur **▶** pour passer au niveau suivant ou sur **◀** pour revenir au niveau précédent.
- 4 Appuyez sur **▶** pour confirmer votre sélection.
- 5 Appuyez sur **◀** pour quitter le menu **Réglages**.

Le menu **Réglages** vous donne accès aux options suivantes:

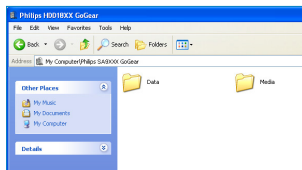
Réglages	Options	Plus d'options	Description
Langue	English, Français, Italiano, Deutsch, Español, Nederlands, Svenska, Finnois, Polonais, Russe, Hongrois, Norvégien, Portuguais (Europe), Portuguais (Brésil), Chinois (simplifié), Chinois (traditionnel), Coréen, Japonais		Choisissez la langue d'affichage.
Mode de lecture	Aléatoire	Case à cocher	Cochez la case pour écouter les titres sélectionnés en ordre aléatoire.
	Répéter	Répéter tout / Répéter 1 / Arrêt	Choisissez Répéter un ou Répéter tout pour écouter votre choix en boucle.
Régl. son	SRS WOW, Rock, Funk, Techno, HipHop, Classique, Jazz, Voix, Personnalisé, Arrêt		Choisissez l'égaliseur qui vous procurera la meilleure écoute.
Réglages affichage	Rétroéclairage	10 secondes / 30 secondes / 45 secondes / 60 secondes	Choisissez la durée de rétroéclairage de l'écran.
	Luminosité	6 niveaux	Choisissez le niveau de contraste pour ajuster la luminosité.

Réglages	Options	Plus d'options	Description
Écran de veille	Arrêt / Démo / Horloge		Choisissez d'avoir une démo ou l'horloge comme écran de veille.
Personnalisation	Thème	Thème 1 / Thème 2	Choisissez pour voir les thèmes disponibles.
	Menu musique	Récemment ajouté, playlists, artistes, jaquettes, album, année, note, genre	Réglage menu musique
	Menu vidéo	Playlists, récemment ajoutée, jaquette vidéo, acteurs, genre, note	Réglage menu vidéo
Jaquette	Case à cocher		Cochez la case pour afficher la jaquette des titres que vous écoutez.
Jaquette vidéo	Case à cocher		Cochez la case pour afficher les animations vidéo du morceau que vous écoutez
Arrêt programmé	Arrêt / 15 minutes / 30 minutes / 1 heure / 1.5 heure / 2 heures		Choisissez un délai d'arrêt automatique de votre lecteur après 15, 30, 60, 90 ou 120 minutes.
Date et heure	Régl. date	Jour / Mois / Année	Entrez le jour, le mois et l'année pour régler la date de votre lecteur.
	Définir format horaire	12 heures / 24 heures	Réglez le format de l'heure de votre lecteur.
	Régl. heure	Heure / Minute	Entrez l'heure, les minutes et les secondes pour régler l'heure de votre lecteur.
	Heure affichée dans en-tête	Case à cocher	Cochez la case pour afficher l'heure en haut de l'écran.

Réglages	Options	Plus d'options	Description
Son de clic	Périphérique	Case à cocher	Cochez cette case pour entendre un clic dans le lecteur lorsque vous utilisez les touches ou les boutons.
	Écouteurs	Case à cocher	Cochez cette case pour entendre un clic dans les écouteurs lorsque vous utilisez les touches ou boutons.
Informations	Résumé infos	Capacité, espace libre, ID périphérique, version du microprogramme, site d'assistance	Afficher les informations de votre lecteur.
	Centres d'appel		Afficher les numéros des contacts au centre d'appel.
Réinit. compte lecture	Réinitialiser / Annuler		Sélectionnez Réinitialiser pour remettre à zéro le compteur de la playlist "Mes favoris"
Régl. radio	Sélectionnez la fréquence Région	Europe / États-Unis / Asie / Japon	Choisissez la région dans laquelle vous écoutez la radio FM.
Réglages usine	Restaurer régl. usine settings	Restaurer / Annuler	Choisissez Restaurer pour annuler les réglages actuels de votre lecteur et restaurer les réglages d'usine.

5.11 Utilisation de votre lecteur pour conserver et transporter des fichiers de données

Pour enregistrer vos fichiers de données sur votre lecteur et les emporter avec vous, il vous suffit de les copier sur votre lecteur via **Explorateur Windows**.



6 Mise à niveau de votre lecteur

Votre lecteur est contrôlé par un logiciel intégré appelé microprogramme. De nouvelles versions de ce microprogramme peuvent être développées après l'achat de votre lecteur.

Un programme appelé **Gestionnaire de périphériques Philips** contrôle le statut de votre lecteur et vous informe lorsqu'une nouvelle version du microprogramme est disponible. Vous devez être connecté à l'Internet pour cela.

Installez le logiciel **Gestionnaire de périphériques Philips** depuis le CD fourni, ou téléchargez la dernière version du site www.philips.com/support.

Cette installation terminée, **Gestionnaire de périphériques Philips** recherche automatiquement de nouvelles mises à jour sur Internet chaque fois que vous connectez votre lecteur à votre PC.

6.1 Vérification manuelle de la mise à jour de votre microprogramme

Vérifiez que la batterie de votre lecteur est complètement chargée.

- 1 Connectez votre lecteur à votre PC.
 - 2 Démarrez le logiciel **Gestionnaire de périphériques Philips** en cliquant sur **Démarrer > Programmes > Gestionnaire de périphériques Philips**.
 - 3 Sélectionnez votre périphérique.
 - 4 Cliquez sur **Mise à jour**.
- > Le **Gestionnaire de périphériques Philips** recherche sur Internet si une nouvelle version du microprogramme est disponible et l'installe sur votre lecteur.

7 Questions fréquentes

Si vous avez des problèmes avec votre lecteur, consultez les points de la section suivante. Veuillez aussi consulter les questions fréquentes sur le site www.philips.com/support pour plus d'assistance et d'autres conseils de dépannage.

Si ces conseils ne vous permettent pas de trouver une solution, adressez-vous à votre détaillant ou au service après-vente le plus proche.

 **Attention** N'essayez jamais de réparer vous-même l'appareil : ceci annulera la garantie.

Mon lecteur saute des titres.

Le titre sauté est peut-être protégé. Vos droits ne sont peut-être pas suffisants pour lire le titre sauté sur votre lecteur. Vérifiez vos droits avec le distributeur des titres.


Windows ne reconnaît pas mon lecteur.

Vérifiez que vous disposez bien de la version **Windows XP** (SP2 ou supérieure) sur votre ordinateur.

Impossible d'allumer mon lecteur.

Si vous n'avez pas utilisé votre appareil depuis longtemps, la batterie est peut-être déchargée. Rechargez la batterie de votre lecteur.

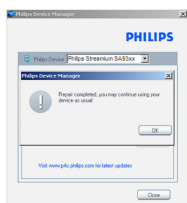
Si vous constatez que votre appareil ne fonctionne pas correctement, connectez-le à votre ordinateur et démarrez **Gestionnaire de périphériques Philips** pour le réparer.

 **Important** Le processus de réparation efface tout le contenu de votre lecteur. La réparation terminée, il vous suffit de synchroniser de nouveau votre lecteur pour transférer la musique.

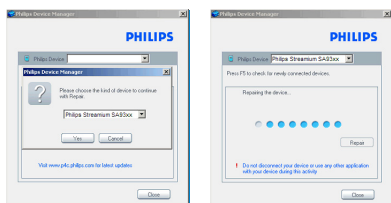
- 1 Commencez par réinitialiser votre lecteur en insérant une épingle ou un objet pointu dans l'orifice situé à l'arrière de l'appareil.
- 2 Démarrez le logiciel **Gestionnaire de périphériques Philips** en cliquant sur **Démarrer > Programmes > Gestionnaire de périphériques Philips**. Sélectionnez l'onglet **Réparation**.



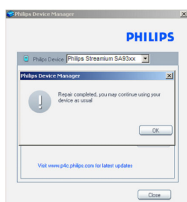
- 3 Connectez l'appareil à votre PC tout en pressant **Vol +**.
- 4 Confirmez par **Oui** lorsque l'écran s'ouvre et relâchez **Vol +**.



- 5 Choisissez le nom de votre périphérique (**SA93xx**) dans la boîte.



- 6 Lorsque la réparation est terminée, cliquez sur **OK** et continuez d'utiliser votre lecteur comme d'habitude.



Je ne trouve aucune musique sur mon lecteur après un transfert.

Si vous ne trouvez aucune des titres que vous avez transférés sur votre lecteur, vérifiez les points suivants :

- Avez-vous utilisé le **Lecteur Windows Media** pour transférer votre musique ? Les fichiers transférés par d'autres moyens seront identifiés comme fichiers de données. Ils n'apparaîtront pas dans la bibliothèque musicale de votre lecteur et les titres ne pourront pas être écoutés.
- Vos fichiers sont-ils au format MP3 ou WMA ? Il n'est pas possible de lire d'autres formats sur ce lecteur.

Mon lecteur se bloque

- 1 Au cas, peu probable, où votre lecteur se bloquerait, ne vous affolez pas. Insérez une petite aiguille ou la pointe de tout autre objet dans le trou de réinitialisation situé à l'arrière de votre lecteur. Maintenez jusqu'à l'arrêt complet du lecteur. Rallumez le lecteur.

 **Remarque** Le contenu de votre lecteur ne sera pas effacé.

- 2 Si rien ne se produit, rechargez la batterie pendant au moins 4 heures et essayez de rallumer votre lecteur ou de le réinitialiser. Si cela ne marche pas, vous devrez peut-être réparer votre lecteur avec le Gestionnaire de périphériques Philips. (Voyez la section **Mise à niveau de votre lecteur** de ce manuel pour plus de détails).

Mon lecteur est plein et j'ai moins de titres que je ne pensais.

Votre lecteur est équipé d'une mémoire intégrée pour stocker de la musique. Vérifiez le numéro de modèle de votre lecteur pour connaître la taille de la mémoire. Vous pourrez stocker plus de titres sur votre lecteur s'ils sont en fichiers WMA à 64 kbps+ avec débit binaire variable.

+ *Capacité de stockage basée sur des morceaux de 4 minutes et un codage WMA 64kbps.*

8 Caractéristiques techniques

Alimentation

- Alimentation électrique
Batterie Li-ion 630mAh rechargeable intégrée*
- Chargement complet en 4 heures ;
chargement rapide en 1 heure

Dimensions

93 x 46 x 9.4mm

Poids

47g

Photo / Affichage

- Écran LCD 176 x 220 pixels, éclairage blanc, 65 K couleurs

Son

- Séparation des canaux
35dB
- Réglages de l'égaliseur
SRS WOW, Rock, Funk, Techno, HipHop, Classique, Jazz, Voix, Personnalisé
- Gamme de fréquence
20-16000Hz
- Rapport signal/bruit
> 82dB
- Puissance de sortie (RMS)
2x2.5mW (16Ω)

Lecture vidéo

- Durée de lecture
2 heures*
- Format de compression
WMV (30fps, 384kbps; 176 x 220 pixels)
La gestion des droits numériques DRM prend en charge les magasins de musique en ligne utilisant Windows Media Digital Rights Management 10 (WMDRM10) pour les titres audio proposés en téléchargement/paiement ou abonnement, et les vidéos proposées par téléchargement/paiement, abonnement ou location.

Affichage photos

- Format pris en charge
JPEG

Lecture audio

- Durée de lecture
20 heures*
- Format de compression
MP3 (8-320kbps et VBR; échantillonnages: 8, 11,025, 16, 22,050, 24, 32, 44,1, 48 kHz)
WMA (32-192kbps; échantillonnages: 8, 11,025, 16, 22,050, 24, 32, 44,1, 48 kHz)
- Prise en charge des balises ID3
Titre de l'album, genre, titre du morceau et nom de l'artiste

Sintoniseur / Réception / Transmission

- Bande de fréquences
FM stereo

Support de stockage

- Capacité de la mémoire intégrée
SA932X 2GB NAND Flash+
SA934X 4GB NAND Flash+

Connectivité

- Écouteurs 3,5 mm; USB 2.0++, pour transfert de données et chargement (5V CC)

Transfert

- Transfert de musique et de photos via le Lecteur Windows Media 11
- Transfert de vidéos via le logiciel MediaConverter pour Philips
- Transfert de données via l'Explorateur Windows

Configuration système minimale requise

- Windows® XP (SP2) ou Vista
- Processeur Pentium III, 800MHz ou supérieur
- 256MB RAM
- 200Mo ou plus d'espace libre sur le disque dur
- Connexion Internet (recommandée)
- Microsoft Internet Explorer 6.0 ou supérieure
- Lecteur de CD-ROM
- Port USB

- * Les batteries rechargeables disposent d'un nombre limité de cycles de charge et devront être remplacées. L'autonomie de la batterie et le nombre de cycles de charge varient selon l'utilisation et les paramètres.
- + 1Mo = 1 million d'octets ; la capacité de stockage disponible sera inférieure.
1Go = 1 milliard d'octets ; la capacité de stockage disponible sera inférieure.
Vous ne disposez pas de toute la capacité mémoire, une partie étant réservée au lecteur.
La capacité de stockage s'appuie sur des morceaux de 4 minutes et un codage WMA de 64 Kbit/s.
- ++ La vitesse de transfert peut varier selon votre système d'exploitation et la configuration logicielle.

9 Glossaire

A

Album

Collection de morceaux de musique ou de photos.

B

Bande tactile verticale

Touches de commandes utilisées pour explorer une liste.

E

Extraction

Copie du contenu d'un CD audio. Pendant une extraction, le contenu peut être converti dans un autre format.

G

Genres

Style ou type particulier de musique.

Gestion des Droits Numériques (Digital Rights Management - DRM)

Technologie assurant un niveau de protection persistant aux contenus numériques en les codant avec une clé cryptographique. Les destinataires (ou utilisateurs) autorisés doivent acquérir une licence pour déverrouiller et utiliser de tels contenus.

H

Habillage

Interface utilisateur fournissant une autre apparence et des fonctionnalités personnalisées.

M

Menu contextuel

Menu contenant les options / fonctions exécutables pour la situation actuelle. **Menu racine**
Menu principal placé tout en haut de la structure arborescente de l'interface utilisateur.

Miniature

Image de petite taille d'une image source, utilisée pour l'indexage et la navigation.

MP3

Format de compression audio dont la désignation complète est MPEG-1 Audio Layer 3.

P

Photo

Image, photo et graphique enregistrés au format JPEG.

Playlist

Liste d'objets multimédia numériques.

Playlist mobile

Playlist créée sur le lecteur en ajoutant des titres, albums, artistes et genres pendant la lecture de musique.

S

Superscroll™

Fonction de navigation dans l'interface utilisateur développée par Philips pour accélérer l'exploration des longues listes.

Synchronisation

Processus de mise à jour des fichiers multimédia numériques sur un appareil portable, basé sur des règles fixées par l'utilisateur. Ceci comprend la copie des fichiers multimédia numériques d'un PC sur le périphérique, la mise à jour d'informations sur le périphérique ou l'effacement de fichiers sur le périphérique.

T

Thème

Interface utilisateur fournissant une autre apparence et des fonctionnalités personnalisées.

Titre

La plus grande unité d'un contenu multimédia numérique. Pour un CD, le titre peut être son nom.

V

Volant

Concept Superscroll™ faisant appel à la métaphorisation et à la physique des volants (une entrée énergétique définit la vitesse et la décélération).

W

WAV

Format de fichier numérique pour l'enregistrement de contenus audio.

Windows Media Audio (WMA)

Format de fichier audio de Windows Media. Le contenu audio est codé avec l'un des codecs Windows Media Audio.

É

Échantillonneur

Mode de lecture des pistes audio ne lisant qu'un court extrait des titres.

Dans un souci constant d'amélioration de ses produits, Philips se réserve le droit de modifier le design et les caractéristiques de ce produit à tout moment



Be responsible
Respect copyrights

Specifications are subject to change without notice.
Trademarks are the property of Koninklijke Philips
Electronics N.V. or their respective owners
© 2007 Koninklijke Philips Electronics N.V.
All rights reserved.
www.philips.com



Printed in China
wk7264