

SAMSUNG



SAMSUNG

Concert 1 Hall

Psycho Holiday
992, 1002

00:03:18

Pour votre sécurité

Lisez attentivement ce manuel afin d'utiliser cet appareil correctement et d'éviter tout danger ou dommage matériel.



AVERTISSEMENT

Vous risquez de vous blesser gravement si vous ne tenez pas compte de ces instructions.

Utilisation de l'appareil

Une mauvaise utilisation peut être à l'origine d'une explosion, d'un incendie ou d'une décharge électrique.



Ne prenez pas l'initiative de démonter, réparer ou modifier cet appareil vous-même.



Ne mouillez pas l'appareil et ne le laissez pas tomber dans l'eau.

Si l'appareil est mouillé, ne l'allumez pas. Contactez un centre de dépannage.



Ne posez pas l'appareil dans un endroit humide, poussiéreux ou couvert de saie, sous peine de provoquer un incendie ou une décharge électrique.



Ne laissez pas l'appareil dans un lieu où la température excède 35°C (ex.: sauna ou voiture en stationnement).

En été, la température à l'intérieur d'une voiture peut atteindre 80°C.

Pour éviter les troubles auditifs



L'utilisation prolongée de l'écouteur ou du casque peut fortement réduire votre acuité auditive.

Si vous vous exposez à un volume sonore supérieur à 85 dB pendant une durée prolongée, votre ouïe sera irrémédiablement endommagée. Plus le son est élevé, plus votre acuité auditive diminue (une conversation ordinaire a un niveau sonore compris entre 50 et 60 dB alors que celui provenant d'une route est d'environ 80 dB). Il est fortement recommandé d'utiliser un volume sonore moyen (le volume moyen est habituellement inférieur de 2/3 au volume maximal).

Si vous ressentez des bourdonnements dans les oreilles, réduisez le volume ou n'utilisez plus l'écouteur ou le casque.

Pour éviter tout risque d'accident de la route

N'utilisez pas l'écouteur lorsque vous conduisez une bicyclette, une automobile ou une motocyclette.

Dans le cas contraire, vous risqueriez de provoquer un accident grave. En outre, son utilisation est interdite par la loi dans certaines régions. L'utilisation de l'écouteur dans la rue, particulièrement sur les passages pour piétons, pourrait entraîner des accidents graves.

Pour votre propre sécurité, assurez-vous que le câble de l'écouteur n'enlève pas vos mouvements ou ne s'accroche pas dans des objets environnants lorsque vous faites de l'exercice ou lorsque vous vous promenez.



ATTENTION

Suivez attentivement ces instructions sous peine de provoquer des blessures physiques ou d'endommager l'appareil.

Utilisation de l'appareil

Gestion des données importantes



Veillez à toujours enregistrer vos données les plus importantes

Notez bien que nous ne saurons être tenus responsables en cas de perte des données due à une panne, à une réparation ou à toute autre cause.

Évitez de causer des dysfonctionnements



Évitez tout impact brutal sur l'appareil (ex. : en cas de chute). Ne posez pas d'objets lourds sur le dessus de l'appareil.



Empêchez que des particules externes ou de la poussière ne pénètrent dans l'appareil.

Évitez de causer des dysfonctionnements



Utilisez toujours les accessoires fournis ou agréés par Samsung.



Évitez toute projection d'eau sur l'appareil. Ne nettoyez jamais l'appareil à l'aide de produits chimiques (ex. : benzène ou diluant) sous peine de provoquer un incendie, une décharge électrique ou une détérioration de la surface.



Ne posez jamais l'appareil à proximité d'objets émettant des ondes électromagnétiques sous peine de provoquer un dysfonctionnement.

Sommaire

Pour votre sécurité.....	2
Sommaire	4

Chapitre 1 | Préparation

Fonctions du produit	6
Renseignements fondamentaux	7
Composants	7
Affichage des informations à l'écran	9
Fonctions des boutons.....	10
Chargement de la batterie	12
Utilisation de base.....	13

Chapitre 2 | Chargement de votre fichier favori

Chargement de votre fichier favori	16
Installation de Media Studio de Samsung	16
Branchement de l'appareil sur un ordinateur	17
Ajout de fichiers/dossiers dans Media Studio de Samsung.....	18
Transfert de fichiers vers le lecteur avec Media Studio de Samsung	20

Chapitre 3 | Utilisation des fonctions multimédia

Ecouter de la musique	22
Ecouter de la musique	22
Créer une liste de lecture avec Media Studio de Samsung.....	26
Pour lire une liste de lecture	28
Utilisation du menu option de musique.....	29
Affichage de l'image	31
Affichage de l'image.....	31
Utilisation du menu option de photo	32
Ecouter la radio FM	33
Ecouter la radio FM	33
Réglage d'une fréquence	36
Pour supprimer les préreglages.....	38
Réglage de la radio FM	39

Chapitre 4. Réglages

Réglages	40
Réglage d'alarme	40
Configuration de l'affichage.....	42
Réglage de l'heure	44
Configuration de la langue.....	46
Configuration du système	47

Chapitre 5. Dépannage

Dépannage	49
-----------------	----

Chapitre 6. Annexes

Arborescence des menus	51
Caractéristiques du produit	52

Fonctions du produit

Enceinte stéréo de haute qualité !

- Faites glisser l'enceinte pour la révéler ; vous pouvez profiter de musique dynamique.
- Vous pouvez partager votre musique favorite partout et en tout temps.

Clavier tactile

- Tapez sur le clavier pour naviguer dans les menus.

Arborescence de menus simple et conviviale

- Convivial avec son arborescence de menu simple.
- Vous pouvez agencer votre propre afficheur graphique en profitant de l'économiseur d'écran et de l'égaliseur personnalisé.

Durée de lecture plus longue et durée de téléchargement plus courte !

- Un bloc-piles complètement chargé peut vous procurer jusqu'à 30 heures de musique (avec les écouteurs).
- Le lecteur peut accueillir la fonction USB 2.0, bien plus rapide que la fonction USB 1.1, pour permettre une communication plus rapide avec votre ordinateur.

Peut accueillir différents formats de fichiers !

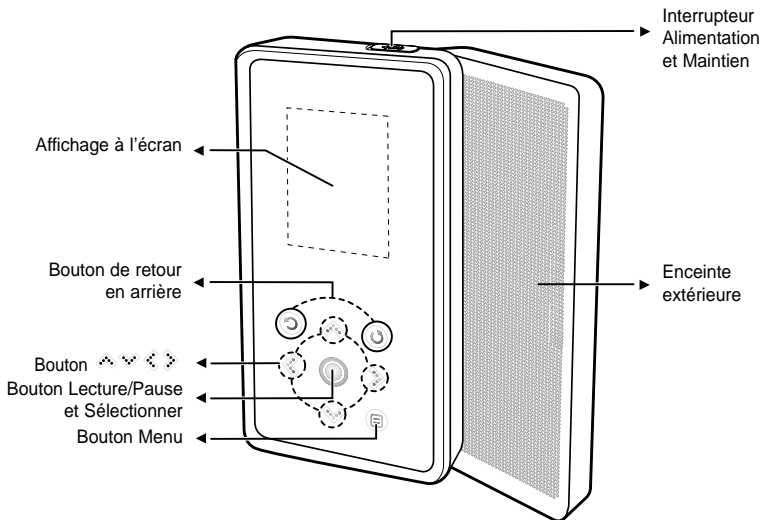
- Peut accueillir différents formats de fichiers, incluant les MP3 et WMA.
- Le fichier image est converti en format JPG avant d'être transmis au lecteur.

Avantage

- Vous pouvez profiter d'une grande variété de fonctions incluant la radio FM, l'alarme, le visionnement de photos, etc.
- Vous pouvez ajouter vos fichiers musicaux préférés à la liste de mélodies d'alarme.

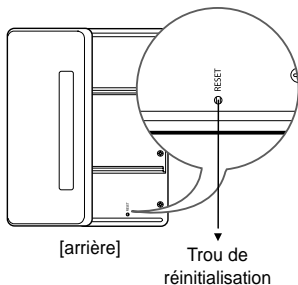
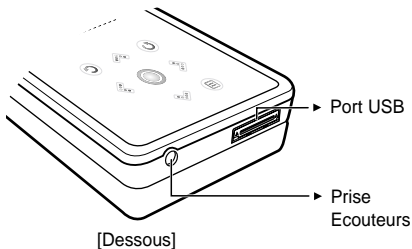
Face avant, côté droit et dessus de l'appareil

Tous les boutons sont de type 'à effleurement'.

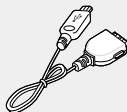


Composants (suite)

Dessous/arrière



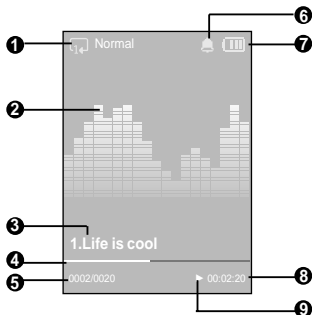
Vérification des accessoires



- L'aspect des accessoires est susceptible d'être amélioré et modifié, sans notification préalable.

Affichage des informations à l'écran

Music (Musique)







- | | |
|---|--|
| 1 Ecran Repeat Play (Lecture en boucle) | 6 Affichage de l'alarme |
| 2 Egaliseur | 7 Affichage de l'état du bloc-piles |
| 3 Renseignements sur la musique | 8 Témoin de durée de lecture |
| 4 Barre d'état Play (Lecture) | 9 Affichage de l'état Lecture/Pause |
| 5 Affichage du numéro de la piste en cours/du nombre total de pistes | |



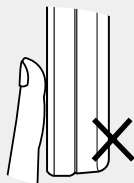
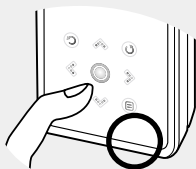
REMARQUE

- Les représentations à l'écran figurent à titre indicatif uniquement. L'écran réel de votre appareil peut être différent.

Fonctions des boutons

Boutons	Fonctions et utilisation
	<ul style="list-style-type: none"> ■ Appuyez longuement dans la direction opposée à la flèche pour allumer ou éteindre. ■ Appuyez et relâchez dans la direction de la flèche pour désactiver le bouton.
	<ul style="list-style-type: none"> ■ Appuyez longuement sur le bouton pour accéder à l'écran de menu. ■ Appuyez brièvement sur le bouton pour revenir à l'écran précédent.
	<ul style="list-style-type: none"> ■ Déplacement vers le haut, le bas, la gauche et la droite et sélection des fonctions <ul style="list-style-type: none"> ⤴ ⤵ Appuyez pour vous déplacer d'une sélection vers le haut ou vers le bas. ⤵ ⤴ Appuyez pour vous déplacer d'une sélection vers la droite ou vers la gauche. ⤴ ⤵ Appuyez longuement pour vous déplacer continuellement vers le haut ou vers le bas. ⦿ Appuyez brièvement pour sélectionner lecture/pause et la fonction de déplacement sur l'écran suivant. ■ Recherchez une piste et contrôlez le volume tout en écoutant la musique. <ul style="list-style-type: none"> ⤵ Appuyez longuement sur le bouton pour balayer vers un point de la piste en cours. <p>Appuyez brièvement pour revenir à la piste précédente ou lire la piste en cours à partir du début.</p> ⤴ Appuyez longuement sur le bouton pour balayer vers un point de la piste en cours. <p>Appuyez brièvement sur le bouton pour aller à la piste suivante.</p> ⤴ ⤵ Appuyez sur le bouton pour diminuer/augmenter le volume.
	<ul style="list-style-type: none"> ■ Appuyez pour afficher le menu des options.

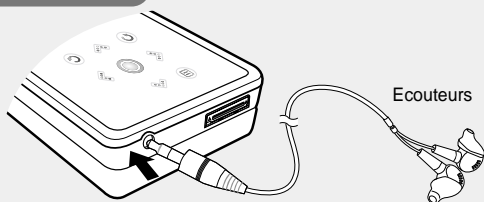
- * Tapez légèrement avec votre doigt.



- N'utilisez pas d'objet tranchant pour actionner le pavé tactile. Vous risqueriez de l'endommager.
- Veillez à garder les mains propres lorsque vous souhaitez utiliser le pavé tactile.

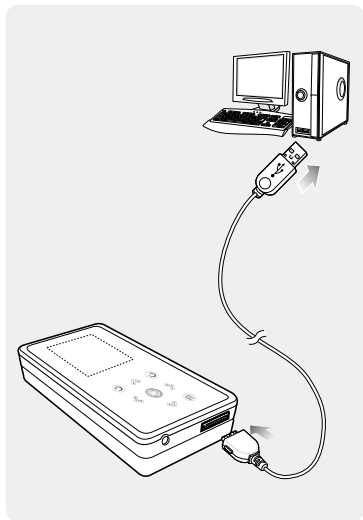
Branchement des écouteurs


► Dessous



Chargement de la batterie

Chargez la batterie complètement avant d'utiliser le lecteur pour la première fois ou lorsqu'il n'a pas été utilisé depuis longtemps.



1 Branchez le câble USB sur le port USB () de votre ordinateur.

2 Branchez l'autre extrémité du câble USB sur la fiche USB situé dans la partie inférieure du lecteur.

- Une fois le lecteur branché à l'aide du câble USB, le temps nécessaire à un chargement complet est d'environ quatre heures ; ce temps est susceptible de varier en fonction de l'environnement installé sur l'ordinateur.

Utilisation de la batterie

- Rechargez et rangez l'appareil dans un lieu où la température est comprise entre 5°C et 35°C.
- Evitez de surcharger la batterie (12 heures au maximum). Charger ou décharger la batterie à des fréquences trop rapprochées peut réduire sa durée de vie.
- Comme pour tout autre produit de consommation, la durée de vie de la batterie raccourcit progressivement avec le temps.

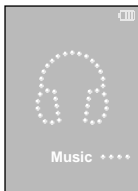


REMARQUE

- Vérifiez si la pile de l'ordinateur bloc-notes est complètement chargée et utilisez le câble USB pour charger le produit. Si la charge de la pile du bloc-notes n'est pas suffisante, n'utilisez pas le câble USB pour la charger.

Utilisation de base

Mise sous et hors tension de l'appareil



Mise sous tension de l'appareil

Appuyez longuement sur l'interrupteur [HOLD ►] dans la direction opposée à la flèche.

- L'appareil s'allume.

Mise hors tension de l'appareil

Appuyez de nouveau longuement sur l'interrupteur [HOLD ►] dans la direction opposée à la flèche.

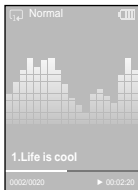
- L'appareil s'éteint.



REMARQUE

- L'appareil s'éteint automatiquement lorsque aucun des boutons n'est actionné pendant une durée prédéfinie (par défaut : 1 minute) en mode Pause (Pause). ► Page 44

Lire des fichiers musicaux



1 Appuyez longuement sur le bouton [↻] pour vous déplacer vers le menu principal.

2 Appuyez sur le bouton [◀ ▶] pour sélectionner <Music> (Musique), puis appuyez sur le bouton [⊙].

- Le menu Music (Musique) apparaît.

3 Utilisez les boutons [▲ ▼] et [⊙] pour sélectionner un fichier musical de votre choix.

4 Appuyez sur le bouton [⊙].

- La lecture du fichier musical est lancée.



REMARQUE

- Appuyez brièvement sur le bouton [↻] pour revenir à l'écran précédent.
- Appuyez longuement sur le bouton [↻] pour vous déplacer vers le menu principal.

Utilisation de base (suite)

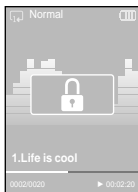
Réglage du volume



Appuyez sur le bouton [🔊 🔊].

- L'icône du contrôle de volume s'affiche.
- Appuyez sur le bouton [🔊] pour augmenter le volume ou sur le bouton [🔊] pour le diminuer.

Fonction Lock (Verrouillage)

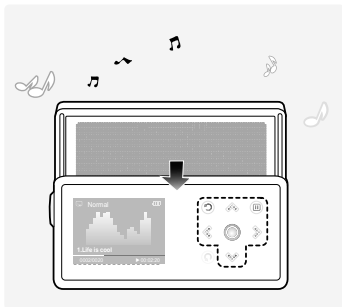


En mode Hold, tous les boutons sont désactivés. Vous apprécierez particulièrement le côté pratique de cette fonction lors de vos marches ou de vos courses à pied.

1 Poussez l'interrupteur [HOLD ►] dans le sens de la flèche.

2 Poussez l'interrupteur [HOLD ►] dans le sens opposé à celui indiqué par la flèche pour désactiver la fonction Lock (Verrouillage).

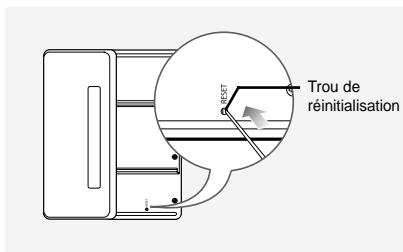
Utilisation de l'enceinte extérieure



Poussez le centre de l'enceinte extérieure dans le sens de la flèche tout en écoutant la musique ou la radio.

- Vous pouvez écouter la musique à l'aide de l'enceinte extérieure.
- Si vous souhaitez utiliser les écouteurs pour écouter la musique, refermez l'enceinte extérieure en la glissant à sa position originale.
- Veuillez placer le lecteur en position horizontale pour utiliser l'enceinte extérieure.
- Si vous refermez le panneau à glissières, l'enceinte extérieure cesse de fonctionner.

Fonction Reset (Réinitialisation)



Si un dysfonctionnement de l'appareil survient, vous pouvez réinitialiser le système en appuyant sur le Trou de réinitialisation.

Appuyez sur le Trou de réinitialisation situé sur la partie inférieure de l'appareil à l'aide d'un objet pointu, comme une agrafe.

- Le système est réinitialisé.
- La fonction Reset (Réinitialisation) ne permet pas de supprimer les renseignements de durée et les données enregistrées dans la mémoire intégrée.

Installation de Media Studio de Samsung

Utilisez Media Studio pour transférer des fichiers musicaux de votre ordinateur vers le lecteur.



Si Media Studio ne s'installe pas automatiquement

ATTENTION

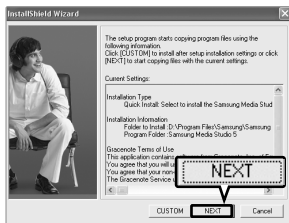
- Installez le programme sur un ordinateur fonctionnant sous Windows 2000 ou Windows XP après vous être connecté en tant qu'administrateur. Veuillez vous reporter au manuel d'utilisation de l'ordinateur pour savoir comment vous connecter en tant qu'administrateur.

Avant de démarrer!

Insérez le CD d'installation fourni avec le lecteur dans le lecteur de CD-ROM de votre ordinateur.



1 Cliquez sur <Install now> (Installer maintenant).



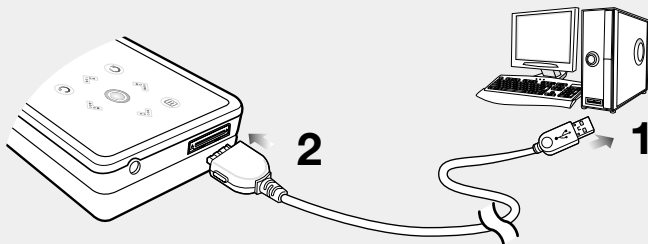
2 Cliquez sur <NEXT> (SUIVANT).


- L'installation de Media Studio est lancée.
- Une fois l'installation terminée, un icône apparaît sur le bureau et Media Studio démarre.

Branchement de l'appareil sur un ordinateur

Avant de démarrer!

Utilisez le câble USB fourni pour brancher l'appareil sur l'ordinateur.



- 1** Branchez le câble USB sur le port USB () de votre ordinateur.
- 2** Branchez l'autre extrémité du câble USB sur le fiche USB situé dans la partie inférieure du lecteur.

Configuration requise

Votre système d'ordinateur doit satisfaire les caractéristiques suivantes :

- Pentium 300 MHz ou plus
- DirectX 9.0 ou version ultérieure
- 100 Mo d'espace libre sur le disque dur
- Windows Media Player 10,0 ou ultérieur
- Windows XP Service Pack 2 ou ultérieur
- Port USB 2.0
- Lecteur de CD-Rom (2X ou plus)

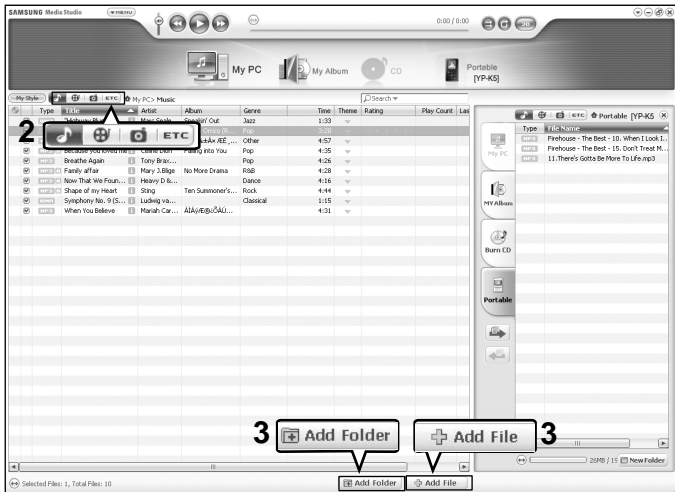


ATTENTION

- Si vous branchez le lecteur via un concentrateur USB, la connexion risque d'être instable. Veuillez brancher le lecteur directement sur l'ordinateur.

Ajout de fichiers/dossiers dans Media Studio de Samsung

Media Studio vous permet de sélectionner et de répartir vos fichiers et dossiers en prévision du transfert vers votre lecteur.



Veuillez vous reporter à la section Aide pour obtenir plus d'informations sur l'utilisation de Media Studio.

- Cliquez sur <MENU> (MENU) → <Help> (Aide) → <Help> (Aide) dans le menu situé en haut du programme Media Studio ou appuyez sur le bouton F1 de votre clavier durant la lecture




Avant de démarrer!

- Branchez le lecteur sur l'ordinateur.
- Media Studio doit être installé sur l'ordinateur.

1 Media Studio démarre automatiquement lorsque vous branchez le lecteur sur votre ordinateur.

- Si le programme ne démarre pas automatiquement, double-cliquez sur l'icône Media Studio située sur le bureau.

2 Cliquez sur (Music) ou sur (Photo) à votre gré.

- Choisissez le type de fichier que vous souhaitez transférer en cliquant sur l'un de ces icônes.  représente un fichier musical et  représente une photo.
- Cliquez sur l'icône  pour afficher la liste ETC. La liste ETC comprend d'autres types de fichiers (ex. : texte, jeux, etc) que les fichiers musicaux, photo et vidéo.

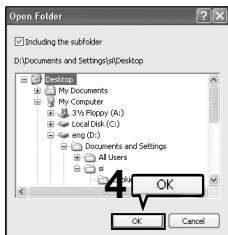
Pour ajouter des fichiers

3 Cliquez sur <Add Folder> (Ajouter un fichier) au bas de l'écran de Media Studio.

- La fenêtre Open Folder (Fichier ouvert) apparaît.

4 Sélectionnez les dossiers que vous souhaitez ajouter et cliquez sur <OK> (OK).

- Le fichier sélectionné s'ajoute à la liste.



Pour ajouter des dossiers

3 Cliquez sur <Add File> (Ajouter un fichier) au bas de l'écran de Media Studio.

- La fenêtre Open (Ouvret) apparaît.

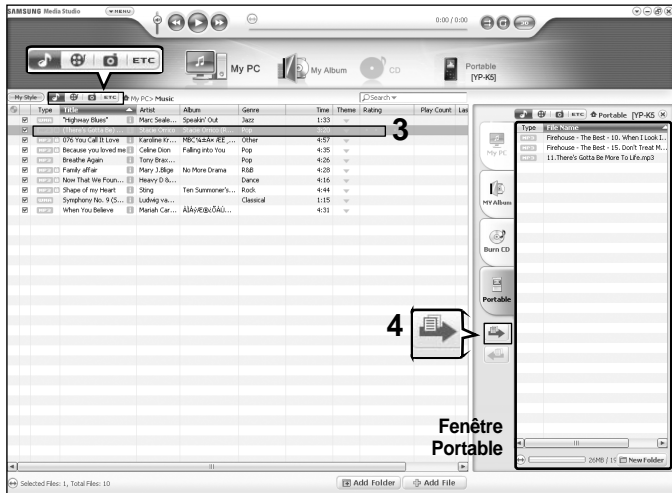
4 Sélectionnez les fichiers que vous souhaitez ajouter et cliquez sur <Open> (Ouvrir).

- Les fichiers sélectionnés sont ajoutés à la liste.



Transfert de fichiers vers le lecteur avec Media Studio de Samsung

Exécutez les étapes suivantes pour transférer les fichiers depuis votre ordinateur vers le lecteur.



- La technologie de reconnaissance musicale et les données relatives sont fournies par Gracenote et Gracenote CDDDB Music Recognition ServiceSM.
- CDDB est une marque déposée de Gracenote. Le logo et le logotype de Gracenote, le logo et le logotype Gracenote CDDB et le logo «Powered by Gracenote CDDB» sont des marques déposées de Gracenote. Music Recognition Service et MRS sont des marques de service de Gracenote.




Avant de démarrer!

- Branchez le lecteur sur l'ordinateur.
- Media Studio doit être installé sur l'ordinateur.

1 Media Studio démarre automatiquement lorsque vous branchez le lecteur sur votre ordinateur.

- Si le programme ne démarre pas automatiquement, double-cliquez sur l'icône Media Studio située sur le bureau.

2 Cliquez sur (Music) ou sur (Photo) à votre gré.

- Choisissez le type de fichier que vous souhaitez transférer en cliquant sur l'un de ces icônes.  représente un fichier musical et  représente une photo.
- Cliquez sur l'icône  pour afficher la liste ETC. La liste ETC comprend d'autres types de fichiers (ex. : texte, jeux, etc) que les fichiers musicaux, photo et vidéo.

3 Sélectionnez le fichier à transférer sur la liste de gauche.

4 Cliquez sur l'icône .

- Les fichiers sélectionnés sont transférés vers le lecteur.


ATTENTION

- Ne débranchez pas la fiche USB durant le transfert sous peine d'endommager le lecteur ou l'ordinateur.

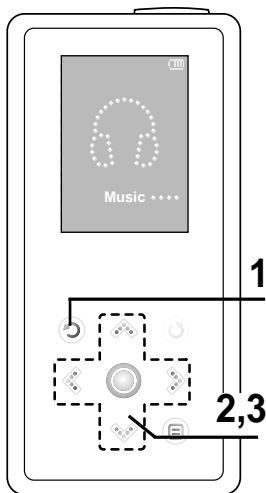

REMARQUE

- Tous les fichiers photos sont convertis automatiquement au format JPG avant le téléchargement. La taille du fichier s'ajuste automatiquement.

Ecouter de la musique

Avant de démarrer!

Branchez les écouteurs, puis allumez le lecteur et vérifiez la batterie.



Ex. : lecture par artiste

- 1** Appuyez longuement sur le bouton [⏻] pour vous déplacer vers le menu principal.
- 2** Appuyez sur le bouton [⏪ ⏩] pour sélectionner <Music> (Musique), puis appuyez sur le bouton [⏻].
 - Le menu Music (Musique) apparaît.
- 3** Appuyez sur le bouton [⏴ ⏵] pour sélectionner <Artists> (Artistes), puis appuyez sur le bouton [⏻].

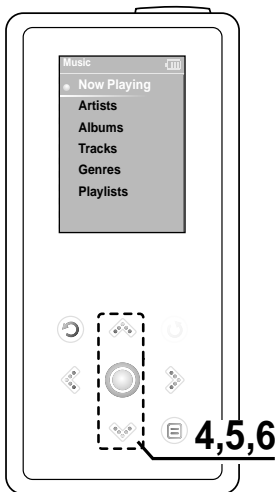
Menu Music (Musique)



- <Now Playing> (En lecture) : permet de voir l'information de la pièce musicale actuelle.
- <Artists> (Artistes) : lecture par artiste
- <Albums> (Albums) : lecture par album
- <Tracks> (Pistes) : lecture en ordre numérique ou alphabétique
- <Genres> (Genres) : lecture par genre
- <Playlists> (Listes de lecture) : lecture par liste





REMARQUE

- Les fichiers musicaux compatibles avec le lecteur sont aux formats MP3 et WMA.
 - Les fichiers MP1 ou MP2 possédant uniquement une extension modifiée vers MP3 peuvent ne pas être lus.
 - Un fichier sans étiquette ID3 (informations musicales) s'affiche comme [Unknown] (Inconnu).
 - Les fichiers avec étiquette ID3 sont automatiquement répartis sur votre lecteur en fonction des groupes Artists (Artistes) Albums (Albums) etc.
- Une étiquette ID3 est la partie cachée de tout fichier musical et elle sert au classement.





4 Appuyez sur le bouton [] pour sélectionner un artiste, puis appuyez sur le bouton [].

- Les albums de l'artiste apparaissent.

5 Appuyez sur le bouton [] pour sélectionner un album, puis appuyez sur le bouton [].

- Les fichiers musicaux de l'album sélectionné apparaissent.

6 Appuyez sur le bouton [] pour sélectionner un fichier musical, puis appuyez sur le bouton [].

- La lecture de la musique démarre.

Ecouter de la musique (suite)

Mode Pause (Pause)

1 Appuyez sur le bouton [] en cours de lecture.

- La lecture de la musique est interrompue.

2 Appuyez de nouveau sur le bouton [].

- La lecture reprend à l'endroit où vous l'avez suspendue.



REMARQUE

- L'écran d'affichage s'éteint automatiquement lorsque aucune des touches n'est actionnée pendant une durée prédéfinie (par défaut : 1 minute) en mode Pause (Pause).

Vous pouvez définir cette durée avant de fermer l'écran d'affichage. ►Page 44

Pour effectuer une recherche à l'intérieur d'une plage

1 Appuyez longuement sur le bouton [ ] en cours de lecture de la piste sélectionnée.

- Ces boutons permettent d'effectuer la recherche vers le début ou la fin de la plage.

2 Relâchez le bouton dès que vous souhaitez reprendre la lecture.

- La lecture commence dès que vous relâchez le bouton.

Lecture de la plage en cours à partir du début.

Appuyez sur le bouton [◀] après 3 secondes de lecture.

- La plage en cours est lue à partir du début.

Lecture de la plage précédente/suivante

Appuyez sur le bouton [◀] avant 3 secondes de lecture.

- La lecture de la plage précédente démarre.

Appuyez sur le bouton [▶].

- La lecture de la plage suivante démarre.

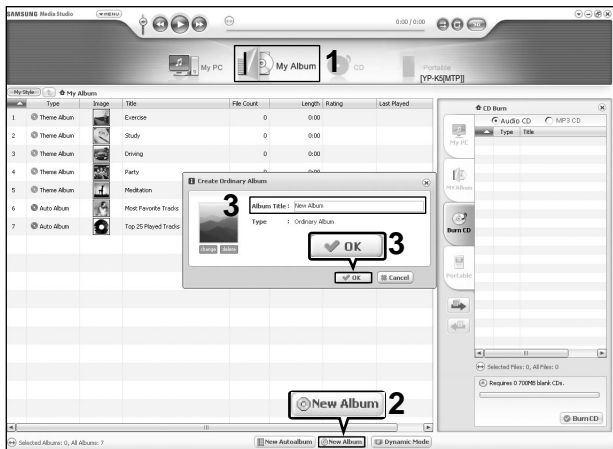


ATTENTION

- Pendant la lecture de fichiers VBR, la piste précédente peut ne pas être lue même si vous appuyez sur le bouton [◀] au cours des 3 premières secondes de lecture.

Créer une liste de lecture avec Media Studio de Samsung

Une Liste de lecture est une liste de vos pièces musicales préférées.



1 Cliquez sur le bouton <My Album> (Mon album) au haut de Media Studio.

- La fenêtre <My Album> (Mon album) apparaît.

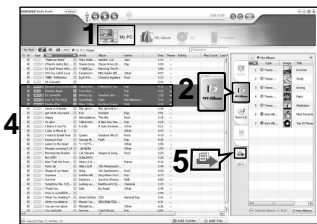
2 Cliquez sur le bouton <New Album> (Nouvel album) au bas de l'écran.


- La fenêtre Création (Création) apparaît.

3 Tapez le titre de l'album et cliquez sur <OK>.

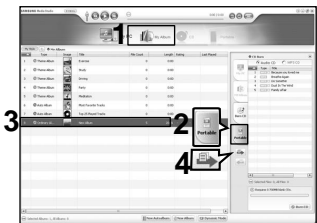
- Un nouvel album (liste de lecture) est créé et enregistré dans la section My Album (Mon album) de Media Studio.

Transfert de fichiers musicaux sur une liste de lecture



- 1** Cliquez sur le bouton <My PC> (Mon ordinateur) au haut de Media Studio.
 - La fenêtre <My PC> (Mon ordinateur) apparaît. Cliquez sur le bouton <To Album> (Vers l'album) à droite.
- 2** Cliquez sur le bouton <My Album> (Mon album) dans le coin droit de la fenêtre.
 - La fenêtre Album (Album) apparaît.
- 3** Cliquez deux fois sur l'album souhaité dans la fenêtre de droite.
- 4** Sélectionnez les fichiers que vous souhaitez transférer dans la fenêtre <My PC> (Mon ordinateur).
- 5** Cliquez sur l'icône .
 - Les fichiers sélectionnés sont ajoutés à l'album (liste de lecture).

Exporter une liste de lecture avec Media Studio



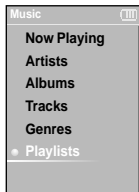
- 1** Cliquez sur le bouton <My Album> (Mon album) au haut de Media Studio.
 - La fenêtre <My Album> (Mon album) apparaît.
- 2** Cliquez sur le bouton <Portable> (Portable) dans le coin droit de la fenêtre.
 - La fenêtre <Portable> (Portable) apparaît.
- 3** Sélectionnez l'album souhaité sur la liste <My Album> (Mon album).
- 4** Cliquez sur l'icône .
 - L'album sélectionné est transféré sur le lecteur et enregistré dans <Navigation> (Navigation) → <Playlists> (Listes de lecture).

Pour lire une liste de lecture

Créez votre propre liste de lecture par genre ou par artiste.

Avant de démarrer!

Reportez-vous aux pages 26 et 27 pour plus de détails sur la création et le transfert de listes de lecture sur votre lecteur.

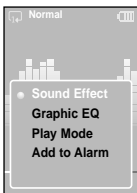


- 1 Appuyez longuement sur le bouton [] pour vous déplacer vers le menu principal.**
- 2 Appuyez sur le bouton [ ] pour sélectionner <Music> (Musique), puis appuyez sur le bouton [].**
 - Le menu Music (Musique) apparaît.
- 3 Appuyez sur le bouton [ ] pour sélectionner <Playlists> (Listes de lecture), puis appuyez sur le bouton [].**
 - La/Les liste(s) de lecture s'affiche(nt).
 - Si une liste de lecture n'est pas trouvée, le message <No File> (Aucun fichier) s'affiche à l'écran.
- 4 Appuyez sur le bouton [ ] pour sélectionner la listes de lecture souhaitée, puis appuyez sur le bouton [].**
 - Les fichiers musicaux enregistrés dans la liste de lecture sélectionnée apparaissent.
- 5 Appuyez sur le bouton [ ] pour sélectionner un fichier musical, puis appuyez sur le bouton [].**
 - La lecture du fichier musical démarre.

Utilisation du menu option de musique

Pour sélectionner un effet sonore

Vous pouvez sélectionner des effets sonores variés ; ils vous permettent de rehausser la musique que vous écoutez.



- 1** Appuyez sur le bouton [] en cours de lecture.
 - Le menu des options de musique apparaît.
- 2** Appuyez sur le bouton [] pour sélectionner <Sound Effect> (Effets Sonores), puis appuyez sur le bouton [].
 - Le menu des effets sonores apparaît.
- 3** Appuyez sur le bouton [] pour sélectionner l'effet sonore souhaité, puis appuyez sur le bouton [].
 - Vous pouvez sélectionner soit <Normal> (Normal) <Vocal> (Voix) <Bass Boost> (Ampli. basses) <3D Sound> (Son 3D) ou <Concert Hall> (Salle concert).

Pour sélectionner l'égaliseur graphique EQ



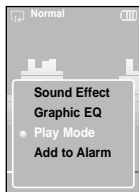
- 1** Appuyez sur le bouton [] en cours de lecture.
 - Le menu des options de musique apparaît.
- 2** Appuyez sur le bouton [] pour sélectionner <Graphic EQ> (EQ Graphique), puis appuyez sur le bouton [].
 - Le menu de l'égaliseur graphique apparaît.
- 3** Appuyez sur le bouton [] pour sélectionner <On> (Activé) ou <Off> (Désactivé), puis appuyez sur le bouton [].
 - <On> (Activé) : l'égaliseur graphique s'affiche à l'écran.
 - <Off> (Désactivé) : l'égaliseur graphique ne s'affiche pas à l'écran.



- L'égaliseur EQ ne peut être ajusté.

Utilisation du menu option de musique (suite)

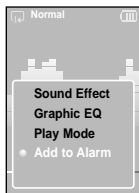
Pour sélectionner le Mode lecture



- 1** Appuyez sur le bouton [] en cours de lecture.
 - Le menu des options de musique apparaît.
- 2** Appuyez sur le bouton [] pour sélectionner <Play Mode> (Mode lecture), puis appuyez sur le bouton [].
 - Le menu du Mode lecture apparaît.
- 3** Appuyez sur le bouton [] pour sélectionner le mode souhaité, puis appuyez sur le bouton [].
 - Vous pouvez sélectionner <Normal> (Normal) <Repeat One> (Répéter une fois) <Repeat> (Répéter) ou <Shuffle> (Aléatoire).
 - <Normal> (Normal) : lecture ponctuelle et dans l'ordre de toutes les pistes.
 - <Repeat One> (Répéter une fois) : répétition ponctuelle d'un fichier.
 - <Repeat> (Répéter) : répétition de tous les fichiers (lecture en boucle).
 - <Shuffle> (Aléatoire) : lecture aléatoire des fichiers.

Pour ajouter des mélodies d'alarme

Vous pouvez ajouter votre fichier musical préféré à la liste des mélodies d'alarme afin de pouvoir l'entendre la prochaine fois que l'alarme se déclenchera. Reportez-vous à la page 40 pour le réglage de l'alarme.

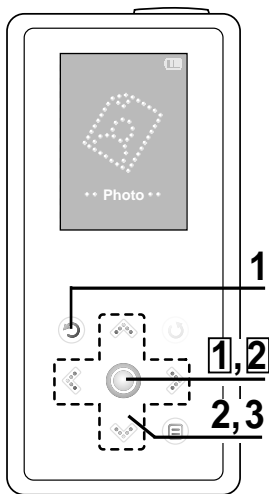


- 1** Appuyez sur le bouton [] en cours de lecture.
 - Le menu des options de musique apparaît.
- 2** Appuyez sur le bouton [] pour sélectionner <Add to Alarm> (Ajouter à alarme), puis appuyez sur le bouton [].
- 3** Appuyez sur le bouton [] pour sélectionner <Yes> (Oui), puis appuyez sur le bouton [].
 - Le fichier musical sélectionné s'ajoute sur la liste des mélodies d'alarme.
Vous pouvez ajouter un seul fichier musical à la liste de mélodies d'alarme.


Affichage de l'image

Avant de démarrer!

Reportez-vous aux pages 20 et 21 pour le transfert des photos sur votre lecteur.





REMARQUE

- Vous pouvez voir la vignette d'information de la photo sur la liste. Les fichiers ne contenant pas d'information affichent plutôt .


- Appuyez longuement sur le bouton [] pour vous déplacer vers le menu principal.
- Appuyez sur le bouton [] pour sélectionner <Photo>, puis appuyez sur le bouton [].
 - La liste de photos apparaît.
- Appuyez sur le bouton [   ] pour sélectionner le fichier photo souhaité, puis appuyez sur le bouton [].
 - Le fichier sélectionné apparaît.
 - L'affichage des images de grande taille nécessite plus de temps.

Affichage du diaporama

Vous pouvez visionner vos fichiers photo en diaporama.

- Appuyez sur le bouton [] en mode de visionnement de photo.
 - Le diaporama démarre.
- Appuyez sur le bouton [] pour arrêter le diaporama.

Pour visionner la photo précédente/suivante

Appuyez sur le bouton [] .



- La photo précédente ou suivante s'affiche à l'écran.

Utilisation du menu option de photo

Pour écouter la musique en regardant vos photos

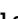


Vous pouvez écouter la dernière pièce musicale tout en regardant vos photos.



- 1 Appuyez sur le bouton [] en regardant la photo.**
 - Le menu des options de photos apparaît.
- 2 Appuyez sur le bouton [] pour sélectionner <Background Music On> ou <Background Music Off>.**
 - <Background Music On> (Musique d'atmosphère activée) : permet d'écouter la dernière pièce musicale tout en regardant vos photos.
 - <Background Music Off> (Musique d'atmosphère désactivée) : aucune musique d'atmosphère en regardant une photo.

Pour ajouter une photo sur la liste des économiseurs d'écran



- 1 Sélectionnez un fichier photo que vous souhaitez ajouter sur la liste des économiseurs d'écran.**
- 2 Appuyez sur le bouton [] en regardant la photo.**
 - Le menu des options de photos apparaît.
- 3 Appuyez sur le bouton [] pour sélectionner <Add to Screen Saver> (Ajouter à écono. écran), puis appuyez sur le bouton [].**
 - Le fichier photo sélectionné est ajouté sur la liste.

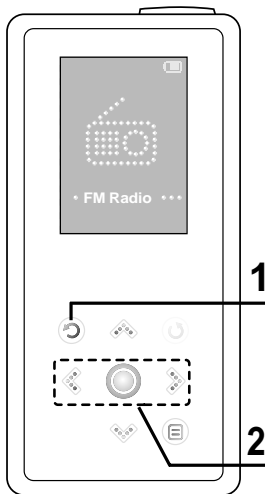



REMARQUE



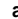
- Sélectionnez <Photo> (Photo) depuis <Settings> (Réglages) → <Display> → (Afficher) → <Screen Saver> (Économiseur d'écran) et la photo sélectionnée s'affiche comme économiseur d'écran. ► page 43
- Si vous réinitialisez le lecteur, l'économiseur d'écran sera remis à <Analog Clock> (Horloge analogique).

Ecouter la radio FM

Avant de démarrer! Branchez les écouteurs, puis allumez le lecteur et vérifiez le bloc-piles.





1 Appuyez longuement sur le bouton [] pour vous déplacer vers le menu principal.

2 Appuyez sur le bouton [ ] pour sélectionner <FM Radio> (Radio FM), puis appuyez sur le bouton [].

- La réception de la radio FM est activée.

Pour utiliser la fonction Mute (Muet)

Appuyez sur le bouton [] lorsque vous écoutez la radio FM.

- Le son est désactivé.
- Appuyez à nouveau sur le bouton [] pour réactiver le son.



- Branchez toujours vos écouteurs au lecteur lorsque vous recherchez ou réglez les fréquences. Les écouteurs sont utilisés comme antennes de réception des ondes FM




Ecouter la radio FM (suite)

Pour basculer vers le mode manuel

Sélectionnez ce mode si vous souhaitez effectuer une recherche manuelle d'une fréquence à la fois sur la bande FM.



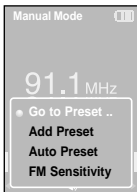
1 Appuyez sur le bouton [] en <Preset Mode> (Mode présélection).


2 Appuyez sur le bouton [ ] pour sélectionner <Go to Manual Mode> (Aller au mode manuel), puis appuyez sur le bouton [].




- <Manual Mode> (Mode manuel) s'affiche.

Pour basculer vers le Mode présélection

Sélectionnez ce mode si vous souhaitez effectuer une recherche de vos présélections FM une à la fois.



1 Appuyez sur le bouton [] en <Manual Mode> (Mode manuel).

2 Appuyez sur le bouton [ ] pour sélectionner <Go to Preset Mode> (Aller au Mode Présél.), puis appuyez sur le bouton [].

- <Preset Mode> (Mode présélection) s'affiche.

3 Appuyez sur le bouton [ ] pour sélectionner la fréquence présélectionnée.

- Dès que <Preset Mode> (Mode présélection) s'affiche, vous pouvez sélectionner une fréquence radio et l'écouter.



REMARQUE

- Si aucune fréquence n'est présélectionnée, le message <Preset list does not exist.> (Liste présélection inexistante) s'affiche et le lecteur ne bascule pas en <Preset Mode> (Mode présélection).
- Si vous sélectionnez (Preset List) (Liste présélection) dans le menu des options FM, vous pouvez voir les fréquences présélectionnées.
- Reportez-vous aux pages 36 et 37 pour plus de détails concernant le prééglage.

Pour rechercher automatiquement les fréquences



Appuyez longuement sur le bouton [< >] en mode <Manual Mode> (Mode manuel).

- La fréquence la plus proche du point où le bouton est relâché est recherchée.

Pour rechercher manuellement les fréquences



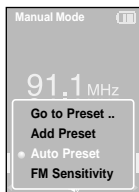
Appuyez sur le bouton [< >] en <Manual Mode> (Mode manuel).

- Change de fréquence à chaque nouvelle pression du bouton.

Réglage d'une fréquence

Vous pouvez prérégler jusqu'à 30 fréquences radio FM.

Pour régler automatiquement les fréquences



- 1** Appuyez sur le bouton [] en mode FM Radio.
- 2** Appuyez sur le bouton [] pour sélectionner <Auto Preset> (Présélection auto.), puis appuyez sur le bouton [].
 - La fenêtre Auto Preset (Présélection auto.) s'ouvre.
- 3** Appuyez sur le bouton [] pour sélectionner <Yes> (Oui), puis appuyez sur le bouton [].
 - Les fréquences sont présélectionnées automatiquement jusqu'à 30.

Pour annuler une opération pendant le réglage

Appuyez sur le bouton [] pour annuler la balayage automatique.

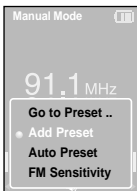
- Le préréglage automatique est annulé et les fréquences réglées jusque-là sont enregistrées.



REMARQUE

- Pour régler à nouveau la fonction <Auto Preset> (Préréglage automatique) après la configuration du préréglage, les fréquences existantes sont toutes supprimées et vous pouvez alors procéder à une opération de réinitialisation depuis le début.

Pour régler manuellement les fréquences



- 1** Appuyez sur le bouton [< >] en <Manual Mode> (Mode manuel) pour sélectionner la fréquence souhaitée.
- 2** Appuyez sur le bouton [@].
- 3** Appuyez sur le bouton [↖ ↗] pour sélectionner <Add Preset> (Ajouter présélection), puis appuyez sur le bouton [⏪].
 - La fréquence sélectionnée s'ajoute sur la Liste présélection. Un maximum de 30 numéros présélectionnés s'ajoute sur la liste en classement séquentiel.
- 4** Pour définir un numéro présélectionné comme autre fréquence, suivez les étapes 1 à 3 ci-dessus.



REMARQUE

- Si vous tentez d'ajouter une fréquence déjà existante sur la Liste présélections, <This preset already exists.> (Cette présélection existe déjà) s'affiche et elle n'est pas ajoutée.

Pour rechercher les fréquences en mode Preset (Prereglage)



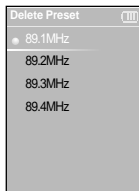
- Appuyez sur le bouton [@] en <Preset Mode> (Mode présélection).
- Le numéro présélectionné est sélectionné ; vous pouvez alors écouter la fréquence radio attribuée à ce numéro.










REMARQUE

- Si vous souhaitez vérifier la Liste présélections en <Preset Mode> (Mode présélection), appuyez sur le bouton [@] pour sélectionner <Preset List> (Liste présélections) et appuyez sur le bouton [⏪].

Pour supprimer les préséglages






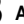



- 1** Appuyez sur le bouton [] en <Preset Mode> (Mode présélection).
- 2** Appuyez sur le bouton [] pour sélectionner <Delete Preset> (Supprimer Présél.), puis appuyez sur le bouton [].
 - La fréquence présélectionnée s'affiche.
- 3** Appuyez sur le bouton [] pour sélectionner la fréquence présélectionnée à supprimer, puis appuyez sur le bouton [].
 - La fenêtre de confirmation apparaît.
- 4** Appuyez sur le bouton [] pour sélectionner <Yes> (Oui), puis appuyez sur le bouton [].
 - Le numéro présélectionné sélectionné est supprimé.
- 5** Pour sélectionner et supprimer des numéros présélectionnés, suivez les étapes 1 à 4 ci-dessus.

Réglage de la radio FM

Pour régler la Sensibilité FM



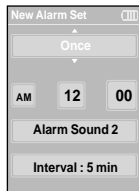
- 1** Appuyez sur le bouton [] en mode FM Radio.
- 2** Appuyez sur le bouton [ ] pour sélectionner <FM Sensitivity> (Sensibilité FM), puis appuyez sur le bouton [].
 - Le menu FM Sensitivity (Sensibilité FM) apparaît.
- 3** Appuyez sur le bouton [ ] pour sélectionner la sensibilité, puis appuyez sur le bouton [].
 - Vous pouvez choisir entre <High> (Elevée), <Middle> (Moyenne) ou <Low> (Basse).
 - Plus la sensibilité est élevée, plus vous pouvez capter de fréquences.

Réglage d'alarme

Vous pouvez régler l'alarme à l'heure prédéterminée.

Avant de démarrer |

En premier lieu, réglez l'horloge à l'heure actuelle. ► page 43



REMARQUE

- Vous pouvez configurer jusqu'à 6 réglages d'alarme.

- Appuyez longuement sur le bouton [] pour vous déplacer vers le menu principal.
- Appuyez sur le bouton [] pour sélectionner <Alarm> (Alarme), puis appuyez sur le bouton [].
- Appuyez sur le bouton [] pour sélectionner <New Alarm Set> (Nouvelle Alarme), puis appuyez sur le bouton [].
 - Le menu Alarm Settings (Réglages d'alarme) apparaît.
- Appuyez sur le bouton [] pour sélectionner une fréquence, puis appuyez sur le bouton [].
 - Sélectionnez soit <Once> (Une fois), <Off> (Désactivé), <Saturday-Sunday> (Samedi-dimanche), <Monday-Saturday> (Lundi-samedi), <Monday-Friday> (Lundi-vencredi), ou <Everyday> (À tous les jours).
- Appuyez sur le bouton [] pour sélectionner <AM> (Avant midi) ou <PM> (Après midi), puis appuyez sur le bouton [].
- Appuyez sur le bouton [] pour régler l'heure, puis appuyez sur le bouton [].
- Appuyez sur le bouton [] pour régler les minutes, puis appuyez sur le bouton [].
- Appuyez sur le bouton [] pour sélectionner une mélodie d'alarme, puis appuyez sur le bouton [].
- Appuyez sur le bouton [] pour sélectionner un intervalle, puis appuyez sur le bouton [].
 - La fenêtre de confirmation apparaît.
- Appuyez sur le bouton [] pour sélectionner <Yes> (Oui), puis appuyez sur le bouton [].
 - Le réglage d'alarme est ajouté sur la liste d'alarme.

Pour modifier le réglage d'alarme



- 1 Appuyez longuement sur le bouton [⌂] pour vous déplacer vers le menu principal.
- 2 Appuyez sur le bouton [⏪ ⏩] pour sélectionner <Alarm> (Alarme), puis appuyez sur le bouton [Ⓞ].
- 3 Appuyez sur le bouton [⚙] pour choisir le réglage d'alarme à modifier sur la liste, puis appuyez sur le bouton [Ⓞ].
- 4 Utilisez les boutons [⚙ ⏪ ⏩] et [Ⓞ] pour modifier le réglage.

Pour supprimer le réglage d'alarme

- 1 Appuyez sur le bouton [⚙] pour choisir le réglage d'alarme à supprimer sur la liste, puis appuyez sur le bouton [Ⓞ].
 - La fenêtre de confirmation apparaît.
- 2 Appuyez sur le bouton [Ⓞ].
 - La fenêtre de confirmation apparaît.
- 3 Appuyez sur le bouton [⏪ ⏩] pour sélectionner <Yes> (Oui), puis appuyez sur le bouton [Ⓞ].
 - Le réglage d'alarme sélectionné est supprimé.



REMARQUE

- Le lecteur déclenchera l'alarme lorsqu'il aura atteint l'heure programmée. Alors, tapez [⚙] et utilisez le bouton [Ⓞ] pour sélectionner <Alarm after 3 min> (Alarme après 3 min.) ou <Alarm Off> (Alarme éteinte). Pour désactiver l'alarme, appuyez longuement sur le bouton [⌂]. Vous reviendrez au menu principal.




ATTENTION


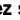

- La fonction d'alarme est désactivée lorsque le câble USB est branché au lecteur.


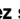

Configuration de l'affichage



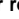
Vous pouvez régler l'économiseur d'écran et l'heure de mise hors tension de l'écran.



- 1** Appuyez longuement sur le bouton [] pour vous déplacer vers le menu principal.

- 2** Appuyez sur le bouton [ ] pour sélectionner <Settings> (Réglages), puis appuyez sur le bouton [].
 - Le menu Settings (Réglages) apparaît.


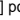


- 3** Appuyez sur le bouton [ ] pour sélectionner <Display> (Afficheur), puis appuyez sur le bouton [].
 - Le menu Display (Afficheur) apparaît.

- 4** Utilisez les boutons [ ] et [] pour régler les fonctions souhaitées.



REMARQUE

Fonctions des boutons pour la configuration

- Appuyez sur le bouton [ ] pour défiler sur la liste.
- Appuyez sur le bouton [] pour sélectionner et confirmer vos réglages.
- Appuyez sur le bouton [] pour revenir à l'écran précédent.

- **<Screen Saver> (Economiseur d'écran)** : permet d'utiliser une image comme économiseur d'écran. Choisissez-en une depuis <Analog Clock> (Horloge analogique), <Anim. 1>, <Anim. 2>, <Anim. 3>, et <Photo> puis réglez la période d'attente. <Photo> est celle que vous avez choisie comme économiseur d'écran dans <Add to Screen Saver> (Ajouter à écono. écran). ► page 32 Vous pouvez choisir entre <15 sec>, <30 sec>, <1 min>, <3 min>, <5 min>, et <Off> (Désactivé). Si aucun nombre n'est entré pour la sélection de la période, le système bascule l'image de l'économiseur d'écran.
- **<Display Off> (Afficheur désactivé)** : si aucun nombre n'est entré pour la sélection de la période, l'écran s'éteint automatiquement. Vous pouvez choisir entre <15 sec>, <30 sec>, <1 min>, <3 min>, <5 min>, et <Always On> (Toujours activé). L'afficheur étant éteint, appuyez sur toute bouton pour le réactiver ainsi que les boutons.

Réglage de l'économiseur d'écran



- 1** Appuyez sur le bouton [] pour sélectionner <Screen Saver> (Economiseur d'écran), puis appuyez sur le bouton [].
 - Le menu des économiseurs d'écran apparaît.
- 2** Appuyez sur le bouton [] pour sélectionner l'image d'économiseur d'écran souhaitée, puis appuyez sur le bouton [].
- 3** Appuyez sur le bouton [] pour sélectionner une période d'attente, puis appuyez sur le bouton [].
 - La fenêtre de confirmation apparaît.
- 4** Appuyez sur le bouton [] pour sélectionner <Yes> (Oui), puis appuyez sur le bouton [].
 - Les réglages de l'économiseur d'écran sont complétés.



REMARQUE

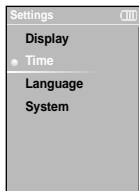
Si vous réglez <Screen Saver> (Econo. écran) à <15sec> (15 sec), puis <Display Off> (Affich. désactivé) à <15sec> (15 sec).











L'économiseur d'écran sélectionné apparaîtra dans 15 secondes si vous n'appuyez sur aucun bouton.

Lorsque l'économiseur d'écran est ouvert, l'écran s'éteint dans 15 secondes si vous n'appuyez sur aucun bouton.

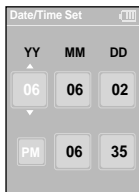
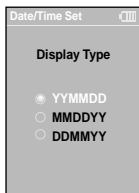
Réglage de l'heure

Non seulement pouvez-vous régler la date et l'heure, mais aussi le minuteur de mise en veille et l'extinction auto.



- 1** Appuyez longuement sur le bouton [] pour vous déplacer vers le menu principal.
- 2** Appuyez sur le bouton [ ] pour sélectionner <Settings> (Réglages), puis appuyez sur le bouton [].
 - Le menu Settings (Réglages) apparaît.
- 3** Appuyez sur le bouton [ ] pour sélectionner <Time> (Heure), puis appuyez sur le bouton [].
 - Le menu Time (Heure) apparaît.
- 4** Utilisez les boutons [ ] et [] pour régler les fonctions souhaitées.
 - <Sleep Timer> (Minuteur de mise en veille) : permet d'éteindre automatiquement l'appareil après l'écoulement de la durée présélectionnée. Sélectionnez soit <Off> (Désactivé), <15 min >, <30 min>, <60 min>, <90 min>, ou <120 min>.
 - <Auto Power Off> (Mise hors tension automatique) : permet d'éteindre automatiquement l'appareil lorsque aucun bouton n'est actionné avant l'écoulement de la durée présélectionnée en mode Pause (Pause). Sélectionnez soit <15 sec>, <30 sec>, <1 min>, <3 min>, ou <5 min>.
 - <Date/Time Set> (Réglage date/heure) : cette fonction vous permet de régler la date et l'heure actuelles. ► Page 45

Réglage date/heure



- 1** Appuyez sur le bouton [] pour sélectionner <Date/Time set> (Date/Heure), puis appuyez sur le bouton [].

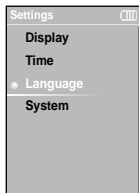
 - Le menu de format de date s'affiche.
- 2** Appuyez sur le bouton [] pour sélectionner le format de date, puis appuyez sur le bouton [].
- 3** Appuyez sur le bouton [] pour vous déplacer sur <YY(year), MM(month), DD(day), AM/PM, Hour, Minute> (YY (année), MM (mois), DD (jour), Avant midi/Après midi, Heure, Minute) et utilisez le bouton [] pour régler la date et l'heure.
- 4** Appuyez sur le bouton le bouton [].

 - La fenêtre de confirmation apparaît.
- 5** Appuyez sur le bouton [] pour sélectionner <Yes> (Oui), puis appuyez sur le bouton [].

 - La date et l'heure sont enregistrées.

Configuration de la langue

Permet de définir la langue du menu et des informations concernant la piste (étiquette ID3).



- 1** Appuyez longuement sur le bouton [] pour vous déplacer vers le menu principal.
- 2** Appuyez sur le bouton [] pour sélectionner <Settings> (Réglages), puis appuyez sur le bouton [].
 - Le menu Settings (Réglages) apparaît.
- 3** Appuyez sur le bouton [] pour sélectionner <Language> (Langue), puis appuyez sur le bouton [].
 - Le menu Language (Langue) apparaît.
- 4** Utilisez les boutons [] et [] pour régler les fonctions souhaitées.

- <Menu>(Menu) : permet de régler la langue du menu. Options disponibles : <English>, <한국어 >, <Français>, <Deutsch>, <Italiano>, <日本語 >, <简体中文 >, <繁體中文 >, <Español>, <Русский >, <Magyar>, <Nederlands>, <Polski>, <Português>, et <Svenska>.
- <ID3-Tag> (Étiquette ID3) : permet de régler la langue des informations concernant la plage. Options disponibles : <Afrikaans>, <Basque>, <Catalan>, <Chinese(S)>, <Chinese(T)>, <Czech>, <Danish>, <Dutch>, <English>, <Finnish>, <French>, <German>, <Hrvatski>, <Hungarian>, <Icelandic>, <Italian>, <Japanese>, <Korean>, <Norwegian>, <Polish>, <Portuguese>, <Romany>, <Russian>, <Slovak>, <Slovene>, <Spanish>, et <Swedish>.



REMARQUE

- Les langues prises en charge peuvent être modifiées ou ajoutées.

- **Qu'est-ce que l'étiquette ID3 ?**

Il s'agit d'un élément attaché à un fichier MP3 contenant les informations relatives au fichier telles que le titre, l'artiste, l'album, l'année, le genre et un champ commentaire.

Configuration du système

Permet de régler les dernières options de mémorisation et du bip sonore.



- 1 Appuyez longuement sur le bouton [⏪] pour vous déplacer vers le menu principal.
- 2 Appuyez sur le bouton [⏩] pour sélectionner <Settings> (Réglages), puis appuyez sur le bouton [⏪].
 - Le menu Settings (Réglages) apparaît.
- 3 Appuyez sur le bouton [⏩] pour sélectionner <System> (Système), puis appuyez sur le bouton [⏪].
 - Le menu System (Système) apparaît.
- 4 Utilisez les boutons [⏩] et [⏪] pour régler les fonctions souhaitées.

- **<Resume> (Reprise)** : permet de définir le point de reprise de la lecture après avoir terminé l'écoute de la musique. Sélectionner <On> (Activé) reprend la lecture depuis le dernier point d'arrêt tandis que <Off> (Désactivé) reprend la lecture depuis le début de la dernière écoute de la musique.
- **<Beep> (Bip sonore)** : Permet aux boutons d'émettre un son lorsqu'ils sont activés. Options disponibles : <On> (Activé) ou <Off> (Désactivé).
- **<Volume Limit> (Limite du volume sonore)** : permet d'éviter les blessures aux oreilles en réglant la limite du volume sonore lorsque vous utilisez les écouteurs. <On> (Activé) limite le niveau du volume à 20 tandis que <Off> (Désactivé) le limite jusqu'à 30.
- **<FM Region> (Région FM)** : permet de choisir votre région pour la radio FM. Sélectionnez depuis <Other Countries> (Autres pays), <Korea/USA> (Corée/E.-U.) et <Japan> (Japon).



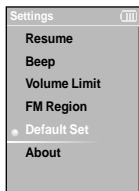
REMARQUE

- Bande de fréquences par région
 - Autres pays : recherchez des fréquences FM comprises entre 87,50 MHz et 108,00 MHz pour les lecteurs de 50 kHz.
 - Corée/États-Unis : recherchez des fréquences FM comprises entre 87,5 MHz et 108,0 MHz pour les lecteurs de 100 kHz.
 - Japon : recherchez des fréquences FM comprises entre 76,0 MHz et 108 MHz pour les lecteurs de 100 kHz.
- La région FM peut être supprimée ou modifiée en fonction de la région cible du lecteur.
- Si vous modifiez la région FM, les fréquences radio préalablement enregistrées seront supprimées.

Configuration du système (suite)

- **<Default Set> (Réglage par défaut)** : permet de revenir aux valeurs de réglage par défaut.
- **<Firmware Version> (Version de micrologiciel)** : indique la version de micrologiciel courante.
 - Firmware Version (Version de micrologiciel) : indique la version de micrologiciel courante.
 - Memory (Mémoire) : indique la capacité restante de mémoire. <Used> (Utilisée) indique la partie utilisée, <Remain> (Restante) indique la capacité restante et <Total> (Totale) indique la capacité de mémoire totale.
 - Files (Fichiers) : <Music> (Musique) indique le nombre de fichiers musicaux, <Photo> (Photo) le nombre de photos et <Total> (Total) le nombre total de fichiers.

Réglage par défaut



1 Appuyez sur le bouton [] pour sélectionner <Default Set> (Réglages par défaut), puis appuyez sur le bouton [].

- La fenêtre de confirmation apparaît.

2 Appuyez sur le bouton [] pour sélectionner <Yes> (Oui), puis appuyez sur le bouton [].

- <Yes> (Oui) : permet d'initialiser tous les réglages par défaut.
- <No> (Non) : permet d'annuler les réglages par défaut.



REMARQUE

- Si vous réinitialisez le lecteur, toutes les fonctions réglées récupèrent leur réglage à l'usine.

■ A propos de la mémoire intégrée

La taille de la mémoire intégrée réelle disponible est légèrement inférieure à celle indiquée, car le micrologiciel interne en utilise une partie.

Dépannage

Si un dysfonctionnement survient, vérifiez les points suivants.
Si le problème persiste, contactez le centre de dépannage Samsung le plus proche.

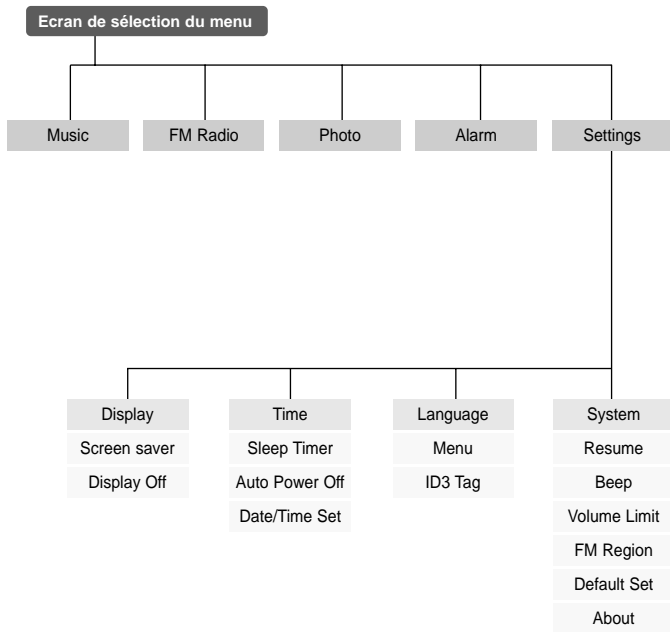
Problème	Points de contrôle et dépannage
L'appareil ne s'allume pas.	<ul style="list-style-type: none">■ L'appareil ne s'allume pas si la batterie est entièrement déchargée. Rechargez la batterie et remettez l'appareil sous tension.■ Appuyez sur le trou de réinitialisation.
Les boutons ne fonctionnent pas.	<ul style="list-style-type: none">■ Vérifiez si l'interrupteur [HOLD] est dirigé dans le sens de la flèche.■ Vérifiez que vous avez appuyé sur le bouton adéquat, puis essayez à nouveau. ►Page 11■ Appuyez sur le trou de réinitialisation
L'écran ne s'allume pas.	<ul style="list-style-type: none">■ Si vous sélectionnez <Display Off> (Affich. désactivé) depuis <Settings> (Réglages) → <Display> (Afficheur), l'écran ACL demeure éteint. Tapez sur n'importe quel bouton pour allumer l'écran ACL ou vérifiez les réglages de l'afficheur. ►page 43■ Il se peut que les données affichées à l'écran ne soient pas visibles sous les rayons directs du soleil.
L'alimentation est coupée.	<ul style="list-style-type: none">■ Vérifiez l'état du bloc-piles.■ L'alimentation se coupe automatiquement lorsque la batterie est entièrement déchargée. Rechargez la batterie.
La durée de vie de la batterie diffère de celle indiquée dans le manuel.	<ul style="list-style-type: none">■ La durée du bloc-piles peut varier en fonction du mode sonore et des réglages de l'écran.■ La durée de vie du bloc-piles peut être réduite si vous l'exposez à des températures basses ou élevées pendant des périodes prolongées.
Dysfonctionnement du programme.	Vérifiez que la configuration requise de l'ordinateur a été correctement établie.
La connexion à l'ordinateur est désactivée.	Appuyez sur le menu Démarrer de la barre d'outil de votre ordinateur pour lancer la mise à jour Windows.Select Key Updates and Service Packs, then update all. Redémarrez votre ordinateur et rebranchez l'appareil.

Dépannage (suite)

Problème	Points de contrôle et dépannage
La lecture est désactivée.	<ul style="list-style-type: none">■ Vérifiez que le fichier disponible a bien été enregistré dans la mémoire.■ Assurez-vous que le fichier musical n'est pas endommagé.■ Vérifiez que la puissance de la batterie est suffisante.
Le téléchargement du fichier est désactivé.	<ul style="list-style-type: none">■ Vérifiez que le câble USB est correctement branché. Rebranchez-le au besoin.■ Assurez-vous qu'il reste de l'espace disponible sur la mémoire.■ Appuyez sur le trou de réinitialisation
Des fichiers ou des données manquent.	Vérifiez que le câble USB n'a pas été débranché durant le transfert du fichier ou des données. Si tel est le cas, les fichiers/données mais également l'appareil risquent d'être endommagés. Vous devez faire preuve d'une extrême prudence à cet égard car Samsung ne saurait en aucun cas être tenu responsable de la perte des données.
Affichage anormal de la durée de lecture.	Vérifiez que le fichier est au format VBR (débit binaire variable).
Affichage anormal du nom de fichier.	Allez dans <Settings> (Réglages) → <Language> (Langue) → <ID3 Tag> dans l'écran de menu et sélectionnez la langue appropriée.
L'appareil est chaud.	Les phases de chargement peuvent générer de la chaleur. Cela n'a aucune incidence sur la durée de vie de l'appareil ou sur son fonctionnement.

Arborescence des menus

Cette fonction vous permet de consulter rapidement la structure du menu.



Caractéristiques du produit

Nom du modèle		YP-K5
Alimentation		3,7V (Lithium polymère rechargeable)
Alimentation de la batterie intégrée		830 mAh
Fichier	Compatibilité	Music : MPEG1/2/2.5 3 couches (8 kbps à 320 kbps, 22 kHz à 48 kHz), WMA(48kbps à 192kbps, 22kHz à 48kHz) Image : JPEG (ISO/IEC 10918-1/Annexe F – Mode de fonctionnement séquentiel DCT)
Sortie des écouteurs		20 mW(France 5 mW/CH)(16 Ω)
Bande de fréquences de la sortie		20 Hz à 20 KHz
Taux de bruit		90 dB avec filtre passe bas 20 kHz (à partir de 1 KHz, 0 dB)
Durée de lecture		30 heures de musique (fondé sur MP3 à 128 kbps, niveau de volume à 15 en mode normal)
Plage de températures de fonctionnement		-5 à 35°C
Etui		Magnésium, Acier inoxydable
Poids		3,74 oz (106g)
Dimensions (L x H x P)		1,87 X 3,86 X 0,7 inches (47,5 X 98 X 18,1 mm)
Fréquence FM		87,5~108,0MHz
Rapport signal FM		50dB
T.H.D. FM		1%
Sensibilité FM utile		38dBμ
Enceinte	Puissance de sortie	0,7W/Ch x 2Ch
	Impédance	8Ω
	Bande de fréquences	400 Hz à 20 KHz

- Le contenu de ce manuel est susceptible d'être modifié en vue d'être amélioré sans notification préalable.

Licence

L'unité qui se trouve avec ce manuel de l'utilisateur est fournie sous licence sous certains droits de propriété intellectuelle de parties tierces. Cette licence est limitée à une utilisation privée non commerciale par l'utilisateur final pour les contenus sous licence.

Aucun droit n'est concédé pour une utilisation commerciale.

Cette licence ne couvre aucun produit autre que celui-ci et ne peut être étendue à un produit ou processus qui n'est pas sous licence selon la norme ISO/IEC 11172-3 ou ISO/IEC 13818-3 utilisé ou vendu avec ce produit.

La licence couvre uniquement l'utilisation de ce produit pour encoder et/ou décoder des fichiers audio selon la norme ISO/IEC 11172-3 ou ISO/IEC 13818-3.

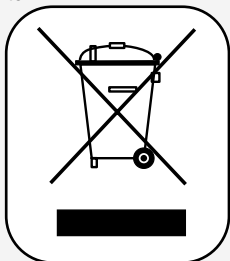
Aucun droit n'est cédé sous cette licence pour des caractéristiques ou des fonctions du produit qui ne sont pas conformes à la norme ISO/IEC 11172-3 ou ISO/IEC 13818-3.

Ce symbole sur le produit ou sa documentation indique qu'il ne doit pas être éliminé en fin de vie avec les autres déchets ménagers. L'élimination incontrôlée des déchets pouvant porter préjudice à l'environnement ou à la santé humaine, veuillez le séparer des autres types de déchets et le recycler de façon responsable.

Vous favoriserez ainsi la réutilisation durable des ressources matérielles.

Les particuliers sont invités à contacter le distributeur leur ayant vendu le produit ou à se renseigner auprès de leur mairie pour savoir où et comment ils peuvent se débarrasser de ce produit afin qu'il soit recyclé en respectant l'environnement.

Les entreprises sont invitées à contacter leurs fournisseurs et à consulter les conditions de leur contrat de vente. Ce produit ne doit pas être éliminé avec les autres déchets commerciaux.





**Si vous avez des suggestions ou des questions concernant les produits Samsung,
veuillez contacter le Service Consommateurs Samsung.**

Samsung Service Consommateurs

08 25 08 65 65 (€ 0,15/min)

www.samsung.com/fr

REV 0.0