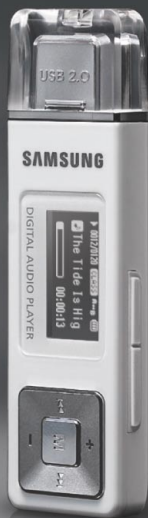


SAMSUNG



YP-U2R

Pour votre sécurité

Lisez attentivement ce manuel afin d'utiliser cet appareil correctement et d'éviter tout danger ou dommage matériel.



AVERTISSEMENT

Vous risquez de vous blesser gravement si vous ne tenez pas compte de ces instructions.

Utilisation de l'appareil

Une mauvaise utilisation peut provoquer des explosions, des incendies ou des décharges électriques.



Ne prenez pas l'initiative de démonter, réparer ou modifier cet appareil vous-même.



Ne mouillez pas l'appareil et ne le laissez pas tomber dans l'eau.

Si l'appareil est mouillé, ne l'allumez pas. Contactez un centre de dépannage.



Ne posez pas l'appareil dans un endroit humide, poussiéreux ou couvert de saie, sous peine de provoquer un incendie ou une décharge électrique.



Ne laissez pas l'appareil dans un lieu où la température excède 35°C (comme un sauna ou une voiture en stationnement par exemple).

En été, la température à l'intérieur d'une voiture peut atteindre 80°C.

Pour éviter les troubles auditifs



L'utilisation prolongée de l'écouteur ou du casque peut fortement réduire votre acuité auditive.

Si vous vous exposez à un volume sonore supérieur à 85 dB pendant une durée prolongée, votre ouïe sera irrémédiablement endommagée. Plus le son est élevé, plus votre acuité auditive diminue (une conversation ordinaire a un niveau sonore compris entre 50 et 60 dB alors que celui provenant d'une route est d'environ 80 dB). Il est fortement recommandé d'utiliser un volume sonore moyen (le volume moyen est habituellement inférieur de 2/3 au volume maximal).

Si vous ressentez des bourdonnements dans les oreilles, réduisez le volume ou n'utilisez plus l'écouteur ou le casque.

Pour éviter tout risque d'accident de la route

N'utilisez pas l'écouteur lorsque vous conduisez une bicyclette, une automobile ou une motocyclette.

Dans le cas contraire, vous risqueriez de provoquer un accident grave. En outre, son utilisation est interdite par la loi dans certaines régions. L'utilisation de l'écouteur dans la rue, particulièrement sur les passages pour piétons, pourrait entraîner des accidents graves.

Pour votre propre sécurité, assurez-vous que le câble de l'écouteur n'entrave pas vos mouvements ou ne s'accroche pas dans des objets environnants lorsque vous faites de l'exercice ou lorsque vous vous promenez.



ATTENTION

Suivez attentivement ces instructions sous peine de provoquer des blessures physiques ou d'endommager l'appareil.

Utilisation de l'appareil

Utilisez votre appareil de façon à éviter tout dysfonctionnement ou tout accident.



Lorsque vous portez l'appareil autour du cou, n'exercez pas de pression excessive sur la cordelette.



Soyez vigilant lorsque vous utilisez l'appareil sans le capuchon USB. La fiche métallique USB possède des bords tranchants et risque de provoquer des blessures.

Gestion des données importantes



Veillez à toujours enregistrer vos données les plus importantes.

Notez bien que nous ne saurons être tenus responsables en cas de perte des données due à une panne, à une réparation ou à toute autre cause.

Évitez de causer des dysfonctionnements



Évitez tout impact brutal sur l'appareil (ex. : en cas de chute). Ne posez pas d'objets lourds sur le dessus de l'appareil.



Empêchez que des particules externes ou de la poussière ne pénètrent dans l'appareil.



Évitez toute projection d'eau sur l'appareil. Ne nettoyez jamais l'appareil à l'aide de produits chimiques (ex. : benzène ou diluant) sous peine de provoquer un incendie, une décharge électrique ou une détérioration de la surface.



Ne posez jamais l'appareil à proximité d'objets émettant des ondes électromagnétiques sous peine de provoquer un dysfonctionnement.

Sommaire

Consignes de sécurité.....	2
Sommaire	4

Chapitre 1. Préparation

Vérification de l'appareil et des accessoires	7
Vérification des accessoires.....	7
Composants.....	8
Affichage des informations à l'écran.....	10
Fonctions des boutons.....	11
Chargement de la batterie	12
Utilisation de base	13

Chapitre 2. Importation de fichiers musicaux

Importation de fichiers musicaux	18
Transfert de fichiers musicaux.....	18
Installation de Media Studio	19
Branchement de l'appareil sur un ordinateur.....	21
Ajout de fichiers/dossiers dans Media Studio.....	22
Ajout de fichiers/dossiers dans Media Studio avec Autoscan	24
Transfert de fichiers avec Media Studio	26
Utilisation en tant que disque amovible.....	28
Débrancher l'appareil de l'ordinateur.....	29

Chapitre 3. Ecouter de la musique

Ecouter de la musique	31
Ecouter de la musique.....	31
Pour lire une liste de lecture.....	34
Fonction de personnalisation du bouton USER.....	36
Ecouter la radio FM	39
Ecouter la radio FM	39
Recherche de fréquences	40
Réglage d'une fréquence	41
Pour supprimer les préréglages	44
Réglage de la radio FM	45
Enregistrement	48
Enregistrement vocal.....	48

Chapitre 4. Réglages

Réglages	50
Réglage de la musique	50
Réglage de l'heure	52
Réglage de l'affichage	53
Réglage de la langue	54
Réglage du système	55

Chapitre 5. Dépannage

Réinitialisation du système	59
Dépannage	60

Chapitre 6. Annexes

Arborescence des menus	64
Installation manuelle du pilote USB	65
Spécifications du produit	68
Licence	69

Chapitre 1. | Préparation

Vérification de l'appareil et des accessoires	7
Vérification des accessoires	7
Composants.....	8
Affichage des informations à l'écran.....	10
Fonctions des boutons.....	11
Chargement de la batterie	12
Utilisation de base	13

Vérification des accessoires

Les schémas suivants sont destinés à vous guider et peuvent légèrement différer de l'appareil lui-même.



Lecteur



Ecouteurs

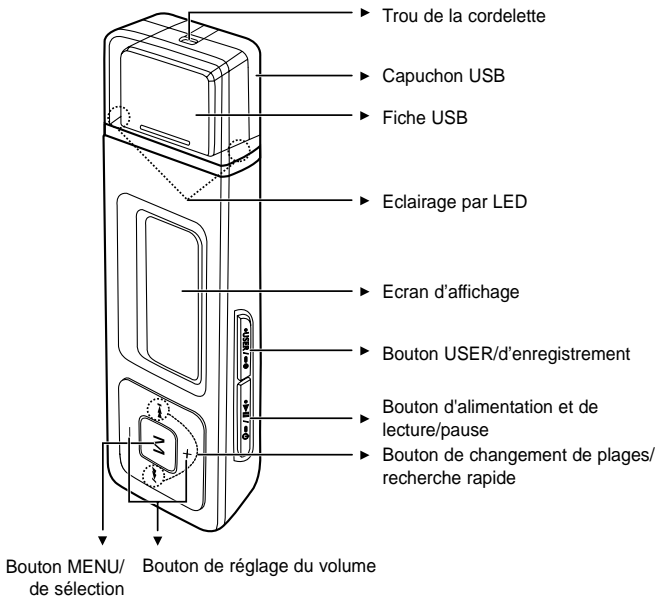


CD d'installation

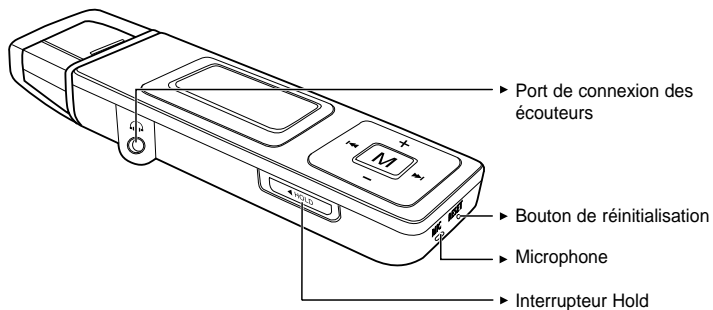
- L'aspect des accessoires est susceptible d'être amélioré et modifié sans notification préalable.

Composants

Face avant, côté droit et dessus de l'appareil

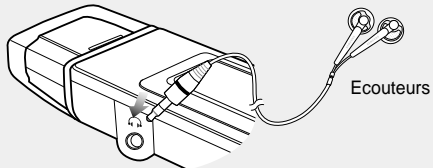


Face arrière



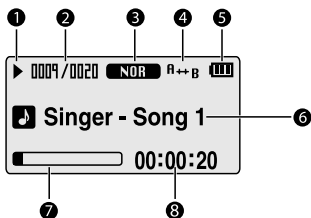
Branchement des écouteurs

► Côté gauche



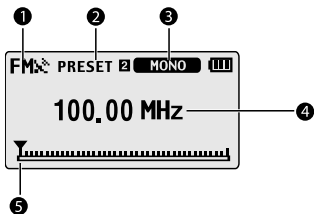
Affichage des informations à l'écran

Musique



- 1 Témoin de lecture/pause/arrêt
- 2 Témoin Numéro de la plage en cours/
nombre de plages total
- 3 Témoin de mode sonore
- 4 Témoin de répétition de la lecture
- 5 Témoin de la pile
- 6 Témoin du titre de la plage en cours
- 7 Barre d'état de la lecture
- 8 Témoin du temps de lecture

Radio FM



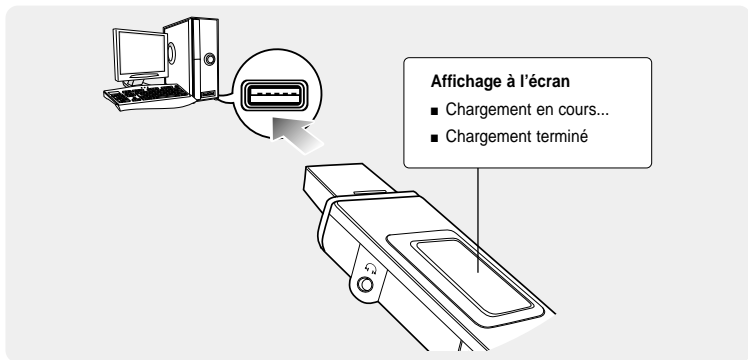
- 1 Témoin de réception FM
- 2 Témoin du numéro de la station
- 3 Témoin des modes Mono/Stéréo et MUTE (MUET)
- 4 Témoin de la fréquence
- 5 Témoin de position de fréquence

Fonctions des boutons

Boutons	Fonctions et utilisation
	<ul style="list-style-type: none"> ■ Appuyez longuement sur le bouton pour allumer ou éteindre l'appareil. ■ Appuyez brièvement sur le bouton pour sélectionner Lecture/Pause.
	<ul style="list-style-type: none"> ■ Appuyez longuement sur le bouton pour démarrer l'enregistrement vocal. ■ Appuyez brièvement sur le bouton pour utiliser les fonctions de réglage USER – Repeat AB (Répétition AB)/DNSe (Egaliseur)/Play Speed (Vitesse de lecture)/Play Mode (Mode de lecture)
	<ul style="list-style-type: none"> ■ Appuyez longuement sur le bouton pour accéder à l'écran de menu. ■ Appuyez brièvement sur le bouton pour accéder à la liste de navigation.
	<ul style="list-style-type: none"> ■ Appuyez longuement sur le bouton effectuer un balayage rapide des pages. ■ Appuyez brièvement sur le bouton pour sélectionner la page précédente ou lire la page en cours à partir du début.
	<ul style="list-style-type: none"> ■ Appuyez longuement sur le bouton effectuer un balayage rapide des pages. ■ Appuyez brièvement sur le bouton pour passer à la page suivante.
	<ul style="list-style-type: none"> ■ Appuyez brièvement sur le bouton pour augmenter le volume ou pour accéder à l'élément / au menu supérieur.
	<ul style="list-style-type: none"> ■ Appuyez brièvement sur le bouton pour diminuer le volume ou pour accéder à l'élément / au menu inférieur.
	<ul style="list-style-type: none"> ■ Poussez l'interrupteur dans le sens de la flèche pour verrouiller les fonctions des boutons.
RESET ○	<ul style="list-style-type: none"> ■ Appuyez sur le bouton à l'aide d'un objet pointu pour réinitialiser le système.

Chargement de la batterie

Chargez la batterie complètement avant d'utiliser le lecteur pour la première fois ou lorsqu'il n'a pas été utilisé depuis longtemps.



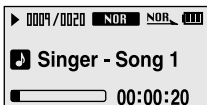
Otez le capuchon USB, puis reliez la fiche USB au port USB () de votre ordinateur.

- Le temps nécessaire à un chargement complet est d'environ deux heures et demie ; il peut néanmoins varier en fonction de l'environnement installé sur l'ordinateur.

Utilisation de la batterie

- Rechargez et rangez l'appareil dans un lieu où la température est comprise entre 5 et 35°C.
- Evitez de surcharger la batterie (12 heures au maximum). Charger ou décharger la batterie à des fréquences trop rapprochées peut réduire sa durée de vie.
- Comme pour tout autre produit de consommation, la durée de vie de la batterie raccourcit progressivement avec le temps.
- La connexion USB peut s'avérer instable si vous utilisez un concentrateur USB. Reliez directement la batterie au port USB de votre ordinateur.

Mise sous et hors tension de l'appareil



Mise sous tension de l'appareil

Appuyez longuement sur le bouton [•▶|| / -⊕].

- L'appareil s'allume.

Mise hors tension de l'appareil

Appuyez longuement sur le bouton [•▶|| / -⊕].

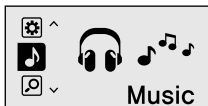
- L'appareil s'éteint.



REMARQUE

- l'appareil s'éteint automatiquement lorsque aucun des boutons n'est utilisé pendant une durée prédéfinie (par défaut : 10 secondes) en mode Pause (Pause). ▶ Page 52

Lire des fichiers musicaux



1 Appuyez longuement sur le bouton [M] pour accéder à l'écran de menu.

2 Appuyez sur le bouton [+ , -] pour sélectionner <Music> (Musique) .

3 Appuyez sur le bouton [M].

- La lecture démarre.

Utilisation de base (suite)

Réglage du volume



Appuyez sur le bouton [+ , -] situé sur la face avant du lecteur.

- La barre d'état du volume s'affiche.
- Appuyez sur le bouton [+] pour augmenter le volume ou sur le bouton [-] pour le diminuer.

Fonction Lock (Verrouillage)




En mode Hold, tous les boutons sont désactivés. Vous apprécierez particulièrement le côté pratique de cette fonction lors de vos marches ou de vos courses à pied.

- 1** Poussez l'interrupteur [HOLD] du lecteur dans le sens de la flèche.
- 2** Poussez l'interrupteur [HOLD] dans le sens opposé à celui indiqué par la flèche pour désactiver la fonction Lock (Verrouillage).

Recherche de fichiers via la fonction <Navigation> (Navigation)

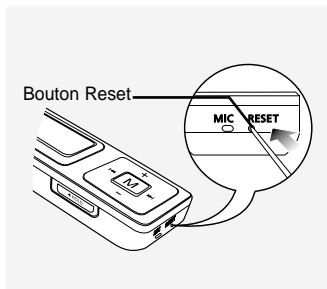
Recherchez des fichiers en toute simplicité grâce la fonction <Navigation> (Navigation).



- 1 Appuyez longuement sur le bouton **[M]** pour accéder à l'écran de menu.
- 2 Appuyez sur le bouton **[+ , -]** pour sélectionner <Music> (Musique) .
- 3 Appuyez sur le bouton **[M]**.
 - La liste des dossiers <Navigation> (Navigation) s'affiche.
- 4 Appuyez sur le bouton **[+ , -]** pour sélectionner le dossier de votre choix.
- 5 Utilisez le bouton **[>>>]** pour accéder à la liste des fichiers dans le dossier sélectionné.
 - Utilisez le bouton **[>>>]** pour accéder au niveau inférieur et sur le bouton **[<<<]** pour accéder au niveau supérieur.
- 6 Appuyez sur le bouton **[+ , -]** pour sélectionner le fichier de votre choix.
- 7 Appuyez sur le bouton **[M]**.
 - La lecture du fichier sélectionné démarre.

Utilisation de base (suite)

Fonction Reset (Réinitialisation)



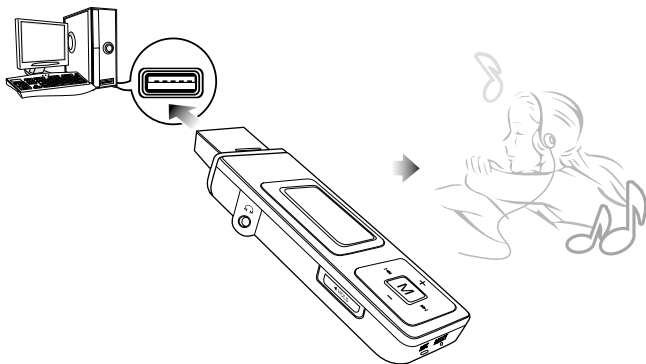
En cas de dysfonctionnement, vous pouvez réinitialiser le système en appuyant sur le bouton Reset. ► Page 59

Chapitre 2. | Importation de fichiers musicaux

Importation de fichiers musicaux	18
Transfert de fichiers musicaux.....	18
Installation de Media Studio	19
Branchement de l'appareil sur un ordinateur.....	21
Ajout de fichiers/dossiers dans Media Studio.....	22
Ajout de fichiers/dossiers dans Media Studio avec Autoscan	24
Transfert de fichiers avec Media Studio	26
Utilisation en tant que disque amovible.....	28
Débrancher l'appareil de l'ordinateur.....	29

Transfert de fichiers musicaux

Pour lire des fichiers musicaux, commencez par transférer les fichiers au format MP3, WMA, Audio ASF, Ogg et autres formats compatibles depuis votre ordinateur sur le lecteur MP3.



Suivez les étapes ci-dessous pour transférer des fichiers.

Transfert de fichiers musicaux

- Transfert de fichiers depuis votre ordinateur sur le lecteur en utilisant Media Studio
▶ Page 26
- Transfert de fichiers depuis votre ordinateur sur le lecteur en utilisant les fonctions «Copier» et «Coller» (disque amovible) ▶ Page 28



Si Media Studio ne s'installe pas automatiquement

ATTENTION

- Installez le programme sur un ordinateur fonctionnant sous Windows 2000 ou Windows XP après vous être connecté en tant qu'administrateur. Veuillez vous reporter au manuel d'utilisation de l'ordinateur pour savoir comment vous connecter en tant qu'administrateur.

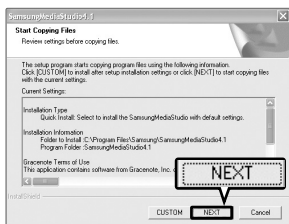
Avant de démarrer!

Insérez le CD d'installation fourni avec le lecteur dans le lecteur de CD-ROM de votre ordinateur.



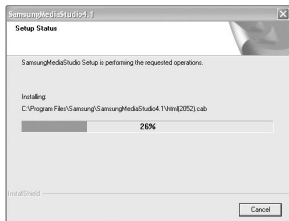
- 1 Cliquez sur <Install now> (Installer maintenant).

Installation de Media Studio (suite)



2 Cliquez sur <NEXT> (SUIVANT).

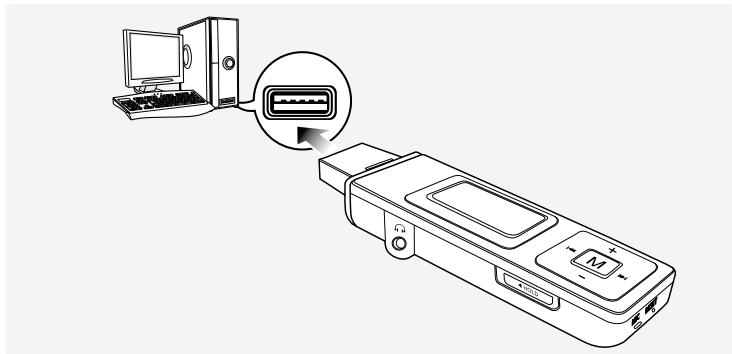
- L'installation de Media Studio démarre.




3 Une fois l'installation à jour terminée, cliquez sur <Exit> (Quitter).

- Une fois l'installation terminée, une icône apparaît sur le bureau et Media Studio démarre.
- Si la fenêtre de confirmation d'Autoscan apparaît, reportez-vous à la page 25 pour personnaliser les réglages.

Branchement de l'appareil sur votre ordinateur



Otez le capuchon USB puis branchez la fiche USB sur le port USB () de votre ordinateur.

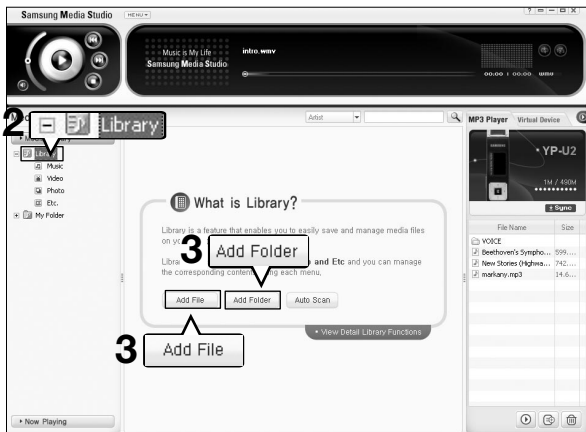
- Toutes les fonctions sont désactivées durant le branchement.

Configuration requise

Vous pouvez brancher l'appareil sur votre ordinateur si celui-ci est équipé des composants suivants:

- Pentium 300 MHz ou version ultérieure
- Lecteur de CD-Rom (2X ou plus)
- Windows 98SE/ME/2000/XP
- Port USB 2.0
- 100 Mo d'espace libre sur le disque dur
- DirectX 9.0 ou version ultérieure

Ajout de fichiers / dossiers dans Media Studio



Veillez vous reporter à la section Aide pour obtenir plus d'informations sur l'utilisation de Media Studio.

- Cliquez sur <MENU> (MENU) → <Help> (Aide) → <Help> (Aide) dans le menu situé en haut du programme Media Studio ou appuyez sur la touche F1 de votre clavier durant la lecture



REMARQUE

- Les fichiers qui ont déjà été ajoutés à la bibliothèque ne seront plus ajoutés.

- Branchez le lecteur sur l'ordinateur.
- Media Studio doit être installé sur l'ordinateur.

1 Media Studio démarre automatiquement lorsque vous branchez le lecteur sur votre ordinateur.

- Si le programme ne démarre pas automatiquement, double-cliquez sur l'icône Media Studio située sur le bureau.

2 Cliquez sur l'onglet <Media Library> (Bibliothèque Media) → <Library> (Bibliothèque) situé à gauche de la fenêtre Media Studio.

- Les éléments <Add File> (Ajouter un fichier)/<Add Folder> (Ajouter un dossier)/<Auto Scan> (Balayage automatique) s'affichent.

Pour ajouter des fichiers

3 Cliquez sur <Add File> (Ajouter un fichier).

- La fenêtre Open (Ouvrir) apparaît.

4 Sélectionnez les fichiers que vous souhaitez ajouter et cliquez sur <Open> (Ouvrir).

- Les fichiers sélectionnés sont ajoutés à la liste.



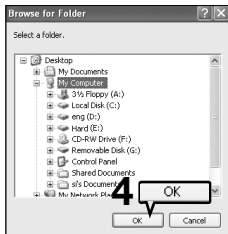
Pour ajouter des dossiers

3 Cliquez sur <Add Folder> (Ajouter un dossier).

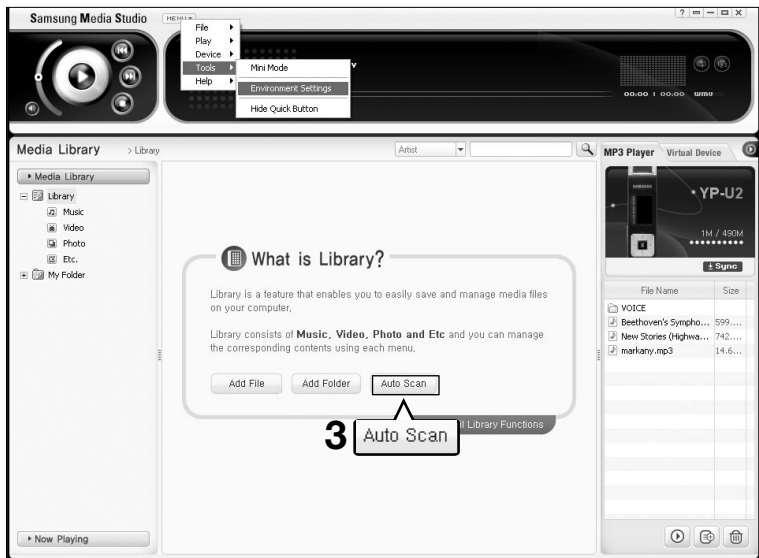
- La fenêtre Browse Folder (Parcourir les dossiers) apparaît.

4 Sélectionnez les dossiers que vous souhaitez ajouter et cliquez sur <OK>.

- Les dossiers sélectionnés sont ajoutés à la liste.



Ajout de fichiers / dossiers dans Media Studio via Autoscanner



Avant de démarrer!

- Branchez le lecteur sur l'ordinateur.
- Media Studio doit être installé sur l'ordinateur.

1 Media Studio démarre automatiquement lorsque vous branchez le lecteur sur votre ordinateur.

- Si le programme ne démarre pas automatiquement, double-cliquez sur l'icône Media Studio située sur le bureau.

2 Cliquez sur l'onglet <Media Library> (Bibliothèque Media) → <Library> (Bibliothèque) situé à gauche de la fenêtre Media Studio.

- Les éléments <Add File> (Ajouter un fichier)/<Add Folder> (Ajouter un dossier)/<Auto Scan> (Balayage automatique) s'affichent.

3 Cliquez sur <Auto Scan> (Balayage automatique).

- La fenêtre Autoscan (Balayage automatique) apparaît.

4 Cliquez sur <OK> (OK).

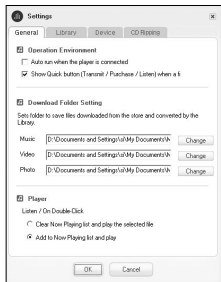
- Le balayage des fichiers s'effectue automatiquement et les fichiers sont ajoutés à la bibliothèque.
- Lors de votre première utilisation de Media Studio, les fenêtres Autoscan Confirm (Confirmation d'Autoscan) et Options (Options) apparaissent selon le cas. Réglez les options puis cliquez sur <OK> (OK) pour lancer Autoscan.



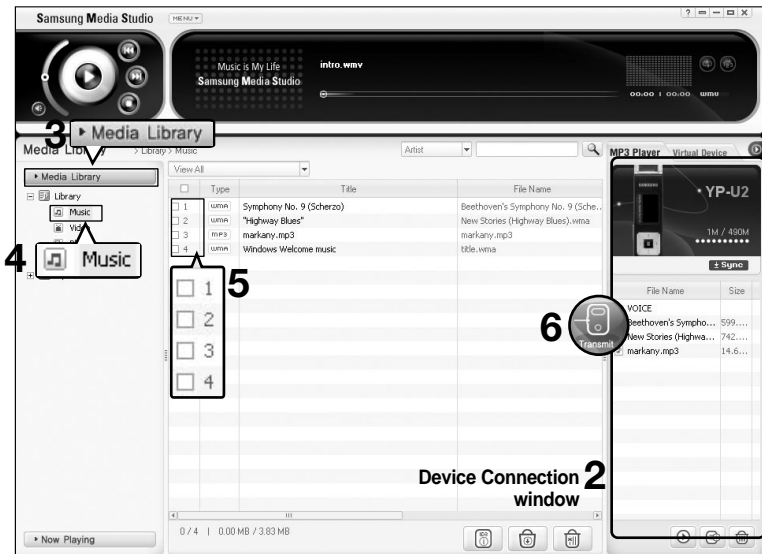
Réglage des options d'Autoscan

Click <MENU> (MENU) → <Tools> (Outils) → <Environment Settings> (Configuration de l'environnement) en haut de la fenêtre Media Studio, puis cliquez sur l'onglet <Library> (Bibliothèque).

- Sélectionnez la gamme et le type de fichier pour lequel vous souhaitez effectuer un balayage automatique.



Transfert de fichiers via Media Studio



REMARQUE

- La technologie de reconnaissance musicale et les données relatives sont fournies par Gracenote et Gracenote CDDBR Music Recognition ServiceSM.
- CDDB est une marque déposée de Gracenote. Le logo et le logotype de Gracenote, le logo et le logotype Gracenote CDDB et le logo «Powered by Gracenote CDDB» sont des marques déposées de Gracenote. Music Recognition Service et MRS sont des marques de service de Gracenote.

Avant de démarrer!

- Branchez le lecteur sur l'ordinateur.
- Media Studio doit être installé sur l'ordinateur.

1 Media Studio démarre automatiquement lorsque vous branchez le lecteur sur votre ordinateur.

- Si le programme ne démarre pas automatiquement, double-cliquez sur l'icône Media Studio située sur le bureau.

2 Double-cliquez sur le dossier de votre choix dans la fenêtre Device Connection (Connexion de l'appareil) à droite de la fenêtre Media Studio.

- Les fichiers contenus dans le dossier s'affichent.

3 Cliquez sur l'onglet <Media Library> (Bibliothèque Media) situé à gauche de la fenêtre Media Studio.

4 Cliquez sur <Music> (Musique).

- Une liste de fichiers s'affiche dans la fenêtre centrale.

5 Cochez les fichiers musicaux à transférer dans la liste de la fenêtre centrale.

- L'icône Transmit (Transmettre) apparaît.

6 Cliquez sur <Transmit> (Transmettre).

- Les fichiers sélectionnés sont transférés vers le lecteur.



- Ne débranchez pas la fiche USB durant le transfert sous peine d'endommager le lecteur ou l'ordinateur.



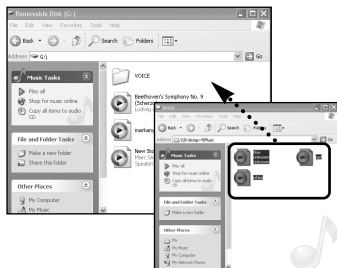
- Les fichiers ne sont pas supprimés de l'ordinateur même s'ils sont transférés vers le lecteur.

Utilisation du lecteur en tant que disque amovible

Vous pouvez utiliser le lecteur comme appareil de stockage de données amovible.

Avant de démarrer!

- Branchez le lecteur sur l'ordinateur.



- 1 Ouvrez les fichiers/dossiers à transférer à partir de l'ordinateur.
- 2 Cliquez sur <My Computer> (Poste de travail) → <Removable Disk> (Disque amovible) à partir du bureau.
- 3 Sélectionnez les fichiers/dossiers que vous souhaitez transférer depuis votre ordinateur et faites un cliquer-glisser vers le dossier de votre choix dans <Removable Disk> (Disque amovible).

- Les dossiers ou fichiers sélectionnés sont transférés vers le lecteur.



ATTENTION

- Le message <USB Transferring> (Transfert USB) s'affiche durant le transfert. Débrancher la fiche USB tant que le message <USB Transferring> (Transfert USB) est affiché peut entraîner un dysfonctionnement de l'appareil.
- L'ordre dans lequel les fichiers musicaux sont affichés dans l'explorateur Windows peut être différent de l'ordre de lecture de l'appareil.
- Si vous transférez un fichier DRM (fichier chargé) vers le disque amovible, le fichier ne sera pas lu.



REMARQUE

- Sélectionnez le fichier que vous souhaitez enregistrer et faites un cliquer-glisser sur l'icône du disque amovible. Si vous changez le nom des fichiers musicaux (qui apparaissent dans l'ordre numérique, alphabétique) dans l'explorateur Windows (ex. : 001* ** , 002* **...), les fichiers musicaux sont lus dans l'ordre des numéros indiqué.


■ Qu'est-ce que les DRM ?

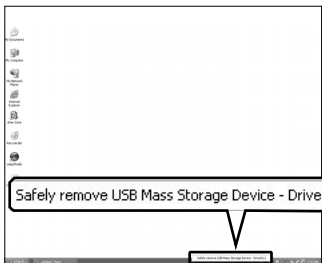
La technologie et le service DRM (Gestion des droits numériques) permettent d'éviter l'utilisation illégale de données numériques et de protéger les détenteurs de droits d'auteur. Les fichiers DRM sont des fichiers musicaux chargés pour lesquels s'applique la technologie de protection concernant les copies illégales de fichiers musicaux MP3 obtenus de façon légale.

Débrancher l'appareil de l'ordinateur

Suivez les étapes ci-dessous pour éviter d'endommager l'appareil et les données au moment du débranchement.



1 Positionnez le curseur de la souris sur l'icône  située sur la barre des tâches en bas à droite du bureau et cliquez sur le bouton gauche de la souris.



2 Cliquez sur le message <Safely Remove USB Mass Storage Device Drive> (Retirer en toute sécurité le lecteur USB grande capacité).

- Après avoir cliqué sur < Safely Remove USB Mass Storage Device Drive> (Retirer en toute sécurité le lecteur USB grande capacité), l'appareil ne pourra pas être rechargé même s'il est connecté à l'ordinateur.

2

3 Débranchez le lecteur de l'ordinateur.



ATTENTION

- Ne débranchez pas le lecteur de l'ordinateur durant le transfert. Les données ou l'appareil risqueraient d'être endommagés.
- Vous ne pouvez pas retirer le matériel pendant que des fichiers contenus dans le lecteur sont lus sur l'ordinateur. Veuillez réessayer une fois la lecture des fichiers terminée.

Chapitre 3. | Ecouter de la musique ou la radio FM

Ecouter de la musique	31
Ecouter de la musique.....	31
Pour lire une liste de lecture.....	34
Fonction de personnalisation du bouton USER.....	36
Ecouter la radio FM	39
Ecouter la radio FM.....	39
Recherche de fréquences.....	40
Réglage d'une fréquence.....	41
Pour supprimer les préréglages.....	44
Réglage de la radio FM.....	45
Enregistrement	48
Enregistrement vocal.....	48

■ Avant de démarrer!


Transférez le fichier musical de votre choix depuis l'ordinateur vers le lecteur.

Ecouter de la musique

Avant de démarrer!

Branchez les écouteurs sur le lecteur, mettez l'appareil sous tension et vérifiez l'état de la batterie.



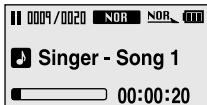
- 1 Appuyez longuement sur le bouton [M] pour accéder à l'écran de menu.
- 2 Appuyez sur le bouton [+ , -] pour sélectionner <Music> (Musique) .
- 3 Appuyez sur le bouton [M].
 - La lecture de musique démarre.



REMARQUE

- Les fichiers musicaux compatibles avec le lecteur sont aux formats MP3, WMA, Ogg et Audio ASF
- Les fichiers MP1 ou MP2 possédant uniquement une extension modifiée vers MP3 peuvent ne pas être lus.

Mode Pause (Pause)



- 1 Appuyez sur le bouton [•▶|| / ◀◻] lorsque la lecture de la musique est en cours.
 - La lecture de la musique est interrompue.
- 2 Appuyez sur le bouton [•▶|| / ◀◻] une nouvelle fois.
 - La lecture reprend à l'endroit où vous l'avez suspendue.



REMARQUE

- L'appareil s'éteint automatiquement lorsque aucun des boutons n'est actionné pendant une durée prédéfinie (par défaut : 10 secondes) en mode Pause (Pause). ▶ Page 52

Ecouter de la musique (suite)

Pour effectuer une recherche à l'intérieur d'une plage

1 Appuyez longuement sur le bouton [|◀◀] ou [▶▶|] pendant que la plage sélectionnée est en cours de lecture.

- 2**
- Ces boutons permettent d'effectuer la recherche vers le début ou la fin de la plage.
- Relâchez le bouton dès que vous souhaitez reprendre la lecture.**
- La lecture reprend au point où vous avez relâché le bouton.

Lecture de la plage en cours à partir du début

Appuyez sur le bouton [|◀◀] après 5 secondes de lecture.

- La plage en cours est lue à partir du début.

Lecture de la plage précédente/suivante

Appuyez sur le bouton [|◀◀] dans les 5 premières secondes de lecture.

- La lecture de la plage précédente démarre.

Appuyez sur le bouton [▶▶|].

- La lecture de la plage suivante démarre.



ATTENTION

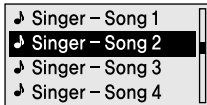
- Pendant la lecture de fichiers VBR, la plage précédente peut ne pas être lue même si vous appuyez sur le bouton [|◀◀] dans les 5 premières secondes de lecture.



REMARQUE

- Appuyez sur le bouton [|◀◀] dans les 5 premières secondes de lecture pour passer à la plage précédente.

Recherche d'un fichier musical

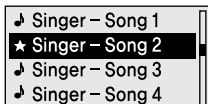


- 1** Appuyez sur le bouton **[M]** lorsque la lecture de la musique sélectionnée est en cours.
 - La liste des fichiers figurant dans le dossier apparaît.
- 2** Appuyez sur le bouton **[|◀◀]** pour accéder au dossier précédent.
- 3** Appuyez sur le bouton **[+ , -]** pour sélectionner le dossier de votre choix.
- 4** Utilisez le bouton **[▶▶|]** pour accéder à la liste de fichiers dans le dossier sélectionné.
 - Utilisez le bouton **[▶▶|]** pour accéder au niveau inférieur et sur le bouton **[|◀◀]** pour accéder au niveau supérieur.
- 5** Appuyez sur le bouton **[+ , -]** pour sélectionner le fichier de votre choix.
- 6** Appuyez sur le bouton **[M]**.
 - La lecture du fichier sélectionné démarre.

Pour lire une liste de lecture

Vous pouvez facilement écouter votre musique préférée en l'ajoutant à une liste de lecture.

Pour créer votre propre liste de lecture



1 Appuyez sur le bouton **[M]** lorsque la lecture de la musique est en cours.

- La liste des fichiers figurant dans le dossier apparaît.

2 Appuyez sur le bouton **[|◀◀, ▶▶|, +, -]** pour ajouter des fichiers à la liste de lecture, puis appuyez sur le bouton **[●USER/●●]**.

- ★ s'affiche devant les fichiers sélectionnés qui sont ensuite ajoutés à la liste de lecture.



REMARQUE

- Pour supprimer des fichiers de la liste de lecture, sélectionnez les ★ fichiers à supprimer, puis appuyez à nouveau sur le bouton **[●USER/●●]**.

Pour lire une liste de lecture



- 1** Appuyez longuement sur le bouton **[M]** pour accéder à l'écran de menu.

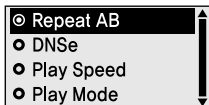
- 2** Appuyez sur le bouton **[+ , -]** pour sélectionner <Playlist> (Liste de lecture) **★**, puis appuyez sur le bouton **[M]**.
 - La liste de lecture spécifiée s'affiche.

- 3** Appuyez sur le bouton **[+ , -]** pour sélectionner la liste que vous souhaitez lire, puis appuyez sur le bouton **[M]**.
 - La lecture des fichiers contenus dans la liste de lecture démarre.

Fonction de personnalisation du bouton User

Pour plus de commodité, personnalisez les boutons avec les fonctions les plus souvent utilisées.

Pour définir le mode du bouton User



Pour effectuer un changement de mode simple, utilisez le bouton [● USER/ ●●●] pendant la lecture.

- 1 Appuyez longuement sur le bouton [M] pour accéder à l'écran de menu.
- 2 Appuyez sur le bouton [+ , -] pour sélectionner <Settings> (Réglages), puis appuyez sur le bouton [M].
 - Le menu Settings (Réglages) apparaît.
- 3 Appuyez sur le bouton [+ , -] pour sélectionner <User Button Mode> (Mode du bouton User), puis appuyez sur le bouton [M].
 - Le menu User Button Mode (Mode du bouton User) apparaît.
- 4 Appuyez sur le bouton [+ , -] pour sélectionner le mode du bouton User de votre choix, puis appuyez sur le bouton [M].

- <Repeat AB> (Répéter AB) : permet de régler la répétition d'un segment.
- <DNSe> (Egaliseur) : permet de sélectionner le mode sonore.
- <Play Speed> (Vitesse de lecture) : permet de choisir une vitesse de lecture (rapide ou lente).
- <Play Mode> (Mode de lecture) : permet de sélectionner le mode de répétition de la lecture

Pour définir la répétition d'un segment



Cette fonction vous permet d'écouter des parties spécifiques d'une plage d'une façon répétée. Recommandée pour l'apprentissage d'une langue.

- 1 Réglez le mode du bouton User sur <Repeat AB> (Répéter AB) et lancez la lecture du fichier de votre choix.
- 2 Appuyez sur le bouton [●USER/ ●●] au début du segment que vous souhaitez répéter
 - Le début est défini et <A ↔ > apparaît sur l'écran d'affichage.
- 3 Appuyez sur le bouton [●USER/ ●●] pour définir la fin du segment que vous souhaitez répéter.
 - <A ↔ B> s'affiche à l'écran et la lecture répétée de la section spécifiée démarre.

Pour annuler la répétition du segment

Appuyez sur le bouton [●USER/ ●●] pendant la répétition du segment.

- La répétition du segment est annulée.



REMARQUE

- La répétition du segment s'annule automatiquement dans les cas suivants :
 - lorsque le bouton [◀◀] ou [▶▶] est actionné pour aller à la plage précédente ou suivante ;
 - lorsque le début du segment à répéter est défini mais que la fin ne l'est pas avant que la plage en cours ne se termine.

Fonction de personnalisation du bouton User (suite)

Pour utiliser le bouton DNSe (Egaliseur)

Réglez le mode du bouton User sur <DNSe> (Egaliseur) et appuyez sur le bouton [●USER/ ●●].

- Chaque fois que vous appuyez sur le bouton, les options du mode DNSe (Egaliseur) défilent dans l'ordre suivant : <NORMAL> (NORMAL) <ROCK> (ROCK) <HOUSE> (HOUSE) <DANCE> (DANCE) <JAZZ> (JAZZ) <BALLAD> (BALLADE) <R&B> (R&B) <CLASSICAL> (CLASSIQUE) <USER EQ> (EGALISEUR PERSONNALISE) <3D USER> (PERSONNALISE 3D) <3D STUDIO> (STUDIO 3D) <3D STAGE> (PLATEAU 3D) <3D CLUB> (CLUB 3D).

Pour utiliser le bouton de vitesse de lecture

Réglez le mode du bouton User sur <Play Speed> (Vitesse de lecture) et appuyez sur le bouton [●USER/ ●●].

- Chaque fois que vous appuyez sur le bouton, les options du menu Vitesse de lecture défilent dans l'ordre suivant : <x0.7> <x0.8> <x0.9> <x1.0> <x1.1> <x1.2> <x1.3>.

Pour utiliser le bouton du mode de lecture

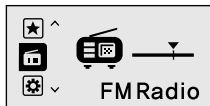
Réglez le mode du bouton User sur <Play Mode> (Mode de lecture) et appuyez sur le bouton [●USER/ ●●].


- Chaque fois que vous appuyez sur le bouton, les options du mode de lecture défilent dans l'ordre suivant : <Normal> (Normal) <Repeat All> (Répéter tout) <Repeat One> (Répéter une) <Shuffle All> (Lecture aléatoire de la totalité).

Ecouter la radio FM

Avant de démarrer !

Branchez les écouteurs sur le lecteur, mettez l'appareil sous tension et vérifiez l'état de la batterie.



- 1 Appuyez longuement sur le bouton **[M]** pour accéder à l'écran de menu.
- 2 Appuyez sur le bouton **[+ , -]** pour sélectionner **<FM Radio>**  (Radio FM), puis appuyez sur le bouton **[M]**.
 - La réception de la radio FM est activée.

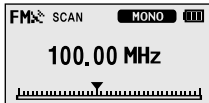
Pour utiliser la fonction Mute (Muet)

Appuyez sur le bouton **[•▶|| / -⊙]** lorsque vous écoutez la radio FM.

- Le message MUTE (MUET) s'affiche et le son coupé.
- Pour réactiver le son, appuyez une nouvelle fois sur le bouton **[•▶|| / -⊙]**.

Recherche de fréquences

Pour rechercher automatiquement les fréquences



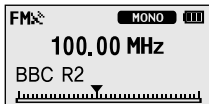
1 Appuyez sur le bouton **[M]** et sélectionnez <Manual Mode> (Mode manuel).

- Le message <PRESET> (PREREGLAGE) disparaît de l'écran et l'appareil passe en mode manuel.

2 Appuyez longuement sur le bouton [**◀◀**] ou [**▶▶**], puis relâchez-le.

- La fréquence la plus proche du point où le bouton est relâché est recherchée.

Pour rechercher manuellement les fréquences



1 Appuyez sur le bouton **[M]** et sélectionnez <Manual Mode> (Mode manuel).

- Le message <PRESET> (PREREGLAGE) disparaît de l'écran et l'appareil passe en mode manuel.

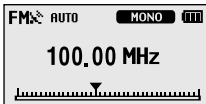
2 Appuyez sur le bouton [**◀◀**] ou [**▶▶**].

- Change de fréquence à chaque nouvelle pression du bouton.

Réglage d'une fréquence

Un maximum de 20 fréquences peut être enregistré.

Pour régler automatiquement les fréquences



- 1 Appuyez longuement sur le bouton **[M]** pour accéder à l'écran de menu.
- 2 Appuyez sur le bouton **[+ , -]** pour sélectionner **<Settings>** (Réglages), puis appuyez sur le bouton **[M]**.
 - Le menu Settings (Réglages) apparaît.
- 3 Appuyez sur le bouton **[+ , -]** pour sélectionner **<FM Radio>** (Radio FM), puis appuyez sur le bouton **[M]**.
 - Le menu FM Radio (Radio FM) apparaît.
- 4 Appuyez sur le bouton **[+ , -]** pour sélectionner **<Auto Preset>** (Préréglage automatique), puis appuyez sur le bouton **[M]**.
 - La fenêtre de confirmation du préréglage automatique apparaît.
- 5 Appuyez sur le bouton **[+ , -]** pour sélectionner **<Yes>** (Oui), puis appuyez sur le bouton **[M]**.
 - Le message **<AUTO>** (AUTOMATIQUE) apparaît et les fréquences sont réglées automatiquement entre 1 et 20 .

Réglage d'une fréquence (suite)

Pour annuler une opération pendant le réglage

Pour annuler une opération durant le réglage de la fonction <Auto Preset> (Préréglage automatique), appuyez sur le bouton [|◀◀] ou [▶▶ |].

- Le préréglage automatique est annulé et les fréquences réglées jusque-là sont enregistrées.



REMARQUE

- Pour régler à nouveau la fonction <Auto Preset> (Préréglage automatique) après la configuration du préréglage, les fréquences existantes sont toutes supprimées et vous pouvez alors procéder à une opération de réinitialisation depuis le début.



ATTENTION

- Branchez toujours vos écouteurs au lecteur lorsque vous recherchez ou réglez les fréquences. Les écouteurs sont utilisés comme antennes de réception des ondes FM
-

Pour régler manuellement les fréquences



- 1 Appuyez sur le bouton **[M]** et sélectionnez **<Manual Mode>** (Mode manuel).
 - Le message **<PRESET>** (PREREGLAGE) disparaît de l'écran et l'appareil passe en mode manuel.
- 2 Appuyez sur le bouton **[◀◀]** ou **[▶▶]** pour rechercher les fréquences à définir dans le préréglage.
- 3 Appuyez sur le bouton **[●USER/●●]**.
 - Le message **<Save?>** (ENREGISTRER ?) apparaît.
- 4 Appuyez sur le bouton **[◀◀]** ou **[▶▶]** pour spécifier les numéros, puis appuyez sur le bouton **[M]**.
 - Le message **<SAVED!!>** (ENREGISTRE !!) s'affiche et la fréquence sélectionnée est attribuée au numéro de préréglage spécifié.

Pour rechercher les fréquences en mode PRESET (PREREGLAGE)

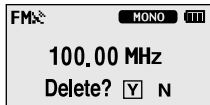


- 1 Appuyez sur le bouton **[M]** et sélectionnez **<Preset Mode>** (Mode préréglage).
 - Le message **<PRESET>** (PREREGLAGE) apparaît à l'écran et l'appareil passe en mode de préréglage.
- 2 Appuyez sur le bouton **[◀◀]** ou **[▶▶]**.
 - Le numéro préréglé est sélectionné ; vous pouvez alors écouter la fréquence radio attribuée à ce numéro.

Pour supprimer les préséglages

Avant de démarrer !

- Suivez les étapes suivantes pour supprimer les fréquences tout en écoutant la radio FM.



- 1 Appuyez sur le bouton [M] et sélectionnez <Preset Mode> (Mode préséglage).**
 - Le message <PRESET> (PREREGLAGE) apparaît à l'écran et l'appareil passe en mode de préséglage.
- 2 Appuyez sur le bouton [◀◀] ou [▶▶] pour rechercher les fréquences à supprimer dans le préséglage.**
- 3 Appuyez sur le bouton [● USER/◀●].**
 - Le message <Delete? (Supprimer ?)> apparaît.
- 4 Appuyez sur le bouton [◀◀] ou [▶▶] pour sélectionner <Y> (O), puis appuyez sur le bouton [M].**
 - Le message <DELETED!!> (SUPPRIME !!) apparaît et le numéro préséglé sélectionné est supprimé.
 - Pour annuler la suppression du numéro préséglé, sélectionnez <N> (N).

Réglage de la radio FM

Pour régler la région FM

- Ⓞ Korea/USA
- Japan
- Other Countries

- 1** Appuyez longuement sur le bouton **[M]** pour accéder à l'écran de menu.
- 2** Appuyez sur le bouton **[+ , -]** pour sélectionner **<Settings>** (Réglages), puis appuyez sur le bouton **[M]**.
 - Le menu Settings (Réglages) apparaît.
- 3** Appuyez sur le bouton **[+ , -]** pour sélectionner **<FM Radio>** (Radio FM), puis appuyez sur le bouton **[M]**.
 - Le menu FM Radio (Radio FM) apparaît.
- 4** Appuyez sur le bouton **[+ , -]** pour sélectionner **<FM Region>** (Région FM), puis appuyez sur le bouton **[M]**.
 - Le menu FM Region (Région FM) apparaît.
- 5** Appuyez sur le bouton **[+ , -]** pour sélectionner la région FM, puis appuyez sur le bouton **[M]**.
 - Vous pouvez choisir entre **<Korea/USA>** (Corée/Etats-Unis) **<Japan>** (Japon) ou **<Other Countries>** (Autre pays).

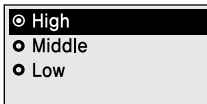


REMARQUE

- Bande de fréquences par région
 - Corée/Etats-Unis : recherchez des fréquences FM comprises entre 87,5 MHz et 108 MHz pour les lecteurs de 100 kHz.
 - Japon : recherchez des fréquences FM comprises entre 76,0 MHz et 108 MHz pour les lecteurs de 100 kHz.
 - Autres pays : recherchez des fréquences FM comprises entre 87,50 MHz et 108 MHz pour les lecteurs de 50 kHz.
- La région FM peut être supprimée ou modifiée en fonction de la région cible du lecteur.
- Si vous modifiez la région FM, les fréquences radio préalablement enregistrées seront supprimées.

Réglage de la radio FM (suite)

Pour régler la réception FM



- 1** Appuyez longuement sur le bouton **[M]** pour accéder à l'écran de menu.
- 2** Appuyez sur le bouton **[+ , -]** pour sélectionner **<Settings>** (Réglages), puis appuyez sur le bouton **[M]**.
 - Le menu Settings (Réglages) apparaît.
- 3** Appuyez sur le bouton **[+ , -]** pour sélectionner **<FM Radio>** (Radio FM), puis appuyez sur le bouton **[M]**.
 - Le menu FM Radio (Radio FM) apparaît.
- 4** Appuyez sur le bouton **[+ , -]** pour sélectionner **<FM Search Level>** (Niveau de recherche FM), puis appuyez sur le bouton **[M]**.
 - Le menu FM Search Level (Niveau de recherche FM) apparaît.
- 5** Appuyez sur le bouton **[+ , -]** pour sélectionner le niveau de recherche, puis appuyez sur le bouton **[M]**.
 - Vous pouvez choisir entre **<High>** (Élevé), **<Middle>** (Moyen) ou **<Low>** (Bas).
 - Plus le niveau de recherche FM est élevé, plus le nombre de fréquences reçues est important.

Réglage de l'affichage RDS



Le système RDS permet la réception et l'affichage de messages tels que les informations de diffusion. Les informations de programme tels que informations, sport ou musique ou encore les détails de la station émettrice sont affichées sur l'écran.

- 1 Appuyez longuement sur le bouton **[M]** pour accéder à l'écran de menu.
- 2 Appuyez sur le bouton **[+ , -]** pour sélectionner **<Settings>** (Réglages), puis appuyez sur le bouton **[M]**.
 - Le menu Settings (Réglages) apparaît.
- 3 Appuyez sur le bouton **[+ , -]** pour sélectionner **<FM Radio>** (Radio FM), puis appuyez sur le bouton **[M]**.
 - Le menu FM Radio (Radio FM) apparaît.
- 4 Appuyez sur la touche **[+ , -]** pour sélectionner **<RDS Display>** (Affichage RDS), puis appuyez sur le bouton **[M]**.
 - Le menu RDS Display (Affichage RDS) apparaît.
- 5 Appuyez sur la touche **[+ , -]** pour sélectionner le mode **RDS Display** (Affichage RDS), puis appuyez sur le bouton **[M]**.
 - Vous disposez d'une palette d'options comprises entre **<PS>** et **<PTY>**.

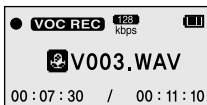


REMARQUE

- Si le signal FM est faible, l'information RDS peut ne pas être affichée.

- **<PS>** (Service programme): affiche le nom de la station émettrice et se compose de 8 caractères. Si l'information PS est reçue, le nom PS (BBC, AFO, NDR, etc.) est affiché sur l'écran. Si l'information PS n'est pas reçue, la fréquence FM originale est affichée.
- **<PTY>** (Type de programme): affiche le type de programme émis.

Enregistrement vocal



1 Appuyez longuement sur le bouton [● USER/●●].

- L'enregistrement vocal démarre dès l'affichage du nom de fichier.

2 Appuyez à nouveau sur le bouton [● USER/●●] pour arrêter l'enregistrement.

- Après l'affichage du message indiquant la fin de l'enregistrement, les données sont automatiquement enregistrées dans le dossier <VOICE> (VOIX).

Noms des fichiers pendant l'enregistrement

Les fichiers "VNNN.WAV" sont spécifiés pendant l'enregistrement.

V signifie qu'il s'agit d'un fichier d'enregistrement vocal, NNN définit le nombre d'enregistrements et .WAV correspond au format du fichier.

Par exemple, un fichier appelé V003.WAV est le troisième fichier d'enregistrement vocal enregistré.



REMARQUE

- Pour écouter les fichiers enregistrés, utilisez la fonction Navigation (Navigation) (Recherche).
▶ Page 15.



ATTENTION

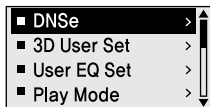
- Ne tenez pas le microphone trop rapproché ou trop éloigné de la cible d'enregistrement au risque d'affecter la qualité de ce dernier.
- L'enregistrement vocal n'est pas optimal lorsque la batterie est trop faible.

Chapitre 4. | Réglages

Réglages	50
Réglage de la musique	50
Réglage de l'heure	52
Réglage de l'affichage	53
Réglage de la langue	54
Réglage du système	55

Réglage de la musique

Vous pouvez définir des réglages détaillés pour la lecture de données musicales.



- 1 Appuyez longuement sur le bouton **[M]** pour accéder à l'écran de menu.
- 2 Appuyez sur le bouton **[+ , -]** pour sélectionner **<Settings>** (Réglages), puis appuyez sur le bouton **[M]**.
 - Le menu Settings (Réglages) apparaît.
- 3 Appuyez sur le bouton **[+ , -]** pour sélectionner **<Music>** (Musique), puis appuyez sur le bouton **[M]**.
 - Le menu Music (Musique) apparaît.
- 4 Utilisez les boutons **[+ , -]** et **[M]** pour définir les fonctions nécessaires.



REMARQUE

- Fonctions des boutons à utiliser pendant le réglage :
 - Appuyez sur le bouton **[|◀◀|]** pour aller à l'élément précédent.
 - Appuyez sur le bouton **[▶▶|]** pour aller à l'élément suivant.
 - Appuyez sur le bouton **[+ , -]** pour vous déplacer vers le haut ou vers le bas dans le menu actuel.
 - Appuyez sur le bouton **[M]** pour sélectionner ou enregistrer le menu.
- Si aucun bouton n'est actionné sur l'écran Settings (Réglages) pendant environ 30 secondes, réglages sont annulés et reviennent à ceux définis à l'aide de la fonction précédente.

- **<DNSe>** : vous permet de sélectionner l'effet sonore adapté au genre musical. Options disponibles : <3D-User> (Personnalisé 3D) <3D-Studio> (Studio 3D) <3D-Stage> (Plateau 3D) <3D-Club> (Club 3D) <Normal> (Normal) <Rock> (Rock) <House> (House) <Jazz> (Jazz), <Dance> (Dance) <Ballad> (Ballade) <R&B> (R&B) <Classical> (Classique) ou <User EQ> (Egaliseur personnalisé).
- **<Réglage 3D User> (Personnalisé 3D)** : permet de régler l'effet sonore 3D et le renforcement des basses. L'effet 3D peut être réglé entre 00 et 05 et le renforcement des basses entre 00 et 03. Pour utiliser cette fonction, sélectionner <3D User> (Personnalisé 3D) dans le menu <DNSe>.
- **<Réglage User EQ> (Egaliseur personnalisé)** : permet de sélectionner directement un effet sonore (EQ). Pour utiliser cette fonction, sélectionnez <User EQ> (Egalisateur personnalisé) dans le menu <DNSe> (DNSe).
- **<Play Mode> (Mode de lecture)** : permet de sélectionner le mode de lecture tel que les paramètres de répétition. Options disponibles : <Normal> (Normal) <Repeat All> (Répéter tout) <Repeat One> (Répéter une) <Shuffle All> (Lecture aléatoire de la totalité) et <Intro> (Intro).
- **<Skip Speed> (Vitesse de lecture)** : permet de régler la vitesse de lecture de l'enregistrement musical/vocal. Options disponibles : <x0.7> <x0.8> <x0.9> <x1.0> <x1.1> <x1.2> ou <x1.3> (plus le nombre est élevé, plus la vitesse de lecture sera rapide).
- **<Skip Interval> (Intervalle de saut)** : permet de régler l'intervalle lorsque vous appuyez sur le bouton [◀◀] ou [▶▶] pendant la lecture. Options disponibles : <1 Track> (1 plage) <03 Sec> (3 s) <05 Sec> (5 s) <07 Sec> (7 s) <10 Sec> (10 s) <30 Sec > (30 s) ou <01 Min> (1 min).
- **<Search Speed> (Vitesse de recherche)** : permet de régler la vitesse de recherche lorsque vous appuyez sur le bouton [◀◀◀] ou [▶▶▶] pendant la lecture. Options disponibles : <01 Sec> (1 s) <03 Sec> (3 s) <05 Sec> (5 s) <10 Sec> (10 s) <15 Sec> (15 s) <20 Sec> (20 s) <30 Sec > (30 s) ou <01 Min> (1 min).
- **<Intro Time> (Durée de l'intro)** : Lorsque vous sélectionnez la fonction Intro (Intro) dans <Play Mode> (Mode de lecture), le début de tous les fichiers est lu pendant le nombre de secondes que vous avez définies. Options disponibles : <10 Sec> (10 s) <20 Sec> (20 s) <30 Sec > (30 s) ou <60 Sec> (60 s).



REMARQUE

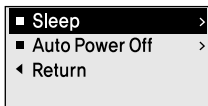
- Pour les fichiers VBR ou Ogg, l'intervalle de saut et la vitesse de recherche peuvent ne pas être exacts.

Qu'est-ce que le DNSe ?

Le DNSe est un effet sonore des lecteurs MP3 développé par Samsung. Il se compose des modes 3D (3D). Le mode 3D (3D) permet d'ajouter un effet stéréophonique à la musique.

Réglage de l'heure

Vous pouvez régler les fonctions liées au minuteur d'arrêt et à l'arrêt automatique.



- 1 Appuyez longuement sur le bouton **[M]** pour accéder à l'écran de menu.
- 2 Appuyez sur le bouton **[+ , -]** pour sélectionner **<Settings>** (Réglages), puis appuyez sur le bouton **[M]**.
 - Le menu Settings (Réglages) apparaît.
- 3 Appuyez sur le bouton **[+ , -]** pour sélectionner **<Time>** (Heure), puis appuyez sur le bouton **[M]**.
 - Le menu Time (Heure) apparaît.
- 4 Utilisez les boutons **[+ , -]** et **[M]** pour définir les fonctions nécessaires.

- **<Sleep>** (Mise en veille automatique) : permet d'éteindre automatiquement l'appareil après l'écoulement de la durée pré-réglée. Options disponibles : **<Off>** (Désactivé) **<15 Min>** (15 min) **<30 Min>** (30 min) **<60 Min>** (60 min) **<90 Min>** (90 min) ou **<120 Min>** (120 min).
- **<Auto Power Off>** (Heure d'arrêt automatique) : permet d'éteindre automatiquement l'appareil lorsque aucun bouton n'est actionné avant l'écoulement de la durée pré-réglée en mode Pause (Pause). Options disponibles : **<Off>** (Désactivé) **<05 Sec>** (5 s) **<10 Sec>** (10 s) **<15 Sec>** (15 s) **<30 Sec>** (30 s) **<01 Min>** (1 min) ou **<03 Min>** (03 min).

Réglage de l'affichage

Vous pouvez régler les fonctions liées au défilement, au rétroéclairage et aux autres affichages à l'écran.

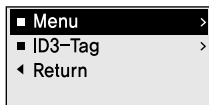


- 1 Appuyez longuement sur le bouton **[M]** pour accéder à l'écran de menu.
- 2 Appuyez sur le bouton **[+ , -]** pour sélectionner **<Settings>** (Réglages), puis appuyez sur le bouton **[M]**.
 - Le menu Settings (Réglages) apparaît.
- 3 Appuyez sur le bouton **[+ , -]** pour sélectionner **<Display>** (Affichage), puis appuyez sur le bouton **[M]**.
 - Le menu Display (Affichage) apparaît.
- 4 Utilisez les boutons **[+ , -]** et **[M]** pour définir les fonctions nécessaires.

- **<Scroll Speed>** (Faire défiler) : permet de régler la vitesse de défilement du titre de la page. Options disponibles : **<Slow>** (Lent), **<Normal>** (Normal) et **<Fast>** (Rapide).
- **<Backlight Time>** (Rétroéclairage) : permet d'arrêter automatiquement l'appareil lorsque aucun bouton n'est actionné durant la période préréglée. Options disponibles : **<05 Sec>** (5 s), **<15 Sec>** (15 s), **<30 Sec>** (30 s), **<60 Sec>** (60 s) ou **<Always On>** (Toujours activé).
- **<Contrast>** (Contraste) : permet de régler la luminosité de l'écran d'affichage. Options disponibles : valeurs comprises entre 00 et 10.
- **<Tag>** (Etiquette) : permet d'afficher les informations concernant les plages des fichiers musicaux grâce à l'étiquette ID3. Options disponibles : **<On>** (Activé) ou **<Off>** (Désactivé).
- **<Display Time>** (Durée à l'écran) : permet de contrôler la durée pendant la lecture de la musique. Sélectionnez **<Play Time>** (Durée de lecture), **<Remain Time>** (Durée restante) ou **<Total Time>** (Durée totale).
- **<LED Effect>** (Effet DEL) : Permet de sélectionner l'effet de rétroéclairage de la DEL. Options disponibles : **<Off>** (Désactivée), **<Button>** (Bouton) (s'allume lorsque vous appuyez sur un bouton), **<Random>** (Aléatoire) ou **<Always on>** (Toujours allumée).

Réglage de la langue

Permet de définir la langue du menu et des informations concernant la plage (étiquette ID3).



- 1 Appuyez longuement sur le bouton **[M]** pour accéder à l'écran de menu.
- 2 Appuyez sur le bouton **[+, -]** pour sélectionner **<Settings>** (Réglages), puis appuyez sur le bouton **[M]**.
 - Le menu Settings (Réglages) apparaît.
- 3 Appuyez sur le bouton **[+, -]** pour sélectionner **<Language>** (Langue), puis appuyez sur le bouton **[M]**.
 - Le menu Language (Langue) apparaît.
- 4 Utilisez les boutons **[+, -]** et **[M]** pour définir les fonctions nécessaires.

- **<Menu>(Menu)** : permet de régler la langue du menu. Options disponibles : <Chinese(S)> <Chinese(T)> <Dutch> <English> <French> <German> <Hungarian> <Italian> <Japanese>, <Korean> <Polish> <Portuguese> <Russian> <Spanish> et <Swedish>.
- **<ID3-Tag>** (Étiquette ID3) : permet de régler la langue des informations concernant la plage. Options disponibles : <Afrikaans> <Basque> <Catalan> <Chinese(S)> <Chinese(T)> <Czech> <Danish> <Dutch> <English> <Estonian> <Finnish> <French> <German> <Greek> <Hrvatski> <Hungarian> <Icelandic> <Italian> <Japanese> <Korean> <Norwegian> <Polish> <Portuguese> <Romany> <Russian> <Slovak> <Slovene> <Spanish> <Swedish> <Thai> <Turkish> et <Vietnamese>.



REMARQUE

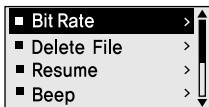
- Les langues prises en charge peuvent être modifiées ou ajoutées.

■ Qu'est-ce que l'étiquette ID3 ?

Il s'agit d'un élément attaché à un fichier MP3 contenant les informations relatives au fichier telles que le titre, l'artiste, l'album, l'année, le genre et un champ commentaire.

Réglage du système

Vous pouvez régler les fonctions Default Volume (Volume par défaut), Resume (Reprise) et Beep Sound (Signal sonore).



- 1 Appuyez longuement sur le bouton **[M]** pour accéder à l'écran de menu.
- 2 Appuyez sur le bouton **[+ , -]** pour sélectionner **<Settings>** (Réglages), puis appuyez sur le bouton **[M]**.
 - Le menu Settings (Réglages) apparaît.
- 3 Appuyez sur le bouton **[+ , -]** pour sélectionner **<System>** (Système), puis appuyez sur le bouton **[M]**.
 - Le menu System (Système) apparaît.
- 4 Utilisez les boutons **[+ , -]** et **[M]** pour définir les fonctions nécessaires.

Réglage du système (suite)

- **<Bit Rate> (Débit binaire)** : permet de régler la qualité d'enregistrement. Options disponibles : <32kbps> (32 kbps) <64kbps> (64 kbps) ou <128kbps> (128 kbps) (plus le nombre est élevé, plus la taille du fichier sera grande).
- **<Delete File> (Supprimer)** : permet de rechercher et de supprimer les fichiers sur l'écran Navigation (Navigation). ► Page 57
- **<Resume> (Reprise)** : permet de spécifier le point de reprise de la lecture lorsque vous avez interrompu la plage musicale en cours de lecture. Si <Off> (Désactivé) est sélectionné, la lecture reprend au début du dernier fichier écouté. Si <On (Activé)> est sélectionné, la lecture reprend à l'endroit où elle a été interrompue.
- **<Beep> (Signal sonore)** : permet d'activer ou de désactiver l'émission d'un signal sonore lors du fonctionnement d'un bouton. Options disponibles : <On> (Activé) ou <Off> (Désactivé).
- **<Default Vol> (Vol. par défaut)** : le volume par défaut peut être réglé sur une valeur comprise entre 00 et 30 (maxi.). Si l'appareil est remis sous tension une fois que le volume a été réglé au-dessus de la valeur par défaut, la lecture s'effectue en fonction du volume par défaut. Si l'appareil est remis sous tension une fois que le volume a été réglé dans la plage par défaut, la lecture s'effectue en fonction du volume préalablement utilisé.
- **<Default Set> (Réglage par défaut)** : permet de revenir aux valeurs de réglage par défaut. ► Page 57
- **<About> (A propos de)** : permet de contrôler les informations suivantes : la version du micrologiciel, le nombre de fichiers enregistrés et la mémoire restante.

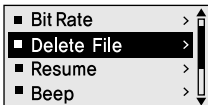


■ A propos de la mémoire intégrée

REMARQUE

La taille de la mémoire intégrée réelle disponible est légèrement inférieure à celle indiquée, car le micrologiciel interne en utilise une partie.

Pour supprimer un fichier

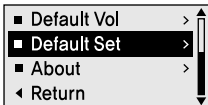


- 1** Appuyez sur le bouton [**I◀◀**] pour aller au dossier précédent.
- 2** Appuyez sur le bouton [**+ , -**] pour sélectionner le dossier de votre choix.
- 3** Utilisez le bouton [**▶▶I**] pour accéder à la liste des fichiers du dossier sélectionné.
 - Utilisez le bouton [**▶▶I**] pour accéder au niveau inférieur et le bouton [**I◀◀**] pour accéder au niveau supérieur.
- 4** Appuyez sur le bouton [**+ , -**] pour sélectionner un fichier à supprimer, puis appuyez sur le bouton [**M**].
- 5** Appuyez sur le bouton [**+ , -**] pour sélectionner <Confirm> (Confirmer), puis appuyez sur le bouton [**M**].
 - Le fichier sélectionné est supprimé.



- Les fichiers ne peuvent pas être récupérés une fois supprimés. Soyez sûr de vouloir les supprimer avant d'effectuer l'opération.

Réglages par défaut



Appuyez sur le bouton [**+ , -**] pour sélectionner <Yes> (Oui) ou <No> (Non), puis appuyez sur le bouton [**M**].

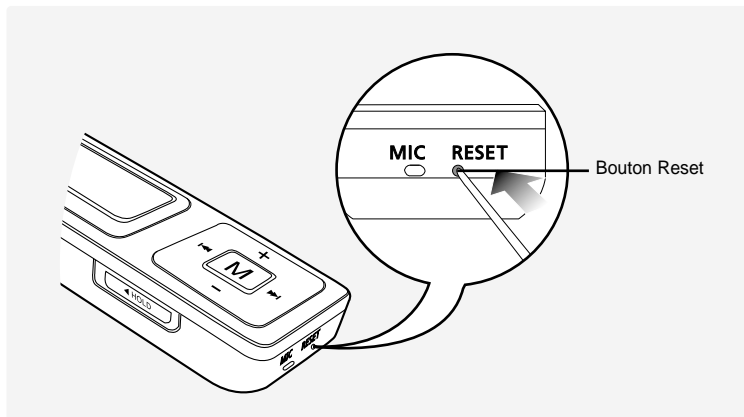
- <Yes> (Oui) : permet d'initialiser tous les réglages par défaut.
- <No> (Non) : permet d'annuler les réglages par défaut.

Chapitre 5. | Dépannage

Réinitialisation du système.	59
Dépannage	60

Réinitialisation du système

Si un dysfonctionnement de l'appareil survient, vous pouvez réinitialiser le système en appuyant sur le bouton Reset.



Appuyez sur le bouton Reset situé sur la partie inférieure de l'appareil à l'aide d'un objet pointu, comme une agrafe.

- Le système est réinitialisé.
- La fonction Reset (Réinitialisation) ne permet pas de supprimer les données enregistrées dans la mémoire intégrée.

Dépannage

Si un dysfonctionnement survient, vérifiez les points suivants.

Si le problème persiste, contactez le centre de dépannage Samsung le plus proche.

Problème	Points de contrôle et dépannage
L'appareil ne s'allume pas.	<ul style="list-style-type: none">■ L'appareil ne s'allume pas si la batterie est entièrement déchargée. Rechargez la batterie et remettez l'appareil sous tension.■ Appuyez sur le bouton Reset.
Les boutons ne fonctionnent pas.	<ul style="list-style-type: none">■ Vérifiez si l'interrupteur [HOLD] est dirigé dans le sens de la flèche.■ Vérifiez que vous avez appuyé sur le bouton adéquat, puis essayez à nouveau.■ Appuyez sur le bouton Reset.
L'écran ne s'allume pas.	<ul style="list-style-type: none">■ Si vous avez sélectionné <Backlight Time> (Rétroéclairage) dans le menu <Settings> (Réglages) → <Display> (Affichage), l'écran est peut-être éteint. Appuyez sur n'importe quel bouton pour rallumer l'écran.■ Il se peut que les données affichées à l'écran ne soient pas visibles sous les rayons directs du soleil.
L'alimentation est coupée.	L'alimentation se coupe automatiquement lorsque la batterie est entièrement déchargée. Rechargez la batterie.
La durée de vie de la batterie diffère de celle spécifiée dans le manuel.	<ul style="list-style-type: none">■ Les réglages EQ (Egaliseur), LED Effect (Effet LED) ainsi que les autres réglages peuvent varier en fonction de la durée d'utilisation.■ La durée de vie de l'appareil peut être réduite si vous l'exposez à des températures basses ou élevées pendant des périodes prolongées.

Problème	Points de contrôle et dépannage
La lecture est désactivée.	<ul style="list-style-type: none">■ Vérifiez que le fichier disponible a bien été enregistré dans la mémoire.■ Assurez-vous que le fichier musical n'est pas endommagé.■ Vérifiez que la puissance de la batterie est suffisante.
Le téléchargement du fichier est désactivé.	<ul style="list-style-type: none">■ Vérifiez que la fiche USB est correctement branchée, puis rebranchez-la.■ Vérifiez que la mémoire est pleine.■ Appuyez sur le bouton Reset.
Des fichiers ou des données manquent.	Vérifiez que la fiche USB n'a pas été débranchée durant le transfert des fichiers ou des données. Si tel est le cas, les fichiers/données et même l'appareil risquent d'être endommagés. Vous devez faire preuve d'une grande prudence car Samsung ne peut en aucun cas être tenu responsable de la perte des données.
Affichage anormal de la durée de lecture.	Vérifiez que le fichier est au format VBR (débit binaire variable).
Affichage anormal du nom de fichier.	Allez dans <Settings> (Paramètres) → <Language> (Langue) → <ID3-Tag> (Etiquette ID3) dans l'écran de menu et sélectionnez la langue appropriée.

Dépannage (suite)

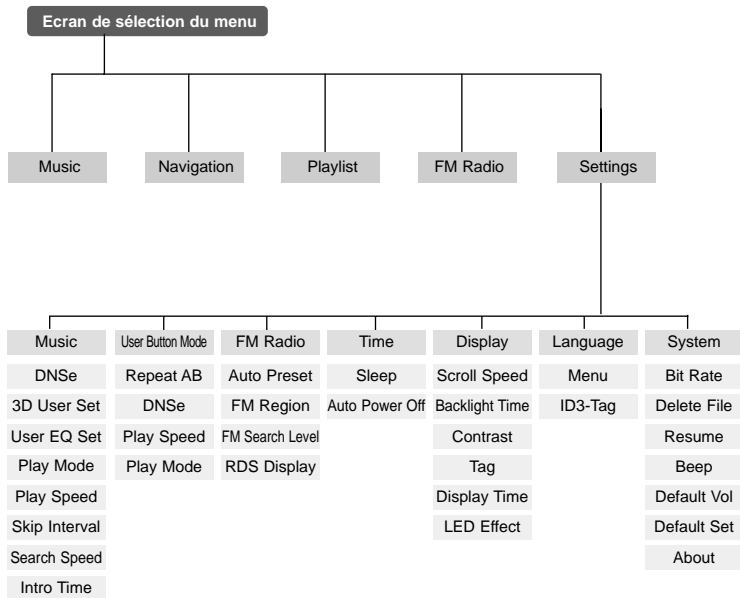
Problème	Points de contrôle et dépannage
Dysfonctionnement du programme.	Vérifiez que la configuration requise de l'ordinateur a été correctement établie.
La connexion à l'ordinateur est désactivée.	<ul style="list-style-type: none">■ (Sous Windows 98SE) Vérifiez que le pilote USB est installé et procédez à l'installation s'il ne l'est pas.■ (Sous Windows ME/2000/XP) Cliquez sur le menu Démarrer du bureau et lancez la mise à jour Windows. Sélectionnez les dernières mises à jour critiques et l'ensemble des modifications provisoires, puis lancez la mise à jour. Redémarrez votre ordinateur et rebranchez le lecteur.
Le rétroéclairage ne s'allume pas.	<ul style="list-style-type: none">■ Contrôlez la durée du rétroéclairage.■ Vérifiez la batterie.
L'appareil est chaud.	Les phases de chargement peuvent générer de la chaleur. Cela n'a aucune incidence sur la durée de vie de l'appareil ou sur son fonctionnement.

Chapitre 6 | Annexes

Arborescence des menus	64
Installation manuelle du pilote USB	65
Spécifications du produit	68
Licence	69

Arborescence des menus

Cette fonction vous permet d'obtenir un aperçu rapide de la structure des menus.



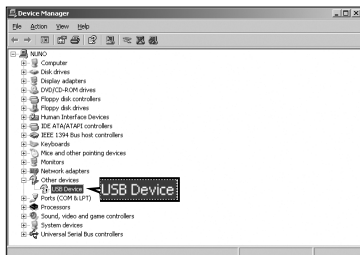
Installation manuelle du pilote USB

Installez le pilote USB manuellement lorsque l'installation automatique n'est pas possible ou lorsqu'une erreur s'est produite lors de l'installation.

Avant de démarrer! ■ Insérez le CD d'installation dans le lecteur de CD-ROM de l'ordinateur.

Si une erreur se produit lors de l'installation du pilote USB

- 1** Vérifiez le gestionnaire de périphériques.
Windows 98SE/ME : Panneau de configuration → Système → Gestionnaire de périphériques
Windows 2000/XP : Panneau de configuration → Système → Matériel → Gestionnaire de périphériques



- 2** Vérifiez si un périphérique comportant un point d'exclamation ou d'interrogation figure dans la liste (affiché comme périphérique inconnu ou périphérique USB).

- 3** Double-cliquez sur le périphérique comportant un point d'exclamation ou d'interrogation.

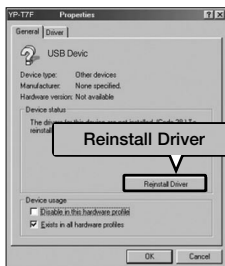


REMARQUE

- Si vous utilisez Windows 2000 et que votre version de Windows ne reconnaît pas le pilote USB, veuillez télécharger et installer la dernière version de l'ensemble des modifications provisoires à partir du site windowsupdate.microsoft.com
- La méthode d'installation peut varier en fonction du type d'ordinateur ou du système d'exploitation. Contactez votre vendeur d'ordinateur ou votre centre de services pour obtenir des informations sur l'installation.
- Si des erreurs se produisent de manière répétée après l'installation du pilote USB, rebranchez la fiche USB après le redémarrage de votre système.

Installation manuelle du pilote USB (suite)

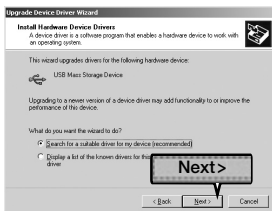
- 4** Une fois le pilote sélectionné, cliquez sur [Reinstall Driver] (Réinstaller le pilote).



- 5** Cliquez sur [NEXT] (SUIVANT).



- 6** Sélectionnez [Search for a suitable driver for my device] (Rechercher un pilote adapté à mon périphérique), puis cliquez sur [Next] (Suivant).

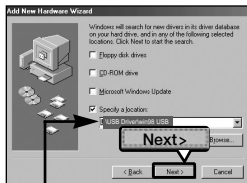


- 7** Cliquez sur [NEXT] (SUIVANT) pour terminer.



Sous Windows 98SE

Suivez les instructions qui s'affichent à l'écran pour terminer l'installation.



Emplacement du pilote USB
[CD-ROM] USB Driver/win98 USB

Vous devez redémarrer votre ordinateur pour terminer l'installation.



- Vous pouvez l'utiliser comme disque amovible sous Windows 98SE si le programme Lecteur n'est pas installé. Veillez à installer le fichier du pilote USB en premier.

Spécifications du produit

Nom du modèle	YP-U2R	
Alimentation	3,7 V (Lithium-polymère rechargeable)	
Alimentation de la batterie intégrée	280mAh	
Fichier	Compatibilité	MPEG1/2/2.5 Couche 3 (8 kbps à 320 kbps, 8 kHz à 48 kHz) WMA, ASF (48 kbps à 192 kbps, 8 kHz à 48 kHz), Ogg (Q0 à Q9)
Nombre de dossiers et fichiers supportés	Dossiers : Max. 2000 Fichiers : Max. 200	
Sortie des écouteurs	20mW(France 5mW/CH)(16Ω)	
Bande de fréquences de la sortie	20 Hz à 20 KHz	
Taux de bruit	88 dB avec filtre passe-bas de 20 KHz (sur la base de 1 KHz, 0 dB)	
Durée de lecture	13 heures de lecture musicale (MP3 128 kbps, volume 20, Normal mode sonore)	
Plage de température pour le fonctionnement	-5 à 35°C	
Etui	Plastique	
Poids	28 g	
Dimensions (L x H x P)	24,4 x 87,5 x 12,6 mm	
Fréquence FM	87,5~108,0MHz	
Rapport signal FM	55dB	
T.H.D. FM	1%	
Sensibilité FM utile	10dBμ	

- Le contenu de ce manuel est susceptible d'être modifié en vue d'être amélioré sans notification préalable.

Licence

L'unité qui se trouve avec ce manuel de l'utilisateur est fournie sous licence sous certains droits de propriété intellectuelle de parties tierces. Cette licence est limitée à une utilisation privée non commerciale par l'utilisateur final pour les contenus sous licence. Aucun droit n'est concédé pour une utilisation commerciale.

Cette licence ne couvre aucun produit autre que celui-ci et ne peut être étendue à un produit ou processus qui n'est pas sous licence selon la norme ISO/IEC 11172-3 ou ISO/IEC 13818-3 utilisé ou vendu avec ce produit.

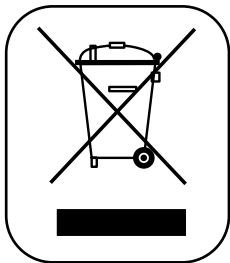
La licence couvre uniquement l'utilisation de ce produit pour encoder et/ou décoder des fichiers audio selon la norme ISO/IEC 11172-3 ou ISO/IEC 13818-3.

Aucun droit n'est cédé sous cette licence pour des caractéristiques ou des fonctions du produit qui ne sont pas conformes à la norme ISO/IEC 11172-3 ou ISO/IEC 13818-3.

Ce symbole sur le produit ou sa documentation indique qu'il ne doit pas être éliminé en fin de vie avec les autres déchets ménagers. L'élimination incontrôlée des déchets pouvant porter préjudice à l'environnement ou à la santé humaine, veuillez le séparer des autres types de déchets et le recycler de façon responsable.

Vous favoriserez ainsi la réutilisation durable des ressources matérielles. Les particuliers sont invités à contacter le distributeur leur ayant vendu le produit ou à se renseigner auprès de leur mairie pour savoir où et comment ils peuvent se débarrasser de ce produit afin qu'il soit recyclé en respectant l'environnement.

Les entreprises sont invitées à contacter leurs fournisseurs et à consulter les conditions de leur contrat de vente. Ce produit ne doit pas être éliminé avec les autres déchets commerciaux.



The Samsung logo, consisting of the word "SAMSUNG" in a bold, sans-serif font, is enclosed within a white, horizontally-oriented oval shape against a black background.

SAMSUNG

**Si vous avez des suggestions ou des questions concernant les produits Samsung,
veuillez contacter le Service Consommateurs Samsung.**

**Samsung Service Consommateurs
08 25 08 65 65 (€ 0,15/min)
www.samsung.com/fr**

REV 0.0