

YH-925

SAMSUNG



Digital Audio Player

20 HDD
GB

- Support de stockage grande capacité
- Lecteur MP3 et WMA
- Prise en charge de la fonction Hôte USB
- Visionneuse de fichiers image
- Enregistrement MP3 direct
- Transfert de données haut débit via USB 2.0
- Réception de FM
- Son SRS WOW Surround
- Écran LCD couleurs 1,8" TFT
- Possibilité de mise à jour
- Batterie Lithium-Polymère rechargeable intégrée

Préparation

Consignes de sécurité	4
Consignes de sécurité relatives au chargeur de batterie	6
Précautions à prendre lors du chargement	7
Caractéristiques.....	8
Accessoires	10
Affichage	10
Emplacement des commandes	11

Connexion à l'ordinateur

Connexion du lecteur à votre PC	12
Installation manuelle du pilote USB.....	16
Débranchement du câble USB	18
Formater dans le PC	19
Utilisation des utilitaires de restauration	20
Utilisation de Music Studio	21
Visualisation de l'Aide de Music Studio.....	25
Installation de Multimedia Studio.....	26
Utilisation de Multimedia Studio	28
Affichage de l'Aide de Multimedia Studio	35

Utilisation de votre lecteur

Lire de la musique	36
Fonction Verrou / Répétition en boucle	37
Rechercher des fichiers musicaux.....	38
Mode Menu	39
Naviguer dans votre musique	40
● Rechercher et sélectionner des fichiers musicaux	40
● Options de lecture (Artistes, Albums, Pistes, Genres)	42

Utilisation de votre lecteur

Naviguer dans votre musique	43
● Sélectionner une liste de lecture	43
● Options de lecture (Playlists)	43
● Rechercher et sélectionner des fichiers vocaux	44
● Options de lecture (enregistrements vocaux)	44
Réglage de la radio FM	45
Enregistrement de la radio FM	48
Dictaphone	48
Enregistrer des MP3	49
Afficher des fichiers image	50
Afficher un diaporama	51
Utilisation de la fonction Hôte USB	52






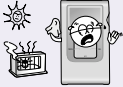



Autres fonctions

Lecture aléatoire et lecture en boucle	55
Réglages de l'égaliseur	56
Réglages SRS	57
Paramètres d'enregistrement	58
Réglage du rétroéclairage	59
Réglage du rétroéclairage	59
Réglage du délai avant extinction de l'écran LCD.....	60
Réglage de la région du tuner / Réglage du niveau de recherche du syntoniseur	61
Effet d'atténuation	62
Réglage de l'extinction automatique / Paramètres linguistiques	63
Rétablir les paramètres par défaut	64
Informations relatives au lecteur	64

Service à la clientèle

Dépannage	65
Compatible Hôte USB	67
Spécifications	68

Lisez et assurez-vous de comprendre intégralement les consignes afin d'éviter de vous blesser et d'endommager l'appareil.

<p>N'exposez pas l'appareil à des températures extrêmes (supérieures à 95°F ou inférieures à 23°F). Ne placez pas l'appareil dans un endroit humide.</p> 	<p>N'appliquez pas de pression excessive sur l'appareil. Ne laissez pas tomber l'appareil.</p> 	<p>Ne laissez aucun corps étranger pénétrer à l'intérieur de l'appareil.</p> 
<p>N'exposez pas l'appareil à des produits chimiques tels que du benzène ou des diluants.</p> 	<p>N'utilisez pas le lecteur près d'un autre appareil susceptible de générer un champ magnétique important.</p> 	<p>N'exposez pas l'appareil à la lumière directe du soleil ou à des sources de chaleur.</p> 
<p>Ne tentez pas de démonter ou de réparer vous-même l'appareil.</p> 	<p>Ne placez pas l'appareil dans un endroit poussiéreux.</p> 	<p>Ne placez pas d'objets lourds sur le dessus de l'appareil.</p> 

* Veuillez noter que nous déclinons toute responsabilité pour les dommages liés à la perte de données enregistrées ou sauvegardées suite à une panne, une réparation ou à toute autre cause.

Écouteurs

Suivez les consignes de sécurité relatives à la circulation

- N'utilisez pas les écouteurs en conduisant une voiture ou en circulant à vélo. C'est non seulement dangereux mais également interdit par la loi.
- Afin d'éviter tout accident, ne mettez pas le volume des écouteurs trop fort pendant que vous marchez.

Protégez vos oreilles

- Ne montez pas le volume trop haut. Les médecins émettent des mises en garde contre l'exposition prolongée à des volumes excessifs.
- Cessez d'utiliser l'appareil ou baissez le volume si vous ressentez des bourdonnements d'oreilles.

Conditions ambiantes d'utilisation

- Température ambiante : 5°C ~ 35°C (41°F ~ 95°F)
- Humidité : 10 ~ 75%

Informations relatives à l'environnement

- Conformez-vous aux directives locales concernant l'élimination des déchets lorsque vous vous débarrassez d'emballages, de piles et d'appareils électroniques usagés.
- L'emballage de votre lecteur est composé de carton, de polyéthylène, etc. Il ne contient aucun matériau inutile.



ATTENTION

RISQUE DE CHOC ÉLECTRIQUE. NE PAS OUVRIR



Les pièces non isolées contenues dans le chargeur peuvent provoquer un choc électrique. Pour votre sécurité, n'ouvrez pas le boîtier du chargeur.



Lisez ce Manuel de l'utilisateur afin de prévenir tout problème pouvant survenir lors de l'utilisation de ce chargeur.

Avertissement

- N'utilisez pas le chargeur à proximité d'une source d'eau afin d'éviter tout risque d'incendie ou de choc électrique.

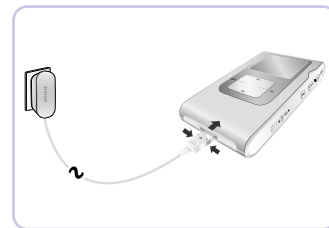
Attention

- Afin d'éviter tout risque de choc électrique, n'utilisez le chargeur que sur une prise de courant conforme aux indications données sur la fiche du transformateur.
- Assurez-vous que la fiche du chargeur est complètement insérée dans la prise murale.

Votre lecteur est livré avec un chargeur.

Branchez le chargeur dans une prise murale.

- * Lorsque la batterie est entièrement rechargée, le message "Full" apparaît à l'écran.
- * La première charge de la batterie demandera environ 4 heures.
Le temps de charge de la batterie en temps normal est d'environ 3 heures et 30 minutes.



Attention

- Afin d'éviter tout risque d'incendie, ne laissez pas la batterie se recharger plus de 12 heures.
- Ne branchez pas plusieurs appareils sur la même prise murale.
- N'utilisez jamais une batterie rechargeable interne ou un chargeur endommagés.
- Lorsque vous utilisez une batterie rechargeable pour la première fois ou lorsque celle-ci n'a pas servi pendant plusieurs mois, commencez par la recharger complètement.
- Une surcharge risque de réduire la durée de vie de votre batterie.
- La batterie rechargeable est un consommable et sa capacité va diminuer progressivement.
- Afin de prolonger la durée de vie de votre batterie, utilisez la batterie entièrement rechargée jusqu'à ce qu'elle soit entièrement déchargée puis rechargez-la de nouveau complètement avant de la réutiliser. Si vous rechargez une batterie qui n'est pas entièrement déchargée, le temps de fonctionnement de celle-ci en sera diminué. Dans ce cas, répétez un cycle pleine charge/décharge complète plusieurs fois.
- Ne laissez aucun objet métallique, tels que colliers ou pièces de monnaie, entrer en contact avec les bornes (pièces métalliques) du chargeur et de la batterie rechargeable intégrée. Cela risquerait de provoquer un incendie ou un choc électrique.
- Ne touchez jamais le chargeur si vous avez les mains mouillées.

Support de stockage grande capacité

- Vous pouvez utiliser le disque dur intégré de 20Go pour stocker toute votre discothèque. Vous pouvez également l'utiliser comme disque dur externe pour votre PC et y stocker d'autres fichiers de données.

Lecteur MP3 et WMA

- Votre lecteur prend en charge la lecture des fichiers MP3 et WMA.

Prise en charge de la fonction Hôte USB

- En raccordant directement votre appareil photo numérique à l'appareil, vous pouvez facilement transférer de la musique, des images et d'autres fichiers de données sans avoir recours à un PC.

Visionneuse de fichiers image

- Vous pouvez visionner des images JPEG. Les fichiers image édités à l'aide de Multimedia Studio peuvent être visionnés sous forme de diaporama.

Enregistrement MP3 direct

- Vous pouvez convertir la musique provenant de CD, de cassettes et de la radio en fichiers MP3 sans l'aide d'un PC.

Transfert de données haut débit via USB 2.0

- Maximum data speed transfer of 120 Mbps

Réception de FM

- Écouter une émission FM devient un jeu d'enfant avec les fonctions Auto Search (Recherche auto) et Frequency Memory (Mémo. fréquences).

Son SRS WOW Surround

- La fonction Surround 3D (SRS) ajoute de l'espace au son.

Écran LCD couleurs 1,8" TFT

- Vous obtenez ainsi des images de haute qualité.

Possibilité de mise à jour

- Mise à jour des programmes intégrés (si disponible)
Pour les mises à jour, veuillez vous rendre sur la page d'accueil de Samsung (www.samsung.com)

Batterie Lithium-Polymère rechargeable intégrée

- La batterie au lithium rechargeable intégrée permet jusqu'à 10* heures de lecture.
* Cette durée peut varier en fonction du type d'utilisation.

Modèle	YH-925 GS
Mémoire intégrée	20GB

- La capacité de la mémoire utile incorporée est inférieure à ce qui est spécifié puisque le micrologiciel interne utilise également une partie de la mémoire.
- Les caractéristiques des accessoires sont susceptibles d'être modifiées sans préavis à des fins d'amélioration.

Affichage

Indicateur de mode

Affichage de l'artiste

Affichage de l'album

Affichage de la piste

Durée de lecture écoulée

Indicateur de charge de la batterie

Affichage du numéro de la chanson

Durée de lecture restante

Affichage de la piste suivante

Connecteur LINE IN

MIC

Prise écouteurs

Interrupteur Hold

Affichage

Trou de réinitialisation

Bouton Skip/Search (Saut/Recherche)

Bouton Power On/Off (Marche/Arrêt)

Bouton Lecture/Pause (Lecture/Pause)

Bouton Skip/Search (Saut/Recherche)

Bouton Enregistrement vocal

Port de connexion par câble USB

Bouton Volume Up /Scroll Up

Bouton MENU

Bouton Volume Down /Scroll Down

Bouton SELECT

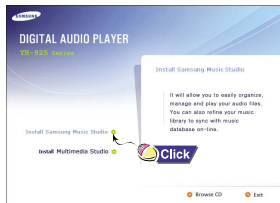
❑ Configuration système nécessaire.

- Windows 2000 Service Pack 4/XP
- Windows Media Player 9.0 ou version supérieure
- Internet Explorer 6.0 ou version supérieure
- Pentium 200 MHz ou plus.
- 50 Mo d'espace disque disponible
- Lecteur de CD-ROM. (double vitesse au minimum)
- Prise en charge du port USB (2.0).
- DirectX 8.0 ou version supérieure.

Avant de connecter le lecteur à votre PC, assurez-vous que vous avez bien installé Samsung Music Studio. Si le message "Assistant d'ajout de nouveau matériel" apparaît, appuyez sur le bouton [Cancel] et installez Samsung Music Studio.

1 Installer le logiciel

1 Insérez le CD d'installation dans le lecteur de CD-ROM. L'image indiquée ci-dessous apparaît. Sélectionnez [Install Samsung Music Studio].



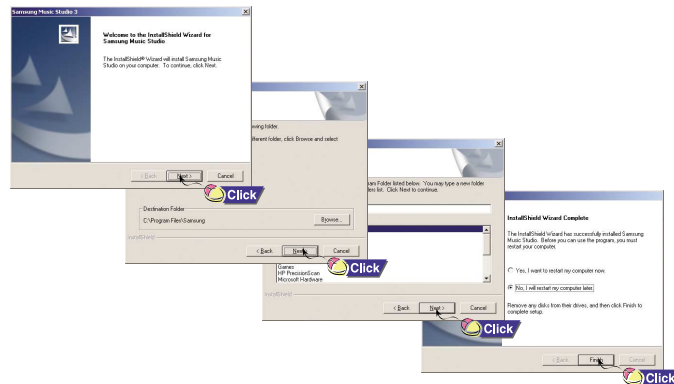
2 Sélectionnez la langue.



Remarque

- Connectez-vous à votre PC en tant qu'administrateur (Utilisateur principal) et installez le logiciel fourni (Music / Multimedia Studio) pour Windows 2000 ou XP. Sinon, l'installation ne pourra pas s'effectuer.

3 Suivez les instructions à l'écran pour terminer l'installation.



Suite...

Connexion du lecteur à un PC au moyen d'un câble USB

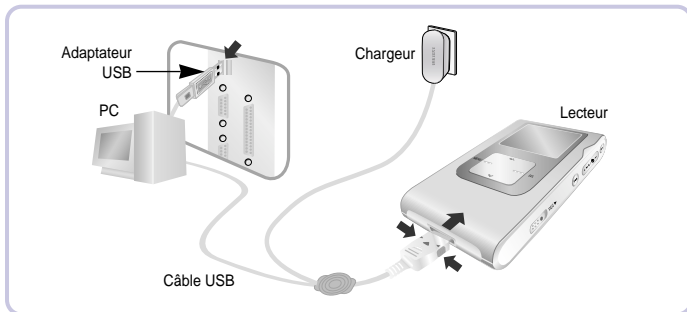
4 Utilisez l'adaptateur USB pour connecter le câble USB au port USB de votre ordinateur.

5 Connectez le câble USB au port de connexion du câble USB du lecteur, puis branchez le chargeur sur la prise murale.

- Si vous débranchez le câble USB de votre PC lors de l'exécution d'une instruction ou si vous effectuez une initialisation pendant l'installation du pilote USB, votre PC risque de ne pas fonctionner correctement.

6 Si le pilote USB est installé, un message apparaît indiquant la recherche d'un nouveau périphérique. Il est possible que l'écran d'affichage ne puisse être visualisé au cours de l'installation. Sélectionnez le gestionnaire de périphériques pour vérifier que l'installation s'est terminée avec succès.

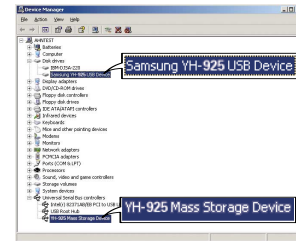
7 Lors de l'installation du pilote USB, "Samsung YH-925 USB Device" apparaît dans les [System Properties] → [Device Manager].



Comment vérifier si le pilote USB est correctement installé

Windows 2000 / XP:

- 1) Start → Settings → Control Panel → System → Hardware → Device Manager → Disk Drives → Samsung YH-925 USB Device
- 2) Start → Settings → Control Panel → System → Hardware → Device Manager → Universal Serial Bus Controller → YH-925 Mass Storage Device



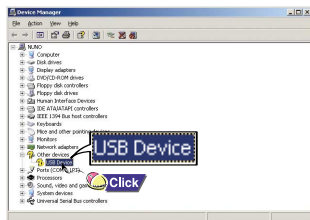
8 Si le pilote USB ne s'installe pas automatiquement, reportez-vous à la page suivante.

Allez dans la section "Télécharger un fichier" (p. 21) si le pilote USB est installé.
Procédez comme suit si le pilote USB n'est pas installé :

I Lorsque qu'une erreur survient pendant l'installation du pilote USB

1 Contrôlez le gestionnaire de périphériques.

- Windows 2000/XP (Professional):
Control Panel → System → Hardware →
Device Manager



2 Vérifiez si un périphérique présente un point d'exclamation ou un point d'interrogation (affiché comme périphérique inconnu ou périphérique USB).

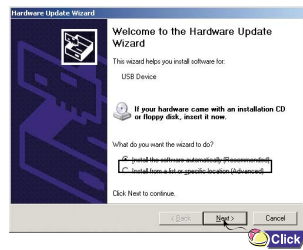
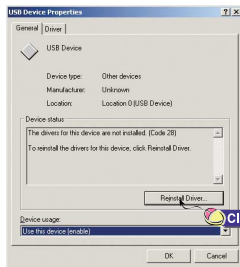
3 Cliquez deux fois dans la liste sur l'appareil marqué d'un point d'exclamation ou d'un point d'interrogation.

Remarque

- Si vous utilisez Windows 2000 et que Windows ne reconnaît pas le pilote USB, téléchargez et installez le dernier kit de service que vous trouverez à l'adresse suivante : windowsupdate.microsoft.com.
- La procédure d'installation dépend du type de PC ou de système d'exploitation. Adressez-vous au revendeur du PC ou à un centre de service technique pour obtenir des informations sur l'installation.
- Si vous êtes confronté à un message d'erreur récurrent lors de l'installation du pilote USB, redémarrez votre ordinateur et reconnectez le câble USB.

4 Après avoir sélectionné le pilote, cliquez sur [Reinstall driver].

5 Sélectionnez [Install the software automatically] et cliquez sur [Next] pour terminer.



- Après avoir terminé la transmission de fichier, vous devez débrancher le câble de la manière suivante :
- Veuillez quitter Music Studio et Multimedia Studio.

1 Cliquez deux fois sur la flèche verte de la barre des tâches dans l'angle inférieur droit de l'écran.

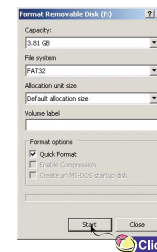
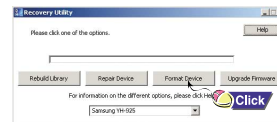
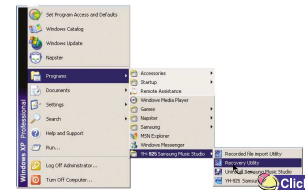


2 Lorsque le message [Stop a Hardware device] apparaît, appuyez sur [OK] puis débranchez le câble USB.



1 Sélectionnez [Start] → [Programs] → [YH-925 Samsung Music Studio] sur le Bureau, puis appuyez sur [Recovery Utility].

2 Appuyez sur le bouton [Format Device]. Quand l'écran de formatage apparaît, sélectionnez FAT 32 comme système de fichiers, puis appuyez sur [Start].



Remarque

- En cas de formatage, tous les menus précédemment présélectionnés seront réinitialisés et tous les fichiers musicaux ou de données pré-existants seront effacés.
- Soyez très attentif car les fichiers formatés ne peuvent pas être récupérés.

L'Utilitaire de restauration peut être utilisé pour restaurer votre système si l'un des événements suivants se produit :

- Si l'un des messages ci-dessous apparaît :
 - The device firmware needs repairs. Please connect to PC and repair firmware with recovery utility. Device will be turned off.
 - The device database needs repairs. Please connect to PC and rebuild database with recovery utility. Device will be turned off.
- Le message "Loading" apparaît et l'appareil ne fonctionne plus lorsque vous le mettez sous tension.
- La recherche de fichiers ne fonctionne pas correctement dans la Bibliothèque du Menu.

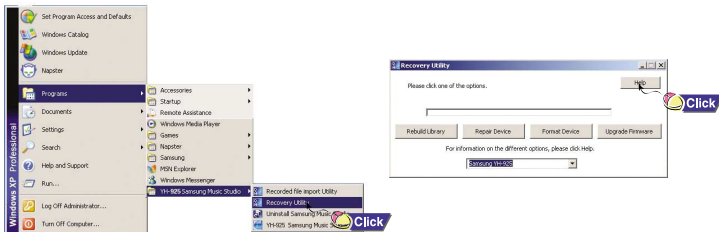
1 Connectez le lecteur à votre PC.

2 Sélectionnez [Start] → [Programs] → [YH-925 Samsung Music Studio] sur le Bureau, puis appuyez sur [Recovery Utility].

- Pour plus de détails sur la restauration, appuyez sur [Help] pour afficher l'aide.

3 Sélectionnez la méthode de restauration de votre choix.

- Consultez l'aide pour une description détaillée de chaque méthode.

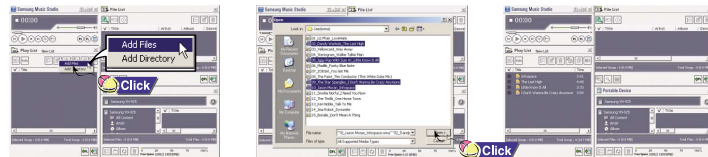


- Music Studio est le programme qui vous permet de télécharger des fichiers musicaux vers le lecteur et de lire des fichiers musicaux sur votre PC.
- Les fichiers téléchargés en dehors de Music Studio ne pourront pas être lus.

Télécharger un fichier

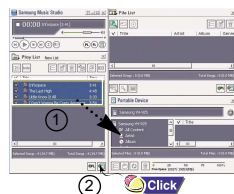
1 Connectez le lecteur à votre PC.

2 Appuyez sur le bouton [Add] situé dans la partie supérieure de la fenêtre Liste de lecture pour déplacer le fichier désiré dans la fenêtre Liste de lecture.



3 Sélectionnez le fichier que vous voulez placer dans le lecteur, puis faites-le glisser vers [Samsung YH-925] ou appuyez sur le bouton [Transmit to your portable device].

- Les fichiers sélectionnés sont téléchargés vers le lecteur.



Remarque

- Vous pouvez transférer les fichiers de la fenêtre de liste de fichiers vers le lecteur de la même manière que ci-dessus.
- Si vous sélectionnez [yes] dans la fenêtre [Get ID3 Tag] lors du téléchargement du fichier, les informations relatives à la chanson (Balise ID3) du fichier concerné seront modifiées par les informations précises.
- Consultez l'[Help] pour des informations plus détaillées sur l'utilisation de Music Studio

- Les albums téléchargés sur l'appareil peuvent être visualisés grâce au menu [Library] → [Playlists].

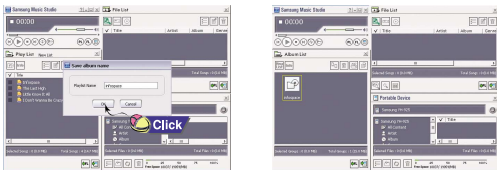
I Constituer un album

1 Connectez le lecteur à votre PC.

2 Appuyez sur le bouton [To Album List] de la fenêtre Liste de lecture pour afficher la fenêtre [Save album name].

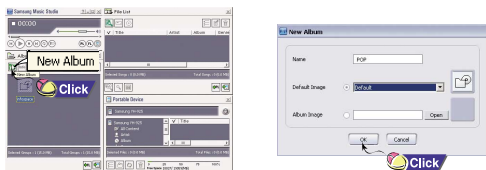
Saisissez le nom de la liste de lecture actuelle et appuyez sur le bouton [OK].

- La fenêtre Liste d'albums s'affiche.



3 Appuyez sur le bouton [New Album] pour sélectionner le nom, l'image de base et l'image d'album du nouvel album, puis appuyez sur [OK].

- La fenêtre Liste de lecture du nouvel album s'affiche.



Remarque

- Vous pouvez télécharger tous les albums sur votre lecteur en sélectionnant albums dans la fenêtre Album List.
- Consultez l'[Help] pour des informations plus détaillées sur l'utilisation de Music Studio

I Conversion de fichiers audio

1 Insérez le CD sur lequel est stockée la musique à convertir à destination du PC.

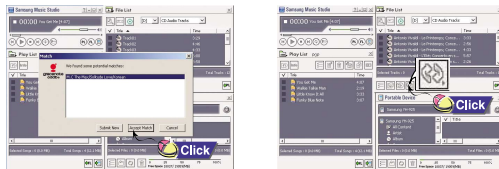
2 Appuyez sur le bouton [To CD-ROM Mode] dans la fenêtre Liste de fichiers.

3 Quand la fenêtre [Match] apparaît, appuyez sur le bouton [Accept Match].

- Les informations relatives aux pistes du CD sont alors affichées.

4 Sélectionnez le fichier à convertir, puis appuyez sur le bouton [CD Ripping].

- Le fichier sélectionné est alors converti au format MP3 et sauvegardé dans le dossier [My Music] du lecteur C.

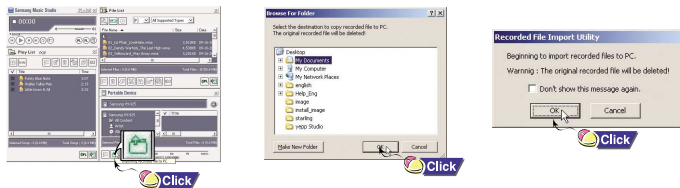


Remarque

- Cliquez avec la partie droite de la souris en haut de Music Studio et déplacez-vous vers [Options] → [File Conversion Settings] → [Format] afin de changer les paramètres de formatage.
- Allez dans Help, pour plus d'informations.

Chargement d'un fichier enregistré

- 1 Connectez le lecteur à votre PC.
- 2 Appuyez sur le bouton [Importing recorded file to PC] dans la fenêtre Portable Device.
- 3 Sélectionnez le dossier à charger, puis appuyez sur le bouton [OK].
- 4 Si un message d'avertissement apparaît, appuyez sur le bouton [OK].
 - Remarque : le fichier en train d'être enregistré sur le PC sera automatiquement supprimé si vous chargez le fichier enregistré vers le PC.



Remarque

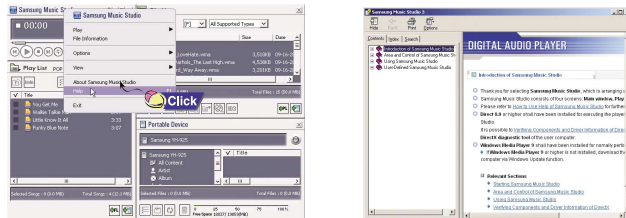
- Consultez l'[Help] pour des informations plus détaillées sur l'utilisation de Music Studio

Après avoir exécuté Music Studio, cliquez sur le bouton **?** situé sur la partie supérieure de l'écran ou appuyez sur la touche F1.

● Aide apparaît.

Déplacez la flèche vers le haut de Music Studio et cliquez avec le bouton de droite de la souris. La fenêtre de sélection suivante apparaît.

● Cliquez sur Aide et la fenêtre Aide apparaît.

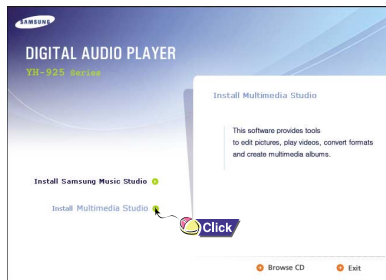


Remarque

- La technologie de reconnaissance de musique et des données associées sont fournies par Gracenote et Gracenote CDDB® Music Recognition ServiceSM.
- CDDB est une marque déposée appartenant à Gracenote. Le logo et logotype Gracenote, le logo et logotype Gracenote CDDB, ainsi que le logo "Powered by Gracenote CDDB" sont des marques appartenant à Gracenote. Music Recognition Service et MRS sont des marques de service de Gracenote.

- Multimedia Studio est un programme qui prend en charge la modification d'images, la lecture de séquences vidéo et la conversion de format, ainsi que la création d'albums multimédia.

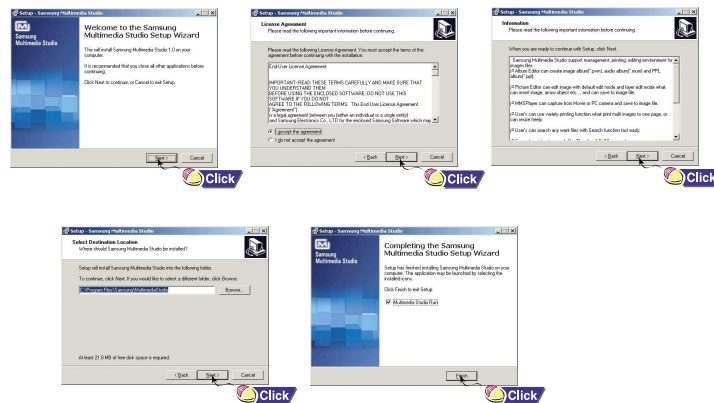
1 Insérez le CD d'installation dans le lecteur de CD-ROM.
Sélectionnez [Install Multimedia Studio].



2 Sélectionnez la langue.



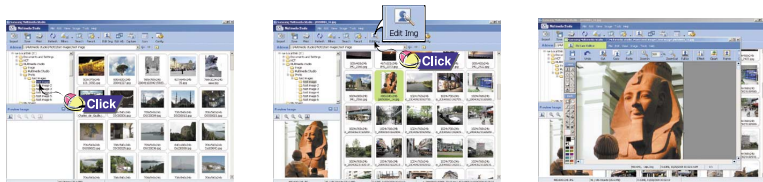
3 Suivez les instructions à l'écran pour terminer l'installation.



- Lancez Multimedia Studio à partir du Bureau.

Modification d'images

- 1 Sélectionnez le dossier contenant les images à modifier à partir de la fenêtre du répertoire située dans la section supérieure gauche de Multimedia Studio.
 - Les fichiers enregistrés s'affichent dans la fenêtre Liste de fichiers située à droite.
- 2 Sélectionnez l'image à modifier.
 - L'image sélectionnée s'affiche dans la fenêtre [Preview image].
- 3 Appuyez sur le bouton [Edit Img].
 - À partir de la fenêtre [Picture editor], vous pouvez accéder à des fonctions telles que l'édition de papiers peints, l'édition de couches, l'insertion de clip arts, la création de cadres ainsi que d'autres fonctions d'édition.



Remarque

- Consultez l'Aide pour plus d'informations.

- Les fichiers téléchargés en dehors de Multimedia Studio ne peuvent être visualisés sur l'écran.

Envoyer des images

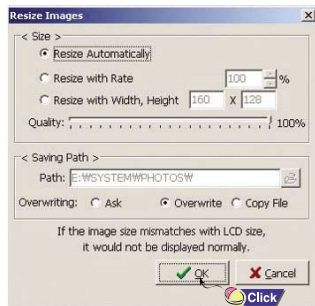
- 1 Connectez le lecteur à votre PC.
- 2 Sélectionnez les images à envoyer vers le lecteur.
- 3 Sélectionnez [File] → [Export images to device] en haut du menu Multimedia Studio.
- 4 Sélectionnez le périphérique connecté au PC à partir de l'écran [Select device], puis appuyez sur le bouton [OK].



5 Réglez la taille et déterminez le chemin de l'image dans la fenêtre [Resize images], puis cliquez sur le bouton [OK].

- L'image est envoyée vers le périphérique sélectionné.
- L'image envoyée peut être visualisée à partir du menu [Image Viewer].
- La taille optimale pour afficher l'image sur l'appareil est 160 x 128.

Veillez ajuster la taille de l'image si cette dernière ne s'affiche pas correctement sur le lecteur.



Remarque

- Le chemin fait référence à l'emplacement ou au dossier où les images converties sont enregistrées sur votre PC.
- Les fichiers image enregistrés sur le lecteur peuvent être supprimés en sélectionnant [File] → [Delete images from device].
- Consultez l'Aide pour plus d'informations.

- Les albums créés à partir de [Making Album for the use of PPL] peuvent être affichés sous forme de diaporama sur le lecteur.

Créer un album pour des diaporamas

- 1 Connectez le lecteur à votre PC.
- 2 Appuyez sur le bouton [Edit Alb] situé en haut de la fenêtre Multimedia Studio.
 - La fenêtre [Making New Album] apparaît.
- 3 Sélectionnez [Making Album for the use of PPL] et cliquez sur [OK].
 - La fenêtre [PPL Album] apparaît.
- 4 Appuyez sur le bouton [Add Image] situé en haut de la fenêtre [PPL Album] pour sélectionner l'image à éditer.
 - Si plusieurs images sont sélectionnées, chaque image sera affichée pendant 5 secondes.



5 Appuyez sur le bouton [Add Music] pour ajouter un fond musical.

- Add BG Music : les images changent toutes les 5 secondes sur un fond musical.

Remarque

- Pour ajouter un fichier audio protégé par un copyright qui peut être lu sur le lecteur, sélectionnez [Add Music] → [Add BG Music] → [Add from Device] puis sélectionnez le fichier désiré sur le lecteur connecté.
- Les fichiers audio protégés par un copyright ajoutés à partir du lecteur sont signalés par la mention DEVICE, et ne peuvent être lus dans la fenêtre [PPL Album].

6 Appuyez sur le bouton [Save] situé en haut de la fenêtre [PPL Album] lorsque vous avez terminé d'éditer l'album.

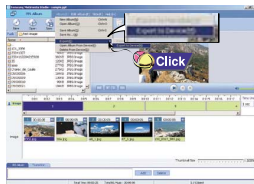
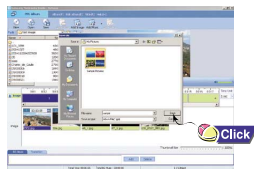
7 Sélectionnez le dossier dans lequel le fichier doit être enregistré dans la fenêtre Save, puis cliquez sur [Save].

- L'album édité est enregistré dans le dossier sélectionné.

8 Sélectionnez [Album] → [Export] → [Export to Device] dans le menu de la fenêtre [PPL Album] pour envoyer le fichier .ppl enregistré vers le lecteur.

9 Saisissez le nom de l'album dans la fenêtre [Select device] et cliquez sur [OK].

- Le fichier .ppl est envoyé vers le périphérique sélectionné.
- Le fichier .ppl envoyé peut être affiché en sélectionnant [Photo Album] → [Slide Show] sur le lecteur.



Remarque

- Sélectionnez [Delete Album from Device] pour supprimer le fichier .ppl enregistré sur le lecteur.
- Consultez l'Aide pour de plus amples informations.

- Le logiciel Multimedia Studio vous permet de capturer une image fixe d'un fichier vidéo et de l'enregistrer sous forme de photo, puis de la transférer vers le lecteur YH-925.

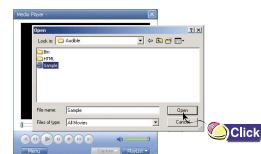
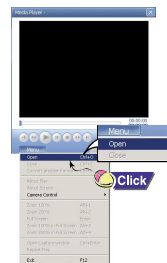
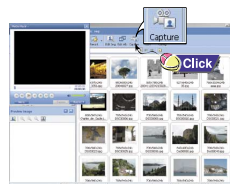
Capture vidéo

1 Appuyez sur le bouton [Capture] situé en haut du menu de Multimedia Studio.

- L'écran Media Player s'affiche.

2 Cliquez sur [Menu] → [Open] sur votre PC et sélectionnez la vidéo que vous souhaitez lire.

- La lecture de la vidéo sélectionnée commence.



3 Appuyez sur le bouton ① [Capture] puis appuyez sur le bouton ② [Capture] lorsque l'image que vous souhaitez capturer apparaît.

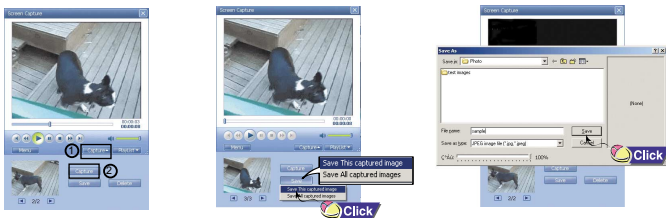
- Les images sélectionnées sont capturées.

4 Appuyez sur le bouton [Save].

- Save This captured image : permet d'enregistrer l'image actuellement sélectionnée.
- Save All captured images : permet d'enregistrer toutes les images capturées.

5 Sélectionnez le dossier dans lequel les images doivent être enregistrées à l'aide de la fenêtre [Save As], puis appuyez sur le bouton [Save].

- L'image sélectionnée est enregistrée.

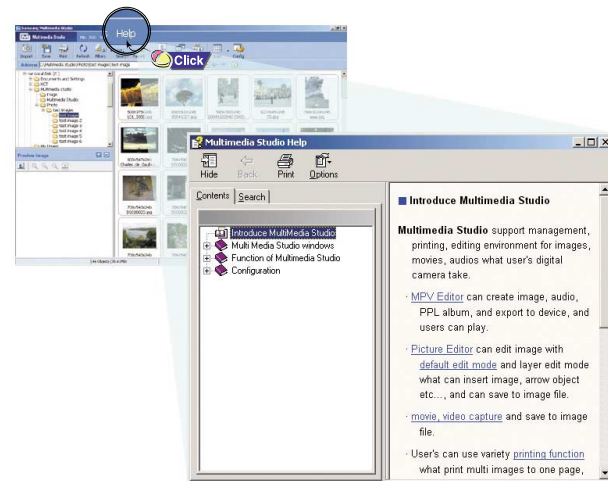


Remarque

- Les codecs de lecture vidéo et de conversion ne sont pas fournis. Nous vous recommandons d'utiliser les toutes dernières versions des codecs.
- Consultez l'Aide pour de plus amples informations.
- Le lecteur ne lira que les images fixes. Il ne lira pas la séquence vidéo.

Lancez Multimedia Studio et appuyez sur le bouton Aide situé en haut de l'écran.

- L'Aide s'affiche.



Assurez-vous que le lecteur est entièrement chargé et que les écouteurs sont branchés.

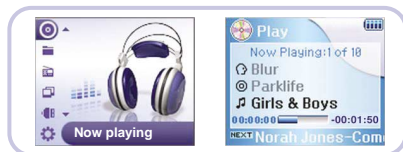
Mise sous/hors tension de l'appareil

- Mise sous tension: Maintenez la touche ►|| enfoncé pour mettre le lecteur sous tension.
- Mise hors tension: Maintenez la touche ►|| enfoncé pour mettre l'appareil hors tension.

Lecture de musique

Sélectionnez Lire maintenant dans le menu.

- La lecture commence automatiquement.



Mise en pause de la musique

Appuyez sur la touche ►|| pour mettre la lecture en pause.

- En mode Pause, réappuyez brièvement sur la touche ►|| pour reprendre la lecture.



Remarque

- Maintenez la touche SEL enfoncée sur Now Playing pendant la lecture d'un fichier pour afficher la liste de lecture actuelle.
- Dans la fenêtre Playlist, utilisez les boutons SCROLL UP/SCROLL DOWN pour atteindre une piste et cliquez sur le bouton ►|| pour lire la piste sélectionnée.

Réglage du volume


Appuyez sur les touches VOLUME UP ou DOWN pour régler le volume.



Utilisez la fonction Verrou (Hold) pour verrouiller tous les boutons et les rendre inactifs.

La fonction Verrou (Hold) est utile pour empêcher votre lecteur d'être accidentellement éteint ou allumé ou pour garantir une lecture ininterrompue.

Activez la touche  de l'appareil.

- Lorsque vous activez le commutateur HOLD, un "  " apparaît à l'écran.

Répétition en boucle

Point de départ

Pendant la lecture d'un fichier musical, appuyez sur la touche SEL au début de la boucle que vous souhaitez définir.

- A ↔ apparaît sur l'écran d'affichage.



Point d'arrivée



Appuyez de nouveau sur la touche SEL pour définir le point d'arrivée de la boucle.

- A ↔ B apparaît sur l'écran d'affichage. La boucle est lue à plusieurs reprises.




Remarque

- Appuyez sur la touche SEL pour annuler la boucle.

Rechercher des parties spécifiques en mode LECTURE

- En cours de lecture, maintenez les touches  ou  enfoncées pour effectuer une recherche vers l'avant ou vers l'arrière sur le fichier en cours de lecture.


Rechercher des fichiers musicaux en mode LECTURE.

- Appuyez brièvement sur la touche  pendant la lecture pour lire la piste suivante de la liste de lecture.
- Appuyez sur la touche  dans les cinq secondes suivant le début de la lecture pour lire la piste précédente. Appuyez sur la touche  plus de 5 secondes après le début de la lecture pour relire la piste actuelle depuis le début.

Rechercher des fichiers musicaux en mode PAUSE.

- En mode pause, appuyez sur les touches ,  pour atteindre la piste précédente ou la piste suivante de la liste de lecture et en commencer la lecture automatiquement.

Remarque

- Fichier VBR (Débit binaire variable): fichier MP3 doté de ratios de compression variables.
- Lorsque vous lisez un fichier VBR, même si vous appuyez sur  dans les 5 secondes suivant le début de la lecture, la chanson précédente ne pourra être lue.
- La durée de lecture réelle et la durée de lecture affichée sur l'unité principale peuvent être différentes pour les fichiers VBR.

Appuyez sur la touche MENU pour passer en mode MENU.

- Utilisez les touches SCROLL UP/SCROLL DOWN pour sélectionner l'élément de menu désiré, puis appuyez brièvement sur la touche SEL.



- Now Playing: Affiche la chanson en train d'être lue.
- Library: Permet de rechercher et de sélectionner des fichiers musicaux à lire.
- FM Radio: Écoute de la radio FM.
- Photo Album: Permet d'afficher les images ou les diaporamas enregistrés
- USB Host : Permet de transférer les fichiers enregistrés sur l'appareil vers des périphériques externes ou de transférer des fichiers enregistrés sur des périphériques externes vers le lecteur.
- Settings: Permet de modifier les réglages.

Remarque

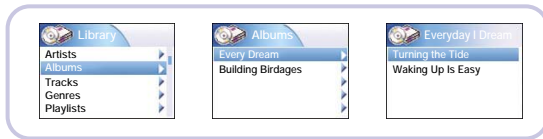
- En mode Menu, appuyez sur la touche Menu pour quitter le sous-menu dans lequel vous vous trouvez.

Dans le MENU, utilisez les touches SCROLL UP/SCROLL DOWN pour sélectionner la Bibliothèque, et appuyez sur la touche SEL.

Rechercher et sélectionner des fichiers musicaux



- Artists: indique le nom de l'artiste d'après les informations de l'étiquette ID3 enregistrée dans le fichier musical.
- Appuyez sur la touche ►|| en positionnant le curseur sur le nom de l'artiste désiré. Tous les titres de chanson correspondant au nom de l'artiste seront lus.
- Si vous sélectionnez le nom d'un artiste, les titres de chanson correspondant à cet artiste s'affichent. Vous pouvez utiliser les touches SCROLL UP/DOWN pour vous déplacer, puis appuyer sur la touche SEL pour lire la chanson sélectionnée.



- Albums: indique le nom de l'album d'après les informations de l'étiquette ID3 enregistrée dans le fichier musical.
- Appuyez sur la touche ►|| en positionnant le curseur sur le nom de l'album désiré. Tous les titres de chanson correspondant au nom de l'album seront lus.
- Si vous sélectionnez un nom d'album, les titres de chanson correspondant à cet album s'affichent. Vous pouvez utiliser les touches SCROLL UP/DOWN pour vous choisir une chanson, puis appuyer sur la touche SEL pour lire la chanson sélectionnée.



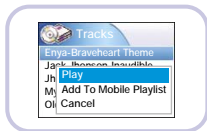
- Tracks: indique le titre de la chanson d'après les informations de l'étiquette ID3 enregistrée dans le fichier musical.
- Vous pouvez utiliser les touches SCROLL UP/DOWN pour vous déplacer, puis appuyer sur la touche SEL pour lire la chanson sélectionnée.



- Genres: indique le genre de chanson d'après les informations de l'étiquette ID3 enregistrée dans le fichier musical.
- Appuyez sur la touche ►|| en positionnant le curseur sur le nom de genre désiré. Tous les titres de chanson correspondant au genre de musique seront lus.
- Si vous sélectionnez un nom de genre, les titres de chanson correspondant à ce genre s'affichent. Vous pouvez utiliser les touches SCROLL UP/DOWN pour vous choisir une chanson, puis appuyer sur la touche SEL pour lire la chanson sélectionnée.

I Options de lecture (Artistes, Albums, Pistes, Genres)

- 1 Sélectionnez Artiste, Album, Piste, Genre et maintenez la touche SEL enfoncée.
 - Allez dans l'écran Options de lecture.
- 2 Dans options de lecture, utilisez les touches SCROLL UP/SCROLL DOWN pour sélectionner l'option de lecture désirée, et appuyez sur la touche SEL.



- **Play:** la lecture du titre sélectionné commence.
Si vous sélectionnez [Play] dans Artist, Album et Genre, tous les titres correspondant à l'artiste, à l'album et au genre sont lus.
- **To Mobile Playlist:** la piste sélectionnée est ajoutée à la liste de lecture mobile.
- **Cancel:** permet de revenir à l'écran précédent.

Remarque

- La liste de lecture mobile est une liste de lecture qui est toujours présente sur le lecteur.
Les chansons enregistrées sur le lecteur peuvent facilement être ajoutées ou supprimées de la liste de lecture mobile.

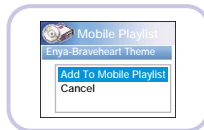
I Sélectionner une liste de lecture

- 1 Dans la Bibliothèque, utilisez les touches SCROLL UP/SCROLL DOWN pour sélectionner Listes de lecture, et appuyez sur la touche SEL.
- 2 Sélectionnez la liste de lecture que vous souhaitez lire, puis appuyez sur la touche SEL.
 - Les fichiers enregistrés apparaissent dans la liste de lecture sélectionnée.
- 3 Appuyez sur la touche SEL après avoir sélectionné le fichier de votre choix.
 - Le fichier sélectionné est lu.



I Options de lecture (Playlists)

- 1 Sélectionnez un titre dans les Listes de lecture, puis maintenez la touche SEL enfoncée.
 - Allez dans l'écran Options de lecture.
- 2 Dans options de lecture, utilisez les touches SCROLL UP/SCROLL DOWN pour sélectionner l'option de lecture désirée, et appuyez sur la touche SEL.



- **Add To Mobile Playlist:** le titre sélectionné est déplacé vers la Liste de lecture mobile.
- **Cancel:** permet de revenir à l'écran précédent.

Rechercher et sélectionner des fichiers vocaux

1 Dans la Bibliothèque, utilisez les touches SCROLL UP/SCROLL DOWN pour sélectionner Enregistrements vocaux, et appuyez sur la touche SEL.

- Le fichier vocal enregistré apparaît.

2 Appuyez sur la touche ► ou sur la touche SEL du fichier désiré.

- Le fichier sélectionné sera lu.

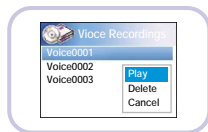


Options de lecture (enregistrements vocaux)

1 Sélectionnez un fichier vocal dans les Enregistrements vocaux, puis maintenez la touche SEL enfoncée.

- Allez dans l'écran Options de lecture.

2 Dans le Options de lecture, utilisez les touches SCROLL UP/SCROLL DOWN pour sélectionner l'option de lecture désirée, et appuyez sur la touche SEL.



- Play: la lecture du titre sélectionné commence.
- Delete: permet de supprimer le titre sélectionné.
- Cancel: permet de revenir à l'écran précédent.

Passer en mode Radio FM

Appuyez sur la touche MENU.

Dans le Menu, sélectionnez FM Radio et appuyez sur le bouton SEL.

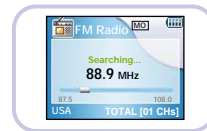
Remarque

- En appuyant sur la touche ► vous passerez du mode syntonisation manuelle au mode mémorisation.



Recherche d'une fréquence

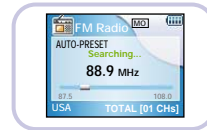
- Manual Search: appuyez sur ◀ et ▶ pour augmenter ou diminuer la fréquence.
- Automatic Search: maintenez les touches ◀ et ▶ enfoncées pour rechercher automatiquement les fréquences reçues.



Mémorisation automatique des fréquences

Maintenez la touche SEL enfoncée en mode syntonisation manuelle.

- Les stations FM sont automatiquement mémorisées.

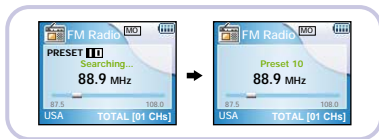


Remarque

- MO (MONO) est sélectionné dans les zones où aucun signal n'est reçu (ou lorsque le signal reçu est faible).

I Mémorisation manuelle de stations FM

- 1 Lorsque vous avez syntonisé une station que vous souhaitez mémoriser, appuyez sur la touche SEL. L'icône du numéro de la station mémorisée clignote.
- 2 Appuyez sur les touches ▲, ▼ pour sélectionner le numéro de station mémorisée dans lequel vous souhaitez mémoriser cette station.
- 3 Appuyez sur la touche SEL pour mémoriser la station sélectionnée. Si vous décidez de ne pas mémoriser la station, appuyez de nouveau sur la touche MENU pour annuler.



Remarque

- Vous pouvez mémoriser jusqu'à 40 stations.
- Vous pouvez mémoriser une nouvelle station à un emplacement contenant déjà une station mémorisée.
- Si vous appuyez sur le bouton MENU en mode Présélection, vous pouvez passer en mode Syntonisation manuelle.

I Écoute de stations FM mémorisées

- 1 Appuyez sur la touche ►|| pour que "PRESET" apparaisse à l'écran.
- 2 Utilisez les touches ◀, ▶ pour rechercher la station mémorisée que vous souhaitez écouter.



I Suppression de stations FM mémorisées

- 1 Appuyez sur la touche ►|| pour que "PRESET" apparaisse à l'écran.
- 2 Utilisez les touches ◀, ▶ pour rechercher la station mémorisée que vous souhaitez supprimer.
- 3 Pour supprimer une station, maintenez la touche SEL enfoncée.
 - La station sélectionnée est supprimée.



1 Activez le commutateur REC pendant que vous êtes en train d'écouter la radio FM.

- L'émission FM en cours est enregistrée dans un fichier MP3.



2 Faites glisser le commutateur REC dans le sens inverse de celui vers lequel vous l'avez poussé pour l'enregistrement.

- L'enregistrement s'arrête et le fichier est créé.
- Les fichiers sont enregistrés et nommés FM0001.mp3, FM0002.mp3, etc.
- Les fichiers MP3 sont automatiquement ajoutés à votre Bibliothèque.

Remarque

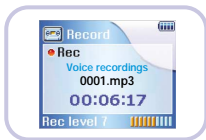
- Utilisez les boutons MENU et SEL en cours d'enregistrement pour régler le volume d'enregistrement (REC LEVEL).

Dictaphone

1 Faites glisser le commutateur REC tout en commençant l'enregistrement vocal.

2 Faites glisser le commutateur REC dans le sens inverse de celui vers lequel vous l'avez poussé pour l'enregistrement.

- L'enregistrement s'arrête et le fichier est créé.
- Les fichiers sont enregistrés et renommés 0001.mp3, 0002.mp3, etc.
- Les fichiers MP3 sont automatiquement ajoutés à votre Bibliothèque.

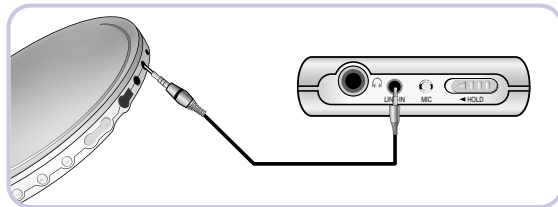


Remarque

- Même en augmentant le réglage du taux d'échantillonnage et du débit binaire, l'enregistrement vocal sera par défaut à 8 kHz 32 Ko/s.

Votre lecteur peut être utilisé pour enregistrer directement à partir d'une source audio externe (lecteur CD, lecteur de cassette, chaîne hi-fi ou radio).

1 En mode Musique, utilisez le câble d'entrée de ligne pour connecter le connecteur d'entrée de ligne de l'unité principale au connecteur de sortie de ligne de votre appareil audio externe.



2 Faites glisser le commutateur REC pour commencer l'enregistrement.

- Le fichier musical en cours de lecture sur le périphérique externe est enregistré sous forme de fichier MP3.

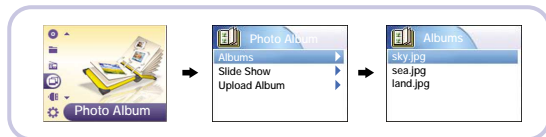
3 Faites glisser le commutateur REC dans le sens inverse pour stopper l'enregistrement. Un nouveau fichier MP3 est créé.

- L'enregistrement s'arrête et le fichier est créé.
- Les fichiers sont enregistrés et nommés Line-in001.mp3, Line-in002.mp3, etc.
- Les fichiers MP3 sont automatiquement ajoutés à votre Bibliothèque.

Remarque

- Si la batterie n'est pas suffisamment chargée, le fichier ne pourra pas être entièrement codé par le lecteur.
- Réglez le volume de la source audio externe à un niveau adéquat avant de lancer le codage. Si le volume est trop élevé, la qualité sonore peut être mauvaise.

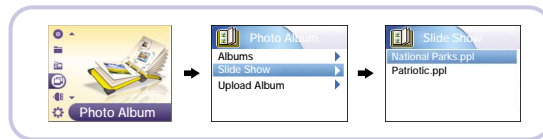
- 1 Appuyez sur la touche MENU.
Dans le Menu, sélectionnez Photo Album et appuyez sur le bouton SEL.
- 2 Utilisez les touches SCROLL UP/SCROLL DOWN pour sélectionner Albums.
- 3 Utilisez les touches SCROLL UP/SCROLL DOWN pour sélectionner le fichier image désiré puis, appuyez sur la touche SEL.
 - L'image sélectionnée s'affiche.
 - Pendant que vous visionnez le fichier image, appuyez sur le bouton MENU pour revenir à l'écran précédent.



Remarque

- Veuillez consulter la section "Envoi d'images" du chapitre "Utilisation de Multimedia Studio" pour envoyer des images vers le lecteur.

- 1 Appuyez sur la touche MENU.
Dans le Menu, sélectionnez Photo Album et appuyez sur le bouton SEL.
- 2 Utilisez les touches SCROLL UP/SCROLL DOWN pour sélectionner Slide Show.
- 3 Utilisez les touches SCROLL UP/SCROLL DOWN pour sélectionner le fichier désiré puis, appuyez sur la touche SEL.
 - Le diaporama sélectionné s'affiche.
 - Pendant que vous visionnez le diaporama, appuyez sur les boutons SCROLL UP/SCROLL DOWN pour régler le volume du fond musical.
 - Pendant que vous visionnez le diaporama, appuyez sur le bouton MENU pour revenir à l'écran précédent.



Remarque

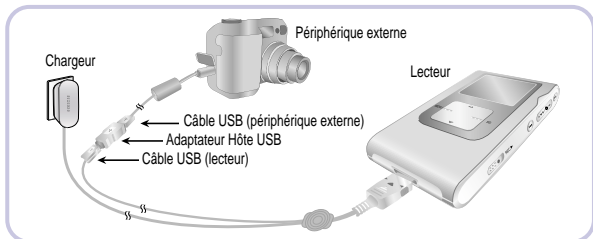
- Les fichiers de diaporama peuvent être créés et modifiés à l'aide de Multimedia Studio. Pour plus de détails, consultez le chapitre "Utilisation de Multimedia Studio".
- Le fond musical n'est lu que si la musique a été intégrée au fichier au moment de l'édition de l'album.
- Sélectionnez [Menu] → [Photo Album] → [Upload Album] pour afficher les fichiers image transférés des périphériques externes vers le lecteur.

I Connexion d'un périphérique externe

1 Utilisez le câble USB pour connecter le lecteur et l'adaptateur Hôte USB.

- Branchez le chargeur dans une prise murale.

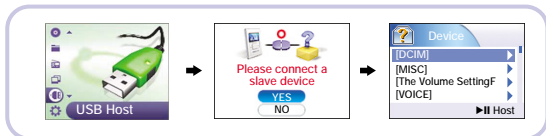
2 Utilisez le câble USB du périphérique externe pour connecter ce dernier à l'adaptateur hôte USB.



3 Appuyez sur la touche MENU pour afficher l'écran Menu. Sélectionnez USB Host et appuyez sur le bouton SEL.

4 Utilisez les touches SCROLL UP/SCROLL DOWN pour sélectionner [YES] puis, appuyez sur la touche SEL.

- L'écran External Device s'affiche.



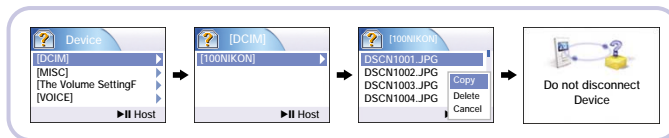
I Transfert de fichiers d'un périphérique externe vers le lecteur

1 Dans la fenêtre External Device, sélectionnez un fichier à transférer vers le lecteur.

- SCROLL UP/SCROLL DOWN : permet de déplacer le curseur vers le haut ou vers le bas.
- SEL : permet d'atteindre un sous-dossier.

2 Maintenez le bouton SEL enfoncé pour afficher une fenêtre pop-up. Sélectionnez [Copy] et appuyez sur le bouton SEL.

- Le fichier sélectionné est transféré vers le lecteur. Ne déconnectez pas le lecteur du périphérique externe pendant le transfert.
- Pour visionner le fichier transféré, appuyez sur le bouton ►► pour atteindre la fenêtre Host et voir le dossier [UPLOAD].
- Les fichiers image chargés peuvent être visionnés à partir de [Menu] → [Photo Album] → [Upload Album].



1 Transfert de fichiers du lecteur vers un périphérique externe

1 Dans la fenêtre External Device, appuyez sur le bouton ►II.

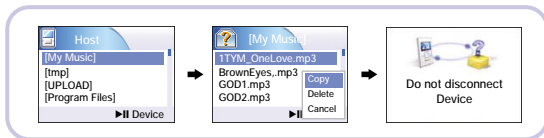
- La fenêtre Host s'affiche.

2 Sélectionnez un fichier à transférer vers le périphérique externe.

- SCROLL UP/SCROLL DOWN : permet de déplacer le curseur vers le haut ou vers le bas.
- SEL : permet d'atteindre un sous-dossier.

3 Maintenez le bouton SEL enfoncé pour afficher une fenêtre pop-up. Sélectionnez [Copy] et appuyez sur le bouton SEL.

- Le fichier sélectionné est transféré vers le périphérique externe.
Ne déconnectez pas le lecteur du périphérique externe pendant le transfert.

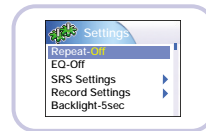


1 Dans le MENU, utilisez les touches SCROLL UP/SCROLL DOWN pour sélectionner Settings, et appuyez sur la touche SEL.

2 Utilisez les touches SCROLL UP/SCROLL DOWN pour sélectionner Repeat.

3 Appuyez sur la touche SEL pour choisir entre Repeat Off, One, All ou Shuffle.

- Sélectionnez le mode souhaité, puis appuyez sur la touche MENU pour atteindre le menu principal.



- Off: Sélectionnez cette option pour écouter les chansons de la liste de lecture en cours les unes après les autres dans l'ordre normal.
- One (↵): sélectionnez cette option pour lire une seule piste de manière répétée.
- All (🔄): sélectionnez cette option pour lire toutes les pistes de la liste de lecture en cours de manière répétée.
- Shuffle (✕): sélectionnez cette option pour lire toutes les pistes enregistrées en ordre aléatoire.

1 Dans le MENU, utilisez les touches SCROLL UP/SCROLL DOWN pour sélectionner Settings, et appuyez sur la touche SEL.

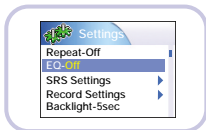
2 Utilisez les touches SCROLL UP/SCROLL DOWN pour sélectionner EQ.

3 Appuyez sur la touche SEL jusqu'à ce que le mode souhaité apparaisse.


- Sélectionnez le mode souhaité, puis appuyez sur la touche MENU pour atteindre le menu principal.

**Off → Classical → Jazz → Rock → Pop →
Bass Boost → WOW → SRS → TruBass**

- WOW: fonctionnalité permettant de bénéficier simultanément des effets SRS et TruBass.
- SRS: le lecteur bascule en son stéréo 3D.
- TruBass: fonction d'amplification des basses qui ajoute de l'amplitude au son.



Remarque

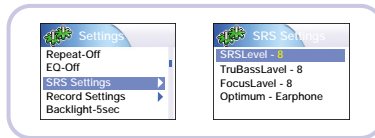
-  est une marque de SRS Labs, Inc. WOW technologie est incorporé sous licence de SRS Labs, Inc.
- Réglez le volume à un niveau adéquat, car il se peut qu'il augmente sous l'effet de la fonction SRS.
- Cet appareil prend en charge les fréquences d'échantillonnage suivantes : 32 KHz, 44,1 KHz et 48 KHz.

1 Dans le MENU, utilisez les touches SCROLL UP/SCROLL DOWN pour sélectionner Settings, et appuyez sur la touche SEL.

2 Utilisez les touches SCROLL UP/SCROLL DOWN pour sélectionner SRS Settings, et appuyez sur la touche SEL.

3 Utilisez les touches SCROLL UP/SCROLL DOWN pour sélectionner SRS Level, TruBass Level, Focus Level et Optimum, puis appuyez sur la touche SEL pour valider le Réglage SRS désiré.

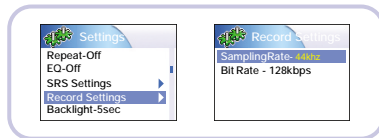
- Terminez le réglage désiré, puis appuyez sur la touche MENU pour aller au menu principal.
- SRS, TruBass, Focus Level : les niveaux SRS, TruBass et Focus peuvent chacun être réglés dans une plage allant de 0 à 10.
- Optimum : permet l'optimisation de la fonction SRS en fonction du périphérique connecté. Utilisez le bouton SEL pour sélectionner le périphérique connecté.
Earphone → Headphone → Speaker → Carpack



Remarque

- Les réglages SRS ne sont disponibles que si les fonctions WOW, SRS ou TruBass sont sélectionnées dans le menu EQ.

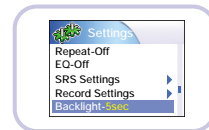
- 1 Dans le MENU, utilisez les touches SCROLL UP/SCROLL DOWN pour sélectionner Settings, et appuyez sur la touche SEL.
- 2 Dans le MENU, utilisez les touches SCROLL UP/SCROLL DOWN pour sélectionner Recording Settings, et appuyez sur la touche SEL.
- 3 Utilisez les touches SCROLL UP/SCROLL DOWN pour sélectionner Sampling Rate et Bit Rate, puis appuyez brièvement sur la touche SEL pour modifier le réglage désiré.
 - Terminez le réglage désiré, puis appuyez sur la touche MENU pour aller au menu principal.
 - Sampling Rate: à chaque fois que la touche SELECT est enfoncée, la sélection bascule entre 32 KHz et 44 KHz.
 - Bit Rate: à chaque fois que la touche SELECT est enfoncée, la sélection change comme suit : 96 → 128 → 160Ko/s.
 - Un débit élevé offre une meilleure qualité de son, mais utilise plus d'espace mémoire.



Remarque

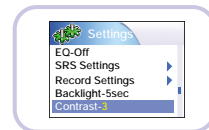
- La voix ne peut être enregistrée qu'à 8 kHz et 32 Ko/s.

- 1 Dans le MENU, utilisez les touches SCROLL UP/SCROLL DOWN pour sélectionner Settings, et appuyez sur la touche SEL.
- 2 Utilisez les touches SCROLL UP/SCROLL DOWN pour sélectionner Backlight.
- 3 Appuyez sur la touche SEL jusqu'à ce que Durée du rétroéclairage (Backlight On-Time) apparaisse.
 - Celle-ci peut être paramétrée sur Off, 3 s, 5 s, 10 s, 15 s, 30 s ou Permanente.



Réglage du contraste

- 1 Dans le MENU, utilisez les touches SCROLL UP/SCROLL DOWN pour sélectionner Settings, et appuyez sur la touche SEL.
- 2 Utilisez les touches SCROLL UP/SCROLL DOWN pour sélectionner Contrast.
- 3 Appuyez sur la touche SEL jusqu'à ce que le contraste désiré pour l'écran apparaisse.
 - La plage de réglage possible du contraste, qui permet de régler le contraste de l'écran, va de 0 à 6.



- 1 Dans le MENU, utilisez les touches SCROLL UP/SCROLL DOWN pour sélectionner Settings, et appuyez sur la touche SEL.
- 2 Utilisez les touches SCROLL UP/SCROLL DOWN pour sélectionner LCD Off Time.
- 3 Appuyez sur la touche SEL jusqu'à ce que la durée avant extinction de l'écran LCD apparaisse.
 - 30sec → 1min → 5min → 10min → 15min → Always
 - Si la durée sélectionnée est écoulée pendant la lecture d'un fichier musical, l'écran passe en mode Économie d'énergie. En mode Économie d'énergie, la lecture de la musique continue mais les informations sur le fichier musical n'apparaissent plus à l'écran.
 - Appuyez sur le bouton ►|| en mode Économie d'énergie pour revenir à l'écran de lecture normal.



- 1 Dans le MENU, utilisez les touches SCROLL UP/SCROLL DOWN pour sélectionner Settings et appuyez sur la touche SEL.
- 2 Utilisez les touches SCROLL UP/SCROLL DOWN pour sélectionner Tuner Region.
- 3 Appuyez sur la touche SEL jusqu'à ce que la région souhaitée apparaisse.
 - Sélectionnez la région souhaitée, puis appuyez sur la touche SEL pour atteindre le menu principal.
EUROPE → JAPAN → KOREA → USA → CHINA



Remarque

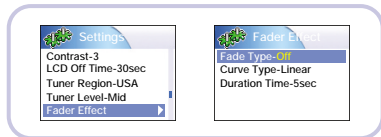
- Toutes les fréquences mémorisées sont supprimées en cas de modification de la zone de réception FM.

Réglage du niveau de recherche du syntoniseur

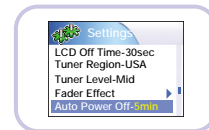
- 1 Dans le MENU, utilisez les touches SCROLL UP/SCROLL DOWN pour sélectionner Settings et appuyez sur la touche SEL.
- 2 Utilisez les touches SCROLL UP/SCROLL DOWN pour sélectionner Tuner Level.
- 3 Appuyez sur la touche SEL jusqu'à ce que le niveau de recherche souhaité pour le syntoniseur apparaisse.
 - Si la réception de la radio FM n'est pas bonne, réglez la sensibilité de réception FM afin de recevoir plus clairement les signaux.
 - Low → Mid → High.



- 1 Dans le MENU, utilisez les touches SCROLL UP/SCROLL DOWN pour sélectionner Settings, et appuyez sur la touche SEL.
- 2 Utilisez les touches SCROLL UP/SCROLL DOWN pour sélectionner Fader Effect, puis appuyez sur la touche SEL.
- 3 Utilisez les touches SCROLL UP/SCROLL DOWN pour sélectionner Fade Type, Curve Type et Duration Time puis appuyez sur la touche SEL.
 - Terminez le réglage désiré, puis appuyez sur la touche MENU pour aller au menu principal.
 - Fade Type: à chaque fois que la touche SEL est enfoncée, la sélection change comme suit:
 - Fade Off: la musique est lue au niveau de volume que vous avez réglé.
 - Fade In: le volume augmente progressivement lorsque la lecture commence.
 - Fade Out: le volume diminue progressivement lorsque la lecture se termine.
 - Fade In/Out: le volume augmente progressivement lorsque la lecture commence puis diminue progressivement lorsqu'elle se termine.
 - Curve Type: à chaque fois que la touche SEL est enfoncée, la sélection change comme suit:
 - Linear: la vitesse à laquelle le volume de la musique augmente ou diminue est fixe.
 - Slow: la vitesse à laquelle le volume de la musique augmente ou diminue est lente.
 - Fast: la vitesse à laquelle le volume de la musique augmente ou diminue est élevée.
 - Duration Time: à chaque fois que la touche SEL est enfoncée, la sélection change comme suit : 3 → 5 → 10 → 15sec

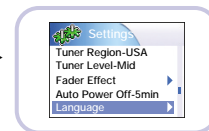


- 1 Dans le MENU, utilisez les touches SCROLL UP/SCROLL DOWN pour sélectionner Settings, et appuyez sur la touche SEL.
- 2 Utilisez les touches SCROLL UP/SCROLL DOWN pour sélectionner Auto Power Off.
- 3 Appuyez sur la touche SELECT jusqu'à ce que la durée avant l'extinction automatique apparaisse.
 - Sélectionnez la durée désirée avant l'extinction, puis appuyez sur la touche MENU pour aller au menu principal. OFF → 30sec → 1min → 5min → 10min → 15min.

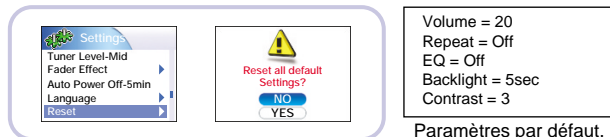


Paramètres linguistiques

- 1 Dans le MENU, utilisez les touches SCROLL UP/SCROLL DOWN pour sélectionner Settings, et appuyez sur la touche SEL.
- 2 Utilisez les touches SCROLL UP/SCROLL DOWN pour sélectionner Language.
- 3 Utilisez les touches SCROLL UP/SCROLL DOWN pour sélectionner la langue désirée puis, appuyez sur la touche SEL.
 - English → Korean → Japanese → S.Chinese → T.Chinese → French → German → Italian → Spanish → Russian
 - La fenêtre Menu s'affiche dans la langue choisie.



- 1 Dans le MENU, utilisez les touches SCROLL UP/SCROLL DOWN pour sélectionner Settings, et appuyez sur la touche SEL.
- 2 Utilisez les touches SCROLL UP/SCROLL DOWN pour sélectionner Reset, et appuyez sur la touche SEL.
 - Si vous sélectionnez YES, tous les paramètres sélectionnés retrouveront leurs paramètres par défaut.



Paramètres par défaut.

Informations relatives au lecteur

- 1 Dans le MENU, utilisez les touches SCROLL UP/SCROLL DOWN pour sélectionner Settings, et appuyez sur la touche SELE.
- 2 Utilisez les touches SCROLL UP/SCROLL DOWN pour sélectionner About, et appuyez sur la touche SEL.
 - Si vous sélectionnez About, vous pouvez vérifier le nombre total de chansons enregistrées, la capacité totale, la capacité disponible et les informations relatives à la version.



Si l'un des messages ci-dessous apparaît :

“The device firmware needs repairs. Please connect to PC and repair firmware with recovery utility. Device will be turned off. “ou” The device database needs repairs. Please connect to PC and rebuild database with recovery utility. Device will be turned off.”

Le message “Loading” apparaît et l'appareil ne fonctionne plus lorsque vous le mettez sous tension.

La recherche de fichiers ne fonctionne pas correctement dans la Bibliothèque du Menu.

- Consultez la section "Utilisation des utilitaires de restauration".

Le lecteur ne fonctionne pas. Rien n'apparaît sur l'écran.

- Réinitialisez le lecteur.
- Connectez le chargeur.
- Assurez-vous que le commutateur Hold est en position Off.

Il n'y a aucun son même si j'appuie sur la touche Lecture en mode Musique.

- Vérifiez que le lecteur contient bien des fichiers MP3 ou WMA.
- Les formats de fichiers non pris en charge (fichiers MPEG1 COUCHE 1 par exemple) ne peuvent être lus.
- Les fichiers qui n'ont pas été téléchargés à l'aide de Music Studio ne peuvent être lus.

Je ne parviens pas à télécharger des fichiers.

- Vérifiez le niveau de charge de la batterie.
- Vérifiez que le pilote est correctement installé sur votre PC. Réinstallez le logiciel à l'aide du CD d'installation.
- Vérifiez la connexion USB entre le lecteur et votre PC.
- Vérifiez si l'icône “Débrancher/éjecter” ou “Retirer le périphérique en toute sécurité” se trouve dans la barre des tâches située en bas de votre écran.

Impossible d'afficher des fichiers image.

- Les fichiers téléchargés en dehors de Multimedia Studio ne peuvent être visualisés sur l'écran.

Le rétroéclairage est éteint.

- Veuillez vérifier les réglages du rétroéclairage.
- Le rétroéclairage est automatiquement désactivé afin de prolonger la durée de lecture si la batterie devient trop faible.

La durée de lecture affichée pendant la lecture semble erronée.

- Vérifiez que vous n'êtes pas en train de lire un fichier VBR (à débit binaire variable). Les fichiers VBR ne sont que partiellement pris en charge.

L'écran ACL est trop sombre.

- Vérifiez le contraste dans le Menu.
- Veuillez vérifier que le lecteur n'est pas en mode Économie d'énergie.

Pendant la lecture, certains caractères inconnus s'affichent sur l'écran.

- es langues non prises en charge sont indiquées par un astérisque (*).

Un chemin de fichier "/Noartist/Noalbum" apparaît sur l'écran de lecture à la place du titre de la chanson du fichier musical sélectionné.

- Il n'y a aucune information sur l'étiquette ID3 du fichier musical. Éditez le titre de la chanson, l'artiste, l'album et les informations relatives à la chanson.

La recherche de chansons par Titre, Artiste ou Album demande beaucoup de temps.

- Si votre lecteur contient de nombreux fichiers musicaux, la recherche peut prendre un certain temps.

- Vous pouvez transférer des images de n'importe lequel des appareils photo figurant dans la liste ci-dessous vers votre YH-925.
- Vous trouverez ci-dessous la liste des appareils photo compatibles avec la fonction Hôte USB du YH-925.
- Cette liste est susceptible d'être modifiée en fonction des mises à jour du micrologiciel.

Périphérique	Fabricant	Numéro de modèle
Appareil photo numérique	Samsung	Digimax-420, Digimax-400
	Fuji	Finepix-A340, Finepix-F450 Finepix-F610
	HP	PhotoSmart 945
	Minolta	Dimage Z1
	Nikon	Coolpix 4200
	Panasonic	Lumix-FZ20
	Pentax	Optio-S40
	Olympus	300-Digital
	Canon	IXUS-500, Digital IXY-500 Powershot-G6
	Kodak	DX-7630, DX-7430

Modèle	YH-925
Capacité de mémoire interne	20Go
Capacité de la batterie rechargeable intégrée	900mAh
Tension	3.7V (Pile rechargeable Li-ion)
Dimensions/Poids	61.5 X 106.8 X 16.6mm /150g
Boîtier	Aluminium/Plastique
Vitesse de transfert de fichiers	Max. 120Mo/s
Rapport Signal/Bruit	85dB with 20KHz LPF(based on 1KHz OdB)
Alimentation de sortie du connecteur d'écouteurs	12mW(La France 5mW/CH)(16Ω)
Plage de fréquence de sortie	22Hz~20KHz
Fréquence FM	87.5 ~ 108.0 MHz
Rapport signal FM sur bruit	45dB
T.H.D. FM	1%
Sensibilité FM utile	10dB
Plage de température	-5~ +35°C(23~95F)
Fichiers pris en charge	MPEG1/2/2.5 Layer3(8Kbps ~ 320Kbps, 8KHz ~ 48KHz) WMA (48Kbps ~ 192Kbps, 8KHz ~ 48KHz)

L'unité qui se trouve avec ce manuel de l'utilisateur est fournie sous licence sous certains droits de propriété intellectuelle de parties tierces. Cette licence est limitée à une utilisation privée non commerciale par l'utilisateur final pour les contenus sous licence. Aucun droit n'est concédé pour une utilisation commerciale.

Cette licence ne couvre aucun produit autre que celui-ci et ne peut être étendue à un produit ou processus qui n'est pas sous licence selon la norme ISO/IEC 11172-3 ou ISO/IEC 13818-3 utilisé ou vendu avec ce produit.

La licence couvre uniquement l'utilisation de ce produit pour encoder et/ou décoder des fichiers audio selon la norme ISO/IEC 11172-3 ou ISO/IEC 13818-3.

Aucun droit n'est cédé sous cette licence pour des caractéristiques ou des fonctions du produit qui ne sont pas conformes à la norme ISO/IEC 11172-3 ou ISO/IEC 13818-3.