

TABLE OF CONTENT

- Important Safety Instructions
- Introduction
- Thank you very much!
- Specifications
- Installation
- Troubleshooting
- Contact and Support
- Terms of Guarantee
- Further products of the snakebyte range

IMPORTANT SAFETY INSTRUCTIONS

■ Before using your snakebyte XS Starter Pack for Wii please read this manual thoroughly. If you comply with all instructions and tips, using the products is easy and comfortable. Please retain this manual for future reference.

■ If you don't want to lose your warranty, please refrain from disassembling the controllers – there are no user serviceable parts inside anyway. Inappropriate handling does invalidate the warranty and leads to malfunctions of the devices.

■ Keep your Remote and Motion XS Controller away from liquids and liquid containers such as vases, bottles, hot baths, jacuzzi tubs, etc. Any damage occurring from liquids invalidates the warranty.

INTRODUCTION

Thank you very much!

Congratulations for purchasing the snakebyte XS Starter Pack. We really appreciate your trust in our fine products. These controllers were thoroughly produced under constant quality inspection and according to international quality and safety standards. Have fun with these products. If you follow this manual, set up, operation, and basic maintenance of the XS Controllers is cakewalk. In case you encounter any problems exceeding this manual please contact your dealer or our friendly customer support under support@snakebyte-europe.com.

SPECIFICATIONS

Remote XS Controller:

- Use up to 4 units simultaneously for maximum multi-player fun
- Integrated speaker for realistic positional audio effects
- Built-in memory to save settings and avatars
- Strong vibration effects
- External SYNC button for convenient synchronisation with the console
- Two LR6/AA batteries required (not included)

Motion XS Controller:

- 1 m cable connects to the main controller
- Expands your Remote XS/Wii Remote with two additional buttons, an analogue thumbstick and an extra motion sensor enhancing the gameplay
- 100% compatible with all games that support the original Nunchuk
- External On/Off button allows player to connect between Motion XS and Remote XS Controllers even for games that do not support the use of the Motion XS (handy with Wii Sports)

Technical data is subject to change without notice.

INSTALLATION

Included in delivery

Within the package of the snakebyte XS Starter Pack you should find the following items:

- 1x Remote XS Controller
- 1x Security Wrist Strap
- 1x Motion XS Controller
- 1x this manual

If any part is missing or obviously broken please contact your dealer immediately. If there are more than the four mentioned items included – congratulations!

Synchronisation of the Remote XS Controller

In order to use the snakebyte Remote XS Controller with your Nintendo Wii it needs to be synchronised with the console. There are two different ways to synchronise the Remote XS Controller with the console, a permanent (**Standard**) and a temporary (**One Time**) mode. In Standard Mode the controller remains synchronised (synced) with the Wii console even when the console is turned off. This setting can only be changed by

GB

syncing the controller to another Wii. In **One Time Mode** the Remote XS Controller can temporarily be synced with a console it is not permanently linked to. The Standard Mode setting is not overwritten by syncing the Remote XS Controller **one time** to a different Wii. This mode allows you to bring your Remote XS Controller along with your stored Wii avatars and game settings to all your buddies for tons of unadulterated multi-player fun.

How to sync in **Standard Mode**:

- Press the "SYNC" button on the top right of the Remote XS Controller once. Now press and release the "SYNC" button on the console.
- Your Remote XS Controller's bottom LEDs will start flashing, indicating a successful hardware-handshake of controller and console. Once the LEDs stop flashing one LED should light permanently, indicating the player number of the Remote XS Controller.
- Repeat the above steps for each Remote XS Controller you would like to use with your Wii console. The order in which controllers are synced represents the player numbers in multi-player games.

How to sync in **One Time Mode**:

- Press "**HOME**" on the controller that is synchronised permanently with the console.
- Select "**WII REMOTE SETTINGS**" in the upcoming menu, followed by "**RECONNECT**"
- Press "1" and "2" simultaneously on the Remote XS Controller which you want to sync with the Wii console in **One Time Mode**
- Repeat the above steps for each controller you would like to temporarily sync with your Wii console. The order in which controllers are synced represents the player numbers in multi-player games.

Please be aware of the fact that the temporary synchronisation will be erased once the Wii is turned off and that the **Standard Mode** settings of the respective Remote XS Controller will then be reactivated.

For further information regarding synchronisation please refer to your Wii console manual.

OPERATING INSTRUCTIONS

Your Remote XS Controller needs two AA batteries to operate. It is highly recommended to use quality Alkaline batteries for maximum operating time. (You may also use rechargeable NiMH batteries though the actual operating time of the

GB

Remote XS Controller will be heavily shortened). Please pay attention to the correct placement of any batteries in the Remote XS Controller, incorrect polarisation leads to defects which void your product guarantee, render the Remote XS Controller inoperable, and on top may cause a horrible acidic mess. Further more do not mix worn-out old batteries with fresh new ones or batteries of different types. Batteries should not be left in the Remote XS Controller for extended periods of non-use in order to avoid leakage (again: horrible acidic mess, you should keep that in mind...). Please also pay attention to the appropriate disposal of drained batteries to protect our valuable environment.

How to install batteries in your Remote XS Controller

- Remove the battery cover
- Insert the batteries into the battery compartment, ensuring the correct placement and polarisation
- Close the battery cover

Proper use of the Remote XS Controller

Please fasten the wrist strap onto the fixture in the Remote XS Controller's base and always wear it with a tightened strap lock to avoid accidental slipping.

The snakebyte Remote XS Controller's advanced motion sensing technology is highly sensitive: there is no need to move it excessively while playing. Always pay attention to your surroundings and persons around you, e.g. during multiplayer games.

The Remote XS Controller can be used in vertical position for Wii games that require its pointer functionality, in horizontal position for classic Virtual Console games, and with accessories such as the Nunchuk and the Classic Controller (Nintendo 1st party originals and respective snakebyte accessories).

For further information please refer to your Wii console's and the respective game's manuals.

Connecting the Motion XS Controller

- Make sure to feed the wrist strap cord through the connector hook on the Motion XS Controller's cable, ensuring that the plug can not be separated from the main controller.
- Connect the Motion XS Controller plug with the Extension Connector Port on the Remote XS Controller
- Always wear the controller's wrist strap while playing, effectively taking care

GB

that the Motion XS Controller does not get entirely separated from the main controller

- The Motion XS Controller is equipped with a Power On/Off button that allows you to maintain the wired connection with its respective Wii Remote even when the game does not require or allow the use of Nunchuk extensions. This is especially handy for games like Wii Sports, which requires you to connect and disconnect regular Nunchuks while switching between different sports. Make sure to activate the Motion XS Controller when you intend to use it.

Proper use of the Motion XS Controller

The Motion XS Controller can not be used on its own, i.e. without a Wii Remote or snakebyte Remote XS. It adds another dimension to the gameplay, but only complements the main controller. When using the motion sensing features of the main controller and the Motion XS Controller please make sure not to move too excessively. Be sure not to hurt people and/or damage objects around you. Make sure not to lose the main controller and Motion XS Controller by only playing with the wrist strap on.

Consult your game's manual to find out if the Motion XS Controller is supported. Not all games require a Motion XS Controller extension.

For further information please refer to your Wii console's manual.

TROUBLESHOOTING

If you encounter any problems using the snakebyte Motion XS Starter Pack please read this section carefully before contacting our customer support or your dealer.

1. My Remote XS Controller does not work correctly at all.

Turn off your Wii console, disconnect the AC adaptor for ten seconds and restart your Wii console. Make sure your Remote XS Controller is either synced in permanent (**STANDARD**) or temporary (**ONE TIME**) mode to the console. Please refer to the installation instructions above.

2. My game seems to receive input signals although I do not even touch the controller.

Make sure your IR sensor bar (e.g. the snakebyte Wireless Sensor Bar) is placed directly in the line of sight either on top of or below your TV when playing. Also pay attention to the maximum operating distance of the Remote XS Controller.

GB

TERMS OF GUARANTEE

We issue a guarantee of two years after purchase of the snakebyte XS Wireless Pack. Therefore, please preserve your invoice, e.g. together with this manual.

In order not to invalidate the warranty and to protect your health never try to repair and/or disassemble the devices. There are no user serviceable parts inside anyway. On top, the danger of electric shock or even fire is reduced considerably.

The guarantee is limited to defective parts or faulty assembly of the Controllers exclusively, i.e. it only covers manufacturing defects. Amongst others the following defects can not be asserted:

- basically all defects resulting from violation of this manual
- defects resulting from improper use or cleaning
- mechanical and optical flaws (e.g. scratches, broken casing caused by brute force or carelessness)
- defects caused by force majeure
- any defects caused by components that are not themselves parts of or the Controller itself

DE

INHALTSVERZEICHNIS

- Zu Ihrer Sicherheit
- Einführung
- Vielen Dank
- Spezifikationen
- Installation
- Troubleshooting
- Kontakt und Support
- Garantiebedingungen
- Weitere Produkte aus dem snakebyte-Sortiment

ZU IHRER SICHERHEIT

■ Bitte lesen Sie diese Anleitung noch vor Anschluss und Inbetriebnahme des snakebyte XS Starter Packs sorgfältig durch und nehmen sich alle Hinweise und Tipps zu Herzen. Für den Fall, dass Sie etwas nachschlagen müssen, behalten Sie diese Anleitung am besten einfach auf.

■ Wenn Sie nicht auf die snakebyte Garantie- und Gewährleistungen verzichten möchten, sollten Sie die XS Controllers auf keinen Fall öffnen – es befinden sich weder inner- noch außerhalb der Geräte durch den Nutzer reparierbare Komponenten. Unsachgemäße Handhabung führt in 100% aller Fälle zum Garantieverlust und oft zur Zerstörung des Geräts. Lassen Sie Reparaturen deshalb ausschließlich vom qualifizierten Kundendienst durchführen.

■ Halten Sie die snakebyte XS Controllers von Gefäßen mit Flüssigkeiten wie z.B. Blumenvasen, Flaschen, Badewannen, Schwimmbecken, Whirlpools etc. fern. Defekte durch Flüssigkeitskontakt sind von jeglicher Garantieleistung ausgeschlossen.

EINFÜHRUNG

Vielen Dank!

Herzlichen Glückwunsch zum Kauf des snakebyte XS Starter Packs. Wir wissen Ihr Vertrauen in unsere Produkte zu schätzen. Diese Produkte wurden mit besonderer Sorgfalt von qualifizierten Fachkräften und unter ständiger Qualitätskontrolle hergestellt. Wir wünschen Ihnen viel Spaß mit diesen Produkten. Anhand dieser Anleitung sind Anschluss, Inbetriebnahme und grundlegende Wartung der XS Controllers eigentlich kinderleicht. Sollten sich dennoch über den Inhalt dieser Anleitung hinausgehende Fragen zu Installation und Nutzung

DE

des Gerätes ergeben, wenden Sie sich bitte an Ihren Fachhändler oder unseren freundlichen Kundensupport unter support@snakebyte-europe.com.

SPEZIFIKATIONEN

Remote XS Controller:

- Kabelloser Remote XS Controller zur Verwendung mit Nintendo Wii
- Integrierter Lautsprecher für realistische räumliche Klangeffekte
- Eingebauter Speicher für Einstellungen und Avatare
- Kräftige Vibrationseffekte
- Externe SYNC Taste für komfortable Synchronisation mit der Konsole

Motion XS Controller:

- Motion XS Controller Erweiterung für den snakebyte Remote XS Controller oder zur Nutzung mit der Wii Remote
- Kabelverbindung zum Hauptcontroller mit 1m Länge
- Erweitert den Remote XS Controller/Wii Remote um zwei zusätzliche Aktionstasten, einen Analogstick und einen weiteren Bewegungssensor
- 100% kompatibel mit allen Spielen, die den Einsatz des original Nunchuks unterstützen
- Externer An/Aus Schalter erlaubt Verbindung auch in Spielen, die den Motion XS Controller nicht unterstützen (nützlich z.B. bei Wii Sports)

Änderungen technischer Daten sind vorbehalten.

INSTALLATION

Lieferumfang

In der Verpackung des snakebyte XS Starter Packs sollten Sie folgendes vorfinden:

- 1x Remote XS Controller
- 1x Handgelenksschleife
- 1x Motion XS Controller
- 1x diese Bedienungsanleitung

DE

Falls irgendwelche Teile fehlen oder äußerlich offensichtlich beschädigt sind, kontaktieren Sie bitte umgehend Ihren Händler. Sollten mehr als die genannten Teile vorhanden sein – herzlichen Glückwunsch!

Synchronisation des Remote XS Controllers

Um den snakebyte Remote XS Controller mit Ihrer Wii Konsole nutzen zu können, muss er mit der Konsole synchronisiert beziehungsweise an ihr registriert werden. Es gibt zwei verschiedene Synchronisationsoptionen, eine permanente (**Standard-Modus**), sowie eine temporäre (**Einmal-Modus**).

Im **Standard-Modus** bleibt der Remote XS Controller solange an der Wii registriert, bis diese Einstellung überschrieben wird (durch Synchronisation mit einer anderen Konsole). In diesem Modus bleibt die Einstellung auch erhalten, wenn Sie die Wii Konsole ausschalten.

Im **Einmal-Modus** kann der Remote XS Controller zeitweise mit einer Wii verbunden werden, an der er normalerweise nicht dauerhaft registriert ist. Die Einstellungen des **Standard-Modus** werden dadurch nicht überschrieben. Der **Einmal-Modus** erlaubt es zum Beispiel, den Remote XS Controller samt gespeicherter Mii-Avatare und Spieleinstellungen zu einem Freund mitzunehmen und sich so unkompliziert spaßiger und action-geladener Mehrspieler-Partien zu erfreuen.

Registrierung per Standard-Modus

- Drücken Sie kurz den „**SYNC**“ Knopf auf der rechten, oberen Frontseite des Remote XS Controllers. Drücken Sie daraufhin die „**SYNC**“ Taste an der Wii Konsole.
- Der Remote XS Controller wird nun an der Konsole registriert, was an den blinkenden Spieler LEDs zu erkennen ist. Sobald das Blinken aufhört, ist die Registrierung abgeschlossen und eine LED leuchtet permanent. Diese LED repräsentiert die Spielernummer.
- Wiederholen Sie diese Vorgehensweise für jeden weiteren Remote XS Controller, den sie mit der Wii Konsole synchronisieren wollen. Die Reihenfolge, in der Sie die Controller an der Konsole registrieren, legt dabei die Spielernummer fest.

Registrierung per Einmal-Modus

- Drücken Sie die „**HOME**“ Taste an einer Wii Fernbedienung oder einem snakebyte Remote XS Controller, der per **Standard-Modus** mit der Konsole synchronisiert ist.
- Wählen Sie die Option „**WII FB EINSTELLUNGEN**“ aus dem Home-Menü und

DE

darin wiederum „**NEU ANMELDEN**“.

- Drücken Sie nun gleichzeitig die Tasten „1“ und „2“ auf dem Remote XS Controller, den Sie temporär an der Konsole registrieren wollen.
- Die Spieler-LEDs beginnen zu blinken, bitte halten Sie beide Tasten gedrückt, bis das Blinken aufhört und lassen sie erst los, wenn nur noch eine LED permanent leuchtet.
- Wiederholen Sie diese Vorgehensweise für jeden weiteren Remote XS Controller, die sie mit der Wii Konsole temporär synchronisieren wollen. Die Reihenfolge, in der Sie die Controller an der Konsole registrieren, legt die Spielernummer fest.

Bitte seien Sie sich bewusst, dass die temporäre Registrierung deaktiviert wird, sobald die Konsole ausgeschaltet wird, oder Sie im HOME-Menü die Option „**ZURÜCKSETZEN**“ wählen.

Für weitere Informationen zur Registrierung von Controllern an der Wii konsultieren Sie bitte die Anleitung der Konsole.

NUTZUNGSHINWEISE

Der snakebyte Remote XS Controller wird mit zwei herkömmlichen AA Batterien betrieben. Um die maximale Betriebsdauer des Remote XS Controllers zu erreichen, wird die Nutzung hochwertiger Alkaline Batterien empfohlen. (Es können ebenfalls aufladbare NiMH Akkus genutzt werden, allerdings verkürzt dies die Betriebsdauer des Remote XS Controllers). Bitte beachten Sie die Haken des Motion XS Controller-Steckers geführt wird, um einer unbeabsichtigten Trennung von der Wii Remote vorzubeugen

- Verbinden Sie den Stecker mit dem Erweiterungsanschluss des Hauptcontrollers
- Tragen Sie beim Spielen immer die Handgelenksschleife, um unbeabsichtigtem Loslassen beider Komponenten vorzubeugen
- Der Motion XS Controller ist mit einer An/Aus Taste ausgestattet, die es möglich macht, den Controller auch dann am Hauptcontroller angeschlossen zu lassen, wenn Ihr Spiel einen Nunchuk nicht benötigt beziehungsweise den Anschluss gar nicht erlaubt. Dies ist besonders nützlich in Spielen wie zum Beispiel Wii Sports, dessen verschiedene Disziplinen das Anschließen und Entfernen des Nunchuks erfordern. Stellen Sie sicher, dass der Controller aktiviert ist, wenn Sie ihn verwenden möchten.

Einlegen der Batterien

- Entfernen Sie das Batteriefach.
- Legen Sie die Batterien unter Rücksichtnahme auf korrekte Polarisation und festen Sitz ein.
- Schließen Sie das Batteriefach.

GB

Depending on the sensor bar in use this distance may vary. Try to stay within a range of two to three meters of the sensor bar and console while playing to ensure optimal performance and precision.

3. My Remote XS Controller's precision and reliability seem to decrease.

Please make sure that the inserted batteries are not too weak. Replace weak or old batteries with fresh ones (always replace both batteries!) and try again to restore optimal performance.

4. My Remote XS Controller's pointer moves erratically on the screen, regular game control is not possible.

Please take care that the sensor bar's position matches the console's setting. Further more you should make sure that there are no interferences between the Remote XS Controller's wireless Bluetooth connection and other wireless devices operating in the 2.4 GHz wave band such as WiFi routers. Ideally no devices operating in the same room as the Wii console and Remote XS controller should emit radio waves that could potentially interfere with the Remote XS signal transfer.

Use the Remote XS Controller from the optimal operating distance of three metres and make sure there are no objects between controller and sensor bar that could influence the signal transfer. Avoid insulation and other intense light sources behind the TV set and sensor bar in order to maintain the optimal detection of the sensor bar's infrared LED by the Remote XS Controller's camera. Other sources of infrared light such as candles also cause incorrect detection, avoid placing such light sources within the Remote XS Controller's camera range. Further more pay attention to the sensor bar's correct sensitivity setting in your Wii console's option menu.

In case the problem still persists, please restart your Wii console and sync your Remote XS Controller newly. Make sure the batteries in use are not too weak and replace them with fresh ones if required. In many cases pointing the Remote XS Controller off-screen for a few seconds solves the problem.

5. My Motion XS Controller does not work correctly at all.

Turn off your Wii console and turn it on again immediately. Make sure your main controller is synced with the console and the Motion XS Controller plug is firmly attached to the controller's Extension Port. Please refer to the installation instructions above. Please also check whether the Controller is activated (On/Off button).

GB

6. My game seems to receive input signals although I do not even touch the Motion XS Controller.

Turn off your Wii console and turn it on again immediately, this time making sure the analogue thumbstick of the Motion XS Controller remains in its neutral position during start-up. You may also reset the thumbstick by making sure it rests in its neutral position and simultaneously pushing and holding A, B, Plus & Minus on the main controller it is connected with. Keep the buttons pushed for at least three seconds.

7. My XS Controllers are incompatible with certain accessories

Unfortunately compatibility with 3rd party accessories can not be guaranteed. This especially refers to light guns, sports packs and the like. Further more incompatibilities with Nintendo accessories may also occur due to differences in regard to button layout and/or shape.

CONTACT AND SUPPORT

If you still encounter problems that can not be solved by reading the section „troubleshooting“, please contact us:

Sunflex Europe GmbH
 Obere Oese 2-4
 58675 Hemer
 Germany

support@snakebyte-europe.com

DE

Nutzung des Remote XS Controllers

Bringen Sie die im Lieferumfang enthaltene Handgelenksschleife an der Unterseite des Remote XS Controllers an der entsprechenden Vertiefung an und tragen Sie sie beim Spielen. Stellen Sie sicher, dass die Schleife Ihr Handgelenk fest umschließt und dass der Arretierungsmechanismus fest verschlossen ist, damit Sie den Remote XS Controller beim Spielen durch versehentliches Loslassen nicht verlieren und damit Ihre Umgebung gefährden. Die fortschrittliche Motion Sensing Technologie des Remote XS Controllers ist hochempfindlich, es ist also nicht notwendig, übertriebene Bewegungen auszuführen. Nehmen Sie Rücksicht auf Ihre Umgebung, besonders bei Mehrspielerpartien.

Der Remote XS Controller kann in vertikaler Haltung für Wii Spiele genutzt werden, die die Pointer-Funktion benötigen, in horizontaler Position für Virtual Console Klassiker, und natürlich mit weiterem Zubehör wie dem „Nunchuk“ oder dem Classic Controller (original Nintendo Produkte, oder snakebyte Zubehör für Wii).

Bitte konsultieren Sie die Anleitung Ihrer Wii Konsole oder des entsprechenden Spieles für weitere Informationen.

Anschluss des Motion XS Controllers

- Achten Sie darauf, dass die Handgelenksschleife der Wii Remote oder der snakebyte Remote XS, mit der Sie den Motion XS Controller nutzen wollen, durch den Haken des Motion XS Controller-Steckers geführt wird, um einer unbeabsichtigten Trennung von der Wii Remote vorzubeugen
- Verbinden Sie den Stecker mit dem Erweiterungsanschluss des Hauptcontrollers
- Tragen Sie beim Spielen immer die Handgelenksschleife, um unbeabsichtigtem Loslassen beider Komponenten vorzubeugen
- Der Motion XS Controller ist mit einer An/Aus Taste ausgestattet, die es möglich macht, den Controller auch dann am Hauptcontroller angeschlossen zu lassen, wenn Ihr Spiel einen Nunchuk nicht benötigt beziehungsweise den Anschluss gar nicht erlaubt. Dies ist besonders nützlich in Spielen wie zum Beispiel Wii Sports, dessen verschiedene Disziplinen das Anschließen und Entfernen des Nunchuks erfordern. Stellen Sie sicher, dass der Controller aktiviert ist, wenn Sie ihn verwenden möchten.

Korrektter Gebrauch des Motion XS Controllers

Der Motion XS Controller kann ausschließlich in Verbindung mit einer Wii Remote oder snakebyte Remote XS genutzt werden. Es eröffnet erweiterte Gameplaymöglichkeiten, vervollständigt allerdings lediglich den

GB

Hauptcontroller.

Nutzen Sie beim Spielen die Bewegungssensoren von Wii Remote und Motion XS Controller, so achten Sie darauf, beide Komponenten nicht übertrieben zu schwingen und damit Personen oder Gegenstände in Ihrer direkten Umgebung zu gefährden. Tragen Sie immer die Handgelenksschleife, damit Ihnen beide Geräte nicht aus Versehen aus den Händen gleiten. Konsultieren Sie die Anleitung oder die Rückseite der Verpackung Ihres Spiels um herauszufinden, ob die Nutzung des Motion XS Controller unterstützt wird. Nicht alle Spiele unterstützen oder benötigen die Erweiterung.

Weiterführende Informationen entnehmen Sie bitte der Anleitung Ihrer Wii Konsole.

TROUBLESHOOTING

Sollten Probleme bei der Nutzung der snakebyte XS Controllers auftauchen, lesen Sie bitte erst den folgenden Abschnitt über potentielle Fehlerquellen aufmerksam durch, bevor Sie den Kundendienst oder Ihren Händler kontaktieren.

1. Mein Remote XS Controller funktioniert überhaupt nicht.

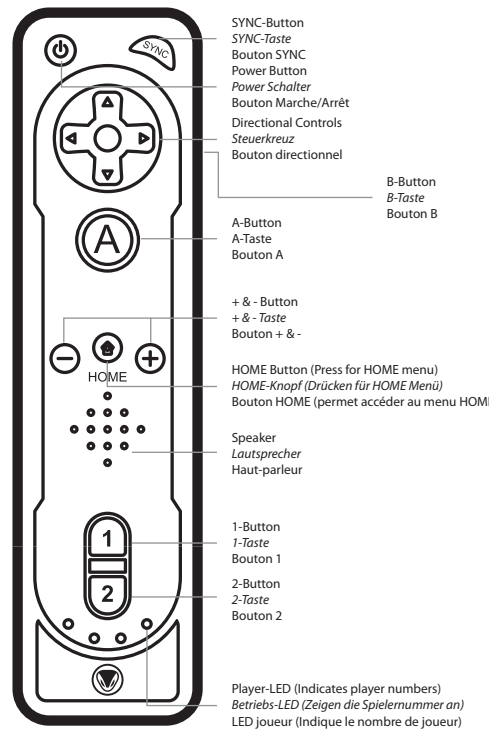
Schalten Sie die Wii Konsole aus, trennen Sie sie für ca. zehn Sekunden von der Stromversorgung und schalten sie daraufhin wieder an. Synchronisieren Sie den Remote XS Controller anhand der Instruktionen dieser Anleitung entweder im permanenten (**Standard-Modus**) oder im temporären (**Einmal-Modus**) Modus mit der Wii Konsole.

2. Mein Spiel scheint Eingabesignale zu empfangen, obwohl ich den Remote XS Controller gar nicht berühre.

Prüfen Sie, ob Ihre Sensorleiste (z.B. die snakebyte Wireless Sensor Bar) gut sichtbar entweder unterhalb Ihres Fernsehers oder auf dem Gerät platziert ist. Beachten Sie auch die maximale Reichweite, also die Distanz zwischen Sensorleiste/Konsole und dem Remote XS Controller. Je nach genutzter Sensorleiste kann diese Reichweite variieren. Versuchen Sie, innerhalb einer Entfernung von zwei bis drei Metern zu Konsole und Leiste zu spielen, um optimale Leistung und Präzision sicherzustellen.

3. Mein Remote XS Controller scheint an Präzision und Zuverlässigkeit zu verlieren.

Prüfen Sie, ob die Batterien verbraucht sind und ersetzen sie diese gegebenenfalls durch neue. Nutzen Sie stets Batterien gleichen Typs und mischen Sie nicht neue und alte Batterien.



4. Der Pointer meines Remote XS Controllers ist unruhig bzw. zuckt über den Bildschirm, eine ordnungsgemäße Steuerung ist nicht möglich.

Sorgen Sie dafür, dass die Position der Sensor Bar in den Grundeinstellungen der Konsole korrekt eingestellt ist. Des Weiteren sollten Sie dafür sorgen, dass die Bluetooth Verbindung des Remote XS Controllers nicht durch andere kabellose, im 2,4 GHz Frequenzband arbeitende Geräte wie WLAN Router gestört wird. Im Idealfall sollten keinerlei Radiowellen etwaiger im Raum arbeitender Geräte die Übertragung zwischen Konsole und Controller stören. Nutzen Sie den Remote XS Controller im optimalen Abstand (ca. drei Meter) zum Fernseher bzw. der Sensorleiste und stellen Sie sicher, dass sich keine Gegenstände zwischen Controller und Sensorleiste befinden, die die Signalübertragung beeinträchtigen könnten. Vermeiden Sie Einstrahlung intensiver Lichtquellen hinter dem Fernseher, damit die optimale Erkennung der Infrarot LED der Sensorleiste durch die Kamera des Remote XS Controllers gewährleistet ist. Wärmequellen wie z.B. Kerzen strahlen ebenfalls infrarot und verfälschen die Erkennung der Sensorleiste durch den Remote XS Controller. Platzieren Sie derartige Gegenstände auf keinen Fall in der Nähe des Fernsehers beziehungsweise im Bereich der Kameraerfassung. Beachten Sie die korrekte EmpfindlichkeitsEinstellung der Sensorleiste im Einstellungs-menü der Konsole.

Falls das Problem weiterhin bestehen sollte, starten Sie Ihre Wii Konsole bitte neu und synchronisieren den Remote XS Controller erneut. Stellen Sie sicher, dass die enthaltenen Batterien nicht zu schwach sind und tauschen diese gegebenenfalls gegen neue Batterien aus.

5. Der Motion XS Controller funktioniert nicht.

Deaktivieren Sie Ihre Wii Konsole und starten sie erneut. Stellen Sie sicher, dass der Hauptcontroller mit der Konsole ordnungsgemäß synchronisiert ist und der Stecker fest im Erweiterungsport sitzt. Prüfen Sie, ob der Controller aktiviert ist (On/Off Taste).

6. Mein Spiel scheint Signale zu empfangen, obwohl ich den Motion XS Controller gar nicht berühre.

Deaktivieren Sie Ihre Wii Konsole und starten Sie sie erneut, allerdings unter der Voraussetzung, dass der Analogstick des Motion XS Controllers sich während des Neustarts der Konsole in neutraler Stellung befindet. Sie können auch einen Reset durchführen und die Nullstellung wieder herstellen, indem Sie am angeschlossenen Hauptcontroller A, B, Plus & Minus gleichzeitig drücken und für ungefähr drei Sekunden halten.

7. Meine XS Controller sind inkompatibel mit Zubehörprodukten.

Leider kann eine Funktion mit Zubehörprodukten anderer Dritthersteller nicht garantiert werden. Dies trifft insbesondere auf Sports Packs, Pistolen und dergleichen zu. Ebenso sind Inkompatibilitäten mit originalem Nintendo Zubehör möglich, aufgrund der teilweise andersartigen Beschaffenheit der Tasten oder leichten Abweichungen die Form der Controller betreffend.

KONTAKT UND SUPPORT

Bei Problemen, die durch oben genannte Lösungsansätze nicht behoben werden können, kontaktieren Sie uns bitte unter folgender Adresse:

Sunflex Europe GmbH
 Obere Oese 2-4
 58675 Hemer

support@snakebyte-europe.com

GARANTIEBEDINGUNGEN

Sie haben Anspruch auf eine Gewährleistung innerhalb von zwei Jahren nach Kauf des snakebyte XS Starter Packs. Bitte bewahren Sie daher Ihre Rechnung oder den Kaufbeleg sorgfältig auf, am besten zusammen mit dieser Anleitung.

Um Ihren Garantiesanspruch zu wahren und Ihre Gesundheit zu schützen, sollten Sie nicht versuchen, selbständig Reparaturen am Gerät durchzuführen. Im Inneren der XS Controllers befinden sich keine Teile, die durch den Benutzer gewartet oder repariert werden können. Somit vermeiden Sie auch die Gefahr eines elektrischen Schocks oder sogar eines Brandes.

Die Garantie erstreckt sich lediglich auf fehlerhafte Komponenten der XS Controllers und Verarbeitungsmängel, die während der Herstellung aufgetreten sind. Folgende Mängel können daher nicht geltend gemacht werden:

- grundsätzlich alle Schäden, die auf Missachtung dieser Anleitung basieren
- Defekte durch unsachgemäße Nutzung oder falsche Reinigung
- mechanische und optische Schäden (z.B. Kratzer, Brüche des Gehäuses z.B. durch Gewaltanwendung jeglicher Art oder grobe Fahrlässigkeit)
- Schäden aufgrund höherer Gewalt
- Defekte hervorgerufen durch angeschlossene Komponenten, die sich nicht im Lieferumfang des XS Starter Packs befinden

TABLE DES MATIÈRES

- Instruction importante de sécurité
- Introduction
- - Merci beaucoup !
- Spécifications
- Installation
- Dépannage
- Contact et assistance
- Conditions de garantie

INSTRUCTION IMPORTANTE DE SÉCURITÉ

- Avant l'installation et la mise en marche de votre XS Starter Pack Snakebyte, merci de lire complètement et avec attention ce manuel. Si vous vous conformez à toutes les instructions et astuces de ce manuel, le fonctionnement de vos produits sera simple et confortable. Nous vous recommandons de conserver ce manuel.
- Si vous ne voulez pas perdre votre garantie, merci de vous abstenir d'ouvrir vos manettes. De toute façon, il n'y a aucune pièce utilisable à l'intérieur. Une manipulation inadéquate peut entraîner l'annulation de la garantie et risque de mener le produit à sa destruction. Par conséquent, toutes les réparations doivent être exclusivement effectuées par le service client.
- Maintenir votre Motion XS et Remote XS de Snakebyte hors de portée de tous liquides et récipients contenant un liquide tel que des vases, des bouteilles, des bains chauds, des jacuzzis, etc. Tout dommage produit par un liquide annulerait la garantie.

INTRODUCTION

Merci beaucoup !

Félicitations pour l'acquisition de votre XS Starter Pack Snakebyte. Nous apprécions incontestablement votre confiance pour nos produits. Ce produit a été minutieusement réalisé avec un souci constant de qualité et en fonction des exigences internationales et des normes de sécurité. Si vous suivez ce manuel avec

minutie, l'installation, le fonctionnement et l'entretien de vos produits seront simplifiés. Au cas où vous rencontreriez le moindre problème, malgré les instructions fournies dans ce manuel, merci d'entrer en contact avec votre revendeur ou notre service client : support@snakebyte-europe.com.

SPÉCIFICATIONS

Manette Remote XS pour console Nintendo Wii:

- Apprécier la détection de mouvement la plus intuitive pour une expérience de jeu ultime.
- Utiliser jusqu'à 4 manettes simultanément pour un maximum de plaisir à plusieurs.
- Design élancé et élégant.
- Haut-parleur intégré pour des effets audio réalistes.
- Mémoire intégrée pour enregistrer paramètres et avatars.
- Puissants effets de vibrations.
- Bouton de synchronisation SYNC sur l'avant de la manette

Le Motion XS:

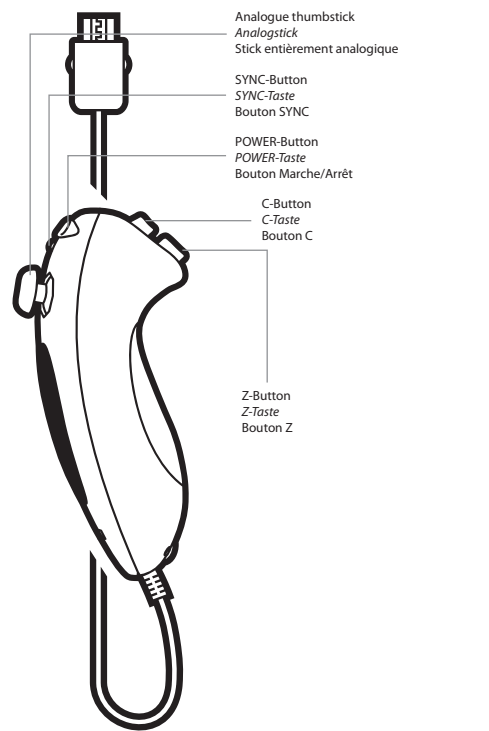
- Câble de 1 m se connectant à la manette principale (vendu séparément).
- Étend les capacités de votre Remote XS ou de votre Wii Remote avec deux boutons supplémentaires avec un stick entièrement analogique et un capteur de mouvement supplémentaire.
- 100% compatible avec tous les jeux adaptés.
- Un bouton marche/arrêt externe permet de au Motion XS de rester connecté à la manette principale, même si le jeu ne soutient pas le Motion XS (pratique lorsque vous jouez à Wii Sports).

Les données techniques peuvent être modifiées sans préavis.

INSTALLATION

Dans l'emballage du XS Starter Pack Snakebyte vous devriez trouver les éléments suivants :

- 1 x Remote XS
- 1 x dragonnes de sécurité
- 1 x Motion XS
- 1 x ce manuel



Pour de plus amples informations sur la synchronisation, veuillez vous référer au manuel de la console Wii.

MODE D'EMPLOI

Votre Remote XS Snakebyte nécessite deux piles LR6/AA pour fonctionner. Il est fortement recommandé d'utiliser des piles alcalines pour une durée de fonctionnement maximale. (Vous pouvez également utiliser des piles rechargeables NIMH, mais le temps de fonctionnement de la Remote XS Snakebyte sera fortement raccourci).

Veillez prêter attention à la bonne affectation des piles dans la Remote XS. Un positionnement erroné de la polarisation peut rendre votre Remote XS inutilisable et entraîner l'annulation de la garantie. Ne mélangez pas des piles usées avec des nouvelles ou de types différents. Les piles ne doivent pas être laissées dans la Remote XS pendant une longue période de non-utilisation.

Veillez également prêter attention à l'élimination appropriée des piles pour protéger notre précieux environnement.

Comment insérer les piles dans votre Remote XS

- Retirer le couvercle sur le dos de votre Remote XS Snakebyte.
- Insérer les piles dans le compartiment dédié, veiller à la bonne affectation de la polarisation.
- Fermer le couvercle.

Utilisation correcte de la Remote XS

Veillez attacher la dragonne à la fixation de la Remote XS et de toujours l'utiliser afin d'éviter tout relâchement accidentel.

La Remote XS Snakebyte possède une technologie de capteurs de mouvement élaborée très sensible: il n'est pas nécessaire de se déplacer tout en jouant de façon excessive. Toujours prêter attention à votre environnement et les personnes autour de vous, plus particulièrement pendant les parties multijoueurs.

La Remote XS Snakebyte peut être utilisée en position verticale, pour les jeux Wii qui exigent les fonctionnalités de son pointeur, et en position horizontale pour les jeux classiques "Virtual Console". Elle peut également être utilisée avec des accessoires tels que le Nunchuk et la manette classique (d'origine Nintendo et prochainement les accessoires Snakebyte).

Pour de plus amples informations, veuillez vous référer au manuel de votre console Wii.

Pour de plus amples informations, veuillez vous référer au manuel de votre console Wii.

Remote XS Snakebyte.

Veillez à ce que votre récepteur infrarouge (par exemple, le Snakebyte Wireless Sensor Bar) soit placé directement dans la ligne de mire, soit sur le dessus ou en dessous de votre TV. Prêter également attention à la distance maximale de fonctionnement de la Remote XS Snakebyte. Selon le récepteur en service, cette distance peut varier. Essayez de rester à une distance maximum de cinq mètres du récepteur infrarouge afin de garantir une jouabilité efficace et précise.

3. La précision et la fiabilité de ma Remote XS Snakebyte semblent diminuer.

Veillez vous assurer que les piles insérées ne soient pas trop faibles. Remplacer les piles faibles ou anciennes avec des neuves (toujours remplacer les deux piles).

4. La Remote XS Snakebyte ne fonctionne pas, ou fonctionne de manière aléatoire.

Veillez vous assurer que le positionnement de la sensor barre soit correcte et que vous ayez effectué les réglages nécessaires sur votre console. Evitez aussi de placer la sensor barre sur une surface réfléchissante.

Eloignez-vous des sources des sources de lumière infrarouge, tels que les chauffages électriques, au propane ou au kérosène, les flammes des cheminées ou de bougies, et les poêles ou toutes autres sources de chaleur afin que la remote XS Snakebyte ne subissent pas d'interférences.

Veillez à éviter toutes sources lumineuses trop vives, par exemple la lumière du soleil, devant ou derrière le téléviseur réfléchissant la lumière vers la Remote XS Snakebyte ou se reflétant sur l'écran du téléviseur.

Des ondes radio peuvent gêner le bon fonctionnement de votre Remote XS Snakebyte. Veillez à éteindre tous les appareils pouvant interférer le bon fonctionnement, comme un routeur ou une connexion internet sans fil à proximité de la manette ou autres appareils électriques.

5. Ma Remote XS Snakebyte est incompatible avec d'autres accessoires.

Malheureusement nous ne pouvons pas garantir une compatibilité avec tous les accessoires pour consoles de jeu. Il s'agit par exemple, de kit de rechargement de piles. Il se peut aussi, qu'une incompatibilité soit donnée avec les produits Nintendo d'origine que ce soit par les boutons ou la forme de la manette. La Remote XS Snakebyte n'est pas une copie de la Nintendo Wii Remote, mais un produit propre.

Pour de plus amples informations, veuillez vous référer au manuel de votre console Wii.

Remote XS Snakebyte.

Veillez à ce que votre récepteur infrarouge (par exemple, le Snakebyte Wireless Sensor Bar) soit placé directement dans la ligne de mire, soit sur le dessus ou en dessous de votre TV. Prêter également attention à la distance maximale de fonctionnement de la Remote XS Snakebyte. Selon le récepteur en service, cette distance peut varier. Essayez de rester à une distance maximum de cinq mètres du récepteur infrarouge afin de garantir une jouabilité efficace et précise.

3. La précision et la fiabilité de ma Remote XS Snakebyte semblent diminuer.

Veillez vous assurer que les piles insérées ne soient pas trop faibles. Remplacer les piles faibles ou anciennes avec des neuves (toujours remplacer les deux piles).

4. La Remote XS Snakebyte ne fonctionne pas, ou fonctionne de manière aléatoire.

Veillez vous assurer que le positionnement de la sensor barre soit correcte et que vous ayez effectué les réglages nécessaires sur votre console. Evitez aussi de placer la sensor barre sur une surface réfléchissante.

Eloignez-vous des sources des sources de lumière infrarouge, tels que les chauffages électriques, au propane ou au kérosène, les flammes des cheminées ou de bougies, et les poêles ou toutes autres sources de chaleur afin que la remote XS Snakebyte ne subissent pas d'interférences.

Veillez à éviter toutes sources lumineuses trop vives, par exemple la lumière du soleil, devant ou derrière le téléviseur réfléchissant la lumière vers la Remote XS Snakebyte ou se reflétant sur l'écran du téléviseur.

Des ondes radio peuvent gêner le bon fonctionnement de votre Remote XS Snakebyte. Veillez à éteindre tous les appareils pouvant interférer le bon fonctionnement, comme un routeur ou une connexion internet sans fil à proximité de la manette ou autres appareils électriques.

5. Ma Remote XS Snakebyte est incompatible avec d'autres accessoires.

Malheureusement nous ne pouvons pas garantir une compatibilité avec tous les accessoires pour consoles de jeu. Il s'agit par exemple, de kit de rechargement de piles. Il se peut aussi, qu'une incompatibilité soit donnée avec les produits Nintendo d'origine que ce soit par les boutons ou la forme de la manette. La Remote XS Snakebyte n'est pas une copie de la Nintendo Wii Remote, mais un produit propre.

Pour de plus amples informations, veuillez vous référer au manuel de votre console Wii.

6. Mon Motion XS Snakebyte ne fonctionne pas correctement.

Éteignez votre console Wii puis rallumez là. Assurez-vous que votre Motion XS soit synchronisé et que votre Motion XS soit bien connecté à la manette principale. Assurez vous que le Motion XS soit allumé (bouton marche/arrêt).

7. Mon jeu semble recevoir des signaux sans aucune manipulation de mon Motion XS Snakebyte.

Veillez à ce que votre récepteur infrarouge (par exemple, le Snakebyte Wireless Sensor Bar) soit placé directement dans la ligne de mire, soit sur le dessus ou en dessous de votre TV. Prêter également attention à la distance maximale de fonctionnement du Motion XS Snakebyte. Selon le récepteur en service, cette distance peut varier. Essayez de rester à une distance maximum de cinq mètres du récepteur infrarouge afin de garantir une jouabilité efficace et précise.

CONTACT & SUPPORT

Si vous rencontrez toujours des problèmes qui ne peuvent être résolus en lisant cette section dépannage, merci de nous contacter :

Sunflex Europe GmbH
 Obere Oese 2-4
 58675 Hemer
 Germany

support@snakebyte-europe.com

Pour de plus amples informations, veuillez vous référer au manuel de votre console Wii.

TERMES DE LA GARANTIE

La garantie est établie sur une période de deux ans après l'achat du XS Starter Pack Snakebyte. Par conséquent, merci de conserver votre facture avec ce manuel par exemple).

Pour ne pas annuler la garantie et pour protéger votre santé, n'essayez jamais de réparer et/ou d'ouvrir ce sélecteur. Il n'y a aucune pièce utile utilisable à l'intérieur de toute façon. Sur le dessus du sélecteur, le danger d'une décharge électrique ou même de feu est réduit considérablement.

La garantie couvre les pièces défectueuses ou le mauvais assemblage des produits exclusivement, c.-à-d. quelle couvre seulement des défauts de fabrication. Entre autres les défauts suivants ne peuvent pas être affirmés :

- À la base, tout défaut résulterait d'une violation des instructions de ce manuel.
- Tous défauts résulteraient d'une utilisation inappropriée ou d'un mauvais entretien.
- Dommages visibles (par exemple éraflures, boîtier cassé provoqué par une force brutale ou intentionnée)
- Tous défauts provoqués par une force majeure
- Tous défauts provoqués par un composant externe qui ne fait pas partie de le XS Starter Pack Snakebyte.

Si une partie de ces éléments est manquante, ou évidemment cassée, merci de contacter votre revendeur immédiatement. S'il y a plus de quatre articles comme mentionnés précédemment, félicitations !

Synchronisation de la Remote XS

Afin d'utiliser la Remote XS Snakebyte avec votre Nintendo Wii, elle doit être synchronisée avec votre console. Il existe deux façons différentes pour synchroniser la Remote XS avec votre console, un mode permanent (Standard) ou provisoire (temporaire).

En mode standard le contrôleur reste synchronisé avec la console Wii même lorsqu'elle est éteinte. Cette configuration peut seulement être changée par la synchronisation d'un autre contrôleur Wii. Dans le mode temporaire, la Remote XS Snakebyte peut être synchronisée provisoirement avec une console, elle n'est pas liée à la console de façon permanente. La mise en mode standard n'efface pas le mode auparavant installé. Profitez de ce mode en partageant les données stockées dans votre Remote XS comme les avatars et les paramètres de jeu de votre Wii à tous vos contacts.

Comment synchroniser en mode standard :

- Appuyez une fois sur la touche „SYNC„ sur l'avant droit de votre Remote XS. Maintenant, appuyez sur la touche „SYNC“ de la console.
- Les LED de votre Remote XS se mettent à clignoter, ce qui indique que la synchronisation a fonctionné. Une fois que les voyants cessent de clignoter définitivement, ils indiquent le nombre de joueurs sur la Remote XS.
- Répéter les étapes ci-dessus pour chaque Remote XS que vous souhaitez utiliser avec votre console de Wii. L'ordre dans lequel les contrôleurs sont synchronisés seront représentés par un numéro dans les jeux.

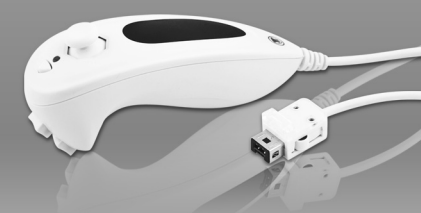
Comment synchroniser en mode temporaire :

- Appuyez sur „HOME“ sur la manette qui est synchronisée en permanence avec la console.
- Sélectionnez „Changer l'ordre„ dans le menu.
- Appuyez sur „1“ et „2“ en même temps sur la Remote XS Snakebyte que vous souhaitez synchroniser temporairement avec la console la Wii.
- Répéter les étapes ci-dessus pour chaque manette que vous souhaitez synchroniser temporairement avec votre console de Wii. L'ordre dans lequel les contrôleurs synchronisés seront représentés par un numéro dans les jeux.

Veillez prendre note du fait que la synchronisation temporaire sera effacée une fois que la console Wii sera hors tension. Les paramètres de la manette installée en standard seront réactivés.



User Manual
 Bedienungsanleitung
 Mode d'emploi



Further products of the snakebyte range
 Weitere Produkte aus dem snakebyte Sortiment
 Autres produits de la gamme snakebyte

Remote XS Controller

Wireless Premium Motion XS Controller



Charging Cradle

Premium Component Cable

Certifications

- ROHS
- WEEE
- CE
- C-Tick

©2009 Sunflex Europe GmbH. snakebyte is a trademark of Sunflex Europe. Nintendo and Wii are trademarks or registered trademarks of Nintendo Inc. This product is not designed or manufactured by Nintendo. All other trademarks are the marks of their respective owners. All rights reserved.



www.snakebyte-europe.com