

# NOTICE D'UTILISATION



**Electra**  
**bicycle FRANCE**  
[www.electrabike.fr](http://www.electrabike.fr)

# INTRODUCTION

La société Electra bicycle Company, présente dans le monde entier, fabrique des vélos depuis plus de 10 ans. Les vélos electra sont vendus partout en Amérique du Nord, au Japon, en Australie et en Europe. Nous sommes fiers à juste titre de la réputation de nos vélos et de notre service.

Les vélos et accessoires Electra ne peuvent être achetés en France que chez les détaillants sélectionnés par Electra France. Nous tenons à travailler avec des professionnels du cycle parce qu'ils sont les plus qualifiés pour vous conseiller avec compétence, s'assurer que le vélo vous va et procéder aux derniers contrôles rigoureux avant de vous le vendre.

Nous voulons faire de vous des cyclistes heureux et enthousiastes, ambassadeurs d'une génération spontanée de "happy people" !

Ce manuel vous aidera à profiter pleinement des qualités de votre nouveau vélo. Il est important pour cela de bien comprendre les caractéristiques de votre nouveau vélo et la manière de s'en servir et de l'entretenir.

Nous vous conseillons d'ouvrir dès à présent un petit dossier concernant votre vélo Electra afin de pouvoir classer et conserver à l'abri votre notice française, la notice originale américaine, votre facture d'achat et recopier distinctement votre numéro de série.

Enfin, pensez aussi à vous enregistrer auprès de nos services en nous envoyant un e-mail depuis le site [www.electrabike.fr](http://www.electrabike.fr) en indiquant vos coordonnées, le modèle de votre vélo, son numéro de série et le nom du détaillant chez qui vous l'avez acheté.

Good ride !

# **SOMMAIRE**

**1 - Type d'utilisation**

**2 - Préparation à l'utilisation**

**3 - Couples de serrages préconisés**

**4 - Système de blocage rapide des roues**

**5 - Réglage des freins et recommandations**

**6 - Sélecteurs de vitesses**

**7 - Entretien et lubrification**

**8 - Pièces de rechange**

**9 - Recommandations diverses**

**10 - Identification**

# 1 - TYPE D'UTILISATION

La gamme des cruisers Electra représente l'interprétation nord-américaine du vélo de ville classique et de ses dérivés à l'esprit custom et hot rod des années 50 et 60.

Nos vélos sont conçus dans le seul objectif de vous apporter confort et sécurité lors de vos escapades sur route, en ville ou en bord de plage. Tous ont d'excellentes qualités routières et une ergonomie irréprochable pour une utilisation quotidienne.

**Les vélos Electra ne revendiquent néanmoins aucune vocation sportive et ne peuvent en aucun cas être utilisés pour autre chose que la balade et le "cool riding". Toute pratique hors-route peut s'avérer très dangereuse pour l'utilisateur et particulièrement inadaptée.**

En outre, nous vous invitons particulièrement à respecter le code de la route, à porter un casque adapté et de bonne qualité, à contrôler votre vélos et vérifier les serrages avant chaque utilisation, à vérifier enfin votre dispositif complet d'éclairage afin de voir et d'être vu lors d'une utilisation nocturne.

## 2 - PREPARATION A L'UTILISATION

Tout d'abord, vérifiez que le vélo est à votre taille. Un vélo trop grand ou trop petit est plus difficile à contrôler et peut être inconfortable ou dangereux.

Régalez ensuite les éléments ajustables à vos mensurations en suivant autant que faire se peut les indications suivantes afin de trouver le meilleur compromis efficacité/confort/ sécurité. Ainsi, les réglages de la position de selle et de hauteur et inclinaison du guidon sont à appréhender avec beaucoup de finesse et d'attention.

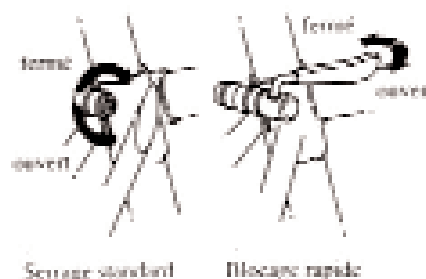
## 2.1 - POSITION DE LA SELLE

La hauteur correcte de la selle dépend de la longueur de vos jambes. pour vérifier si la hauteur de selle est correcte :

> Asseyez-vous sur la selle

> Posez un talon sur une des pédales et disposez la pédale au plus bas (manivelles verticales)

Votre jambe doit alors être presque tendue. Si ce n'est pas le cas, procédez au réglage de la hauteur de selle. Pour régler la hauteur de la selle, desserrez l'écrou de serrage de la tige de selle ou le système de blocage rapide. (shéma ci-contre)

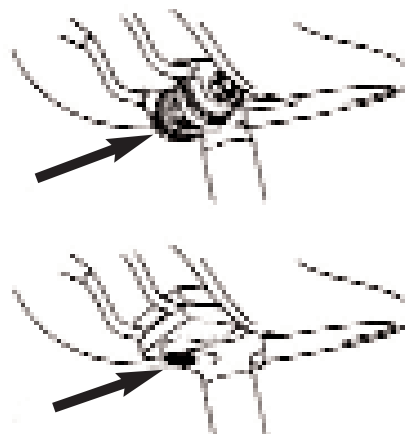


Sortez ou enfoncez la tige de selle et resserrez ensuite suffisamment pour que la selle ne risque pas de tourner.

**ATTENTION** : La tige de selle ne doit pas sortir au delà du repère minimum indiqué sur celle-ci à l'aide d'un gravage spécifique "MIN. INSERT"

Le recul et l'inclinaison de la selle permettent d'affiner un peu plus vos réglages et accroître ainsi le confort. Nous préconisons une légère inclinaison vers l'arrière afin que la partie large de l'assise de la selle soit horizontale. De très petites modifications de la position peuvent faire une grande différence.

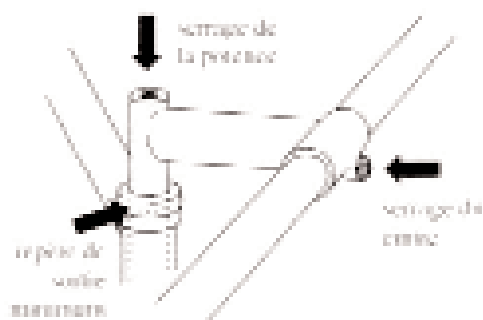
**ATTENTION** : Après tout réglage de la selle, n'oubliez pas de resserrer convenablement le système de fixation de la selle. contrôlez-le par ailleurs régulièrement pour éviter des grincements ou du jeu. (voir shéma ci-contre)



## 2.2 POSITION DU GUIDON

Si votre vélo est équipé d'une potence de type Aheadset (ex : Rat Fink, Straight8, Rally sport Track) adressez vous à votre détaillant pour changer la hauteur du guidon.

Sur les autres vélos, vous pouvez augmenter ou réduire la hauteur du guidon (voir schéma ci-dessous)



Dévissez le boulon de l'expandeur de trois ou quatre tours dans le sens contraire des aiguilles d'une montre.

Si le boulon sort et la potence ne bouge pas, enfoncez le boulon à l'aide d'un maillet en caoutchouc. Réglez la potence à la hauteur voulue, alignez le guidon et resserez la vis de l'expandeur.

**ATTENTION** : La tige de potence ne doit pas sortir au delà du repère minimum indiqué sur celle-ci à l'aide d'un gravage spécifique "MIN. INSERT"

Contrôlez ensuite que le guidon puisse tourner librement à droite et à gauche sans que les câbles de frein ne s'accrochent ou ne se coincent nulle part.

Sur certains vélos, le changement de hauteur du guidon peut modifier le réglage du câble du frein avant. N'utilisez pas le vélo sans avoir contrôlé si les freins fonctionnent toujours correctement. Si ce n'est pas le cas, demandez à votre détaillant de les régler.

Après tout réglage, il est indispensable de vérifier que la potence et le cintre sont correctement serrés et ne risquent pas de bouger.

### **3 - COUPLES DE SERRAGE**

- Boulon de la potence **20-30 Nm**
- Potence, fixation de guidon **15-25Nm**
- Boulon d'inclinaison de potence **15-20Nm**
- Boulon de manivelle de pédalier **40-55Nm**
- Boulons des essieux de roue **40-55Nm**
- Boulons de la manette de frein **6-10Nm**
- Fixation de selle sur tige de selle **18-20Nm**
- Ajustement de hauteur de selle **15-20Nm**

**ATTENTION:** en cas de difficultés à resserrer un élément ou si un boulon semble grippé ou endommagé, ne prenez pas le risque d'effectuer vous-même une intervention sur la pièce défectueuse. Contactez votre revendeur afin que celui-ci intervienne avec les outils adéquats. Il vous permettra d'éviter des dommages irréparables sur votre vélo et vous garantira un travail de qualité.

## 4 - BLOCAGE RAPIDE DES ROUES

**ATTENTION** : si le blocage rapide des roues est mal réglé, la roue risque de se détacher lorsqu'on roule, le vélo risque d'être endommagé et le cycliste risque de se blesser gravement. C'est pourquoi vous devrez absolument connaître et appliquer la méthode correcte de serrage des roues à l'aide d'un blocage rapide et vérifier si les roues sont bien fixées avant chaque utilisation.

### Réglage du mécanisme de blocage rapide

Le moyeu de la roue est serré en position par la force de pression de la came de blocage rapide sur une des pattes, et sa force de traction de l'écrou de réglage contre l'autre patte par l'intermédiaire de la tige. L'écrou de réglage permet de régler la force de serrage du blocage. Il faut visser l'écrou de réglage dans le sens des aiguilles d'une montre en empêchant la manette de tourner pour augmenter la force de serrage, et le dévisser en sens inverse pour réduire la force de serrage. La différence entre un serrage correct et un serrage insuffisant peut être l'affaire de moins d'un demi-tour de l'écrou de réglage.

NOTE: Le blocage rapide est monté dans le moyeu une fois pour toute par le fabricant ou le vendeur, et il ne doit plus être séparé que pour un entretien éventuel du moyeu.

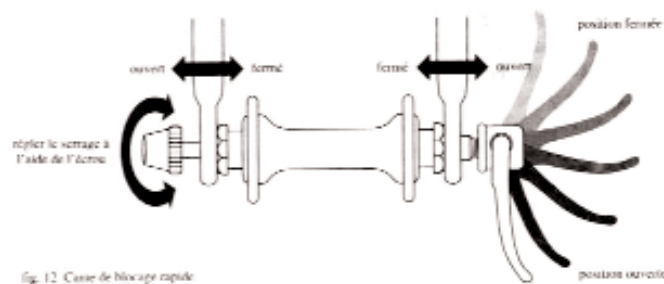


fig. 12 - Casse de blocage rapide

### Démontage d'une roue avant à blocage rapide

- écartez les patins de frein
- pivotez la manette de blocage rapide de la roue de la position fermée à la position ouverte
- desserrez l'écrou de réglage d'environ six tours complets.



- soulevez la roue avant à quelques centimètres du sol et frappez de la paume de la main le haut de la roue pour chasser la roue hors des pattes de la fourche.

### **Montage d'une roue avant à blocage rapide**

- tirez la manette de blocage rapide en position ouverte, c'est à dire avec la face concave vers l'extérieur.

- tournez la fourche vers l'avant et insérez la roue entre les fourreaux de manière à ce que l'axe de roue s'engage bien dans les pattes à l'extrémité des fourreaux de la fourche. La manette de blocage rapide doit se trouver du côté gauche du vélo.

- maintenez de la main droite la manette de blocage rapide en position ouverte et serrez de la main gauche l'écrou de réglage contre la patte de fourche.

- poussez fermement la roue jusqu'au fond des pattes en centrant bien la jante par rapport à la fourche, puis relever la manette de blocage rapide et poussez-la en position fermée. La manette devrait être parallèle au fourreau de fourche, face concave vers la roue.

**ATTENTION:** si vous pouvez fermer à fond le blocage rapide sans accrocher les doigts au fourreau de fourche comme point d'appui et sans que la manette ne laisse son empreinte dans la paume de votre main, le serrage est insuffisant. Ouvrez la manette, vissez l'écrou de réglage d'un quart de tour et réessayez.

- si vous n'arrivez pas pousser la manette à fond jusqu'à ce qu'elle soit parallèle au fourreau de fourche, ramenez-la en position ouverte, dévissez l'écrou de réglage d'un quart de tour, puis essayer à nouveau de rabattre.

- rapprocher les patins de freins, puis faites tourner la roue pour vérifier si elle est bien centrée dans la fourche et si elle ne touche pas les patins de freins.

### **Démontage d'une roue arrière à blocage rapide**

- écarter les patins de freins

- mettez le dérailleur arrière en position haute( chaîne sur le plus petit pignon, le plus extérieur) et tirez le dérailleur vers l'arrière de la main droite.

- sans cesser de tirer le dérailleur vers l'arrière, soulevez la roue arrière à quelques centimètres du sol et poussez-la vers l'avant et vers le bas pour qu'elle sorte des pattes.

**ATTENTION:** si votre vélo utilise un système de changement de vitesse dans le moyeu (si votre vélo a plusieurs vitesses mais vous ne voyez pas de dérailleur), le démontage de la roue arrière est plus difficile et nécessite des outils spéciaux.

### **Démontage et montage de roues à écrous**

- écartez les patins de freins
- à l'aide d'une clé de 15mm ou d'une clé anglaise de 6 pouces, desserrez d'environ six tours complets les deux écrous de l'axe de roue.
- soulevez la roue avant à quelques centimètres du sol et frappez de la paume de la main le haut de la roue pour chasser la roue hors des pattes de la fourche.

## **5. REGLAGE DES FREINS**

Si la poignée du frein avant ( car la plupart des vélos sont équipés d'un frein avant et du système de rétropédalage, c'est à dire freinage au pied) ne vous donne pas à une sensation de freinage satisfaisante , vous pouvez régler le frein avant en tournant le barillet de réglage du câble de frein en sens inverse aux aiguilles d'une montre.

Après réglage, revissez à fond le contre-écrou dans le sens des aiguilles d'une montre. Si le frein ne satisfait toujours pas , faites-le examiner par votre détaillant.

Les systèmes de rétropédalages associés au boîtier Nexus ne peuvent être réglés et entretenus que par revendeur qualifié. Néanmoins, les systèmes rétropédalages ne demandent que peu, voir pas du tout d'entretien.

## 6 - SELECTEUR DE VITESSES

### **Le changement de vitesses interne**

Pour la majorité, nos vélos sont équipés d'un système de vitesses intégrées dans le moyeux : Shimano Nexus (3, 7 et 8 vitesses)

Outre le confort d'utilisation, vous pouvez choisir n'importe quel rapport dès votre départ, sans obligation de pédaler.

Pour un confort d'utilisation accru, il est bon de soulager légèrement le pédalage au passage des vitesses

**ATTENTION** : Ne pas ouvrir le moyeu arrière Nexus ! Pour une intervention mécanique sur un Nexus, consultez toujours votre revendeur Electra le plus proche ! Pour toutes les informations techniques et les réglages, reportez-vous à la notice Shimano en français, jointe avec le livret de votre vélo.

### **Le changement de vitesse à dérailleur (Coaster et Townie)**

Le système de changement de vitesse à dérailleur comprend:

- un ensemble de pignons de roue libre, ou "cassette", à l'arrière, et une chaîne
- un dérailleur arrière
- un dérailleur avant
- une ou deux commandes de dérailleur avec leurs câbles
- un, deux ou trois plateaux

Descendre une vitesse, ou "mettre plus petit", c'est choisir une combinaison appelée "braquet" dans laquelle on pédale plus facilement, mais on avance moins à chaque coup de pédale.

Monter de vitesse, c'est choisir un rapport où le pédalage est plus dur, mais le développement est plus important. Pour faciliter le pédalage, il faut faire passer la chaîne sur un plus petit plateau à l'avant, ou sur un plus grand pignon à l'arrière.

Il faut continuer à pédaler lorsqu'on change de vitesse, et surtout ne jamais pédaler en arrière.

**ATTENTION** : Pour toutes les informations techniques et les réglages, reportez-vous à la notice Shimano en français, jointe avec le livret de votre vélo.

## 7 - ENTRETIENS ET LUBRIFICATION

Portez votre vélo chez votre détaillant environ un mois après l'avoir acheté, pour une vérification globale. L'ensemble de serrages devront être contrôlés à cette occasion. De même, le graissage et la lubrification des éléments en mouvement (chaîne, pédalier, cage et roulements de direction, roulements des essieux de roues) doivent faire l'objet d'un suivi attentif.

Si votre vélo présente une anomalie, un bruit suspect ou un dysfonctionnement, ne l'utilisez plus et ramenez-le chez votre marchand afin que celui-ci isole le problème.

**ATTENTION** : De nombreuses opérations d'entretien et de réparation de vélos exigent des connaissances et des outils spéciaux. N'entreprenez aucune opération de réglage ou d'entretien de votre vélo si vous n'êtes pas tout à fait sûr de pouvoir la mener à bien. Les erreurs de réglage ou d'entretien peuvent abîmer votre vélo ou entraîner un accident grave.

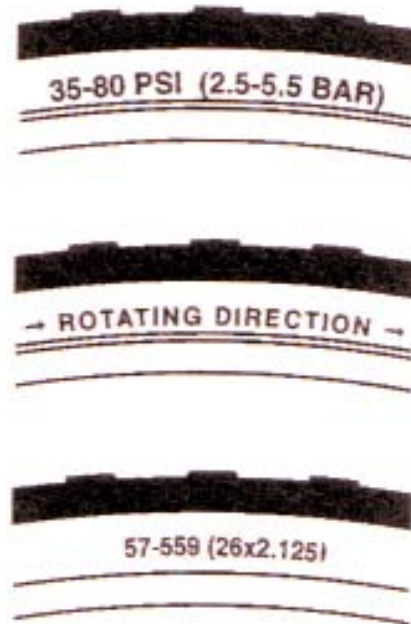
En règle générale, faites contrôler votre vélo 3 à 4 fois par an au minimum. Vérifiez votre tension de chaîne régulièrement. Vérifiez vos pressions de pneus tous les mois et conservez votre vélo le plus propre possible (ex: le laver immédiatement à l'eau douce après une exposition aux embruns marins).

N'utilisez, pour la lubrification, que des lubrifiants étudiés spécifiquement pour cet usage. Ils vous apporteront la garantie d'une excellente viscosité et préserveront de manière optimale vos pièces en mouvement.

Vérifiez aussi souvent que possible (avant chaque utilisation) votre système de freinage. Inspectez successivement vos patins de freins, vos cables et le jeu éventuel des étriers. Si nécessaire, procédez aux réglages élémentaires vous permettant d'obtenir un freinage efficace. En cas de difficulté à régler votre système de freins, consultez sans attendre votre revendeur.

## 8 - PIECES DE RECHANGE

**Pneus:** Les dimensions du pneu, la pression nominale de gonflage et parfois l'usage spécifique recommandé de certains pneus haute performance, sont indiqués sur le flanc du pneu (voir l'image ci-dessous)



**ATTENTION:** Ne gonflez jamais un pneu au-delà de la pression maximum spécifiée sur le flanc.

**Chambres à air:** Elles sont standards. Electra utilise des valves Schraeder, identiques pour les motos et les automobiles. Pour gonfler le pneu, retirez le bouchon, enfoncez la pompe sur le bout de la valve et pompez. Pour dégonfler le pneu, appuyez sur la tige centrale de la valve.

**Patins de freins:** Les surfaces des patins de frein et des jantes doivent être propres, sans trace de lubrifiant ou de produits d'entretien. Lorsque vos patins présentent une usure visible ou inégale, changez-les auprès de votre détaillant sans attendre. Sachez qu'il existe plusieurs qualités de patins et qu'il est vivement conseillé de sélectionner les meilleurs pour votre sécurité. Parlez-en avec votre revendeur.

## 9 - RECOMMANDATIONS DIVERSES

Les vélos Electra sont robustes mais ils ne sont pas indestructibles en cas d'usage abusif. Votre vélo vous servira fidèlement plus longtemps si vous évitez de trop le faire souffrir. (sauts, exposition prolongée à un climat marin ou stationnement en extérieur permanent)

**Nos vélos sont garantis 2 ans, pièces et main d'oeuvre.**

ils sont, par ailleurs, conformes aux normes en vigueur en France en matière de sécurité (NF R30-020)

### **Siège porte-enfant :**

Les géométries très particulières des vélos de la gamme Electra ne permettent en aucun cas de disposer un siège porte-enfant de quelque manière que ce soit.

ATTENTION : N'essayez aucun cas d'effectuer le montage d'un siège porte-enfant sur votre vélo Electra, vous risqueriez d'exposer votre enfant à un danger grave (pincement des doigts dans les selles à ressorts externes) ou à un accident (montage inadapté). Electra ne pourrait être tenu responsable d'un manquement de votre part à cette mise en garde.

En cas d'utilisation de votre vélo sous la pluie, pensez à réévaluer vos distances de freinage. Sur un sol glissant vous devez très largement accroître vos distances de sécurité et ne prendre aucun risque inutile.

Pour ceux, enfin, qui ont parcouru en entier cette notice, nous vous remercions à nouveau d'avoir choisi Electra et espérons vivement, malgré toutes ces recommandations, avoir fait de vous des personnes heureuses et optimistes en toute occasion. Gageons que la passion qui vous anime soit contagieuse !

## 10 - IDENTIFICATION

Date d'achat / 1<sup>ère</sup> mise en circulation :

--	--	--	--	--	--	--	--

Numéro de série :

(gravé sur la partie inférieure du boîtier de pédalier du cadre)

--	--	--	--	--	--	--	--	--

Modèle / Collection :

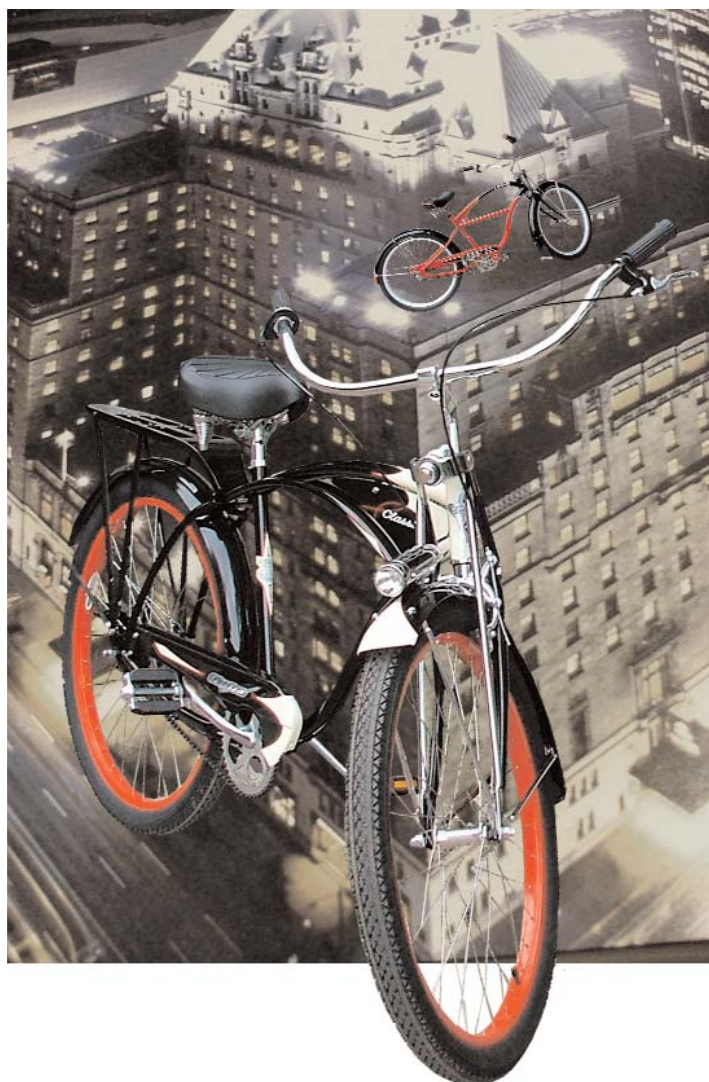
.....

Nom et prénom du premier propriétaire :

.....

Nom et/ou cachet du revendeur :

--



**Electra**

**ELECTRA BICYCLE COMPANY, INC.**

2262 RUTHERFORD RD.SUITE #104

CARLSBAD, CA 92008, USA

---

**R PLUS / ELECTRA BICYCLE FRANCE**

9, PLACE CARNOT

07300 TOURNON SUR RHÔNE

Tél : 04 75 08 89 53

Fax : 0 826 166 746

E-mail : [contact@electrabike.fr](mailto:contact@electrabike.fr)