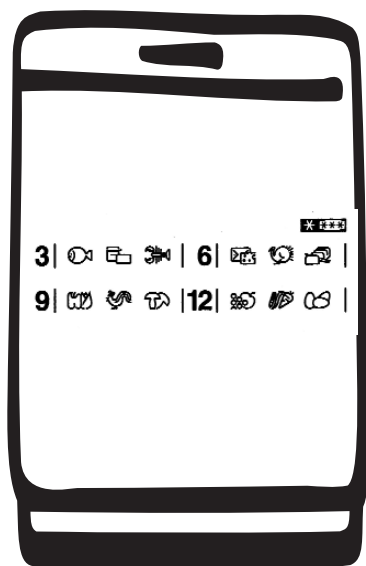


Luxeco

CONGÉLATEUR



LCC 11

NOTICE D'UTILISATION

FR

AVERTISSEMENTS ET CONSEILS

Ces avertissements sont donnés pour votre sécurité et pour celle d'autrui. Nous vous prions donc de bien vouloir les lire attentivement avant d'installer et d'utiliser le congélateur.

- **Assurez-vous que la prise n'est pas écrasée ou endommagée par l'arrière de l'appareil. Une prise de courant endommagée peut s'échauffer et causer un incendie.**
 - Ne placez pas d'objets lourds ou l'appareil sur le câble d'alimentation (risque de court circuit et incendie).
- **Ne débranchez pas l'appareil en tirant sur le câble, particulièrement lorsque l'appareil est tiré de son emplacement.**
 - Si le câble d'alimentation est endommagé ou écrasé peut causer un court circuit, un incendie et/ou une électrocution.
- **Important: En cas de dommage du câble d'alimentation, il ne doit être remplacé que par un professionnel qualifié.**
 - Si la prise murale est mal fixée, ne branchez pas l'appareil (risque d'électrocution ou incendie).

FRIGORIGÈNE

Le système frigorifique et l'isolation de votre appareil ne contiennent pas de C.F.C. contribuant ainsi à préserver l'environnement. Si vous vous débarrassez de votre appareil, veillez à ne pas détériorer les circuits frigorifiques.



Le symbole sur le produit ou son emballage indique que ce produit ne peut être traité comme déchet ménager. Il doit plutôt être remis au point de ramassage concerné, se chargeant du recyclage du matériel électrique et électronique. En vous assurant que ce produit est éliminé correctement, vous favorisez la prévention des conséquences négatives pour l'environnement et la santé humaine qui, sinon, seraient le résultat d'un traitement inapproprié des déchets de ce produit. Pour obtenir plus de détails sur le recyclage de ce produit, veuillez prendre contact avec le bureau municipal de votre région, votre service d'élimination des déchets ménagers ou le magasin où vous avez acheté le produit.

PROTECTION DE L'ENVIRONNEMENT

Tous les matériaux marqués par les symboles >PE< (polyéthylène), >PS< (mousse de polystyrène) ainsi que les parties cartonnées sont recyclables. Déposez-les dans une déchetterie prévue à cet effet (renseignez-vous auprès des services de votre commune) pour qu'ils puissent être récupérés et recyclés.

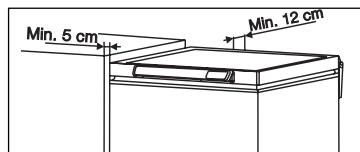
MISE AU REBUT DE VOTRE ANCIEN APPAREIL

Cet appareil est muni de fermetures magnétiques. Si remplace un appareil équipé d'une fermeture mécanique, nous vous conseillons de rendre celle-ci inutilisable avant de vous en débarrasser, ceci afin d'éviter aux enfants de s'enfermer dans l'appareil et de mettre ainsi leur vie en danger. Veillez également à couper le câble d'alimentation électrique au ras de l'appareil et à ne pas détériorer les circuits frigorifiques. Renseignez-vous auprès des services de votre commune pour la reprise de l'appareil.

EMPLACEMENT

Placez l'appareil parfaitement d'aplomb sur une surface plane et solide. Si le sol présente des inégalités, prévoyez des cales pour le mettre de niveau. La pièce où se trouve l'appareil ne doit pas être humide. Veillez à ce que l'air circule librement tout autour de l'appareil. La température de l'ambiance extérieure exerce un effet sur la consommation en énergie de l'appareil. Pour cette raison: ne pas installer l'appareil dans un endroit exposé aux rayons du soleil, à côté d'un radiateur ou d'un foyer, installer-le dans un endroit, où la température ambiante correspond à la classification climatique pour laquelle l'appareil était dessiné. Si l'appareil a été transporté couché, ne le branchez que 12 heures après l'avoir installé.

Classe climatique	Température ambiante de ... à ...
SN	+10 à +32 °C
N	+16 à +32 °C
ST	+18 à +38 °C
T	+18 à +43 °C



BRANCHEMENT ÉLECTRIQUE

Votre appareil ne peut être branché qu'en 230 V monophasé. Vérifiez que le compteur électrique peut supporter l'intensité absorbée par votre appareil compte tenu des autres appareils déjà branchés. Calibre des fusibles en ligne (un par phase) 10 A en 230 V. Si le câble d'alimentation est endommagé, il doit être remplacé par un câble d'alimentation certifié. Cette opération ne peut être effectuée que par une personne habilitée, par votre vendeur, ou par le fabricant.

⚡ Cet appareil est conforme aux directives suivantes de la CCE:

- 73/23/CEE du 19. 02. 1973 - directive concernant la basse tension
- 89/336/CEE du 03. 05. 1989 (y compris la directive de modification 92/31/CEE) - directive concernant la compatibilité électromagnétique.

Appareil conforme à la directive CEE 87-308 relatif à la limitation des perturbations radio-électriques, et à la directive CEE 73-23 relatif à la sécurité électrique. Caractéristiques selon la norme ISO 5155.*) -18°C à -9°C



IMPORTANT

L'installation doit être réalisée conformément aux règles de l'art, aux prescriptions de la norme NF.C 15.100 et aux prescriptions de l'E.D.F. Utilisez un socle de prise de courant comportant une borne de mise à la terre, qui doit être obligatoirement rac-

cordée conformément à la norme NF.C.15.100 et aux prescriptions de l'E.D.F; cette prise de courant doit impérativement être accessible. L'appareil ne doit pas être raccordé à l'aide d'un prolongateur ou d'une prise multiple. Vérifiez que la prise de terre est conforme aux règlements en vigueur. **Notre responsabilité ne saurait être engagée en cas d'accidents ou d'incidents provoqués par une mise à la terre inexistante ou défectueuse.**

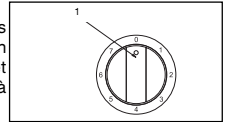
LA MISE EN ROUTE DE LA CAISSE CONGELATEUR

(i) Fermer le couvercle de la caisse congélateur dont préalablement avait été installée conformément aux prescriptions, puis en respectant les indications ci-dessus, brancher l'appareil au réseau électrique. Ainsi, les parties électriques intérieures seront mises sous tension. Mettre le bouton du régulateur de température dans la position de milieu en le tournant dans le sens des aiguilles d'une montre. Après un faible clic et dans la présence d'une vibration et d'un bruit presque non-perceptibles, le compresseur frigorifique démarre.

1. Le bouton du régulateur de température

LE THERMOSTAT

Le réglage de la température à l'intérieur de la cuve s'effectue à l'aide du thermostat. Tournez-la vers le repère 7 pour avoir plus de froid dans la cuve et vers le repère 1 pour avoir moins de froid. Le bon réglage peut être défini en mesurant la température au centre de la cuve, au niveau du paquet supérieur (endroit où la température est la plus élevée). La température doit être inférieure ou égale à -18°C.



OUVERTURE/FERMETURE DU COUVERCLE

Le couvercle est équipé d'un joint d'étanchéité qui empêche l'humidité de pénétrer dans la cuve et de nuire à la production de froid. Quand le couvercle est ouvert, l'air contenu dans la cuve devient légèrement plus chaud. Dès fermeture du couvercle, l'air se refroidit immédiatement. Cela peut conduire à la création d'un vide d'air. Le couvercle est alors difficile à ouvrir juste après que vous l'avez refermé. C'est un phénomène tout à fait normal. Attendez quelques minutes et le couvercle s'ouvrira sans difficultés. Ne tirez jamais violemment sur la poignée.

CONSERVATION

(i) Avant d'introduire les denrées congelées ou surgelées à la mise en service de l'appareil ou après un dégivrage complet: placez la manette du thermostat sur un repère moyen, attendez que le voyant de contrôle s'allume. Le couvercle a une position fermée et une position ouverte. Si, après avoir atteint sa position ouverte (environ 95°) on continuerait de l'ouvrir encore avec violence, ceci pourrait provoquer son détérioration.

CONGELATION

Il est important que les produits introduits dans la cuve soient congelés rapidement, et que les denrées déjà entreposées soient réchauffées le moins possible pendant cette opération. Si vous devez congeler plus de 3-4 Kg de denrées:

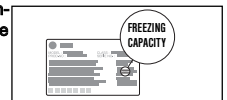
• Tournez le thermostat sur la position de froid maximum (7). Le compresseur fonctionne alors en continu, permettant ainsi d'abaisser la température à l'intérieur de la cuve au niveau le plus bas.

- Modifiez la position du thermostat de 6 à 24 heures avant d'introduire les aliments frais dans la cuve, la durée étant fonction de la quantité de denrées à congeler.
- Disposez les aliments à congeler au contact des parois du congélateur, la congélation sera plus rapide. Laissez le thermostat sur 7 pendant 24 heures.
- Au bout de ce laps de temps, tournez le thermostat sur le repère initial; le congélateur fonctionnera alors en régime de conservation. Si vous oubliez de régler de nouveau le thermostat, cela n'aura aucune incidence sur l'appareil lui-même, mais vous gaspillerez inutilement de l'énergie.

CAPACITE DE CONGELATION

Le pouvoir de congélation de votre congélateur est indiqué sur la plaque signalétique située à l'intérieur du couvercle (kg/24 heures) ainsi qu'au chapitre. Il correspond à la quantité maximale de denrées fraîches que vous pouvez congeler par 24 heures. N'excédez pas cette quantité.

⚠ Remarque: La totalité du pouvoir de congélation peut être utilisée occasionnellement pour congeler une grande quantité de denrées. Cependant, si cela est le cas plusieurs jours de suite, le pouvoir de congélation devra être réduit d'un tiers.



DEGIVRAGE

La formation de givre à l'intérieur de la cuve ne peut être évitée. Le givre se forme quand l'humidité contenue dans l'air vient en contact avec les surfaces froides du congélateur. C'est pourquoi le couvercle ne doit être soulevé qu'en cas de nécessité et ne doit jamais rester ouvert. Une mince couche de givre ne nuit pas au fonctionnement de l'appareil et peut être retirée à l'aide de la spatule livrée avec l'appareil.

⚠ IMPORTANT!
N'utilisez en aucun cas de couteau ou tout autre objet tranchant pour gratter le givre.

Quand la couche de givre ou de glace dépasse 10 à 15 mm d'épaisseur, il est recommandé de procéder au dégivrage complet. Nous vous conseillons de faire cette opération quand l'appareil est peu chargé (ou vide).

- Débranchez l'appareil.
- Sortez les produits congelés et conservez-les dans un endroit frais en les enveloppant dans plusieurs feuilles de papier journal ou mieux dans des emballages isothermes.
- Maintenez le couvercle ouvert.

- Vous pouvez accélérer le dégivrage en plaçant dans le congélateur un ou plusieurs récipients contenant de l'eau chaude (non bouillante). Dans ce cas, fermez le couvercle.
- Ouvrez le couvercle au bout d'un certain temps et retirez la couche de glace avec précaution à l'aide de la spatule spéciale. N'essayez pas d'accélérer le dégivrage avec toute autre chose que de l'eau chaude; tout autre procédé risque d'endommager irréremédiablement le congélateur. Le dégivrage terminé, profitez de ce que le congélateur est vide pour effectuer le nettoyage de la cuve.

NETTOYAGE INTERIEUR

Débranchez l'appareil et retirez tous les accessoires contenus dans la cuve avant de procéder au nettoyage. Faites cette opération à l'occasion d'un dégivrage complet. Lavez la cuve et les divers accessoires avec une éponge ou un chiffon humide. Utilisez un détergent liquide doux et inodore (produit utilisé pour la vaisselle). Rincez et séchez soigneusement.

! IMPORTANT!
N'utilisez jamais de produits abrasifs et caustiques, d'éponges métalliques ou avec grattoir car vous risqueriez d'endommager les parois de la cuve. Évitez également les produits très parfumés qui peuvent laisser une odeur persistante.

NETTOYAGE EXTERIEUR

Lavez la carrosserie à l'eau tiède savonneuse, rincez et séchez. N'utilisez jamais de produits abrasifs ou caustiques. N'oubliez pas de nettoyer le joint du couvercle. Après chaque nettoyage et après l'avoir bien essuyé, frottez-le avec du talc non parfumé, cette précaution empêchera le joint de se replier lors de la fermeture du couvercle.

EN CAS DE NON-UTILISATION

Débranchez l'appareil. Retirez tous les produits congelés. Nettoyez le congélateur comme indiqué ci-dessus. Laissez le couvercle entrouvert.

SI LE CONGELATEUR NE FONCTIONNE PAS NORMALEMENT

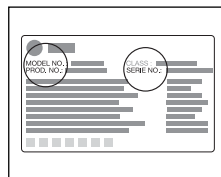
Consultez le tableau suivant avant d'appeler votre Service Après-Vente.

Anomalie	Situation	Cause possible	Que faire
Le congélateur ne fait pas assez de froid.	La température des aliments stockés augmente (les aliments se rechauffent).	Fiche mal enfoncée dans la prise.	Contrôlez ce point.
		Mauvais état du fusible.	Contrôlez le fusible au compteur.
		Coupage de courant.	Vérifiez qu'il ne s'agit pas d'une coupure interne.
Formation excessive de givre.	Le couvercle n'est pas complètement fermé.	Couvercle en contact avec les aliments congelés.	Disposez les aliments congelés de façon à ce que le couvercle ferme hermétiquement.
	Il y a beaucoup d'humidité dans le local.	Vapeur provenant d'un lave-linge, sèche-linge, etc...	Placez le congélateur dans une pièce non humide et suffisamment aérée.
	Les aliments sont mal emballés.	Humidité importante provenant des denrées congelées.	Emballer les aliments comme indiqué au paragraphe "Utilisation".

Si aucun des ces défauts n'est observé, il convient de consulter rapidement le Service-Après-Vente de votre vendeur. N'essayez pas d'entreprendre d'autres démarches que celles indiquées dans le tableau. Une mauvaise intervention pourrait provoquer des dommages corporels ou matériels. Il est tout à fait normal que la carrosserie de votre appareil soit parfois chaude. Ceci est dû à la chaleur émise par le système réfrigérant. Cet échauffement permet également d'éviter une génération d'humidité qui pourrait à la longue provoquer la formation de rouille à l'extérieur de l'appareil. Si l'appareil est débranché brièvement, le compresseur peut ne pas démarrer immédiatement quand vous le branchez de nouveau à la prise. Ceci est normal.

EN CAS DE COUPEURE DE COURANT OU DE PANNE

Si l'arrêt de fonctionnement n'excède pas le temps de remontée en température donné au paragraphe "Caractéristiques techniques" de votre notice d'utilisation, il n'y a aucun risque d'altération des aliments congelés. Abstenez-vous cependant de soulever le couvercle (le temps de remontée en température peut être sensiblement diminué si l'appareil est peu garni). Au delà de ce délai, il est recommandé de surveiller l'aspect des aliments. Dès que vous constatez un début de décongélation, vous devez, soit consommer les aliments le plus rapidement possible, soit les recongeler après les avoir cuits s'il s'agit d'aliments crus.



CONDITIONS DE GARANTIE

Les conditions de garantie pour la France sont indiquées sur la carte de garantie jointe à votre appareil.

En cas d'anomalie de fonctionnement, le vendeur de votre appareil est le premier habilité à intervenir. A défaut (déménagement de votre part, fermeture du magasin où vous avez effectué l'achat...), veuillez consulter le Service Conseil Consommateurs qui vous communiquera alors l'adresse d'un Service Après-Vente. En cas d'intervention sur votre appareil, exigez du Service Après-Vente les Pièces de Rechange Certifiées Constructeur. En appelant un Service Après-Vente, indiquez-lui le modèle et le numéro de série de votre appareil. Ces indications figurent sur la plaque signalétique située à l'intérieur du couvercle.

**SERVICE CONSEIL CONSOMMATEURS
BP 50142 60307 SENLIS CEDEX
TEL: 0344 62 22 22 - FAX: 03 44 62 21 54**

