

Avision

Manuel de l'utilisateur

Scanner couleur



Regulatory model: FF-0608S

Avision Inc.

Marques déposées

Microsoft est une marque déposée aux Etats-Unis de Microsoft Corporation.

Windows et MS DOS sont des marques de Microsoft Corporation. IBM, PC, AT, XT sont des marques déposées d'International Business Machines Corp.

ENERGY STAR® est une marque déposée aux États-Unis.

Les autres marques et produits cités sont des marques déposées ou des marques de leurs propriétaires respectifs.

Droits d'auteurs

Tous droits réservés. Aucune partie de cette publication ne peut être reproduite, transmise, transcrite, stockée dans un système d'archivage, ou traduite dans n'importe quelle langue ou n'importe quel langage de programmation, sous n'importe quelle forme ou par n'importe quels moyens, électroniques, mécaniques, magnétiques, optiques, chimiques, manuels, ou autres, sans la permission par écrit de Avision Inc.

Le matériel scanné par ce produit peut être protégé par des lois gouvernementales et autres règlements, tel que lois de droits d'auteur. C'est l'unique responsabilité de l'utilisateur de se conformer à de telles lois et règlements.

Garantie

Les informations contenues dans ce document sont sujettes à des modifications sans préavis.

Avision ne fait pas de garantie de n'importe quel genre en ce qui concerne ce matériel, y compris, mais sans limitations, la garantie impliquée de convenance dans un but déterminé.

Avision décline toute responsabilité pour toute erreur contenue ci-après, ou pour tout dommage accessoire ou indirect résultant de la fourniture, performance, ou utilisation de ce matériel.

Déclaration FCC

Cet équipement a été testé et reconnu conforme aux limites de la classe B pour les équipements numériques, conformément à la section 15 des Réglementations FCC. Ces limites sont conçues pour fournir une protection raisonnable contre toutes interférences nuisibles dans un milieu résidentiel. Cet équipement génère, utilise, et peut émettre de l'énergie de fréquence radio et, s'il n'est pas installé et utilisé conformément au manuel d'instruction, peut perturber la réception radio. Cependant, il n'est pas garanti que l'équipement ne produira aucune interférence dans une installation particulière. Si cet équipement cause des interférences nuisibles à la réception radio ou télévisée, qui peuvent être déterminées en l'éteignant et le rallumant, l'utilisateur est encouragé à essayer de remédier au problème en prenant les mesures suivantes:

- * Réorienter ou déplacer l'antenne réceptrice.
- * Augmenter la distance entre l'équipement et le récepteur.
- * Connecter l'équipement à une prise secteur sur un circuit différent de celui utilisé par le récepteur.
- * Consulter le négociant ou un technicien radio/TV expérimenté.

CE

Ce produit satisfait les limitations de la Classe B de EN55022, EN55024 et les conditions de sécurité de EN 60950.

Evacuation des équipements usagés par les utilisateurs dans les foyers privés au sein de l'Union européenne



La présence de ce symbole sur le produit ou sur son emballage indique que vous ne pouvez pas vous débarrasser de ce produit de la même façon que vos déchets courants. Au contraire, vous êtes responsable de l'évacuation de vos équipements usagés et à cet effet, vous êtes tenu de les remettre à un point de collecte agréé pour le recyclage des équipements électriques et électroniques usagés. Le tri, l'évacuation et le recyclage séparés de vos équipements usages permettent de préserver les ressources naturelles et de s'assurer que ces équipements sont recyclés dans le respect de la santé humaine et de l'environnement. Pour plus d'informations sur les lieux de collecte des équipements usagés, veuillez contacter votre mairie, votre service de traitement des déchets ménagers ou le magasin où vous avez acheté le produit.



En tant que partenaire ENERGY STAR®, Avison Inc. a déterminé que ce produit est conforme aux directives d'ENERGY STAR® en matière d'efficacité énergétique.

Configuration requise

Windows

- Ordinateur IBM compatible 586, Pentium ou plus
- Microsoft Windows 98SE, Windows Me, Windows 2000, ou Windows XP
- Un port USB (universal serial bus) - taux de transfert ultra-rapide seulement avec la carte USB 2.0
- Au moins 100 Mo d'espace disque libre
- Au moins 128 Mo de mémoire système
- Un lecteur CD-ROM

Table des matières

| | | |
|-----|--|------|
| 1. | Introduction | 1-1 |
| 2. | Installation | 2-1 |
| | Précautions | 2-1 |
| 2.1 | Installation du plateau de papier ADF | 2-2 |
| 2.2 | Installer le Bac de Réception ADF..... | 2-6 |
| 2.3 | Connecter le câble d'alimentation..... | 2-7 |
| 2.4 | Mettre Sous Tension | 2-7 |
| 2.5 | Installer les logiciels..... | 2-8 |
| 2.6 | Connecter à l'ordinateur | 2-10 |
| 3. | Premier Numerisation | 3-1 |
| 3.1 | PLACER VOTRE ORIGINAL | 3-1 |
| | 3.1.1 Placer Votre Document dans le Bac d'Alimentation ADF..... | 3-2 |
| 3.2 | Vérifier l'installation de votre scanner | 3-3 |
| 3.2 | Un coup d'œil à l'interface utilisateur | 3-7 |
| 4. | Utilisation de la boîte de dialogue Propriétés du scanner | 4-1 |
| 4.1 | Boutons de la boîte de dialogue Propriétés du scanner | 4-2 |
| 4.2 | L'onglet Image | 4-4 |
| | 4.2.1 La boîte Sélection d'image..... | 4-5 |
| | 4.2.2 Autres options d'image..... | 4-7 |
| | 4.2.3 Numériser des images en couleur..... | 4-15 |
| | 4.2.4 Numériser des images en niveau de gris | 4-16 |
| | 4.2.5 Numériser des images N et B | 4-16 |
| | 4.2.6 Edition de profils | 4-17 |
| | 4.4.1 Sélection de l'Abandon de couleur | 4-22 |
| | 4.4.2 Autres options d'Abandon de couleur. | 4-23 |
| 4.5 | L'onglet Papier..... | 4-25 |

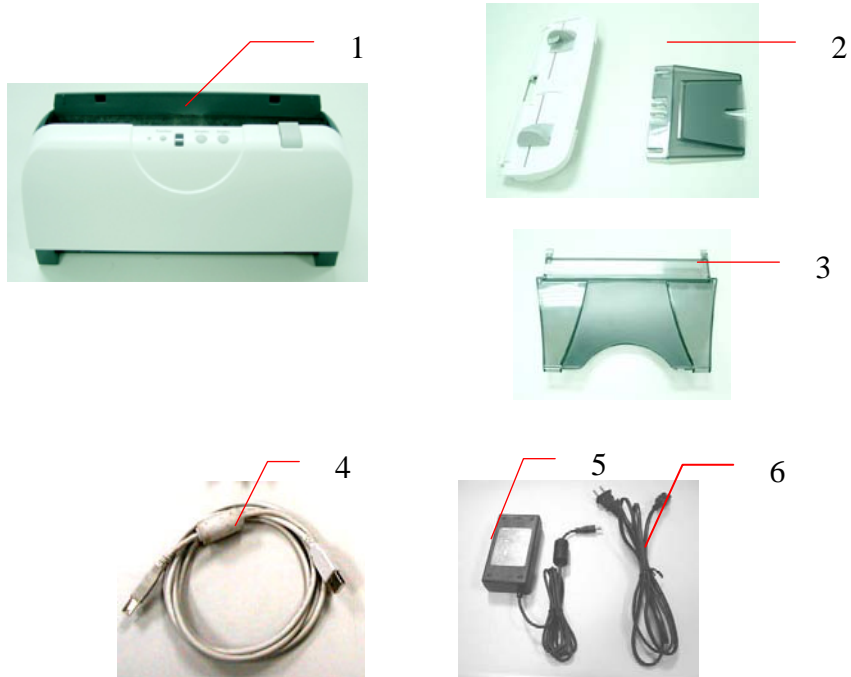
| | | |
|-------|--|------|
| 4.5.1 | Rognage..... | 4-26 |
| 4.5.2 | Autre Sélection de Papier..... | 4-30 |
| 4.5.3 | Relatif au Document..... | 4-37 |
| 4.6 | L'onglet Aperçu | 4-41 |
| 4.7 | L'onglet Options..... | 4-42 |
| 4.8 | L'onglet Paramètre..... | 4-48 |
| 4.9 | L'onglet Informations | 4-50 |
| 5. | Opération de l'interface ISIS..... | 5-1 |
| 6. | Comment utiliser les boutons du scanner | 6-1 |
| 6.1 | Installation du gestionnaire de boutons..... | 6-2 |
| 6.2 | Vérifier les configurations des boutons avant la numérisation..... | 6-3 |
| 6.3 | Numériser d'une simple pression sur les boutons. | 6-5 |
| 7. | Entretien | 7-1 |
| 7.1 | Nettoyer l'ADF | 7-1 |
| | Procédure de nettoyage..... | 7-1 |
| 7.2 | Nettoyage du Verre..... | 7-3 |
| 7.3 | Remplacer le module du tampon détachable de l'ADF | 7-4 |
| 7.4 | Remplacement du galet ADF..... | 7-5 |
| 8. | Troubleshooting..... | 8-1 |
| 8.1 | Bourrage papier dans l'ADF..... | 8-1 |
| 8.2 | Questions et réponses..... | 8-3 |
| 8.3 | Support technique..... | 8-4 |
| 9. | Spécifications | 9-1 |

1. Introduction

Félicitations! Vous avez acquis le scanner couleur de Avision. Avision Inc. est une société réputée dans le monde pour ses scanners de qualité supérieure.

Avant d'installer et d'utiliser votre nouveau scanner, prenez quelques minutes pour lire ce manuel. Il vous fournit des instructions sur comment déballer, installer, opérer et maintenir le scanner.

Contrôlez SVP si tous les articles sur la liste de vérification sont présents. Si vous n'avez pas reçu tous les articles, contactez votre revendeur immédiatement.



1. Unité principale du scanner
2. Bac d'Alimentation ADF
3. Bac de Réception ADF
4. USB Câble
5. Adaptateur d'alimentation
6. Cordon d'alimentation

Note:

1. *Veillez conserver tous les matériaux d'emballage pour pouvoir retourner le scanner pour réparation.*
2. *Utilisez seulement l'adaptateur CA (HEG42-240200-7L by Hitron) inclus avec l'appareil. L'utilisation d'un autre adaptateur CA peut endommager l'appareil et annuler la garantie.*

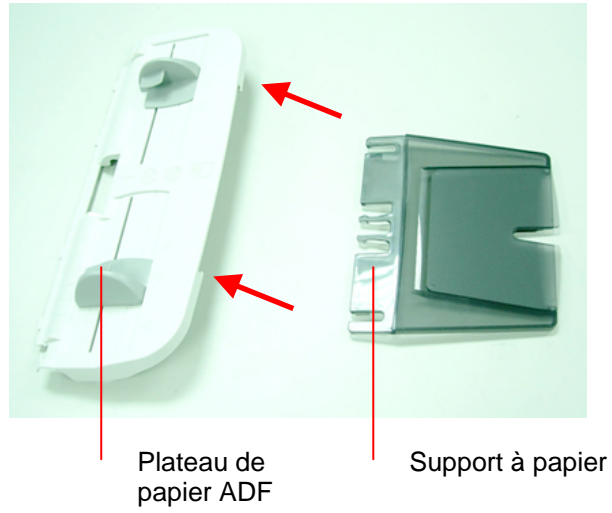
2. Installation

Précautions

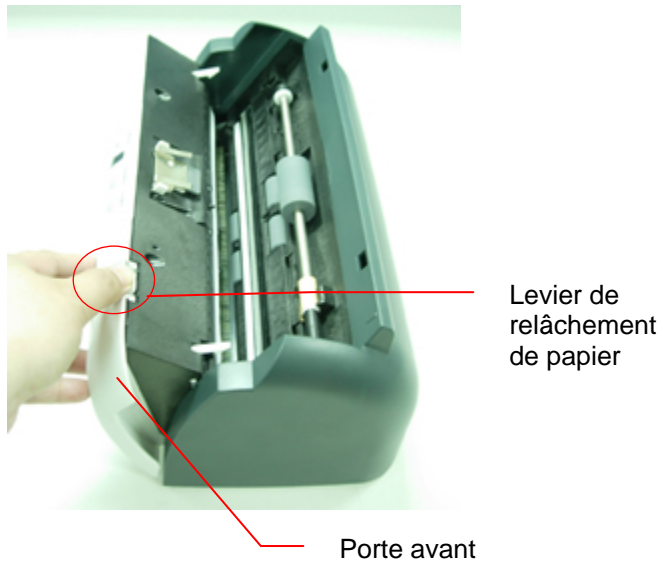
- Protégez le scanner du soleil. Le soleil direct ou une chaleur excessive peuvent endommager l'appareil.
- N'installez pas le scanner dans un endroit humide ou poussiéreux.
- Utilisez une source d'alimentation correcte.
- Installez le scanner sur une surface plate et stable. Les surfaces penchées ou inégales peuvent causer des problèmes d'opération.
- Conservez la boîte du scanner et le matériel d'emballage pour transport.

2.1 Installation du plateau de papier ADF

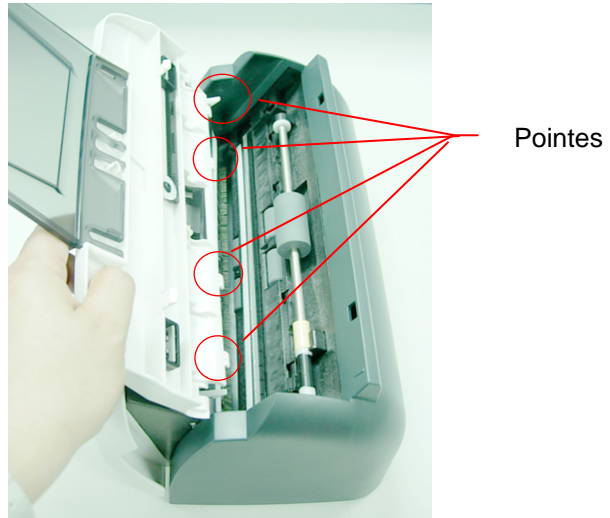
1. Attachez le support à papier au plateau de papier ADF.



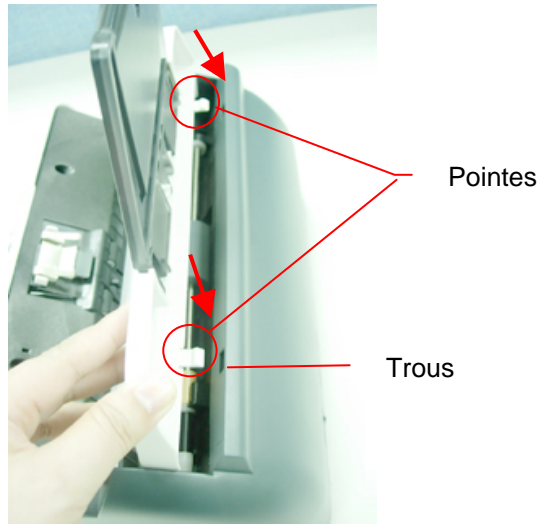
2. Tirez sur le levier de relâchement de papier à gauche pour ouvrir la porte.



-
3. Insérez les quatre pointes en dessous du plateau à papier ADF dans les trous à l'avant du scanneur.

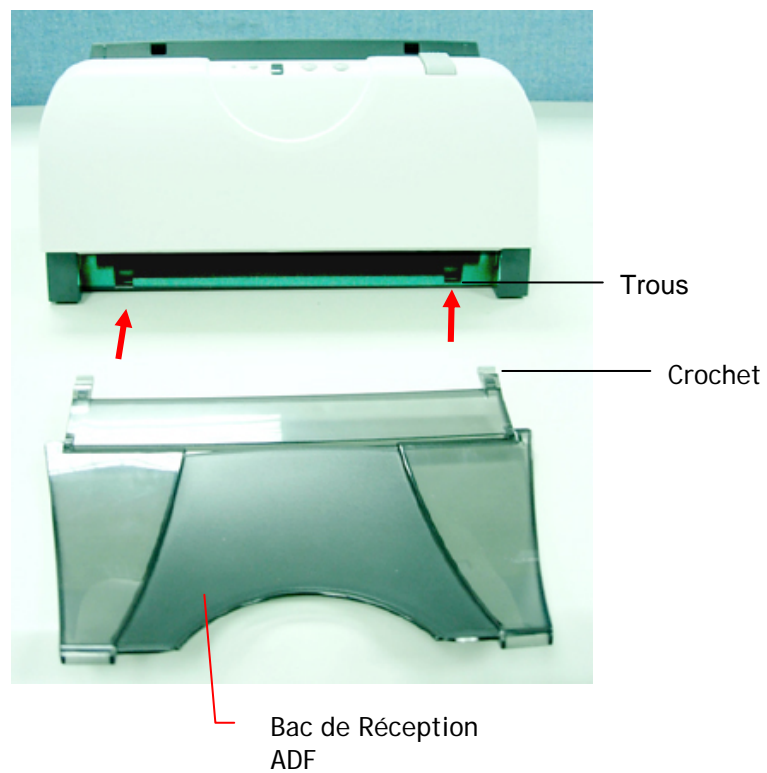


4. Insérez deux pointes dans le milieu du plateau ADF dans les trous sur le dessus du scanneur.



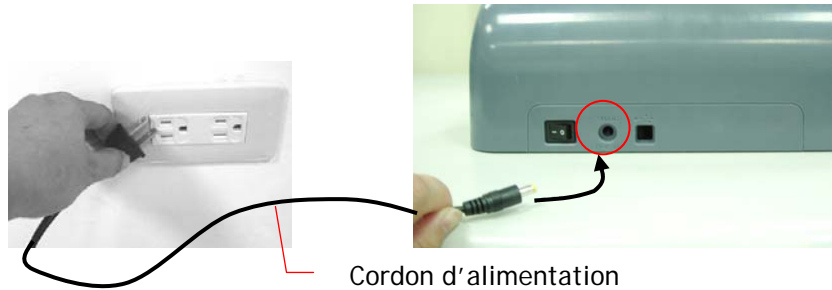
2.2 Installer le Bac de Réception ADF

Fixez les crochets droit et gauche du Bac de Réception ADF aux trous situés à l'avant du scanner.



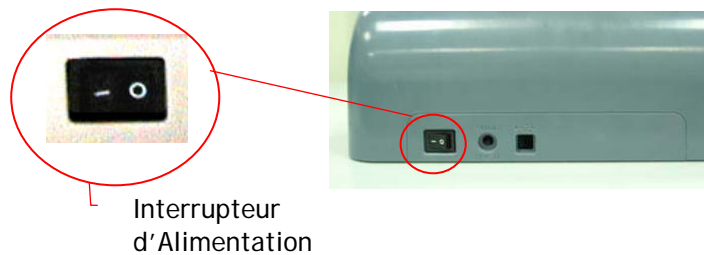
2.3 Connecter le câble d'alimentation

Branchez la petite extrémité de l'adaptateur d'alimentation dans la fiche d'alimentation de votre scanner. Insérez l'autre extrémité dans une prise de courant appropriée.



2.4 Mettre Sous Tension

Une fois que le câble d'alimentation et le câble USB sont tous deux connectés, mettez l'interrupteur d'alimentation sur la position "I" pour allumer le scanner. Pour éteindre le scanner, mettez l'interrupteur d'alimentation sur la position "O".



2.5 Installer les logiciels

* *Pour assurer que votre ordinateur peut identifier le scanner USB, installez tout d'abord le pilote du scanner avant de connecter le scanner à votre ordinateur.*

1. Placer le CD-ROM fourni avec le scanner dans le lecteur CD-ROM de votre ordinateur.
2. La fenêtre d'installation du logiciel apparaît à l'écran. Dans le cas contraire, retournez dans le menu de configuration et lancez **setup.exe**



Contenu de l'installation graphique:

- **Installer le Gestionnaire de Bouton:** Pour utiliser les boutons du scanner, vous devez installer le gestionnaire de bouton. Pour garantir que le gestionnaire de bouton fonctionne correctement, veuillez D'ABORD installer le gestionnaire avant d'installer le pilote du scanner.
- **Installer Pilote du Scanner:** Pour communiquer avec votre scanner, vous avez besoin d'installer le pilote du scanner. Après avoir installé le logiciel du

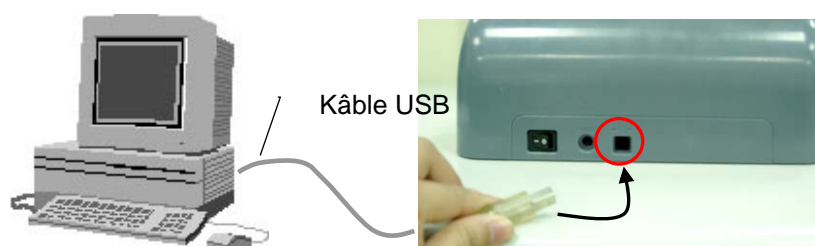
gestionnaire de bouton, cliquez sur **Installer Pilote du Scanner** pour installer le pilote du scanner sur votre ordinateur.

- **Installer Adobe Reader:** Pour visualiser les manuels de l'utilisateur du scanner et du gestionnaire de bouton, vous devez utiliser Adobe Reader pour ouvrir et afficher les manuels au format pdf. Si vous avez déjà installé Adobe Reader, vous pouvez ignorer cette tâche.
- **Voir les manuels:** Cliquez sur "**Voir les manuels**" pour visualiser ou imprimer le manuel de l'utilisateur détaillé du scanner et du gestionnaire de bouton.

3. Cliquez sur **Installer le Gestionnaire de Bouton** pour installer le logiciel du gestionnaire de bouton puis cliquez sur **Installer le Gestionnaire de Bouton** pour installer le pilote du scanner sur votre ordinateur.

2.6 Connecter à l'ordinateur

1. Connectez l'extrémité **carrée** du câble USB au port USB de votre scanner, et l'extrémité **rectangulaire** au port USB de votre ordinateur.



2. L'ordinateur devrait détecter un nouveau dispositif USB et afficher le message suivant: "un nouveau matériel a été détecté".



(Windows 9X/Windows ME)

3. Dans Windows 98SE ou Windows ME, confirmez que la recherche d'un meilleur gestionnaire a été correctement sélectionné et cliquez sur le bouton "Suivant".



Dans windows XP, appuyez sur le bouton "suivant" pour continuer

4. Quand le dialogue est fini, appuyez sur le bouton "terminer".

Note:

Note: Pour désinstaller le pilote du scanner, Windows 2000/XP, assurez-vous que le scanner est bien connecté à votre ordinateur.

3. Premier Numerisation

3.1 PLACER VOTRE ORIGINAL

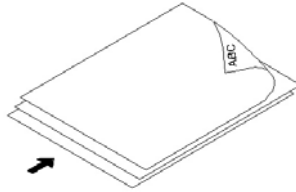
Ne peut pas être utilisé convenablement avec ADF:

- * Papier avec trombone ou agrafe
- * Papier avec encre pas sèche
- * Papier avec épaisseur différente, telle qu'enveloppes
- * Papier froissé, déchiré ou plié
- * Papier calque
- * Papier sans carbone
- * Papier plus étroit que 3.5" ou plus large que 8.5"
- * Articles autres que papier, tels que tissu, métal ou film.
- * Papier photographique
- * Papier avec encoches ou trous
- * Papier de forme irrégulière (non-rectangulaire)
- * Papier très mince.

3.1.1 Placer Votre Document dans le Bac d'Alimentation ADF

Aérer Votre Document

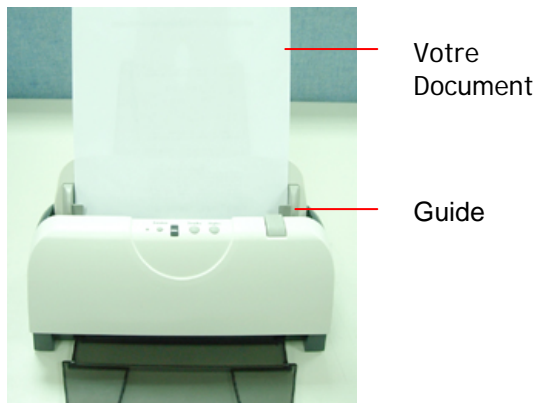
La taille de papier standard devrait se charger facilement dans le scanner. Pour éviter les bourrages de papier occasionnels quand vous chargez automatiquement plusieurs documents, aérez le papier avant de le charger.)



Eventer le papier.

Chargement du Document

Placez votre document avec la partie comportant le texte dirigée vers le bas sur le Bac d'Alimentation ADF. Alignez les deux côtés du document avec les guides d'alimentation. Remarquez que le Bac d'Alimentation ADF peut contenir jusqu'à 50 pages de document à la fois.



Placer des documents dans l'ADF.

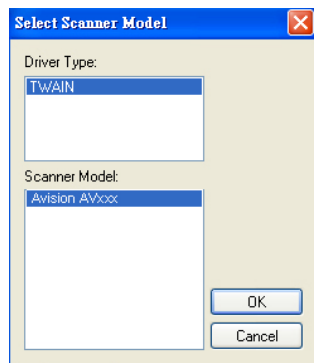
3.2 Vérifier l'installation de votre scanner

Pour vérifier si l'installation de votre scanner est correcte, Avison fournit un programme de test utile appelé Avison Capture Tool. Avec cet outil, vous pouvez effectuer de simples scans et visualiser les images capturées. D'autre part, cela vous aide à terminer votre scan à une certaine rapidité.

La procédure suivante décrit comment vérifier l'installation de votre scanner. Si l'installation n'est pas correcte, veuillez revoir la section précédente pour vérifier si le câblage et le pilote du scanner ont été installés correctement.

Avant de commencer, assurez-vous que le scanner est activé.

1. Sélectionnez Démarrer>Programmes>Avison Avxxx Scanner>Avison Capture Tool.
La boîte de dialogue Sélectionner le Modèle de Scanner apparaîtra.




2. Sélectionnez votre type de pilote et votre modèle de scanner et cliquez OK. La boîte de dialogue suivante Avison Capture Tool apparaîtra.

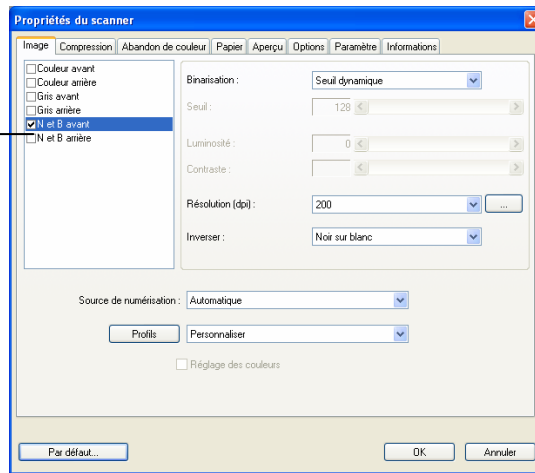



3. Choisissez votre format de fichier dans la liste déroulante Format de Fichier. (Le format par défaut est BMP, d'autres choix inclus TIFF, GIF, et JPEG.)
4. Entrez le nom de dossier et nom de fichier dans la boîte Chemin de Fichier. (Le chemin par défaut est C:\Mes Scans\Image.)

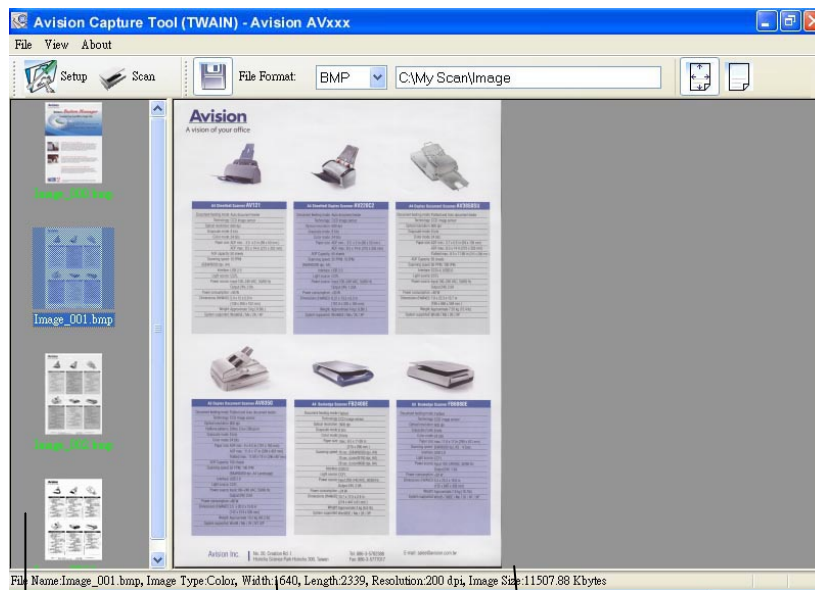
Remarque: Si vous ne voulez pas enregistrer l'image scannée, désélectionner le bouton Enregistrer puisque Enregistrement Activé est sélectionné par défaut. Dans ce cas, la vue miniature sera désactivée. Ensuite, après avoir visualisé toutes les images scannées, seule la dernière restera à l'écran.

5. Cliquez le bouton Configurer () ou choisissez Configurer dans le menu Fichier pour faire apparaître la boîte de dialogue Propriétés du Scanner.

Boîte de sélection d'image



6. Dans la Boîte de Sélection d'Image, choisissez votre type d'image pour votre image scannée. (Le type par défaut est Avant N&B) Si vous avez un scanner duplex, choisissez Avant et Arrière pour scanner les deux côtés de votre document.
7. Cliquez OK pour quitter la boîte de dialogue Propriétés du Scanner. (Pour avoir plus de détails sur la boîte de dialogue Propriétés du Scanner, veuillez consulter le chapitre ultérieur, *Utiliser la boîte de dialogue Propriétés du Scanner.*)
8. Placez votre document face vers le bas sur la vitre ou face vers le haut dans le chargeur de document auto.
9. Dans la boîte de dialogue Validation du Scan, cliquez le bouton Scanner () ou choisissez Scanner dans le menu Fichier.
10. Le document sera scanné et affiché dans l'écran Validation du Scan. Après que les images scannées aient été affichées, la vérification de l'installation de votre scanner est terminée.





Vue Miniature

Barre d'Etats

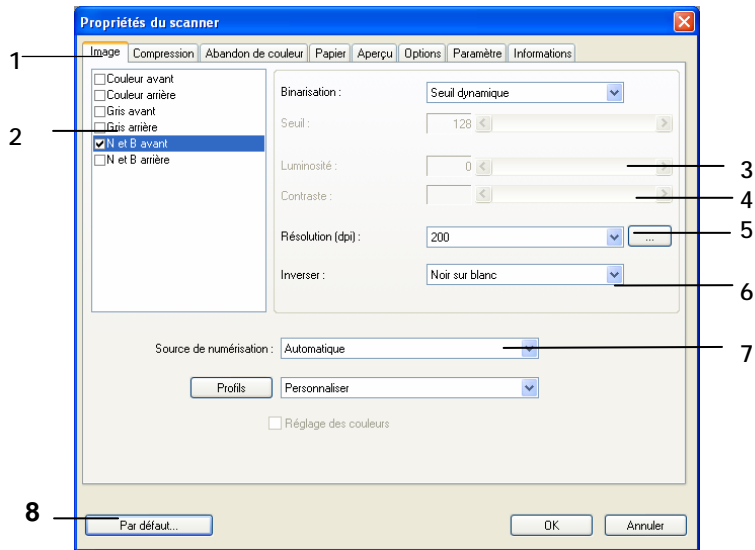
Vue Ajuster Page

11. Vous pouvez voir l'image scannée à l'aide du bouton

Ajuster Page () ou Taille Réelle (100%) () dans la barre d'outils Affichage sur le côté droit.

12. Cliquez Fermer la boîte ou Quitter dans le menu Fichier pour quitter Avision Capture Tool.

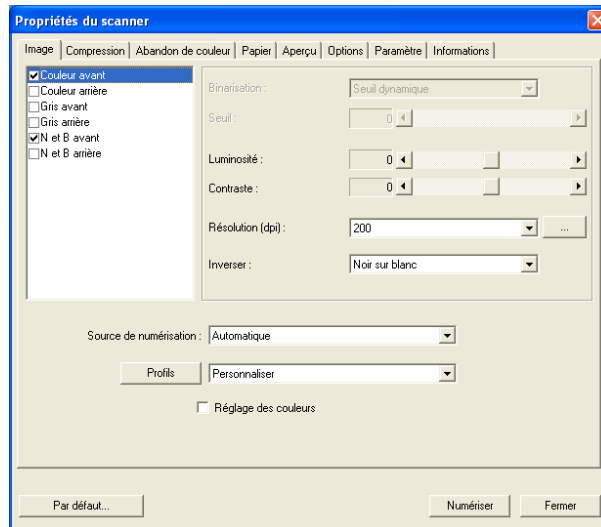
3.2 Un coup d'œil à l'interface utilisateur



| | |
|----------------------------------|---|
| 1. Options des onglets | Choix : Image, Compression, Détourage couleurs, Papier, Options, Paramètres, Information. |
| 2. Type d'image | Choisissez le type d'image et la face du document à numériser. |
| 3. Luminosité: | Ajustez le niveau de luminosité de -100 à +100. |
| 4. Contraste | Ajustez le niveau de contraste de -100 à +100. |
| 5. Résolution | Déterminez la qualité de l'image numérisée. La norme dans l'industrie est de 200 ppp. |
| 6. Inverser | Inverse les couleurs de votre image numérisée. |
| 7. Source de numérisation | Choix : Introduceur automatique, Verre, Automatique (varie selon le modèle du scanner) |
| 8. Defaults | Restaure toutes les valeurs des onglets à leur valeur par défaut de sortie d'usine. |

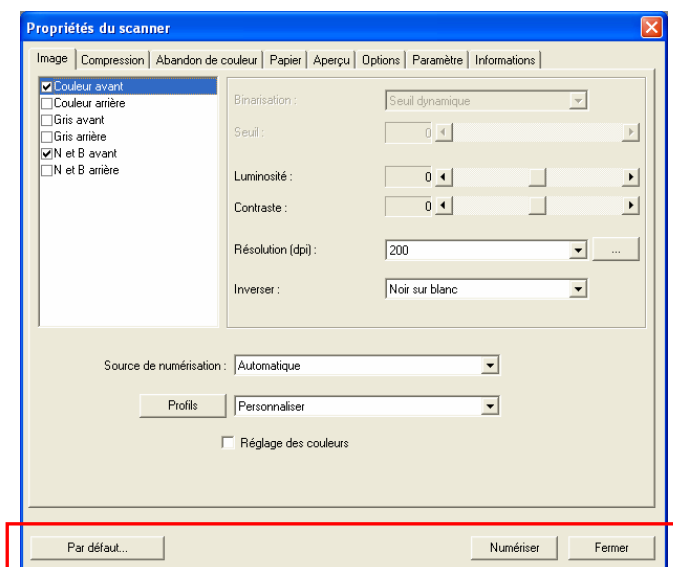
4. Utilisation de la boîte de dialogue Propriétés du scanner

La boîte de dialogue Propriétés du scanner vous permet de configurer les paramètres du scanner. Elle est constituée de plusieurs fenêtres à onglets qui seront chacune d'entre elles décrites dans ce chapitre



La boîte de dialogue Propriétés du scanner

4.1 Boutons de la boîte de dialogue Propriétés du scanner



Les boutons de la boîte de dialogue Propriétés du scanner

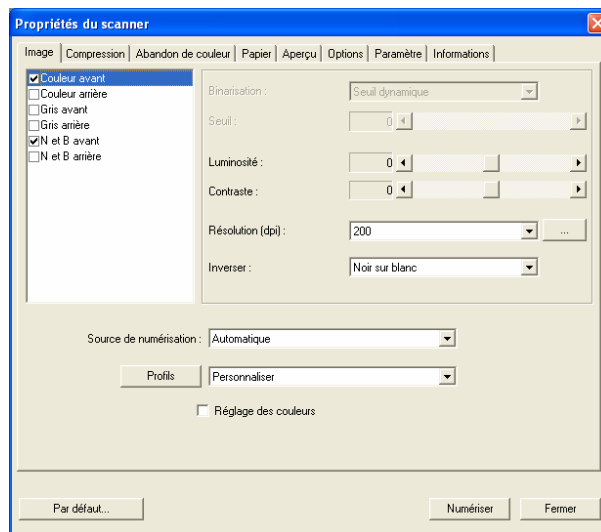
| Boutons | Description |
|-------------------|---|
| Par défaut | Cliquez sur le bouton Par défaut , les paramètres d'usine par défaut apparaîtront sur chaque onglet. |
| Numériser | Quand tous les paramètres de numérisation sont satisfaisants, cliquez sur le bouton Numériser pour commencer à numériser votre document. |
| Fermer | Cliquez sur le bouton Fermer pour quitter la boîte de dialogue Propriétés du scanner. |

Le tableau suivant montre les paramètres par défaut :

| Nom de l'onglet | Paramètres par défaut |
|---------------------------|--|
| Image | Image : N et B avant Binarisation : Seuil dynamique Résolution : 200 dpi Inverser : Noir sur blanc Source de numérisation : Bac d'alimentation de documents automatique Seuil : Aucun Luminosité : Aucun Contraste : Aucun |
| Compression | Aucun |
| Abandon de couleur | Aucun |
| Papier | Rognage : Automatique Correction de désalignement : Oui Orientation : Portrait Sur-numérisation : 0.00 Détection d'alimentation multiple : Aucun Unité : Pouce |
| Options | Degrés de rotation : Aucun Suppression de page vide : Aucune Remplissage de bordure : Blanc , 0 mm Options de contrôle d'image : Aucun |
| Paramètre | Activer l'économiseur d'énergie : Activer, 15 minutes après la dernière action de numérisation Afficher la progression de la numérisation : Oui Afficher un message d'avertissement : Oui Enregistrer les paramètres après la fermeture : Oui |

4.2 L'onglet Image

L'onglet Image vous permet de choisir le côté recto et (ou) le côté verso de votre document, le type d'image, et de définir plusieurs paramètres de numérisation de base. Remarquez qu'excepté pour la résolution, vous pouvez définir des paramètres de numérisation individuels pour le côté recto et le côté verso. Par exemple, tous les paramètres dans l'onglet Image, l'onglet Compression, l'onglet Abandon de couleur, l'onglet Option, et l'onglet Paramètre peuvent être définis individuellement pour le côté recto et verso. Cependant, les paramètres dans l'onglet Papier, l'onglet Option, et l'onglet Paramètre doivent être les mêmes pour le côté recto et verso.



La boîte de dialogue de l'onglet Image

4.2.1 La boîte Sélection d'image



La boîte **Sélection d'image** inclut le type d'image et l'option de côté de document. Si vous désirez scanner à la fois le côté recto et le côté verso du votre document couleur, vous pouvez cocher simultanément Couleur avant et Couleur arrière. Remarquez que les options varient en fonction du type de scanner.

Exemple 1 : Numériser un document à deux côtés, les deux côtés en couleur

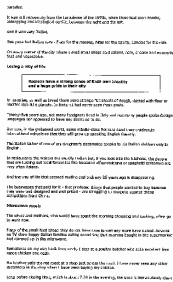
| | | |
|---------------------------------------|---------------------|-----------------------|
| <p>Sélection de Côté/Image</p> | <p>Avant</p> | <p>Arrière</p> |
|---------------------------------------|---------------------|-----------------------|

Exemple 2 : Numériser un document en couleur à deux côtés, un en N et B (Abandon du bleu : Seuil : 10, Arrière-plan : 79), l'autre en couleur

| | | |
|--|---|---|
| | <p style="text-align: center;">Avant</p> | <p style="text-align: center;">Arrière</p> |
|--|---|---|

Sélection de Côté/Image

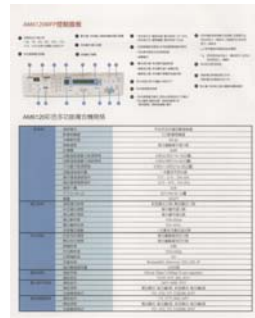
| Type d'image | Description |
|----------------|---|
| Couleur | Choisissez la couleur si vous voulez numériser une image en couleur pour votre original en couleur. |
| Gris | Choisissez image Grise si votre original contient des ombres de gris. |
| N et B | Choisissez N et B si votre original contient seulement du texte, des dessins au crayon à l'encre.. |



N et B



Gris



Couleur

4.2.2 Autres options d'image

Binarisation C'est le processus de convertir une image en niveau de gris ou en couleur en une image bitonale. Il existe plusieurs méthodes pour effectuer cette conversion. Deux des options sont **Seuil dynamique** et **Traitement fixé**.

Seuil dynamique : Sélectionner **Seuil dynamique** permet au scanner d'évaluer dynamiquement chaque document pour déterminer la valeur du seuil optimal pour produire l'image de meilleure qualité. Ceci est utilisé pour numériser des documents mélangés contenant du texte pâle, un arrière-plan ombré, ou un arrière-plan en couleur avec un seul paramètre. Si **Seuil dynamique** est sélectionné, **Seuil**, **Luminosité**, et **contraste** ne sont pas disponibles.

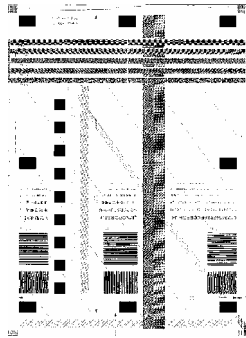
Traitement fixé : Utilisé pour le noir et blanc et autres documents à fort contraste. Un niveau unique est défini pour déterminer la transition noir et blanc. Le seuil est programmable sur la plage de densité complète. **Traitement fixé** définit le **Contraste** à 0. Si **Traitement fixé** est sélectionné, **Contraste** n'est pas disponible.

Qualité Lorsque vous choisissez "Gris" pour votre type d'image, l'élément "Binarisation" sera changé en "Qualité" et cette option inclut "Haute" et "Normal". Choisissez "Haute" pour enrichir votre image et la rendre plus brillante.

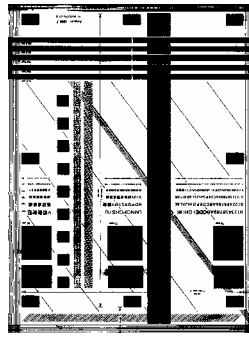
Seuil

Utilisé pour convertir une image en niveau de gris en une image bi-tonale. La valeur s'étend de 0 à 255. Une valeur de seuil basse produit une image plus claire, et peut être utilisée pour adoucir des arrière-plans et une information subtile, non nécessaire. Une valeur de seuil élevée produit une image plus sombre, et peut être utilisée pour aider à rehausser des images ternes.

Ajustez le paramètre de seuil en faisant glisser la barre du curseur de Seuil à gauche ou à droite pour obtenir le paramètre de seuil désiré.



**200 dpi, Seuil : 80,
Luminosité : 0**



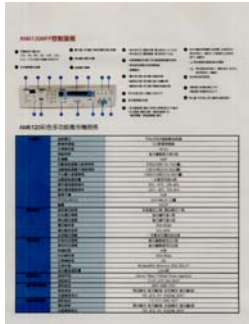
**200 dpi,
Seuil : 170,
Luminosité : 0**

Luminosité

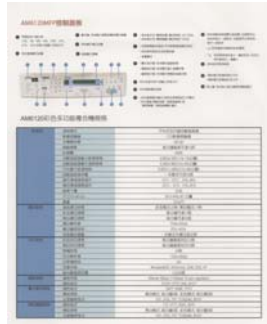
Ajuste la luminosité ou l'obscurité d'une image. Plus la valeur est importante, plus l'image est lumineuse. Faites glisser le curseur à droite ou à gauche pour augmenter ou diminuer la luminosité. La plage s'étend de -100 à +100.

Contraste

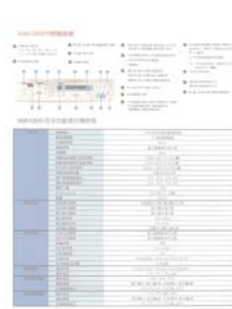
Ajuste la plage entre les ombres plus sombres et les ombres plus claires dans l'image. Plus le contraste est élevé, plus le niveau de gris est différent. Faites glisser le curseur à droite ou à gauche pour augmenter ou diminuer le contraste. La plage s'étend de -100 à +100.



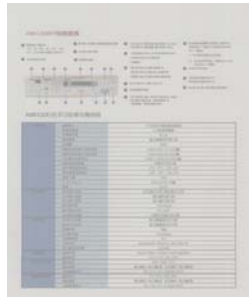
Luminosité : -50



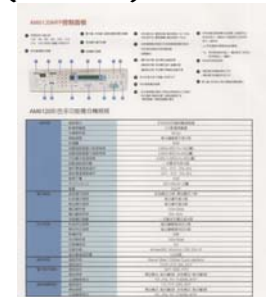
**Luminosité : 0
(Normale)**



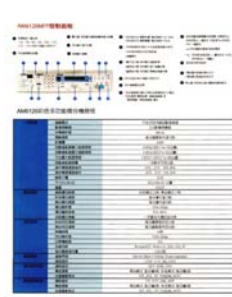
Luminosité : +50



Contraste : -50



**Contraste : 0
(Normal)**



Contraste : +50

Résolution Un bon contrôle de la résolution donne un bon détail d'une image qui est numérisée. La résolution est mesurée en points par pouce (dpi). Normalement, plus le nombre de dpi est élevé, plus la résolution et la taille du fichier sont grandes. Sachez qu'une résolution plus importante prend plus de temps à numériser, et plus d'espace sur le disque pour la numérisation de l'image. Pour information, une image en couleur de taille A4 numérisée à 300 dpi en mode Couleurs vraies prend environ 25 Mo d'espace sur le disque dur. Une résolution plus élevée (signifie généralement plus de 600 dpi) est uniquement recommandée quand vous devez numériser une petite surface en mode Couleur vraie.

Choisissez une valeur de résolution dans la liste déroulante. La valeur par défaut est 200 dpi. Les résolutions disponibles sont 75, 100, 150, 200, 300, 400 et 600. Ou vous pouvez choisir la valeur désirée en cliquant dans la case sur le côté droit de la liste déroulante et appuyez sur la touche fléchée pour sélectionner la valeur désirée et cliquez ensuite sur le bouton Ajouter pour l'inclure dans la liste déroulante.



Résolution: 75 dpi



Résolution: 150 dpi

Inverser Inverse la luminosité et les couleurs dans l'image. Le paramètre par défaut est noir sur un fond blanc. Le mode Inverser est blanc sur un fond noir. Pour les images en couleur, chaque pixel sera changé en sa couleur complémentaire à la commande Inverser.

"I am not worthy to have you enter my
that is God, I beg all my brothers - those w
e who work manually, clerics and lay brothers
rds being humble in all things; not to glorify
to become interlorly proud because of good w
sometimes says or does in them or through t
ord: "Do not rejoice... in the fact that the de
: 10:20) Let us be firmly convinced of the fact

Noir sur blanc

"I am not worthy to have you enter my
that is God, I beg all my brothers - those w
e who work manually, clerics and lay brother
rds being humble in all things; not to glorify
to become interlorly proud because of good w
sometimes says or does in them or through t
ord: "Do not rejoice... in the fact that the de
10:20) Let us be firmly convinced of the fac

Blanc sur noir

**Source
de
numérisation**

Choix:

- **Bac d'alimentation de documents automatique** : Utilisé pour numériser plusieurs pages.
- **A plat** : Utilisé pour numériser une seule page. Par exemple, les pages de coupures de presse, papiers avec plis ou spirales.
- **A plat (livre)** : Utilisé pour numériser plusieurs pages intérieures d'un livre.
- **Automatique** : Permet au scanner de définir automatiquement sa source de numérisation. Si **Automatique** est sélectionné et qu'il y a un document à la fois dans le bac d'alimentation de documents automatique (ADF) et à plat, alors la source de numérisation sera automatiquement définie sur ADF. Si **Automatique** est sélectionné et qu'il y a seulement un document à plat, alors la source sera définie sur A plat.

Remarquez que les options varient en fonction du type de scanner.

**Ajustement
de couleurs**

Ajuste la qualité des couleurs de l'image pour qu'elles approchent celles de l'original. Cette fonction utilise des paramètres par défaut pour ajuster l'image.



Normal



Après l'ajustement de couleurs

4.2.3 Numériser des images en couleur

Les options suivantes sont disponibles pour numériser des images en couleur.

- Luminosité
- Contraste
- Résolution
- Inverser

4.2.4 Numériser des images en niveau de gris

Les options suivantes sont disponibles pour numériser des images grises.

- Luminosité
- Contraste
- Résolution
- Inverser

4.2.5 Numériser des images N et B

Les options suivantes sont disponibles pour numériser des images en N et B.

- Binarisation (Seuil dynamique)
- Résolution
- Inverser

Ou

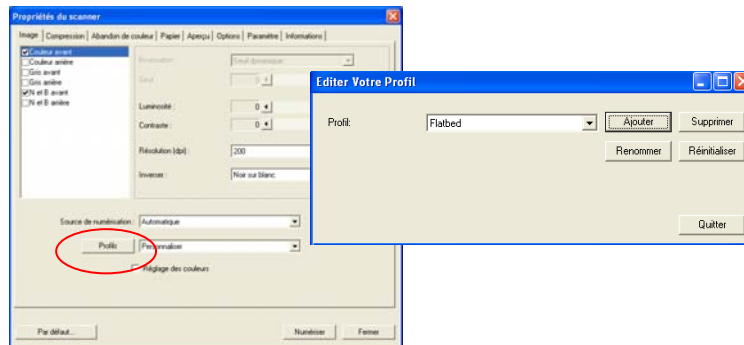
- Binarisation (Traitement fixé)
- Seuil
- Luminosité
- Résolution
- Inverser

4.2.6 Edition de profils

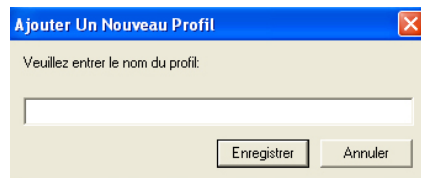
La boîte de dialogue Propriétés du scanner vous permet de changer et d'enregistrer vos scans fréquemment utilisés en profils. Vous pouvez éditer ces profils en les renommant ou en les effaçant.

Pour ajouter un nouveau profil,

1. Personnaliser vos paramètres. (Par exemple, modifier votre résolution, type d'image, méthode de découpage, taille de scan, ou autres paramètres de scan.)
2. Cliquez l'onglet Image et puis choisissez "Profils" pour faire apparaître la boîte de dialogue "Editer Votre Profil".



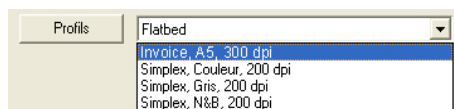
3. Cliquez "Ajouter" pour entrer le nom du profil puis choisissez "Enregistrer".



4. Le nouveau profil sera enregistré et affiché dans la boîte de liste déroulante "Profils".

Pour charger un profil,

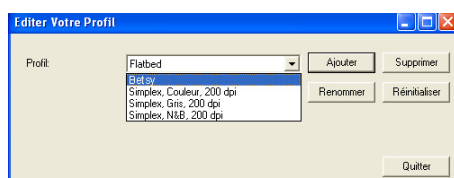
1. À partir de la boîte de dialogue de l'onglet Image, choisissez votre profil favorable à partir de la boîte de la liste déroulante.



2. Votre profil favorable sera immédiatement chargé et affiché dans la boîte de dialogue Propriétés du scanner.

Pour effacer un profil,

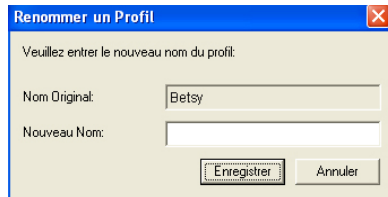
1. De la boîte de dialogue de l'onglet Image, cliquez "Profils" pour faire apparaître la boîte de dialogue Editer Votre Profil.
2. Choisissez le profil que vous voulez supprimer de la liste déroulante.



3. Cliquez "Supprimer". Un message de confirmation "Etes-vous sûr que vous voulez supprimer ce profil?" apparaît.
4. Choisissez "Oui" pour supprimer ou "Annuler" pour quitter.

Pour renommer un profil,

1. À partir de la boîte de dialogue de l'onglet Image, cliquez "Profils" pour faire apparaître la boîte de dialogue Editer Votre Profil.
2. Choisissez le profil que vous voulez renommer de la boîte de la liste déroulante puis cliquez le bouton Renommer.
3. Entrez le nouveau nom pour le profil.



4. Choisissez "Oui" pour supprimer ou "Annuler" pour quitter.

Remarque:

Les profils préconfigurés par défaut inclus Flatbed, Simplex-N et B, 200 dpi, Simplex-Gris, 200 dpi, Simplex-Couleur, 200 dpi, Duplex- N et B, 200 dpi, Duplex-Gris, 200 dpi, Duplex-Couleur, 200 dpi. Si vous avez un simplex ou un scanner sheetfed, les options duplex et flatbed ne seront pas disponibles.

4.3 L'onglet Compression

L'onglet Compression vous permet de compresser votre image numérisée et de choisir le niveau de compression. Les images bi-tonales sont normalement compressées en utilisant le standard CCITT appelé Groupe 4 (G4). Les images en couleur et en niveaux de gris sont souvent compressées au moyen de la technologie JPEG. Déplacez le curseur de **Qualité JPEG** à droite ou à gauche pour augmenter ou diminuer le niveau de compression. Remarquez que plus le niveau de compression est élevé, plus la qualité de l'image sera basse. La valeur par défaut est 50%.

Remarquez que la compression dépend de l'application d'édition de votre image. Si votre application d'édition d'image ne prend pas en charge le type de format de compression, alors, soit un message d'avertissement apparaîtra, soit la qualité de l'image du fichier compressé ne sera pas acceptable.

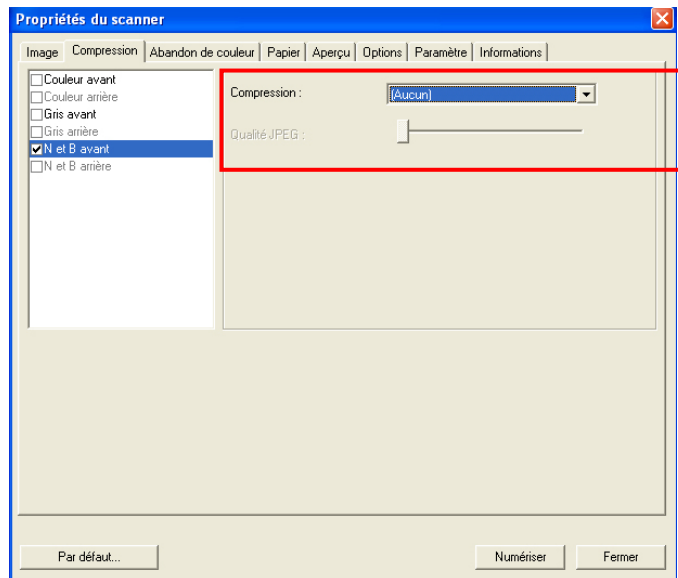
JPEG (Joint Photographic Editor Group). Ce groupe a développé et prêté son nom à un standard de compression de fichiers pour les images en couleur et en niveau de gris qui est largement utilisé par les scanners et les applications logicielles. Sur les systèmes fonctionnant sous Microsoft Windows, un fichier avec une extension .jpg a normalement été compressé à l'aide de ce standard.

Pour numériser des images en couleur ou grises, les compressions suivantes sont disponibles :

- Aucun
- JPEG

Pour numériser des images en N et B, les compressions suivantes sont disponibles :

- Aucun
- G4



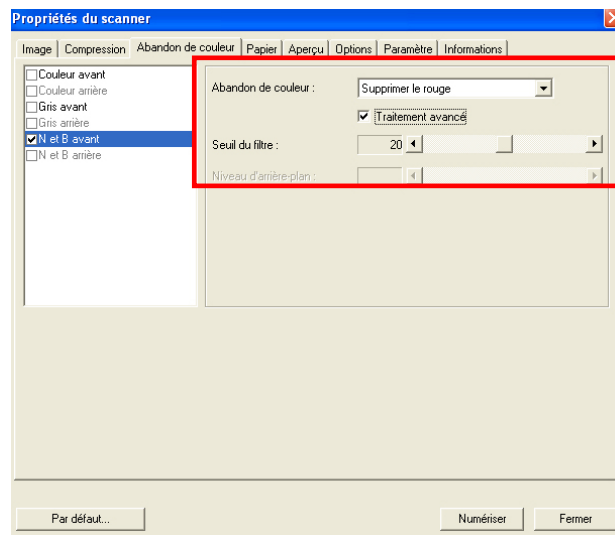
La boîte de dialogue de l'onglet Compression

4.4 L'onglet Abandon de couleur

4.4.1 Sélection de l'Abandon de couleur

L'onglet Abandon de couleur vous permet l'abandon soit du rouge, du bleu ou du vert dans votre image numérisée. Si votre image contient du filigrane ou de l'arrière-plan rouge, choisissez le canal R (Rouge), alors tout filigrane ou arrière-plan rouge sera supprimé. Cette fonctionnalité est utilisée pour rendre votre texte plus net quand vous utilisez un logiciel de reconnaissance optique de caractère (OCR).

Remarquez que cette fonction prend seulement en charge les images en noir et blanc et en gris. De ce fait, prenez soin de choisir un type d'image en noir et blanc ou en gris quand vous appliquez cette fonction.



La boîte de dialogue Abandon de couleur

4.4.2 Autres options d'Abandon de couleur

Traitement avancé offre deux options permettant d'ajuster votre image numérisée afin d'obtenir un résultat optimal.

Seuil du filtre Cette valeur est utilisée pour déterminer la couleur qui sera abandonnée. Une valeur plus faible abandonne plus de la couleur sélectionnée, alors qu'une valeur plus élevée laissera plus de la couleur sélectionnée.

Niveau d'arrière-plan Le pixel plus élevé que la valeur de l'arrière-plan sera ajusté au point le plus clair. Ajustez la valeur à la fois pour le Seuil du filtre et pour le Niveau d'arrière-plan pour produire le résultat optimal.

Exemple, le fait d'ajuster légèrement la valeur de l'arrière-plan rend votre texte plus clair.

AM6120彩色多功能複合機規格

| | | |
|--------|-------------|---|
| 掃描規格 | 掃描速度 | 單面式彩色掃描每分鐘 |
| | 雙面掃描 | 彩色掃描每分鐘 |
| | 片架裝片量 | 800 片 |
| | 掃描深度 | 每分鐘每英寸10英寸 |
| | 分辨率 | 600dpi |
| | 自動進紙器最大紙張規格 | 4.8英寸(121.916公釐) |
| | 自動進紙器最小紙張規格 | 4.5英寸(114.3公釐) |
| | 自動進紙器最大紙張規格 | 8.5英寸(215.9公釐) |
| | 自動進紙器最小紙張規格 | 8.5英寸(215.9公釐) |
| | 自動進紙器紙張 | 一張疊至50張紙張 |
| | 紙張重量適應性 | 170G - 310G (60% - 80%) |
| | 紙張溫度適應性 | 20°C - 45°C (68% - 85%) |
| | 紙張厚度 | 0.08 |
| 輸出規格 | 打印速度 | 80% A4 每分鐘 10頁 |
| | 邊界 | 50/17 |
| | 最高打印速度 | 彩色模式: 每分鐘每英寸10英寸 |
| | 彩色模式速度 | 每分鐘每英寸10英寸 |
| | 黑白模式速度 | 每分鐘每英寸10英寸 |
| | 每分鐘每英寸 | 1200/1200 |
| | 每分鐘每英寸 | 25% - 40% |
| | 每分鐘每英寸 | 一張疊至50張紙張 |
| | 每分鐘每英寸 | 每分鐘每英寸10英寸 |
| | 每分鐘每英寸 | 每分鐘每英寸10英寸 |
| 打印規格 | 網絡打印 | IPP |
| | 打印語言 | PDF, PCL6 |
| | 打印機語言 | ESL |
| | 作業系統 | Windows®10, Windows®8.1, Windows®7, Linux, HP |
| | 打印機語言 | ESL |
| 網絡規格 | 網絡打印 | Ethernet, IPsec, IPv6, Auto-Registration |
| | 網絡打印 | 10/100/1000 Mbps |
| 電子印前規格 | 網絡打印 | SMB, FTP, SFTP |
| | 網絡打印 | 無印模式, 每分鐘每英寸10英寸, 彩色模式, 每分鐘每英寸10英寸 |
| | 網絡打印 | PDF, PCL6, PCL7, PCL6e, RIP |
| | 網絡打印 | 無印模式, 每分鐘每英寸10英寸, 彩色模式, 每分鐘每英寸10英寸 |
| 網絡掃描規格 | 網絡掃描 | FTP, HTTP, SMB, SFTP |
| | 網絡掃描 | 無印模式, 每分鐘每英寸10英寸, 彩色模式, 每分鐘每英寸10英寸 |
| | 網絡掃描 | PDF, PCL6, PCL7, PCL6e, RIP |
| | 網絡掃描 | 無印模式, 每分鐘每英寸10英寸, 彩色模式, 每分鐘每英寸10英寸 |

Original

AM6120彩色多功能複合機規格

| | | |
|--------|------------|--------------------------------|
| 一般規格 | 機體形式 | 平板式A4印表機自動進紙機 |
| | 紙張容量 | 110張(標準) |
| | 紙張厚度 | 80-90 |
| | 紙張重量 | 每分鐘可處理可達100張 |
| | 紙張大小 | A4 |
| | 自動送紙器(前)容量 | 4,000A4(20x29.7cm) 100張 |
| | 自動送紙器(後)容量 | 4,000A4(20x29.7cm) 100張 |
| | 自動送紙器(左)容量 | 4,000A4(20x29.7cm) 100張 |
| | 自動送紙器(右)容量 | 4,000A4(20x29.7cm) 100張 |
| | 紙張厚度調整 | 可調整至100張 |
| | 紙張厚度調整 | 可調整至100張 |
| | 紙張厚度調整 | 可調整至100張 |
| 輸出規格 | 紙張輸出規格 | 8的格式A4, 8的格式A5, 8的格式A6 |
| | 紙張輸出速度 | 每分鐘可達100張 |
| | 紙張輸出厚度 | 80-90 |
| | 紙張輸出重量 | 500g/500pp |
| | 紙張輸出大小 | A4, A5 |
| | 紙張輸出調整 | 可調整至100張 |
| 列印規格 | 紙張厚度 | 80-90 |
| | 紙張重量 | 每分鐘可達100張 |
| | 紙張大小 | A4 |
| | 紙張厚度調整 | 可調整至100張 |
| | 紙張厚度調整 | 可調整至100張 |
| | 紙張厚度調整 | 可調整至100張 |
| 網路規格 | 網路規格 | 10Base-T/100Base-Tx/1000Base-T |
| | 網路規格 | 10Base-T/100Base-Tx/1000Base-T |
| 電子零件規格 | 電子零件規格 | 符合RoHS, REACH, WEEE, EPEAT |
| | 電子零件規格 | 符合RoHS, REACH, WEEE, EPEAT |
| 測試規格 | 測試規格 | 符合RoHS, REACH, WEEE, EPEAT |
| | 測試規格 | 符合RoHS, REACH, WEEE, EPEAT |

Supprimer le bleu, Seuil : 20, Arrière-plan : 255

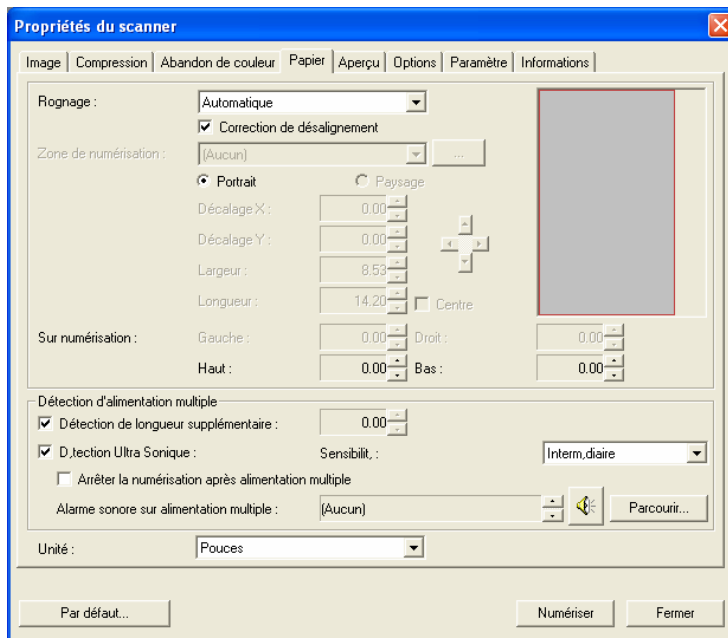
AM6120彩色多功能複合機規格

| | | |
|--------|------------|--------------------------------|
| 一般規格 | 機體形式 | 平板式A4印表機自動進紙機 |
| | 紙張容量 | 110張(標準) |
| | 紙張厚度 | 80-90 |
| | 紙張重量 | 每分鐘可處理可達100張 |
| | 紙張大小 | A4 |
| | 自動送紙器(前)容量 | 4,000A4(20x29.7cm) 100張 |
| | 自動送紙器(後)容量 | 4,000A4(20x29.7cm) 100張 |
| | 自動送紙器(左)容量 | 4,000A4(20x29.7cm) 100張 |
| | 自動送紙器(右)容量 | 4,000A4(20x29.7cm) 100張 |
| | 紙張厚度調整 | 可調整至100張 |
| | 紙張厚度調整 | 可調整至100張 |
| | 紙張厚度調整 | 可調整至100張 |
| 輸出規格 | 紙張輸出規格 | 8的格式A4, 8的格式A5, 8的格式A6 |
| | 紙張輸出速度 | 每分鐘可達100張 |
| | 紙張輸出厚度 | 80-90 |
| | 紙張輸出重量 | 500g/500pp |
| | 紙張輸出大小 | A4, A5 |
| | 紙張輸出調整 | 可調整至100張 |
| 列印規格 | 紙張厚度 | 80-90 |
| | 紙張重量 | 每分鐘可達100張 |
| | 紙張大小 | A4 |
| | 紙張厚度調整 | 可調整至100張 |
| | 紙張厚度調整 | 可調整至100張 |
| | 紙張厚度調整 | 可調整至100張 |
| 網路規格 | 網路規格 | 10Base-T/100Base-Tx/1000Base-T |
| | 網路規格 | 10Base-T/100Base-Tx/1000Base-T |
| 電子零件規格 | 電子零件規格 | 符合RoHS, REACH, WEEE, EPEAT |
| | 電子零件規格 | 符合RoHS, REACH, WEEE, EPEAT |
| 測試規格 | 測試規格 | 符合RoHS, REACH, WEEE, EPEAT |
| | 測試規格 | 符合RoHS, REACH, WEEE, EPEAT |

Supprimer le bleu, Seuil : 20, Niveau d'arrière-plan : 210

4.5 L'onglet Papier

L'onglet Papier vous permet de définir les valeurs associées à la sortie image (c.-à-d., Rognage automatique ou non, Zone de numérisation, Sur-numérisation, Détection d'alimentation multiple).



La boîte de dialogue de l'onglet Papier

4.5.1 Rognage

Le rognage vous permet de capturer une portion du document en cours de numérisation. **Choix : Automatique, Fixé sur transport, Détection de fin de page (EOP).**

| Options | Description |
|---------------------------|--|
| Automatique | Automatique ajuste la fenêtre de rognage selon les différentes tailles de documents. Utilisez cette option pour le traitement par lots de documents de différentes tailles. |
| Fixé sur transport | Cette fonctionnalité vous permet de définir la surface ou la zone à numériser. Utilisez pour le traitement par lots de documents de même taille. Si vous sélectionnez cette option, vous pouvez utiliser les touches fléchées pour définir les valeurs de décalage x et y, la largeur et la longueur pour redéfinir votre zone numérisée. La fenêtre Afficher affichera le positionnement de l'image quand vous changez les valeurs. |

| | |
|---------------------------------|--|
| Détection de fin de page | <p>Cette fonctionnalité vous permet de définir la surface ou la zone à numériser. Utiliser pour le traitement par lots de documents de même largeur mais de longueurs différentes. Si vous sélectionnez cette option, vous pouvez utiliser les touches fléchées pour définir les valeurs de décalage x et y, la largeur et la longueur pour redéfinir votre zone numérisée. La fenêtre Afficher affichera le positionnement de l'image quand vous changez les valeurs.</p> |
|---------------------------------|--|

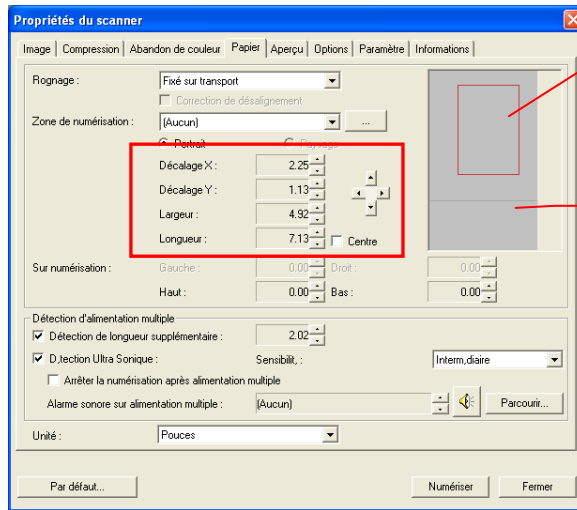
Les options suivantes sont uniquement disponibles quand **Fixé sur transport** est sélectionné.

- **Décalage X** — la distance de l'extrémité gauche du scanner à l'extrémité gauche du bord de la zone de numérisation.
- **Décalage Y** — la position de l'extrémité supérieure du document à l'extrémité supérieure de la zone de numérisation.
- **Largeur** — la largeur de la zone de numérisation.
- **Longueur** — la longueur de la zone de numérisation.
- **Centre** : Calcule automatiquement le décalage x pour alimentation centrée selon la taille du document sélectionnée.



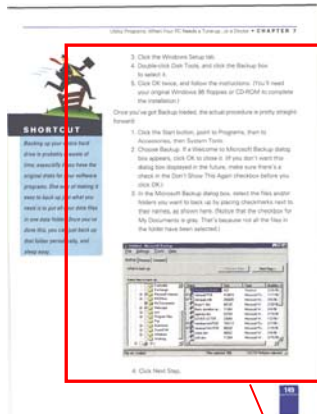
- — redéfinissez la position de la zone de numérisation en cliquant sur la touche fléchée sur la croix tout en conservant la taille de numérisation. Afficher le résultat à partir de la fenêtre Affichage.

Exemple : Redéfinissez votre zone de numérisation (décalage x : 2,25 pouces : décalage y : 1,13 pouces)

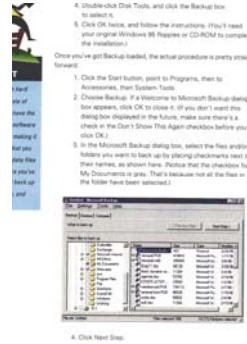


Zone de numérisation

Fenêtre Affichage



Original



Après Fixé sur transport

La Zone de numérisation redéfinie

4.5.2 Autre Sélection de Papier

Correction de désalignement

Utilisez cette option pour redresser automatiquement un document.



Remarque : Si l'angle de d'inclinaison est trop important, une partie de l'image risque d'être coupée.

Zone de numérisation

Choisissez la taille de papier désirée dans la liste déroulante. Ou vous pouvez sélectionner une taille de papier personnalisée en cliquant sur la boîte **Zone de numérisation** et en cliquant ensuite sur **Ajouter** pour inclure dans le choix.

Choix : Aucun, Lettre US – 8,5" x 11", US Lega – 8,5" x 14", ISO A4 – 21 x 29,7 cm, ISO A5 – 14,8 x 21 cm, ISO A6 – 10,5 x 14,8cm, ISO A7 – 7,4 x 10/5 cm, ISO B5 – 17,6 x 25 cm, ISO B6 – 12,5 x 17,6 cm, ISO B7 – 8,8 x 12,5 cm, JIS B5 – 18,2 x 25,7 cm, JIS B6 – 12,8 x 18,2 cm, JIS B7 – 9,1 x 12,8 cm, Scanner Maximum, Long Page.

Long Page:

Lorsque vous avez besoin de scanner des documents dont la longueur dépasse la longueur max. du scanner, veuillez choisir Long Page. Remarque : si Long Page est sélectionné, la fonction Multi-Feed Detection ne sera pas disponible. Options : Longueur inconnue, Entrer la longueur. (*Les options varient en fonction du type de scanner.)

Choisissez " Longueur inconnue " si vous avez un lot de documents de page longue avec une longueur inconnue. Choisissez "Entrer la longueur" pour entrer la longueur et la largeur de vos documents ou la taille désirée du scan des documents. C'est utile lorsque vous avez un lot de documents avec la même taille de scan ou un lot avec des documents de taille identique.

Sur-numérisation

Sur-numérisation vous permet d'ajouter une marge spécifique au sommet et à la base ou à droite et à gauche (Les options varient selon le type du scanner) du bord de l'image. Cela est utilisé pour réduire le risque de rognage des coins sur les images inclinées et souvent appliqué à un traitement par lots d'un document incliné à numériser dans le bac d'alimentation de documents automatique. Sélectionnez une valeur entre 0 et +5 mm. Remarquez que le résultat de la sur-numérisation ne s'affichera pas dans la fenêtre Affichage et que la disponibilité de la fonction varie selon le type de scanner.

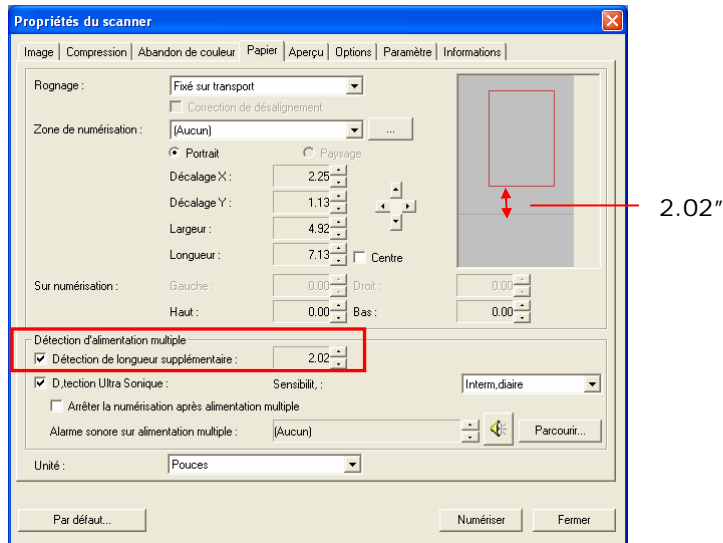
Détection d'alimentation multiple

Détection d'alimentation multiple vous permet de détecter les documents superposés qui passent par le bac d'alimentation de documents automatique. L'alimentation multiple est habituellement provoquée par des documents agrafés, de l'adhésif sur des documents, ou des documents chargés électrostatiquement. Remarque : La disponibilité de la fonction varie selon le type de scanner.

Détection de longueur supplémentaire

Détection de longueur supplémentaire vous permet de définir la longueur du document multi-alimenté. Cette valeur indique la longueur supplémentaire dépassant votre zone de numérisation. La fenêtre Affichage affichera la taille du document lorsque vous changez la valeur. Une valeur de 0 indique pas de détection de longueur supplémentaire. La Détection de longueur supplémentaire est utilisée au mieux lorsque vous numérisez des documents de même taille dans le bac d'alimentation de documents automatique.

Exemple : Détection de longueur supplémentaire :
Définissez la longueur supplémentaire à 2,02 pouces



Détection Ultra Sonique

La détection Ultra Sonique vous permet de configurer le chevauchement de documents par la détection de l'épaisseur du papier entre les documents.

Il y a trois options disponibles si Alimentation multiple est détectée.

- **Arrêter le scan après chargement multiple**

Si ceci est sélectionné, le scanner arrêtera le chargeur et affichera le message d'avertissement suivant si le chargement multiple est détecté.



Action:

1. Suivez la consigne du message d'avertissement en retirant les pages restantes du chargeur.
2. Cliquez sur OK pour fermer la fenêtre du message.
3. Scannez les pages restantes.

- **Alarme sonore en cas de chargement multiple**

Si un fichier wav. est ajouté, le scanner émettra une alarme sonore si un chargement multiple est détecté sans afficher de message d'avertissement.

Si "Arrêter le scan après chargement multiple" est sélectionné, le scanner stoppera le chargeur.

Si "Arrêter le scan après chargement multiple" n'a pas été détecté, le scanner continuera de scanner votre document jusqu'à la fin.

Action:

1. Si "Arrêter le scan après chargement multiple" a été sélectionné, suivez l'action décrite dans la section précédente Si "Arrêter le scan après chargement multiple" de la page précédente pour terminer votre travail.
2. Si "Arrêter le scan après chargement multiple" n'a pas été sélectionné, rescanez les pages en recommençant à partir du moment où le chargement multiple a été détecté.

Comment ajouter une alarme sonore :

1. Cliquez sur le bouton Parcourir sur le côté droit de l'icône du haut-parleur. La boîte de dialogue Ouvrir apparaît :
2. Choisissez votre fichier wave.
3. Cliquez sur le bouton Ouvrir. Le fichier wave est ajouté.

Unités

Définit le système de mesure principal. **Pouces, millimètres, et Pixels** sont disponibles.

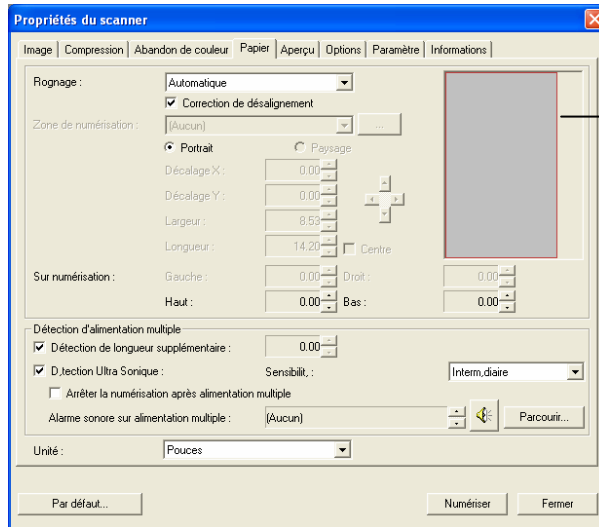
4.5.3 Relatif au Document

Relatif au Document: (utilisé pour les lots de documents de taille identique)

Cette option vous permet de découper différentes zones sur vos documents et de délivrer ces images en N&B, Gris, ou Couleur séparément. Par exemple, il y a des applications qui nécessitent que vous stockiez votre document complet en N&B et une partie du document en couleur pour économiser de l'espace de stockage. C'est utile pour les documents où une photo, ou une signature apparaît dans une zone consistante du document comme un article, etc.

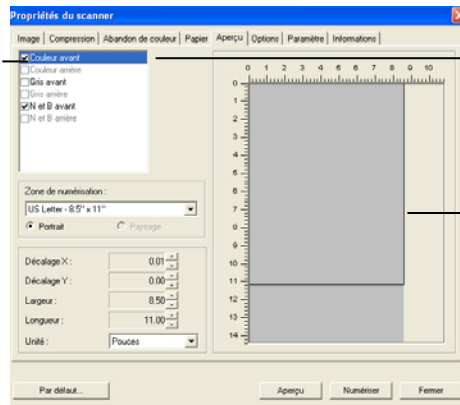
La procédure suivante décrit comment reproduire le document complet en N&B avec une portion du document (photo) en couleur.

1. Sur l'onglet Papier, choisissez "Relatif au Document" ou "Fixé au Transport" à partir de l'option Découpage.
2. Choisissez votre taille de scan à partir de l'option Zone de Scan. La taille de scan sélectionnée apparaîtra dans une boîte rectangulaire rouge. C'est également la taille de scan de votre document complet. (Par exemple, ISO B5. Si vous n'avez pas choisi de zone de scan et laissé la sélection sur Aucun, alors la zone par défaut sera celle maximale du scanner.)



Boîte
rectangulaire
rouge

3. Cliquez sur l'onglet Aperçu pour afficher la fenêtre Aperçu. Une boîte rectangulaire noire apparaît pour indiquer la taille de scan maximale que vous venez de sélectionner.



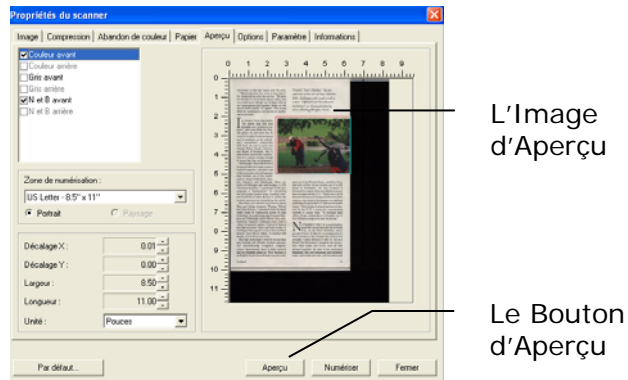
La Boîte de
Sélection
d'Image

L'image
sélectionnée

Une boîte
rectangulaire
noire

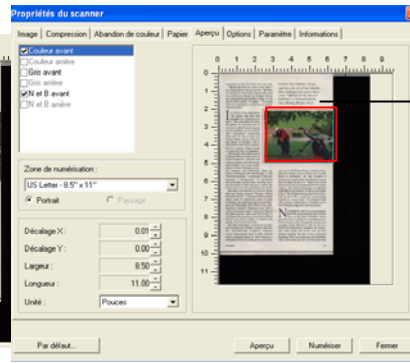
4. Cliquez le bouton Aperçu pour visualiser l'image entière

en basse résolution pour découper correctement votre zone de scan associée.



5. Sélectionnez le type d'image à partir de la boîte Sélection d'Image. L'image sélectionnée apparaît en surbrillance. (Par exemple, Couleur Avant)
6. Placez votre curseur sur la fenêtre Aperçu et cliquez sur le bouton gauche de votre souris. Une croix apparaîtra comme illustré. Créez votre taille de scan associée en diagonale en faisant glisser le bouton gauche de la souris de façon à obtenir la taille voulue. La zone sélectionnée apparaîtra dans une boîte rouge comme illustré.

Croix



La Zone Relative

7. Vérifiez l'image en N&B à partir de la boîte Sélection d'Image pour scanner le document complet.
8. Cliquez sur le bouton Scan pour démarrer le scan du document en deux types et tailles d'image. (Voir le résultat ci-dessous.)

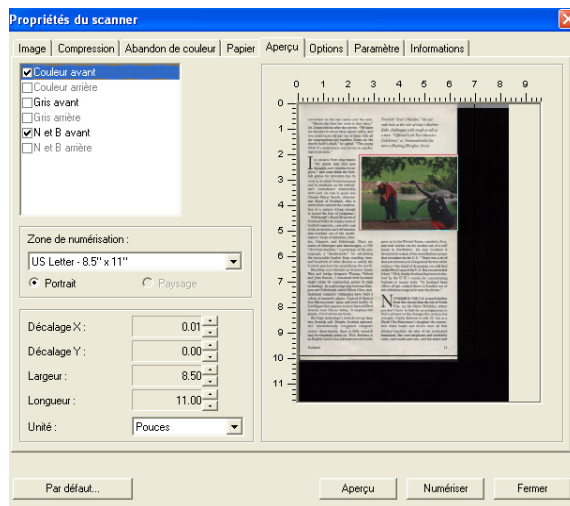


Le document entier en N&B La zone associée en couleur

4.6 L'onglet Aperçu

L'onglet Aperçu vous permet de visualiser (un scan faible résolution) votre image avant le scan final. Cette visualisation de l'image vous permet d'allouer la zone de scan. Vous pouvez choisir votre zone de scan en utilisant le menu déroulant "Zone de Scan" ou en plaçant votre curseur sur la fenêtre d'affichage et en le faisant glisser diagonalement sur la fenêtre d'affichage. Un rectangle rouge indiquera alors la zone sélectionnée.

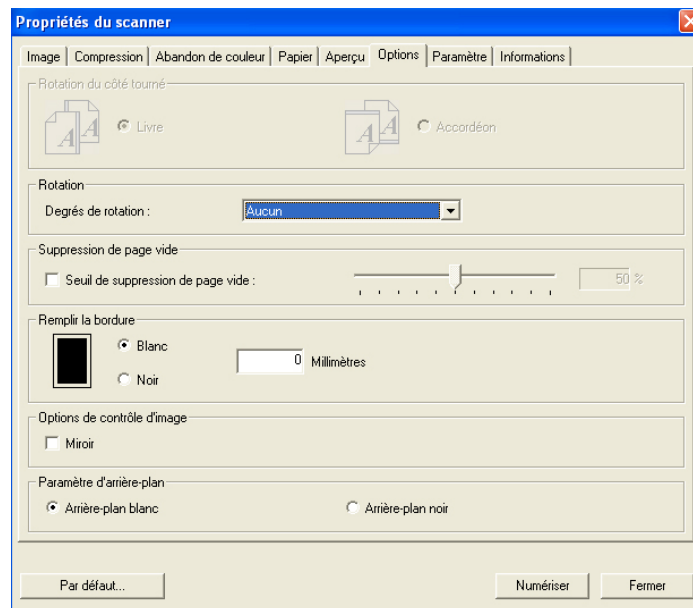
Remarque: Si vous choisissez "Découpage Automatique" sur l'onglet "Papier", la sélection d'une zone de scan sur l'onglet Aperçu n'est pas autorisée.



L'onglet Aperçu

4.7 L'onglet Options

L'onglet Options vous permet de définir les paramètres de traitement d'image supplémentaires suivants.



La boîte de dialogue de l'onglet Options

**Pivoter
l'image**

Choisissez l'angle de rotation dans la liste déroulante si vous désirez pivoter l'image numérisée.

Choix : Aucun, 90° CW(sens des aiguilles d'une montre), 90° CCW(sens inverse des aiguilles d'une montre), 180°.

1 2 3

Original

1
2
3

Pivoter 90° CW

1
2
3

Pivoter 90° CCW

1 2 3

Pivoter 180°

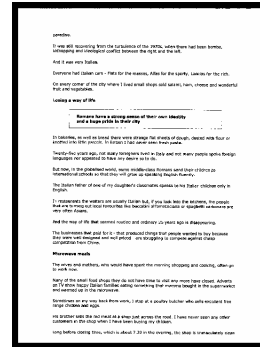
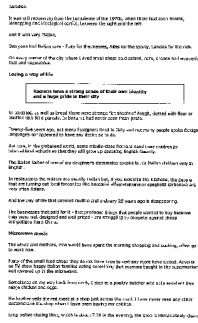
Suppression de page vide

Cochez si vous désirez supprimer la page vide et déplacez le curseur à gauche ou à droite sur le seuil désiré.

Remplissage de bordure

Cochez Blanc ou Noir si vous désirez ajouter une bordure blanche ou noire sur le bord de l'image numérisée. Entrez la valeur de 0 à 5 mm. La valeur par défaut est 0.

Original



Remplissage de bordure : 5mm (Noir)

**Options de
contrôle
d'image**

Cochez la boîte Miroir si vous voulez
inverser le côté droit et gauche de votre
image.



Original



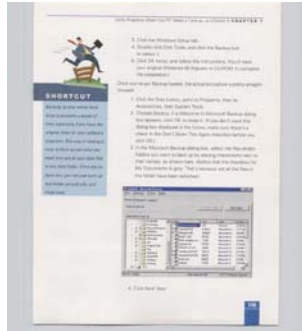
Effet Miroir

Paramètre
d'arrière-
plan

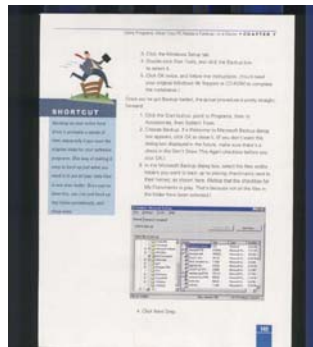
Cette option vous permet de définir votre
arrière-plan de numérisation

**Choix : Arrière-plan blanc, arrière-
plan noir.**

*Cette option varie en fonction du type de
scanner et est disponible pour la page
avant dans ADF (Auto Document Feeder
ou Chargeur Automatique de Document)
et Découpage Auto uniquement.



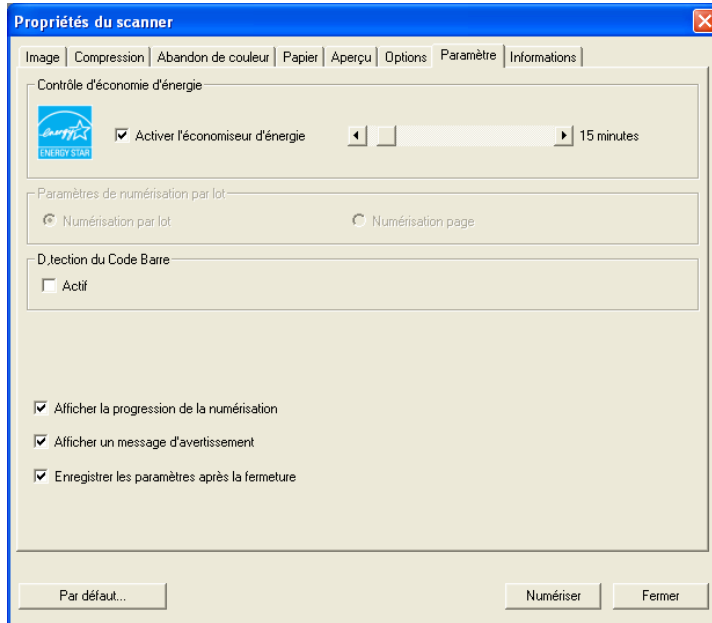
Arrière-plan blanc



Arrière-plan noir

4.8 L'onglet Paramètre

L'onglet Paramètre vous permet de configurer les paramètres suivants :



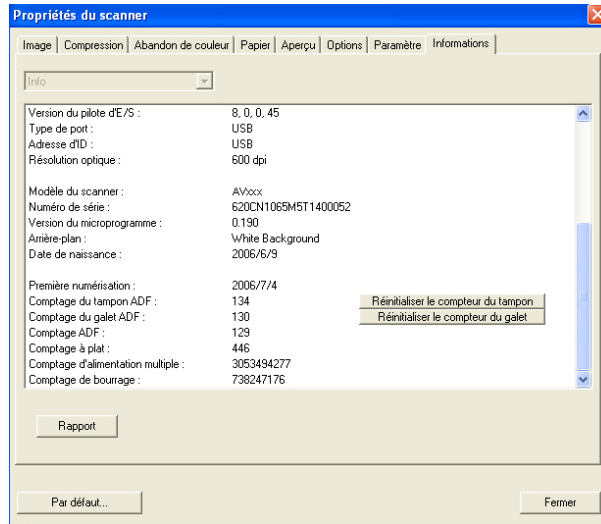
La boîte de dialogue de l'onglet Paramètre

| | |
|--------------------------------------|--|
| Contrôle d'économie d'énergie | Cochez la case Activer l'économiseur d'énergie et déplacez le curseur à droite pour définir la durée pour démarrer l'économiseur d'énergie après votre dernière action. La plage s'étend de 1 à 240 minutes. La valeur par défaut est 15 minutes. |
|--------------------------------------|--|

| | |
|--|---|
| Afficher la progression de la numérisation | Cochez et la progression de la numérisation s'affichera pendant la numérisation. |
| Détection des Codes Barre | Veillez cocher cette option pour activer la détection et la reconnaissance des codes barre dans votre document. Après le processus de détection, un fichier avbarcode.ini sera généré et stocké sur votre lecteur système, par exemple, Windows\avbarcode.ini. |
| Afficher un message d'avertissement | Cochez pour afficher les messages d'avertissement tels que "Le compteur de tampons ADF dépasse 50.000 numérisations (le nombre varie selon le type de scanner). Remplacez le tampon ADF et réinitialisez le compteur du tampon." |
| Enregistrer les paramètres après la fermeture | Cochez pour enregistrer les paramètres de propriétés de votre scanner après avoir quitté la boîte de dialogue. La prochaine fois que vous ouvrirez la boîte de dialogue Propriétés du scanner, les paramètres précédemment enregistrés s'afficheront. |

4.9 L'onglet Informations

L'onglet Informations affiche les informations du système et du scanner suivantes.



La boîte de dialogue de l'onglet Informations

Le bouton "Rapport" :

Si vous rencontrez un message d'erreur lors de l'utilisation du scanner, cliquez sur le bouton Rapport. Un fichier report.txt (C:\AVxxx) sera généré. Envoyez ce fichier au service clientèle le plus proche pour le dépannage.

Le bouton “Réinitialiser le compteur du tampon” :

Après avoir numérisé environ 50.000 pages (le nombre varie selon le type de scanner) à l'aide du bac d'alimentation de documents automatique (ADF), le tampon de l'ADF peut être usé et vous risquez de rencontrer des problèmes d'alimentation de documents. Dans ce cas, il est fortement recommandé de remplacer le tampon de l'ADF par un neuf. (Consultez le manuel de l'utilisateur pour la procédure de remplacement adéquate.) Pour commander le tampon ADF, consultez votre vendeur le plus proche. Après avoir remplacé le tampon de l'ADF, cliquez sur le bouton **“Réinitialiser le compteur du tampon”** pour réinitialiser le compteur du tampon.

Le bouton “Réinitialiser le compteur du galet”:

Après avoir numérisé environ 200.000 pages (le nombre varie selon le type de scanner) à l'aide de l'ADF, le galet de l'ADF peut être usé et vous risquez de rencontrer des problèmes d'alimentation de documents. Dans ce cas, il est fortement recommandé de remplacer le galet de l'ADF par un neuf. (Remarquez que le remplacement du galet de l'ADF doit être effectué uniquement par un centre de réparation agréé. Aussi, veuillez renvoyer votre scanner pour faire remplacer le galet.) Après avoir remplacé le galet de l'ADF, cliquez sur le bouton **“Réinitialiser le compteur du galet”** pour réinitialiser le compteur du galet.

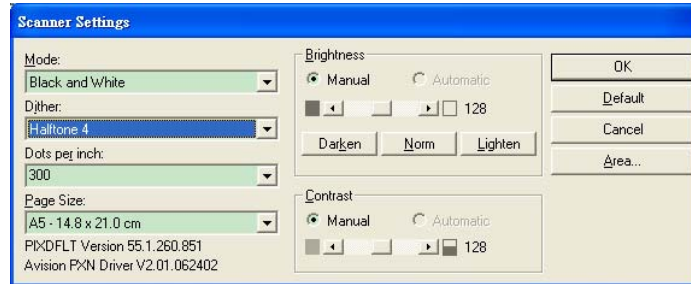
Remarque :

La durée de vie et la procédure de remplacement varie selon le type de scanner. Consultez votre vendeur le plus proche pour plus de détails.

5. Opération de l'interface ISIS

La méthode d'opération du pilote ISIS est similaire au pilote TWAIN.

Chaque fonction sur l'écran de l'interface ISIS est décrit ci-dessous:



Mode: sélectionnez un des modes de numérisation, y compris noir et blanc, gris, couleur.

Dither: 5 niveaux de demi-teinte sont disponibles. Vous pouvez aussi désactiver cette fonction.

Dots per inch: sélectionnez la résolution désirée.

Paper Size: sélectionnez la taille de papier désirée.

Brightness: ajustez la luminosité et l'obscurité de l'image numérisée.

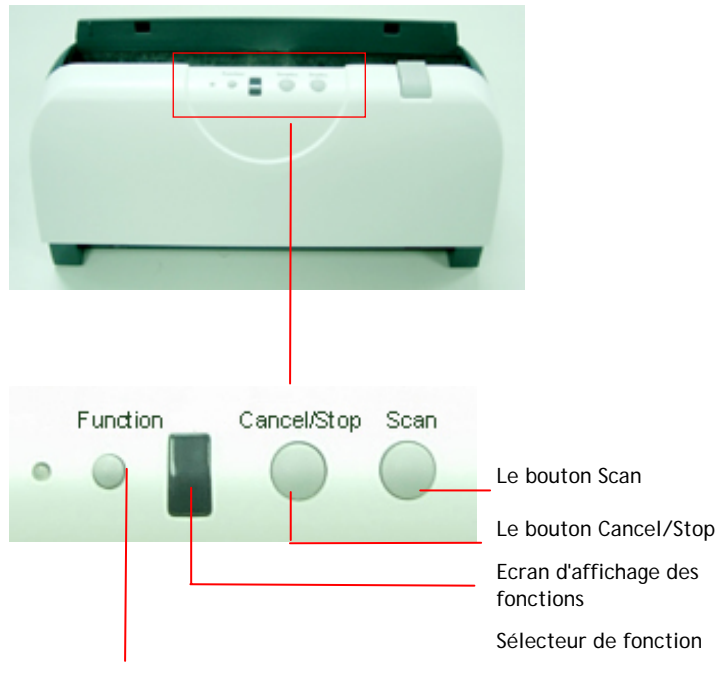
Contrast: ajustez l'intervalle entre les parties les plus claires et les parties les plus foncées de l'image.

Default: cliquez ici pour remettre tous les paramètres à zéro.

Area: sélectionnez la région et le position désirée pour la numérisation.

6. Comment utiliser les boutons du scanner

L'image suivante présente les 3 boutons et un écran de fonction sur le scanner.



6.1 Installation du gestionnaire de boutons

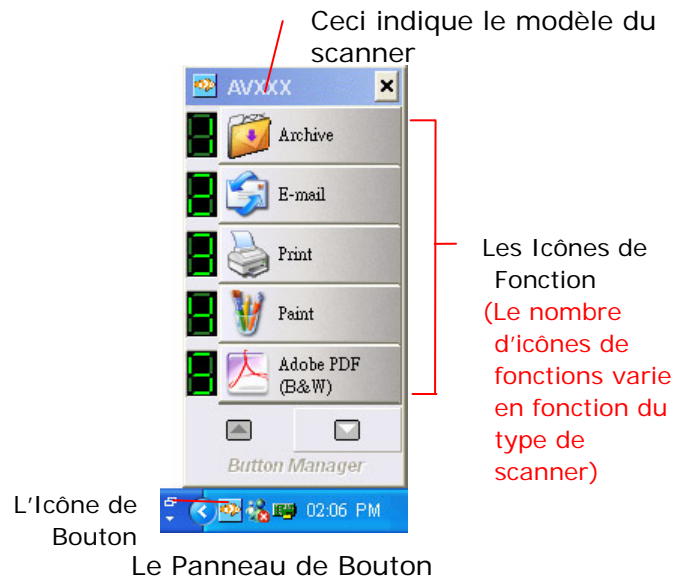
Pour utiliser les boutons sur le scanner, vous devez installer le gestionnaire de boutons. Pour assurer que le gestionnaire de boutons fonctionne correctement, installez D'ABORD le gestionnaire de boutons avant d'installer le pilote du scanner.

L'installation du gestionnaire de boutons est facile. Insérez le CD fourni dans votre lecteur de CD-ROM et suivez les instructions à l'écran pour effectuer l'installation.

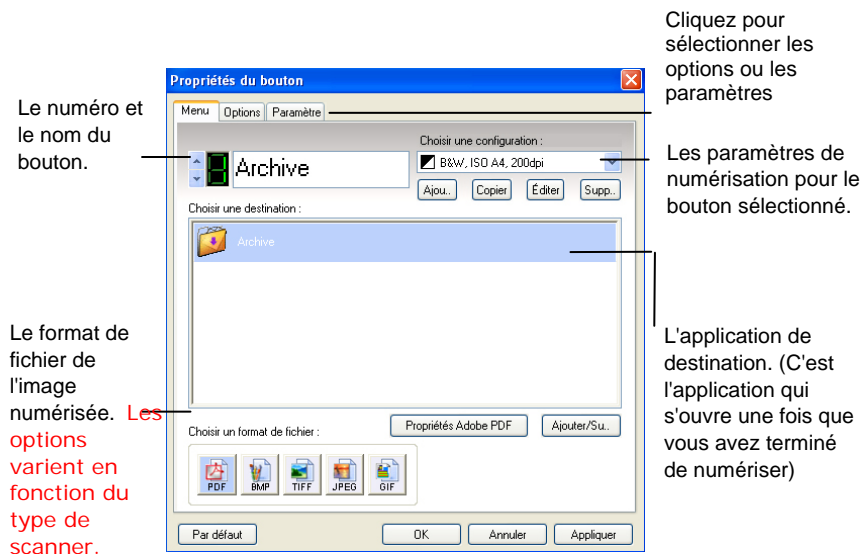
Le gestionnaire de boutons vous offre une manière facile de numériser votre document et de relier ensuite l'image numérisée à l'application logicielle que vous avez choisie. Tout cela peut être fait d'une simple pression sur le bouton sur le scanner. Cependant, avant de numériser, il est recommandé de vérifier d'abord les configurations des boutons afin de garantir un format de fichier et une application de destination appropriés.

6.2 Vérifier les configurations des boutons avant la numérisation

1. Après avoir installé le gestionnaire de boutons et le pilote du scanner sur votre ordinateur, le panneau de boutons s'affichera dans la barre d'état de Windows dans le coin inférieur droit de l'écran de votre ordinateur.



2. Le panneau de boutons affiche les cinq premiers boutons de numérisation. Cliquez avec le bouton droit de la souris sur le bouton (fonction) que vous désirez consulter. La fenêtre Propriétés des boutons apparaît.

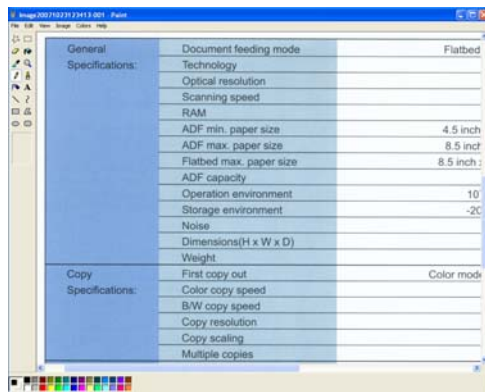


Le paramètre par défaut indiqué en couleur en surbrillance. Si vous désirez changer le paramètre, utilisez cette fenêtre pour réinitialiser le paramètre pour le format du fichier, l'application de destination, ou d'autres paramètres de numérisation. Consultez "Configuration des boutons" dans la section suivante pour réinitialiser les paramètres.

3. Cliquez sur le bouton OK pour quitter la fenêtre.

6.3 Numériser d'une simple pression sur les boutons

1. Ajuster le guide du papier pour la largeur du papier et chargez les documents avec leurs sommets dans le bac d'alimentation de documents automatique.
2. Vérifiez le numéro sur l'écran LED pour vérifier si vous sélectionnez les paramètres de numérisation et l'application de destination corrects. (Par exemple, si vous voulez numériser avec le bouton #4, qui ouvre Microsoft Paint et afficher l'image numérisée dans la fenêtre principale de Microsoft Paint, l'écran LED devrait afficher 4).
3. Appuyez sur le bouton Scan sur le scanner.
4. Quand la numérisation est terminée, Microsoft Paint sera lancé et l'image numérisée apparaîtra dans la fenêtre principale de Microsoft Paint comme ci-dessous.



Remarque :

Pour les informations détaillées sur la manière d'utiliser le gestionnaire de boutons, reportez-vous au manuel de l'utilisateur dans le CD fourni.

7. Entretien

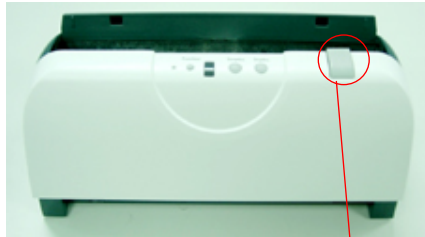
7.1 Nettoyer l'ADF

Le scanner peut être contaminé par de l'encre, des particules du toner ou les couches du papier. Donc, le scanner aura besoin d'être fréquemment nettoyé, si:

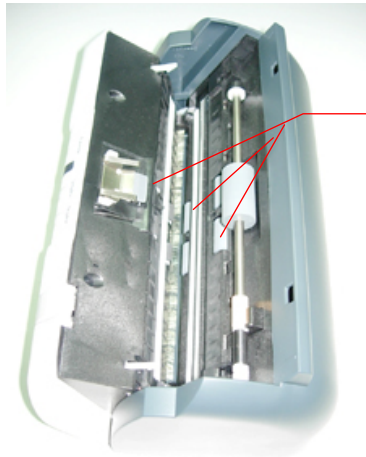
1. Les documents ne se nourrissent pas facilement;
2. Plusieurs documents sont passés en même temps.

Procédure de nettoyage

1. Humidifiez un tampon de coton avec de l'alcool isopropyl (95%). (Des kits de nettoyage sont disponibles auprès de Avision).
2. Pressez sur le bouton de l'ADF, et ouvrez-le soigneusement. Essayez les galets d'un côté à l'autre avec le tampon. Faites doucement tourner les galets en avant pour bien nettoyer toute la surface des galets. Assurez-vous de ne pas accrocher ou endommager les ressorts.
3. Essayez le patin de haut en bas. Faites attention à ne pas accrocher les ressorts.
4. Refermez l'ADF. Votre scanner est maintenant prêt à fonctionner.



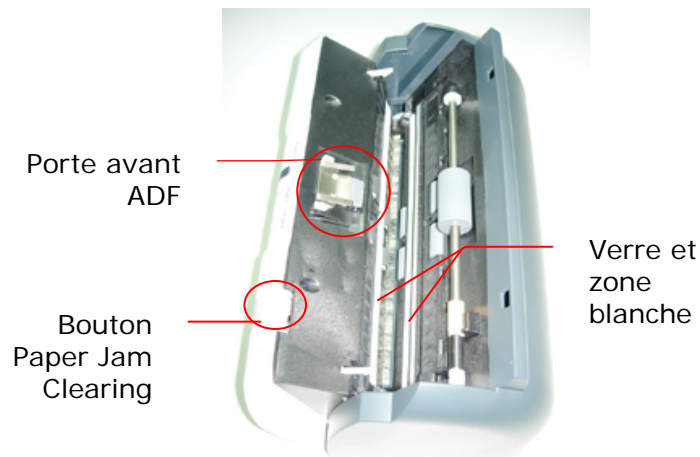
Bouton de l'ADF



Rouleau d'entraîne-ment

7.2 Nettoyage du Verre

1. Pressez le bouton Paper Jam Clearing. Ouvrez la porte avant vers la gauche.
2. Humidifiez un coton tige avec de l'alcool isopropyl. (95%)
3. Essuyez la partie en verre et la zone blanche comme illustré ci-dessous en déplaçant le coton tige d'un côté à l'autre pour enlever la poussière ou la crasse.

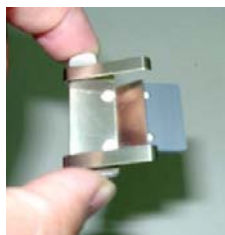
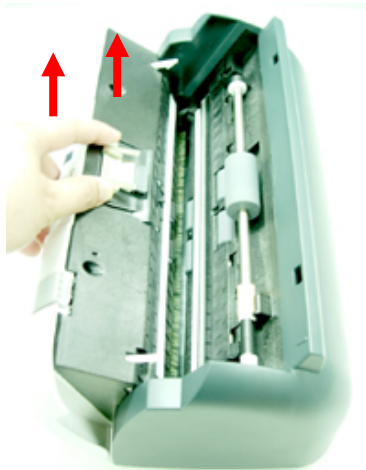


7.3 Remplacer le module du tampon détachable de l'ADF

Après avoir scanné approximativement 200.000 pages avec l'ADF, le ressort du tampon peut être usé et vous pourrez éprouver des problèmes avec l'alimentation de documents. Dans ce cas, il est recommandé de remplacer le module du tampon. Pour commander un module, veuillez consulter votre revendeur plus proche et suivre les procédures ci-dessous pour le remplacement.

Procédure de retrait

1. Ouvrez la couverture avant de l'ADF en poussant le bouton de relâchement de l'ADF.
2. Retirez le module du tampon détachable de l'ADF en tirant sur la partie supérieure du crochet du tampon selon la figure.

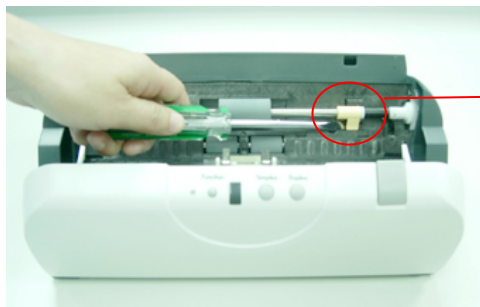


7.4 Remplacement du galet ADF

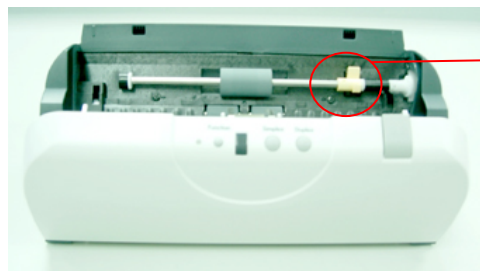
Suivez la procédure ci-dessous pour remplacer le galet ADF. Pour commander le galet ADF, consultez votre vendeur le plus proche. Après avoir remplacé le galet ADF, prenez soin de cliquer sur le bouton **“Réinitialiser le compteur du galet”** dans l'interface de l'utilisateur du pilote du scanner TWAIN (boîte de dialogue Propriétés du scanner) pour réinitialiser le compteur du galet.

Procédure de démontage

1. Déplacez l'extrémité du clip jaune vers le haut à l'aide d'un tournevis plat comme indiqué.

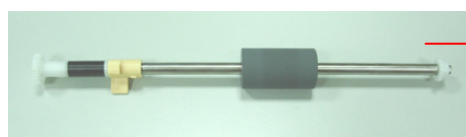
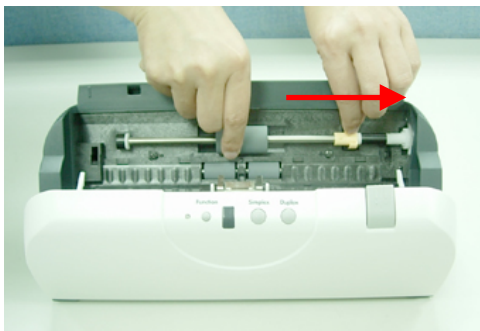


Le clip jaune



Déplacez l'extrémité vers le haut

-
2. Maintenez le galet appuyé dans la direction de la flèche comme indiqué pour retirer le galet.



Galet ADF

Remarque :

Pour installer un nouveau galet ADF, suivez l'ordre inverse de la procédure de démontage.

8. Troubleshooting

8.1 Bourrage papier dans l'ADF

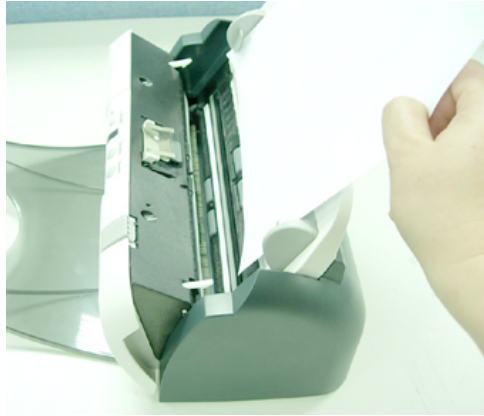
En cas de bourrage papier, suivez la procédure ci-dessous.

- i). Appuyez sur le bouton situé sur le côté avant gauche du scanner selon, flèche A. Le capot de l'ADF s'ouvrira d'un bruit sec.
- ii). Ouvrez complètement le capot de l'ADF, flèche B.
- iii). Retirez soigneusement le papier de l'ADF.



Bouton de l'ADF

Bourrage papier dans l'ADF - Ouvrir l'ADF



Bourrage papier dans l'ADF - Retirer le papier

8.2 Questions et réponses

Question: Le papier se bloque durant le scanage.

Réponse: 1) Ouvrez le boîtier du scanner.
2) Retirez soigneusement le papier bloqué.
3) Refermez la porte du boîtier.

Question: Plus d'une feuille de papier a été introduite dans le scanner.

Réponse: 1) Ouvrez le boîtier du scanner.
2) Retirez les papiers.
3) Refermez la porte du boîtier.
4) Lissez les coins et les bords; éventer le papier avant de le replacer dans le scanner.
5) Contrôlez les rouleaux, et suivez les directions de nettoyage s'il y a lieu.

Question: Le papier est en biais dans le scanner.

Réponse: 1) Utilisez les guides pour contrôler la direction du papier.
2) Contrôlez les rouleaux, et suivez les directions de nettoyage s'il y a lieu.

Question: Les images scannées sont toujours trop sombres.

Réponse: 1) Modifiez la valeur Gamma de votre imprimante sur 2.2, et sur 1.8 pour votre moniteur depuis l'application.
2) Utilisez les réglages de luminosité TWAIN pour une image plus claire.

8.3 Support technique

Le support technique pour le scanner de Avision est fourni par le Centre d'Assistance Technique de Avision (ATAC). Avant de contacter ATAC, assurez-vous d'avoir les informations suivantes à portée de main:

- Le numéro de série et de révision du scanner (localisé sous le scanner);
- La configuration matérielle (par ex. votre type de CPU, la taille de mémoire vive (RAM), l'espace disque libre, la carte d'affichage, la carte d'interface...);
- Le nom et la version de votre logiciel;
- La version de votre gestionnaire de scanner.

Contactez-nous SVP à:

EU et Canada: Avision Labs., Inc.

Adresse: 6815 Mowry Ave.,
Newark CA 94560, USA
Téléphone: +1 (510) 739-2369
Fac-similé: +1 (510) 739-6060
Web: <http://www.avision.com>
Courrier électronique: support@avision-labs.com

Autre: Avision Inc.

Adresse: No.20, Creation Road, Science-
Based Industrial Park, Hsinchu,
Taiwan, R.O.C.
Téléphone: 886-3-5782388
Fac-similé: 886-3-5777017
Web site: <http://www.avision.com>
Courrier électronique: service@avision.com.tw

9. Spécifications

Toutes les spécifications peuvent changer sans préavis.

| | |
|-----------------------------|---|
| Model Number : | FF-0608S |
| Type de scanner: | Duplex (double face) |
| Résolution optique: | jusqu'à 600 ppp * 1200 ppp |
| Modes: | Noir & blanc Gris Couleurs |
| Alimentation: | Dispositif d'auto-alimentation (ADF) |
| Capacité ADF: | jusqu'à 50 pages |
| Document: | Lettre, légale, A4, B5, A5, carte |
| Taille minimum: | 3.5" x 2"(ADF) |
| Papier: | 16 lb à 28 lb. |
| Interface: | USB 2.0 |
| Source d'alimentation: | 24V, 2.0A |
| Température d'opération: | 10°C à 35°C |
| Consommation: | < 30 watts (operation) < 6 watts (standby) |
| Dimensions: | 156 mm x 308 mm x 145 mm |
| Poids: | 2.3 kgs |