

# **DS610CU**

## **Manuel de l'utilisateur**

(D/N: 250-0886-0 Rev. 1.0)

**Avision, Inc**

## **Marques déposées**

Microsoft est une marque déposée aux Etats-Unis de Microsoft Corporation.

Windows et MS DOS sont des marques de Microsoft Corporation.

IBM, PC, AT, XT sont des marques déposées d'International Business Machines Corp.

Les autres marques et produits cités sont des marques déposées ou des marques de leurs propriétaires respectifs.

## **Droits d'auteur**

Tous droits réservés. Aucune partie de cette publication ne peut être reproduite, transmise, transcrite, stockée dans un système d'archivage, ou traduite dans n'importe quelle langue ou n'importe quel langage de programmation, sous n'importe quelle forme ou par n'importe quels moyens, électroniques, mécaniques, magnétiques, optiques, chimiques, manuels, ou autres, sans la permission par écrit de Avision.

Le matériel scanné par ce produit peut être protégé par des lois gouvernementales et autres règlements, tel que lois de droits d'auteur. C'est l'unique responsabilité de l'utilisateur de se conformer à de telles lois et règlements.

## **Garantie**

Les informations contenues dans ce document sont sujettes à modifications sans préavis.

Avision ne fait pas de garantie de n'importe quel genre en ce qui concerne ce matériel, y compris, mais sans limitations, la garantie impliquée de convenance dans un but déterminé.

Avision décline toute responsabilité pour toute erreur contenue ci-après, ou pour tout dommage accessoire ou indirect résultant de la fourniture, performance, ou utilisation de ce matériel.

## Déclaration FCC

Cet équipement a été testé et reconnu conforme aux limites de la classe B pour les équipements numériques, conformément à la section 15 des Réglementations FCC. Ces limites sont conçues pour fournir une protection raisonnable contre toutes interférences nuisibles dans un milieu résidentiel. Cet équipement génère, utilise, et peut émettre de l'énergie de fréquence radio et, s'il n'est pas installé et utilisé conformément au manuel d'instruction, peut perturber la réception radio. Cependant, il n'est pas garanti que l'équipement ne produira aucune interférence dans une installation particulière. Si cet équipement cause des interférences nuisibles à la réception radio ou télévisée, qui peuvent être déterminées en l'éteignant et le rallumant, l'utilisateur est encouragé à essayer de remédier au problème en prenant les mesures suivantes:

- \* Réorienter ou déplacer l'antenne réceptrice.
- \* Augmenter la distance entre l'équipement et le récepteur.
- \* Connecter l'équipement à une prise secteur sur un circuit différent de celui utilisé par le récepteur.
- \* Consulter le négociant ou un technicien radio/TV expérimenté.

**PRUDENCE:** Tous changements ou modifications non approuvés expressément par le fabricant de ce périphérique peut faire perdre à l'utilisateur son droit de faire fonctionner l'appareil.

# Table des matières

<b>1. INTRODUCTION .....</b>	<b>1-1</b>
<b>2. INSTALLATION.....</b>	<b>2-1</b>
2.1    INSTALLER LE AVISION DS610CU .....	2-1
2.2    DÉVERROUILLER.....	2-2
2.3    CONNECTER LES CÂBLES .....	2-3
2.3.1    UTILISER SCANCOPIER AVEC VOTRE IMPRIMANTE LASER COMME UNE PHOTOCOPIEUSE NUMERIQUE.....	2-3
2.3.2    Connectez le câble d'alimentation et le câble de signal comme indiqué ci-dessous.....	2-4
2.4    PLACER LES DOCUMENTS.....	2-5
<b>3. UTILISER SCANCOPIER AVEC VOTRE IMPRIMANTE LASER COMME UNE PHOTOCOPIEUSE NUMERIQUE.....</b>	<b>3-1</b>
3.1    LE PANNEAU DE CONFIGURATION .....	3-1
3.2    AVANT D'EFFECTUER DES COPIES .....	3-3
3.3    EFFECTUER UNE SIMPLE COPIE .....	3-4
3.4    UTILISER LES FONCTIONS DE COPIE .....	3-5
3.4.1    Fonction Mirror.....	3-5
<b>4. INSTALLATION DU GESTIONNAIRE .....</b>	<b>4-1</b>
4.1    PROGRAMME AUTOMATIQUE .....	4-1
4.2    PROCÉDURES POUR TÉLÉCHARGER LA TABLE DE COULEUR.....	4-3
4.3    DÉSINSTALLER LE AVISION DS610CU.....	4-7
<b>5. OPÉRATION &amp; IMPRESSION DE DOCUMENTS .....</b>	<b>5-1</b>
5.1    OPERATION DE L'INTERFACE DE L'UTILISATEUR.....	5-1
<b>6. INTERFACE D'UTILISATEUR .....</b>	<b>6-1</b>
6.1    METHODE DE NUMERISATION .....	6-1
6.2    DETERMINER VOTRE RESOLUTION .....	6-1
6.3    SELECTIONNER UN TYPE D'IMAGE APPROPRIE .....	6-4
6.4    AMELIORER VOTRE IMAGE .....	6-10
6.5    CONTRASTE .....	6-11
6.6    INVERSER L'IMAGE.....	6-12
6.7    MIROIR.....	6-13
6.8    APERÇU DE LA REGION AUTOMATIQUE: .....	6-14
6.9    TAILLE DE PAPIER:.....	6-14

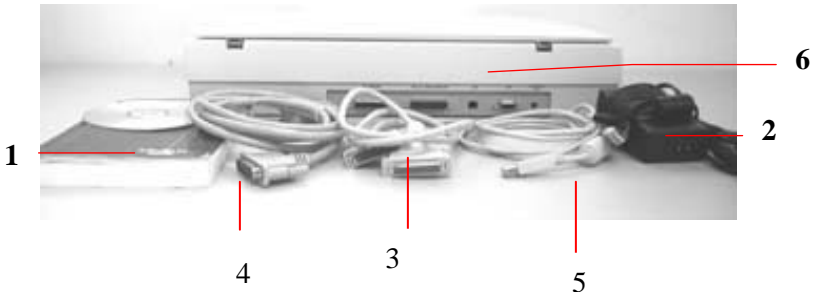
6.10	UNITÉS.....	6-14
6.11	DESCREEN .....	6-15
6.12	ACCENTUER.....	6-16
6.13	AJUSTEMENT DE COULEUR.....	6-16
6.14	NIVEAU AUTOMATIQUE .....	6-17
6.15	PARAMÈTRES AVANCÉS.....	6-17
6.16	COURBES .....	6-19
6.17	COLOR BALANCE.....	6-20
6.18	DEGAGER COULEUR.....	6-22
6.19	PARAMETRES PERSONNALISES .....	6-23
6.20	MISCELLANEOUS (DIVERS).....	6-25
6.21	IMPRIMER .....	6-1
<b>7.</b>	<b>ENTRETIEN.....</b>	<b>7-1</b>
<b>8.</b>	<b>DÉPANNAGE .....</b>	<b>8-1</b>
8.1	QUESTIONS ET RÉPONSES.....	8-1
8.2	SUPPORT TECHNIQUE .....	8-4
<b>9.</b>	<b>AVISION DS610CU – SPÉCIFICATIONS TECHNIQUES.....</b>	<b>9-1</b>
<b>10.</b>	<b>DS610CU BAC D’ALIMENTATION AUTOMATIQUE DE DOCUMENTS (BAC) - GUIDE DE L’UTILISATEUR .....</b>	<b>10-4</b>
10.1	INSTALLER LE BAC .....	10-4
10.1.1	<i>Déballer le BAC .....</i>	<i>10-4</i>
10.1.2	<i>Installer le BAC.....</i>	<i>10-5</i>
10.1.3	<i>Déverrouiller le DS610CU.....</i>	<i>10-7</i>
10.1.4	<i>Connecter les câbles.....</i>	<i>10-8</i>
10.2	UTILISER LE BAC .....	10-9
10.2.1	<i>Avant de commencer .....</i>	<i>10-9</i>
10.2.2	<i>Charger le papier.....</i>	<i>10-10</i>
10.2.3	<i>Lancer votre première copie .....</i>	<i>10-10</i>
10.2.4	<i>Lancer votre premier scanage.....</i>	<i>10-12</i>
10.2.5	<i>Nettoyer le BAC.....</i>	<i>10-15</i>
10.2.6	<i>Remplacer le module du tampon du BAC .....</i>	<i>10-17</i>
10.3	COMMENT DÉGAGER UN BOURRAGE DE PAPIER .....	10-19

# 1. INTRODUCTION

Félicitations! Vous avez acquis le Avision DS610CU.

Le Avision DS610CU produit une meilleure qualité d'impression et ne requiert pas d'entretien, comparé au photocopieuse traditionnelle. Ses capacités d'impression de haute qualité, son opération sans entretien, et son prix raisonnable font du Avision DS610CU la meilleure solution de copieur pour le bureau.

La figure 1-1 montre comment le Avision DS610CU est emballé. Contrôlez SVP si tous les articles sur la liste de vérification sont présents. Si vous n'avez pas reçu tous les articles, contactez votre revendeur immédiatement.



1. CD-ROM d'utilitaires & de documentation
2. Adaptateur/câble d'alimentation
3. Câble parallèle pour la connexion de l'ordinateur
4. Câble parallèle pour la connexion de l'imprimante (non inclus)
5. Câble USB
6. Unité principale DS610CU

**Figure 1-1 Emballage du DS610CU**



## 2. INSTALLATION

### Précautions

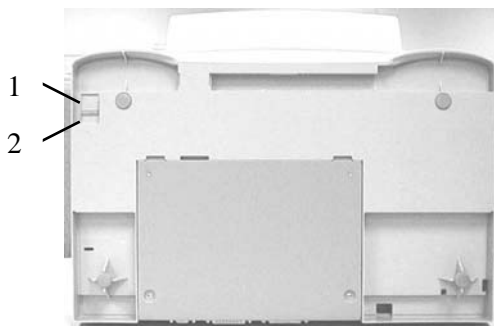
- \* Protégez le Avision DS610CU du soleil. Le soleil direct ou une chaleur excessive peuvent endommager l'appareil.
- \* N'installez pas le Avision DS610CU dans un endroit humide ou poussiéreux.
- \* Utilisez une source d'alimentation correcte.
- \* Installez le Avision DS610CU sur une surface plate et stable. Les surfaces penchées ou inégales peuvent causer des problèmes mécaniques ou d'alimentation du papier.
- \* Conservez la boîte du Avision DS610CU et le matériel d'emballage pour transport.

### 2.1 INSTALLER LE AVISION DS610CU

Déballez le Avision DS610CU soigneusement, et contrôlez bien le contenu avec la *Liste de vérification*. Si des articles manquent ou sont endommagés, contactez SVP votre fournisseur immédiatement.

## 2.2 DEVERROUILLER

Comme indiqué ci-dessous, déverrouillez le Avision DS610CU en mettant le verrou en position “usage”. (Position de transport - Position d’usage)

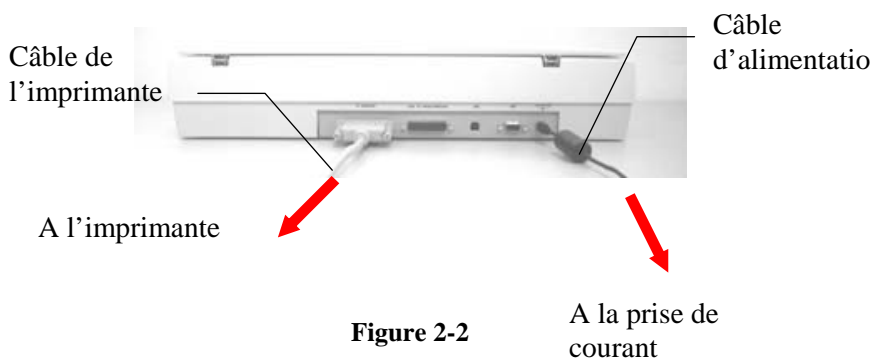


1. Position de transport
2. Position d’usage

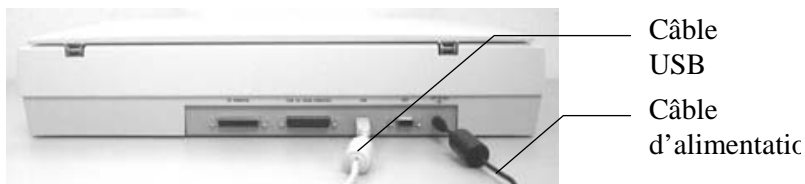
**Figure 2-1 Déverrouiller le Avision DS610CU**

## 2.3 CONNECTER LES CABLES

### 2.3.1 UTILISER SCANCOPIER AVEC VOTRE IMPRIMANTE LASER COMME UNE PHOTOCOPIEUSE NUMERIQUE



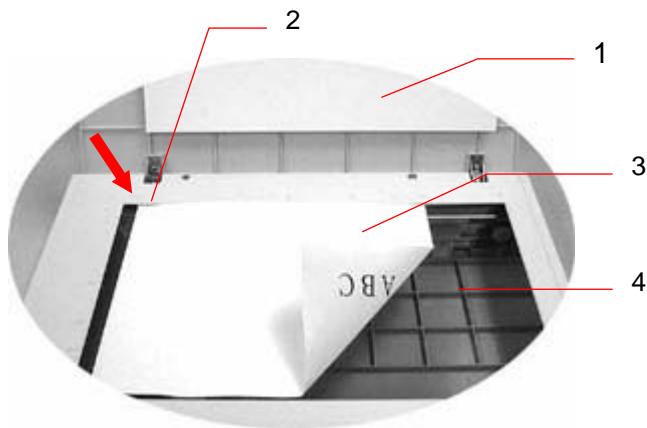
### 2.3.2 CONNECTEZ LE CABLE D'ALIMENTATION ET LE CABLE DE SIGNAL COMME INDIQUE CI-DESSOUS



**Figure 2-3 Connexion de câbles pour le DS610CU**

## 2.4 PLACER LES DOCUMENTS

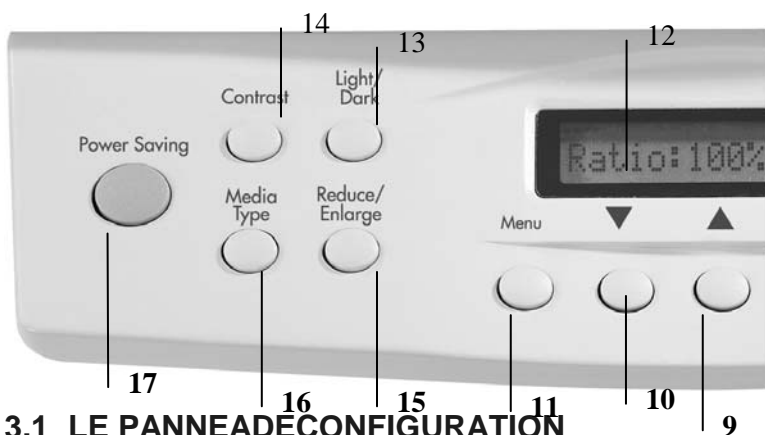
Placez l'image à Avision DS610CU face en bas sur le Avision DS610CU.



1. Couverture du document
2. Cadre de référence
3. Document
4. Verre

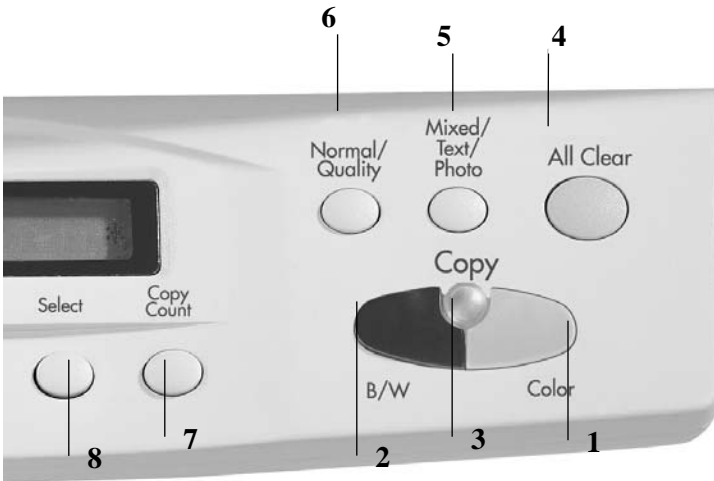
**Figure 2-4 DS610CU un document**

### 3. UTILISER SCANCOPIER AVEC VOTRE IMPRIMANTE LASER COMME UNE PHOTOCOPIEUSE NUMERIQUE



#### 3.1 LE PANNEAU DE CONFIGURATION

1. **Copy (Color)** : Pressez pour lancer une copie couleur.
2. **Copy (B/W)** : Pressez pour lancer une copie noir et blanc.
3. **Indicateur d'alimentation/copie**: L'indicateur est vert quand l'alimentation est branchée et orange pendant la copie.
4. **Effacer tout**: Appuyez sur ce bouton et relâchez immédiatement pour retourner aux paramètres personnalisés.  
Appuyez sur le bouton pendant 5 secondes pour retourner aux paramètres par défaut, pré-réglés en usine.
5. **Mixed/Text/Photo**: Pressez pour sélectionner photo, texte, ou copie automatique.
6. **Normal/Quality**: Sélectionnez **Normal** (300 ppp), ou **Qualité** (600 ppp).
7. **Nombre de copies**: Choisissez le nombre de copies de 1 à 99.  
Augmentez/diminuez la valeur avec les boutons (▲) et (▼).
8. **Sélectionner**: Appuyez sur ce bouton pour enregistrer le dernier paramètre personnalisé. (Une étoile "\*" , s'affichera au côté.)
9. ▲ : Passe à l'article précédent affiché dans la fenêtre de messages ou augmente la valeur des entrées numériques.
10. ▼ : Passe à l'article suivant affiché dans la fenêtre de messages ou diminue la valeur des entrées numériques.
11. **Menu** : Sélectionnez la taille de papier, le type d'imprimante, la fonction Miroir, le délai d'économie d'énergie, le mode duplex, le mode A3, le bac d'entrée ou le bac de sortie, selon les divers modèles d'imprimante.



12. **Fenêtre de messages:** Affiche les réglages actuels.
13. **Retirer l'arrière-plan:** Pressez pour imprimer votre document sans la couleur d'arrière-plan; pressez à nouveau pour imprimer votre document avec la couleur d'arrière-plan.
14. **Color Intensity :** Intensifie l'image copiée ou scannée.  
 Augmentez le niveau d'intensité de couleur avec le bouton (▲).  
 Diminuez le niveau d'intensité de couleur avec le bouton (▼).
15. **Réduire/agrandir:** Réduisez, agrandissez ou faites automatique sur votre document original.  
 Pressez pour sélectionner une proportion: 100%, 115%, 122%, 141%, 200%, 400%, 25%, 50%, and 86%. Choisissez une proportion désirée ou ajuster la proportion par graduation de avec les boutons (▲) et (▼).
16. **Media Type:** Pressez pour sélectionner le type de papier de sortie, par ex. papier normal, transparence, brillant, ou spécial pour imprimante à jet d'encre.
17. **Power Saving:** Pressez pour passer en mode d'économie d'énergie.

## 3.2 AVANT D’EFFECTUER DES COPIES

*Avison DS610CU fournit trois tailles de papier, A4, lettre, et légal. Vérifiez votre papier et sélectionnez une taille correcte pour assurer une bonne opération.*

### **Pour vérifier ou sélectionner la taille de papier,**

1. Pressez le bouton Menu. La fenêtre de messages affiche “Size:A4 \*” (défaut). Si votre papier est de taille A4, vous pouvez sauter les étapes suivantes.
  2. Pressez le bouton ▲ or ▼. La fenêtre de messages affiche “Letter ”.
- Si votre papier est de taille lettre, pressez le bouton Sélectionner. La fenêtre de messages affiche alors “Size:Letter \*”. Ceci signifie que la taille par défaut est maintenant lettre.
  - Si votre papier est de taille légal, pressez à nouveau le bouton Taille de papier. La fenêtre de messages affiche “Size:Legal ”. Pressez le bouton Sélectionner pour changer la taille par défaut à légal.

### **➤ Note:**

Pour retourner à vos paramètres personnalisés qui sont enregistrés par le bouton “Select”, appuyez rapidement et relâchez le bouton “All Clear”.

Chaque fois que vous appuyez pendant 5 secondes sur le bouton “All Clear”, le DS610CU retournera automatiquement aux paramètres par défaut, pré-réglé en usine.



### **3.3 EFFECTUER UNE SIMPLE COPIE**

#### **Suivez ces étapes:**

1. Placez la face à copier de votre original sur la surface de verre.
2. Pressez le bouton « Copy », pour couleur ou noir et blanc La fenêtre de messages affiche « Color copy... » ou « Mono copy... » et l'indicateur lumineux Prêt clignote.
3. La copie est faite en quelques secondes. La fenêtre de messages affiche alors "1 Copy @100%" et l'indicateur reste allumé jusqu'à la prochaine tâche.

## 3.4 UTILISER LES FONCTIONS DE COPIE

---

### 3.4.1 FONCTION MIRROR

---

*Cette fonction permet de retourner horizontalement l'image copiée, comme si elle était reflétée dans un miroir.*

#### **Les étapes d'opération :**

1. Placez la face à scanner de votre document sur le verre du scanner.
2. Pressez le bouton Menu jusqu'à ce que le message « Mirror » apparaisse.
3. Pressez les boutons ▲ ou ▼ pour afficher le message « Mirror: on ».
4. Pressez le bouton Copy. L'image originale est retournée horizontalement sur l'impression.



Image originale



Avec la fonction Mirror

---

## AGRANDIR OU REDUIRE L'ORIGINAL

---

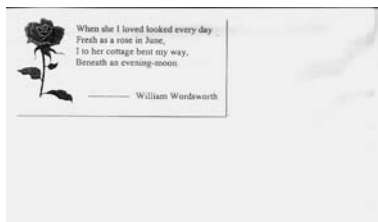
*Tout comme une photocopieuse normale, Avison DS610CU offre une fonction d'agrandissement/réduction pour redimensionner votre original.*

### Suivez ces étapes:

1. Placez le document face en bas sur la surface de verre.
2. Pressez le bouton Réduire/agrandir, et la fenêtre de messages affiche "Ratio:100%".
3. Pressez à nouveau le bouton pour afficher d'autres options. Par exemple, si vous voulez un agrandissement de 150%, sélectionnez "141%" et pressez le bouton "▲" pour augmenter le pourcentage à 150 en graduation de 1%.
4. Pressez le bouton Copie. L'original est imprimé à 150% de votre original.



Echelle:100%



Echelle: 150%

### ➤ **Note:**

- Une autre option pour réduire votre original est de répéter premièrement les étapes d'agrandissement ou réduction 1 à 3 et presser alors le bouton "▼" pour diminuer le pourcentage en graduation de 1%.
- Le taux de grossissement maximum est 400%, le taux de réduction minimum 25%.

---

## CHANGER LA DENSITE DE LA COPIE

---

*La densité de la copie réfère au degré d'obscurité reproduit par la copieuse numérique. Votre original peut être trop sombre ou trop clair. La fonction de densité permet de compenser ces problèmes.*

### **Suivez ces étapes:**

1. Placez le document face en bas sur la surface de verre.
2. Pressez le bouton Plus clair/plus sombre. La fenêtre de messages affiche le degré d'obscurité par défaut.
3. Pressez à nouveau le bouton Plus clair/plus sombre pour sélectionner un autre niveau. Ou pressez les boutons “▲” et “▼” pour augmenter ou diminuer le niveau.
4. Pressez le bouton Copie. L'impression est plus claire ou plus sombre que l'original.

---

## Changer l'intensité des couleurs

---

*L'intensité des couleurs réfère à la saturation des couleur reproduite par le DS610CU. La saturation de l'image original n'est parfois pas celle que vous désirez. Avec cette fonction, vous pouvez obtenir des couleurs optimales.*

### **Les étapes d'opération :**

1. Placez la face à scanner de votre document sur le verre du scanner.
2. Pressez le bouton « Color Intensity ». La fenêtre de messages affiche la saturation par défaut.
3. Pressez le bouton à nouveau pour sélectionner un des autres niveaux. Vous pouvez aussi presser le bouton « ▲ » pour augmenter le niveau, ou « ▼ » pour diminuer le niveau.
4. Pressez le bouton « Copy ».

---

## CHOISIR LE NOMBRE DE COPIES

---

### Suivez ces étapes:

1. Placez le document face en bas sur la surface de verre.
2. Le compte de copie par défaut est 1. Si vous voulez faire 3 copies, par exemple, pressez le bouton Nombre de copies et la fenêtre de messages affiche “2 copy @100%”.
3. Pressez à nouveau le bouton Nombre de copies et la fenêtre de messages affichent “3 copy...”.
4. Pressez le bouton Copie. Après quelques secondes, vous avez 3 copies de votre imprimante.

### ➤ Note:

- Une autre option pour changer la quantité de copies est de presser les boutons “▲” et “▼” pour augmenter ou diminuer le nombre.
- La quantité maximum de copies est 99.

---

## AMELIORER LA QUALITE DE LA COPIE

---

*Avision DS610CU fournit une option de mode Qualité pour améliorer la qualité de votre copie, particulièrement si l'original à une photo. Le mode qualité permet à votre sortie imprimée de révéler de manière impressionnante plus de détails de l'image (la photo).*

### Suivez ces étapes:

1. Placez le document face en bas sur la surface de verre.
2. Pressez le bouton Normal/Quality. La fenêtre de messages affiche "Normal mode".
3. Pressez à nouveau le bouton Normal/Quality et la fenêtre de messages affichent "Quality mode".
4. Pressez le bouton Copie. La copie commence avec le traitement avec de mode Qualité.



Copie avec une photocopieuse normale



Copie avec Avison DS610CU en mode Qualité

### ➤ Note:

Avant d'utiliser le mode Qualité pour faire des copies, assurez-vous que votre imprimante a au moins 4 Mo de mémoire.

---

## **COPIE DE PHOTO, TEXTE, OU PHOTO**

### **AVEC TEXTE**

---

Si le contenu dans l'original est une image ou une images avec un peu de texte, pressez pour sélectionner la fonction Photo pour obtenir une copie image. Au contraire, la fonction Text permet d'obtenir une copie texte. Cependant, si la proportion d'image est presque la même que celle de texte dans l'original à copier, il est recommandé d'utiliser la fonction Auto du bouton Auto/Text/Photo pour obtenir l'impression la plus optimale avec image et texte mélangés.

#### **Les étapes d'opération :**

1. Placez la face à scanner de votre document sur le verre du scanner.
2. Pressez le bouton « Auto/Text/Photo » pour sélectionner une des 3 fonctions, Photo, Text, et Auto.
3. Pressez le bouton « Copy » pour obtenir une copie avec le type de document sélectionné.



---

## COPIER UN OBJET 3D

---

*La solution de copie numérique améliore significativement la reproduction et rend la copie d'un objet 3D étonnamment claire.*

### **Suivez ces étapes:**

1. Placez votre objet 3D sur la surface de verre.
2. Pressez le bouton Copie. Une copie de l'objet 3D est effectuée.



Copie 3D avec une photocopieuse normale



Copie 3D avec Avison DS610CU

---

## ECONOMIE D'ENERGIE AUTOMATIQUE

---

L'Avision DS610CU offre une option d'économie d'énergie automatique sans débrancher le câble d'alimentation.

Si vous n'avez pas utilisé le DS610CU avec un délai d'économie d'énergie (15 minutes, 2 heures, 4 heures ou aucun) ou si vous avez simplement pressé le bouton d'économe d'énergie, il passe automatiquement en mode d'économie d'énergie.

Pour résumer le statut prêt, pressez un des boutons sur le panneau de configuration. La fenêtre de message affiche « Warming up... », puis « 1 Copy @100% ». L'indicateur Prêt reste allumé.

## 4. INSTALLATION DU GESTIONNAIRE

Pour fonctionner à la vitesse recommandée, le Scan Copier requiert les conditions minimum suivantes:

- \* Un ordinateur compatible IBM 386/486 ou Pentium.
- \* Microsoft Windows 95/98/Me/2000/NT.
- \* DOS 5.0 ou plus.
- \* Un port imprimante disponible: EPP/ECP(port parallèle étendu )recommandé.
- \* 20 Mo d'espace disque dur disponible pour l'installation.
- \* 16 Mo de mémoire vive (RAM) (32 ou plus recommandé).
- \* Un moniteur VGA.
- \* Un périphérique de pointage compatible Microsoft Windows (par ex., une souris).
- \* Un lecteur CD ROM.

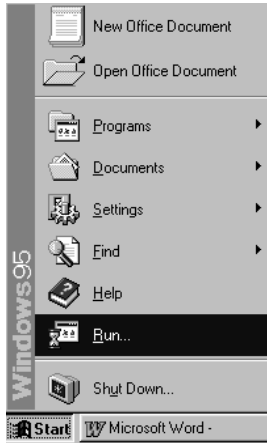
### 4.1 PROGRAMME AUTOMATIQUE

Voici la procédure d'installation pour le gestionnaire de Avision DS610CU Avision avec le programme d'installation automatique:

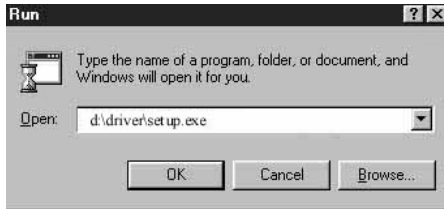
#### **Pour Windows 95/98/Me/2000/NT**

Appuyez sur le bouton Démarrer, choisissez EXECUTER, tapez d:\driver\setup.exe (d: le lecteur CD-ROM utilisé), et cliquez sur O.K.

1. Suivez les instructions à l'écran pour compléter l'installation (généralement, il suffira de cliquer sur O.K pour compléter l'installation).



**Figure 3.1**



**Figure 3.2**

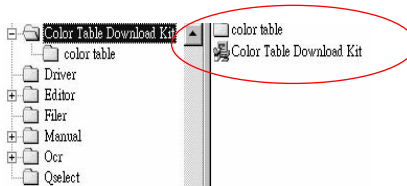
## 4.2 PROCEDURES POUR TELECHARGER LA TABLE DE COULEUR

Avant de faire des copies avec le DS610CU, télécharger les dossiers de tables de couleurs compatibles avec votre imprimante.

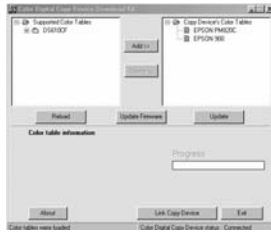
Suivez les étapes ci-dessous pour télécharger les tables de couleur, qui sont compatibles avec votre imprimante connectée au DS610CU.

### 1. Télécharger la table de couleur

- 1). Eteignez votre périphérique de copie couleur et l'ordinateur.
- 2). Connectez le périphérique de copie couleur à votre ordinateur en branchant le câble fourni au port parallèle de votre périphérique de copie et au port imprimante de votre ordinateur.
- 3). Allumez le périphérique de copie et l'ordinateur.
- 4). Insérez le CD-ROM fourni dans votre lecteur CD et cliquez deux fois sur le fichier « **Color Table Download Kit.exe** » dans le dossier « **Color Table Download Kit** ».



- 5) Maintenant la boîte de dialogue Color Digital Copy Device Download Kit s'affichera comme montrée ci-dessous.



## 2. Télécharger la table de couleur sur le périphérique de copie

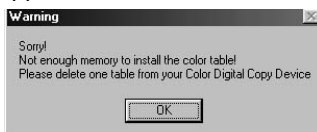
- 1). Pressez Start >Programs> Color Table Download Kit > Color Table Download Kit. La boîte de dialogue Color Digital Copy Device Download Kit apparaît.



- 2). Choisissez le modèle de votre nouvelle imprimante sur le côté gauche et cliquez sur le bouton « Add » pour l'ajouter sur le côté droit.



- 3). Si la taille de fichier de votre nouvelle table dépasse la mémoire de votre périphérique de copie, le message d'avertissement suivant apparaît.

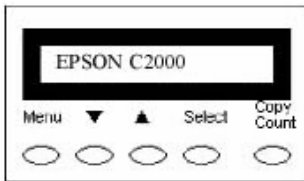


Choisissez un modèle d'imprimante sur le côté droit et cliquez sur le bouton « Delete » pour supprimer une table et libérer de la mémoire.

- 4). Si le message d'avertissement n'apparaît pas, choisissez votre nouveau modèle d'imprimante sur le côté droit et cliquez sur le bouton « Update » pour télécharger la table de couleur sur votre périphérique de copie couleur.



- 5). La barre d'état affiche 100% quand la table de couleur est téléchargée sur votre périphérique de copie couleur. Félicitation !
- 6). Connectez le périphérique de copie couleur à votre imprimante et allumez-le
- 7). Sur le Panneau de configuration de votre périphérique de copie couleur, pressez le bouton « **Menu** » et utilisez les boutons de sélection votre nouveau modèle d'imprimante.



### La mise à jour du firmware pour le DS610CU:

De temps en temps le DS610CU sera mise à jour pour prendre en charge plus d'imprimantes, tables de couleurs, etc. Visitez notre site Web pour mettre à jour votre firmware pour le S DS610CU.

Pour mettre à jour votre firmware suivez les instructions ci-dessous :

1. Téléchargez le nouveau firmware directement dans le dossier d'utilitaire de téléchargement DS610CU.
2. Cliquez dans l'écran Download Utility (Utilitaire de téléchargement) sur le bouton "Update Firmware" pour mettre à jour votre firmware.



### **4.3 DESINSTALLER LE AVISION DS610CU**

Vous pouvez désinstaller le Avision DS610CU en cliquant deux fois sur l'icône *Désinstaller* dans le groupe Avision.

## 5. OPERATION & IMPRESSION DE DOCUMENTS

Le scanner AV600U peut être opéré d'une interface TWAIN ou un logiciel avec module complémentaire. Le pilote de scanner n'est pas un logiciel autonome. Vous devez donc exécuter un logiciel d'application **conforme à TWAIN\*** pour activer le pilote du scanner et pouvoir numériser. La commande pour exécuter le pilote du scanner peut être différente selon le logiciel d'application utilisé. Pour trouver la commande correcte, référez vous à votre manuel du logiciel d'application.

### 5.1 OPERATION DE L'INTERFACE DE L'UTILISATEUR

1. Ouvrez l'application de numérisation TWAIN.
2. Ouvrez le menu File (Fichier) et choisissez **Select Source**.

Si la commande Select Source n'est pas disponible dans le menu File (Fichier), vous devez consulter votre guide d'utilisation de l'application pour déterminer comment on utilise la liaison TWAIN.

Une boîte de dialogue avec une liste des sources de numérisation apparaît.

3. sélectionnez Avison **DS610CU/32Vx.xx**.
- Vous devez seulement sélectionner la source une fois, à moins que vous voulez changer de scanner.
4. Placez le document sur l'ADF ou sur la vitre du scanner.
5. Ouvrez le menu File (Fichier) et choisissez **Acquire**.

Une boîte de dialogue avec les fonctions de numérisation apparaît.

6. Sélectionnez la méthode de numérisation dans le menu **Scan Method**.



7. Sélectionnez la mode de numérisation dans le menu **Image Type**.
8. Sélectionnez la résolution de numérisation dans le menu **Resolution**.
9. Sélectionnez les paramètres pour les fonctions de numérisation (Comme Sharpen, Descreen, etc.)..

## 6. INTERFACE D'UTILISATEUR

### 6.1 METHODE DE NUMERISATION

Sélectionnez comment vous voulez numériser dans le menu **Scan Method**.

**Simplex**— utilisez ce paramètre lorsque vous utilisez l'alimentation automatique de documents (ADF) pour numériser un lot d'une seule feuille par fois.

**Flatbed**— utilisez ce paramètre lorsque vous utilisez la vitre du scanner pour numériser une seule feuille par fois.

### 6.2 DETERMINER VOTRE RESOLUTION

Une bonne commande de la résolution donne des meilleures résultats pour les documents numérisés. La résolution est mesurée en points par pouce (dpi). En général on peut dire que la résolution devient plus grande selon le dpi est cela créera un fichier de taille plus grande.

Attention: L'amélioration de la résolution ralentira la numérisation, aura besoin de plus de mémoire et espace disque. Pour cette raison il est inutile de continuer à augmenter la résolution après une certaine résolution, car visuellement vous ne verrez pas la différence et cela créera un fichier qui est très dur à utiliser.



**Résolution: 50 dpi**



**Résolution: 100 dpi**

---

*Information:*

1. *Un image en couleur de taille A4 numérisé à 300 dpi dans le mode True Color (Couleur Vraie) a besoin d'à peu près 25 Mo d'espace disque. Une résolution plus haute pour le mode True Color (en général plus de 600 dpi) est seulement recommandée pour numériser une petite région.*
2. *Reférez-vous au tableau suivant pour choisir la résolution appropriée pour utiliser l'image numérisée dans une autre application..*

<i>Paramètre du scanner Application</i>	<i>Type d'image</i>	<i>Résolution (dpi)</i>
<i>Numériser <b>votre document</b></i>	<i>LineArt</i>	<i>200</i>
<i>Numériser <b>votre image en couleur</b></i>	<i>True Color</i>	<i>100</i>
<i>Utiliser <b>OCR*</b> avec <b>votre Document</b></i>	<i>LineArt</i>	<i>300</i>

*\*OCR: Signifie **O**ptical **C**haracter **R**ecognition, cela est la procédure pour convertir une image au format de texte.*

---

### 6.3 SELECTIONNER UN TYPE D'IMAGE APPROPRIE

Sélectionnez le type d'image en sélectionnant le mode de l'interface utilisateur du scanner.

***Chaque type d'image est décrit ci-dessous:***

#### ***Line art (Noir et Blanc)***

LineArt présente l'image noire et blanche sans dégradés de gris. Cela veut dire que chacun pixel de l'image est 100% noir ou 100% blanc. LineArt est le meilleur choix si vous voulez numériser des textes ou des dessins fait en encre ou stylo. Puisque 1 bit est suffisant pour l'information blanc ou noir de chaque **pixel\***, l'espace disque nécessaire pour enregistrer des images de type Line Art est seulement 1/24 de l'espace disque nécessaire pour enregistrer des images de type Couleur vraies (24 bits).



**Lineart Image (Image de type Line Art)**

---

*\* Pixel: Une combinaison de deux mots: picture et élément, un pixel est un point sur l'écran de l'ordinateur ou sur une image numérique.*

---



### ***Halftone (Demi-ton)***

Le demi-ton simule des dégradés de gris en utilisant des points avec des tailles différentes. Lorsque vous regarder l'image d'une certaine distance, il donne l'impression d'être une image de type gris. Demi-ton est le type d'image qu'on vous souvent dans les journaux. Puisque Demi-ton est une sorte d'image de type noir et blanc, l'espace disque nécessaire pour enregistrer des images de type Demi-ton est seulement 1/24 de l'espace disque nécessaire pour enregistrer des images de type Couleur vraies (24 bits).



**Halftone Image (Image de type demi-ton)**

## 8-Bit Gray (Gris à 8 bits)

Une image à canal unique contient au moins 256 dégradés de gris. Un scanner à 8 bits produit une image comportant des nuances de gris avec 1024 dégradés de gris entre 100% noir et 100% blanc. Choisissez cette option lorsque vous numériser des photos noires et blanches.

Avec l'information couleur de 8 bits par pixel, la taille du fichier d'une image est huit fois plus grand qu'une image *Noire et Blanche* et 1/3 d'une image de type *couleur à 24 bits*.



**Gray Image (Image de type gris à 8 bits)**

## **8-Bit Color (Couleur à 8 bits)**

Une image de type *Couleur à 8 bits* offre 256 teintes de couleur dans l'image. La taille du fichier d'une image à 256 couleurs est 1/3 de la taille d'une image de type *Couleur à 24 Bits*



**8-Bit Color Image (Image de type Couleur à 8 bits)**

## 24-Bit Color (Couleur à 24 bits)

Une image de type *Couleur à 24 bits* contient trois canaux de couleur à 24 bits. Les canaux rouges, verts et bleus sont mélangés ensemble pour créer une combinaison d'un milliard de couleurs qui donne une qualité réaliste à l'image. Choisissez *Couleur à 24 bits* lorsque vous numériser des photos couleurs.



**24-Bit Color Image (Image de type couleur à 24 bits)**

## 6.4 AMELIORER VOTRE IMAGE

**Brightness (Luminosité):** Ajuste la luminosité ou l'obscurité de l'image. Une valeur plus haute donnera plus de luminosité à l'image.



## 6.5 CONTRASTE

Ajuste l'intervalle entre les parties les plus foncées et les parties les plus lumineuses dans l'image. Lorsque le contraste est plus haut, les différentes nuances de gris deviendront plus grandes.



## 6.6 INVERSER L'IMAGE

La commande *Invert* (Inverser) inverse la luminosité et la couleur de l'image. Pour des images en couleurs chaque pixel se changera dans sa couleur complémentaire quand vous exécutez la commande *Invert* (*Inverser*)..



Originelle



## 6.7 MIROIR

Appuyez sur le bouton **Mirror (Miroir)** pour inverser l'image (Créer l'image miroir).



La fonction Miroir est désactivée



La fonction Miroir est activée



## 6.8 APERÇU DE LA REGION AUTOMATIQUE:

Cliquez sur le bouton **Preview Auto-Area (Aperçu de la région automatique)** recadrera la région d'aperçu du numérisation en fonction du document aperçu. Cette région sera la région de recadrage pour tous les documents numérisés.

## 6.9 TAILLE DE PAPIER:

Sélectionnez une taille sur la liste de **Paper Size (Taille de papier)**. La liste contient des tailles de numérisation qui sont souvent utilisées, comme business card (carte de visite), 5 x 3 in., 6 x 4 in., Letter (Lettre), Legal, B5, A5, A4, A3, ou votre région de numérisation actuelle. Lorsque vous sélectionnez un de ces tailles de numérisation, la sélection de votre taille de numérisation sera fait immédiatement.

## 6.10 UNITES

Le bouton **Units (Unités)** indique le système de mesure qui est actuellement utilisé (Inch (Pouces), Cm, ou Pixel).

## 6.11 DESCREEN

Cliquez sur le bouton **Descreen** pour accéder un menu qui vous permet de spécifier le type de document qu vous êtes en train de numériser. Cela supprimera le motif Morie \* qui se trouve souvent dans des document imprimés. Vous pouvez sélectionner *Newspaper (Journal)*, *Magazine* ou *Catalog (Catalogue)*.



Avant application de Descreen



Après application de Descreen

\*Motif Morie —Un motif indésirable qui est causé par l'angle d'écran incorrecte du demi-ton surimprimé.

## 6.12 ACCENTUER

Cliquez sur le bouton **Sharpen (Accentuer)** pour accéder un menu qui vous permet de spécifier un niveau pour accentuer l'image numérisée. Vous pouvez sélectionner les paramètres suivants: *Light (Peu)*, *More (plus)*, *Heavy (Fort)*, or *Extra Heavy (extra fort)*.

## 6.13 AJUSTEMENT DE COULEUR

Cliquez sur le bouton **Color Adjustment** (Ajustement de couleur) pour pouvoir sélectionner les fonctions **Hue (Nuance)**, **Saturation**, et **Lightness (Légèreté)**.

NOTE: Le bouton **Advanced Settings** (paramètres avancés) doit être active pour pouvoir utiliser les fonctions **Hue (Nuance)**, **Saturation** et **Lightness (Légèreté)**.

## 6.14 NIVEAU AUTOMATIQUE

Appuyez sur le bouton **Auto Level** (niveau automatique) pour ajouter de l'ombre. De cette façon vous faites voir plus de détails dans une image

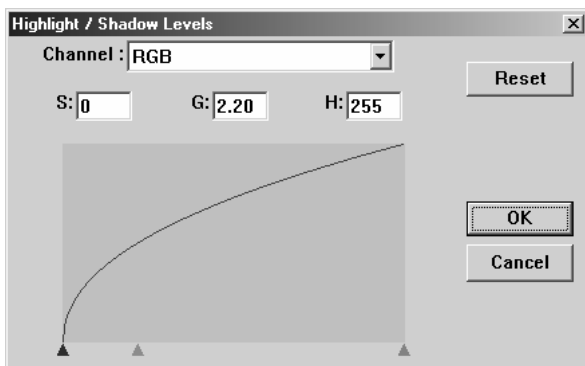
## 6.15 PARAMETRES AVANCES

Cliquez sur le bouton **Advanced Settings (paramètres avancés)** pour voir les bouton des paramètres avancés **Highlight / Shadow** (Surbrillance/Ombre), **Curves** (courbes), **Color Balance** (Balance de couleur), **Hue / Saturation / Lightness** (Nuance/Saturation/ Légèreté), **Color Drop-out** (Dégager couleur), et **Custom Settings** (Paramètres personnalisés) (six boutons du côté droit de la boîte de dialogue TWAIN).

### **Highlight / Shadow (Surbrillance / Ombre)**

Cette fonction est disponible lorsque les options *8-Bit Gray*, *8-Bit Color*, ou *24-Bit Color* sont sélectionnées dans le menu **Image Type (Type d'image)**. **Highlight** (Surbrillance) fait référence au point le plus lumineux dans l'image numérisée; **Ombre** fait référence au point le plus foncés.

Cliquez sur le bouton **Highlight / Shadow (Surbrillance/Ombre)** pour accéder la boîte de dialogue **Highlight / Shadow Levels**. Vous pouvez taper des valeurs dans les boîtes de texte ou vous pouvez placer votre curseur sur cette ligne. Cliquez sur le bouton droit de votre souris et glissez la ligne pour spécifier les valeurs désirées

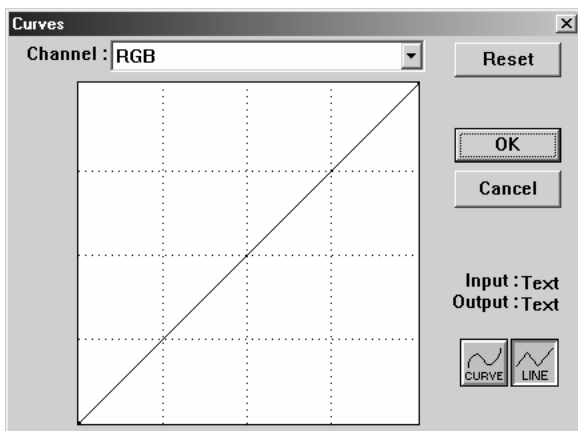


Utilisez les paramètres **Highlight** et **Shadow** pour agrandir l'intervalle de couleur et faire voir plus de détails dans une image couleur.

## 6.16 COURBES

Lorsque vous sélectionnez le bouton **Curves (Courbes)**, une boîte de dialogue apparaîtra qui vous permet d'ajuster le demi-ton de l'image sans perdre des détails dans les régions plus claires et foncées.

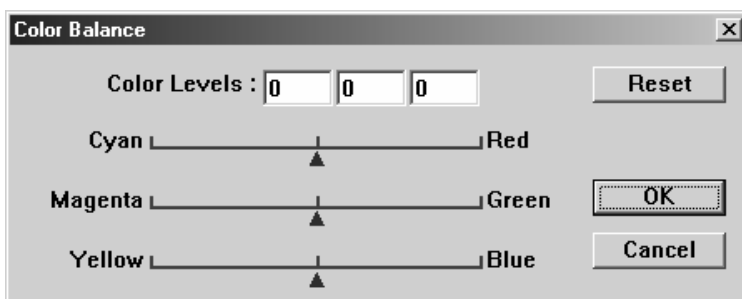
Sélectionnez le bouton *Curve* (Courbe) ou *Line* (Ligne), en fonction de votre nécessité. Placez le curseur sur la ligne et cliquez sur le bouton droit de votre souris. Maintenant déplacer la ligne à la position désirée.



## 6.17 COLOR BALANCE

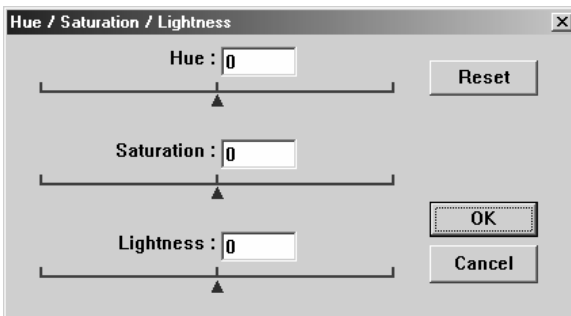
Lorsque vous sélectionnez le bouton **Color Balance (Balance de couleurs)**, une boîte de dialogue apparaîtra qui vous permet d'ajuster la couleur de l'image pour faire l'image numérisée plus semblable à l'image originale.

Les paramètres par défaut sont utilisés pour ajuster l'image. Vous pouvez taper des valeurs dans les boîtes de texte ou vous pouvez déplacer la flèche déplaçable sous la couleur.



## Nuance /Saturation / Légèreté

Cliquez sur ce bouton pour ajuster la nuance, saturation et la légèreté d'une image. Ce bouton est activé lorsque le bouton **Color Adjustment (Ajustement de couleur)** est sélectionné. Vous pouvez taper des valeurs dans les boîtes de texte ou vous pouvez déplacer la flèche déplaçable sous chaque élément.



**Hue**—Spécifiez une valeur dans la boîte **Hue (Nuance)** pour ajuster la nuance jusqu'à 360° en cliquant sur la couleur désirée dans la roue de couleur ou en sélectionnant un paramètre dans le menu.

Remarque: Le niveau d'intensité pour une couleur change simultanément lorsque vous ajustez la nuance.

**Saturation**— Spécifiez une valeur dans la boîte **Saturation (Saturation)** pour ajuster le niveau de saturation de couleur. Le niveau de saturation indique la couleur est faible ou riche.

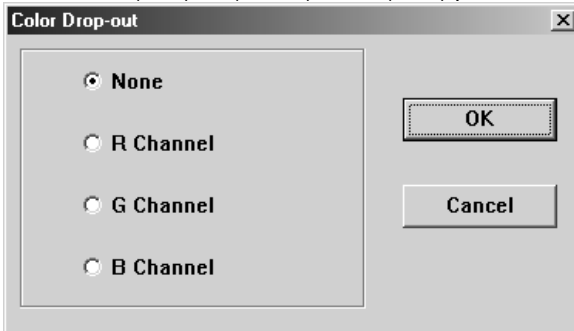
**Lightness**— Spécifiez une valeur dans la boîte **Lightness (Légèreté)** pour ajuster la force de la couleur

REMARQUE: Ces options sont seulement disponibles quand le bouton **Color Adjustment (Ajustement de couleur)** est activé.



## 6.18 DEGAGER COULEUR

Cette fonction est disponible lorsque les options *Black and White*, *Halftone*, ou *8-Bit Gray* sont sélectionnées dans le menu **Image Type (Type d'image)**. Cliquez sur le bouton **Color Drop-out (Dégager couleur)**, pour accéder une boîte de dialogue qui vous permet de choisir d'enlever les couleurs: R (Red), G (Green), ou B (Blue) pendant la numérisation.



Par exemple, Si votre image contient du texte rouge sur un fond rouge, choisissez **R channel** (red) (Canal Rouge) pour enlever le texte rouge ou le fond rouge.

Cette fonction est seulement disponible pour des images Noires et Blanches et des images contenant des nuances de gris (déterminée dans le menu **Image Type**).

### Information

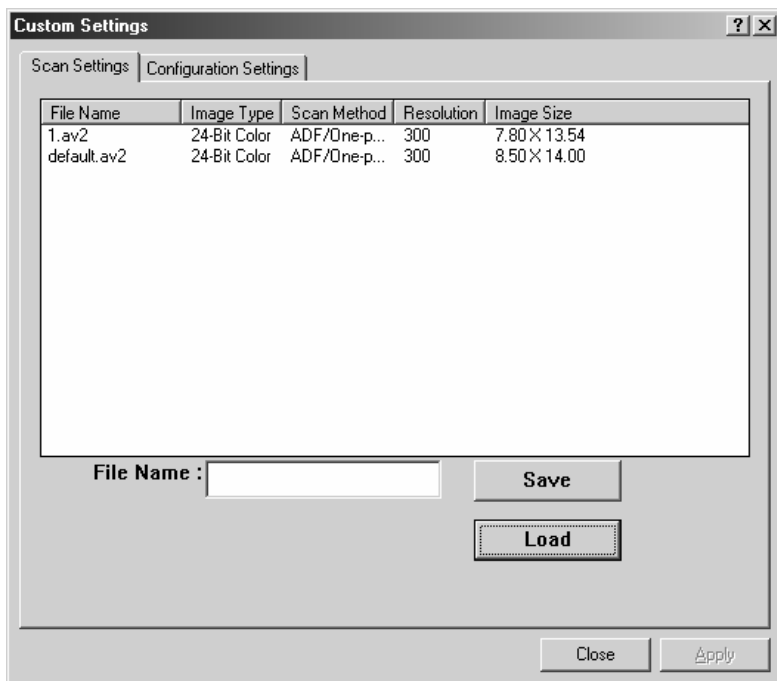
Augmenter la luminosité après avoir enlevée une couleur, fera l'image plus claire.

## 6.19 PARAMETRES PERSONNALISES

Appuyez sur le bouton **Custom Settings (Paramètres personnalisés)** pour accéder une boîte de dialogue qui vous permet d'enregistrer vos paramètres de numérisation et de configuration. Il y a deux onglets: **Scan Settings (paramètres de numérisation)** et **Configuration Settings (Paramètres de configuration)**.

### Scan Settings (Paramètres de numérisation)

Cet onglet vous permet d'enregistrer les paramètres de numérisation dans un fichier, ouvrir un fichier existant, ou supprimer un fichier existant.



### Enregistrer un fichier de Paramètre de numérisation

Tapez un nom pour vos paramètres dans la boîte **File Name** et cliquez sur le bouton **Save** (Enregistrer). Vos paramètres seront enregistrer et le nom de fichier apparaîtra dans la liste.

### Utiliser un fichier de Paramètre de numérisation

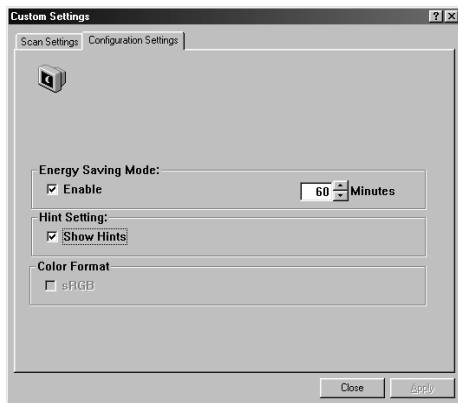
Vous pouvez utiliser un fichier existant. Cliquez avec le bouton droit de Souris sur le nom de fichier désiré et cliquez sur le bouton **Load (Charger)**. Les paramètres dans le fichier seront automatiquement spécifiés dans la Boîte de dialogue Scanning Features (Fonctions de Numérisation).

### Supprimer un fichier de Parametre de numerisation

Cliquez avec le bouton droit de souris sur le nom de fichier désiré et cliquez sur le bouton **Delete** de votre clavier. Le fichier sera supprimé Il est impossible de supprimer le fichier de paramètre par défaut *default.av2*

### Configuration Settings (Paramètres de configuration)

Cet onglet vous permet de personnaliser quelques paramètres spéciaux.



**Energy Saving Mode**— Sélectionnez la boîte **Enable** pour activer les économies d'énergie. Vous pouvez spécifier un délai de temps dans la boîte **Minutes**. Cliquez sur le bouton **Apply** pour enregistrer les modifications.

**Hint Setting**—Sélectionnez la boîte **Show Hints** si vous voulez des messages d'aide qui vous montrent le nom d'un élément lorsque le pointeur de la souris se trouve sur un élément de la boîte de dialogue. Cliquez sur le bouton **Apply** pour enregistrer les modifications.

## 6.20 MISCELLANEOUS (DIVERS)

**Width (Largeur):** Montre la largeur de l'image actuelle.

**Height (Hauteur):** Montre la hauteur de l'image actuelle.

**Size (Taille):** Montre la taille de fichier de l'image actuelle.

### **Lock scale (Verrouiller échelle)**

Cliquez sur ce bouton pour fixer la largeur et la hauteur de sortie malgré la taille de numérisation sélectionnée

L'échelle se changera automatiquement lorsque vous appliquez cette option. La région sélectionnée sera simultanément redimensionnée.

## Information

Cliquez sur le bouton **Information** pour accéder une fenêtre qui vous offre plus d'information à propos du scanner et le pilote.

**Preview (Aperçu):** Cliquez sur le bouton **Preview** pour faire la numérisation de prévisualisation. Cette fonction permet de spécifier la région qui doit être numérisée et de spécifier les fonctions de numérisation qui doivent être appliquées pour les futures numérisations. Lorsqu'une fonction de numérisation est modifiée et appliquée, l'image Aperçu est mise à jour.

Vous pouvez définir la région à numériser en déplacent les lignes de curseur avec la souris.

**Zoom view (Affichage Zoom):** Cliquez sur le bouton **Zoom view** pour voir une région sélectionnée de plus près.

**Scan (Numeriser):** Cliquez sur le bouton **Scan** pour numériser la région avec les paramètres spécifiés. Vous pouvez définir la région à numériser en déplaçant les lignes de curseur avec la souris.

**Exit (Quitter):** Cliquez sur le bouton **Exit** pour annuler la commande actuelle.

## 6.21 IMPRIMER

Connectez le câble d'imprimante comme indiqué ci-dessous.



**Connexion du câble d'imprimante**

**Attention:**

**Evitez de Avision DS610CU et d'imprimer en même temps.**

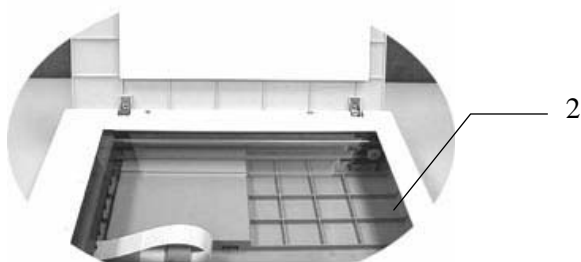
## 7. ENTRETIEN

### Nettoyage

Le Avision DS610CU est conçu pour être sans entretien. Cependant, il a doit quand même être occasionnellement nettoyé pour assurer une qualité d'image et une exécution optimale.

#### Procédure

1. Humidifiez un tissu propre avec de l'alcool isopropyle (95%).
2. Ouvrez la couverture de documents selon la figure 6-1.
3. Essuyez doucement la surface de verre et la feuille blanche sous la couverture de documents pour retirer les particules de poussière ou du toner.
4. Refermez la couverture de documents. Le Avision DS610CU est maintenant prêt à fonctionner.



1. Couverture de documents
2. Surface de verre

**Figure 6-1** Nettoyer le Avision DS610CU

## 8. DEPANNAGE

Si vous avez des problèmes d'opération, contrôlez SVP les messages suivants.

### 8.1 QUESTIONS ET REPONSES

**Question:** Les images scannées sont toujours trop sombres?

**Réponse:** 1) Modifiez la valeur Gamma de votre imprimante sur 2.2, et sur 1.8 pour votre moniteur depuis l'application.  
2) Utilisez les réglages de luminosité TWAIN pour une image plus claire.

**Question:** La vitesse de scanage est beaucoup plus lente que sur d'autres ordinateurs, comment l'accélérer?

**Réponse:** Dans tel cas,  
Réglez le port parallèle de l'ordinateur au mode EPP/ECP depuis les réglages BIOS.

**Question:** Mon Avison DS610CU scanne très lentement?

**Réponse:** Si vous avez installé "Works pour Windows," la ligne Windows Printing System (WPS) est écrite dans votre fichier WIN.INI. Ceci partage le temps du port de l'imprimante. Vous pouvez retirer WPS de votre fichier WIN.INI comme suit:



De:

*[MS Text Converters]*

MSWorksWin=Works for Windows

2.0.C:\WINDOWS\MSAPPS\TEXTCONV\worksdos.cnv,wp8

Works for Dos 2.0=Works for DOS 2.0 MSAPPS\TEXTCONV\workswin.con,wp8

A:

*[MS Text Converters]*

MSWorksWin=Works for Windows 2.0,C:\WINDOWS\MSAPPS\TEXTCONV\worksdos.cnv

Works for DOS 2.0=Works for DOS 2.0, C:\WINDOWS\MSAPPS\TEXTCONV\workswin.con

**Question:** L'imprimante n'imprime pas les documents.

Pourquoi?

**Réponse:** L'impression par passe peut poser des problèmes sur certaines imprimantes. Essayez:

D'ajouter une seconde carte d'imprimante, ou

Contactez votre revendeur pour assistance.

**Question:** Combien de temps faut-il au Avision DS610CU pour s'initialiser?

**Réponse:** Si votre port d'imprimante supporte seulement le mode SPP, il faudra environ deux minutes pour que le Avision DS610CU s'initialise. Si votre port supporte le mode EPP/ECP, il ne faut que 20 secondes environ. Généralement, il faut 2 à 3 minutes pour que la lampe du Avision DS610CU se chauffe. Votre lampe peut être en panne si elle prend plus de temps.

**Question:** Pourquoi est-ce que mon imprimante GDI ne fonctionne pas avec le Avision DS610CU?

**Réponse:** Désactivez la fonction “Auto Scan” dans l’application, et votre imprimante fonctionnera sans problème.

**Question:** Des périphériques de port parallèle ou des adaptateurs de logiciels semblent ne pas fonctionner avec le Avision DS610CU?

**Réponse:** Le Avision DS610CU Avision DS610CU peut effectuer des impressions par passe, sans plus. Si vous voulez connecter des périphériques au port parallèle autre qu’une imprimante, ne les connectez pas au même port parallèle que Avision DS610CU. Il est judicieux d’utiliser d’autres ports parallèles pour connecter ces périphériques ou adaptateurs. Par exemple, vous pouvez connecter le Avision DS610CU à LPT1, et les autres périphériques à LPT2. Ou vous pouvez ajouter un commutateur de données pour éviter le problème.

## 8.2 SUPPORT TECHNIQUE

Le support technique pour le Avision DS610CU de Avision est fourni par le Centre d'Assistance Technique de Avision . Avant de contacter , assurez-vous d'avoir les informations suivantes à portée de main:

- ❖ le numéro de série et de révision du Avision DS610CU  
(localisé sous le Avision DS610CU);
- ❖ la configuration matérielle (par ex. votre type de CPU, la taille de mémoire vive (RAM), l'espace disque libre, la carte d'affichage, la carte d'interface...);
- ❖ le nom et la version de votre logiciel;
- ❖ la version de votre gestionnaire de Avision DS610CU.

### **AVISION LABS INC.**

6815 Mowry Ave. Newark CA 94560, USA  
TEL: +1 (510) 739-2369  
FAX: +1 (510) 739-6060  
Web Site: <http://www.avision.com>  
E-mail: [support@avision-labs.com](mailto:support@avision-labs.com)

### **AVISION INC.**

No. 20 Creation Rd. 1, Science-Based Industrial Park,  
Hsinchu 300, Taiwan, R.O.C.  
TEL: +886 (3) 578-2388  
FAX: +886 (3) 577-7017  
Web Site: <http://www.avision.com.tw>  
E-mail: [service@avision.com.tw](mailto:service@avision.com.tw)

## 9. AVISION DS610CU – SPECIFICATIONS TECHNIQUES

Type :	A plat
Résolution optique:	Jusqu'à 600 ppp * 600 ppp (H*V)
Max. Résolution:	9600 x 9600 ppp
Modes:	Noir & blanc Demi-tons Diffusion d'erreur Niveaux de gris Couleurs
Taille de documents:	Legal, A4, B5, A5, carte
Interface:	IEEE 1284(ECP/EPP/SPP)
Source d'alimentation:	100Vac ~ 240Vac, 50~60Hz, externe
Consommation:	< 20 watts
Dimensions: (LxPxH)	477 mm x 356 mm x 98 mm
Poids:	3.9kg (8.5 lbs)

## ADF:

Dimension	448 x 290 x 192mm
Poids	1.4 kg
Vitesse	10 PPM (page par minute)(mode mono))
Capacité de bac d'alimentation	25 pages
Taille de papier maximum	
A plat ou BAC	Taille légale (8.5" x 14")
Taille de papier minimum	
BAC	4.5" x 5.5"
Epaisseur de papier	0.07~0.15 mm

# Déclaration EC de conformité

**Selon EN45014**

**Nom du fabricant:** Avision, Inc.

**Adresse du fabricant: :** No. 20 Creation Rd. 1,

Science- Based Industrial Park,

Hsinchu

300, Taiwan, R.O.C.

**déclare que le produit**

**Modèle:** DS610CU

**est conforme aux spécifications suivantes:**

**Emission:** EN 50081-1 (1992)  
EN 55022(class A)  
(Conducted Radiated) (1994)  
EN 60555-2 (Harmonics) (1987)  
EN 60555-3 (Flicker) (1987)

**Immunité:** EN50082-1 (1992)  
IEC 1000-4-2 (ESD) (1995)  
IEC 1000-4-3 (RS) (1995)  
IEC 1000-4-4 (EFT/Burst) (1995)  
IEC 1000-4-5 (SURGE) (1995)

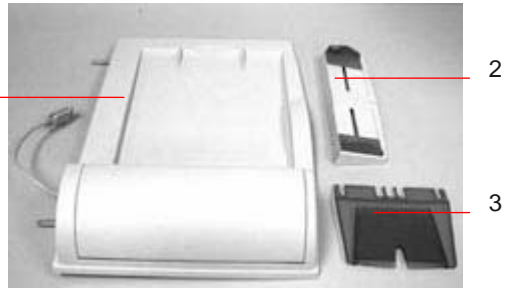
# 10. DS610CU BAC D'ALIMENTATION AUTOMATIQUE DE DOCUMENTS (BAC) - GUIDE DE L'UTILISATEUR

Le bac d'alimentation automatique de documents (BAC) DS610CU est une addition très commode à votre DS610CU. Avec le BAC, vous pouvez copier ou scanner automatiquement jusqu'à 25 pages à la fois.

## 10.1 INSTALLER LE BAC

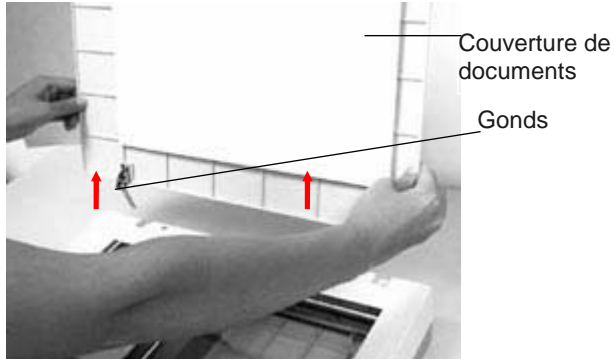
### 10.1.1 DEBALLER LE BAC

1. Couverture de documents du BAC
2. Bac d'alimentation du BAC
3. Support papier du BAC



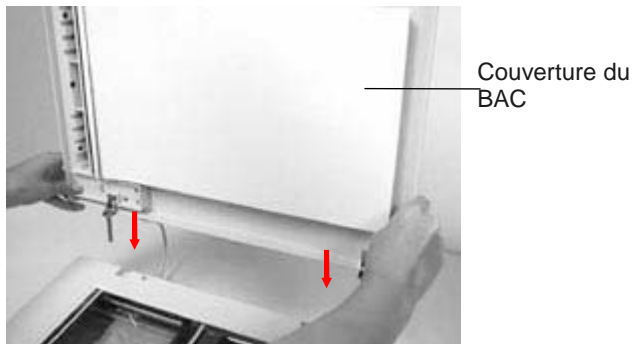
## 10.1.2 INSTALLER LE BAC

1. Eteignez votre DS610CU.
2. Débranchez le câble d'alimentation.
3. Ouvrez et retirez la couverture de documents des gonds au dos du DS610CU.



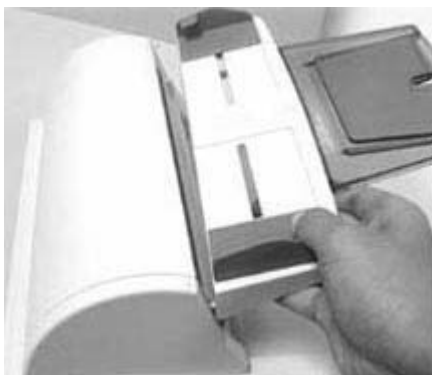
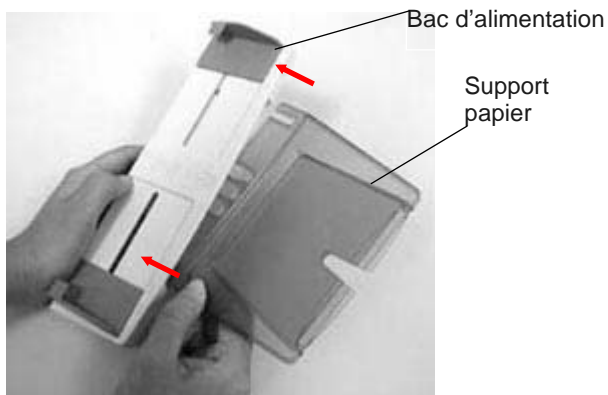
*Note : Placez la couverture de documents sur une surface plate dans un endroit sûr.*

4. Insérez la couverture de documents du BAC dans les gonds au dos du DS610CU.



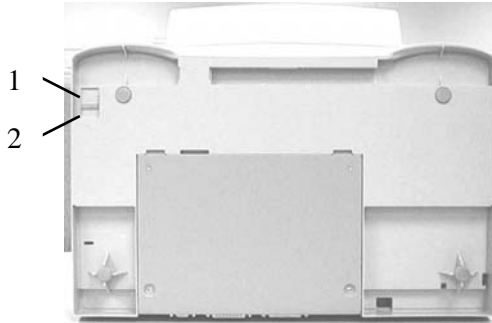


5. Insérez les coins du support papier du BAC sur les clips du bac d'alimentation du BAC.



### 10.1.3 DEVERROUILLER LE DS610CU

Glissez le verrou sous le DS610CU pour débloquer l'unité de scanage.

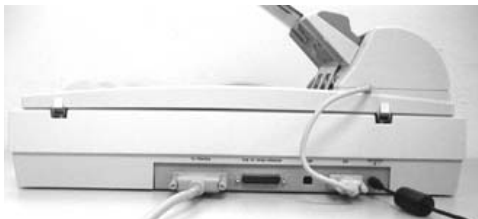


1. Position de transport
2. Position d'usage

## 10.1.4 CONNECTER LES CABLES

### 10.1.4.1 Connecter le DS610CU comme photocopieur

Connectez le câble du BAC, le câble d'alimentation, et le câble de l'imprimante (pas inclus).



### 10.1.4.2 Connecter le DS610CU comme scanner

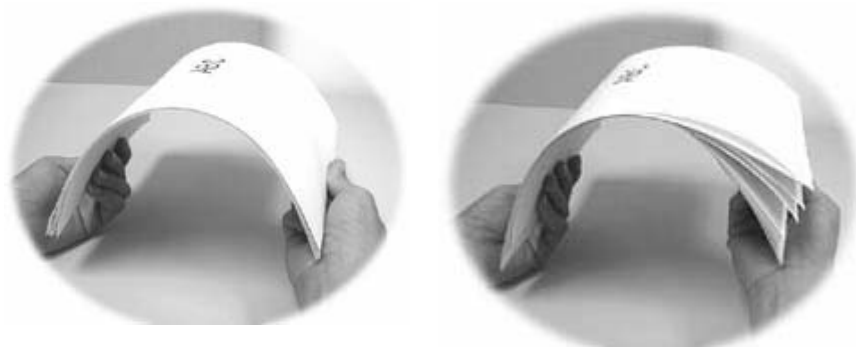
Connecter le câble du BAC, le câble d'alimentation, le câble parallèle, et le câble de l'imprimante (pas inclus).



## 10.2 UTILISER LE BAC

### 10.2.1 AVANT DE COMMENCER

Le papier standard devrait se charger facilement. Pour empêcher des bourrages de papier occasionnels avec des documents de plusieurs pages, éventez le papier avant de le charger.



### **Papiers ou matériel qui ne peuvent pas être passés convenablement dans le BAC :**

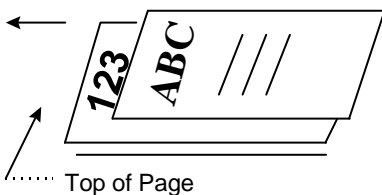
- Papier avec des clips ou des agrafes ;
- Papier avec de l'encre pas totalement sèche ;
- Papier d'une épaisseur inconséquente, tel qu'enveloppes ;
- Papier froissé, avec des plis ou des déchirures ;
- Papier glacé ;
- Papier autocopiant ;
- Papier plus étroit que 11,43 cm ou plus large que 21,6 cm ; plus court que 12,7 cm ou plus long que 35,56 cm
- Papier plus mince que 0,07 mm ; plus épais que 0,15 mm
- Articles autres que papier, tel que tissu, métal ou films OHP ;
- Papier avec volume ;
- Papier avec une forme bizarre (non-rectangulaire) ;

Veuillez utiliser le lit à plat pour copier ou scanner des documents qui ne peuvent pas être nourris par le BAC.

## 10.2.2 CHARGER LE PAPIER

Placez votre document avec le texte orienté vers le haut et alignez le sommet de la page sur la gauche comme indiqué ci-dessous.

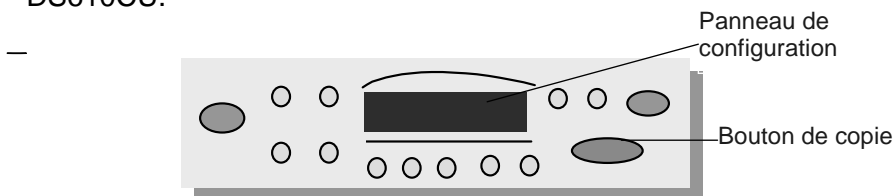
Feed Direction



## 10.2.3 LANCER VOTRE PREMIERE COPIE

### 10.2.3.1 Copier un document multi-pages

Une fois l'installation du BAC complétée, vous pouvez placer une pile de documents sur le bac d'alimentation du BAC, et presser le bouton de copie sur le panneau de configuration du DS610CU.

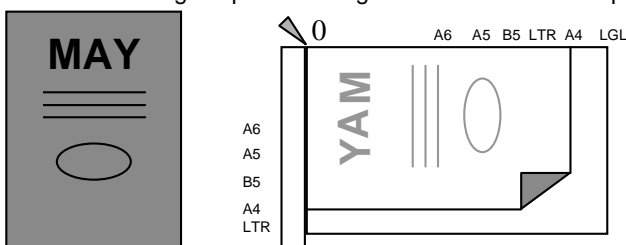


Pour appliquer les caractéristiques de copie affichées sur le panneau de configuration, consultez la section précédente, *Copier avec la fonction de copie*.

### 10.2.3.2 Copier une seule page

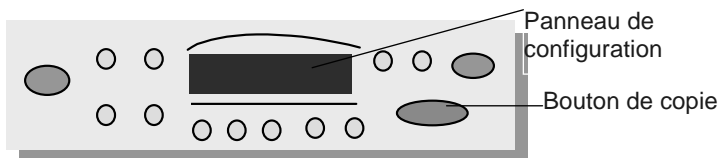
Pour copier une seule page, vous pouvez placer votre document sur le bac d'alimentation du BAC ou sur le verre de document (recommandé). Pour copier une seule page sur le scanner à plat, suivez ces étapes :

1. Retirez toutes les pages du bac d'alimentation du BAC.
2. Ouvrez la couverture de documents du BAC.
3. Placez votre document sur le verre du scanner. Alignez le bord supérieur de votre original près de la ligne de documents marquée par un triangle.



Votre original

4. Fermez la couverture de documents du BAC.
5. Pressez le bouton de copie sur le panneau de configuration du DS610CU. En une minute, votre copie est faite.

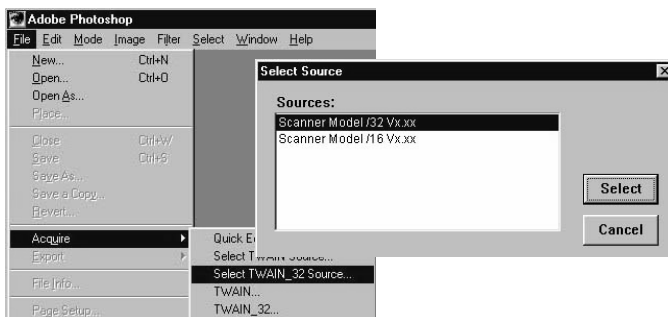


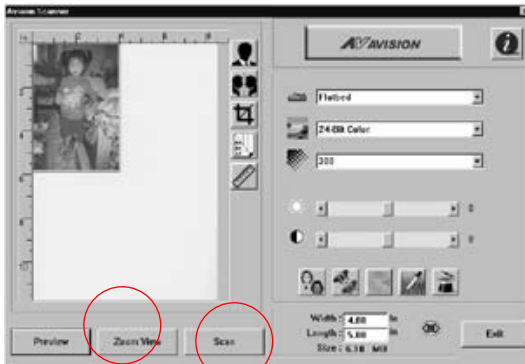
Pour appliquer les caractéristiques de copie affichées sur le panneau de configuration, consultez la section précédente, *Copier avec la fonction de copie*.

## 10.2.4 LANCER VOTRE PREMIER SCANAGE

### 10.2.4.1 Scanner un document multi-pages

1. Placez votre document avec le texte vers le haut dans le bac d'alimentation du BAC.
2. Lancez votre application de retouche d'images en cliquant sur le bouton Démarrer sur la barre de tâches et en sélectionnant le nom de l'application.
3. Choisissez Acquérir du menu Fichier et cliquez sur Sélectionner la source TWAIN, par exemple DS610CU V. X. xx. (La commande pour ouvrir la source TWAIN peut varier selon les applications. Veuillez vous référer au manuel de l'utilisateur de votre application TWAIN.)
4. La fenêtre TWAIN est affichée.
5. Pressez le bouton Source pour changer la source de scanage à BAC au sommet de la fenêtre TWAIN.
6. Pressez le bouton d'aperçu pour une image scannée à faible résolution pour sélectionner la zone de scanage.
7. Ouvrez la couverture de documents du BAC pour retirer le document et le placer alors sur la première page du document dans le bac d'alimentation du BAC.
8. Pressez finalement le bouton de scanage au fond de fenêtre TWAIN ou le bouton de scanage sur le panneau de configuration.





Bouton d'aperçu

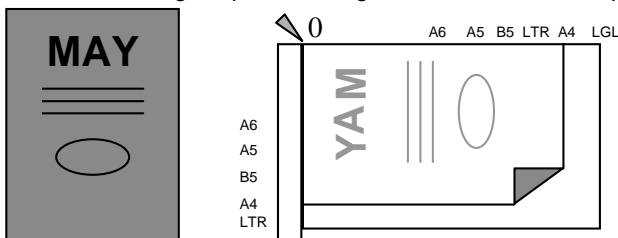
Bouton de scanage



## 10.2.4.2 Scanner une seule page

Pour scanner une seule page, vous pouvez placer votre document sur le bac d'alimentation du BAC ou sur le verre de document (recommandé). Pour copier une seule page sur le scanner à plat, suivez ces étapes :

1. Ouvrez la couverture de documents du BAC.
2. Placez votre document sur le verre du scanner. Alignez le bord supérieur de votre original près de la ligne de documents marquée par un triangle.



Votre original  
correct

Positionnement

3. Fermez la couverture de documents du BAC.
4. Lancez votre application de retouche d'images en cliquant sur le bouton Démarrer sur la barre de tâches et en sélectionnant le nom de l'application.
5. Choisissez Acquérir du menu Fichier et cliquez sur Sélectionner la source TWAIN, par exemple DS610CU V. X. xx. (La commande pour ouvrir la source TWAIN peut varier selon les applications. Veuillez vous référer au manuel de l'utilisateur de votre application TWAIN.)
6. La fenêtre TWAIN est affichée.
7. Sélectionnez la source à plat au sommet de la fenêtre TWAIN.
8. Pressez le bouton d'aperçu pour une image scannée à faible résolution pour sélectionner la zone de scanage. Pressez finalement le bouton de scanage au fond de fenêtre TWAIN ou le bouton de scanage sur le panneau de configuration.

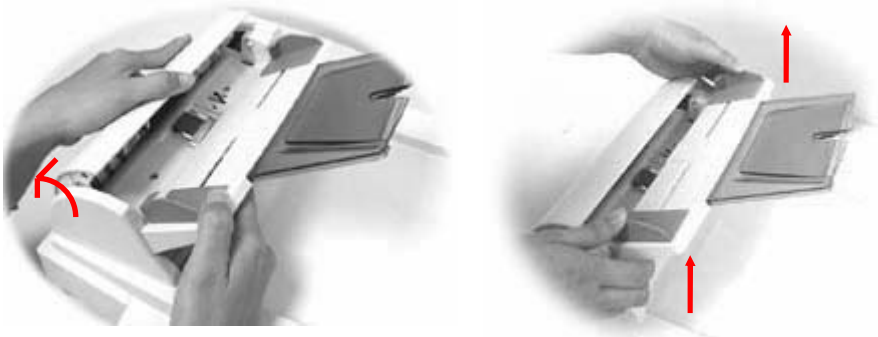
## 10.2.5 NETTOYER LE BAC

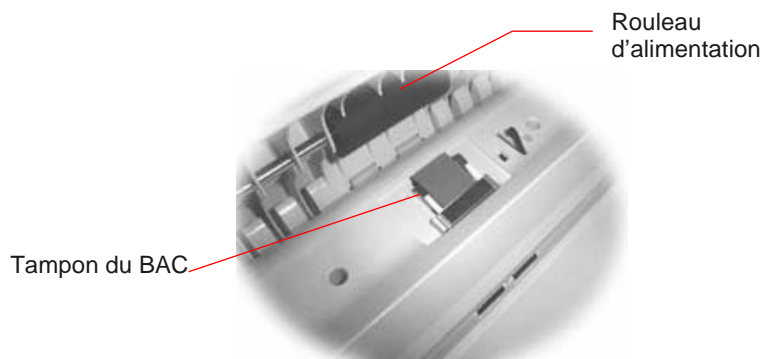
Le DS610CU est conçu pour être sans entretien. Cependant, il a besoin d'être occasionnellement nettoyé pour assurer une qualité d'image et une exécution optimales.

Après un certain temps, les tampons et les rouleaux d'alimentation peuvent devenir contaminés avec de la poudre d'encre et de la poussière de papier. Dans ce cas, le DS610CU ne peut pas charger facilement des documents. Si ceci arrive, suivez les procédures de nettoyage pour retourner votre scanner à son état original.

Les procédures de nettoyage :

1. Humidifiez un tampon de coton avec de l'alcool isopropylique (95%).
2. Ouvrez doucement le panneau avant du BAC. Essayez les rouleaux d'alimentation. Faites tourner les rouleaux avec le doigt pour nettoyer toute la surface. Faites attention à ne pas accrocher ou endommager les ressorts.
3. Essuyez le tampon de haut en bas. Faites attention à ne pas accrocher ou endommager les ressorts.
4. Refermez l'unité du BAC. Votre scanner est maintenant prêt à l'usage.



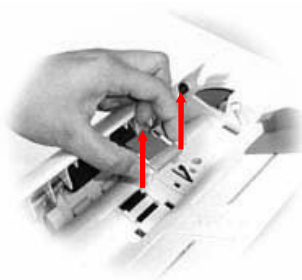
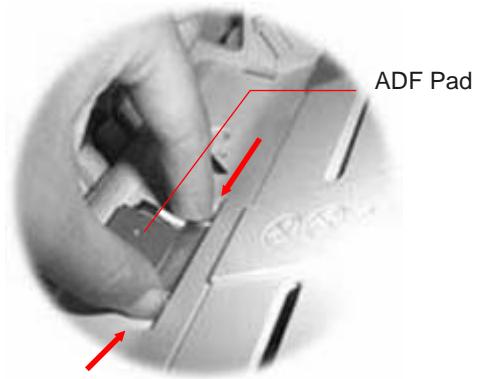


## 10.2.6 REMPLACER LE MODULE DU TAMPON DU BAC

Après avoir scanné approximativement 150.000 pages avec l'ADF, le ressort du tampon peut être usé et vous éprouverez peut-être des problèmes avec l'alimentation de documents. Dans ce cas, il est recommandé de remplacer le module du tampon. Pour commander un module, veuillez consulter votre revendeur plus proche et suivre les procédures ci-dessous pour le remplacement.

### Procédure de retrait

1. Ouvrez doucement le panneau avant du BAC sur la gauche.
2. Pressez les deux crochets du module du tampon avec deux doigts pour retirer le module.



## Procédure d'assemblage

1. Retirez le module du tampon du BAC de sa boîte.
2. Pressez les deux crochets du module avec deux doigts
3. Placez dans les trous jusqu'à ce qu'il se fixe en place.



### 10.3 COMMENT DEGAGER UN BOURRAGE DE PAPIER

En cas de bourrages de papier, suivez les procédures ci-dessous pour retirer le papier :

1. Eteignez le DS610CU en débranchant le câble d'alimentation.
2. Ouvrez le panneau avant du BAC.
3. Retirez soigneusement le papier de l'unité du BAC.
4. Refermez le panneau du BAC.
5. Rallumez le DS610CU en reconnectant le câble d'alimentation. Votre DS610CU est maintenant prêt à l'usage.

