

# Manuel de l'utilisateur

Scanner couleurs iVina 1200P



(Doc. No 250-0227-E Rev. 1.0)

**iVina Inc.**

## Marques déposées

Microsoft est une marque déposée aux Etats-Unis de Microsoft Corporation.

Windows et MS DOS sont des marques de Microsoft Corporation.

IBM, PC, AT, XT sont des marques déposées d'International Business Machines Corp.

Les autres marques et produits cités sont des marques déposées ou des marques de leurs propriétaires respectifs.

## Droits d'auteur

Tous droits réservés. Aucune partie de cette publication ne peut être reproduite, transmise, transcrite, stockée dans un système d'archivage, ou traduite dans n'importe quelle langue ou n'importe quel langage de programmation, sous n'importe quelle forme ou par n'importe quels moyens, électroniques, mécaniques, magnétiques, optiques, chimiques, manuels, ou autres, sans la permission par écrit de iVina.

Le matériel scanné par ce produit peut être protégé par des lois gouvernementales et autres règlements, tel que lois de droits d'auteur. C'est l'unique responsabilité de l'utilisateur de se conformer à de telles lois et règlements.

## Garantie

Les informations contenues dans ce document sont sujettes à modifications sans préavis.

iVina ne fait pas de garantie de n'importe quel genre en ce qui concerne ce matériel, y compris, mais sans limitations, la garantie implicite de convenance dans un but déterminé.

iVina décline toute responsabilité pour toute erreur contenue ci-après, ou pour tout dommage accessoire ou indirect résultant de la fourniture, performance, ou utilisation de ce matériel.

## Déclaration FCC

Cet équipement a été testé et reconnu conforme aux limites de la classe B pour les équipements numériques, conformément à la section 15 des Réglementations FCC. Ces limites sont conçues pour fournir une protection raisonnable contre toutes interférences nuisibles dans un milieu résidentiel. Cet équipement génère, utilise, et peut émettre de l'énergie de fréquence radio et, s'il n'est pas installé et utilisé conformément au manuel d'instruction, peut perturber la réception radio. Cependant, il n'est pas garanti que l'équipement ne produira aucune interférence dans une installation particulière. Si cet équipement cause des interférences nuisibles à la réception radio ou télévisée, qui peuvent être déterminées en l'éteignant et le rallumant, l'utilisateur est encouragé à essayer de remédier au problème en prenant les mesures suivantes:

- \* Réorienter ou déplacer l'antenne réceptrice.
- \* Augmenter la distance entre l'équipement et le récepteur.
- \* Connecter l'équipement à une prise secteur sur un circuit différent de celui utilisé par le récepteur.
- \* Consulter le négociant ou un technicien radio/TV expérimenté.

**PRUDENCE:** Tous changements ou modifications non approuvés expressément par le fabricant de ce périphérique peut faire perdre à l'utilisateur son droit de faire fonctionner l'appareil.

## Déclaration EC de conformité

Selon EN45014

**Nom du fabricant:** iVina Inc.

déclare que le produit

**Modèle:** iVina 1200P

est conforme aux spécifications suivantes:

**Emission:** EN 50081-1 (1992)  
EN 55022(class B)  
(Conducted Radiated) (1994)  
EN 60555-2 (Harmonics) (1987)  
EN 60555-3 (Flicker) (1987)

**Immunité:** EN50082-1 (1992)  
IEC 1000-4-2 (ESD) (1995)  
IEC 1000-4-3 (RS) (1995)  
IEC 1000-4-4 (EFT/Burst) (1995)  
IEC 1000-4-5 (SURGE) (1995)

**Date:** December 1995

# Table des matières

---

<b>1</b>	<b>.INTRODUCTION .....</b>	<b>1-1</b>
----------	----------------------------	------------

---

<b>2.</b>	<b>INSTALLATION .....</b>	<b>2-1</b>
2.1	DÉVERROUILLER .....	2-1
2.2	CONNECTER LES CÂBLES .....	2-2
2.3	PLACER LES DOCUMENTS .....	2-3

---

<b>3.</b>	<b>INSTALLATION DU GESTIONNAIRE .....</b>	<b>3-1</b>
3.1	PROCÉDURE D'INSTALLATION .....	3-1
3.2	DÉSINSTALLER LE SCANNER .....	3-1

---

<b>4.</b>	<b>PERSONNALISER LES BOUTONS .....</b>	<b>4-1</b>
4.1	UNE VUE DES BOUTONS .....	4-1
4.2	FONCTIONS DES BOUTONS .....	4-1
4.2.1	Bouton Copy .....	4-1
4.2.2	Bouton OCR .....	4-1
4.2.3	Bouton Scan .....	4-1
4.2.4	Bouton Email .....	4-1
4.3	PERSONNALISER LES PRÉFÉRENCES DES BOUTONS .....	4-2
4.3.1	personnaliser vos préférences de copie .....	4-2
4.3.2	personnaliser les préférences du copieur ivina .....	4-3
4.3.3	Personnaliser vos préférences OCR .....	4-4
4.3.4	Personnaliser vos préférences de scanage .....	4-5
4.3.5	Personnaliser vos préférences de courrier électronique .....	4-6

---

<b>5.</b>	<b>TRAVAILLER AVEC LES BOUTONS PRESSIONS.....</b>	<b>5-1</b>
5.1	EFFECTUER VOTRE PREMIÈRE COPIE.....	5-1
5.2	SCANNER VOTRE TEXTE À UNE APPLICATION OCR .....	5-2
5.3	SCANNER VOTRE PHOTO À PAPERPORT .....	5-2
5.4	ENVOYER VOTRE IMAGE À UNE APPLICATION DE COURRIER ÉLECTRONIQUE.....	5-3

---

<b>6.</b>	<b>SCANNER D'UNE APPLICATION TWAIN .....</b>	<b>6-1</b>
6.1	SCANNER DES IMAGES DNE APPLICATION (TWAIN) .....	6-1
6.2	INTERFACE UTILISATEUR DU GESTIONNAIRE DE SCANNER iVINA.....	6-3
6.2.1	SELECTIONNER UN TYPE D'IMAGES .....	6-3
6.3	PARAMÈTRES DE SCANAGE & CONTRÔLES D'IMAGE .....	6-6
6.4	SCANNER .....	6-12
6.5	IMPRIMER.....	6-13

---

<b>7.</b>	<b>ENTRETIEN .....</b>	<b>7-1</b>
-----------	------------------------	------------

---

<b>8.</b>	<b>DÉPANNAGE .....</b>	<b>8-1</b>
8.1	QUESTIONS ET RÉPONSES .....	8-1
8.2	SUPPORT TECHNIQUE .....	8-3

---

<b>9.</b>	<b>SPÉCIFICATIONS.....</b>	<b>9-1</b>
9.1	MODÈLE: iVINA 1200P.....	9-1

---

<b>INDEX .....</b>		
--------------------	--	--

---

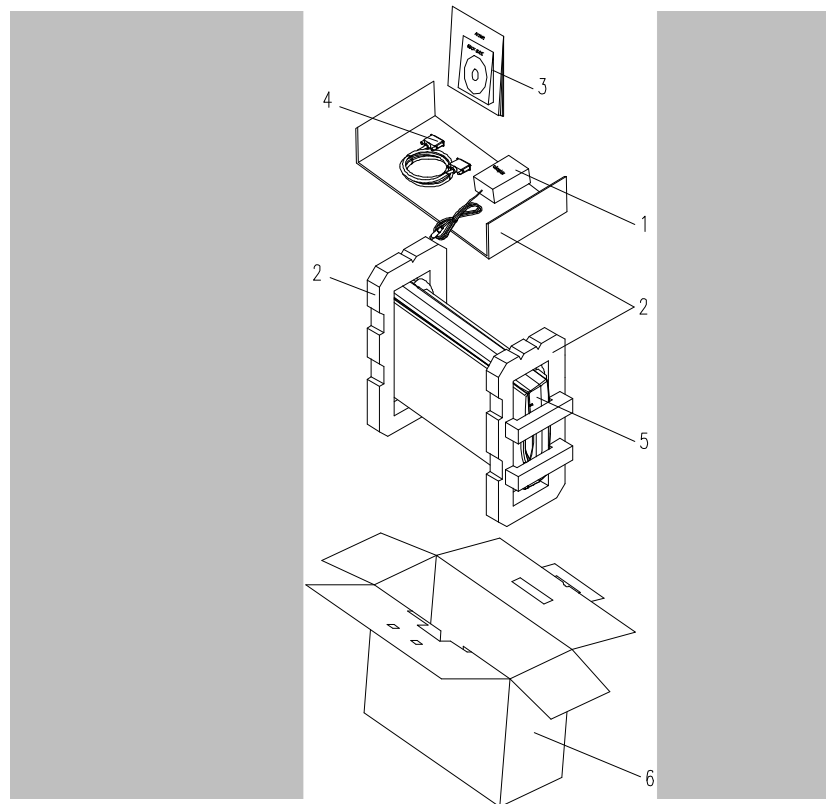
# 1. INTRODUCTION

Félicitations! Vous avez acquis le scanner couleurs iVina 1200P de iVina. iVina est une société réputée dans le monde pour ses scanners de qualité supérieure.

iVina 1200P est un nouveau scanner de bureau avec des boutons sur le panneau avant. Ces boutons permettent une opération en une étape, et de scanner intuitivement, rapidement, et simplement.

Avant d'installer et d'utiliser votre nouveau scanner, prenez quelques minutes pour lire ce manuel. Il vous fournit des instructions sur comment déballer, installer, opérer et maintenir le scanner.

La figure 1-1 montre comment le scanner est emballé. Contrôlez SVP si tous les articles sur la liste de vérification sont présents. Si vous n'avez pas reçu tous les articles, contactez votre revendeur immédiatement.



1. Câble d'alimentation 2. Protection 3. Gestionnaire  
4. Câble D25P, etc. 5. Scanner 6. Carton

**Figure 1-1 Emballage du scanner**

---

*Note: Quand vous déballez le scanner, conservez le matériel d'emballage et la boîte pour un transport futur du scanner.*

---

---

## 2. INSTALLATION

### Précautions

- \* Protégez le scanner du soleil. Le soleil direct ou une chaleur excessive peuvent endommager l'appareil.
- \* N'installez pas le scanner dans un endroit humide ou poussiéreux.
- \* Utilisez une source d'alimentation correcte.
- \* Installez le scanner sur une surface plate et stable. Les surfaces penchées ou inégales peuvent causer des problèmes mécaniques ou d'alimentation du papier.
- \* Conservez la boîte du scanner et le matériel d'emballage pour transport.

### 2.1 DEVERROUILLER

Pour protéger l'unité de scanage de dommages durant le transport, un verrou se trouve au dos du scanner pour empêcher l'unité de se déplacer. Pour déverrouiller le scanner, déplacez le verrou - voir la fig. 2-1.

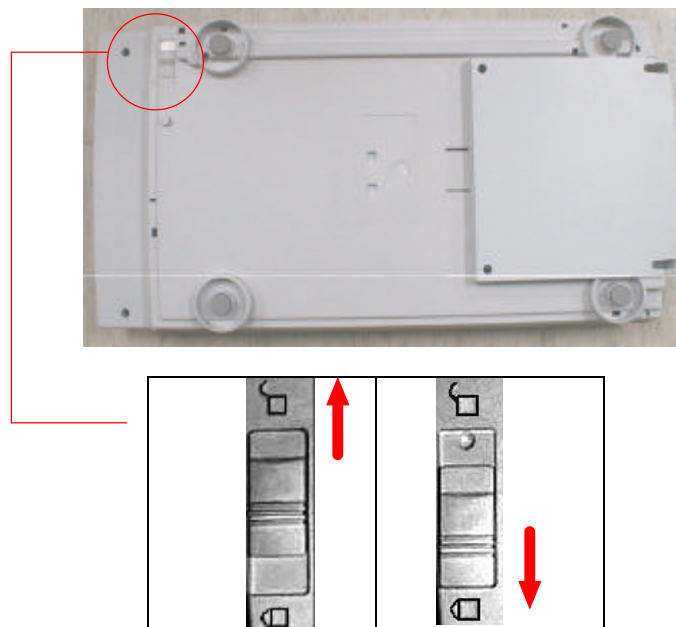


Figure 2-1 Déverrouiller le scanner

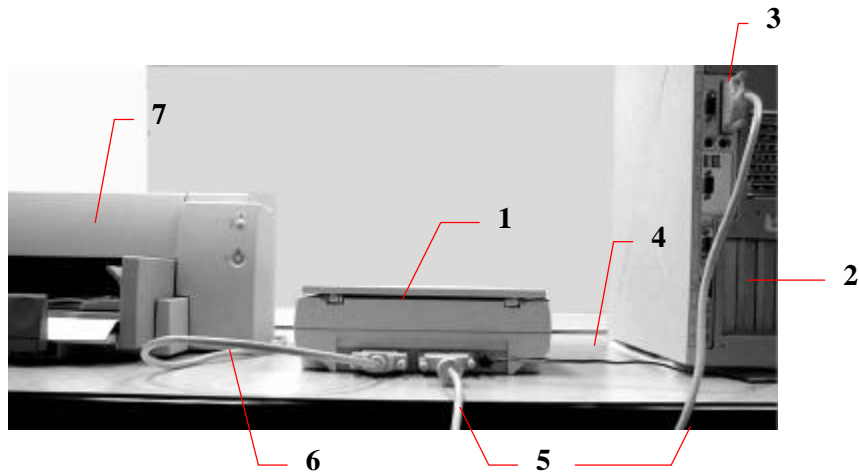
---

*Note: Si vous voulez transporter le scanner, assurez-vous de suivre les étapes ci-dessous et de placer le verrou en position "bloqué" pour éviter au scanner tous dommages qui pourraient annuler la garantie.*

---

## 2.2 CONNECTER LES CABLES

1. Retirez le câble de l'imprimante du port parallèle au dos de votre ordinateur et branchez-le dans le port approprié u dos du scanner. Laissez l'autre extrémité connectée à votre imprimante.
2. Branchez le câble du scanner (fourni) dans le port parallèle au dos de votre scanner.
3. Connectez la petite extrémité de l'alimentation au dos du scanner.
4. Branchez l'autre extrémité de l'alimentation à une prise électrique. Le scanner est automatiquement mis sous tension.



1. Scanner
2. PC
3. Ordinateur parallèle
4. Alimentation
5. Câble D25P
6. Câble d'imprimante

Figure 2-2 Connexion de câbles pour le scanner iVina 1200P



## 2.3 PLACER LES DOCUMENTS

Placez l'image à scanner face en bas sur le scanner.



Figure 2.3 Scanner un document

## 3. INSTALLATION DU GESTIONNAIRE

Pour fonctionner à la vitesse recommandée, le scanner iVina 1200P requiert les conditions minimum suivantes:

- \* Un ordinateur compatible IBM 386/486 ou Pentium.
- \* Microsoft Windows 95/98 ou Windows NT.
- \* DOS 5.0 ou plus.
- \* Un port imprimante disponible (port parallèle étendu recommandé)
- \* 100 Mo d'espace disque dur disponible pour l'installation.
- \* 16 Mo de mémoire vive (RAM) (32 ou plus recommandé).
- \* Un moniteur VGA.
- \* Un périphérique de pointage compatible Microsoft Windows (par ex., une souris).
- \* Un lecteur CD-ROM.

### 3.1 PROCEDURE D'INSTALLATION

Avant l'installation, veuillez fermer toutes les applications sur votre ordinateur, y compris votre programme anti-virus.

1. Insérez le CD fourni dans votre lecteur CD-ROM. Le menu d'installation de la figure 3-1 apparaît.

*Note: Si le menu d'installation n'apparaît pas, cliquez sur le bouton Démarrer sur la barre de tâche, choisissez Exécuter, et tapez "d:\cdsetup.exe" (D: étant la lettre de votre lecteur CD-ROM) et cliquez sur OK.*

2. Cliquez sur "Install Software". Un deuxième menu (voir figure 3-2) apparaît. Ce menu liste tous les logiciels contenu dans le CD, y compris le gestionnaire du scanner et les applications, telles que MGI PhotoSuite, Xerox TextBridge OCR, Button Manager, et PaperPort.
3. Suivez les instructions sur l'écran pour installer le gestionnaire du scanner et toutes les applications individuellement.
4. Relancez votre ordinateur une fois l'installation complétée.



Figure 3-1



Figure 3-2

### 3.2 DESINSTALLER LE SCANNER

Vous pouvez désinstaller le scanner en cliquant deux fois sur l'icône *Désinstaller* dans le groupe iVina.

---

## 4. PERSONNALISER LES BOUTONS

### 4.1 UNE VUE DES BOUTONS



Figure 4-1 Les boutons du iVina 1200

### 4.2 FONCTIONS DES BOUTONS

#### 4.2.1 BOUTON COPY

Pressez le bouton Copy pour envoyer une copie de l'image scannée directement à votre imprimante.

#### 4.2.2 BOUTON OCR

Pressez le bouton d'OCR pour convertir un texte scannée en un texte qui peut être retouché dans un programme de traitement de texte.

#### 4.2.3 BOUTON SCAN

Pressez le bouton Scan pour scanner une photo et l'afficher sur le bureau de PaperPort, l'application de gestion de documents.

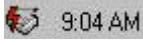
#### 4.2.4 BOUTON EMAIL

Pressez le bouton Email pour envoyer une image scannée à votre application de courrier électronique comme pièce jointe.

## 4.3 PERSONNALISER LES PREFERENCES DES BOUTONS

### 4.3.1 PERSONNALISER VOS PREFERENCES DE COPIE

1. Après avoir installé l'application Button Manager et relancer votre ordinateur, la boîte de dialogue Préférences est automatiquement affichée (figure 4-1).

Une autre façon d'afficher la boîte de dialogue Préférences est de cliquer deux fois sur l'icône iVina Button Manager  au droit coin de votre barre des tâches et de choisir



« Préférences » dans le menu automatique  qui apparaît.



Figure 4-2

*Note: Si un point d'exclamation apparaît sur l'icône iVina Button Manager , cela signifie que vous n'avez pas sélectionné le scanner correct. Veuillez cliquer sur l'icône iVina Button Manager, choisir « Sélectionner le scanner » et sélectionner « iVina 1200P ». Finalement choisissez "Connecter le scanner". Le point d'exclamation disparaît.*

2. Pour personnaliser les préférences de copie, veuillez suivre ces étapes.

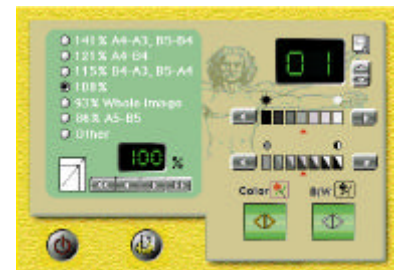
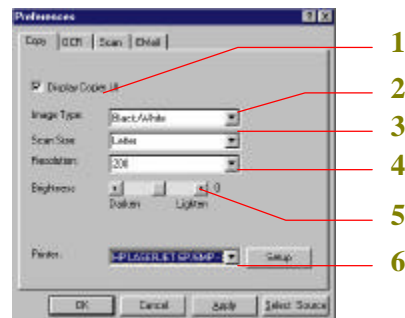


Figure 4-3 iVina Copier

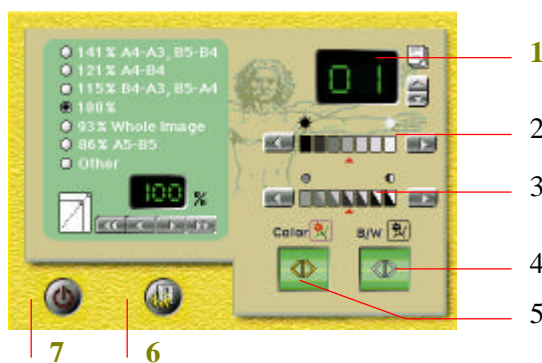
- 1). Cochez pour afficher le copieur iVina selon la figure 4-3, qui permet d'opérer comme avec une photocopieuse normale.

**Pour personnaliser les préférences du copieur iVina, veuillez voir la page suivante.**

- 2). Choisissez le type d'images correct. (Voir le chapitre 6 pour plus de détails sur les types d'images.)
- 3). Choisissez la taille de scanage de la liste : Lettre, A4, A5, 3"x5", Carte de visite, etc.
- 4). Choisissez la résolution. (Voir le chapitre 6 pour plus de détails sur la résolution.)
- 5). Ajustez le degré de luminosité en déplaçant le curseur vers la droite ou la gauche.
- 6). Choisissez votre imprimante.
- 7). Choisissez « OK » pour enregistrer les paramètres.

### 4.3.2 PERSONNALISER LES PREFERENCES DU COPIEUR IVINA

1. Si l'option « Afficher l'interface du copieur » a été précédemment sélectionnée dans la boîte de dialogue Préférence, la fenêtre du copieur iVina est affichée une fois que le bouton Copy est pressé.



1. Nombre de copies
2. Luminosité
3. Contraste
4. Copie noir et blanc
5. Copie couleur
6. Préférences
7. Quitter

Figure 4-4 Fenêtre du copieur iVina

2. Pressez le bouton Préférences pour afficher la boîte de dialogue Préférences du copieur iVina. Cette boîte de dialogue vous permet de changer les paramètres pour produire le meilleur résultat de copie. Veuillez consulter le chapitre 6 pour plus de détails sur les meilleurs paramètres.

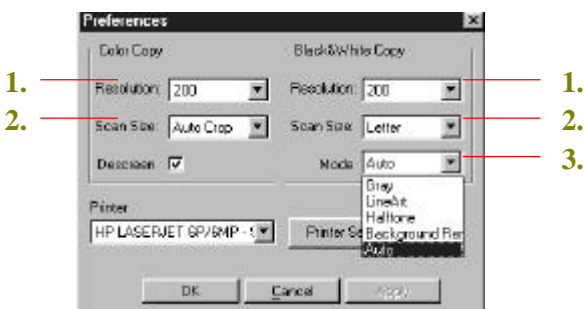


Figure 4-5 Boîte de dialogue Préférences du copieur

- 1). **Résolution** : Sélectionnez la résolution correcte. (Voir chapitre 6.)
- 2). **Taille de scanage** : Sélectionnez la taille de scanage, **Max.**, **Lettre**, **A4**, **B5**, **A5**, et **Découper**. Découper est une fonction commode pour découper automatiquement l'image scannée pour l'ajuster au papier même si votre original n'est pas aligné le long de la marque d'alignement. Ceci est particulièrement utile si votre imprimante a une fonction *Ajuster à la page*.
- 3). **Mode** : Sélectionnez le mode d'image, **Gris**, **Noir et blanc**, **Demi-teintes**, **Retirer l'arrière-plan**, **Auto**. Retirer l'arrière-plan permet de retirer automatiquement une couleur d'arrière-plan superflue pour affiner le texte de l'original. Auto est un mode optimisé, ne tenant pas compte du contenu de votre original.

### 4.3.3 PERSONNALISER VOS PREFERENCES OCR

1. Répétez l'étape 1 dans la section précédente - personnaliser vos préférences de copie.
2. Dans la boîte de dialogue Préférences de la figure 4-2, choisissez l'onglet « OCR » pour afficher la page OCR.
3. Pour personnaliser les préférences OCR, veuillez suivre ces étapes.

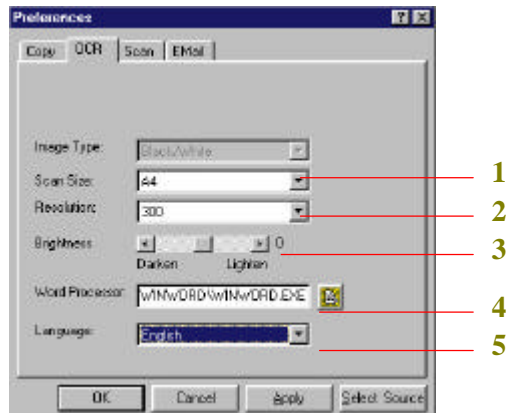


Figure 4-6 Boîte de dialogue Préférences OCR

- 1). Choisissez la taille de scanage de la liste, Lettre, A4, A5, 5"x3", Carte de visite, etc.
- 2). Choisissez la résolution (300 ppp recommandé). (Voir le chapitre 6 pour plus de détails sur la résolution.)
- 3). Ajustez le degré de luminosité en déplaçant le curseur vers la droite ou la gauche.
- 4). Indiquez l'emplacement de votre traitement de texte.
- 5). Choisissez le langage désiré pour votre texte original.
- 6). Choisissez « OK » pour enregistrer les paramètres.

#### 4.3.4 PERSONNALISER VOS PREFERENCES DE SCANAGE

1. Répétez l'étape 1 dans la section Personnaliser vos préférences de copie.
2. Dans la boîte de dialogue Préférences de la figure 4-2, choisissez l'onglet « Scanner » pour afficher la page OCR.
3. Pour personnaliser les préférences de scanage, veuillez suivre ces étapes.

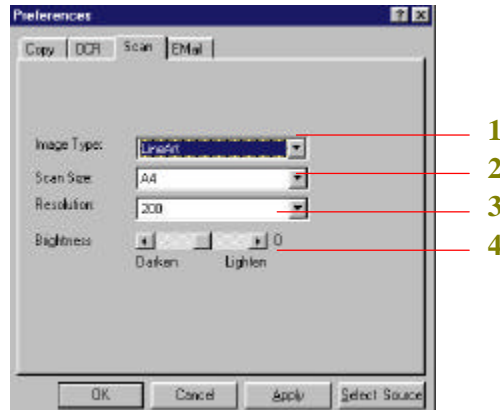


Figure 4-7 Boîte de dialogue Préférences de scanage

- 1). Choisissez le type d'images. (Voir le chapitre 6 pour plus de détails sur les types d'images.)
- 2). Choisissez la taille de scanage de la liste, Lettre, A4, Carte de visite, etc.
- 3). Choisissez la résolution. (Voir le chapitre 6 pour plus de détails sur la résolution.)
- 4). Ajustez le degré de luminosité en déplaçant le curseur vers la droite ou la gauche.
- 5). Choisissez « OK » pour enregistrer les paramètres.

### 4.3.5 PERSONNALISER VOS PREFERENCES DE COURRIER ELECTRONIQUE

1. Répétez l'étape 1 dans la section Personnaliser vos préférences de copie.
2. Dans la boîte de dialogue Préférences de la figure 4-2, choisissez l'onglet « Courrier électronique » pour afficher la page OCR.
3. Pour personnaliser les préférences de courrier électronique, veuillez suivre ces étapes.

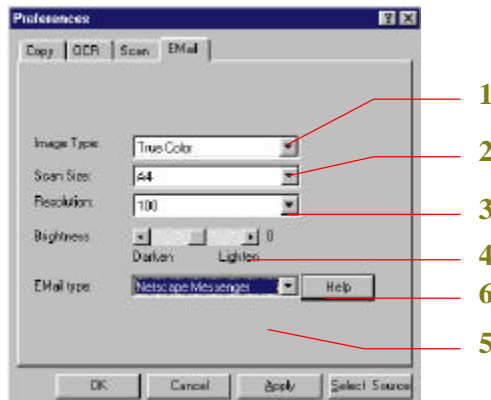


Figure 4-8 Boîte de dialogue Préférences de courrier

- 1). Choisissez le type d'images. (Voir le chapitre 6 pour plus de détails sur les types d'images.)
- 2). Choisissez la taille de scanage de la liste, Lettre, A4, Carte de visite, etc.
- 3). Choisissez la résolution. (Voir le chapitre 6 pour plus de détails sur la résolution.)
- 4). Ajustez le degré de luminosité en déplaçant le curseur vers la droite ou la gauche.
- 5). Choisissez l'application de courrier électronique à utiliser.
- 6). Cliquez sur le bouton Aide pour suivre la procédure pour établir le logiciel de courrier électronique exact comme application de courrier électronique par défaut. Autrement, le bouton de courrier électronique ne fonctionnera pas convenablement.
- 7). Choisissez « OK » pour enregistrer les paramètres.



---

*Note #1 : Procédures pour établir l'application de courrier électronique par défaut pour différentes applications de courrier électronique populaires tel que Outlook Express, Netscape Messenger, ou Eudora:*

*Eudora:*

- 1. Sélectionnez Options du menu Tools menu.*
- 2. Dans la liste de catégories, sélectionnez MAPI.*
- 3. Sélectionnez Always dans l'option USE QUALCOMM Eudora MAPI server.*
- 4. Fermez Eudora.*

*Outlook Express:*

- 1. Sélectionnez Options du menu Tools.*
- 2. Dans la boîte de dialogue Options, cliquez sur l'onglet General.*
- 3. Sélectionnez l'option Make Outlook Express my default e-mail program.*
- 4. Sélectionnez l'option Make Outlook Express my Simple MAPI client.*
- 5. Fermez Outlook Express.*

*Netscape Messenger:*

- 1. Sélectionnez Preferences du menu Edit.*
- 2. Dans la liste de catégories, sélectionnez Mail Server de l'article Mail&Groups.*
- 3. Cliquez sur le bouton More Option.*
- 4. Dans la boîte de dialogue More Mail Server preferences, sélectionnez Use Netscape Messenger from MAPI-based applications.*
- 5. Fermez Netscape Messenger.*

*Note #2 : La table suivante liste les réglage par défaut majeurs pour les applications liées:*

<i>Réglage</i>	<i>Copie</i>	<i>OCR</i>	<i>Scanage</i>	<i>Courrier électronique</i>
<i>Type d'images</i>	<i>Noir &amp; blanc</i>	<i>Noir &amp; blanc</i>	<i>Couleurs réelles</i>	<i>Couleurs réelles</i>
<i>Taille de scanage</i>	<i>Lettre</i>	<i>Lettre</i>	<i>Lettre</i>	<i>6"x4"</i>
<i>Résolution</i>	<i>100 ppp</i>	<i>300 ppp</i>	<i>100 ppp</i>	<i>100 ppp</i>

## 5. TRAVAILLER AVEC LES BOUTONS PRESSIONS

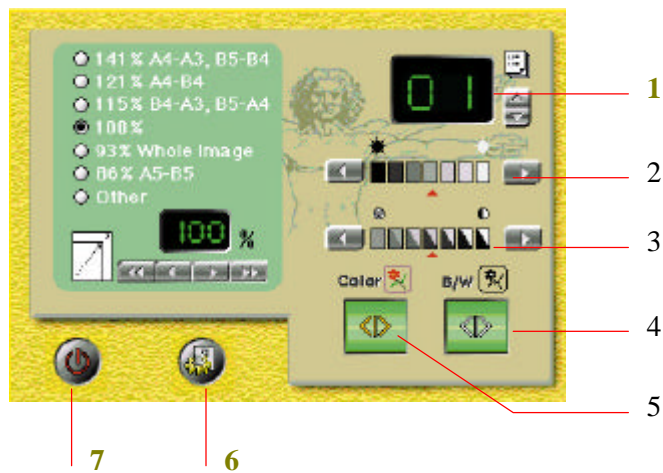
Cette section fournit des étapes d'opération avec des illustrations pour profiter au maximum des boutons du scanner.

### 5.1 EFFECTUER VOTRE PREMIERE COPIE

1. Placez votre original face en bas sur le verre de documents.
2. Pressez le bouton Copy. Le message de scanage apparaît premièrement, puis la copie est effectuée par l'imprimante désignée.

#### Ou

Si l'article « Afficher l'interface du copieur » a été précédemment sélectionnée dans la boîte de dialogue Préférences de copie, la fenêtre du copieur iVina ci-dessous est affichée quand vous pressez le bouton Copy, pour vous permettre d'accéder à une variété d'option de copie et opère comme une photocopieuse normale.



1. Nombre de copies
2. Luminosité
3. Contraste
4. Copie noir et blanc
5. Copie couleur
6. Préférences
7. Quitter

Figure 5-1 Fenêtre du copieur iVina

## 5.2 SCANNER VOTRE TEXTE A UNE APPLICATION OCR

1. Placez votre original face en bas sur le verre de documents.
2. Pressez le bouton OCR. Votre texte original est automatiquement converti en texte éditable dans un traitement de texte.

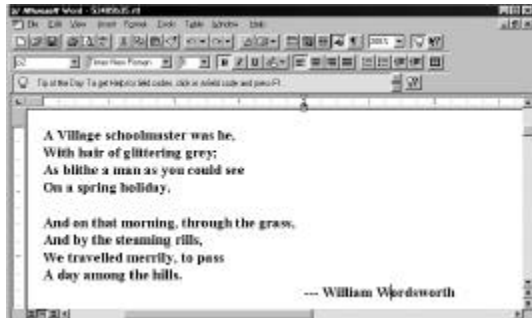


Figure 5-2 Fenêtre d'un traitement de texte

## 5.3 SCANNER VOTRE PHOTO A PAPERPORT

1. Placez votre original face en bas sur le verre de documents.
2. Pressez le bouton Scan. L'image scannée est affichée sur le bureau de PaperPort.

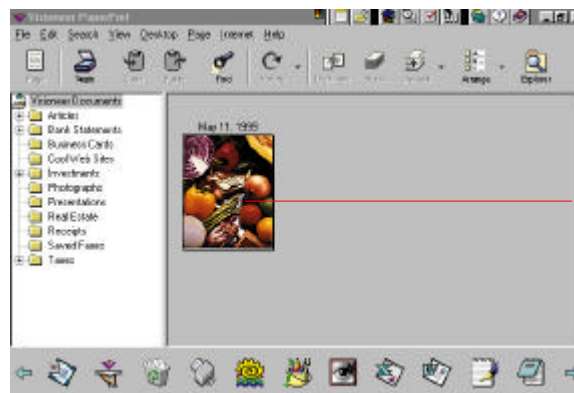


Figure 5-3 Bureau de PaperPort

---

*Note:*

*Voir le manuel de l'utilisateur de PaperPort pour en savoir plus sur ce puissant outil de gestion de documents.*

---

## 5.4 ENVOYER VOTRE IMAGE A UNE APPLICATION DE COURRIER ELECTRONIQUE

1. Placez votre original face en bas sur le verre de documents.
2. Pressez le bouton Email. Un message est affiché et en quelques secondes, votre image originale est scannée et est envoyée à l'application de courrier électronique choisie comme pièce jointe (Voir l'illustration suivante.)

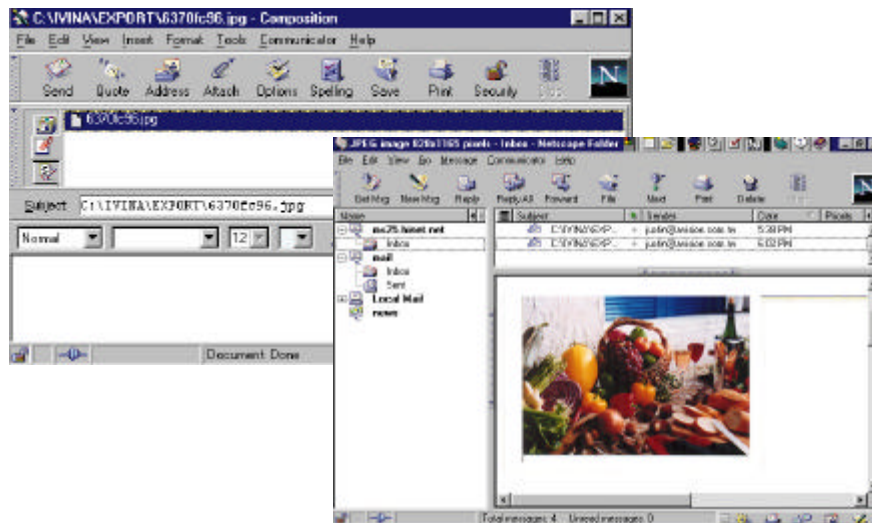
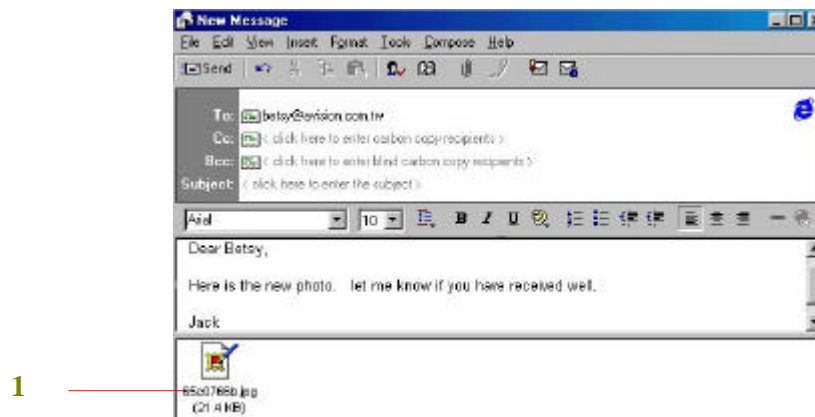


Figure 5-4 Fenêtre de Netscape Messenger



1. Votre image scannée

Figure 5-5 Fenêtre de Outlook Express

---

## 6. SCANNER D'UNE APPLICATION TWAIN

Le iVina 1200P fournit une méthode alternative pour scanner votre image sans presser les boutons pressions. Vous pouvez lancer la fenêtre TWAIN de iVina depuis une application compatible avec TWAIN pour effectuer votre scanage... La commande qui lance le gestionnaire de scanner peut varier selon différentes applications. Pour en savoir plus, veuillez consulter le manuel de votre application.

### 6.1 SCANNER DES IMAGES DNE APPLICATION (TWAIN)

1. Ouvrez votre application et choisissez **Sélectionner source** du menu Fichier. Si l'option **Sélectionner source** n'est pas disponible dans le menu Fichier, consultez le manuel de votre application pour savoir comment le lien TWAIN est utilisé.
2. Une boîte de dialogue contenant les différentes sources TWAIN disponibles pour apporter une image dans votre application apparaît.
3. Sélectionnez **1200P/32 Vx.xx** comme source.
4. Il ne sera nécessaire de sélectionner **1200P** qu'une fois si vous n'utilisez pas la boîte de dialogue pour sélectionner une source différente. Dans ce cas, vous aurez besoin de sélectionner **1200P** à nouveau.
5. Placez l'image à scanner face en bas sur le scanner.
6. Sélectionnez **Acquérir** du menu Fichier.
7. Le dialogue TWAIN apparaît sur l'écran. Cliquez sur les boutons **Aperçu** ou **Scanner** pour acquérir l'image.

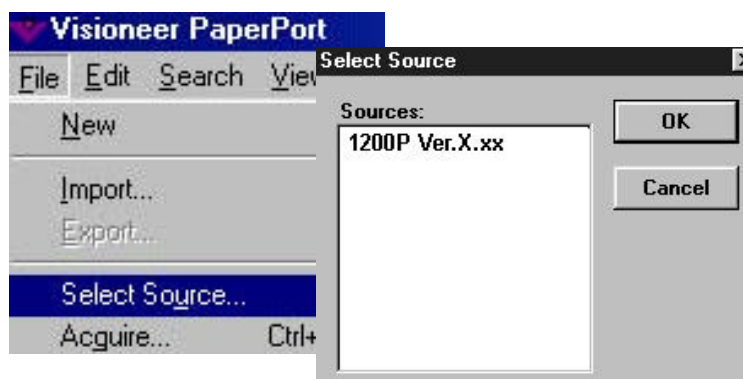


Figure 6-1 Sélectionner source

---

*\*TWAIN signifie Technology Without An Interesting Name, et est un protocole standard de l'industrie pour échanger des informations entre un périphérique d'acquisition d'image, tel qu'un scanner, et des applications.*

---

La boîte de dialogue TWAIN de iVina 1200P:

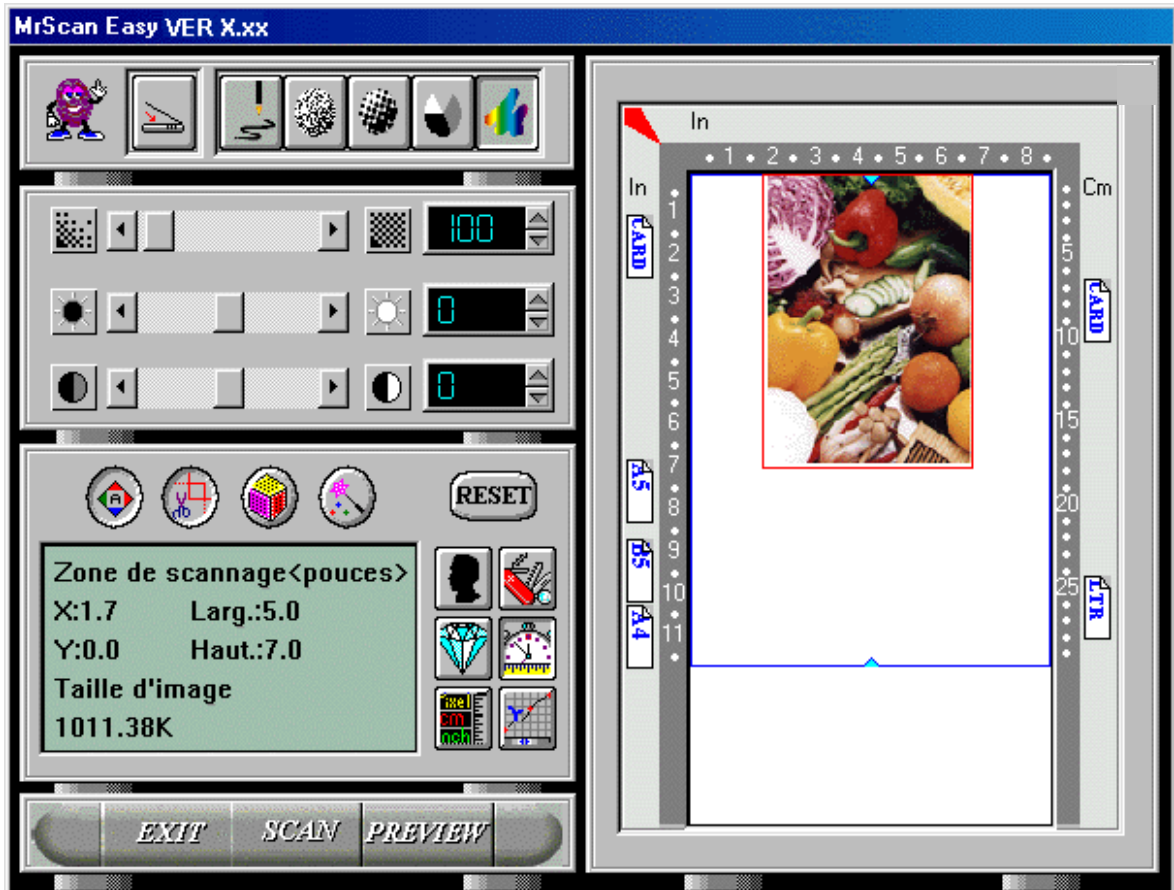
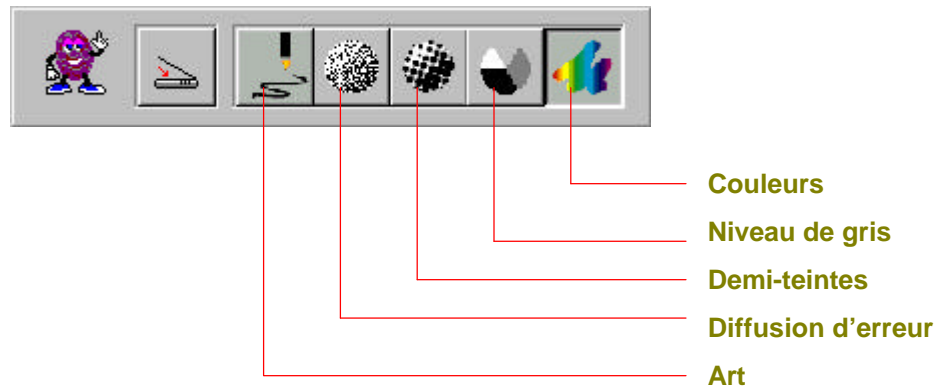


Figure 6-2 Dialogue TWAIN

## 6.2 INTERFACE UTILISATEUR DU GESTIONNAIRE DE SCANNER IVINA

### 6.2.1 SELECTIONNER UN TYPE D'IMAGES

Vous pouvez sélectionner le mode que vous voulez utiliser avec votre document ou votre image. Cliquez simplement sur le bouton correspondant.



#### *Noir et blanc*

Noir et blanc représente l'image en noir et blanc seulement, sans nuances de gris intermédiaires. Ceci signifie que chaque pixel de l'image est 100% noir ou 100% blanc. Noir et blanc est le meilleur choix de type d'images si vous voulez scanner du texte, des dessins au stylo ou à l'encre. Puisque seul un 1 bit d'informations noir ou blanc est requis pour chaque *pixel*\*, l'espace disque requis pour enregistrer les images en noir et blanc est environ 1/24 de l'espace requis pour les images en couleurs réelles 24 bits.



Figure 6-3 Noir et blanc

---

*\*Pixel: Un pixel est un point sur un affichage d'ordinateur ou dans une image numérique.*

### *Demi-teintes*

En plus de l'affichage en noir et blanc, demi-teintes simule les niveaux de gris taille en utilisant différentes tailles de points. Quand vous visualisez l'image à une certaine distance, elle apparaît comme une image grise. Les images en demi-teintes utilisent moins d'espace disque et sont généralement utilisées dans les journaux ou les revues. Puisque demi-teintes est un type d'image en noir et blanc, l'espace disque requis pour enregistrer une image en demi-teintes est environ 1/24 de l'espace requis pour une image en couleurs réelles 24 bits.



**Figure 6-4 Demi-teintes**

### *Gris (4096 niveaux de gris/interne)*

Une image à un canal consiste en au moins 256 nuances de gris. Un scanner 12 bits produit une image grise avec 4096 nuances de gris entre pur noir et pur blanc. Gris est le meilleur choix d'image si vous souhaitez scanner une photographie en noir et blanc. Avec 10 bits d'informations de couleurs par pixel, l'espace disque requis pour enregistrer une image en niveaux de gris est huit fois plus que pour noir et blanc et 1/3 de l'espace requis pour une image en couleurs réelles 24 bits.



**Figure 6-5 Gris**



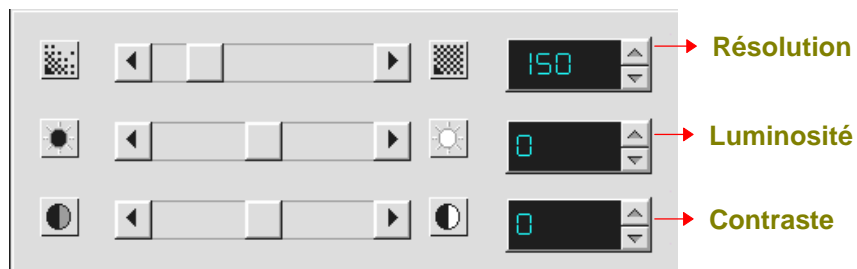
### ***Couleurs réelles***

Une image couleurs 36 bits consiste en trois canaux de couleurs de 12 bits. Les canaux rouges, verts et bleus sont mélangés pour créer une combinaison d'un milliard ( $2^{36}$ ) de couleurs. Couleurs réelles est le meilleur choix si vous voulez scanner une photo couleur.



**Figure 6-6 Couleurs réelles**

## 6.3 PARAMETRES DE SCANAGE & CONTROLES D'IMAGE



### Résolution:

La résolution est mesurée en points par pouce (ppp). Normalement, plus la résolution est élevée, plus large est l'image en taille. Une résolution plus élevée prend plus de temps, de mémoire et d'espace disque.



Résolution: 50 ppp



Résolution: 100 ppp

### Astuces:

1. Pour informations, Une image couleurs A4 scannée à 300 ppp (la résolution) en couleurs réelles (le type d'images) requiert approximativement 25 Mo d'espace disque. Normalement, une image couleur scannée à 100 ppp (la résolution) en couleurs réelles produit une assez bonne reproduction de l'image sur l'écran. Une résolution élevée (plus de 600 ppp) est seulement recommandé si vous avez besoin de scanner une petite zone en couleurs réelles.

### 2. Conseils de réglages de scanner

Application	Réglages	Type d'image	Résolution (ppp)
Classer, faxer, envoyer votre document		Noir et blanc	200
Copier, retoucher votre photo couleurs		Couleurs réelles	100
Effectuer un OCR* de votre document		Noir et blanc	300

\*OCR signifie Optical Character Recognition, (reconnaissance optique de caractères) et est le procédé de conversion d'une image dans un format texte.

### **Luminosité:**

Ajuste la lumière ou l'obscurité d'une image. Plus la valeur est élevée, plus l'image est brillante.

Réduire la luminosité



Normal



Augmenter la luminosité



### **Contraste:**

Ajuste la plage entre les zones d'ombre dans l'image. Plus le contraste est élevé, plus les nuances de gris sont nombreuses.

Réduire le contraste

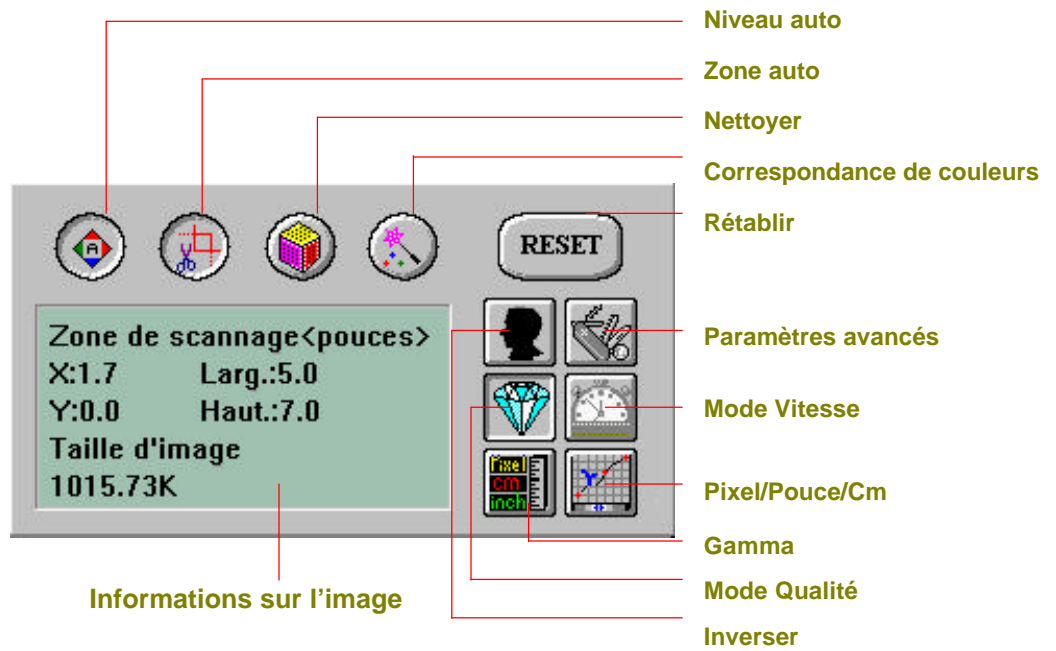


Normal



Augmenter le contraste





**Niveau auto:**

Optimise l'image scannée.

Avant Niveau auto



Après Niveau auto



**Zone auto:**

Règle automatiquement le document comme zone de scanage, indépendamment de sa taille.

Avant zone auto



Après zone auto



### **Nettoyer:**

Elimine le modèle de Moiré apparaissant souvent lors de l'impression.

Avant nettoyer



Après nettoyer



### **Correspondance de couleurs:**

Ajuste les couleurs de l'image pour qu'elles soient proches de l'original. Cette fonction utilise des paramètres par défaut pour ajuster l'image.

Avant Correspondance de couleurs



Après Correspondance de couleurs



### **Rétablir:**

Remet à l'état initial les paramètres de scanage.

### **Inverser:**

Inverse la luminosité et la couleur dans l'image. Pour les images couleurs, chaque pixel sera changé en sa couleur complémentaire.

Original



Après Inverser

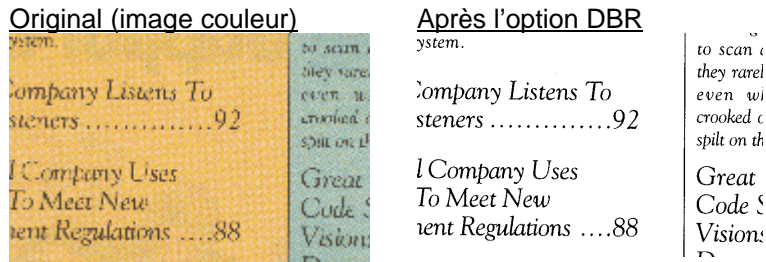


**Paramètres avancés:**

Les paramètres avancés fournissent plusieurs fonctions, telles que DBR (Retrait dynamique de l'arrière-plan), Retrait de couleur, et SRVB. Ces fonctions sont expliquées brièvement ci-dessous :

**1). DBR (Retrait dynamique de l'arrière-plan) - Utiliser seulement pour scanner comme image en noir et blanc**

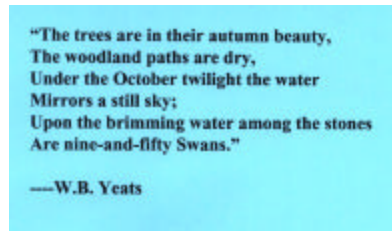
La fonction DBR incorpore des nouvelles caractéristiques pour retirer la couleur d'arrière-plan pour affiner un texte ou un dessin.



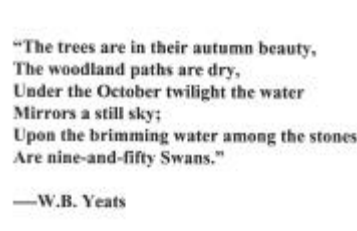
**2). Retrait de couleurs - Utiliser seulement pour scanner comme image en noir et blanc**

La fonction de retrait de couleurs permet de retirer une des couleurs R (rouge), V (vert), ou B (bleu), ou de convertir toutes les données de couleur en gris neutre. Par exemple, si vous voulez retirer un texte ou un arrière-plan de couleur bleue, cochez simplement le canal bleu, et la couleur bleue sera retirée. Si votre original contient des données de couleur diverses, cochez Gris neutre pour retenir toutes les données de couleur en gris : retirer une des couleur rouge, verte ou bleue affectera le reste des données de couleur puisque chaque couleur contient des éléments différents de chacun des canaux rouges, verts et bleus. Voir les résultats ci-dessous.

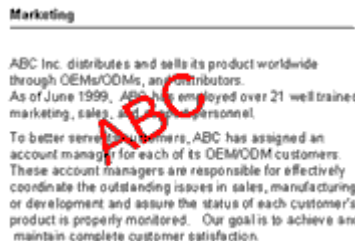
Votre original avec un arrière-plan bleu



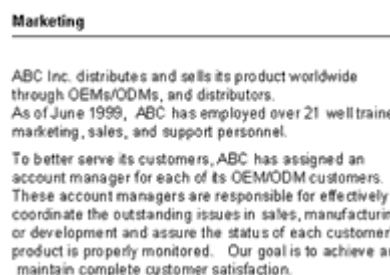
Après avoir cliqué sur le canal B (Bleu)



Votre original avec marque rouge



Après avoir cliqué sur le canal R (Rouge)  
[La marque rouge a été retirée]



### 3). SRVB (Rouge, vert, et bleu standard) - Utiliser seulement pour scanner comme image couleur

La fonction SRVB permet à votre image scannée de garder la même qualité dans le logiciel de scanage, le moniteur de l'ordinateur, et le périphérique de sortie, si votre moniteur et votre imprimante supporte SRVB. Cependant, l'ajustement gamma sera désactivé lors de l'application de cette fonction, puisque il a été optimisé.

---

*Conseil: Une augmentation de luminosité après avoir retiré un des canaux de couleurs rendra votre image plus claire.*

---

#### Mode Qualité/Vitesse:

Vous pouvez sélectionner un des ces modes comme désiré. Sélectionnez le mode Qualité si la qualité de l'image scannée est importante. Autrement, sélectionnez le mode Vitesse si vous voulez accélérer le procédé de scanage.

#### Pixel/Pouce/Cm:

Les systèmes de mesure utilisés pour scanner.

##### Pixel

Zone de scannage<Pixel>	
X:170	Larg.:496
Y:0	Haut.:695
Taille d'image	
1011.38K	

##### Pouce

Zone de scannage<pouces>	
X:1.7	Larg.:5.0
Y:0.0	Haut.:7.0
Taille d'image	
1011.38K	

##### Cm

Zone de scannage<Cm>	
X:4.3	Larg.:12.6
Y:0.0	Haut.:17.7
Taille d'image	
1011.38K	

#### Gamma:

Ajuste le ton moyen de l'image sans perte de détails dans les zones claires et plus sombres.

Gamma Value: 1.0



Gamma Value: 1.4



Gamma Value: 2.0



#### Informations sur l'image:

Donne des informations sur l'image scannée.

## 6.4 SCANNER



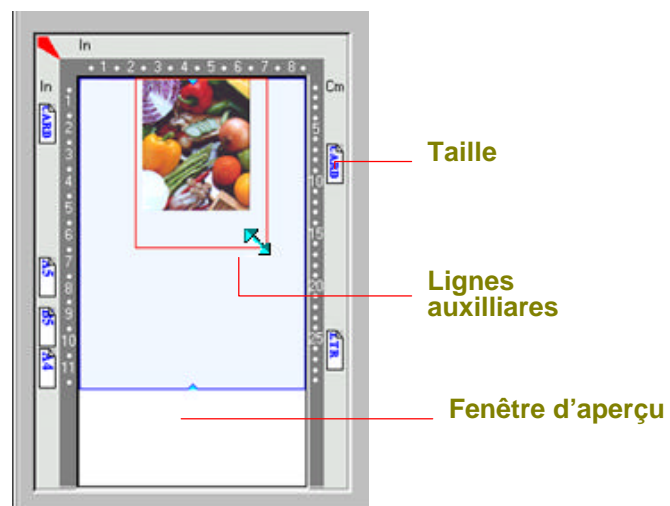
**Aperçu:** Aperçu de l'image afin de définir la zone exacte de scanage

**Scanner:** Scanne la zone avec les paramètres que vous réglez.

**Quitter:** Annule le travail actuel.

**Taille:** Pour désigner la taille de votre document, cliquez sur son icône dans la marge de la fenêtre d'aperçu.

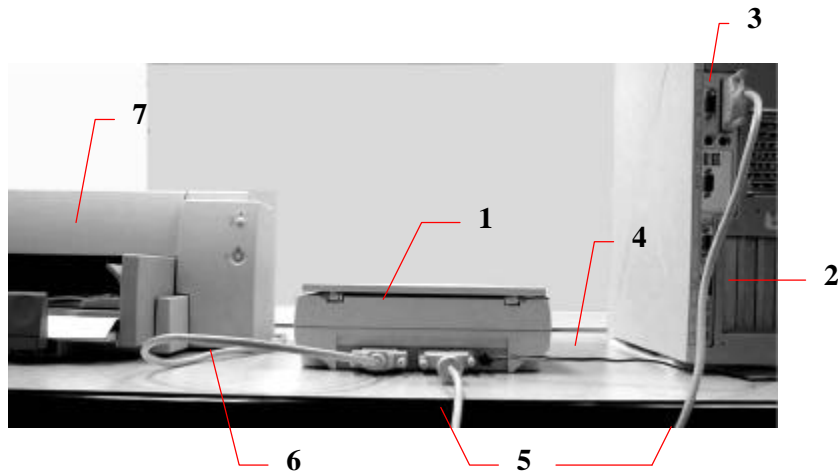
Dans la fenêtre d'aperçu, vous pouvez définir la zone à scanner en déplaçant les quatre lignes auxiliaires.





## 6.5 IMPRIMER

Connectez le câble d'imprimante comme indiqué ci-dessous.



1. Scanner
2. PC
3. Ordinateur parallèle
4. Alimentation
5. Câble D25P
6. Câble d'imprimante

**Abb. 6-7 Druckerkabelanschluß**

### **Attention:**

**1. Assurez-vous de mettre sous tension le scanner si vous voulez faire une impression par passe.**

**2. Evitez de scanner et d'imprimer en même temps.**

*Si votre ordinateur ne supporte pas le mode EPP ou a des problèmes de compatibilité, contactez SVP votre revendeur pour une carte EPP ou une carte d'interface supplémentaire.*

---

## 7. ENTRETIEN

### Nettoyer le verre:

Essuyez le verre du scanner avec un tissu propre et doux pour retirer les particules de poussière ou du toner.

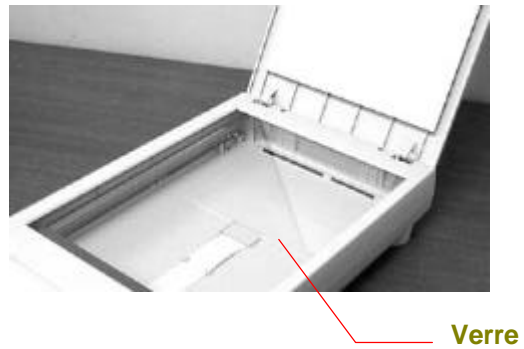


Figure 7-1 Nettoyer le verre

---

## 8. DEPANNAGE

Si vous avez des problèmes d'opération, contrôlez SVP les messages suivants.

### 8.1 QUESTIONS ET REPONSES

**Question:** Les images scannées sont toujours trop sombres?

**Réponse:** 1) Modifiez la valeur Gamma de votre imprimante sur 2.2, et sur 1.8 pour votre moniteur depuis l'application.  
2) Utilisez les réglages de luminosité TWAIN pour une image plus claire.

**Question:** La vitesse de scanage est beaucoup plus lente que sur d'autres ordinateurs, comment l'accélérer?

**Réponse:** Dans tel cas,  
Réglez le port parallèle de l'ordinateur au mode EPP depuis les réglages BIOS.

**Question:** Mon scanner scanne très lentement?

**Réponse:** Si vous avez installé "Works pour Windows," la ligne Windows Printing System (WPS) est écrite dans votre fichier WIN.INI. Ceci partage le temps du port de l'imprimante. Vous pouvez retirer WPS de votre fichier WIN.INI comme suit:

De:

```
[MS Text Converters]
MSWorksWin=Works for Windows
2.0,C:\WINDOWS\MSAPPS\TEXTCONV\worksdos.cnv,wps
Works for Dos 2.0=Works for DOS 2.0 MSAPPS\TEXTCONV\workswin.con,wps
```

A:

```
[MS Text Converters]
MSWorksWin=Works for Windows
2.0,C:\WINDOWS\MSAPPS\TEXTCONV\worksdos.cnv
Works for DOS 2.0=Works for DOS 2.0,
C:\WINDOWS\MSAPPS\TEXTCONV\workswin.con
```

**Question:** L'imprimante n'imprime pas les documents. Pourquoi?

**Réponse:** L'impression par passe peut poser des problèmes sur certaines imprimantes.  
Essayez:  
D'ajouter une seconde carte d'imprimante, ou  
Contactez votre revendeur pour assistance.

**Question:** Combien de temps faut-il au scanner pour s'initialiser?

**Réponse:** Si votre port d'imprimante supporte seulement le mode SPP, il faudra environ deux minutes pour que le scanner s'initialise. Si votre port supporte le mode EPP, il ne faut que 20 secondes environ. Généralement, il faut 2 à 3 minutes pour que la lampe du scanner iVina 1200P se chauffe. Votre lampe peut être en panne si elle prend plus de temps.

**Question:** Pourquoi l'impression par passe semble parfois ne pas fonctionner du tout?

**Réponse:** Il se peut que vous ayez oublié d'allumer le scanner. Sans alimentation, le scanner ne peut transférer les signaux de données vers l'imprimante.

**Question:** Pourquoi est-ce que mon imprimante GDI ne fonctionne pas avec le scanner iVina 1200P?

**Réponse:** Désactivez la fonction "Auto Scan" dans l'application, et votre imprimante fonctionnera sans problème.

**Question:** Des périphériques de port parallèle ou des adaptateurs de logiciels semblent ne pas fonctionner avec le scanner iVina 1200P?

**Réponse:** Le scanner iVina 1200P peut effectuer des impressions par passe, sans plus. Si vous voulez connecter des périphériques au port parallèle autre qu'une imprimante, ne les connectez pas au même port parallèle que iVina 1200P. Il est judicieux d'utiliser d'autres ports parallèles pour connecter ces périphériques ou adaptateurs. Par exemple, vous pouvez connecter le scanner à LPT1, et les autres périphériques à LPT2. Ou vous pouvez ajouter un commutateur de données pour éviter le problème.

## 8.2 SUPPORT TECHNIQUE

Le support technique pour le scanner de iVina est fourni par le Centre d'Assistance Technique de iVina (CATi). Avant de contacter CATi, assurez-vous d'avoir les informations suivantes à portée de main:

- \* le numéro de série et de révision du scanner (localisé sous le scanner);
- \* la configuration matérielle (par ex. votre type de CPU, la taille de mémoire vive (RAM), l'espace disque libre, la carte d'affichage, la carte d'interface...);
- \* le nom et la version de votre logiciel;
- \* la version de votre gestionnaire de scanner.

Contactez-nous SVP à:

### **iVina Inc.**

<b>Address:</b>	6815 Mowry Ave. Newark CA 94560, USA
<b>Telephone number:</b>	+1 (510) 739-2369
<b>Fax number:</b>	+1 (510) 739-6060

---

## 9. SPECIFICATIONS

Toutes les spécifications peuvent changer sans préavis.

### 9.1 MODELE: IVINA 1200P

Type de scanner:	A plat
Résolution optique:	Jusqu'à 600 ppp * 1200 ppp (H*V)
Max. Résolution:	19200 ppp
Modes:	Noir & blanc Demi-tons (64 niveaux) Diffusion d'erreur Niveaux de gris (12 bits) Couleurs 36 bits
Taille de documents:	A4, B5, A5, carte
Interface:	Port d'imprimante ( supporte SPP/EPP pour ordinateur)
Source d'alimentation:	100Vac ~ 240Vac, 50!60Hz, externe
Consommation:	12 watts (12Vdc,1A)
Dimensions: (LxPxH)	419 mm x 260 mm x 77 mm
Poids:	2.9kg (6.3 lbs)

# INDEX

---

## A

Afficher l'interface du copieur · 5-1  
**Auto · 4-3**

---

## B

Bouton Copy · 4-1  
Bouton Email · 4-1  
Bouton OCR · 4-1  
Bouton Scan · 4-1  
boutons  
    Copy, OCR, Scan, Email · 4-1

---

## C

**Contraste · 6-7**  
**Correspondance de couleurs · 6-9**  
**Couleurs réelles · 6-5**

---

## D

Découper · 4-3  
**Demi-teintes · 6-4**  
déverrouiller · 2-1

---

## E

Effectuer votre Première Copie · 5-1  
Envoyer une image à une application de courrier électronique · 5-3

---

## F

Fonctions des boutons  
    Bouton Copy, Bouton OCR, Bouton Scan, Bouton Email · 4-1

---

## G

**Gamma · 6-11**  
**Gris · 6-4**

---

## I

**Inverser · 6-9**

---

## L

**Luminosité · 6-7**

---

## M

**Mode Qualité/Vitesse · 6-11**

---

## N

**Nettoyer · 6-9**  
**Niveau auto · 6-8**  
**Noir et blanc · 6-3**

---

## O

**OCR · 6-6**

---

## P

**Paramètres avancés · 6-10**  
personnaliser vos préférences de copie · 4-2  
Personnaliser vos préférences de courrier électronique · 4-6  
Personnaliser vos préférences de scanage · 4-5  
Personnaliser vos préférences OCR · 4-4  
**pixel · 6-3**  
**position "bloqué" · 2-1**  
Préférence de copie · 4-3  
Préférences de copie · 5-1

---

## R

résolution · 6-6  
**Retrait de couleurs · 6-10**  
**Retrait dynamique de l'arrière-plan · 6-10**

---

## S

Scanner du Texte · 5-2  
Scanner une photo à paperport · 5-2

---

*T*

**Taille de scanage**

Max., Lettre, A4, B5, A5, Découper · 4-3

---

*V*

verrou · 2-1

---

*Z*

*Zone auto · 6-8*