



OWNER'S MANUAL
Operating and Servicing Instructions

Find **GENUINE** Replacement Parts at
www.dirtdevil.com

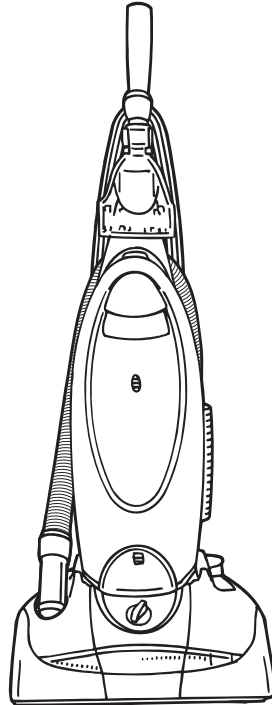
This cleaner uses the following parts:

BELT STYLE	5
BAG TYPE	U

- Please read these instructions carefully before using your Upright.
- Let us help you put your vacuum together or answer any questions, call:

1-800-321-1134
(USA & Canada)
www.dirtdevil.com

⚠ WARNING:
Cleaner assembly may include small parts.
Small parts can present a choking hazard.



THIS VACUUM CLEANER IS INTENDED FOR HOUSEHOLD USE ONLY.

IMPORTANT SAFETY INSTRUCTIONS

When you use an appliance, basic precautions should always be followed, including the following:

- **READ ALL INSTRUCTIONS BEFORE USING THE APPLIANCE.**
- **ALWAYS FOLLOW THESE SAFETY INSTRUCTIONS.**
- **BRING VACUUM CLEANER TO UPRIGHT POSITION WHEN USING THE HOSE AND ATTACHMENTS.**
- **DO NOT LEAVE VACUUM CLEANER UNATTENDED WHEN PLUGGED IN.**
- **REGULARLY CHECK THE FILTER TO CLEAN OR REPLACE.**
- **WARNING: DO NOT USE SHARP OBJECTS TO CLEAN OUT THE HOSE SINCE THEY COULD CAUSE DAMAGE.**
- **OCCASIONALLY REMOVE BRUSH AND CLEAN DEBRIS FROM END CAPS TO KEEP BRUSH ROTATING SMOOTHLY.**
- **WARNING: THE CORDS, WIRES, AND/OR CABLES SUPPLIED WITH THIS PRODUCT CONTAINS CHEMICALS, INCLUDING LEAD OR LEAD COMPOUNDS, KNOWN TO THE STATE OF CALIFORNIA TO CAUSE CANCER AND BIRTH DEFECTS OR OTHER REPRODUCTIVE HARM. WASH HANDS AFTER USING.**

WARNING: TO REDUCE THE RISK OF FIRE, ELECTRIC SHOCK OR INJURY:

- Do not leave appliance when plugged in. Unplug from outlet when not in use and before servicing.
- Do not use outdoors or on wet surfaces. Electrical shock could occur.
- Do not allow to be used as a toy. Close attention is necessary when used by or near children.
- Use only as described in this manual. Use only manufacturer's recommended attachments.
- Do not use with damaged cord or plug. If appliance is not working as it should, has been dropped, damaged, left outdoors, or dropped into water, return it to a service center for inspection. Call 1-800-321-1134 for the nearest service center.
- Do not pull or carry by cord, use cord as handle, close a door on cord, or pull cord around sharp edges or corners. Do not run appliance over cord. Keep cord away from heated surfaces.
- Do not unplug by pulling on cord. To unplug, grasp the plug, not the cord.
- Do not handle plug or appliance with wet hands.
- Do not put any objects into openings. Do not use with any opening blocked; keep free of dust, lint, hair, and anything that may reduce air flow.
- Keep hair, loose clothing, fingers, and all parts of body away from openings and moving parts.
- Do not pick up anything that is burning or smoking, such as cigarettes, matches, or hot ashes.

Warranty Registration

- Online at: www.dirtdevil.com
- Mail: Royal Appliance Mfg
7005 Cochran Rd.
Glenwillow, Ohio 44139

For quick reference, please record your vacuum information below.

Model #: _____
Mfg. Code: _____
(Mfg. code located on the lower backside of cleaner)

- Do not use without dust bag and/or filters in place.
- Turn off all controls before unplugging.
- Use extra care when cleaning on stairs.
- Do not use to pick up flammable or combustible liquids, such as gasoline, or use in areas where they may be present.
- Keep the vacuum cleaner on the floor. Only the hand-held vacuum cleaners may be set on furniture.
- Vacuum cleaner must be in the upright position to lift the rotating brush off the carpet when doing above floor cleaning.
- Do not use an extension cord with this vacuum cleaner.
- Store the vacuum cleaner indoors. Put the vacuum cleaner away after use to prevent tripping accidents.
- Using improper voltage may result in damage to the motor and possible injury to the user. Proper voltage is listed on the cleaner plate.
- Only use attachments and hoses recommended by the manufacturer. Use the vacuum cleaner only as stated in this manual.
- Unplug before connecting *Power Brush Tool.

***NOT AVAILABLE ON ALL MODELS**

SAVE THESE INSTRUCTIONS

WARNING:

To reduce the risk of electric shock, this appliance has a polarized plug (one blade is wider than the other). This plug will fit in a polarized outlet only one way. If the plug does not fit fully in the outlet, reverse the plug. If it still does not fit, contact a qualified electrician to install the proper outlet. Do not change the plug in any way.

Your cleaner contains a thermal protective device to shut off the motor to avoid overheating. If this happens, turn switch off and unplug the cleaner. Inspect the exhaust, inlet, hose, and filters for any blockage. Change bag if full. After approximately 30 minutes the motor will have cooled and the vacuum will be ready to use. **NOTE:** *The cleaner must remain unplugged during the 30 minute cooling period.*

CONGRATULATIONS

You are now the proud owner of a Dirt Devil®. We trust your new purchase will bring you many years of satisfaction.

Our company has designed and developed this product with you in mind.

We are very proud of our products and hope that you are equally satisfied with their quality and performance.

**Thank you for your support of Dirt Devil® products.
Visit our website at www.dirtdevil.com**

TABLE OF CONTENTS

Safety Instructions	Page 2, 3
Features	Page 5
How to Assemble	Page 6
Handle	Page 6
Tool Storage	Page 6
How To Operate	Page 7
Floor/Carpet Cleaning	Page 7
Above Floor Cleaning	Page 7
Paper Bag: Removal & Replacement	Page 8
Filter: Removal & Replacement	Page 8, 9
Belt or Brushroll: Removal & Replacement	Page 10
Lightbulb: Removal & Replacement	Page 11
Transporting Cleaner	Page 11
General Maintenance	Page 11
Troubleshooting Guide	Page 12

LIMITED WARRANTY

To the consumer, Royal Appliance Mfg. Co. warrants this vacuum cleaner to be free of defects in material or workmanship commencing upon the date of the original purchase. Refer to your vacuum cleaner carton for the length of warranty and save your original sales receipt to validate start of warranty period.

If the vacuum cleaner should become defective within the warranty period, we will repair or replace any defective parts free of charge. The complete machine must be delivered prepaid to any ROYAL® Authorized Sales & Warranty Service Station. Please include complete description of the problem, day of purchase, copy of original sales receipt and your name, address and telephone number. If you are not near a Warranty Station, call the factory for assistance at USA & Canada: 1-800-321-1134. Use only genuine Royal® replacement parts.

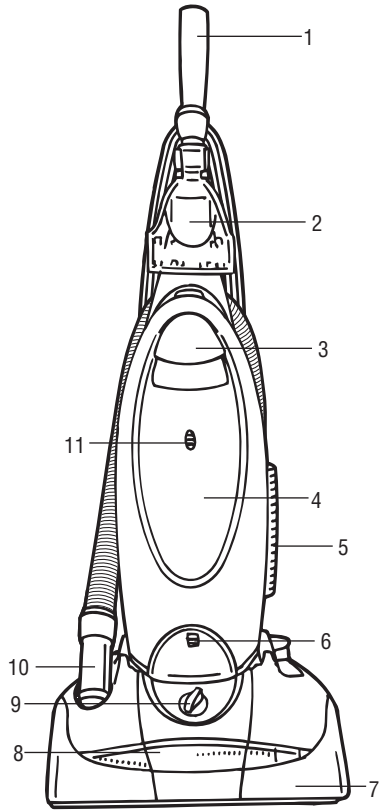
The warranty does not include unusual wear, damage resulting from accident or unreasonable use of the vacuum cleaner. This warranty does not cover brushes, bags, flat belts, filters and bulbs. This warranty does not cover unauthorized repairs. This warranty gives you specific legal rights and you may also have other rights (Other rights may vary from state to state in the USA).

IMPORTANT: USE ONLY GENUINE ROYAL® REPLACEMENT PARTS.

NOTE: TO REGISTER YOUR PRODUCT, RETURN YOUR WARRANTY CARD OR REGISTER ONLINE AT WWW.DIRTDEVIL.COM.

FEATURES

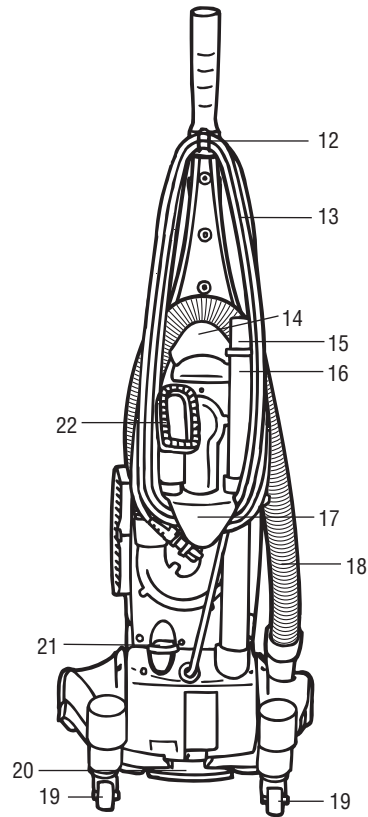
FRONT



FRONT

1. Handle Grip
2. Power Brush Tool
3. Front Panel Release Lever
4. Front Panel
5. Filter Cage
6. Headlight
7. Scuff Guard™ Bumper
8. Brush View Window
9. Carpet Height Adjustment Knob
10. Hose Grip
11. Full Bag Indicator

BACK



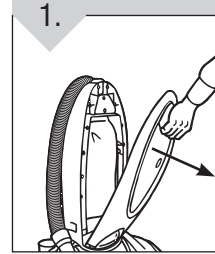
BACK

12. Upper Cord Wrap with Quick Cord Release
13. Long Power Cord
14. Hose Wrap/Carry Handle
15. Crevice Tool (inside extension wand)
16. Extension Wand
17. Lower Cord Wrap
18. Stretch Hose
19. Swivel Casters™
20. Handle Release Pedal
21. On/Off Pedal
22. Dust Brush

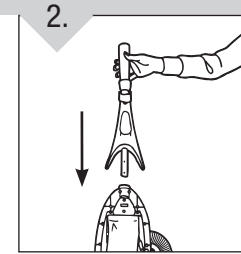
HOW TO ASSEMBLE

TOOL REQUIRED: PHILLIPS SCREWDRIVER

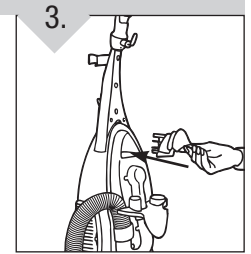
HANDLE ASSEMBLY



Pull release lever on front panel to remove front panel from body of cleaner.

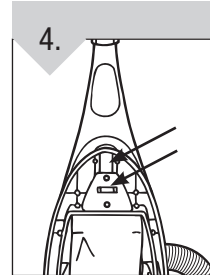


Stand unit in upright position and insert handle into the hole on the top of the back panel.

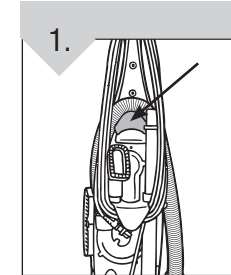


Insert carry handle into back panel opening at the top of the back panel.

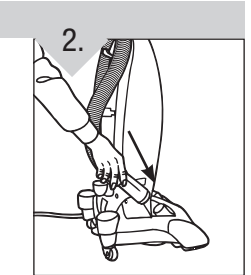
HOSE ASSEMBLY



Secure the handle by installing the two (2) screws provided into the holes on the front of the unit. Make sure to fully tighten screws.

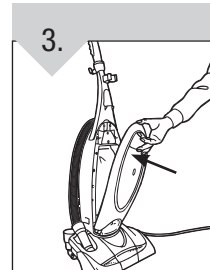


Place hose onto hose wrap (located on back of handle) to secure.

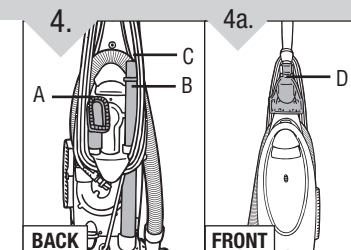


Insert the hose grip into the side of the cleaner. Press down firmly to secure. **NOTE:** A slight twisting motion may help.

TOOL STORAGE

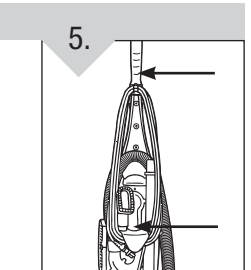


Attach front panel by aligning 2 tabs on front panel with 2 slots on body of cleaner. Secure front panel by snapping into place.



Attach Tools: Place dust brush (A) onto peg on the tool caddy with bristles facing out. Slide the extension wand (B)/ crevice tool (C) (stored inside of extension wand) through the ring on the back right side of tool caddy (Diagram 4). Clip Power Brush Tool (D) into the power brush tool caddy on the front of the handle (Diagram 4a).

CORD STORAGE



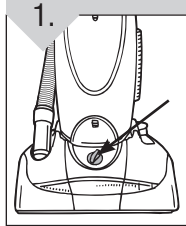
For tidy cord storage, wrap cord around hooks on back of cleaner. The quick cord release turns for easy access to the cord.

HOW TO OPERATE

WARNING: FULLY ASSEMBLE BEFORE OPERATING.

NOTE: Cleaner must be in the upright position to lift the rotating brush off the carpet when cleaning above the floor.

CARPET SETTINGS



NOTE: The cleaner may be in the upright or operating position to adjust carpet setting.

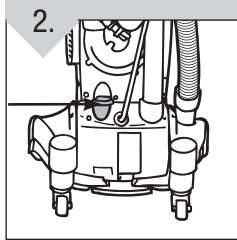
ADJUSTING IN THE UPRIGHT POSITION: Rotate the knob to the desired setting.

NOTE: The knob will rotate easily. Once the carpet setting is selected, and the cleaner placed in the operating position, the setting will be in the correct position.

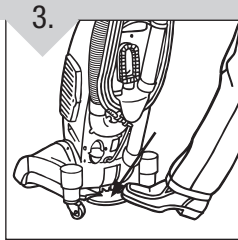
ADJUSTING IN THE OPERATING POSITION: Rotate the knob to the desired setting.

NOTE: The knob will rotate with some resistance. The nozzle will raise and lower as the knob is rotated.

CARPET CLEANING

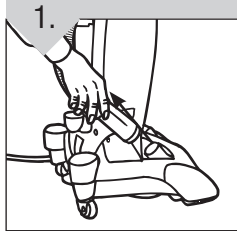


Plug cord into electrical outlet. Turn cleaner "ON". Power Pedal located on lower left side of back of unit.

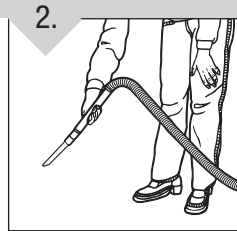


With foot, depress the handle release pedal on the lower back side of the cleaning nozzle. **NOTE:** Rotating brush could cause area rug fringe to become tangled within cleaner. Use caution when vacuuming throw rugs with fringe.

ABOVE FLOOR CLEANING



Put cleaner in its upright position. Remove the hose from the side of the cleaner by pulling out the hose grip. **NOTE:** A slight twisting motion may help.



Choose any of the handy accessories or use the hose alone. Simply push the attachment firmly onto the end of the wand or hose grip. To remove tool, twist and pull apart gently.

PAPER BAG: REMOVAL & REPLACEMENT

WARNING: TO REDUCE THE RISK OF INJURY FROM MOVING PARTS - UNPLUG BEFORE SERVICING.

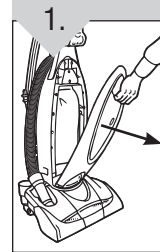
NOTE: Unplug cleaner before changing paper bag. Cleaner must have paper bag in place at all times. You can tell your bag needs replacing when you experience less suction or when the Full Bag Indicator changes to yellow or red. Do not exceed marked fill line on paper bag. Different types of dirt may require bag replacement more often.

FULL BAG INDICATOR: When the Full Bag Indicator window changes to yellow or red, it may be time for a new paper bag. Check the paper bag, and if full, replace as described below. If not, the cleaner may have a clogged dirt passage (See "Trouble Shooting" Pg. 12).



For Bag Type U replacements, please visit our website at www.dirtdevil.com to buy online or call customer service at 1-800-321-1134.

REMOVE OLD BAG



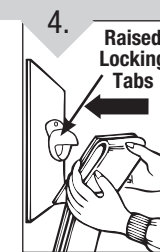
Pull release lever on front panel to remove front panel.



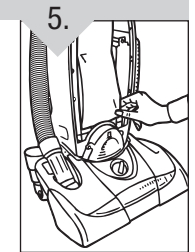
Grasp cardboard collar of paper bag with both hands and pull past raised locking tabs on the dirt tube. Dispose of old paper bag.



IMPORTANT: Expand bag away from hole before installing. Press in opening to clear paper away from hole.



Grip cardboard collar and push past raised locking tabs on dirt tube with both hands.



Fold bag inward about 3" from bottom to rest on top of bag support posts. Reattach front panel. **NOTE:** Be sure not to let the bag get caught between the front and back panel.

TO INSTALL NEW BAG

FILTER: REMOVAL & REPLACEMENT

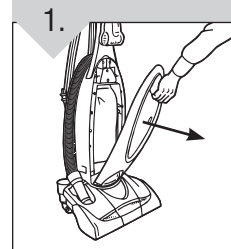
WARNING: UNPLUG CLEANER BEFORE CHANGING FILTER.

NOTE: Filter should be cleaned as needed.

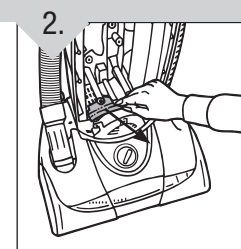
For Bag Chamber filter replacements, please visit our website at www.dirtdevil.com to buy online or call customer service at 1-800-321-1134.

BAG CHAMBER FILTER (INTERNAL)

Located under the paper bag.



Remove front panel.



Lift up on front edge and pull towards you to remove. Shake or brush excess dirt off of filter. Slide filter pad back into position. Replace front panel.

FILTER REMOVAL & REPLACEMENT: CONTINUED

TOOL REQUIRED: PHILLIPS SCREWDRIVER

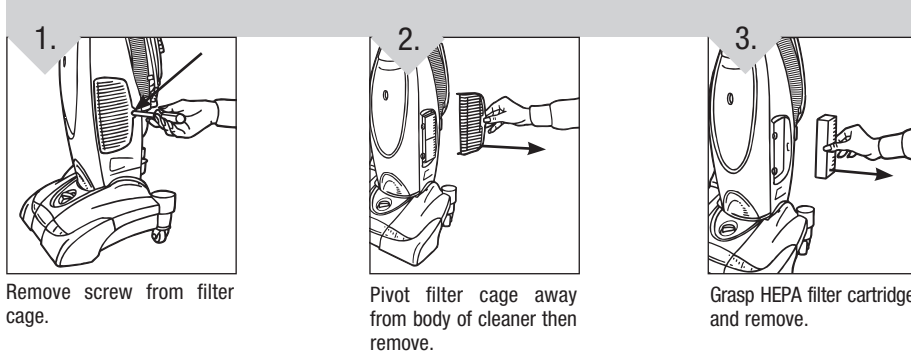
WARNING: UNPLUG CLEANER BEFORE CHANGING FILTER.

NOTE: Filter should be cleaned as needed.

For Exhaust filter replacements, please visit our website at www.dirtdevil.com to buy online or call customer service at 1-800-321-1134.

EXHAUST FILTER

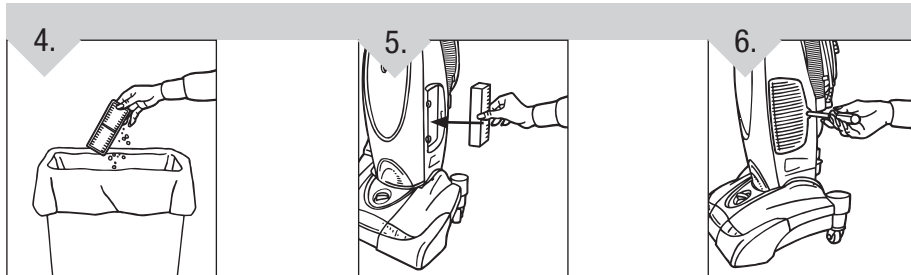
Located on the side of the cleaner.



1. Remove screw from filter cage.

2. Pivot filter cage away from body of cleaner then remove.

3. Grasp HEPA filter cartridge and remove.



4. Tap the filter on the inside of a garbage can to remove excess dust and dirt. **DO NOT APPLY WATER TO PLEATED FILTER!**

5. Return HEPA filter cartridge to cleaner.

6. Return filter cage to cleaner by inserting tabs on corners of filter cage into slots on side of the cleaner. Rotate back into place and secure with the one screw.

BELT OR BRUSHROLL: REMOVAL & REPLACEMENT

TOOL REQUIRED: PHILLIPS OR FLATHEAD SCREWDRIVER

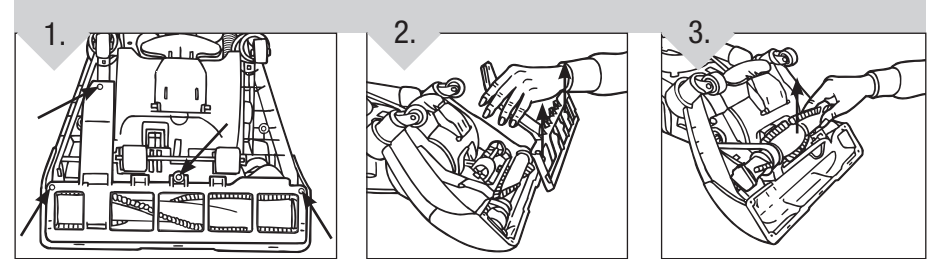
WARNING: TO REDUCE THE RISK OF INJURY FROM MOVING PARTS - UNPLUG BEFORE SERVICING.

BELT STYLE

5

For Belt Style 5 replacements, please visit our website at www.dirtdevil.com to buy online or call customer service at 1-800-321-1134.

TO REMOVE OLD BELT

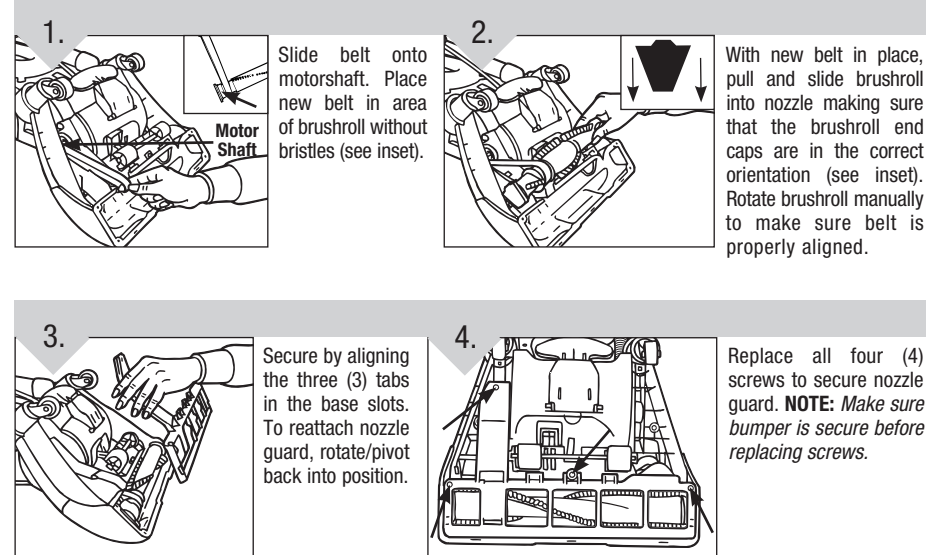


1. Lay cleaner flat and flip cleaner to expose nozzle base. Base should lay flat and face up. To remove nozzle guard, use Phillips screwdriver to remove the four (4) screws. Arrows show location of screws.

2. Rotate/pivot the nozzle guard and pull off.

3. Lift and remove brushroll. Dispose of old belt.

TO REPLACE NEW BELT



1. Slide belt onto motorshaft. Place new belt in area of brushroll without bristles (see inset).

2. With new belt in place, pull and slide brushroll into nozzle making sure that the brushroll end caps are in the correct orientation (see inset). Rotate brushroll manually to make sure belt is properly aligned.

3. Secure by aligning the three (3) tabs in the base slots. To reattach nozzle guard, rotate/pivot back into position.

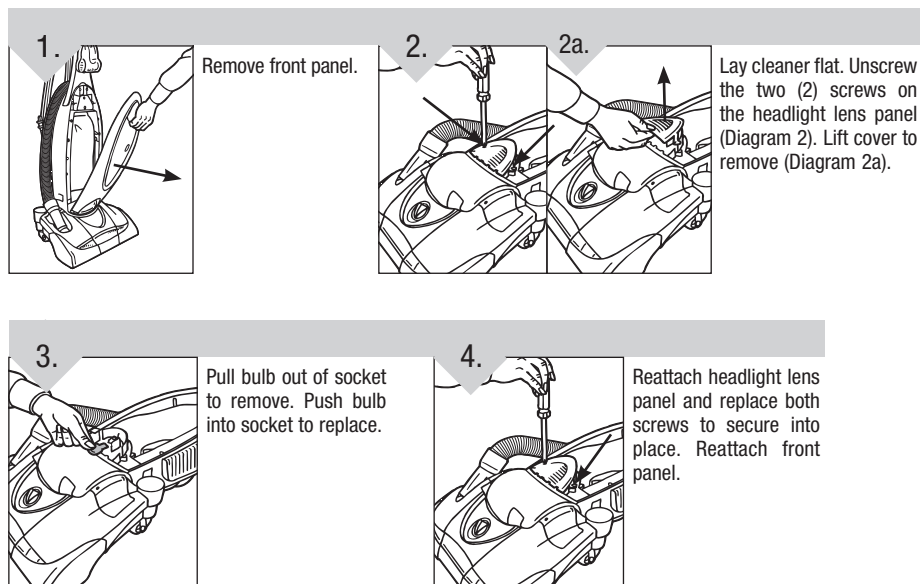
4. Replace all four (4) screws to secure nozzle guard. **NOTE:** Make sure bumper is secure before replacing screws.

LIGHTBULB: REMOVAL & REPLACEMENT

TOOL REQUIRED: PHILLIPS OR FLATHEAD SCREWDRIVER

WARNING: TO REDUCE THE RISK OF ELECTRIC SHOCK - UNPLUG CLEANER BEFORE REMOVING OR REPLACING LIGHTBULB.

This cleaner uses a common automotive lamp #906, 13.0 volts. For bulb replacement call 1-800-321-1134 or your local auto parts store.



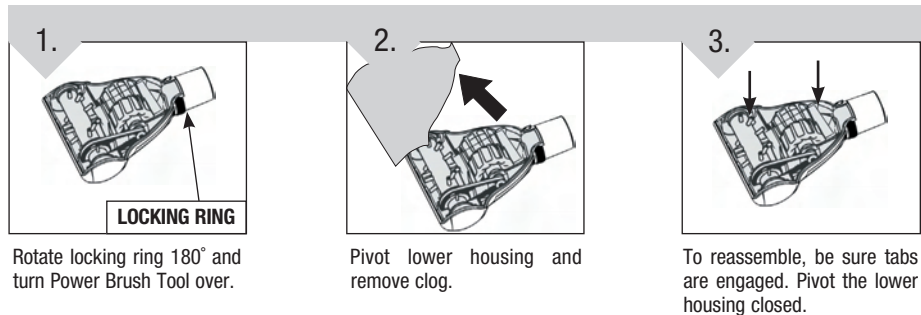
HOW TO TRANSPORT CLEANER

Use the carrying handle on the back of the cleaner to move cleaner from room to room (See Pg. 5, #13 for location).

NOTE: Do not push cleaner forward while leaning on back casters, pull cleaner on back casters, or attempt to lift cleaner using upper handle.

GENERAL MAINTENANCE

DEBRIS REMOVAL/POWER BRUSH TOOL



TROUBLESHOOTING GUIDE

WARNING: TO REDUCE RISK OF PERSONAL INJURY - UNPLUG CLEANER BEFORE SERVICING

PROBLEM	POSSIBLE REASON	POSSIBLE SOLUTION
Cleaner won't run	1. Power cord not firmly plugged into outlet.	1. Plug unit in firmly.
	2. Blown fuse or tripped breaker.	2. Check fuse or breaker in home. Replace fuse/reset breaker.
	3. Needs service.	3. Take to service center or call 1-800-321-1134.
	4. Thermal Protector activated.	4. Allow cleaner to cool - Pg. 3.
Cleaner won't pick-up or low suction	1. Paper bag is not opened.	1. Insert finger into hole and push paper away from opening - Pg. 8.
	2. Paper bag full.	2. Replace paper bag - Pg. 8.
	3. Brushroll worn.	3. Replace brushroll - Pg. 10.
	4. Broken or worn belt.	4. Replace belt - Pg. 10.
	5. Clogged filter pad.	5. Clean or replace filter - Pg. 8 & 9.
	6. Nozzle/dirt passage clogged.	6. Remove base nozzle cover - Pg. 10; remove obstruction OR remove hose - Pg. 6.
	7. Carpet height setting is incorrect.	7. Set carpet height adjustment to appropriate setting for carpet being cleaned - Pg. 7.
	8. No paper bag.	8. Clean filter - Pg. 8, install bag - Pg. 7.
	9. Bag inlet clogged.	9. Remove hose & paper bag and clean inlet - Pg. 6 & 8.
Dust escaping from cleaner	1. Paper bag full.	1. Replace paper bag - Pg. 8.
	2. Bag not installed correctly.	2. Review paper bag installation - Pg. 8.
	3. Puncture/hole in paper bag.	3. Replace paper bag - Pg. 8. Clean/Replace filter - Pg. 8 & 9.
	4. No bag in cleaner.	4. Install bag - Pg. 8, clean filter - Pg. 8 & 9.
	5. Hose not installed correctly.	5. Review hose installation - Pg. 6.
Cleaner tools won't pick-up	1. Hose clogged.	1. Remove hose and tools; remove obstruction - Pg. 6.
	2. Bag inlet clogged.	2. Remove hose & paper bag and clean inlet - Pg. 6 & 8.
	3. Paper bag full.	3. Replace paper bag - Pg. 8.
	4. No bag in cleaner; filter clogged.	4. Install paper bag - Pg. 8, clean filter - Pg. 8 & 9.
Headlight not working	1. Bulb burnt out.	1. Replace bulb - Pg. 11.
	2. Loose electrical wires.	2. Call 1-800-321-1134 for nearest authorized Royal® Dealer.
Cleaner is difficult to push	1. Carpet height setting is incorrect.	1. Set carpet height adjust lever to appropriate setting for carpet being cleaned - Pg. 7.
Belt burns or breaks	1. Brush may be jammed with debris.	1. Remove brush - Pg. 10. Clean brush or debris.
	2. Brush End Caps are clogged with debris.	2. Remove brush. Determine if End Caps rotate freely. If not, replace brushroll - Pg. 10.
	3. Carpet Height Setting is incorrect.	3. Set Carpet Height adjustment to appropriate setting for carpet being cleaned - Pg. 7.
	4. Belt is broken.	4. Replace belt - Pg. 10.

ANY OTHER SERVICING SHOULD BE DONE BY AN AUTHORIZED SERVICE REPRESENTATIVE CUSTOMER SERVICE (1-800-321-1134)

In the event that further assistance is required, see your Yellow Pages for an authorized Royal® Dealer or visit our website at www.dirtdevil.com. Costs of any transportation to and from any place of repair are to be paid by the owner. The service parts used in this unit are easily replaced and readily available from an authorized Royal® Dealer or retailer. Always identify your cleaner by the model number and manufacturing code when requesting information or ordering replacement parts. (The model number appears on the bottom of the cleaner.)



MANUEL DU PROPRIÉTAIRE

Notice d'utilisation et d'entretien

Vous trouverez des pièces de rechange d'ORIGINE sur le site www.dirtdevil.com

Cet aspirateur fonctionne avec les pièces suivantes :

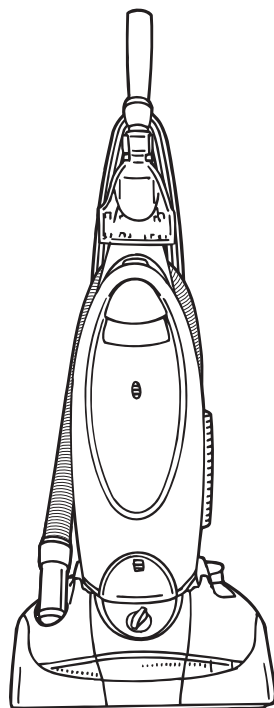
MODÈLE DE COURROIE	5
TYPE DE SAC	U

- Veuillez lire attentivement ces instructions avant d'utiliser votre aspirateur.
- Nous pouvons vous aider à assembler votre aspirateur et à répondre à vos questions. Pour cela composez le :

1-800-321-1134
(É.U. et Canada)
www.dirtdevil.com

AVERTISSEMENT:

L'assemblage de l'appareil comprend des petites pièces. Ces dernières présentent un danger d'étouffement.



Enregistrement en Garantie

- Sur Internet : www.dirtdevil.com
- Adresse postale :
Royal Appliance Mfg
7005 Cochran Rd.
Glenwillow, Ohio 44139

Consignez les renseignements ci-dessous pour pouvoir les consulter rapidement.

N° de modèle : _____

Code de fabrication : _____

(Le code de fabrication se trouve sur la partie inférieure arrière de l'aspirateur)

CET APPAREIL A ÉTÉ CONÇU EXCLUSIVEMENT POUR UN USAGE DOMESTIQUE. CONSIGNES DE SÉCURITÉ IMPORTANTES

Lorsque vous utilisez un appareil ménager, vous devez prendre certaines précautions de sécurité, telles que :

- **LISEZ TOUTES LES INSTRUCTIONS AVANT D'UTILISER L'APPAREIL.**
- **RESPECTEZ TOUJOURS À LA LETTRE CES CONSIGNES DE SÉCURITÉ.**
- **METTRE L'ASPIRATEUR EN POSITION VERTICALE QUAND VOUS UTILISEZ LE TUYAU ET LES ACCESSOIRES.**
- **NE LAISSEZ PAS L'APPAREIL SANS SURVEILLANCE QUAND IL EST BRANCHÉ.**
- **VÉRIFIEZ RÉGULIÈREMENT LES FILTRES À NETTOYER OU À REMPLACER.**
- **AVERTISSEMENT : N'UTILISEZ PAS D'OBJETS TRANCHANTS POUR NETTOYER LE TUYAU : ILS POURRAIENT L'ENDOMMAGER.**
- **ENLEVEZ LE ROULEAU DE TEMPS EN TEMPS ET NETTOYEZ LES SALETÉS QUI ENCOMBENT SES EXTRÉMITÉS AFIN QU'IL CONTINUE À TOURNER SANS PROBLÈME.**
- **AVERTISSEMENT : LES CORDONS, FILS ÉLECTRIQUES ET/OU CÂBLE FOURNIS AVEC CE PRODUIT CONTIENNENT DES PRODUITS CHIMIQUES Y COMPRIS DU PLOMB OU DES COMPOSÉS DU PLOMB CONNU PAR L'ÉTAT DE CALIFORNIE POUR SON EFFET CANCÉRIGÈNE, POUVANT ENTRAÎNER DES MALFORMATIONS CONGÉNITALES OU ENDOMMAGER LES ORGANES DE REPRODUCTION. LAVEZ-VOUS LES MAINS APRÈS TOUTE UTILISATION.**

AVERTISSEMENT : POUR RÉDUIRE LES RISQUES D'INCENDIE, DE DÉCHARGE ÉLECTRIQUE ET DE BLESSURE :

- Ne laissez jamais l'appareil sans surveillance quand il est branché. Débranchez-le quand il n'est pas utilisé ainsi qu'avant de procéder à son entretien.
- N'utilisez pas l'appareil à l'extérieur ou sur des surfaces mouillées. Vous pourriez vous électrocuter.
- Ne laissez pas les enfants jouer avec l'appareil. Exercez une surveillance étroite quand l'appareil est utilisé par des enfants ou à proximité de ceux-ci.
- Utilisez l'appareil en respectant à la lettre les consignes de ce manuel. Utilisez seulement les accessoires recommandés par le fabricant.
- N'utilisez pas l'appareil si la fiche ou le cordon est endommagé. Si l'aspirateur ne fonctionne pas comme prévu, s'il est tombé, s'il a été endommagé, laissé à l'extérieur ou s'il est tombé dans l'eau, expédiez-le à un centre de réparation pour qu'il soit vérifié. Appelez le 1-800-321-1134 pour savoir quel est le centre de réparation le plus proche.
- Ne tirez pas l'appareil par son cordon, ne vous servez pas du cordon comme poignée, ne fermez pas de portes sur le cordon et ne tirez pas le cordon sur des coins ou des bords tranchants. Évitez de passer l'appareil sur le cordon d'alimentation. Tenez le cordon hors de portée des surfaces chauffées.

- Ne pas débrancher en tirant sur le câble. Pour débrancher, tenir la fiche, non le câble.
- Ne pas manipuler la prise ou le dispositif avec des mains mouillées.
- Ne pas introduire d'objets dans les ouvertures. Ne pas utiliser avec une ouverture bloquée; maintenir celles-ci exemptes de poussière, de peluche, de cheveux, et de tout ce qui pourrait affecter le passage de l'air.
- Garder les cheveux, les vêtements, les doigts et toutes les parties du corps loin des ouvertures et des pièces en mouvement.
- Ne pas ramasser quoi que ce soit qui brûle ou qui fume, tel que les cigarettes, les allumettes, ou les cendres chaudes.
- Ne pas utiliser l'aspirateur sans avoir un sac à poussière et les filtres en place.
- Mettre tous les commandes sur arrêt avant de débrancher.
- Être particulièrement attentif lors du nettoyage d'escaliers.
- Ne pas utiliser pour ramasser des liquides inflammables ou combustibles, tels que l'essence, ou utiliser le dispositif dans des endroits où ceux-ci pourraient être présents.
- Maintenir l'aspirateur à même le sol. Seuls les aspirateurs tenus en main peuvent être utilisés sur du mobilier.
- L'aspirateur doit être en position verticale pour soulever la brosse pivotante de sur le tapis lorsque l'on nettoie au-dessus du plancher.
- Ne pas utiliser de rallonge électrique avec cet aspirateur.
- Ranger l'aspirateur à l'intérieur. Ranger l'aspirateur après usage pour éviter les accidents.
- L'emploi d'une tension incorrecte peut endommager le moteur et potentiellement blesser l'utilisateur. La tension adéquate est indiquée sur la plaque de l'aspirateur.
- N'utiliser que des accessoires et tuyaux recommandés par le fabricant. N'utiliser l'aspirateur que tel que spécifié dans ce manuel.
- Débranchez l'appareil avant de connecter la *Brosse Power.

***NON DISPONIBLE SUR TOUS LES MODÈLES**

VEUILLEZ CONSERVER CES INSTRUCTIONS

AVERTISSEMENT :

Afin de réduire les risques de choc électrique, cet appareil est muni d'une fiche polarisée (une tige est plus large que l'autre). Cette fiche ne peut être insérée dans une prise de courant polarisée que dans un sens. Si la fiche ne s'insère pas complètement dans la prise, inversez-la. Si elle ne s'insère toujours pas, demandez à un électricien qualifié d'installer la prise appropriée. Ne modifiez jamais la fiche.

Votre aspirateur est muni d'un protecteur thermique afin de couper le moteur en cas de surchauffe. Examinez le système d'évacuation, d'aspiration et les filtres pour détecter toute obstruction. Videz le collecteur de poussière et nettoyez les filtres. Au bout de 30 minutes, le moteur aura refroidi et l'aspirateur sera de nouveau prêt à être utilisé. **REMARQUE :** *L'aspirateur doit rester débranché pendant la période de refroidissement de 30 minutes.*

FÉLICITATIONS !

Vous êtes désormais l'heureux propriétaire d'un Dirt Devil®. Nous sommes persuadés que cet appareil vous satisfera pendant plusieurs années.

Nous avons conçu ce produit pour vous faciliter la vie.

Nous sommes très fiers de nos produits et nous espérons que vous serez aussi satisfait que nous de leur qualité et de leur performance.

Merci d'utiliser les produits Dirt Devil®.

Visitez notre site Web : www.dirtdevil.com

TABLE DES MATIÈRES

Consignes de sécurité	Page 2, 3
Caractéristiques	Page 5
Assemblage	Page 6
Assemblage de la poignée	Page 6
Rangement des accessoires	Page 6
Utilisation de l'appareil	Page 7
Nettoyage du sol/tapis	Page 7
Nettoyage au-dessus du sol	Page 7
Sac en papier : enlèvement et remplacement	Page 8
Filtre : retrait et remplacement	Page 8, 9
Courroie et rouleau-brosse : retrait et réinstallation	Page 10
Ampoule : dépose et remplacement	Page 11
Transporter l'aspirateur	Page 11
Entretien Général	Page 11
Guide de dépannage	Page 12

GARANTIE LIMITÉE

Royal Appliance Mfg. Co. garantit au consommateur que cet aspirateur est exempt de vices de matériau ou de fabrication à compter de sa date d'achat d'origine. Consultez le carton d'emballage de l'appareil pour déterminer la durée de la garantie et conservez votre reçu d'achat d'origine pour justifier la date d'entrée en vigueur de la période de garantie.

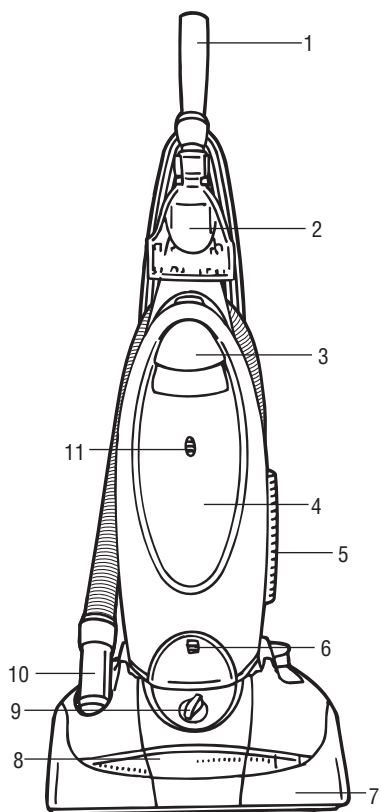
Si l'appareil tombe en panne pendant la période couverte par la garantie, nous réparerons ou remplacerons gratuitement toute pièce défectueuse. L'appareil entier doit être renvoyé port payé à n'importe quel point de vente ou de réparation sous garantie de ROYAL®. Veuillez inclure une description détaillée du problème, la date d'achat, une copie du reçu d'achat d'origine ainsi que vos nom, adresse et numéro de téléphone. Si aucun centre de réparation ne se trouve dans votre région, appelez l'usine au 1-800-321-1134, au CANADA et aux ÉTATS-UNIS. N'utilisez que les pièces de rechange Royal®.

Cette garantie ne couvre pas l'usure inhabituelle, les dommages causés par les accidents ou un usage abusif de l'appareil. Elle ne couvre pas non plus les brosses, les courroies plates, les filtres et les ampoules. Cette garantie ne couvre pas les réparations non autorisées. Cette garantie vous offre des droits spécifiques mais il se peut que vous ayez d'autres droits (Ces derniers varient d'état à état au sein des États-Unis).

IMPORTANT : N'UTILISEZ QUE LES PIÈCES DE RECHANGE ROYAL® AUTHENTIQUES.
REMARQUE : VOUS POUVEZ ENREGISTRER VOTRE PRODUIT EN LIGNE, SUR LE SITE
WWW.DIRTDEVIL.COM, OU EN RENVOYANT VOTRE CARTE DE GARANTIE.

CARACTÉRISTIQUES

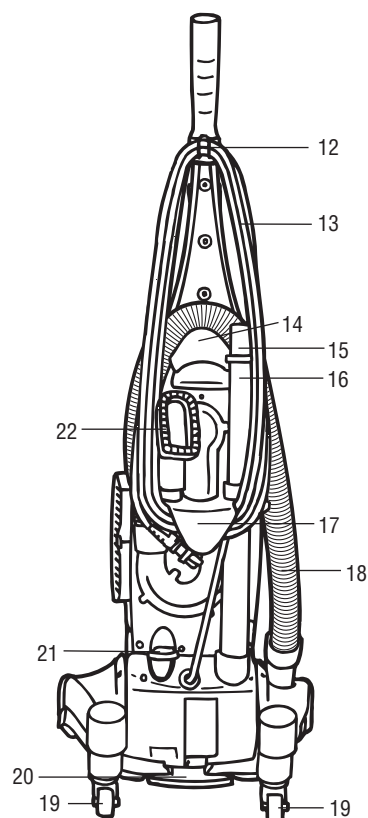
AVANT



AVANT

1. Poignée
2. Brosse Power
3. Levier d'ouverture du panneau avant
4. Panneau avant
5. Boîte du filtre
6. Lumière avant
7. Scuff Guard™ Bumper
8. Fenêtre de rouleau-brosse
9. Bouton de réglage pour les tapis
10. Poignée de tuyau
11. Indicateur de sac plein

ARRIÈRE



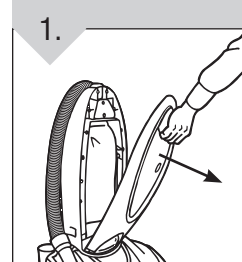
ARRIÈRE

12. Dispositif d'enroulement supérieur du cordon avec déclenchement rapide
13. Long cordon d'alimentation
14. Dispositif d'enroulement du tuyau/ Poignée de transport
15. Suceur plat (dans la rallonge)
16. Rallonge
17. Dispositif d'enroulement inférieur du cordon
18. Tuyau élastique
19. Swivel Casters™
20. Pédale de dégagement de la poignée
21. Interrupteur Marche/Arrêt
22. Brosse à épousseter

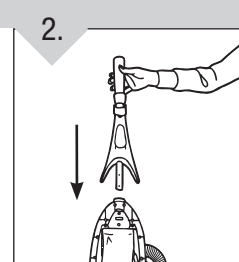
ASSEMBLAGE

OUTIL NÉCESSAIRE : TOURNEVIS À POINTE CRUCIFORME

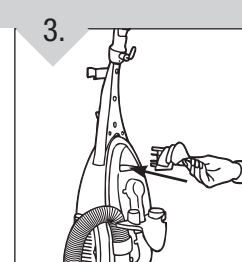
ATTACHEZ LA POIGNÉE



Tirez le levier de dégagement du panneau avant pour enlever ce dernier du corps de l'appareil.

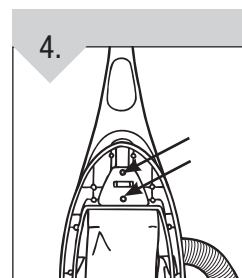


Mettez l'appareil en position verticale et insérez la poignée dans le trou situé en haut du panneau arrière.

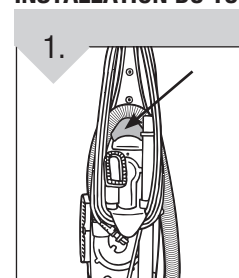


Insérez la poignée de transport dans l'ouverture du panneau arrière située en haut de ce dernier.

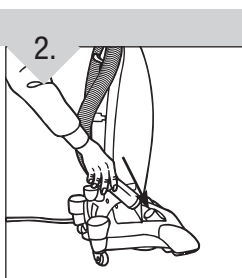
INSTALLATION DU TUYAU



Fixez la poignée en insérant les deux (2) vis fournies dans les trous situés à l'avant de l'appareil. Assurez-vous de bien serrer les vis.

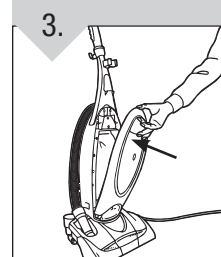


Placez le tuyau dans l'enrouleur (situé à l'arrière de la poignée) pour le fixer.



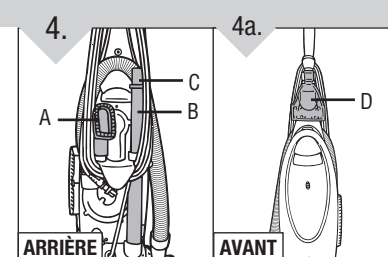
Insérez la poignée du tuyau dans le côté de l'aspirateur. Appuyez fermement pour l'enclencher. **REMARQUE :** Faites-la tourner légèrement pour faciliter l'opération.

RANGEMENT D'ACCESSOIRES



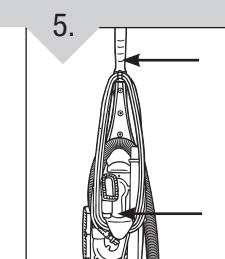
Fixez le panneau avant en alignant les 2 languettes du panneau avant sur les 2 encoches situées sur le corps de l'appareil. Enclenchez le panneau avant pour bien le fixer.

RANGEMENT DU CORDON



Comment fixer les accessoires : Glissez la brosse à épousseter (A) dans le taquet situé sur le support à accessoires avec les poils de la brosse tournés vers l'extérieur. Glissez la rallonge (B) / le suceur plat (C) (rangé à l'intérieur de la rallonge) dans l'anneau du côté arrière droit du support à accessoires (illustration 4). Accrochez la brosse power (D) sur son support situé à l'avant de poignée (illustration 4a).

RANGEMENT DU CORDON



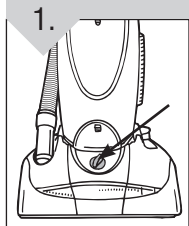
Pour bien ranger le cordon, enroulez ce dernier sur les crochets situés à l'arrière de l'aspirateur. Le déclencheur instantané tourne pour faciliter l'accès au cordon.

FONCTIONNEMENT

ATTENTION : ASSEMBLER ENTIÈREMENT AVANT UTILISATION.

REMARQUE : L'aspirateur doit être en position verticale pour soulever la brosse rotative lorsqu'on nettoie au dessus du plancher.

RÉGLAGES POUR LES TAPIS

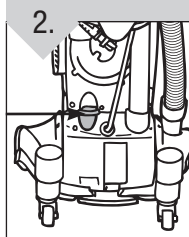


REMARQUE : Avant de régler l'aspirateur pour le nettoyage des tapis, s'assurer que celui-ci est à la verticale ou en position de fonctionnement.

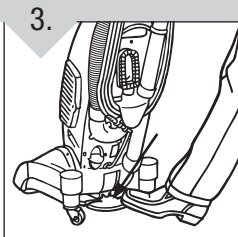
AJUSTEMENT À LA POSITION VERTICALE : Tourner le bouton à la position désirée.
REMARQUE : Le bouton tournera facilement. Une fois que le réglage pour tapis est sélectionné et que l'aspirateur est en position de fonctionnement, l'appareil sera réglé correctement.

AJUSTEMENT À LA POSITION DE FONCTIONNEMENT : Tourner le bouton à la position désirée.
REMARQUE : Le bouton tourne difficilement. La buse lèvera et s'abaissera au fur et à mesure que le bouton est tourné.

NETTOYAGE DE MOQUETTE

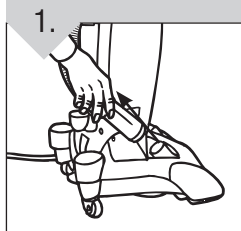


Insérer le cordon dans la prise électrique. Mettez l'appareil en marche « ON », en appuyant sur la pédale ON/OFF située à l'arrière de l'appareil en bas à gauche.

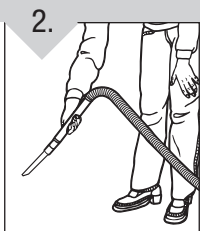


Appuyez avec le pied sur la pédale de dégagement de la poignée située sur le côté arrière inférieur du suceur.
REMARQUE : Les franges de tapis peuvent s'emmêler dans le rouleau de la brosse de l'aspirateur lorsque celui-ci tourne. Redoubler d'attention lors du passage de l'aspirateur sur des tapis pourvus de franges.

NETTOYAGE AU-DESSUS DU PLANCHER



Mettez l'aspirateur en position verticale. Enlevez le tuyau du côté de l'aspirateur en tirant sur sa poignée.
REMARQUE : Faites-la tourner légèrement pour faciliter l'opération.



Choisir l'un des accessoires pratiques ou utiliser seulement le tuyau. Insérez simplement les accessoires sur l'extrémité de la rallonge ou de la poignée du tuyau et appuyez fermement. Pour enlever l'accessoire, tourner et tirer.

SAC EN PAPIER : ENLÈVEMENT ET REMPLACEMENT

AVERTISSEMENT : POUR ÉVITER DE VOUS BLESSER AVEC LES PIÈCES MOBILES, DÉBRANCHEZ L'APPAREIL AVANT DE PROCÉDER À SON ENTRETIEN.

REMARQUE : Débrancher l'aspirateur avant de changer de sac en papier. Il doit toujours y avoir un sac en papier en place dans l'aspirateur. Lorsque vous sentez que la puissance de succion est affaiblie ou lorsque l'indicateur de sac plein devient jaune ou rouge, il est temps de remplacer votre sac. Ne pas dépasser la ligne de remplissage indiquée sur le sac en papier. Ne pas dépasser la ligne de remplissage indiquée sur le sac en papier.

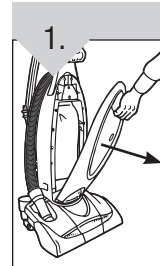
INDICATEUR DE SAC PLEIN : Lorsque l'indicateur de sac plein devient jaune ou rouge, il est temps de remplacer le sac. Vérifier le sac en papier, et s'il est plein, le remplacer en suivant les instructions ci-dessous. Si le sac n'est pas plein, il se peut que le conduit soit obstrué. (Voir Guide de dépannage, Pg. 12).

TYPE DE SAC



Pour obtenir des sacs de recharge de modèle U, veuillez visiter notre site Web www.dirtdevil.com pour vos achats en ligne ou appelez le service à la clientèle au 1-800-321-1134.

POUR RETIRER L'ANCIEN SAC

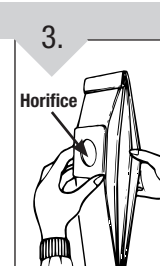


À l'aide du levier d'ouverture, enlever le panneau avant.



Enlever le collet de carton du sac de papier avec les deux mains hors du tube jusqu'à ce qu'il soit dégagé des languettes de verrouillage. Mettre le vieux sac au rebut.

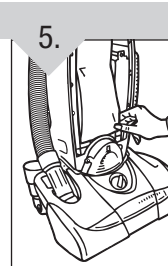
POUR INSTALLER UN NOUVEAU SAC



IMPORTANT : Avant l'installation, étirer le sac en papier en éloignant l'extrémité opposée à l'orifice. Appuyer sur l'ouverture afin de dégager le papier de l'orifice.



Avec les deux mains, glisser le collet de carton sur le tube de remplissage jusqu'à ce qu'il ait dépassé les languettes de verrouillage.



Pliez le sac vers l'intérieur à environ 8 cm du bas pour qu'il repose sur le dessus des montants de support du sac. Remettez le panneau avant en place.
REMARQUE : Veillez à ne pas coincer le sac entre les panneaux avant et arrière.

FILTRE : RETRAIT ET RÉINSTALLATION

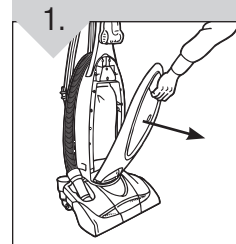
AVERTISSEMENT : DÉBRANCHEZ L'ASPIRATEUR AVANT DE CHANGER LE FILTRE.

REMARQUE : Nettoyez le filtre selon les besoins.

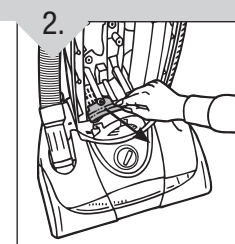
Pour obtenir des sacs de remplacement, veuillez visiter notre site Web www.dirtdevil.com pour vos achats en ligne ou appelez le service à la clientèle au 1-800-321-1134.

LE FILTRE INTERNE

(Est situé sous le sac de papier.)



Retirer le panneau avant.



Soulever le bord avant vers vous et le retirer. Secouez ou brossez les saletés accumulées dans le filtre. Remettez le filtre en place. Réinstallez le panneau avant.

FILTRE : RETRAIT ET RÉINSTALLATION : SUITE

OUTIL NÉCESSAIRE : TOURNEVIS CRUCIFORME

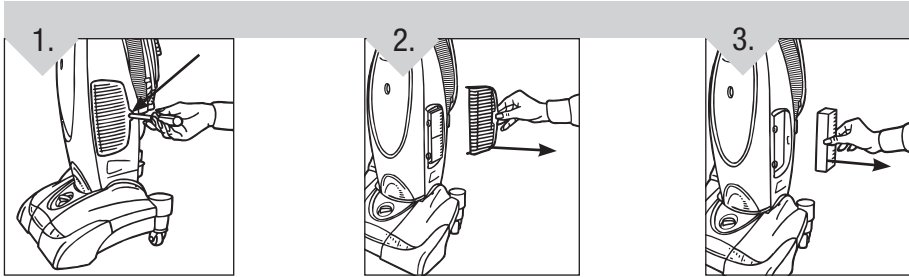
AVERTISSEMENT : DÉBRANCHER L'ASPIRATEUR AVANT DE CHANGER LE FILTRE.

REMARQUE : Nettoyez le filtre selon les besoins..

Pour acheter en ligne des filtres de rechange, visitez notre site web www.dirtdevil.com ou contactez le service à la clientèle au 1-800-321-1134.

FILTRE D'ÉVACUATION

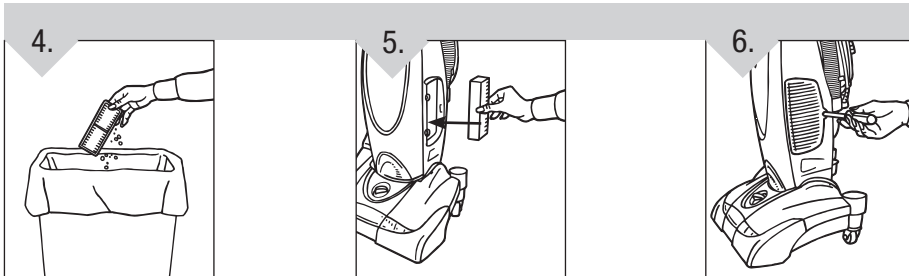
Situé sur le côté de l'aspirateur.



Enlevez la vis du porte-filtre.

Faites pivoter le porte-filtre pour le dégager du corps de l'appareil.

Saisissez la cartouche du filtre HEPA et enlevez-la.



Cognez le filtre contre l'intérieur d'une poubelle pour dégager la poussière et la saleté. **NE METTEZ PAS D'EAU SUR LE FILTRE PLISSÉ !**

Remettez la cartouche du filtre HEPA dans l'aspirateur.

Réinstallez le porte-filtre dans l'aspirateur en insérant les languettes situés sur les bords du porte-filtre dans les encoches situées sur le côté de l'aspirateur. Faites pivoter pour enclencher l'ensemble et fixez-le avec une vis.

COURROIE OU ROULEAU-BROSSE : RETRAIT ET RÉINSTALLATION

OUTIL NÉCESSAIRE : TOURNEVIS PLAT OU CRUCIFORME

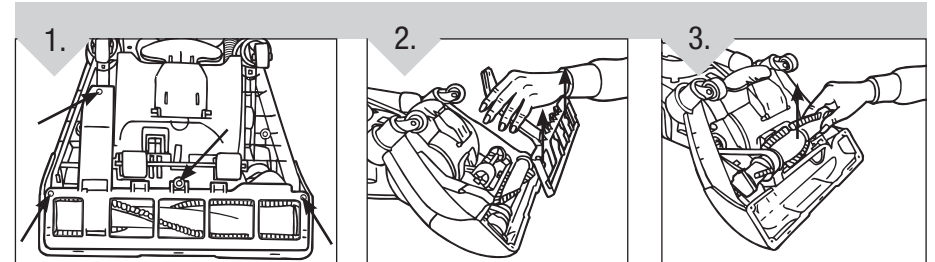
AVERTISSEMENT : POUR RÉDUIRE LE RISQUE DE BLESSURE, DÉBRANCHER L'ASPIRATEUR AVANT DE CHANGER LA COURROIE OU LA BROSSE.

MODÈLE DE COURROIE

5

Pour le remplacement la courroie modèle 5, veuillez visiter notre site Web www.dirtdevil.com pour vos achats en ligne ou appelez le service à la clientèle au 1-800-321-1134.

POUR ENLEVER LA COURROIE

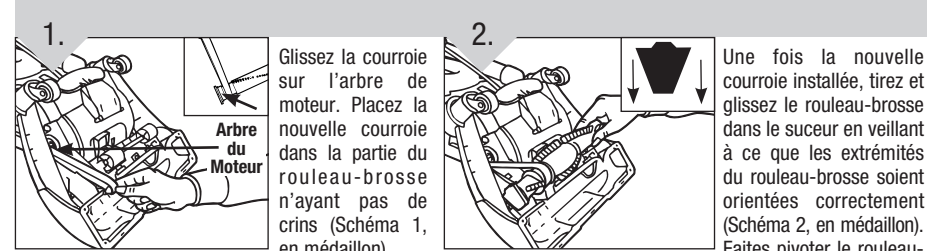


Posez l'aspirateur à plat retournez-le pour exposer la base du suceur. La base doit être à plat et tournée vers le haut. Pour enlever le dispositif de protection du suceur, utilisez un tournevis à pointe cruciforme pour dévisser les quatre (4) vis. Les flèches indiquent l'emplacement des vis.

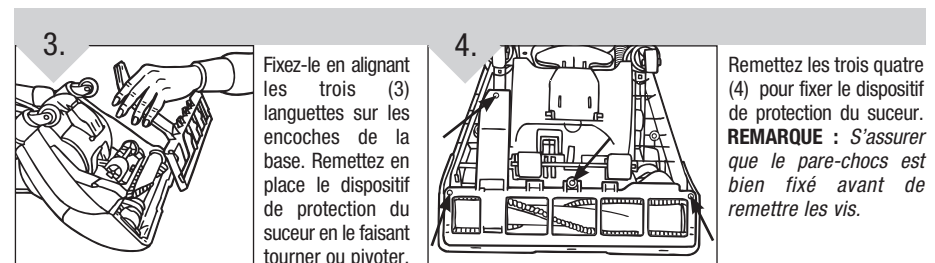
Faites tourner ou pivoter le dispositif de protection du suceur pour le retirer.

Les flèches indiquent l'emplacement des vis. Soulevez et enlevez le rouleau-brosse. Jetez la courroie usagée.

POUR METTRE EN PLACE LA NOUVELLE LA COURROIE



brosse à la main pour vous assurer que la courroie est alignée correctement.



Fixez-le en alignant les trois (3) languettes sur les encoches de la base. Remettez en place le dispositif de protection du suceur en le faisant tourner et on pivote.

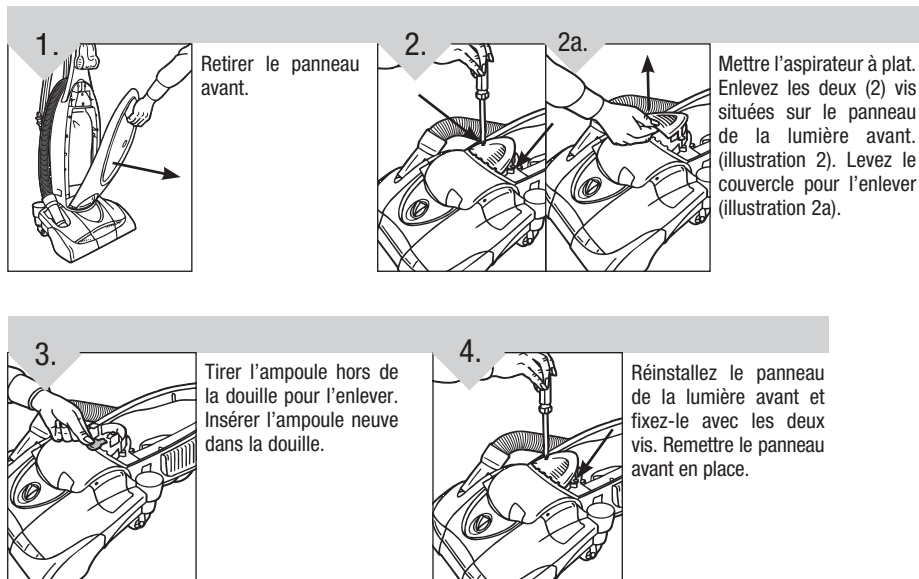
Remettez les trois quatre (4) pour fixer le dispositif de protection du suceur. **REMARQUE :** S'assurer que le pare-chocs est bien fixé avant de remettre les vis.

AMPOULE : DÉPOSE ET REMPLACEMENT

OUTIL NÉCESSAIRE : TOURNEVIS PLAT OU CRUCIFORME

AVERTISSEMENT : POUR RÉDUIRE LE RISQUE D'ÉLECTROCUTION, DÉBRANCHER L'ASPIRATEUR AVANT D'ENLEVER OU DE REMPLACER L'AMPOULE.

Cet aspirateur utilise une lampe d'automobile courante no. 209, 13 volts. Il est possible de s'en procurer en composant le 1-800-321-1134 ou dans un magasin de pièces d'automobiles.



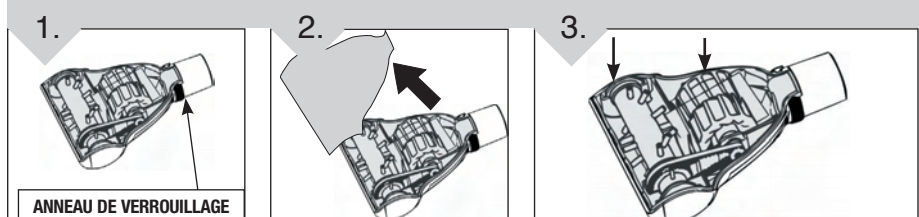
COMMENT TRANSPORTER L'ASPIRATEUR

Pour déplacer l'aspirateur d'une pièce à l'autre, utiliser la poignée située à l'arrière de l'aspirateur (Voir page 5, n° 13 pour l'emplacement).

REMARQUE : Ne pas pousser l'aspirateur lorsqu'il est incliné sur les roulettes arrière, ne le tirez pas sur les roulettes arrière, ne pas essayer de soulever l'aspirateur à l'aide du manche supérieur.

ENTRETIEN GÉNÉRAL

POUR ENLEVER LES SALETÉS/BROSSE POWER



Faites pivoter l'anneau de verrouillage à 180° et retournez la Brosse Power.

Faites pivoter le boîtier inférieur et dégager l'obstruction.

Pour assembler de nouveau, veillez à engager les attaches et faites pivoter le boîtier inférieur pour le fermer.

GUIDE DE DÉPANNAGE

AVERTISSEMENT : POUR RÉDUIRE LE RISQUE DE SE BLESSER, DÉBRANCHER L'ASPIRATEUR AVANT LE SERVICE

PROBLEME	CAUSE POSSIBLE	SOLUTION POSSIBLE
L'appareil ne fonctionne pas	<ol style="list-style-type: none"> La fiche du cordon d'alimentation n'est pas bien insérée dans la prise de courant. Un fusible est grillé ou le disjoncteur est déclenché. L'appareil doit être entretenu. Laisser refroidir l'aspirateur. 	<ol style="list-style-type: none"> Branchez fermement le cordon d'alimentation. Vérifiez le fusible ou le disjoncteur. Remplacez le fusible ou réenclenchez le disjoncteur. Apportez l'appareil au centre de réparation ou téléphonez au 1-800-321-1134. Le protecteur thermique se réinitialisera - Pg. 3.
L'appareil n'aspire pas ou n'a qu'une faible succion	<ol style="list-style-type: none"> Le sac en papier n'est pas ouvert. Sac en papier plein. Le cylindre de brosse est usé. La courroie est cassée ou usée. Le tampon de filtre est encrassé. Suceur/passage des saletés encrassés. Le réglage pour la hauteur du tapis n'est pas exact. Il n'y a pas de sac en papier. L'entrée du sac est encrassée. 	<ol style="list-style-type: none"> À l'aide des doigts, pousser le papier hors de l'ouverture - Pg. 8. Remplacer le sac en papier - Pg. 8. Remplacer le cylindre de brosse - Pg. 10. Remplacer la courroie - Pg. 10. Nettoyage ou remplacement du filtre - Pg. 8 & 9. Enlevez le tuyau inférieur - Pg. 10, dégagez l'obstruction - Pg. 6. Régler l'appareil à la hauteur requise pour le nettoyage du tapis - Pg. 7. Nettoyer le filtre - Pg. 8, et installer le sac - Pg. 7. Enlever le tuyau et le sac de papier et retirer les saletés qui obstruent - Pg. 6 & 8.
De la poussière s'échappe de l'aspirateur	<ol style="list-style-type: none"> Le sac en papier est plein. Le sac n'est pas installé. Il y a un trou, une fuite dans le sac en papier. Il n'y a pas de sac dans aspirateur. Le tuyau n'est pas installé correctement. 	<ol style="list-style-type: none"> Remplacer le sac en papier - Pg. 8. Vérifier l'installation du sac en papier - Pg. 8. Replacer le sac en papier - Pg. 8. Nettoyer/remplacer le filtre - Pg. 8 & 9. Installer le sac et nettoyer le filtre - Pg. 8 & 9. Vérifier l'installation du tuyau - Pg. 6.
Les accessoires n'aspirent pas la poussière	<ol style="list-style-type: none"> Le tuyau est encrassé. L'entrée du sac est encrassée. Le sac en papier est plein. Il n'y a pas de sac dans aspirateur, le filtre est encrassé. 	<ol style="list-style-type: none"> Enlever le tuyau et les accessoires, dégager les obstructions - Pg. 6. Enlever le tuyau et le sac en papier et nettoyer l'entrée - Pg. 6 & 8. Remplacer le sac en papier - Pg. 8. Installer le sac en papier - Pg. 8, et nettoyer le filtre - Pg. 8 & 9.
La lumière avant ne fonctionne pas	<ol style="list-style-type: none"> L'ampoule est brûlée. Les fils électriques sont lâches. 	<ol style="list-style-type: none"> Remplacer l'ampoule - Pg. 11. Composer le 1-800-321-1134 pour connaître le distributeur agréé Royal® le plus proche.
L'aspirateur est difficile à pousser	<ol style="list-style-type: none"> Le réglage pour la hauteur du tapis est incorrect. 	<ol style="list-style-type: none"> Régler l'appareil à la hauteur requise pour les tapis - Pg. 7.
La courroie brûle ou casse	<ol style="list-style-type: none"> Le réglage pour la hauteur du tapis est incorrect. Des débris peuvent être bloqués dans la brosse. Les plaques d'extrémité de la brosse sont encrassées. Le réglage de la hauteur pour le tapis est inexact. 	<ol style="list-style-type: none"> Enlever la brosse - Pg. 10. Retirer les débris. Enlever la brosse. Vérifier si les plaques d'extrémité roulent librement et, s'il y a lieu remplacer le cylindre de brosse - Pg. 10. Régler l'appareil à la hauteur requise pour les tapis - Pg. 7. Remplacer la courroie - Pg. 10.

TOUT AUTRE ENTRETIEN DOIT ÊTRE EFFÉCTUÉ PAR UN REPRÉSENTANT AUTORISÉ SERVICE À LA CLIENTÈLE : (1-800-321-1134)

Pour toute aide supplémentaire, consultez les Pages Jaunes afin de connaître les dépositaires Royal® autorisés ou visitez notre site Web, www.dirdevil.com. Les coûts de transport aller-retour à partir de l'endroit où sont effectuées les réparations doivent être défrayés par le propriétaire de l'appareil. Les pièces réparables utilisées dans cet appareil peuvent facilement être remplacées et sont disponibles auprès des dépositaires ou revendeurs Royal® autorisés. Identifiez toujours l'aspirateur par le numéro du modèle et le code de fabrication lorsque vous demandez des informations ou que vous commandez des pièces de rechange. (Le numéro de modèle figure au bas de l'appareil).



MANUAL DEL PROPIETARIO
Instrucciones de Funcionamiento
y Servicio

Encuentre piezas de repuesto
GENUINAS en
www.dirtdevil.com

Esta aspiradora usa
las siguientes piezas:

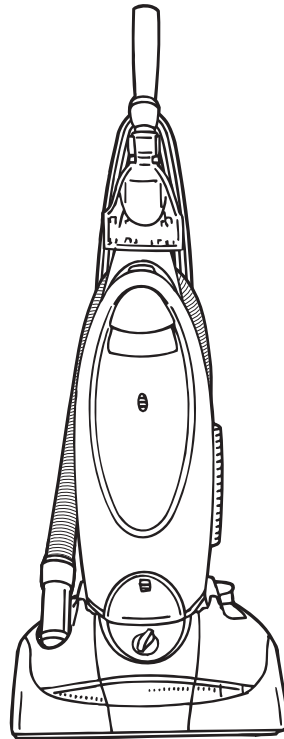
ESTILO DE BANDA	5
TIPO DE BOLSA	U

- Por favor lea estas instrucciones con cuidado antes de usar su aspiradora.
- Permítanos ayudarle a ensamblar su aspiradora o a contestar sus preguntas, llame al:

1-800-321-1134
(EE.UU. y Canadá)
www.dirtdevil.com

⚠ ADVERTENCIA:

El ensamble de la aspiradora puede incluir partes pequeñas. Las partes pequeñas pueden presentar riesgo de ahogamiento.



Registro de Garantía

- En línea en: www.dirtdevil.com
- Dirección: Royal Appliance Mfg.
7005 Cochran Rd.
Glenwillow, Ohio 44139

Para tener una referencia rápida, anote por favor la información de su aspiradora aquí.

No. de Modelo: _____

Código del Fabricante: _____

(El código del fabricante aparece en la parte posterior e inferior de la aspiradora)

ESTA ASPIRADORA ESTÁ DISEÑADA PARA USO DOMÉSTICO SOLAMENTE
INSTRUCCIONES DE SEGURIDAD IMPORTANTES

Cuando use un electrodoméstico se deben seguir precauciones básicas, incluyendo las siguientes:

- **LEA TODAS LAS INSTRUCCIONES ANTES DE USAR EL APARATO.**
- **SIEMPRE SIGA ESTAS INSTRUCCIONES DE SEGURIDAD.**
- **PONGA LA ASPIRADORA EN POSICIÓN VERTICAL CUANDO USE LA MANGUERA Y LOS ACCESORIOS.**
- **NO DEJE LA ASPIRADORA SIN VIGILANCIA CUANDO ESTÉ CONECTADA.**
- **EXAMINE REGULARMENTE LOS FILTROS Y LÍMPIELOS O REEMPLÁCELOS.**
- **ADVERTENCIA: NO UTILICE OBJETOS CON FILO PARA LIMPIAR LA MANGUERA, DEBIDO A QUE PUEDEN CAUSAR DAÑO.**
- **QUITE PERIÓDICAMENTE EL CEPILLO Y LIMPIE LOS CAPACETES PARA QUE SE GIRE LISAMENTE EL CEPILLO.**
- **ADVERTENCIA: LOS CORDONES, ALAMBRES Y/O CABLES SUMINISTRADOS CON ESTE PRODUCTO CONTIENEN PRODUCTOS QUÍMICOS QUE INCLUYEN PLOMO O COMPUESTOS DE PLOMO ACERCA DE LOS CUALES SE HA SABIDO EN EL ESTADO DE CALIFORNIA, PRODUCEN CÁNCER, DEFECTOS DE NACIMIENTO U OTROS DAÑOS REPRODUCTIVOS. LÁVESE LAS MANOS DESPUÉS DE SU USO.**

ADVERTENCIA: PARA REDUCIR EL RIESGO DE INCENDIO, CHOQUE ELÉCTRICO O LESIONES:

- No deje solo el aparato cuando esté conectado. Desconéctelo de la toma de corriente cuando no lo use y antes de darle servicio.
- No lo utilice en exteriores o en superficies mojadas. Puede ocurrir un choque eléctrico.
- No permita que la aspiradora se use como juguete. Ponga mucha atención cuando la use un niño o cerca de niños.
- Úsela solamente como se indica en este manual. Use solamente los accesorios recomendados por el fabricante.
- No la utilice con el cordón eléctrico o la clavija dañados. Si el aparato no trabaja como debiera, se ha caído, dañado, dejado en exteriores o caído en agua, regréselo a un centro de servicio para su inspección. Llame al 1-800-321-1134 para encontrar el centro de servicio más cercano a su domicilio.
- No tire ni lo transporte tomándole del cordón eléctrico, no utilice el cordón eléctrico como asa, no cierre la puerta sobre el cordón eléctrico, ni tire del mismo alrededor de esquinas o rebordes agudos. No pase el aparato sobre el cordón eléctrico. Mantenga el cordón eléctrico lejos de superficies calientes.
- No lo desconecte tirando del cordón eléctrico. Para desconectarlo, tome la clavija, no el cordón eléctrico.
- No tome la clavija o el aparato con las manos mojadas.
- No coloque objetos en las aberturas. No lo use con una abertura bloqueada; manténgalo libre de polvo, pelusa, pelo y cualquier cosa que pueda reducir el flujo de aire.
- Mantenga lejos de las aberturas y partes móviles, el pelo, ropa suelta, dedos y todas las partes del cuerpo.

- No aspire objetos que estén quemándose o emitiendo humo, tales como cigarrillos, cerillos o cenizas calientes.
- No lo use sin tener en su sitio el recipiente de polvo y los filtros.
- Apague todos los controles antes de desconectar.
- Tenga más cuidado cuando aspire escaleras.
- No lo use para aspirar líquidos inflamables o combustibles, tales como gasolina, ni lo use en áreas donde pudieran estar presentes.
- Mantenga la aspiradora en el suelo. Solamente las aspiradoras de mano pueden ser colocadas sobre muebles.
- La aspiradora debe estar en posición vertical para levantar de la alfombra al cepillo giratorio cuando haga limpieza por encima del nivel del piso.
- No use una extensión eléctrica al usar esta aspiradora.
- Guarde la aspiradora en interiores. Guárdela después de su uso para evitar accidentes de tropiezos.
- Usar el voltaje inapropiado puede resultar en daño al motor y posibles lesiones al usuario. El voltaje apropiado está listado en la placa de la aspiradora.
- Desconecte la unidad antes de conectar el *Power Brush Tool.

***NO VIENE EN TODOS LOS MODELOS**

GUARDE ESTAS INSTRUCCIONES

ADVERTENCIA:

Para reducir el riesgo de choque eléctrico, este aparato tiene una clavija polarizada (una hoja más ancha que la otra.) Esta clavija encajará en una toma de corriente polarizada de una manera solamente. Si la clavija no encaja totalmente en la toma de corriente, invierta la clavija. Si aún no encaja, póngase en contacto con un electricista calificado para instalar la toma de corriente apropiada. No modifique la clavija de ninguna manera.

Su aspiradora contiene un dispositivo de protección termal para apagar el motor y así evitar el recalentamiento. Si esto sucede, apague el interruptor y desconecte la aspiradora. Inspeccione la descarga, la entrada, la manguera y los filtros por si hubiera atascos. Cambie la bolsa si está llena. Después de aproximadamente 30 minutos el motor se habrá enfriado y la aspiradora estará lista para usar. **NOTA:** *La aspiradora deberá permanecer desconectada durante el período de enfriamiento de 30 minutos.*

FELICITACIONES

Usted es ahora el orgulloso propietario de una Dirt Devil®. Confiamos en que su nueva adquisición le ofrecerá muchos años de satisfacción.

Nuestra compañía diseñó y desarrolló este producto teniéndolo a usted en mente.

Estamos muy orgullosos de nuestros productos y esperamos que usted esté igualmente satisfecho con su calidad y rendimiento.

Gracias por su apoyo a los productos Dirt Devil®. Visite nuestro sitio Web en www.dirtdevil.com

ÍNDICE

Instrucciones de seguridad	Página E2, E3
Características	Página E5
Cómo ensamblar	Página E6
Ensamblaje del asa	Página E6
Almacenamiento de accesorios	Página E6
Cómo funciona	Página E7
Limpieza de piso / alfombras	Página E7
Limpieza por encima del nivel del piso	Página E7
Bolsa de papel: quitar y reemplazar	Página E8
Filtro: quitar y reemplazar	Página E8, E9
Banda y cepillo: quitar y reemplazar	Página E10
Foco: quitar y reemplazar	Página E11
Transporte de la aspiradora	Página E11
Mantenimiento General	Página E11
Guía de solución de problemas	Página E12

GARANTÍA LIMITADA

Royal Appliance Mfg. Co. garantiza al consumidor que esta aspiradora no tiene defectos ni de material ni de mano de obra. La garantía comienza en la fecha de compra original. Vea la caja para información de la duración de la garantía y guarde el recibo de compra original para hacer válido el inicio del período de garantía.

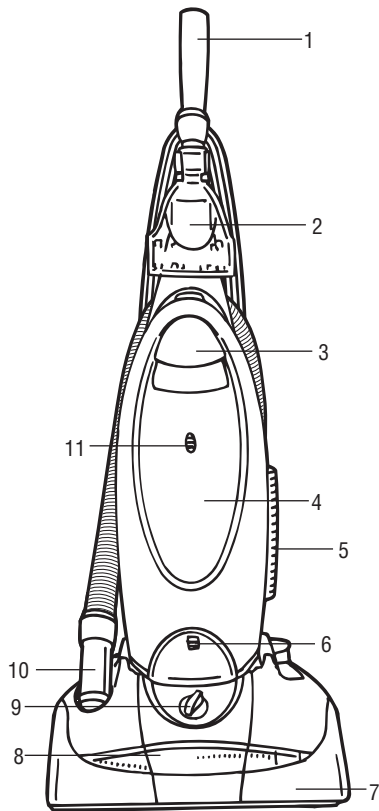
En caso que la aspiradora muestre algún defecto dentro del período de garantía, repararemos o reemplazaremos de manera gratuita cualquier parte defectuosa. La máquina completa debe ser enviada con porte pagado a cualquier Estación Autorizada ROYAL® de Ventas y Servicio de Garantía. Por favor incluya una descripción completa del problema, fecha de compra, copia del recibo de compra original y su nombre, domicilio y número de teléfono. Si no se encuentra cerca de una Estación de Garantía, llame a la fábrica para pedir asistencia en los EE.UU. y CANADÁ: 1-800-321-1134. Use solamente partes de repuesto genuinas Royal®.

La garantía no incluye el desgaste anormal, daño como resultado de un accidente o del uso no adecuado de la aspiradora. Esta garantía no cubre los cepillos, bandas planas, bolsas, filtros o daño al ventilador. Esta garantía no cubre reparaciones no autorizadas. Esta garantía le confiere derechos legales específicos y podría haber otros derechos también. (Los otros derechos varían de Estado a Estado en los EE.UU.)

IMPORTANTE: USE SOLAMENTE PARTES DE REPUESTO GENUINAS ROYAL®.
NOTA: PARA REGISTRAR SU PRODUCTO, REGRESE LA TARJETA DE GARANTÍA O REGÍSTRESE EN LÍNEA EN WWW.DIRTDEVIL.COM.

CARACTERÍSTICAS

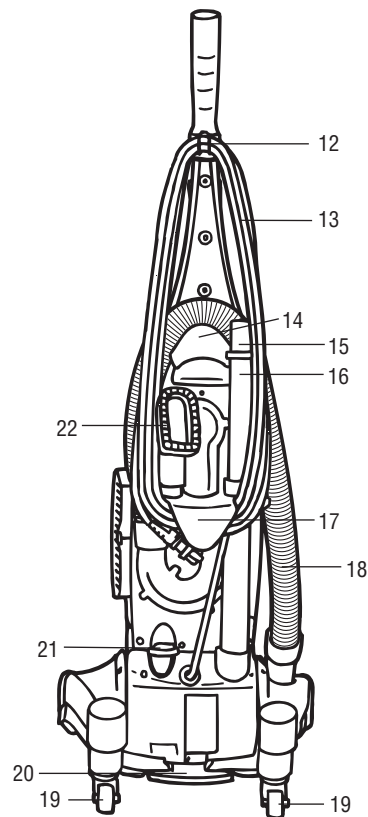
PARTE FRONTAL



PARTE FRONTAL

1. Asa con empuñadura
2. Power Brush Tool
3. Palanca de liberación de cubierta frontal
4. Cubierta frontal
5. Caja del filtro
6. Luz frontal
7. Tope Scuff Guard™
8. Ventana del cepillo
9. Botón de ajuste de altura de alfombras
10. Empuñadura de manguera
11. Indicador de bolsa llena

PARTE POSTERIOR



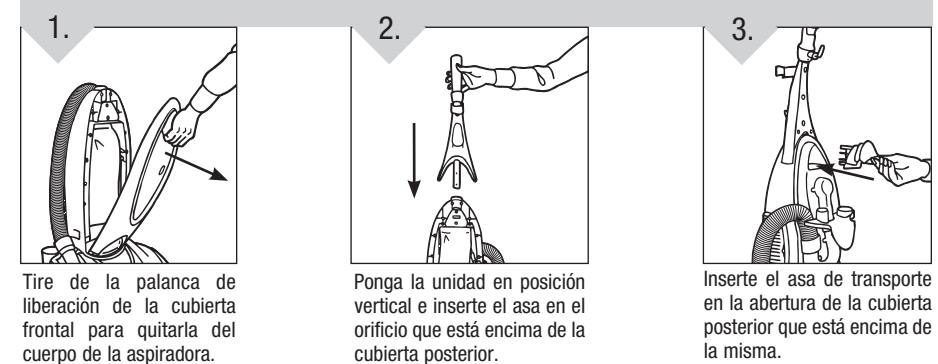
PARTE POSTERIOR

12. Gancho superior con liberación Rápida del cordón eléctrico
13. Cordón eléctrico largo
14. Gancho de la manguera/Asa de transporte
15. Accesorio para Hendiduras (en la lanza de extensión)
16. Lanza de extensión
17. Gancho inferior del cordón
18. Manguera extensible
19. Swivel Casters™
20. Pedal de liberación del asa
21. Pedal de Encendido / Apagado
22. Cepillo para polvo

CÓMO ENSAMBLAR

HERRAMIENTA NECESARIA: DESTORNILLADOR PHILLIPS

ENSAMBLAJE DEL ASA

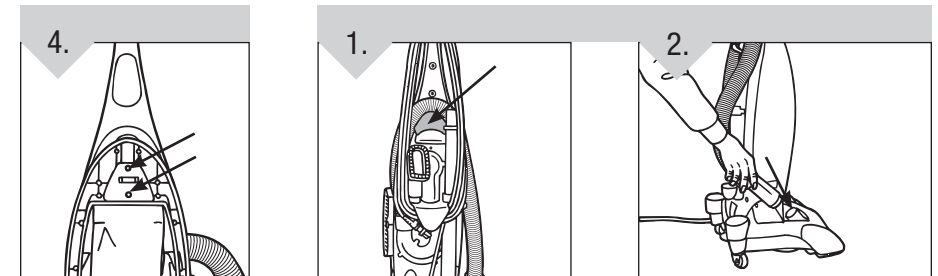


Tire de la palanca de liberación de la cubierta frontal para quitarla del cuerpo de la aspiradora.

Ponga la unidad en posición vertical e inserte el asa en el orificio que está encima de la cubierta posterior.

Inserte el asa de transporte en la abertura de la cubierta posterior que está encima de la misma.

ENSAMBLAJE DE MANGUERA



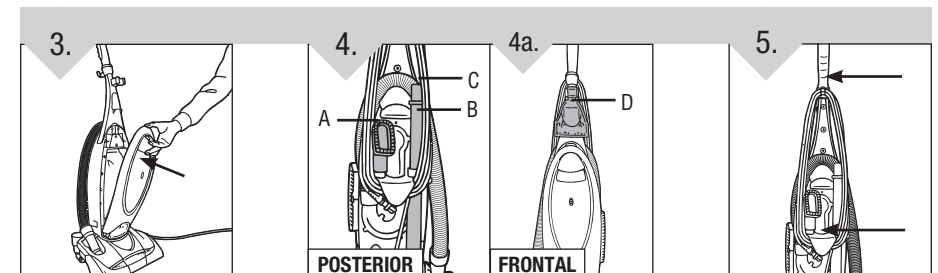
Asegure el asa al insertar los dos (2) tornillos incluidos en los orificios localizados en la parte delantera de la unidad. Asegúrese de apretar bien los tornillos.

Coloque la manguera en la abrazadera de la manguera (localizada en la parte posterior del asa) para asegurarla.

Inserte la empuñadura de la manguera en el lado de la aspiradora. Presione firmemente hacia abajo para asegurarla. **NOTA:** Puede ayudar que la tuerza ligeramente.

ALMACENAMIENTO DE ACCESORIOS

ALMACENAMIENTO DEL CORDÓN



Alinee las 2 lengüetas de la cubierta frontal con las 2 ranuras en el cuerpo de la aspiradora para colocar la cubierta frontal. Asegúrese que quede encajada en su lugar.

Para fijar los accesorios: Coloque el cepillo para polvo (A) en el gancho del contenedor de accesorios con las cerdas hacia afuera. Deslice la lanza de extensión (B)/accesorio para hendiduras (C) (guardado dentro de la lanza de extensión) por el anillo del lado posterior derecho del contenedor de accesorios.

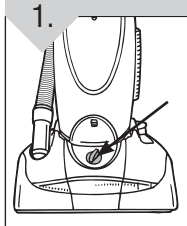
Para guardar el cordón eléctrico de forma prolíja, enróllalo en los ganchos en la parte posterior de la aspiradora. El gancho de liberación rápida del cordón gira para acceder al cordón con facilidad.

CÓMO FUNCIONA

ADVERTENCIA: ENSAMBLE TOTALMENTE LA ASPIRADORA ANTES DE USARLA.

NOTA: La aspiradora debe estar en la posición vertical para que se levante del suelo el cepillo giratorio cuando se limpie por encima del suelo.

AJUSTES DE ALFOMBRA



NOTA: Para cambiar el ajuste de alfombras, la aspiradora puede estar en la posición vertical o en la posición de operación.

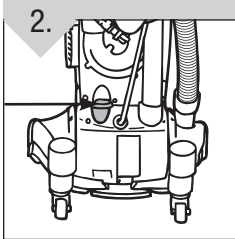
CAMBIAR EN LA POSICIÓN VERTICAL: Gire el botón al ajuste deseado.

NOTA: El botón se girará fácilmente. Una vez elegido el ajuste y la aspiradora puesta en la posición de operación, el ajuste estará en la posición correcta.

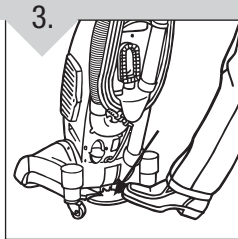
CAMBIAR EN LA POSICIÓN DE OPERACIÓN: Gire el botón al ajuste deseado.

NOTA: El botón se girará con cierta resistencia. La boquilla subirá y bajará a medida que se gire el botón.

LIMPIEZA DE LA ALFOMBRA

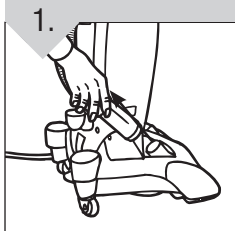


Enchufe el cable en la toma eléctrica. "Encienda" la aspiradora. El interruptor de pedal se localiza en el lado izquierdo de la unidad.

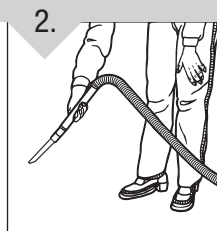


Con el pie pise el pedal de liberación del asa que se encuentra en el lado inferior trasero de la boquilla de limpieza. **NOTA:** El cepillo giratorio puede hacer que el fleco de una alfombra se enrede dentro de la aspiradora. Tenga cuidado al limpiar las alfombras con fleco.

LIMPIEZA POR ENCIMA DEL SUELO



Ponga la aspiradora en la posición vertical. Retire la manguera del lado de la aspiradora tirando de la empuñadura hacia afuera. **NOTA:** Puede ayudar que la tuerza ligeramente.



Elija cualquiera de los accesorios convenientes, o utilice la manguera sola. Presione firmemente el accesorio hacia abajo en el extremo de la lanza o de la empuñadura de manguera. Para quitar el accesorio, tuerza y tire suavemente.

BOLSA DE PAPEL: QUITAR Y REEMPLAZAR

ADVERTENCIA: PARE REDUCIR EL RIESGO DE LESIONES CAUSADAS POR LAS PARTES MÓVILES, DESCONECTE ANTES DE DAR SERVICIO.

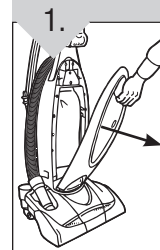
NOTA: *Desenchufe la aspiradora antes de cambiar la bolsa de papel. La aspiradora debe tener la bolsa colocada en todo momento. Usted se da cuenta que necesita reemplazar la bolsa cuando nota una disminución en la succión o cuando la luz indicadora de bolsa llena se vuelve amarilla o roja. No sobrepase la línea de llenado máximo de la bolsa. Los distintos tipos de bolsa requieren cambiarse a frecuencias distintas.*

INDICADOR DE BOLSA LLENA: Cuando la luz indicadora de bolsa llena se vuelve amarilla o roja, es posible que sea hora de colocar una bolsa de papel nueva. Compruebe la bolsa, y si está llena, reemplácela según se describe a continuación. En caso de no estar llena, es posible que el aparato tenga un bloqueo en el paso de suciedad (Véase la sección de Problemas y Soluciones, Página 12).



Para el reemplazo de la bolsa Tipo U, por favor visite nuestro sitio Web en www.dirtdevil.com para comprar en línea o llame a servicios al cliente al 1-800-321-1134.

SACAR LA BOLSA LLENA



Tire de la palanca de liberación de la cubierta frontal para retirarla.



Coja con las dos manos el cuello de cartón de la bolsa y tire para que salga de las lengüetas de cierre del tubo de suciedad. Eche la bolsa llena a la basura.

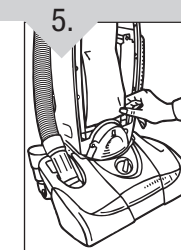
INSTALAR UNA BOLSA NUEVA



IMPORTANTE: Antes de instalar, abra la bolsa para separarla del agujero. Con los dedos, abra el agujero para despegar el papel del mismo.



Coja con las dos manos el cuello de cartón de la bolsa, y presione para que pase por encima de las lengüetas de cierre.



Doble la bolsa hacia dentro 7.5 cm (3 pulg.) del fondo para que se apoye encima de los postes de apoyo para la bolsa. Reponga la cubierta frontal. **NOTA:** Asegúrese que la bolsa no quede atrapada entre la cubierta frontal y posterior.

FILTRO: QUITAR Y REEMPLAZAR

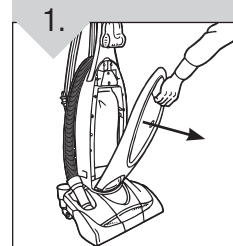
ADVERTENCIA: DESENCHUFE LA ASPIRADORA ANTES DE CAMBIAR EL FILTRO.

NOTA: El filtro debe limpiarse según sea necesario.

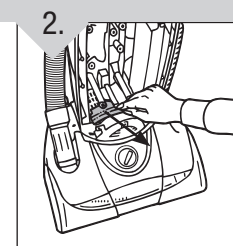
Para filtros de cámaras de bolsa de reemplazo, por favor visite nuestro sitio Web en www.dirtdevil.com para comprar en línea o llame a servicios al cliente al 1-800-321-1134.

FILTRO DE CÁMARA DE BOLSA (INTERNO)

(Ubicado debajo de la bolsa de papel.)



Quite el panel delantero.



Levante el borde delantero y tire hacia usted para quitarlo. Sacuda o cepille el exceso de polvo del filtro. Deslice la almohadilla del filtro a su posición. Reponga la cubierta frontal.

FILTRO: QUITAR Y REEMPLAZAR: CONTINUACIÓN

HERRAMIENTA REQUERIDA: DESTORNILLADOR PHILLIPS O PLANO

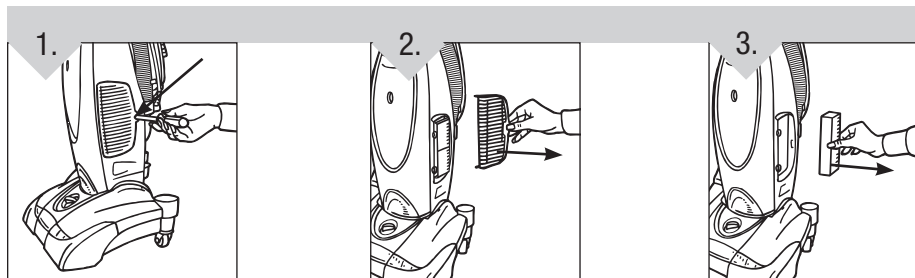
ADVERTENCIA: DESENCHUFE LA ASPIRADORA ANTES DE CAMBIAR EL FILTRO.

NOTA: El filtro debe limpiarse según sea necesario.

Para filtros de descarga de repuesto, por favor visite nuestro sitio Web en www.dirtdevil.com para comprarlo en línea o llame a servicios al cliente al 1-800-321-1134.

FILTRO DE DESCARGA

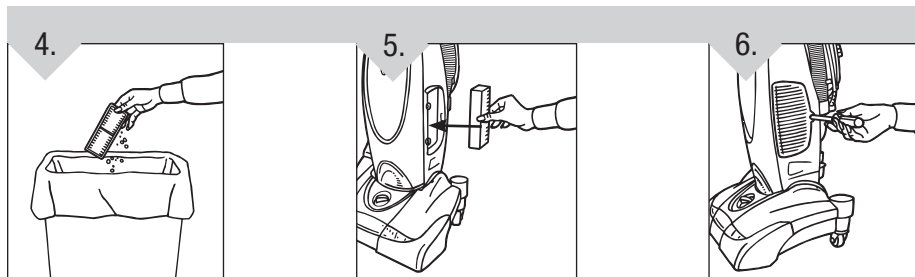
Localizado en el lado de la aspiradora.



1. Quite el tornillo de la caja del filtro.

2. Gire la caja del filtro hacia fuera del cuerpo de la aspiradora y luego retírela.

3. Tome el cartucho del filtro HEPA y retírelo.



4. Golpee suavemente el filtro en la parte interna de un basurero para eliminar el exceso de suciedad y polvo. ¡NO MOJE EL FILTRO CON PLIEGUES!

5. Coloque el cartucho del filtro HEPA nuevamente en la aspiradora.

6. Vuelva a colocar la caja del filtro en la aspiradora insertando las lengüetas de las esquinas de la caja en las ranuras en el lado de la aspiradora. Gírela de regreso a su sitio y asegúrela con un tornillo.

BANDA Y CEPILLO: QUITAR Y REEMPLAZAR

HERRAMIENTA REQUERIDA: DESTORNILLADOR PHILLIPS O PLANO

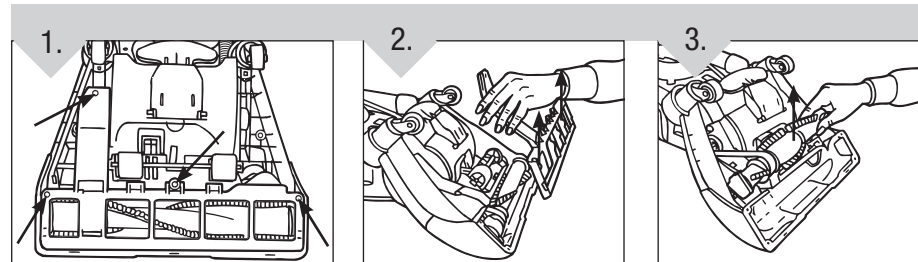
ADVERTENCIA: PARA REDUCIR EL RIESGO DE LESIONES CAUSADAS POR LAS PARTES MÓVILES, DESCONECTE ANTES DE DAR SERVICIO.

ESTILO DE CORREA

5

Para el reemplazo de la banda Estilo 5, por favor visite nuestro sitio Web en www.dirtdevil.com para comprar en línea o llame a servicios al cliente al 1-800-321-1134.

PARA QUITAR LA BANDA USADA

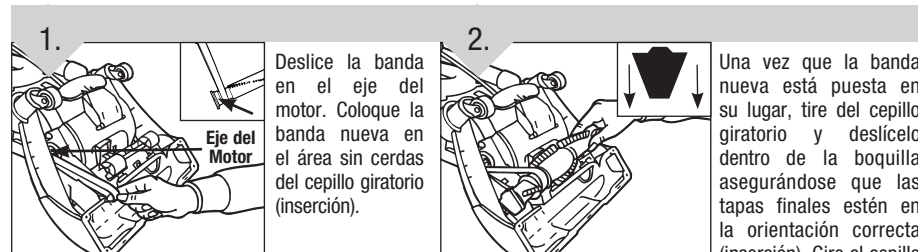


1. Acueste la aspiradora y voltéela para ver la base de la boquilla. La base debe quedar plana y mirando hacia arriba. Utilice un destornillador Phillips para retirar los cuatro (4) tornillos y así quitar la protección de la boquilla. Las flechas indican la posición de los tornillos.

2. Rote/gire la protección de la boquilla y tírela hacia fuera.

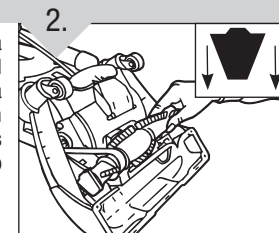
3. Levante y retire el cepillo giratorio. Deseche la banda usada.

COLOCACIÓN DE LA BANDA NUEVA

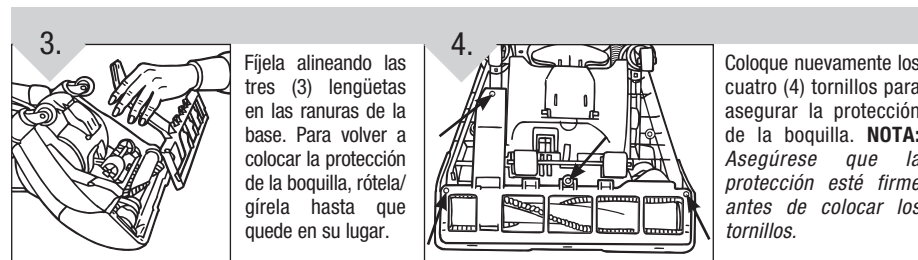


1. Deslice la banda en el eje del motor. Coloque la banda nueva en el área sin cerdas del cepillo giratorio (inserción).

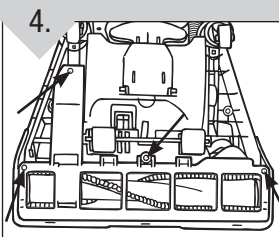
Eje del Motor



2. Una vez que la banda nueva está puesta en su lugar, tire del cepillo giratorio y deslícelo dentro de la boquilla asegurándose que las tapas finales estén en la orientación correcta (inserción). Gire el cepillo giratorio de forma manual para asegurarse que la banda esté alineada apropiadamente.



3. Fijela alineando las tres (3) lengüetas en las ranuras de la base. Para volver a colocar la protección de la boquilla, rótela/gírela hasta que quede en su lugar.



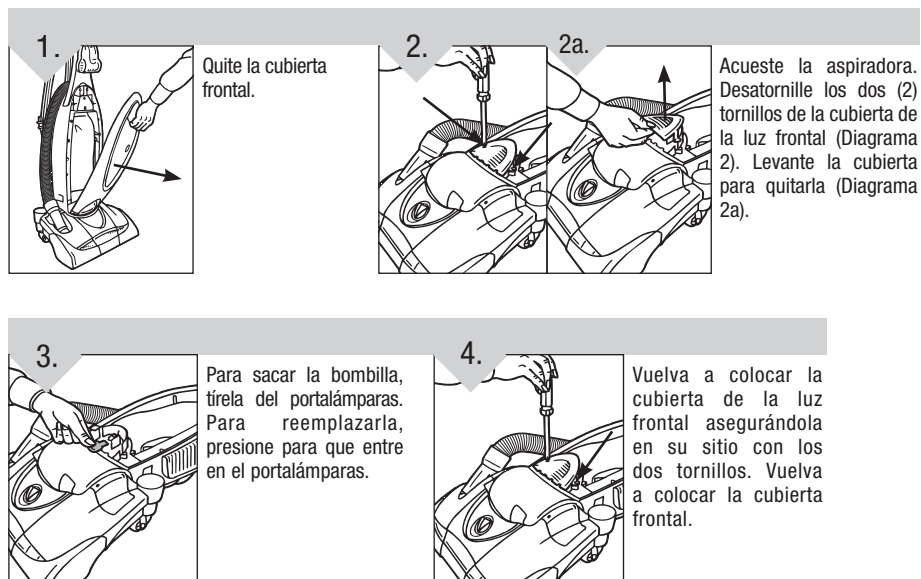
4. Coloque nuevamente los cuatro (4) tornillos para asegurar la protección de la boquilla. **NOTA:** Asegúrese que la protección esté firme antes de colocar los tornillos.

FOCO: QUITAR Y REEMPLAZAR

HERRAMIENTA REQUERIDA: DESTORNILLADOR PHILLIPS O PLANO

ADVERTENCIA: PARA MINIMIZAR EL RIESGO DE ELECTROCHOQUE, DESENCHUFE LA ASPIRADORA ANTES DE QUITAR O REEMPLAZAR LA BOMBILLA.

Esta aspiradora emplea una bombilla normal de tipo automotor No. 906 de 13,0 voltios. Para obtener una bombilla de recambio, llame al 1-800-321-1134, o llame a su tienda de recambios automotores.



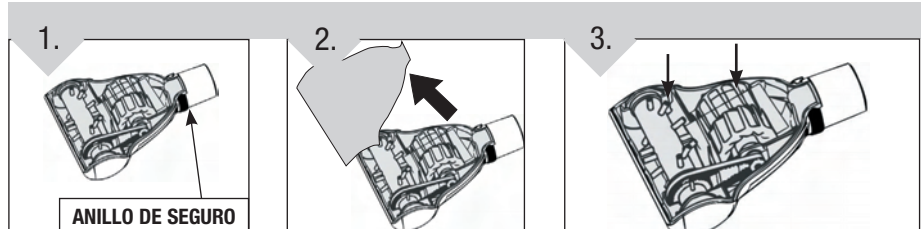
TRANSPORTE DE LA ASPIRADORA

Para desplazar la aspiradora de cuarto en cuarto, utilice el mango ubicado en el dorso de la misma. (Vea la pág. E5, No. 13 para la ubicación.)

NOTA: No empuje la aspiradora hacia adelante utilizando solamente las ruedecillas traseras, ni tire la aspiradora utilizando solamente las ruedecillas traseras, ni trate de levantar la aspiradora utilizando el mango superior.

MANTENIMIENTO GENERAL

RETIRO DE LOS DESECHOS / POWER BRUSH TOOL



Gire el anillo del seguro 180° y de vuelta el Power Brush Tool.

Gire el alojamiento inferior y retire el atasco.

Para reensamblar, asegúrese que las lengüetas estén metidas y gire para cerrar el alojamiento inferior.

GUIA DE SOLUCIÓN DE PROBLEMAS

ADVERTENCIA: PARA REDUCIR EL RIESGO DE LESIONES PERSONALES, DESCONECTE ANTES DE DAR SERVICIO

PROBLEMA	POSIBLE CAUSA	SOLUCIÓN POSIBLE
La aspiradora no funciona	<ol style="list-style-type: none"> 1. El cordón eléctrico no está bien conectado en la toma de corriente. 2. Fusible quemado o interruptor desconectado. 3. Necesita servicio. 4. Protector térmico activado. 	<ol style="list-style-type: none"> 1. Conecte el enchufe firmemente. 2. Revise el fusible o el interruptor en casa. Reemplace el fusible / reajuste el interruptor. 3. Llévela al centro de servicio o llame al 1-800-321-1134. 4. Deje que la aspiradora se enfríe - Pág. E3.
La aspiradora no recoge o presenta bajo poder de succión	<ol style="list-style-type: none"> 1. Bolsa no abierta. 2. Bolsa llena. 3. Cepillo desgastado. 4. Bando rota o desgastada. 5. Filtro bloqueado. 6. Está tapada la boquilla / el paso de polvo de la manguera. 7. Ajuste incorrecto de altura de alfombra. 8. Bolsa ausente. 9. Entrada de bolsa bloqueada. 	<ol style="list-style-type: none"> 1. Introduzca el dedo en el agujero para despegar el papel - Pág. E8. 2. Reemplace la bolsa - Pág. E8. 3. Reemplace el cepillo - Pág. E10. 4. Reemplace la banda - Pág. E10. 5. Limpie o reemplace el filtro - Pág. E8, E9. 6. Quite la cubierta de la boquilla - Pág. E10; elimine la obstrucción O Quite la manguera - Pág. E6. 7. Ponga el ajuste en el nivel apropiado para la alfombra que se esté limpiando - Pág. E7. 8. Limpie el filtro - Pág. E8, e instale la bolsa - Pág. E7. 9. Quite la manguera, saque la bolsa y limpie la entrada - Pág. E6, E8.
Polvo escapando de la aspiradora	<ol style="list-style-type: none"> 1. Bolsa llena. 2. Bolsa no correctamente instalada. 3. Bolsa perforada/rota. 4. Bolsa ausente. 5. Manguera no correctamente instalada. 	<ol style="list-style-type: none"> 1. Reemplace la bolsa - Pág. E8. 2. Repase la instalación de la bolsa - Pág. E8. 3. Reemplace la bolsa - Pág. E8. Limpie/reemplace el filtro - Pág. E8, E9. 4. Limpie el filtro e instale la bolsa - Pág. E8, E9. 5. Revise la instalación de la manguera - Pág. E6.
Los accesorios de la aspiradora no recogen	<ol style="list-style-type: none"> 1. Manguera tapada. 2. Entrada de bolsa bloqueada. 3. Bolsa llena. 4. Bolsa ausente, filtro bloqueado. 	<ol style="list-style-type: none"> 1. Retire la manguera y los accesorios; retire la obstrucción - Pág. E6. 2. Quite la manguera, saque la bolsa y limpie la entrada - Pág. E6, E8. 3. Reemplace la bolsa - Pág. E8. 4. Instale la bolsa -Pág. E8, y limpie el filtro -Pág. E8, E9.
No funciona la lámpara frontal	<ol style="list-style-type: none"> 1. Bombilla fundida. 2. Alambres eléctricos sueltos. 	<ol style="list-style-type: none"> 1. Reemplace la bombilla - Pág. E11. 2. Llame al 1-800-321-1134 para encontrar al Distribuidor Autorizado Royal® más cercano.
La aspiradora resulta difícil de empujar	<ol style="list-style-type: none"> 1. Ajuste incorrecto de altura de alfombra. 	<ol style="list-style-type: none"> 1. Ponga el ajuste en el nivel apropiado para la alfombra que se esté limpiando - Pág. E7.
Se quema o se rompe la banda	<ol style="list-style-type: none"> 1. El cepillo puede estar bloqueado con suciedad. 2. Los capacetes del cepillo están bloqueados con suciedad. 3. Ajuste incorrecto de altura de alfombra. 4. Correa rota o desgastada. 	<ol style="list-style-type: none"> 1. Saque el cepillo - Pág. E10. Limpie la suciedad. 2. Saque el cepillo. Averigüe si los capacetes se giran libremente. Si no, reemplace el cepillo - Pág. E10. 3. Ponga el ajuste en el nivel apropiado para la alfombra que se esté limpiando - Pág. E7. 4. Reemplace la correa - Pág. E10.

CUALQUIER OTRO SERVICIO DEBE SER REALIZADO POR UN REPRESENTANTE AUTORIZADO DE SERVICIO SERVICIO AL CLIENTE (1-800-321-1134)

En caso de necesitar más ayuda, consulte las Páginas Amarillas para encontrar a un Distribuidor Autorizado Royal® o visite nuestro sitio Web en www.dirtdevil.com. Los costos de transporte hacia y desde el sitio de reparación serán pagados por el propietario. Las partes de repuesto utilizadas en esta unidad son de reemplazo fácil y están disponibles a través de un Distribuidor Autorizado Royal® o en otras tiendas. Siempre identifique su aspiradora por medio del número de modelo y el código de fabricación cuando pida información u ordene partes de repuesto. (El número de modelo aparece en la parte posterior de la aspiradora).