

FRANÇAIS

Fonctions+Affichages .	32
Réglages	36
Aide automatique	38
Eclairage du cadran ...	39
Economie d'énergie	39
Selection et Programmation des modes d'affichage	40
Pile	59

MACH 3 CHRONOGRAPHE ANALOGIQUE/NUMÉRIQUE

1. FONCTIONS ET AFFICHAGES

Eclairage

Eclairage du cadran.

Aiguilles et calendrier seulement

- Affichage analogique des heures, minutes et secondes (aiguilles)
- Affichage numérique de la date seulement.

T1 - heure locale et date numériques

Affichage numérique des heures, minutes et secondes ainsi que de la date.



T2 - seconde heure

Affichage numérique d'une seconde heure:

- autre fuseau horaire
- heure différente
- heures d'été et d'hiver.

Numéro de la semaine

Affichage numérique du jour, du numéro de la semaine (peut également être caché), de la date, du mois et de l'année.

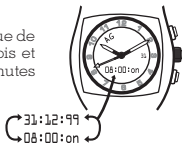
AL - alarme quotidienne

L'heure de l'alarme peut être programmée en heures et minutes.



AG - alarme annuelle

Alarme sur calendrier: affichage numérique de l'alarme annuelle indiquant le jour, le mois et l'année en alternance avec l'heure, les minutes et l'activation de l'alarme.



CHR - chronographe

Chronographe en heures, minutes, secondes et centièmes de seconde jusqu'à 24 heures, et en jours, heures et minutes au-delà de 24 heures et jusqu'à 99 jours.



TM - compteur

Compteur programmable en jours, heures, minutes et secondes jusqu'à 99 jours.



EOL - indicateur de fin de vie de la pile

Cet indicateur montre que la pile devra être remplacée (dans les deux semaines suivantes). L'**EOL** est affichée dans la sélection neutre par l'apparition du message «**EOL**» ou par d'autres fonctions qui clignotent lorsque la couronne se trouve en position neutre.



2. RÉGLAGES

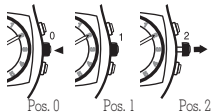
Les différentes fonctions sont sélectionnées en tournant la couronne. Cette dernière peut prendre trois positions:

1. Position 0 - pressée
(pour éclairer le cadran):
2. Position 1 - neutre
3. Position 2 - tirée

En position neutre, vous pouvez sélectionner différentes fonctions en tournant la couronne. Dans la position tirée, les données des fonctions peuvent être définies en tournant la couronne, qui peut être déplacée dans les deux sens.

En plus de la couronne, la montre est dotée de deux poussoirs **A** et **B**, dont l'action dépend de la fonction sélectionnée. Selon l'action requise, vous choisirez soit:

- une pression brève ◀
- soit - une pression longue (1 à 2 secondes) ◀◀.



Poussoir A

- Sélection des fonctions spéciales AM/PM, ON/OFF, START/STOP.
- Affichage de la date (jour/mois ou mois/jour).
- Activation et désactivation du numéro de semaine et de la date.



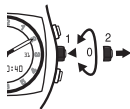
Poussoir B

- Sélection des chiffres pour la mise à l'heure (heures/minute/secondes).
- Confirmation sonore, test de la sonnerie de l'alarme.
- Sélection des «**fonctions d'addition**» T2 et de l'alarme du calendrier. Remise à zéro du chronographe.



Couronne

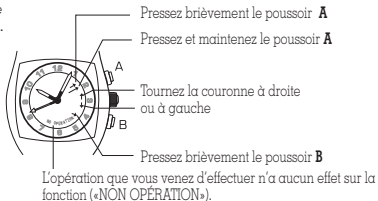
- Eclairage du cadran par pression (0) de la couronne (en position 1).
- Sélection des fonctions en tournant la couronne (position 1).
- Réglage des fonctions ou choix de la langue en tournant la couronne (position 1).



3. AIDE AUTOMATIQUE AU RÉGLAGE DES FONCTIONS

Une assistance aux opérations nécessaires au réglage des fonctions est fournie sous la forme d'un affichage automatique de flèches sur le cadran: par exemple, pour régler l'heure de l'alarme, la capacité du compteur ou le choix d'un second fuseau horaire, etc.

Ces flèches indiquent le poussoir à presser, ou si la couronne doit être tournée, ou même si une erreur de réglage provoque l'apparition d'un message de «**Non opération**».



4. ÉCLAIRAGE DU CADRAN

Une pression brève sur la couronne (0) allume l'éclairage du cadran pour 6 secondes environ dans chaque fonction. Toutes les aiguilles stoppent momentanément. Le temps exact est restitué automatiquement à la fin de l'éclairage.



5. MODE D'ÉCONOMIE D'ÉNERGIE

La montre peut être mise dans le mode «**économie d'énergie**» si vous prévoyez de ne pas l'utiliser pendant plusieurs jours. Dans ce mode, la consommation électrique est réduite pour ménager l'énergie de la pile.

Sélectionnez la position neutre de l'affichage (comme indiqué au chiffre **6.3**), puis tirez la couronne en position 2.

Le mode de synchronisation est activé.



ECONOMIE D'ÉNERGIE (suite)

Activez le mode «**économie d'énergie**» en pressant et en maintenant le poussoir **A** jusqu'à ce que le message «**BAT**» (batterie) disparaisse.

Pour réactiver le fonctionnement normal, repoussez simplement la couronne en position 1. Le temps écoulé depuis que les aiguilles ont été stoppées est automatiquement restitué.



6. SÉLECTION ET PROGRAMMATION DES MODES D'AFFICHAGE

6.1 Synchronisation des aiguilles avec l'affichage numérique de l'heure

L'heure indiquée par les aiguilles et celle affichée sous forme numérique doivent être parfaitement synchronisées. Toute perte de cette

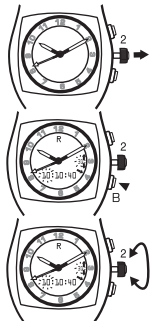
synchronisation entre les deux affichages (remplacement de la pile, choc violent) nécessite un réglage des aiguilles pour les faire correspondre à l'affichage numérique de l'heure.

Procédez comme suit: Sélectionnez la position d'affichage neutre (comme décrit au chiffre **6.3**), puis tirez la couronne en position 2. La lettre «**R**» est affichée comme indiqué sous **6.3**.

Pressez brièvement le poussoir **B**; les chiffres des heures, des minutes et des secondes sont sélectionnés et clignotent successivement.

Les aiguilles peuvent alors être synchronisées en tournant la couronne. L'aiguille des secondes ne peut être réglée que dans le sens des aiguilles de la montre (couronne tournée à droite).

Repoussez la couronne en position 1 lorsque le réglage des trois aiguilles correspond à l'heure numérique affichée.



6.1 Synchronisation des aiguilles avec l'affichage numérique de l'heure (suite)

Cette synchronisation ne règle que l'heure indiquée par les aiguilles pour l'heure locale (T1).

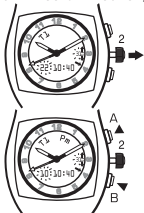
Pour une synchronisation parfaite entre l'heure analogique (aiguilles) et l'heure numérique (chiffres), ajustez tout d'abord les aiguilles à l'heure numérique affichée (en mode synchronisation «R»), puis réglez ensuite l'heure exacte en mode «**Mise à l'heure**», comme indiqué au point suivant de cette page.

6.2 Mise à l'heure

Sélectionnez la fonction **T1 (TIME = heure)**, puis tirez la couronne en position 2.

6.2.1 Sélectionner le système sur 24 heures ou AM/PM

L'heure numérique (chiffres) peut être changée pour s'afficher en mode 24 heures ou en mode AM/PM, en pressant brièvement le poussoir **A**.



6.2.2 Mise à l'heure des valeurs numériques des heures, minutes et secondes

Pressez brièvement le poussoir **B**; les chiffres des heures, des minutes et des secondes sont sélectionnés et clignotent successivement. Ils peuvent alors être réglés à tour de rôle en tournant la couronne. Repoussez la couronne en position 1 après la mise à l'heure.



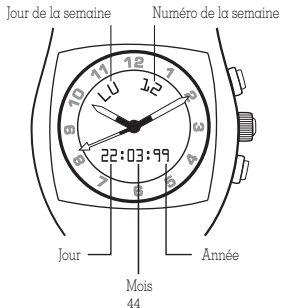
6.3 Affichage neutre, avec ou sans date

L'affichage neutre, sélectionné en tournant la couronne, ne laisse apparaître que les aiguilles; la date en mode numérique peut être affichée ou cachée.

L'affichage de la date peut être activé ou désactivé dans ce mode en pressant brièvement le poussoir **A**.



6.4 Sélection et réglage de la date complète



6.4.1 Réglage jour/mois (D-M) ou mois/jour (M-D)

Sélectionnez l'affichage de la date complète en tournant la couronne.

- Tirez la couronne en position 2.
- Pressez brièvement le poussoir **A** pour sélectionner le mode d'affichage

jour (**D**) / mois (**M**)

ou

mois (**M**) / jour (**D**).



6.4.2 Réglage du jour, du mois et de l'année

Le jour (**D**), le mois (**M**) et l'année sont changés en tournant la couronne. Le jour de la semaine est sélectionné automatiquement selon le quantième. Pressez brièvement le poussoir **B** pour confirmer le réglage du jour (**D**), puis confirmez le mois (**M**) et l'année.



6.4.3 Sélection et définition de l'une des quatre langues pour l'affichage des noms des jours

Sélectionnez l'une des quatre langues disponibles pour l'affichage des jours de la semaine en pressant et en maintenant le poussoir **A**. Tournez la couronne (en position 2) pour afficher les noms des jours en français (**F**), anglais (**E**), allemand (**D**) ou espagnol (**S**). Tous les réglages de la date, tels qu'ils sont décrits aux points **6.4.1** à **6.4.3**, sont confirmés en repoussant la couronne à sa position 1.



6.4.4 Désactivation de l'affichage du numéro de la semaine

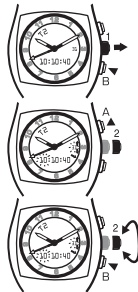
L'affichage du numéro de la semaine est désactivé en pressant brièvement le poussoir **A** (couronne en position 1). Il réapparaîtra après la sélection d'une autre fonction par la rotation de la couronne. Répétez l'opération en cas de nécessité.

6.5 Réglage d'un second fuseau horaire (ou de l'heure du domicile ou de l'heure d'été/hiver)

L'«**heure locale**» (**T1**) étant affichée, sélectionnez la fonction de **second fuseau horaire (T2)** en pressant brièvement le poussoir **B** et en tirant la couronne en position 2.

L'heure du second fuseau horaire (**T2**) peut être modifiée en vue d'un affichage en système 24 heures ou AM/PM en pressant brièvement le poussoir **A**.

Les heures et les minutes sont réglées en tournant la couronne. Pressez brièvement le poussoir **B** pour confirmer le réglage de l'heure **T2**, puis régler les minutes et confirmez à nouveau. Pressez encore brièvement le poussoir **B** pour définir la date du second fuseau horaire choisi.



6.5.1 Option relative à la date du second fuseau horaire

Si vous le désirez, vous pouvez définir la date du second fuseau horaire avec une variation de plus ou moins 1 jour par rapport à l'heure locale (**T1**). Par exemple, si la date de la zone locale est le 25, la date du second fuseau horaire ne peut être que le 24 ou le 26 (la différence maximale entre deux fuseaux horaires est d'un jour).

6.5.2 Réglage de la date du second fuseau horaire

Après avoir pressé le poussoir **B** une troisième fois, selon la description du chiffre **6.5**, vous pouvez définir la date du second fuseau horaire en tournant la couronne. Le message «**Non opération**» indique qu'il n'est pas possible de décaler la date de plus ou de moins d'un jour.

Repoussez la couronne en position 1 après ce réglage.



6.6 Réglage de l'alarme

6.6.1 Enclenchement de l'alarme

Sélectionnez la fonction d'alarme (**AL**) en tournant la couronne et en

pressant et maintenant le poussoir **A**. Les lettres «**ON**» apparaissent sur le cadran et un bip retentit.



A Alarme ON/OFF

1 Test du mécanisme de sonnerie:



B Pressez et maintenez le bouton B

6.6.2 Sonnerie de l'alarme

A l'heure définie pour l'alarme, une première sonnerie retentit. Après 10 secondes, l'alarme retentit de manière intermittente pendant 50 secondes, puis s'arrête automatiquement.

6.6.3 Arrêt de l'alarme

L'alarme peut être stoppée à n'importe quel moment en pressant un poussoir quelconque ou la couronne.

6.6.4 Test de la sonnerie de l'alarme

(applicable à toutes les alarmes)

Lorsque la fonction alarme (**AL**) est sélectionnée, sa sonnerie peut être testée en pressant et en maintenant le poussoir **B**. Le même test peut être effectué sur les alarmes du «**compteur**» et du «**calendrier**».

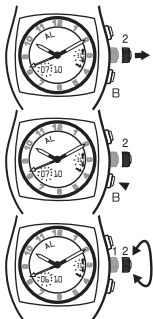
6.6.5 Réglage de l'heure de l'alarme

L'alarme peut être définie en heures et minutes. Sélectionnez tout d'abord la fonction d'alarme (**AL**) en tournant la couronne et en la tirant en position 2.

Pressez brièvement le poussoir **B**, puis sélectionnez successivement les chiffres des heures et des minutes.

Tournez la couronne pour définir les heures, puis les minutes. Repoussez la couronne en position 1 après avoir effectué tous les réglages. L'alarme est mise automatiquement en service (sur «**ON**») si ses valeurs ont été modifiées depuis le dernier réglage. Affichage de «**OF**»: l'alarme est désactivée.

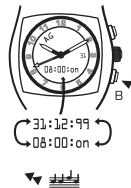
Référez-vous au point **6.6.1** pour la réactiver.



6.7 Programmation d'une alarme (alarme sur calendrier)

6.7.1 Sélection de la fonction alarme sur calendrier

La fonction d'alarme sur calendrier (**AG**, agenda) est sélectionnée en pressant brièvement le poussoir **B** alors que la fonction d'alarme (**AL**) est affichée, en tournant la couronne en position 1. Cette action permet l'affichage de l'alarme sur calendrier mémorisée ou de programmer une alarme différente. L'affichage numérique situé au bas du cadran indique alternativement le jour, le mois et l'année, et les heures, les minutes et l'indication «**ON/OFF**».



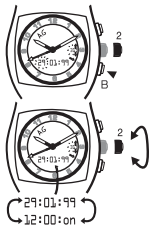
Pour tester la sonnerie de l'alarme: Pressez et maintenez le poussoir **B**.

6.7.2 Réglage de la fonction d'alarme sur calendrier

Tirez la couronne en position 2. Pressez brièvement le poussoir **B** pour sélectionner et faire clignoter successivement les chiffres des heures, des minutes, du jour, du mois et de l'année. Les nouvelles données sont introduites en tournant la couronne et en confirmant chaque valeur en pressant brièvement le bouton **B**. Le nouvelle date de l'alarme annuelle (**AG**) est confirmée en repoussant la couronne à sa position 1 et par l'apparition du message «**ON**». Dans l'exemple ci-contre, l'alarme sur calendrier est programmée pour le 29:01:99 à 12:00. Repoussez la couronne à sa position 1: l'alarme est automatiquement enclenchée (**ON**)*.

* L'alarme sur calendrier ne s'enclenche que si la date que vous avez programmée se situe dans le futur. Le message **ON** ne s'affichera pas si la date définie se trouve dans le passé.

L'alarme est stoppée en pressant un poussoir quelconque ou la couronne.



A En pressant et en maintenant le poussoir **A**, vous pouvez activer (**ON**) ou désactiver (**OF**) l'alarme sur calendrier.

6.8 Chronographe

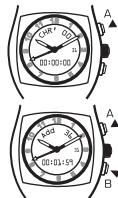
Sélectionnez la fonction chronographe (**CHR'**) en tournant la couronne.

6.8.1 Mesure d'un temps simple ou addition de plusieurs temps avec soustraction automatique des arrêts intermédiaires (**ADD**)

- Lancez le chronométrage en pressant brièvement le poussoir **A**.
- Stoppez le chronométrage en pressant brièvement le poussoir **A**.
- Lecture de la mesure: les deux chiffres placés à droite du message «**Add**» indiquent le nombre de centièmes de seconde.

Exemple de lecture d'un temps: **00:01:59 Add' 36** indique que l'action mesurée a duré 0 heure, 1 minute, 59 secondes et 36 centièmes de seconde.

- Remettez à zéro le chronographe en pressant brièvement le poussoir **B**.



6.8.1 (suite)

Le mode d'addition (**Add**) permet d'ajouter plusieurs temps en déduisant automatiquement la durée des arrêts intermédiaires, en pressant alternativement start et stop aussi souvent que nécessaire.

Lecture du temps total - remise à zéro. Par exemple, durée totale du voyage de la ville A à la ville D avec déduction des arrêts effectués dans les villes B et C.

6.8.2 Mesure du temps total avec lecture des temps intermédiaires (SPLIT ou aiguille rattrapante)

Cette fonction permet par exemple de mesurer la durée totale d'une course en prenant les temps individuels de chacun de ses coureurs.

- Lancez le chronométrage en pressant brièvement le poussoir **A**.

- SPLIT X du chronométrage en pressant brièvement le poussoir B lorsque le coureur X termine.

Dans l'exemple ci-contre (**SPL'**), le temps mis par le coureur X est de 0 heure, 3 minutes, 45 secondes et 85 centièmes de seconde.



- Relancez le chronométrage en pressant brièvement le poussoir B. Le chronographe rattrape le temps écoulé entre la mesure du SPLIT X et la poursuite du chronométrage (**CHR'**).

- SPLIT Y du chronométrage en pressant brièvement le poussoir **B** lorsque le coureur Y termine (**SPL'**).

- Relancez le chronométrage en pressant brièvement le poussoir **B**. Le chronographe rattrape le temps écoulé entre la mesure du SPLIT Y et la poursuite du chronométrage (**CHR'**).

- STOP Z en pressant brièvement le poussoir **A**. Lecture du temps du dernier coureur et de la durée totale de la course: 0 heure, 5 minutes, 20 secondes et 56 centièmes (**Add'**).

- Remise à zéro en pressant brièvement le poussoir **B** (**CHR'**).



6.8.3 Affichage d'une durée chronométrée dépassant 24 heures

(Durée possible jusqu'à 99 jours)

La durée chronométrée d'une action qui s'étend sur 24 heures au maximum est affichée en heures, minutes, secondes et centièmes de seconde. Pour toute durée dépassant 24 heures, le résultat est affiché en jours (au lieu des centièmes de seconde, au max. 99 jours), heures (max. 23 heures), minutes (max. 59 minutes) et secondes (max. 59 secondes).



6.9 Programmation de la durée du COMPTEUR

Le **compteur** peut être programmé de 1 seconde à 99 jours, 23 heures, 59 minutes et 59 secondes).

- Sélectionnez la fonction compteur (**TM**) en tournant la couronne et en la tirant en position 2. Le nombre de jours clignote à la droite de l'affichage «**TM**» (TM 00 - 00:00:00 dans l'exemple illustré ci-contre).



- Tournez la couronne en avant ou en arrière pour choisir la durée en jours requise et confirmez votre choix en pressant brièvement le poussoir **B**. Le chiffre des heures commence à clignoter.

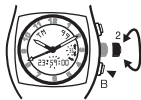
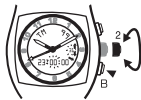
(TM99 - 00:00:00 dans l'exemple illustré ci-contre.)

- Tournez la couronne en avant ou en arrière pour choisir la durée en heures requise (max. 23 heures) et confirmez votre choix en pressant brièvement le poussoir **B**. Le chiffre des minutes commence à clignoter.

(TM99 - 23:00:00 dans l'exemple illustré ci-contre.)

- Tournez la couronne en avant ou en arrière pour choisir la durée en minutes requise (max. 59 minutes) et confirmez votre choix en pressant brièvement le poussoir **B**. Le chiffre des secondes commence à clignoter.

(TM99 - 23:59:00 dans l'exemple illustré ci-contre.)



6.9 (suite)

- Tournez la couronne en avant ou en arrière pour choisir la durée en secondes requise (max. 59 secondes) et confirmez votre choix en pressant brièvement le poussoir **B**. (TM99 - 23:59:59 dans l'exemple illustré ci-contre.)



- Confirmez votre sélection en pressant brièvement le poussoir **B** et repoussez la couronne en position 1. (TM99 - 23:59:59 dans l'exemple illustré ci-contre.)



- Pressez brièvement le poussoir **A** pour démarrer le compteur.
- En pressant le poussoir **A** une seconde fois, le compteur est stoppé sans être remis à zéro.
- Après avoir été stoppé, le compteur peut être relancé en pressant le poussoir **B**.



- Pressez et maintenez le poussoir **A** pour réinitialiser toutes les informations programmées dans le compteur.



PILE

Votre montre peut être alimentée par une pile pour montre de 1.55 volt à l'oxyde d'argent. **LES PILES À PLAT DOIVENT ÊTRE REMPLACÉES IMMÉDIATEMENT.** Il n'est pas recommandé de remplacer vous-même la pile. Cette opération doit être réalisée par un technicien qualifié, qui vérifiera simultanément l'état des joints et du O-ring. La pile n'est pas couverte par la garantie.