

**PDJ100 / PDJ105  
10,4" Photo Display  
Mode d'emploi**



**Table des matières**

- 1. Contenu de la livraison ..... 2
- 2. Introduction : Liaisons et boutons ..... 2
- 3. Télécommande et boutons de commande ..... 3
- 4. Premiers pas ..... 4
- 4.1. Branchement et mise en service de l'appareil ..... 4
- 4.2. Menu principal ..... 4
- 4.3. Sélection de l'espace mémoire ..... 5
- 4.4. Fichiers et structure des classeurs ..... 5
- 5. Afficher des photos ..... 6
- 5.1. Barre d'infos Image ..... 6
- 5.2. Mode Photo miniature ..... 6
- 5.3. Réglages de l'écran ..... 6
- 6. Mode Texte ..... 6
- 7. Mode Edition ..... 7
- 8. Mode Setup ..... 7
- 9. Calendrier ..... 7
- 10. Branchement sur un PC / Transfert de fichiers ..... 7
- 11. Le format idéal d'images ..... 8
- 12. Caractéristiques techniques ..... 8
- 13. Service et assistance ..... 8

Nous vous remercions de vous être décidé(e) en faveur de l'achat de l'écran pour photos JOB0 10,4". L'écran pour photos 10.4" est la solution idéale pour conserver vos souvenirs de façon vivante. L'écran plat en couleurs à haute résolution a été mis au point pour présenter vos photos numériques sur écran en tant que photo individuelle, dans le cadre d'un diaporama ou sous forme de photos miniatures.

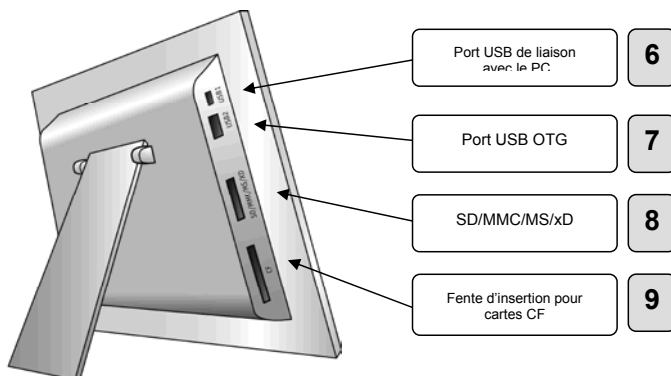
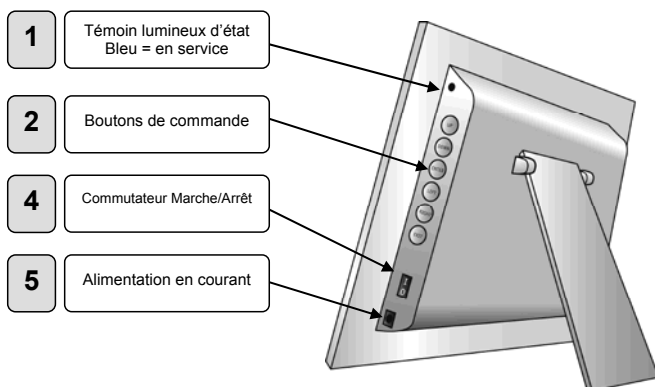
## 1. Contenu de la livraison

La livraison contient les éléments suivants :

- Ecran JOB0 10,4" pour photos numériques
- Manuel concis d'utilisation
- Bloc d'alimentation électrique
- Câble USB
- Télécommande

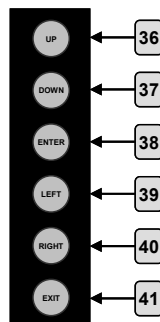
## 2. Introduction : Liaisons et boutons

*Pour vous permettre de trouver les bons éléments de commande, nous avons numéroté les boutons. Dans le présent manuel nous faisons référence à ces numéros pour vous faciliter l'utilisation de l'appareil.*



## 3. Télécommande et boutons de commande

N°	Bouton	Fonction
10	POWER	Met l'appareil en service / hors service
11	MUTE	Met le son hors service*
12	PHOTO	Appel du mode Photo
13	MUSIC	Appel du mode Musique* <sup>1</sup>
14	MOVIE	Appel du mode Vidéo* <sup>1</sup>
15	REPEAT	Répétition
16	16:9/4:3	Alterne entre 16:9 et 4:3
17	ROTATE	Effectue une rotation de l'écran de 90°
18	ZOOM	Agrandir l'image / Zoom
19	VIEW	Mode image miniature/ Plein écran
20	SETUP	Appel du menu SETUP
21	MENU	Appel du menu principal
22	AV / LCD	Alterne entre AV et LCD
23	SLIDE SHOW	Démarre le diaporama
24	OSD	Appel de la barre d'infos Image
25		Déplacer vers le HAUT
26		Déplacer vers le BAS
27		Déplacer vers la GAUCHE
28		Déplacer vers la DROITE
29	ENTER	Confirmer
30	VOL+	Volume sonore (plus fort)* <sup>1</sup>
31	VOL-	Volume sonore (moins fort)* <sup>1</sup>
32		Présentation/Pause
33		Stop
34		Avance rapide
35		Retour rapide
42	EXIT	Retour / Quitter le menu



(Boutons placés au dos de l'appareil)

\*<sup>1</sup> Ces boutons n'ont une fonction que si vous avez acheté et installé Multimedia Update.

## 4. Premiers pas

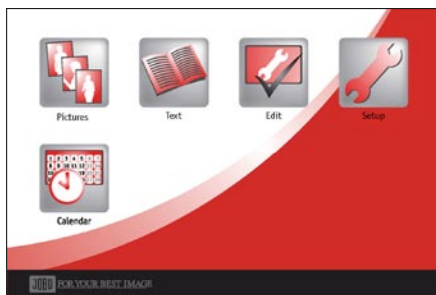
### 4.1. Branchement et mise en service de l'appareil

Branchez le câble d'alimentation livré avec l'appareil d'un côté sur une prise de courant et de l'autre côté sur l'écran pour photos (n° 5) an. Mettez ensuite l'écran pour photos en service en actionnant le commutateur « Marche/Arrêt » (n° 4).

L'écran pour photos démarre avec l'écran de démarrage JOB0 :



Au bout de 2 secondes, l'appareil commute automatiquement sur le menu principal :



### 4.2. Menu principal

Le menu principal vous donne une vue d'ensemble des fonctions entre lesquelles vous pouvez choisir. Avec les touches de fonction ▲ (25) ▼ (26) ◀ (27) ▶ (28) vous pouvez sélectionner l'option souhaitée. Un cadre entourant le symbole correspondant montre que celui-ci est sélectionné. Pour le choisir, confirmez avec la touche « ENTER » (29; 38). Vous disposez des options suivantes :

- Picture – Mode Image
- Text – Mode Texte
- Edit – Mode Edition
- Setup – Mode Setup
- Calendar – Affichage du calendrier

### 4.3. Sélection de l'espace mémoire

Une fois que vous avez sélectionné le mode Image, Texte ou Edition, choisissez dans la prochaine démarche l'espace mémoire sur lequel vous désirez travailler. L'écran pour photos reconnaît automatiquement si une carte à mémoire est insérée. Lorsqu'une carte à mémoire est insérée, le symbole correspondant est coloré en rouge.



*Pas de carte insérée*

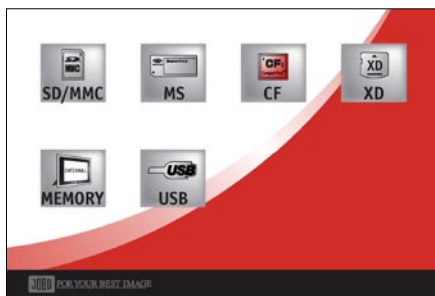


*Une carte est insérée*



*Une carte est insérée et sélectionnée*

Avec les touches de fonction ▲ (25) ▼ (26) ◀ (27) ▶ (28) vous pouvez passer d'une possibilité de choix à l'autre. Pour confirmer actionnez la touche « Enter » (29; 38).



*Menu Sélection de l'espace mémoire*

### 4.4. Fichiers et structure des classeurs

Les cadres PDJ100 et PDJ105 disposent d'une structure des classeurs et peuvent donc représenter tous les classeurs et sous-classeurs d'un support d'information raccordé ainsi que de la mémoire interne. Une fois que vous avez sélectionné l'espace mémoire à partir duquel vous travaillez, l'appareil vous montre dans la prochaine étape les classeurs et la structure des fichiers du support.



*Fichiers et structure des classeurs*

Vous pouvez vous déplacer dans cette structure à l'aide des touches ▲ (25) ▼ (26) ◀ (27) ▶ (28). Vous vous déplacez vers le haut et vers le bas dans la structure des fichiers avec les touches ▲ (25) et ▼ (26). Avec la touche ◀ (27) vous parvenez au classeur hiérarchiquement supérieur, avec ▶ (28) vous vous rendez à un niveau inférieur de classeurs. Pour afficher une photo, confirmez tout

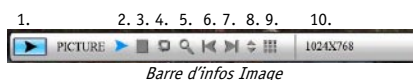
simplement avec « ENTER » (n° 29), ceci a également pour effet d'activer le diaporama. Appuyez sur „ENTER” pendant que vous vous trouvez sur un classeur et vous pénétrerez ainsi dans le classeur.

## 5. Afficher des photos

Pour contempler des photos, sélectionnez dans le menu principal du PDJ100 ou du PDJ105 la fonction « PICTURE » (3.2); optez ensuite pour l'espace mémoire à partir duquel vous souhaitez montrer les photos (3.3). Vous vous trouvez désormais dans la structure des fichiers et classeurs; sélectionnez ici une photo et confirmez avec « ENTER » (n° 29). La photo est affichée et le diaporama commence automatiquement.

### 5.1. Barre d'infos Image

Pendant que des photos sont affichées, vous pouvez sélectionner la **Barre d'infos Image** en appuyant sur la touche « OSD » (n° 24). Dans ce menu, vous pouvez vous déplacer vers la gauche avec la touche ◀ (27) et vers la droite avec ▶ (28).



Les symboles de la Barre d'infos Image ont les fonctions suivantes :

- |                              |  |
|------------------------------|--|
| 1. Affichage de l'état       | - Présentation ou Pause; pas d'autre fonction                  |
| 2. Présentation/Pause        | - Activer / Changer avec la touche « Enter » n° 29             |
| 3. Stop                      | - Retour/Quitter le menu vers Structure fichiers et classeurs  |
| 4. Tourner la photo          | - Rotation de la photo de 90° avec la touche « Enter » (n° 29) |
| 5. Agrandir la photo         | - Activer avec la touche « Enter » n° 29                       |
| 6. Photo précédente          | - Activer avec la touche « Enter » n° 29                       |
| 7. Photo suivante            | - Activer avec la touche « Enter » n° 29                       |
| 8. Informations sur la photo | - Activer avec la touche « Enter » n° 29                       |
| 9. Affichage photo miniature | - Activer avec la touche « Enter » n° 29; 9 photos (3*3)       |
| 10. Résolution de la photo   | - pas d'autre fonction   |

Lorsque le cadre est relié à une imprimante, un symbole supplémentaire d'imprimante apparaît. Si vous confirmez ce symbole, la photo est sortie sur l'imprimante.

### 5.2. Mode Photo miniature

Pendant que des photos sont affichées sur l'appareil, vous pouvez passer dans le mode Photo miniature en actionnant la touche « VIEW » (n° 19). Toutes les photos qui se trouvent dans la liste du moment considéré sont alors affichées en format miniature. Un cadre de couleur lilas montre que la photo est sélectionnée. Déplacez ce cadre avec les touches ▲ (25) pour vous déplacer vers le haut, ▼ (26) pour vous déplacer vers le bas, ◀ (27) pour vous déplacer vers la gauche et ▶ (28) pour vous déplacer vers la droite. Appuyez sur « Enter » (n° 29) pour afficher en plein écran la photo sélectionnée.

### 5.3. Réglages de l'écran

Pendant que des photos sont affichées, vous pouvez modifier les réglages de l'écran. Vous disposez de possibilités de réglage en ce qui concerne le contraste, la luminosité et les couleurs. Pour parvenir au menu correspondant, actionnez la touche ▲ (n° 25). Vous pouvez réduire les valeurs avec la touche de fonction ◀ (27) et augmenter les valeurs avec la touche ▶ (28). Une fois que vous avez procédé aux réglages, quittez le menu avec la touche « ENTER » (n° 29) ou « MENU » (n° 21).

## 6. Mode Texte

Les modèles PDJ100 et PDJ105 ont la possibilité d'afficher des fichiers de texte (.txt). Pour ce faire, sélectionnez la fonction « Text » (3.2) dans le menu principal. Choisissez ensuite l'espace mémoire (3.3). Vous vous trouvez désormais dans la structure des fichiers et des classeurs. Sélectionnez un fichier de texte et confirmez avec "ENTER" (n° 29). Le texte est alors affiché. Vous pouvez faire

défiler les pages du texte vers le haut avec la touche ▲ (25) et vers le bas avec la touche ▼ (26). Avec les touches ◀ (27) et ▶ (28) vous pouvez feuilleter le texte page par page en avant et en arrière.

## 7. Mode Edition

Le mode Edition vous permet d'effacer des fichiers sur la mémoire interne ainsi que sur des cartes à mémoire.

## 8. Mode Setup

Sélectionnez dans le menu principal l'option « SETUP » et confirmez avec « Enter » (n° 29). Dans le menu SETUP, vous pouvez régler différentes fonctions du PDJ100/PDJ105. Dans ce menu, vous pouvez vous déplacer vers le haut avec la touche ▲ (25), vers le bas avec ▼ (26), vers la gauche avec ◀ (27) et vers la droite avec ▶ (28). Ce choix est ensuite confirmé avec la touche « Enter » (n° 29).

### a. Sélection de la langue

Vous pouvez régler la langue du menu sur les langues suivantes : anglais, allemand, français, espagnol, néerlandais, portugais, italien ou chinois. Appuyez sur ▲ (25) ou ▼ (26) pour sélectionner la langue et confirmez avec « ENTER » (29). Pour quitter le menu, appuyez sur ◀ (26).

### b. Réglages Photos / Options Diaporama

Dans ce menu, vous pouvez régler la vitesse de transition ainsi que les effets de transition du diaporama..

### c. Heure / Date

Vous pouvez régler ici l'heure et la date du système. Appuyez sur ◀ (27) ▶ (28) pour parvenir au paramètre que vous souhaitez régler : année, mois, jour, heure, minute, 12h/24h. Avec les touches ▲ (25) ▼ (26) vous pouvez régler les valeurs; avec la touche « ENTER » (Nr. 29) vous quittez le menu.

### d. Réglages du réveil

Cette option vous permet de régler le réveil de l'appareil.

### e. Mode de démarrage

Vous pouvez ici régler les options de démarrage, à savoir menu principal, photo, calendrier ou mode Edition.

### f. Réglages de l'écran

Réglez ici le contraste, la luminosité et la couleur de l'écran.

### g. Rétablir les réglages d'origine

Rétablissez les réglages d'origine de l'appareil.

### h. Version firmware

Vous montre quelle est la version actuellement installée du firmware.

## 9. Calendrier

En mode calendrier, l'heure et l'heure de réveil sont affichées en plus d'un calendrier mensuel. Sélectionnez la fonction « Calendar » dans le menu principal et confirmez avec « ENTER ». Le calendrier est alors affiché. Pour quitter le mode Calendrier, appuyez sur « Menu » (n° 21) sur la télécommande.

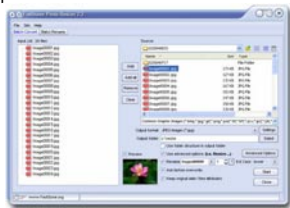
## 10. Branchement sur un PC / Transfert de fichiers

Des photos peuvent également être transmises en transfert direct d'un PC sur l'écran pour photos. Pour ce faire, raccordez le PC et l'écran pour photos à l'aide du câble USB joint. Branchez la petite prise sur le port USB 1 (n° 6) et la grande prise sur l'ordinateur. Si vous mettez maintenant l'appareil en service, il est automatiquement reconnu par le PC. La mémoire interne et les emplacements pour cartes mémoire sont eux aussi reconnus automatiquement comme des supports de données amovibles. Vous pouvez donc déplacer la photo par « glisser-déposer » (DRAG and DROP). L'écran pour photos peut afficher des fichiers JPG. Les autres formats ne sont pas admis. Pendant que l'appareil est relié au PC, le symbole « Connecting PC... » apparaît sur l'écran. Pendant

cette période, les autres fonctions sont bloquées de même que la télécommande et les boutons de commande.

## 11. Le format idéal d'images

Vous pouvez copier n'importe quelle image JPG Bild sur la mémoire interne; toutefois pour pouvoir enregistrer le plus grand nombre possible d'images sur la mémoire interne, il est judicieux d'enregistrer les photos avec la résolution optimale de l'écran, à savoir 640x480 Pixel. Vous pouvez procéder à la conversion des photos avec le programme gratuit FastStone Photo Resizer. Il s'agit d'un programme de traitement par lots permettant de changer l'échelle des photos en quelques clics seulement.



FastStone Photo Resizer est un convertisseur d'image et un programme d'adaptation du format des images qui a pour objectif de donner aux utilisateurs la possibilité de convertir, de renommer des images, d'en adapter la taille, de les recouper, de leur faire effectuer une rotation, d'en modifier la profondeur des couleurs, de leur ajouter un texte et d'y insérer un filigrane. Ces fonctions peuvent également toutes se réaliser en procédure de traitement par lots. Vous pouvez télécharger ce programme sur le site Web de JOB0 :

[http://www.job0.com/job0\\_service/digital/files/photo\\_display](http://www.job0.com/job0_service/digital/files/photo_display)

## 12. Caractéristiques techniques

Type d'écran	TFT true color LCD
Rapport de côtés	4:3
Taille de l'écran	10.4 inch / 26,42 cm
Résolution	640x480
Contraste	300:1
Port USB	USB 2.0 High-Speed: 480Mbps USB OTG (PDJ105)
Supports d'information admis	CF/ SD/ MS/ MMC/ XD
Mémoire interne	PDJ100 = 128 MB PDJ105 = 512 MB
Adaptateur réseau	AC adapter, Output: DC12V/1.5-2A
Formats d'image admis	JPEG, BMP
Boutons de commande	6 touches sur PDJ10x
Télécommande	Télécommande à infrarouge
Durée d'utilisation conseillée	Pas plus de 8 heures

## 13. Service et assistance

Si vous avez des questions à nous poser sur nos produits ou si vous avez besoin d'aide, vous pouvez volontiers vous adresser à notre service technique :

JOB0 AG  
 Kölner Strasse 58  
 D-51645 Gummersbach  
 Tel. +49 (0) 2261 545 - 72  
 Fax: +49 (0) 2261 545 - 42  
 E-mail: support@job0.com  
 Web: <http://www.job0.com>