

**JOB0**

FOR YOUR BEST IMAGE

# Manuel d'utilisation

Ecran pour photos mobiles S4 de JOB0  
(PDS040 / PDS041)



**Nous vous remercions de l'achat de l'écran pour photos mobiles S4 de JOB0.**

Avant de mettre l'appareil en marche, nous vous recommandons de lire attentivement le présent manuel d'utilisation. Conservez-le soigneusement pour toute référence ultérieure. Ce manuel d'utilisation vous permettra d'apprendre davantage sur les nombreuses fonctions utiles de votre écran pour photos mobiles S4.

## Table des matières

<b>1.</b>	<b>Introduction</b>	<b>3</b>
1.1.	Fonctionnement de l'appareil	3
1.2.	Menu principal	3
1.3.	Bref aperçu et fonctions	3
<b>2.</b>	<b>Fonctions principales</b>	<b>3</b>
2.1.	Photo	3
2.1.1.	Mode Miniature (neuf photos)	3
2.1.2.	Mode Plein écran	4
2.1.3.	Diaporama automatique	4
2.2.	M-JPEG	4
2.2.1.	Mode Miniature (neuf photos)	5
2.3.	Horloge	5
2.3.1.	Réglage de l'horloge	5
2.3.2.	Calendrier	5
2.4.	Fichier	5
2.4.1.	Fonction de copie et de suppression	6
2.4.2.	Navigation dans le menu Fichier	6
2.5.	Réglage	6
2.5.1.	Options	6
2.5.2.	Navigation dans le menu Réglage	7
<b>3.</b>	<b>Branchement sur un ordinateur</b>	<b>7</b>
<b>4.</b>	<b>Données techniques S4</b>	<b>8</b>
<b>5.</b>	<b>Contenu de l'emballage</b>	<b>8</b>
<b>6.</b>	<b>Contact / Service</b>	<b>8</b>

# 1. Introduction

## 1.1. Fonctionnement de l'appareil

Mettez l'appareil sous tension en plaçant le bouton ON/OFF en position ON. Quatre boutons sont utilisés pour commander l'appareil : UP – DOWN – OK – ESC. Les fonctions sont décrites en détail ci-dessous.



## 1.2 Menu principal

Après la mise sous tension, le menu principal apparaît automatiquement sur l'écran de photos S4. Là, vous avez le choix entre 5 possibilités : Photo, M-JPEG, Horloge, Fichier, Réglage. Appuyez sur le bouton UP ou DOWN pour passer entre les différentes possibilités.

## 1.3. Bref aperçu et fonctions

- Sélectionnez PHOTO puis appuyez sur OK pour confirmer votre choix et afficher les photos.
- Sélectionnez M-JPEG puis appuyez sur OK pour confirmer votre choix et lire les fichiers Motion JPEG.
- Sélectionnez HORLOGE puis appuyez sur OK pour confirmer votre choix et afficher l'horloge. Un nouvel appui sur ce bouton permet d'afficher le calendrier.
- Sélectionnez FICHIER puis appuyez sur OK pour confirmer votre choix. Vous pouvez maintenant procéder à la copie ou suppression des fichiers.
- Sélectionnez RÉGLAGE puis appuyez sur OK pour confirmer votre choix. Vous pouvez maintenant effectuer divers réglages.

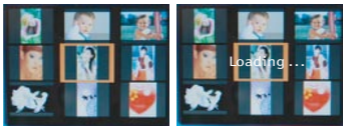
# 2. Fonctions principales

## 2.1. Photo

Sélectionnez PHOTO dans le menu principal puis appuyez sur OK pour confirmer votre choix. Vous pouvez maintenant choisir de visionner des photos soit à partir de la mémoire interne (FLASH) soit d'une carte mémoire. Sélectionnez une option à l'aide des boutons dédiés ; les photos stockées sur la mémoire interne ou la carte mémoire insérée sont alors affichées en mode Miniature (9 photos).

### 2.1.1. Mode Miniature (neuf photos)

- Actionnez le bouton UP / DOWN pour sélectionner une photo.
- Appuyez brièvement sur le bouton OK pour visionner la photo en mode Plein écran.
- Le bouton ESC vous permettra de retourner au menu principal.



### 2.1.2. Mode Plein écran

- Actionnez le bouton UP / DOWN pour visionner la photo précédente / suivante.
- Appuyez brièvement sur le bouton OK pour agrandir l'image momentanée (de 2X-3X-4X-1X-2X).
- Appuyez brièvement sur le bouton UP / DOWN pour faire un panoramique sur l'image zoomée vers la gauche ou la droite.
- Maintenez enfoncé pendant une seconde le bouton UP /DOWN pour faire un panoramique sur l'image zoomée vers le haut ou le bas.
- Le bouton ESC vous permettra de revenir à la taille d'origine de l'image momentanée.
- Un nouvel appui sur le bouton ESC vous permettra de revenir en mode Miniature.



### 2.1.3. Diaporama automatique

- En mode Plein écran, appuyez pendant 3 secondes sur le bouton OK pour que l'appareil lance automatiquement le mode Diaporama.
- Appuyez sur le bouton OK pour visionner une image en mode Plein écran (Single Show).
- Le bouton ESC vous permettra de revenir en mode Miniature.

## 2.2. M-JPEG

Dans le menu principal, sélectionnez M-JPEG puis appuyez sur le bouton OK pour confirmer votre choix. Vous pouvez maintenant visionner des fichiers MOTION JPEG soit à partir de la mémoire interne (FLASH) soit d'une carte mémoire. Sélectionnez une option pour afficher tous les fichiers MOTION JPEG stockés sur la carte mémoire insérée ou la mémoire interne en mode Miniature (9 photos).

### 2.2.1. Mode Miniature (neuf photos)

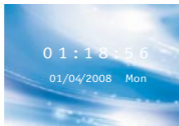
- Actionnez le bouton UP / DOWN pour sélectionner un fichier M-JPEG.
- Appuyez brièvement sur le bouton OK pour lire le fichier M-JPEG en mode Plein écran.
- Un nouvel appui sur le bouton OK vous permettra d'interrompre la lecture.
- Appuyez sur le bouton UP / DOWN pour sélectionner le fichier M-JPEG précédent / suivant.
- Le bouton ESC vous permettra de revenir en mode Miniature.
- Un nouvel appui sur le bouton ESC vous permettra de retourner au menu principal.

### 2.3. Horloge

Dans le menu principal, sélectionnez HORLOGE puis appuyez sur le bouton OK pour confirmer votre choix. L'écran pour photos mobiles affiche alors l'heure courante, la date et le jour de la semaine. Un nouvel appui sur le bouton OK vous permettra d'afficher le calendrier.

#### 2.3.1 Réglage de l'horloge

- Maintenez enfoncé pendant 3 secondes le bouton OK pour ajuster les heures, les minutes et les secondes / le jour, le mois et l'année.
- Appuyez sur le bouton OK pour passer entre les différents réglages.
- Pour modifier un réglage, actionnez le bouton UP / DOWN puis OK pour confirmer votre choix et passer au point suivant.
- Le bouton ESC vous permettra de retourner au menu principal.



#### 2.3.2. Calendrier

- Pendant l'affichage de l'horloge, appuyez sur le bouton OK.
- Actionnez sur le bouton UP / DOWN pour afficher le mois précédent / suivant.
- Appuyez sur le bouton OK pour revenir à l'horloge.
- Le bouton ESC vous permettra de retourner au menu principal.

### 2.4. Fichier

Dans le menu principal, sélectionnez FICHER puis appuyez sur le bouton OK pour confirmer votre choix. L'appareil affiche alors les possibilités suivantes : "Copie vers la mémoire" / "Tout copier vers la mémoire" / "Formater la mémoire" / "Effacer une image de la mémoire". La fonction de suppression est seulement disponible pour les images stockées sur la mémoire interne de l'appareil.

### 2.4.1. Fonction de copie et de suppression

- “Copie vers la mémoire” copie une image de la carte mémoire vers la mémoire interne de l'écran pour photos mobiles S4.
- “Tout copier vers la mémoire” copie toutes les images de la carte mémoire vers la mémoire interne de l'écran pour photos mobiles S4.
- “Formater la mémoire” supprime toutes images stockées sur la mémoire interne de l'écran pour photos mobiles S4.
- “Effacer une image de la mémoire” efface une image stockée sur la mémoire interne de l'écran pour photos mobiles S4.



### 2.4.2. Navigation dans le menu Fichier

- Actionnez le bouton UP / DOWN pour sélectionner l'opération à effectuer puis appuyez sur OK pour confirmer votre choix.
- Si, pendant l'opération de copie, vous maintenez le bouton ESC enfoncé, l'opération sera alors interrompue. .
- Le bouton ESC vous permettra de retourner au menu FICHIER.
- Un nouvel appui sur le bouton ESC vous permettra de retourner au menu principal.

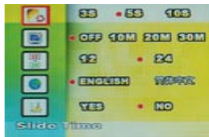
## 2.5. Réglage

Dans le menu principal, sélectionnez RÉGLAGE puis appuyez sur le bouton OK pour confirmer votre choix. L'appareil affiche alors toutes les options de réglage qui peuvent être modifiées.

### 2.5.1. Options

Vous pouvez procéder aux réglages suivants :

- Intervalle diaporama : 3 secondes, 5 secondes, 10 secondes
- Arrêt automatique : Arrêt après 10, 20 ou 30 minutes
- Format de l'heure : Mode 12 ou 24 heures
- Langue des menus
- Restauration des réglages d'usine



### 2.5.2. Navigation dans le menu Réglage

- Actionnez le bouton UP / DOWN pour accéder à l'option de réglage que vous souhaitez modifier.
- Appuyez sur le bouton OK pour modifier l'option de réglage en question.
- Le bouton ESC vous permettra de retourner au menu principal.

## 3. Branchement sur un ordinateur

Une fois que vous avez branché l'appareil sur l'ordinateur, vous pouvez choisir parmi les options suivantes :

- "Charge USB" La batterie du S4 est chargée pendant que l'appareil est éteint. Vous voyez un écran noir avec le symbole de la batterie.
- "Charge secteur" La batterie du S4 est chargée pendant que l'appareil fonctionne. En ce mode, il faut plus de temps avant que la batterie ne soit entièrement chargée.
- "Connexion USB PC" Sélectionnez cette option si vous souhaitez charger des images de l'ordinateur vers d'une carte de mémoire (le S4 sert de lecteur de carte).



## 4. Données techniques S4

- 3.5" QVGA TFT écran
- Résolution: 320x240 pixels
- Cartes-mémoires: SD / MMC
- Format photo: JPG
- Supporte les images jusqu'à 16M pixel
- Diaporama, plein écran, miniature
- Paramétrage des diaporamas
- Arrêt automatique
- Fonction zoom
- Calendrier et horloge
- Copier et effacer des photos
- Permet de stocker jusqu'à 50 photos
- 4 MB mémoire interne
- Batterie interne Lithium Ion

## 5. Contenu de l'emballage

- JOBO Mobile Photo Display S4
- Pied
- Câble USB
- USB alimentation
- Manuel d'utilisation

## 6. Contact / Service

Si vous avez des questions concernant nos produits ou besoin d'aide, n'hésitez pas à vous adresser à notre service technique. Notre service est joignable au numéro de téléphone indiqué ci-dessous du lundi au jeudi de 9h00 à 16h00 ainsi que le vendredi de 9h00 à 13h00. En dehors de ces horaires de service, vous pouvez également nous contacter par courriel, fax ou courrier:

JOBO AG  
Kölner Straße 58  
D-51645 Gummersbach  
Tel. 0049 2261 545-72  
Fax: 0049 2261 545-42  
E-mail: support@jobo.com  
www.jobo.com