

# Chariot de courses Barbie Barbie Shopping Cart

Barbie™



Mode d'emploi  
Instruction Manual

[www.lexibookjunior.com](http://www.lexibookjunior.com)  
[www.lexibook.com](http://www.lexibook.com)

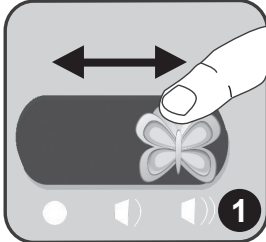
LEXIBOOK®

RPB2000



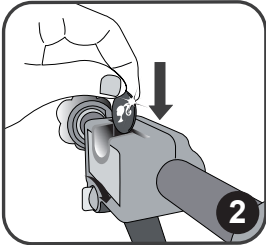
## Guide de démarrage

Cette section t'explique comment jouer avec ton chariot de courses Barbie. Lis les instructions suivantes pour découvrir toutes ses fonctions. Demande à un adulte de te lire et de t'expliquer les instructions de sécurité.



Pour mettre en marche ton chariot de courses Barbie, fais glisser le bouton du volume sur la position LO (volume bas) ou HI (volume élevé). Tu entendas un joli effet sonore et le voyant lumineux rouge en forme de fleur clignotera trois fois.

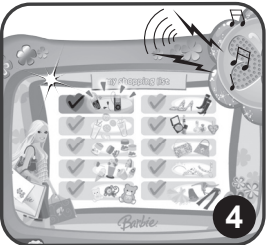
**Note :** le chariot se mettra automatiquement en mode veille au bout de 7 minutes d'inactivité. Appuie sur n'importe quelle touche pour le réactiver.



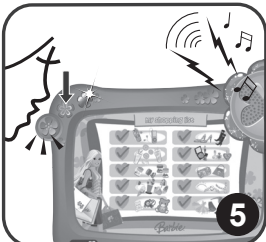
Glisse une pièce dans la fente située sur la poignée du chariot et tourne la molette pour la récupérer.



La liste des courses du tableau électronique est interactive et te permet de noter tes achats au fur et à mesure, comme une grande. Il y a 10 « touches-articles » correspondant aux différentes catégories de produits que tu peux mettre dans ton chariot de courses : produits électroniques, boissons, aliments (boîtes de conserve), pâtisseries et desserts, jouets, chaussures, maquillage et produits de beauté, sacs à main, bijoux, vêtements.



Appuie une fois sur l'une des touches de la liste de courses interactive pour sélectionner un article : la case cochée s'allume et tu pourras entendre un effet sonore correspondant à l'objet sélectionné. Appuie une nouvelle fois sur la touche pour le désélectionner et la lumière s'éteindra.



Appuie et maintiens le bouton en forme de fleur situé à côté du voyant lumineux pour activer le microphone. Parle dans le micro pour entendre ta voix à travers le haut-parleur du chariot.

**Note :** le microphone se désactive quand tu relâches le bouton.





Chaque fois que tu places un article dans le chariot, un « bip » sonore retentit et le voyant lumineux situé sur le bord supérieur du tableau électronique clignote deux fois.

**Note :** l'article doit couper le faisceau du capteur placé à l'arrière du tableau électronique pour que le chariot puisse jouer le « bip » sonore.



Pour payer tes achats, passe ta fausse carte de crédit dans le lecteur de carte situé sur le côté droit du tableau électronique. Le chariot jouera un double « bip » sonore et le voyant lumineux à côté du lecteur clignotera deux fois.




Pratique ! Sur le chariot, un emplacement spécial pour que ta poupée Barbie (non fournie) t'accompagne dans tous tes achats.

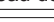
## Contenu de l'emballage

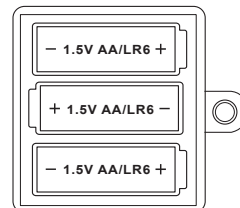
1 chariot de courses Barbie / 30 pièces de monnaie (factices) / 40 billets de banque (factices) / 1 sac / 12 produits alimentaires et boîtes de conserve (factices) / 16 cartes « articles » / 8 boîtes « produits électroniques » et « maquillage » (factices) / 1 mode d'emploi

**ATTENTION :** Les éléments d'emballage tels que films plastiques, rubans adhésifs, étiquettes et rubans de fixation métalliques ne font pas partie de ce jouet et doivent être enlevés par raison de sécurité avant toute utilisation par un enfant.

## Informations sur les piles

Le chariot de courses Barbie fonctionne avec 3 piles alcalines 1,5V  de type LR6/AA (non fournies). Demande à un adulte de t'aider pour trouver et installer les piles correctes.

1. À l'aide d'un tournevis, ouvre le compartiment des piles situé à l'arrière du tableau de bord interactif.
2. Insère les 3 piles alcalines 1,5V  de type LR6/AA (non fournies) en prenant soin de respecter les polarités indiquées au fond du compartiment des piles, et selon le schéma ci-contre.
3. Referme le compartiment des piles et resserre la vis.





Ne pas recharger les piles non rechargeables. Retirer les accumulateurs du jeu avant de les recharger. Ne charger les accumulateurs que sous la surveillance d'un adulte. Ne pas mélanger différents types de piles ou accumulateurs, ou des piles et accumulateurs neufs et usagés. Les piles et accumulateurs doivent être mis en place en respectant la polarité. Les piles et accumulateurs usagés doivent être enlevés du jouet. Les bornes d'une pile ou d'un accumulateur ne doivent pas être mises en court-circuit. Ne pas jeter les piles au feu. Retirer les piles en cas de non utilisation prolongée.

**ATTENTION** : si le produit présente un mauvais fonctionnement ou subit des décharges électrostatiques, enlever puis remettre les piles.

## Entretien et Garantie

Protéger le jouet de l'humidité. S'il est mouillé, l'essuyer immédiatement. Ne pas le laisser en plein soleil, ne pas l'exposer à une source de chaleur. Ne pas le laisser tomber. Ne pas tenter de le démonter. Pour le nettoyer, utiliser un chiffon légèrement imbibé d'eau à l'exclusion de tout produit détergent. En cas de mauvais fonctionnement, essayer d'abord de changer les piles. Si le problème persiste, relire attentivement la notice afin de vérifier que rien n'a été omis.

**NOTE** : veuillez garder ce mode d'emploi, il contient d'importantes informations.

Ce produit est couvert par notre garantie de deux ans. Pour toute mise en œuvre de la garantie ou de service après-vente, vous devez vous adresser à votre revendeur muni d'une preuve d'achat. Notre garantie couvre les vices de matériel ou de montage imputables au constructeur à l'exclusion de toute détérioration provenant du non respect de la notice d'utilisation ou toute intervention intempestive sur l'article (telle que le démontage, exposition à la chaleur ou à l'humidité ...). Il est recommandé de conserver l'emballage pour toute référence ultérieure. Dans un souci constant d'amélioration, nous pouvons être amenés à modifier les couleurs et les détails du produit présenté sur l'emballage. Ne convient pas à un enfant de moins de 36 mois car contient de petits éléments détachables susceptibles d'être avalés.

Référence : RPB2000  
Conçu et développé en Europe – Fabriqué en Chine

Lexibook S.A,  
2, avenue de Scandinavie,  
91953 Courtaboeuf Cedex, France.  
Service consommateurs : 0892 23 27 26 (0.34€ TTC/min)  
[www.lexibook.com](http://www.lexibook.com)  
[www.lexibookjunior.com](http://www.lexibookjunior.com)

### Informations sur la protection de l'environnement :

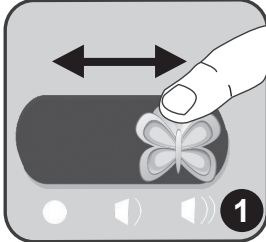
Tout appareil électrique usé est une matière recyclable et ne devrait pas faire partie des ordures ménagères ! Nous vous demandons de bien vouloir nous soutenir en contribuant activement au ménagement des ressources et à la protection de l'environnement en déposant cet appareil dans des sites de collecte (si existants).





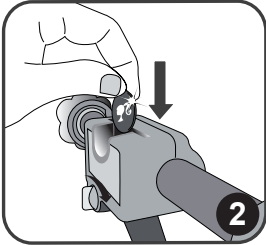
## Start-up guide

This section explains how to use your new Barbie Shopping Cart. Read the following instructions to discover all its functions. Ask an adult to read and understand the safety instructions.



To switch on your Barbie cart, slide the volume button from the OFF position to the LO position (low volume) or the HI position (high volume). A funny sound effect will be played and the flower-shaped red LED will flash three times. To switch off the cart, slide the button to the OFF position.

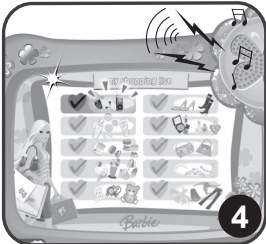
**Note:** the cart will go into sleep mode after 7 minutes of inactivity. Press any key to wake it up again.



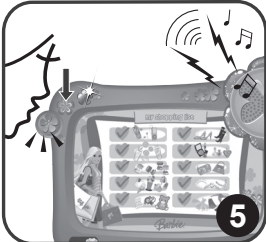
Put a coin in the top of the coin lock located on the handle of the shopping trolley, and then turn the knob on the side to retrieve it again.



The shopping list on the electronic board is fully interactive and displays the 10 items category you can collect: "hi-tech" items, drinks and milk-shakes, snacks and food, delicatessen and desserts, toys, shoes, make-up and cosmetics, bags and purses, jewellery and clothes.



Press the check mark next to the desired item once to light it up and hear a sound effect relating to the object. Press it again to untick the item and switched off the light on the check mark.



Press and hold down the flower-shaped button located next to the LED to activate the microphone. Speak into the mic to hear your voice through the speakers.

**Note:** release the button to deactivate the microphone.





English



Every time you place an item into the cart, a “beep” sound effect is played and the red LED on the top of the console flashes 2 times to indicate that you have picked up an item.  
**Note:** the item must cross the light sensor located on the back of the console to make the “beep” sound effect.



Swipe the fake credit card through the card slot on the right side of the cart to pay your items. The cart will play a fun double “beep” sound effect and the little light beside the scanner will flash twice.



Use the special seat and go shopping with your favourite Barbie doll (not included)!

## Contents of the packaging

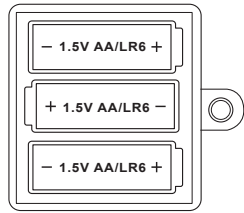
1 Barbie Shopping Cart / 30 fake coins / 40 fake bills / 1 purse / 12 fake food items and cans / 16 items cards / 8 printed boxes / 1 instruction manual

**WARNING:** All packaging materials, such as tape, plastic sheets, wire ties and tags are not part of this toy and should be discarded for your child’s safety.

## Battery Information

The Barbie Shopping Cart operates with 3X1,5V AA/LR6 alkaline type batteries (not included). Ask an adult to help you to find and install the correct batteries.

1. Using a screwdriver, open the battery compartment cover located under the secret box.
2. Install the 3 AA batteries observing the polarity indicated at the bottom of the battery compartment, and as per the diagram shown opposite.
3. Close the battery compartment and tighten the screw.





Non-rechargeable batteries are not to be recharged. Rechargeable batteries are to be removed from the toy before being charged. Rechargeable batteries are only to be charged under adult supervision. Different types of batteries or new and used batteries are not to be mixed. Only batteries of the same or equivalent type as recommended are to be used. Batteries are to be inserted with the correct polarity. Exhausted batteries are to be removed from the toy. The supply terminals are not to be short circuited. Do not throw batteries into a fire. Remove the batteries if you are not going to use the game for a long period of time.

**WARNING:** If the unit malfunctions or receives an electrostatic shock, turn the unit off and on again. If this proves to be ineffective, remove the batteries and insert them again.

## Maintenance and Warranty

Only use a soft, slightly damp cloth to clean the unit. Do not use detergent. Do not expose the unit to direct sunlight or any other heat source. Do not immerse the unit in water. Do not dismantle or drop the unit. Do not try to twist or bend the unit.

**NOTE:** please keep this instruction manual, it contains important information. This product is covered by our 2-year warranty. For any claim under the warranty or after sale service, please contact your distributor and present a valid proof of purchase. Our warranty covers any manufacturing material and workmanship defect, with the exception of any deterioration arising from the non-observance of the instruction manual or from any careless action implemented on this item (such as dismantling, exposition to heat and humidity, etc.). It is recommended to keep the packaging for any further reference. Not suitable for children under 36 months old, as it contains small detachable elements which could be swallowed. In a bid to keep improving our services, we could implement modification on the colours and the details of the product shown on the packaging.

Reference: RPB2000  
Designed and developed in Europe – Made in China

Lexibook UK Ltd,  
Unit 10 Petersfield Industrial Estate,  
Bedford Road, Petersfield,  
Hampshire, GU32 3QA, United Kingdom  
Helpline: 0808 1003015  
[www.lexibook.com](http://www.lexibook.com)  
[www.lexibookjunior.com](http://www.lexibookjunior.com)

### Environmental Protection:

Unwanted electrical appliances can be recycled and should not be discarded along with regular household waste! Please actively support the conservation of resources and help protect the environment by returning this appliance to a collection centre (if available).

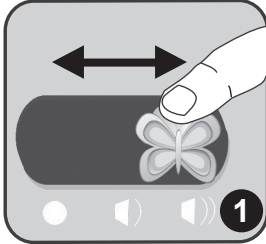






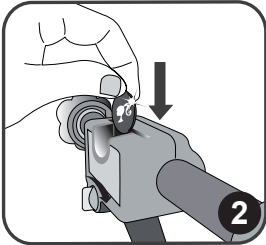
## Puesta en funcionamiento

Esta sección explica cómo utilizar tu nuevo carrito de la compra Barbie. Lee las siguientes instrucciones para descubrir todas sus funciones. Pide a un adulto que lea y entienda las instrucciones de seguridad.

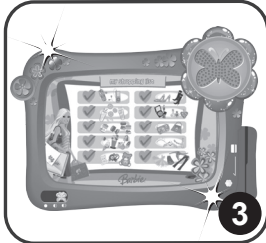


Para encender tu carrito Barbie, desplaza el botón de volumen desde la posición OFF hasta la posición LO (volumen bajo) o hasta la posición HI (volumen alto). Se oirá un divertido efecto musical y el indicador LED con forma de flor parpadeará tres veces. Para apagar carrito, desliza el botón a la posición OFF.

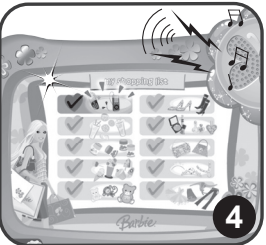
**Nota:** el carrito entrará en modo de espera cuando transcurran 7 minutos sin ninguna actividad. Para activarlo de nuevo pulsa cualquier tecla.



Coloca una moneda sobre el cerrojo de moneda situado en el mango del carrito de la compra, y gira luego el mando de situado en el lateral para volver a recuperarla.



La lista de compra, en el tablero electrónico, es completamente interactiva, y muestra los 10 últimos artículos que has recogido: artículos electrónicos, bebidas y batidos, aperitivos y comida, delicatessen y postres, juguetes, zapatos, cosméticos y artículos de maquillaje, bolsos y monederos, joyería y ropa.



Pulsa una vez sobre la marca de verificación próxima al artículo deseado, para que se ilumine y se oiga un efecto de sonido correspondiente a ese artículo. Púlsala de nuevo para quitar la marca al artículo y apagar la luz de la marca de verificación.

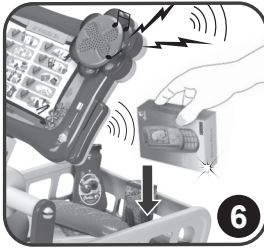


Mantén pulsado el botón con forma de flor situado junto al indicador LED para activar el micrófono. Habla al micrófono para oír tu voz por los altavoces.

**Nota:** suelta el botón para desactivar el micrófono.







Cada vez que coloques un artículo en el carrito se oír un pitido, y el indicador LED situado en la parte superior de la consola parpadeará 2 veces para indicar que has añadido un artículo.  
**Nota:** para que suene el pitido, debes pasar el artículo por delante del sensor de luz situado en la parte trasera de la consola.



Para pagar tus artículos, pasa la tarjeta de crédito de juguete por la ranura para tarjetas situada en el lado derecho del carrito. El carrito emitirá un divertido pitido doble y la luz situada junto al escáner parpadeará dos veces.




¡Utiliza el asiento especial para hacer la compra con tu muñeca Barbie favorita (no incluida)!

## Contenido del embalaje

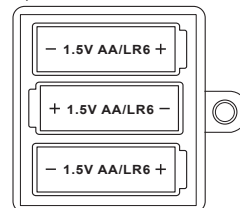
1 carrito de la compra Barbie/ 30 monedas de juguete / 40 billetes de juguete / 1 monedero / 12 artículos de comida y latas de juguete / 16 tarjetas de artículos / 8 cajas impresas / 1 manual de instrucciones

**¡ADVERTENCIA!** Los elementos utilizados para el embalaje, tales como recubrimientos de plástico, cintas adhesivas, etiquetas y ataduras metálicas, no forman parte de este juguete y deberán retirarse del mismo por razones de seguridad antes de que se permita al niño utilizar el juguete.

## Información sobre las pilas

El carrito de la compra Barbie funciona con 3 pilas alcalinas de 1,5 V  de tipo AA/LR6 (no incluidas). Pide ayuda a un adulto para encontrar e instalar las pilas correctas.

1. Abre la tapa de compartimento de las pilas, situado detrás de la consola, utilizando un destornillador.
2. Coloca las 3 pilas de tipo AA, respetando la polaridad que se indica en el fondo del compartimento de las pilas, como se muestra en la figura enfrente.
3. Vuelve a cerrar el compartimento y aprieta el tornillo.





No intente nunca recargar pilas no recargables. Para cargar las pilas recargables, antes retírelas del juguete. Las pilas recargables deben recargarse siempre bajo la supervisión de un adulto. No mezcle pilas de distinto tipo, o pilas nuevas con pilas usadas. Utilice únicamente pilas del tipo recomendado o equivalentes. Colocar siempre las pilas en la posición correcta, de acuerdo con la polaridad indicada en el compartimento. Retire del juguete las pilas gastadas. No permita que entren en contacto eléctrico los terminales de la alimentación. Si prevé que el juguete no va a utilizarse durante un periodo largo de tiempo, retire las pilas. Cuando el sonido se hace débil o el juego no responde adecuadamente es señal de que debe sustituir las pilas.

**ADVERTENCIA:** En caso de que la unidad funcionase mal o recibiese una descarga electrostática, apaga la unidad y vuelve a encenderla. Si esto no diese resultado, retira las pilas y vuelve a colocarlas.

## Mantenimiento y garantía

Para limpiar el juguete, utilice únicamente un paño suave humedecido en agua. No utilice ningún producto detergente. No exponga el juguete a la acción directa de los rayos del sol ni a ninguna otra fuente de calor. No mojar el juguete. No desmonte o deje caer el juguete. Retire las pilas del juguete si no va utilizarlo durante largos periodos de tiempo.

**NOTA:** Conserve este manual de instrucciones ya que contiene informaciones de importancia. Este producto está cubierto por nuestra garantía de 2 años. Para cualquier reclamación bajo la garantía o petición de servicio post venta deberá dirigirse a su revendedor y presentar su comprobante de compra. Nuestra garantía cubre los defectos de material o montaje que sean imputables al fabricante, con la excepción de todo aquel deterioro que sea consecuencia de la no observación de las indicaciones indicadas en el manual de instrucciones o de toda intervención impropia sobre este aparato (como por ejemplo el desmontaje, exposición al calor o a la humedad...). Se recomienda conservar el embalaje para cualquier referencia futura. En nuestro constante afán de superación, podemos proceder a la modificación de los colores y detalles del producto mostrado en el embalaje. Este juguete no está recomendado para niños menores de 36 meses, ya que contiene piezas que podrían desprenderse y tragarse.

Referencia: RPB2000  
Diseñado y desarrollado en Europa – Fabricado en China

Lexibook Ibérica S.L.,  
C/ de las Hileras 4, 4º dpcho 14,  
28013 Madrid, España  
Servicio consumidores: 91 548 89 32  
www.lexibook.com  
www.lexibookjunior.com

### Advertencia para la protección del medio ambiente

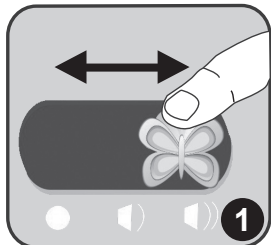
¡Los aparatos eléctricos desechados son reciclables y no deben ser eliminados en la basura doméstica! Por ello pedimos que nos ayude a contribuir activamente en el ahorro de recursos y en la protección del medio ambiente entregando este aparato en los centros de colección (si existen).





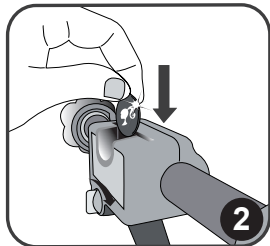
## Guia de início rápido

Esta secção explica como usares o teu novo Carrinho de Compras da Barbie. Lê as instruções apresentadas abaixo para descobrires todas as suas funções. Pede a um adulto para ler e compreender as instruções de segurança.

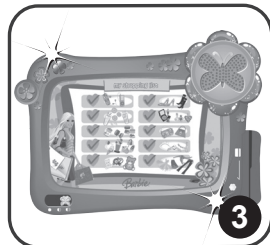


Para ligar o Carrinho de Compras da Barbie, faz deslizar o botão do volume da posição OFF para a posição LO (volume baixo), ou para a posição HI (volume elevado). Será tocado um efeito sonoro divertido e o LED vermelho em forma de flor pisca três vezes. Para desligares o carrinho das compras, faz deslizar o botão para a posição OFF.

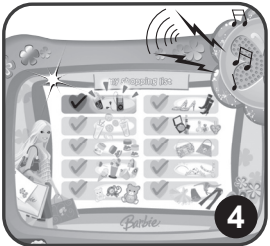
**Nota:** O Carrinho das Compras entra num modo de hibernar se não o utilizares durante 7 minutos. Prime qualquer botão para que este volte a funcionar.



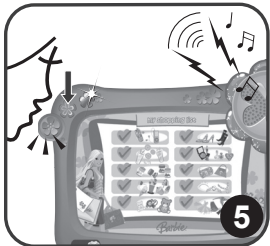
Coloca uma moeda no topo do Carrinho, que se encontra na pega e roda o botão na parte lateral para voltares a recuperar a moeda.



A lista de compras no quadro electrónico é completamente interactiva e apresenta a categoria de 10 artigos que podes recolher: Artigos de "alta tecnologia, bebidas e batidos, lanches e comida, chocolates e sobremesas, brinquedos, calçado, maquilhagem e cosmética, malas e bolsas, jóias e roupa.



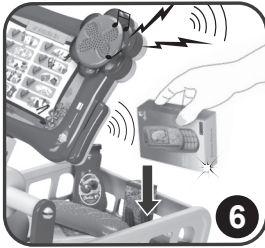
Prime a marca de verificação ao lado do artigo desejado para este acender e ouves um efeito sonoro relacionado com o objecto. Prime novamente para que o artigo deixe de estar escolhido e a luz da marca de verificação desliga-se.



Prime e mantém premido o botão em forma de flor que se encontra ao lado do LED para activares o microfone. Fala para o microfone para ouvires a tua voz através dos altifalantes.

**Nota:** Deixa de premir o botão para desactivares o microfone.





Sempre que colocares um artigo no Carrinho de Compras, ouves um efeito sonoro "beep" e o LED vermelho no topo da consola pisca 2 vezes para indicar que escolheste um artigo.  
**Nota:** O artigo tem de passar o sensor luminoso que se encontra na parte traseira da consola para fazer o efeito sonoro "beep".



Passa o cartão de crédito de brincar pela ranhura do cartão do lado direito do Carrinho de Compras para pagares os teus artigos. O Carrinho de Compras toca um efeito sonoro divertido de um duplo "beep" e a pequena luz ao lado do scanner pisca duas vezes.




Usa o banco especial e vai às compras com a tua boneca preferida Barbie (não fornecida)!

## Conteúdo da embalagem

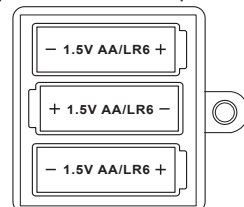
1 Carrinho de Compras da Barbie / 30 moedas de brincar / 40 notas de brincar / 1 bolsa /  
12 artigos de comida de brincar e latas / 16 cartões de itens / 8 caixas impressas / 1 manual de instruções

**ATENÇÃO:** As peças da embalagem, como os revestimentos de plástico, elásticos, etiquetas e fios de fixação de metal não fazem parte do brinquedo e devem ser deitados fora, por razões de segurança, antes de entregar o brinquedo a uma criança.

## Informação acerca das pilhas

O Carrinho de Compras da Barbie funciona com 3 pilhas alcalinas AA/LR6 de 1,5V  (não incluídas). Pede a um adulto para te ajudar a encontrar e instalar as pilhas correctas.

1. Com uma chave de fendas, abra a tampa do compartimento das pilhas, que se encontra na parte traseira da consola.
2. Coloque as 3 pilhas AA, tendo em conta a polaridade indicada na parte inferior do compartimento das pilhas e de acordo com a imagem apresentada ao lado.
3. Feche a tampa do compartimento das pilhas e aperte o parafuso.





As pilhas não recarregáveis não deverão ser recarregadas. As pilhas recarregáveis deverão ser retiradas do brinquedo antes de serem recarregadas e só deverão ser recarregadas sob a supervisão de um adulto. Não misture diferentes tipos de pilhas ou pilhas novas com pilhas usadas. Só deverá utilizar pilhas do mesmo tipo ou de um tipo equivalente às recomendadas. As pilhas deverão ser colocadas com a polaridade correcta. Deverá retirar as pilhas gastas do brinquedo. Não coloque os terminais em curto-circuito. Não atire as pilhas para o fogo. Retire as pilhas caso não utilize a unidade durante um longo período de tempo. Quando o som ficar fraco ou o jogo não responder, pense em substituir as pilhas.

**AVISO:** Se a unidade funcionar mal ou receber um choque electrostático, desligue a unidade e volte a ligá-la. Se isso não funcionar, retire as pilhas e volte a colocá-las.

## Manutenção e garantia

Para limpar o jogo, utilize apenas um pano suave ligeiramente humedecido e sem qualquer tipo de detergente. Não exponha o jogo à luz directa do sol nem a qualquer outra fonte de calor. Não molhe a unidade. Não desmonte nem deixe cair a unidade. Retire as pilhas caso o produto não seja utilizado durante um longo período de tempo.

**NOTA:** Por favor guarde este manual, pois contém informações importantes. Este produto está coberto pela nossa garantia de 2 anos. Para a utilização da garantia ou do serviço pós-venda, deverá dirigir-se ao seu revendedor, levando consigo o talão da compra. A nossa garantia cobre defeitos de material ou de montagem da responsabilidade do fabricante, excluindo qualquer deterioração proveniente do não cumprimento do modo de utilização ou de qualquer intervenção inoportuna sobre a unidade (como a desmontagem, exposição ao calor ou à humidade...). Recomenda-se que guarde a caixa para uma futura referência. Na procura de uma constante melhoria, poderemos modificar as cores ou características do produto apresentadas na caixa. Não aconselhado a crianças com menos de 36 meses de idade, devido às pequenas peças desmontáveis, susceptíveis de serem engolidas.

Referência: RPB2000  
Criado e desenvolvido na Europa – Fabricado na China

Lexibook Electrónica Lda,  
Quinta dos loios,  
Praceta José Domingos dos Santos, 6B-8A,  
2835-343 Lavradio-Barreiro, Portugal  
Apoio técnico: 21 206 13 48  
[www.lexibook.com](http://www.lexibook.com)  
[www.lexibookjunior.com](http://www.lexibookjunior.com)

### Indicações para a protecção do meio ambiente

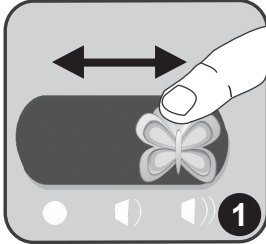
**Aparelhos eléctricos antigos são materiais que não pertencem ao lixo doméstico! Por isso pedimos para que nos apoie, contribuindo activamente na poupança de recursos e na protecção do ambiente ao entregar este aparelho nos pontos de recolha, caso existam.**





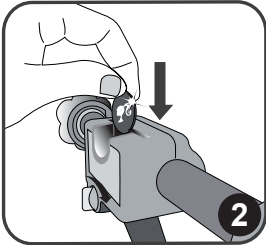
## Guida di avvio

Questa sezione spiega come utilizzare il nuovo Carrello per la spesa Barbie. Leggi le seguenti istruzioni per scoprirne tutte le funzioni. Chiedi ad un adulto di leggere e comprendere le istruzioni relative alla sicurezza.



Per accendere il carrello di Barbie, sposta il pulsante del volume dalla posizione OFF alla posizione LO (volume basso) o HI (volume alto). Si sente un effetto sonoro divertente e il LED rosso a forma di fiore lampeggia tre volte. Per spegnere il carrello, sposta il pulsante in posizione OFF.

**Nota:** il carrello passa in modalità sleep dopo 7 minuti di inattività. Premi un tasto qualsiasi per risvegliarlo.



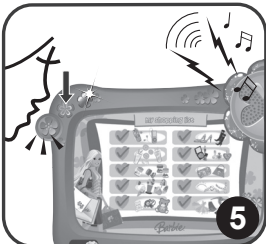
Metti una moneta nell'apposita fessura sull'impugnatura del carrello per la spesa, poi gira la manopola per recuperarla.



La lista della spesa sul pannello elettronico è completamente interattiva e mostra le 10 categorie di articoli che puoi acquistare: prodotti "hi-tech", bevande e frullati, cibo e spuntini, gastronomia e dolci, giocattoli, scarpe, cosmetici e trucco, borse e portafogli, gioielli e abbigliamento.



Premi una volta il segno di spunta accanto al prodotto desiderato per accenderlo e ascolta l'effetto sonoro legato all'oggetto. Premilo di nuovo per smarcare il prodotto e spegnere la luce sul segno di spunta.



Tieni premuto il pulsante a fiore collocato accanto al LED per attivare il microfono. Parla al microfono e ascolta la tua voce attraverso gli altoparlanti.

**Nota:** lascia il pulsante per disattivare il microfono.





Ogni volta che metti un oggetto nel carrello, sentirai un “beep” e il LED rosso sulla parte alta della console lampeggerà 2 volte per indicare che hai scelto un prodotto.

**Nota:** il prodotto deve attraversare il sensore luminoso posizionato sulla parte posteriore della console perché si senta il “beep”.



Passa la carta di credito finta attraverso il lettore sul lato destro del carrello per pagare i prodotti. Il carrello emetterà un doppio “beep” divertente e la piccola spia accanto allo scanner lampeggerà due volte.




Usa il seggiolino apposito e vai a fare la spesa con la tua Barbie preferita (non in dotazione)!

## Contenuto della confezione

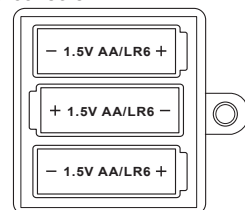
1 Carrello per la spesa Barbie / 30 monete finte / 40 banconote finte / 1 portafoglio /  
12 prodotti e barattoli di cibo finti / 16 schede di prodotti / 8 scatole stampate / 1 manuale di istruzioni

**ATTENZIONE :** I componenti dell'imballo, quali pellicole in plastica, nastro adesivo, nastri di fissaggio metallici non fanno parte del giocattolo e devono essere eliminati per motivi di sicurezza prima dell'utilizzo dei bambini.

## Informazioni sulle batterie

Il Carrello per la spesa Barbie funziona con 3 batteria alcaline da 1,5V  tipo AA/LR6 (non in dotazione). Chiedi ad un adulto di aiutarti a trovare e a inserire le batterie adatte.

1. Con un cacciavite, apri il coperchio del vano batterie collocato dietro la console.
2. Inserisci le 3 batterie AA osservando la polarità indicata sul fondo del vano batterie, e come da schema a lato.
3. Chiudi il vano batterie e stringi la vite.







Le batterie non ricaricabili non devono essere ricaricate; le batterie ricaricabili devono essere tolte dal giocattolo prima di essere ricaricate; le batterie ricaricabili devono essere caricate unicamente con la supervisione di un adulto; non mischiare differenti tipi di batterie o batterie nuove e usate; utilizzare unicamente batterie del tipo raccomandato o equivalenti; inserire le batterie rispettando le polarità; rimuovere le batterie esaurite dal giocattolo; \_non cortocircuitare i terminali di alimentazione. Non buttare le batterie nel fuoco. Rimuovere le batterie se non si usa il gioco per molto tempo. Sostituire le batterie quando il suono diventa debole o il gioco non funziona.

**AVVERTENZA:** Se il prodotto non funziona correttamente o subisce uno shock elettrostatico, spegnere e riaccendere. Se questa operazione non avesse effetto, togliere le batterie ed inserirle nuovamente.

## Manutenzione e garanzia

Per pulire il giocattolo, servirsi unicamente di un panno morbido leggermente inumidito con acqua, evitando qualsiasi prodotto detergente. Non esporre il giocattolo alla luce diretta del sole né ad altre sorgenti di calore. Non bagnare. Non smontare il giocattolo e non lasciarlo cadere. Estrarre le batterie in caso di mancato utilizzo per un lungo periodo di tempo.

**NOTA:** conservare il presente libretto d'istruzioni in quanto contiene informazioni importanti. Questo prodotto è coperto dalla nostra garanzia di 2 anni. Per servirsi della garanzia o del servizio di assistenza post vendita, rivolgersi al negoziante muniti di prova d'acquisto. La nostra garanzia copre i vizi di materiale o di montaggio imputabili al costruttore a esclusione di qualsiasi deterioramento causato dal mancato rispetto delle istruzioni d'uso o di qualsiasi intervento inadeguato sul prodotto (smontaggio, esposizione al calore o all'umidità...). Si raccomanda di conservare la confezione per qualsiasi riferimento futuro. Nel nostro impegno costante volto al miglioramento dei nostri prodotti, è possibile che i colori e i dettagli dei prodotti illustrati sulla confezione differiscano dal prodotto effettivo. Non adatto a bambini di età inferiore a 36 mesi in quanto contiene piccole parti mobili che potrebbero essere ingoiate.

Riferimento: RPB2000  
Progettato e sviluppato in Europa – Fabbricato in Cina

Lexibook Italia S.r.l.,  
Via Eustachi, 45,  
20129 Milano, Italia  
Servizio consumatori : 022040 4959 (Prezzo di una chiamata locale)  
[www.lexibook.com](http://www.lexibook.com)  
[www.lexibookjunior.com](http://www.lexibookjunior.com)

### Avvertenze per la tutela dell'ambiente

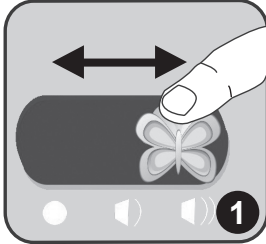
**Gli apparecchi elettrici vecchi sono materiali pregiati, non rientrano nei normali rifiuti domestici! Preghiamo quindi i gentili clienti di contribuire alla salvaguardia dell'ambiente e delle risorse e di consegnare il presente apparecchio ai centri di raccolta competenti, qualora siano presenti sul territorio.**





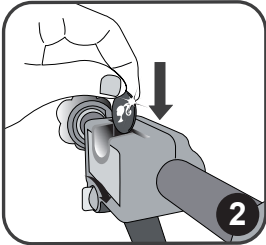
## Bedienungsanleitung

In diesem Abschnitt wird erklärt, wie du deinen neuen Barbie Einkaufswagen benutzt. Lies die folgenden Anleitungen, um alle seine Funktionen kennenzulernen. Bitte einen Erwachsenen, die Sicherheitsvorkehrungen durchzulesen und zu beachten.



Um deinen Barbie Einkaufswagen einzuschalten, schiebe den Lautstärkereger von der OFF (AUS) Position auf die LO Position (leise) oder HI Position (laut). Ein lustiges Geräusch erklingt und die blumenförmige LED blinkt dreimal auf. Um den Wagen auszuschalten, schiebe den Regler auf die OFF Position.

**Hinweis:** Der Wagen geht in den Schlafmodus, wenn er länger als 7 Minuten inaktiv ist. Drücke eine beliebige Taste, um ihn wieder aufzuwecken.



Stecke eine Münze oben in das Münzschloss am Griff des Einkaufswagens und drehe dann den Knopf an der Seite, um die Münze wiederzubekommen.



Die Einkaufsliste auf der elektronischen Tafel ist völlig interaktiv und zeigt die 10 Kategorien der Waren an, die du kaufen kannst: „Hightech“-Produkte, Getränke und Milchshakes, Knabberzeug und Lebensmittel, Delikatessen und Süßes für den Nachtsch, Spielzeug, Schuhe, Kosmetik, Taschen, Schmuck und Kleidung.



Drücke einmal auf die Häkchen-Markierung neben dem gewünschten Produkt, um es aufleuchten zu lassen und ein Geräusch, das zu diesem Produkt passt, zu hören. Drücke noch einmal, um deine Produktwahl rückgängig zu machen und die aufleuchtende Häkchen-Markierung auszuschalten.



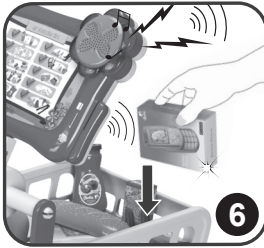
Halte die blumenförmige Taste neben der LED heruntergedrückt, um das Mikrofon zu aktivieren. Sprich in das Mikro, um deine Stimme über die Lautsprecher zu hören.

**Hinweis:** Lasse die Taste wieder los, um das Mikrofon zu deaktivieren.





Deutsch



Jedes Mal, wenn du eine Sache in den Einkaufswagen legst, erklingt ein „Piepton“ und die rote LED oben auf der Konsole blinkt zweimal auf, um anzuzeigen, dass du eine Ware gewählt hast.

**Hinweis:** Die Ware muss den Lichtsensor auf der Rückseite der Konsole kreuzen, damit der „Piepton“ erklingt.



Ziehe die nachgemachte Kreditkarte durch den Kartenschlitz auf der rechten Seite des Einkaufswagens. Der Einkaufswagen spielt einen lustigen zweifachen „Piepton“ und das kleine Licht neben dem Scanner blinkt zweimal auf.




Benutze den Spezialsitz und gehe mit deiner Lieblings-Barbiepuppe einkaufen (nicht inklusive)!

## Verpackungsinhalt

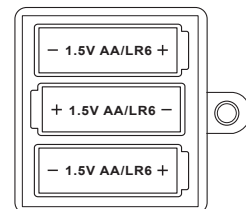
1 Barbie Einkaufswagen / 30 nachgemachte Münzen / 40 nachgemachte Geldscheine /  
1 Geldbeutel / 12 nachgemachte Lebensmittel und Dosen / 16 Warenkarten / 8 bedruckte Kartons /  
1 Bedienungsanleitung

**WARNUNG:** Entfernen Sie das Verpackungsmaterial, wie Plastikfolien, Klebebänder, Etiketten und Befestigungsbänder aus Metall. Diese sind nicht Bestandteil des Spiels und müssen aus Sicherheitsgründen entfernt werden, bevor Ihr Kind das Spiel benutzt.

## Batteriehinweise

Der Barbie Einkaufswagen wird mit 3X Alkali-Batterien des Typs 1,5V  AA/LR6 (nicht mitgeliefert) betrieben. Bitte einen Erwachsenen dir dabei zu helfen, die richtigen Batterien zu finden und einzulegen.

1. Öffne mit einem Schraubendreher die Batteriefachabdeckung hinter der Konsole.
2. Lege 3 AA Batterien ein und beachte dabei die Polarität, die am Boden des Batteriefachs und in dem Schaubild gegenüber abgebildet ist.
3. Schließe das Batteriefach und ziehe die Schraube fest.





Nicht wieder aufladbare Batterien können nicht aufgeladen werden. Aufladbare Batterien müssen vor der Aufladung aus dem Spielzeug genommen werden. Batterien dürfen nur unter Aufsicht eines Erwachsenen aufgeladen werden. Unterschiedliche Batterietypen bzw. alte und neue Batterien dürfen nicht gemischt werden. Es dürfen nur solche Batterien verwendet werden, die gleichwertig zum empfohlenen Batterietyp sind. Die Batterien müssen korrekt entsprechend der Polaritätsmarkierungen eingelegt werden. Leere Batterien müssen aus dem Spielzeug genommen werden. Die Anschlüsse dürfen nicht kurz geschlossen werden. Batterien niemals ins Feuer werfen. Entfernen Sie die Batterien, wenn Sie das Spielzeug für längere Zeit nicht benutzen. Wenn der Sound schwächer wird oder das Spielzeug anfängt, nicht mehr direkt zu reagieren, deutet dieses ebenfalls darauf hin, dass es Zeit wird, neue Batterien einzusetzen.

**WARNUNG:** Sollte das Gerät nicht ordnungsgemäß funktionieren oder einen elektrostatischen Schock erhalten, bitte das Gerät aus und dann wieder einschalten. Sollte dies ergebnislos bleiben, bitte die Batterien entfernen und wieder einlegen.

## Flege und Wartung / Garantie

Verwenden Sie zur Reinigung des Spielzeugs nur ein weiches, leicht angefeuchtetes Tuch und niemals Reinigungsmittel. Setzen Sie das Spielzeug nicht direkter Sonnenbestrahlung oder anderen Hitzequellen aus. Bringen Sie es auf keinen Fall mit Nässe in Berührung. Nehmen Sie es nicht auseinander und lassen Sie es nicht fallen. Entnehmen Sie die Batterien, falls das Spielzeug über einen längeren Zeitraum hinweg nicht in Gebrauch ist.

**Anmerkung:** Bitte bewahren Sie diese Bedienungsanleitung auf, da sie wichtige Hinweise enthält. Dieses Produkt hat 2 Jahre Garantie. Für jede Inanspruchnahme der Garantie oder des Kundendienstes, kontaktieren Sie bitte Ihren Einzelhändler unter Vorlage der Einkaufsquittung. Unsere Garantie deckt Materialschäden oder Installationsfehler, die auf den Hersteller zurückzuführen sind. Nicht eingeschlossen sind Schäden, die durch Missachtung der Bedienungsanleitung oder auf unsachgemäße Behandlung (wie z. B. unbefugtes Öffnen, Aussetzen von Hitze oder Feuchtigkeit, usw.) zurückzuführen sind. Wir empfehlen, die Verpackung für spätere Konsultationen aufzubewahren. Bedingt durch unser ständiges Bemühen nach Verbesserung, kann das Produkt möglicherweise in Farben und Details von der Verpackungsabbildung abweichen. Nicht für Kinder unter 36 Monaten geeignet, da es kleine, abnehmbare Einzelteile enthält, die verschluckt werden könnten.

Referenznummer: RPB2000  
Design und Entwicklung in Europa - Made in China

Lexibook Deutschland - Service-Hotline/Kundendienst  
Tel. 01805 010931(0,14 Euro/Minute)  
E-Mail: [savcomfr@lexibook.com](mailto:savcomfr@lexibook.com)  
[www.lexibook.com](http://www.lexibook.com)  
[www.lexibookjunior.com](http://www.lexibookjunior.com)

### Hinweise zum Umweltschutz

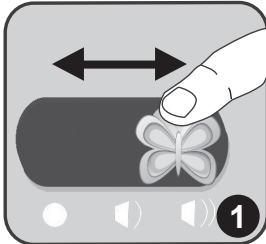
Alt-Elektrogeräte sind Wertstoffe, sie gehören daher nicht in den Hausmüll! Wir möchten Sie daher bitten, uns mit Ihrem aktiven Beitrag bei der Ressourcenschonung und beim Umweltschutz zu unterstützen und dieses Gerät bei den (falls vorhanden) eingerichteten Rücknahmestellen abzugeben.





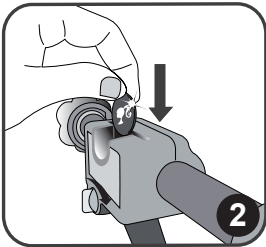
## Aan de slag

In deze sectie wordt er uitgelegd hoe u de nieuwe Barbie Winkelwagen moet gebruiken. Lees de volgende instructies om alle functies te ontdekken. Vraag een volwassene om de veiligheidsinstructies te lezen en begrijpen.

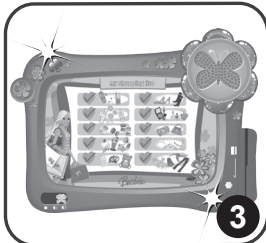


Om uw Barbie wagentje in te schakelen, schuift u de volumeknop van de OFF (UIT) stand naar de LO stand (laag volume) of de HI stand (hoog volume). Er zal een grappig deuntje afgespeeld worden en het LED lampje in de vorm van een bloem zal driemaal flikkeren. Om het wagentje uit te schakelen, schuift u de knop terug naar de OFF stand.

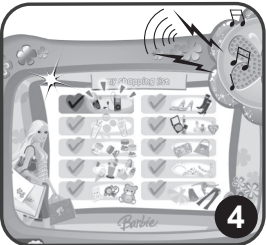
**Opmerking:** het wagentje gaat in de slaapmodus na 7 minuten van inactiviteit. Druk op om het even welke knop om hem uit de slaapstand te halen.



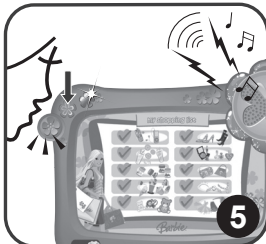
Steek een muntstuk in de bovenkant van het muntslot die zich op het handvat van het wagentje bevindt en draai vervolgens aan de knop aan de zijkant om het muntstuk terug te krijgen.



De winkellijst op het elektronisch bord is volledig interactief en geeft 10 categorieën artikelen weer waaruit u kunt kiezen: "spitstechnologie" artikelen, drank en milkshakes, snacks en voedsel, delicatessen en desserts, speelgoed, schoenen, make-up en cosmetica, handtassen en portemonnees, juwelen en kledij.



Druk eenmaal op het aanvinkhokje die zich naast het gewenste artikel bevindt om het te markeren en u zult een deuntje horen die in verband staat met het voorwerp. Druk er nogmaals op om het uit te vinken en het licht uit te doven op het aanvinkhokje.



Druk op en houd de knop in de vorm van een bloem, die zich naast het LED lampje bevindt, ingedrukt om de microfoon te activeren. Spreek in de microfoon om uw stem te horen door de luidsprekers.

**Opmerking:** laat de knop los om de microfoon te deactiveren.





Telkens u een artikel in het wagentje legt, zal er een "piep" deun afgespeeld worden en zal het rode LED lampje aan de bovenkant van het paneel tweemaal flikkeren om aan te geven dat u een artikel toegevoegd hebt.

**Opmerking:** het artikel moet de lichtsensor kruisen die zich op de achterzijde van het paneel bevindt om het "piep" geluid te kunnen produceren.



Haal de valse kredietkaart door de kaartgleuf aan de rechterkant van het wagentje om uw artikelen te betalen. Het wagentje zal een grappig dubbel "piep" geluid afspelen en het kleine lichtje naast de scanner zal tweemaal flikkeren.



Gebruik het speciale zitje en ga winkelen met uw favoriete barbiepop (niet bijgeleverd)!

## Inhoud van de verpakking

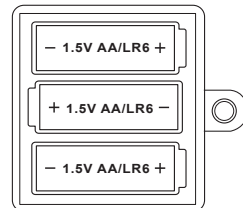
1 Barbie winkelwagentje / 30 valse muntstukken / 40 valse bijjetten / 1 portemonnee / 12 valse voedselartikelen en conserven / 16 artikelkaartjes / 8 bedrukte dozen / 1 handleiding

**OPGELET:** De verpakkingsdelen, zoals plastic folie, plakband, etiketten en metalen hechtingsbanden, maken geen deel uit van dit speelgoed en moeten voor alle veiligheid worden verwijderd vooraleer het speelgoed door een kind kan en mag worden gebruikt.

## Batterijinformatie

Het Barbie winkelwagentje werkt op 3 X 1,5V AA/LR6 alkalinebatterijen (niet inbegrepen). Vraag een volwassene om u te helpen bij het plaatsen van de correcte batterijen.

1. Gebruik een schroevendraaier om het klepje van het batterijvakje te openen onderaan het paneel.
2. Plaats de 3 AA batterijen waarbij u de polariteit naleeft die weergegeven wordt aan de onderkant van het batterijvakje, en zoals weergegeven op onderstaande schets.
3. Sluit het batterijvakje en maakt de schroef vast.





Niet-heroplaadbare batterijen kunnen niet worden heropgeladen; oplaadbare batterijen moeten uit het speelgoed worden verwijderd alvorens deze op te laden; heroplaadbare batterijen mogen alleen onder toezicht van een volwassene worden opgeladen; verschillende types batterijen of nieuwe en oude batterijen mogen niet onderling gebruikt worden; gebruik alleen batterijen van hetzelfde of equivalente type zoals aangeraden door de fabrikant; batterijen moeten volgens de juiste polariteit worden ingestoken; lege batterijen moeten uit het speelgoed worden verwijderd; de toevoerterminals mogen geen kortsluiting ondervinden. Gelieve de verpakking te bewaren als referentie voor later daar het belangrijke informatie bevat. Gooi batterijen nooit in open vuur. Indien je het spel voor langere tijd niet zal gebruiken, neem de batterijen uit het spel. Wanneer het geluid verzwakt of het spel niet reageert, vervang dan de batterijen.

**WAARSCHUWING:** Als het toestel niet goed werkt of een elektrostatische schok krijgt, dient u het toestel uit te schakelen en terug in te schakelen. Als dit niet lijkt te werken, verwijder dan de batterijen en plaats ze er opnieuw in.

## Onderhoud en garantie

Om het speelgoed te reinigen, gebruik je alleen een zachte, licht vochtige doek. Alle detergents zijn verboden. Stel het spel niet bloot aan direct zonlicht of eender welke hittebron. Maak het spel niet nat. Haal het niet uit elkaar en laat het niet vallen. Indien je het spel voor langere tijd niet gebruikt, haal de batterijen eruit.

**OPMERKING:** gelieve deze handleiding te bewaren aangezien het belangrijke informatie bevat. Het product is gedekt door onze 2 jaar garantie. Voor alle herstellingen tijdens de garantie of naverkoopsdienst, moet je je richten tot de verkoper met een aankoopbewijs. Onze garantie geldt voor al het materiaal en de montage van de fabrikant, exclusief alle schade veroorzaakt door het niet respecteren van onze gebruiksaanwijzing (zoals uit elkaar halen, blootstellen aan hitte of vochtigheid...). Wij raden aan de verpakking te bewaren voor enige referentie in de toekomst. In onze poging voor constante verbetering, is het mogelijk dat kleuren en details van dit product lichtjes verschillen van deze op de verpakking. Niet geschikt voor kinderen onder 36 maanden daar er kleine losse onderdeeltjes aanwezig zijn.

Referentie : RPB2000  
Ontworpen en ontwikkeld in Europa - Gemaakt in China  
[www.lexibook.com](http://www.lexibook.com)  
[www.lexibookjunior.com](http://www.lexibookjunior.com)

### Richtlijnen voor milieubescherming

Gebruikte elektronische apparaten horen niet thuis in het huisafval ! Wij vragen u daarom een bijdrage aan de bescherming van ons milieu te leveren en dit apparaat op de voorziene verzamelplaatsen af te geven.

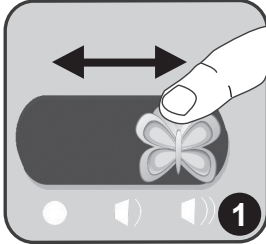




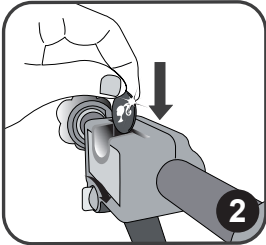


## Οδηγίες για το ξεκίνημα

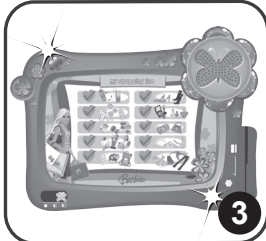
Εξηγούμε εδώ πώς να χρησιμοποιήσετε το νέο σας Καροτσάκι για Ψώνια Μπάρμπι. Διαβάστε τις παρακάτω οδηγίες για να μάθετε όλες τις λειτουργίες του. Ζητήστε από ένα μεγάλο άτομο να διαβάσει και να καταλάβει καλά τις οδηγίες ασφαλείας.



1. Για να βάλετε σε λειτουργία το καροτσάκι σας Μπάρμπι, σύρετε το κουμπί έντασης ήχου από τη θέση OFF (κλειστό) στη θέση LO (χαμηλή ένταση) ή στη θέση HI (υψηλή ένταση). Θ' ακουστεί ένα διασκεδαστικό ηχητικό εφέ και το κόκκινο φωτάκι σε σχήμα λουλουδιού θ' αναβοσβήσει τρεις φορές. Για να διακόψετε τη λειτουργία του καροτσιού, σύρετε το κουμπί στη θέση OFF.  
**Σημείωση:** Το καροτσάκι θα μπει σε κατάσταση αναμονής αν δεν χρησιμοποιηθεί για 7 λεπτά. Πατήστε οποιοδήποτε πλήκτρο να το βάλετε πάλι σε λειτουργία.



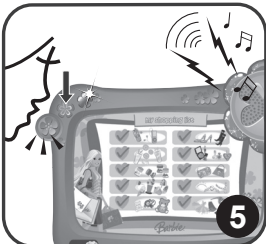
Βάλτε ένα νόμισμα πάνω από τη σχισμή που είναι για νομίσματα και βρίσκεται πάνω στη λαβή του καροτσιού. Για να το βγάλετε, γυρίστε το κουμπί στο πλάι.



Η λίστα για ψώνια πάνω στον ηλεκτρονικό πίνακα ανταποκρίνεται στο πάτημα, και εμφανίζει τις 10 κατηγορίες προϊόντων που μπορείτε να διαλέξετε: προϊόντα "υψηλής τεχνολογίας", ποτά και μιλκσείκ, σνακ και φαγητά, αλλαντικά και γλυκά, παιχνίδια, παπούτσια, καλλυντικά, τσάντες και πορτοφόλια, κοσμήματα και ρούχα.

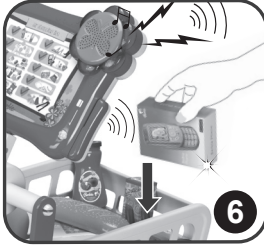


Πατήστε μία φορά το σημάδι επιλογής δίπλα στο προϊόν που θέλετε, για να το ανάψετε και ν' ακούσετε ένα ηχητικό εφέ σχετικό με το αντικείμενο. Πατήστε το πάλι, για ν' ακυρώσετε την επιλογή του προϊόντος και να σβήσετε το φωτάκι πάνω στο σημάδι επιλογής.



Πατήστε και κρατήστε πατημένο το κουμπί σε σχήμα λουλουδιού που βρίσκεται δίπλα στο φωτάκι, για ν' ανοίξετε το μικρόφωνο. Μιλήστε στο μικρόφωνο για ν' ακούσετε τη φωνή σας μέσα από τα μεγάφωνα.  
**Σημείωση:** Αφήστε ελεύθερο το κουμπί για να κλείσετε το μικρόφωνο.





Κάθε φορά που βάζετε ένα προϊόν μέσα στο καροτσάκι, ακούγεται ένα εφέ “μπιπ” και το κόκκινο φωτάκι στο πάνω μέρος της κονσόλας αναβοσβήνει 2 φορές, για να δείξει ότι έχετε διαλέξει ένα προϊόν.

**Σημείωση:** Το προϊόν πρέπει να περάσει από τον ανιχνευτή φωτός που βρίσκεται πάνω για να γίνει το εφέ “μπιπ”.



Σύρετε την ψεύτικη πιστωτική κάρτα μέσα από τη σχισμή για την κάρτα στη δεξιά πλευρά του καροτσιού για να πληρώσετε τα προϊόντα σας. Θ’ ακουστεί ένα διασκεδαστικό διπλό εφέ “μπιπ” και το φωτάκι δίπλα στη σχισμή για την κάρτα θ’ αναβοσβήσει δύο φορές.



Χρησιμοποιήστε το ειδικό κάθισμα και πηγαίστε για ψώνια μαζί με την αγαπημένη σας με σας κούκλα Μπάρμπι (δεν περιλαμβάνονται)!

## Περιεχόμενα της συσκευασίας

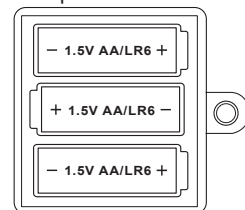
1 καροτσάκι για Ψώνια Μπάρμπι / 30 ψεύτικα νομίσματα / 40 ψεύτικα χαρτονομίσματα / 1 πορτοφόλι / 12 ψεύτικα προϊόντα τροφής και κοσμέρβες / 16 κάρτες προϊόντων / 8 τυπωμένα κουτιά / 1 εγχειρίδιο οδηγιών

**ΠΡΟΣΟΧΗ:** Τα αντικείμενα που περιέχονται στη συσκευασία, όπως πλαστικά φιλμ, κολλητικές ταινίες, ετικέτες και στερεωτικές μεταλλικές ταινίες, δεν αποτελούν μέρος αυτού του παιχνιδιού και πρέπει να αφαιρούνται για λόγους ασφαλείας κάθε φορά πριν χρησιμοποιηθεί το παιχνίδι από το παιδί.

## Πληροφορίες για τις μπαταρίες

Το Καροτσάκι για Ψώνια Μπάρμπι λειτουργεί με 3 αλκαλικές μπαταρίες 1.5V AA/LR6 (δεν περιλαμβάνονται). Ζητήστε από ένα μεγάλο άτομο να σας βοηθήσει να βρείτε και να τοποθετήσετε τις σωστές μπαταρίες.

1. Με ένα καθαβίδι, ανοίξτε το καπάκι των μπαταριών που βρίσκεται πίσω από την κονσόλα.
2. Βάλτε μέσα τις 3 μπαταρίες AA, προσέχοντας την πολικότητα που φαίνεται στο κάτω μέρος του χώρου μπαταριών, και σύμφωνα με το διπλανό διάγραμμα.
3. Κλείστε το καπάκι των μπαταριών και σφίξτε τη βίδα.





Οι μη επαναφορτιζόμενες μπαταρίες δεν πρέπει να επαναφορτίζονται. Οι επαναφορτιζόμενες μπαταρίες πρέπει να αφαιρούνται από το παιχνίδι πριν φορτιστούν. Οι επαναφορτιζόμενες μπαταρίες πρέπει να φορτίζονται μόνο κάτω από την επίβλεψη ενήλικου ατόμου. Δεν πρέπει να αναμειγνύονται διαφορετικοί τύποι μπαταριών ή νέες μπαταρίες μαζί με μεταχειρισμένες. Πρέπει να χρησιμοποιούνται μόνο οι μπαταρίες ίδιου ή ισοδύναμου τύπου με αυτόν που συνιστάται. Οι μπαταρίες πρέπει να μπαίνουν με τη σωστή πολικότητα. Οι μπαταρίες που έχουν εξαντληθεί πρέπει να αφαιρούνται από το παιχνίδι. Οι ακροδέκτες της τροφοδοσίας δεν πρέπει να βραχυκυκλώνονται. Όταν πέσει η ισχύς των μπαταριών, θα μειωθεί η ένταση της κόκκινης φωτεινής ένδειξης στο μηχάνημα. Φροντίστε τότε να αντικαταστήσετε τις μπαταρίες. Παρόμοια, όταν ο ήχος εξασθενήσει ή το παιχνίδι δεν αποκρίνεται, φροντίστε να αντικαταστήσετε τις μπαταρίες. Παρακαλούμε κρατήστε τη συσκευασία για γιατί περιέχει σημαντικές πληροφορίες που μπορούν να χρειαστούν στο μέλλον.

**ΠΡΟΕΙΔΟΠΟΙΗΣΗ:** Αν η συσκευή δεν λειτουργεί καλά ή δεχτεί στατικό ηλεκτρισμό, διακόψτε τη λειτουργία της και ξεκινήστε την πάλι. Αν αυτό δεν έχει αποτέλεσμα, βγάλτε τις μπαταρίες και βάλτε τις πάλι μέσα.

## Συντήρηση και εγγύηση

Για να καθαρίσετε το παιχνίδι, χρησιμοποιήστε μόνο ένα μαλακό πανί ελαφρά μουσκεμένο σε νερό. Μη χρησιμοποιήσετε κανένα απορρυπαντικό. Μην εκθέτετε το παιχνίδι στο φως του ήλιου ή σε οποιαδήποτε άλλη πηγή θερμότητας. Μην αφήσετε το το παιχνίδι να βραχεί. Μην αποσυναρμολογήσετε ή αφήσετε να πέσει κάτω το παιχνίδι. Βγάζετε τις μπαταρίες αν το προϊόν δεν πρόκειται να χρησιμοποιηθεί για μεγάλο χρονικό διάστημα.

**ΣΗΜΕΙΩΣΗ:** Παρακαλούμε φυλάξτε αυτό το εγχειρίδιο οδηγιών γιατί περιέχει σημαντικές πληροφορίες. Αυτό το προϊόν καλύπτεται με 2ετή εγγύηση. Για οποιαδήποτε απαίτηση που προβλέπεται στην εγγύηση ή στην τεχνική υποστήριξη, παρακαλούμε επικοινωνήστε με τον διανομέα, παρουσιάζοντας μια έγκυρη απόδειξη αγοράς. Η εγγύησή μας καλύπτει οποιοδήποτε ελάττωμα ως προς τα κατασκευαστικά υλικά και την τεχνική αρτιότητα, με εξαίρεση οποιαδήποτε φθορά που προκύπτει από τη μη τήρηση των οδηγιών του εγχειριδίου ή οποιαδήποτε απρόσεκτη ενέργεια απέναντι σε αυτό το προϊόν (όπως αποσυναρμολόγηση, έκθεση σε ζεστό ή υγρό μέρος, κλπ.). Συνιστάται να φυλάξετε τη συσκευασία για οποιαδήποτε περαιτέρω πληροφορίες. Στην προσπάθειά μας της συνεχούς βελτίωσης των υπηρεσιών μας, πιθανώς να κάνουμε αλλαγές στα χρώματα και τις λεπτομέρειες του προϊόντος που φαίνονται στη συσκευασία. Το προϊόν αυτό δεν είναι κατάλληλο για παιδιά κάτω των 36 μηνών, επειδή περιέχει μικρά αφαιρούμενα κομμάτια που τα μικρά παιδιά θα μπορούσαν να καταπιούν.

Κωδικός αναφοράς: RPB2000  
www.lexibook.com  
www.lexibookjunior.com



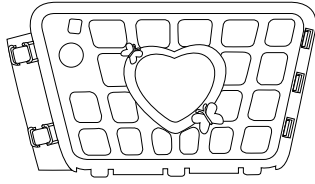
Υποδείξεις για την προστασία του περιβάλλοντος

Οι παλιές ηλεκτρικές συσκευές είναι πολύτιμα υλικά και συνεπώς δεν έχουν θέση στα οικιακά απορρίμματα! Θα θέλαμε λοιπόν να σας παρακαλέσουμε να μας υποστηρίξετε συμβάλλοντας ενεργά στην προστασία των πρώτων υλών και του περιβάλλοντος παραδίδοντας τη συσκευή αυτή στις υπηρεσίες ανακύκλωσης - εφόσον υπάρχουν.

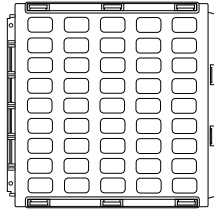


RPB2000IM0128

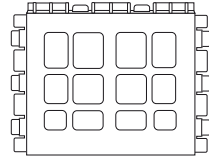




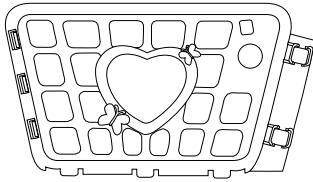
x 1



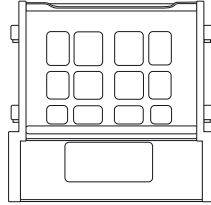
x 1



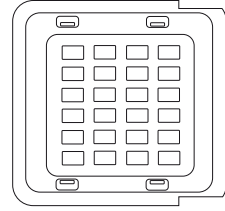
x 1



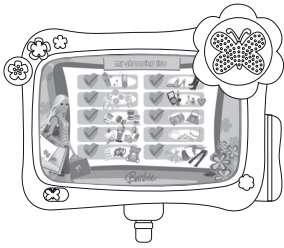
x 1



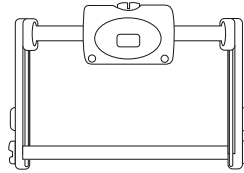
x 1



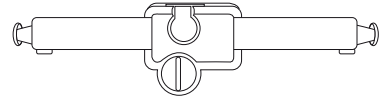
x 1



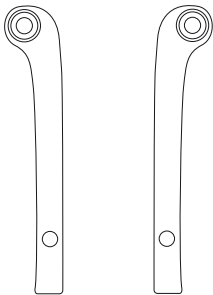
x 1



x 1

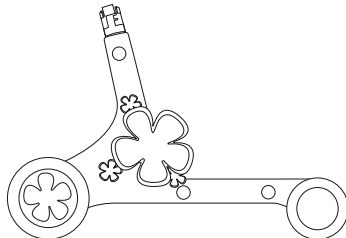


x 1

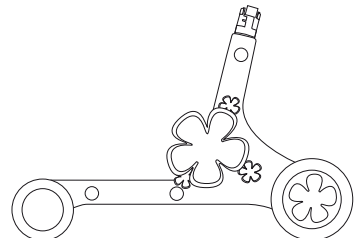


x 1

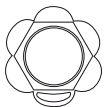
x 1



x 1



x 1



x 2



x 1

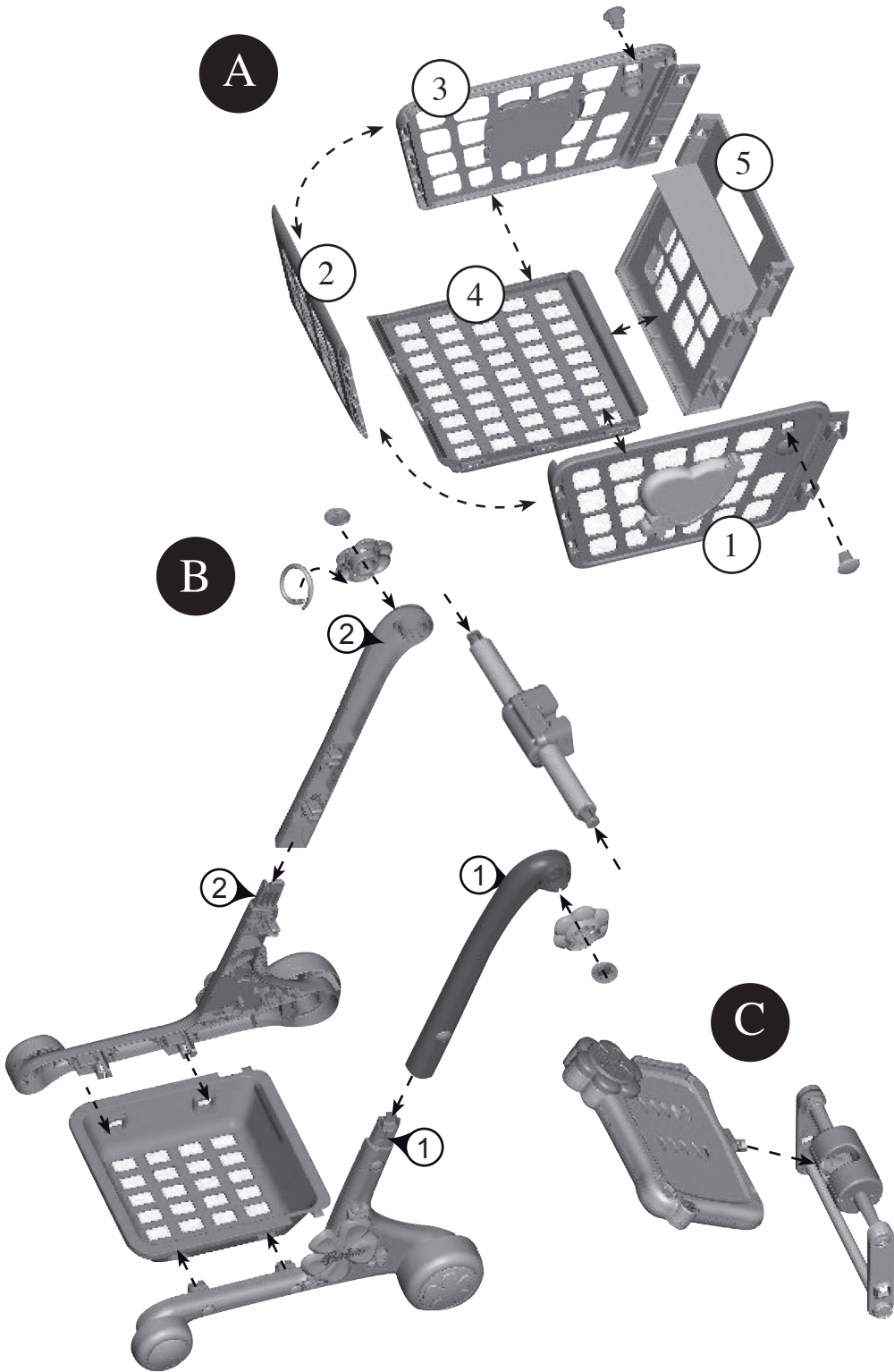


x 2



x 2







D





## YOUR OPINION MATTERS / VOTRE AVIS COMPTE

Help us make products better than ever! Please fill out the following form in English or in French, and return it to / Aidez-nous à rendre nos produits encore meilleurs! Merci de bien vouloir remplir ce coupon en français ou en anglais et de nous le retourner à l'adresse suivante :

**LEXIBOOK S.A.**  
**Mon avis compte**  
**2, avenue de Scandinavie,**  
**91953 Courtaboeuf Cedex**  
**FRANCE**

Name and reference of product purchased / Nom et référence du produit acheté : \_\_\_\_\_  
Date of purchase / Date de l'achat : \_\_\_\_ / \_\_\_\_ / \_\_\_\_  
Store / Enseigne : \_\_\_\_\_  
Birth Date of the user / Date de naissance de l'utilisateur de ce produit : \_\_\_\_ / \_\_\_\_ / \_\_\_\_

First name/Prénom : _____	Last name/Nom de famille : _____
Address/Adresse : _____	
Zip code/Code Postal : _____	Country/Pays : _____
City/Ville : _____	
Phone/Téléphone : _____	Email : _____

What is your overall impression of the product? / Vous trouvez le produit globalement :

Very satisfactory/Tres satisfaisant  Satisfactory/Satisfaisant  Average/Moyen   
Disappointing/Decevant  Very disappointing/Tres decevant

Please feel free to leave your comments here / Vous pouvez à présent utiliser l'espace suivant pour nous donner vos remarques :

---



---



---



---

Find all our new products / Retrouvez toute notre actualité: <http://www.lexibook.com>

Conformément aux articles 34 et suivants de la loi « Informatique et Libertés » du 6 janvier 1978, vous disposez d'un droit d'accès, de modification, de rectification et de suppression des données qui vous concernent. Vous pouvez l'exercer sur simple demande à notre adresse. Si vous ne souhaitez pas que ces données soient utilisées à des fins de prospection commerciale, veuillez cocher ici :





**LEXIBOOK S.A,**  
**Mon avis compte,**  
**2, avenue de Scandinavie,**  
**91953 Courtaboeuf Cedex**  
**FRANCE**

Affranchir  
ici

