

speedtouch™

SpeedTouch™ 190

Passerelle SIP



Guide d'installation et de l'utilisateur

Version R1.0



SpeedTouch™

190

Guide d'installation et de l'utilisateur

Version R1.0

État v1.0
Référence E-DOC-CTC-20040601-0025
Titre abrégé Guide d'installation et de l'utilisateur ST190 R1.0 (fr)
Copyright

© 2004 THOMSON. Tous droits réservés. La distribution et la copie de ce document, ainsi que l'utilisation et la communication de son contenu, sont interdits sans autorisation écrite de THOMSON. Le contenu du présent document est destiné à un usage purement informatif. Il peut être modifié sans avis préalable et ne doit pas être considéré comme un engagement de la part de THOMSON. THOMSON décline toute responsabilité quant aux erreurs ou inexactitudes que pourrait contenir le présent document.

speedtouch™

Table des matières

1	Installation du SpeedTouch™ I90	5
1.1	Présentation du SpeedTouch™ I90.....	6
1.2	Configuration du SpeedTouch™ I90.....	8

2	Interface Web SpeedTouch™ I90	9
----------	--	----------

3	Services d'appel du SpeedTouch™ I90	13
----------	--	-----------



1 Installation du SpeedTouch™ I90

Introduction	<p>Merci d'avoir acheté la passerelle SIP SpeedTouch™ I90.</p> <p>L'adaptateur téléphonique analogique SIP SpeedTouch™ I90 permet aux téléphones classiques, télécopieurs ou modems d'appeler un utilisateur SIP pair compatible via une connexion Internet large bande.</p>
Table des matières	<p>Le présent Guide d'installation et de l'utilisateur vous permettra de vous familiariser avec la passerelle SIP SpeedTouch™ I90 et vous apprendra à effectuer des appels via votre téléphone grâce à l'aide du protocole SIP (Session Initiation Protocol).</p>
Consignes de sécurité	<p>Avant de connecter le SpeedTouch™ I90, veuillez lire attentivement le Guide d'installation rapide du SpeedTouch™ I90, ainsi que la brochure Instructions de sécurité et informations réglementaires.</p>
Mises à jour	<p>THOMSON développe sans cesse de nouvelles solutions, mais s'engage également à améliorer la qualité de ses produits existants.</p> <p>Pour plus d'informations sur les dernières innovations technologiques de THOMSON, ainsi que les mises à niveau de logiciels et de la documentation, visitez le site Web SpeedTouch™ à l'adresse suivante :</p> <p>http://www.speedtouch.com</p>

1.1 Présentation du SpeedTouch™ I90

Liste de contrôle du contenu

La boîte du SpeedTouch™ I90 contient :

- Passerelle SIP SpeedTouch™ I90
- Câble Ethernet
- Câble téléphonique
- Adaptateur secteur
- Guide d'installation rapide
- Brochure Instructions de sécurité et informations réglementaires

Si des éléments manquent, ne sont pas corrects ou sont endommagés, veuillez en informer votre revendeur. Dans la mesure du possible, conservez le carton et les emballages d'origine dans l'éventualité où vous devriez nous retourner le produit.

Panneau avant



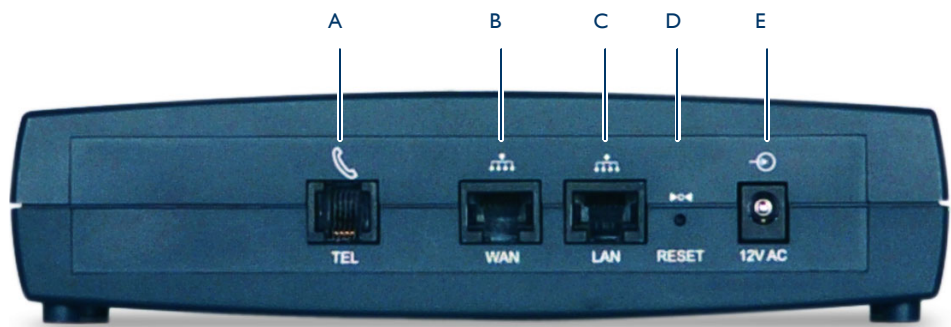
Voyants du panneau avant

Le panneau avant du SpeedTouch™ I90 comporte cinq voyants indiquant l'état du périphérique en cours d'opération normale :

Voyant			Description
Nom	Couleur	État	
Alimentation	Vert	Activé	Appareil sous tension, fonctionnement normal
		Éteint	Appareil hors tension
VOIP	Vert	Activé	Inscription réussie auprès du serveur SIP
		Éteint	Échec de l'inscription auprès du serveur SIP
LAN	Vert	Activé	Connexion Ethernet au réseau local
		Éteint	Pas de connexion Ethernet au réseau local

Voyant			Description
Nom	Couleur	État	
WAN	Vert	Activé	Connexion Ethernet avec la passerelle Internet
		Éteint	Pas de connexion Ethernet avec la passerelle Internet
TEL	Vert	Activé	Combiné décroché
		Éteint	Combiné raccroché

Panneau arrière



A	Port TEL	D	Bouton Réinitialiser encastré
B	Port WAN	E	Arrivée de courant
C	Port LAN		

1.2 Configuration du SpeedTouch™ 190

Connexion de la ligne VOIP	Branchez le câble téléphonique (RJ11) fourni dans la prise VOIP du SpeedTouch™ 190. Branchez l'autre extrémité dans la prise RJ11 du téléphone.
Connexion de la ligne LAN	Utilisez un câble Ethernet pour relier le port LAN du SpeedTouch™ 190 à la carte Ethernet de l'ordinateur.
Connexion de la ligne WAN	Utilisez le câble Ethernet fourni pour relier le port WAN du SpeedTouch™ 190 à la passerelle Internet.
Connexion de l'alimentation	<p>Commencez toujours par vérifier si l'adaptateur d'alimentation fourni est conforme aux spécifications locales dans ce domaine. En cas de doute, contactez votre revendeur.</p> <p>L'arrivée de courant du SpeedTouch™ 190 est indiquée par « 12V AC ».</p> <p>Branchez la prise coaxiale de l'adaptateur dans l'arrivée de courant du SpeedTouch™ 190 et branchez le cordon d'alimentation dans une prise de courant.</p> <p>Le SpeedTouch™ 190 est prêt à fonctionner dès que le voyant Power du panneau devient vert et reste allumé.</p>

2 Interface Web SpeedTouch™ I90

Introduction

Le SpeedTouch™ I90 est fourni avec une interface Web intégrée.

Cette interface Web vous permet de contrôler le SpeedTouch™ I90 à l'aide d'un simple navigateur Web d'un ordinateur local relié au SpeedTouch™ I90.

Le SpeedTouch™ I90 est correctement configuré pour la téléphonie Internet via le fichier/profil de configuration approprié. Aucune configuration supplémentaire de l'interface Web n'est possible.

Conditions requises

Avant d'accéder aux pages Web du SpeedTouch™ I90, vérifiez ce qui suit :

- Le SpeedTouch™ I90 et l'ordinateur partagent le même sous-réseau IP (192.168.1.0/24). Par défaut, l'adresse IP locale du SpeedTouch™ I90 est 192.168.1.190. Pour accéder aux pages Web, l'ordinateur doit être configuré pour une adresse IP du même sous-réseau, p.ex. 192.168.1.1.
- Votre navigateur Web n'utilise pas un serveur proxy et/ou l'adresse IP du SpeedTouch™ I90 n'est pas soumise à un serveur proxy.

Pour configurer votre ordinateur avec une adresse IP, consultez l'aide du système d'exploitation. Pour plus d'informations sur la manière de désactiver la fonction de serveur proxy sur votre navigateur Web, reportez-vous à l'aide de ce dernier.

Accès aux pages Web du SpeedTouch™ I90

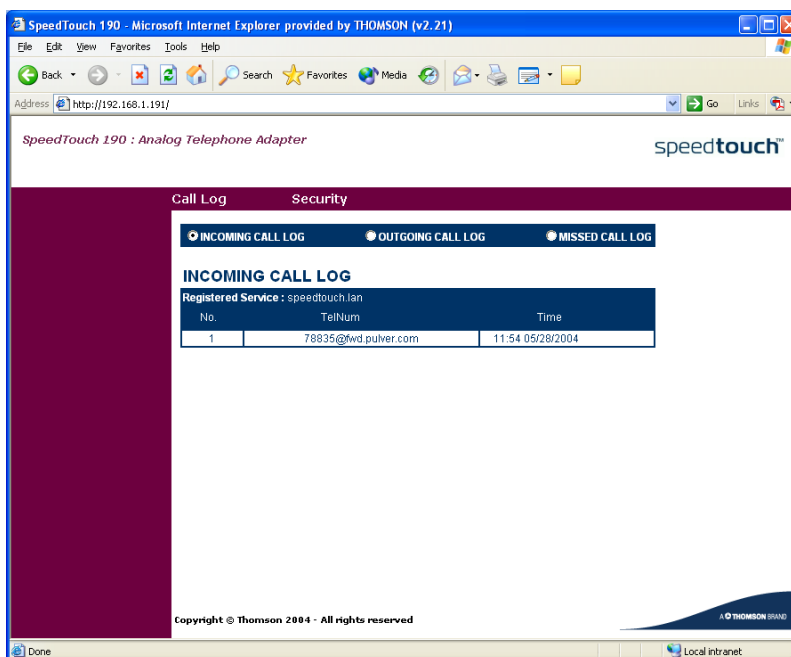
Pour accéder aux pages Web du SpeedTouch™ I90, procédez comme suit :

- 1** Démarrez le navigateur Web de l'ordinateur.
- 2** Accédez au SpeedTouch™ I90 à l'adresse <http://192.168.1.190/>.

Dans la plupart des cas, 192.168.1.190 est l'adresse IP par défaut du SpeedTouch™ I90. Si tel n'est pas le cas, contactez votre revendeur pour obtenir davantage d'informations.

Page de démarrage du SpeedTouch™ I90

La page **Incoming Call Log** (Journal des appels entrants) est la page d'accueil du SpeedTouch™ I90 :



Menu de rubriques et liens

Un menu de rubriques est disponible en haut de chaque page Web SpeedTouch™ I90. Ce menu vous permet de parcourir tous les aspects du SpeedTouch™ I90.

Le tableau suivant présente les liens de rubriques disponibles :

Cliquez sur...	Pour...
Call Log (Journal des appels)	afficher un journal des appels entrants, sortants et manqués.
Security (Sécurité)	configurer le nom d'utilisateur et le mot de passe du SpeedTouch™ I90.

Journaux des appels

La page **Call Log** (Journal des appels) est la page d'accueil du SpeedTouch™ I90. Cette page comporte trois sections :

- Sélectionnez **Incoming Call Log** (Journal des appels entrants) pour consulter les appels entrants.

<input checked="" type="radio"/> INCOMING CALL LOG	<input type="radio"/> OUTGOING CALL LOG	<input type="radio"/> MISSED CALL LOG
INCOMING CALL LOG		
Registered Service : speedtouch.lan		
No.	TelNum	Time
1	78835@fwd.pulver.com	11:54 05/28/2004

Le SpeedTouch™ I90 retient uniquement les 10 dernières entrées.

Remarque À chaque redémarrage du SpeedTouch™ I90, le journal des appels est effacé.

- Sélectionnez **Outgoing Call Logs** (Journal des appels sortants) pour consulter les appels sortants.

<input type="radio"/> INCOMING CALL LOG	<input checked="" type="radio"/> OUTGOING CALL LOG	<input type="radio"/> MISSED CALL LOG
OUTGOING CALL LOG		
Registered Service : speedtouch.lan		
No.	TelNum	Time
1	78835@fwd.pulver.com	11:54 05/28/2004

Le SpeedTouch™ I90 retient uniquement les 10 dernières entrées.

Remarque À chaque redémarrage du SpeedTouch™ I90, le journal des appels est effacé.

- Sélectionnez **Missed Call Logs** (Journal des appels en absence) pour consulter les appels manqués.

<input type="radio"/> INCOMING CALL LOG	<input type="radio"/> OUTGOING CALL LOG	<input checked="" type="radio"/> MISSED CALL LOG
MISSED CALL LOG		
Registered Service : speedtouch.lan		
No.	TelNum	Time
1	78835@fwd.pulver.com	11:54 05/28/2004

Le SpeedTouch™ I90 retient uniquement les 10 dernières entrées.

Remarque À chaque redémarrage du SpeedTouch™ I90, le journal des appels est effacé.

Security (Sécurité)

Sélectionnez **Security** pour configurer le nom d'utilisateur et le mot de passe du SpeedTouch™ I90 :

Set Security Password

Setting mode:	User Mode
Username:	<input type="text"/>
New password:	<input type="text"/>
Confirm new password:	<input type="text"/>

Save User Password

Par défaut, le SpeedTouch™ I90 n'est pas protégé par mot de passe. Pour des raisons de sécurité, il peut toutefois s'avérer utile de configurer un mot de passe.

Pour définir un nom d'utilisateur et un mot de passe, procédez comme suit :

- 1** Tapez un nom d'utilisateur dans la zone de texte **User name** (Nom d'utilisateur).
- 2** Tapez un mot de passe dans la zone de texte **New password** (Nouveau mot de passe).
- 3** Retapez le mot de passe dans la zone de texte **Confirm new password** (Confirmer le nouveau mot de mot).
- 4** Cliquez sur **Save User Password** (Enregistrer le mot de passe de l'utilisateur) pour enregistrer le nouveau mot de passe.

Remarque Suivez la même procédure pour modifier votre nom d'utilisateur et votre mot de passe.

Remarque Pour effacer votre nom d'utilisateur et votre mot de passe, effacez le contenu des zones de texte et cliquez sur **Save User Password**. (Enregistrer le mot de passe de l'utilisateur).

3 Services d'appel du SpeedTouch™ 190

Services téléphoniques pris en charge

Le SpeedTouch™ 190 prend en charge les services téléphoniques suivants :

- Appel de base avec identification de la ligne appelante
Cette fonction vous permet de voir le numéro de la personne qui vous appelle.
- Transfert d'appel
Lors d'un appel, cette fonction permet de transférer l'appel en cours.
- Mise en attente et reprise d'appel
Lors d'un appel, cette fonction permet de suspendre l'appel et de le reprendre ensuite.
- Appel en attente avec identification de la ligne appelante
Lors d'un appel, il peut arriver qu'une autre personne appelle également. Cette fonction vous permet de prendre l'appel en attente et de mettre automatiquement l'autre personne en attente et de voir le numéro de téléphone de la personne qui tente de vous joindre.
- Conférence à trois
Lors d'un appel avec appel en attente, il est possible de passer en conférence téléphonique en joignant l'appel en attente à la conversation.

Touche R ou touche commutateur

La touche « **R** », également appelée touche « commutateur », peut être émulée d'un bref toucher du combiné.

Appel de base avec identification de la ligne appelante

Cette fonction vous permet de voir le numéro de la personne qui vous appelle.

Remarque Cette fonction n'est possible que si le téléphone permet l'identification de la ligne appelante (CLIP, Calling Line Identification Presentation) et que votre fournisseur de services prend également en charge cette fonctionnalité.

Transfert d'appel

Pour transférer un appel en cours, procédez comme suit :

- 1** Appuyez sur la touche « **R** » du téléphone.
- 2** Appuyez sur la touche « **4** » du téléphone.
- 3** Attendez la tonalité.
- 4** Composez le numéro vers lequel vous souhaitez transférer l'appel.

Mise en attente et reprise d'un appel

Pour mettre en appel en cours en attente, procédez comme suit :

- 1** Appuyez sur la touche « **R** » du téléphone.
- 2** Appuyez sur la touche « **1** » du téléphone.

Remarque Dès que vous entendez la tonalité, vous pouvez composer le deuxième numéro.

Lorsqu'un appel a été mis en attente et que vous souhaitez le reprendre, procédez comme suit :

- 3** Appuyez sur la touche « **R** » du téléphone.
 - 4** Appuyez sur la touche « **1** » du téléphone.
-

Appel en attente avec identification de la ligne appelante

Pour prendre l'appel en attente et mettre automatiquement l'autre appel en attente :

- 1** Appuyez sur la touche « **R** » du téléphone.
- 2** Appuyez sur la touche « ***** » du téléphone.

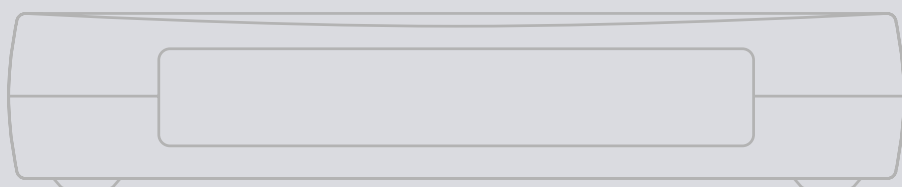
Pour basculer entre les deux appels, procédez comme suit :

- 3** Appuyez sur la touche « **R** » du téléphone.
 - 4** Appuyez sur la touche « ***** » du téléphone.
-

Conférence à trois

Pour démarrer une conférence à trois :

- 1** Appuyez sur la touche « **R** » du téléphone.
- 2** Appuyez sur la touche « **7** » du téléphone.



Besoin d'aide ?

Pour obtenir de l'aide supplémentaire en ligne, rendez-vous à l'adresse www.speedtouch.com.