

FR
EN

Mode d'emploi
User instructions

RILS 1485

ROSIÈRES 



TOUS NOS COMPLIMENTS

En achetant cet appareil ménager Rosières, vous avez démontré que vous n'acceptez aucun compromis: vous voulez toujours ce qu'il y a de mieux.

Rosières a le plaisir de vous proposer cette nouvelle machine à laver qui est le résultat d'années de recherches et d'études des besoins du consommateur. Vous avez fait le choix de la qualité, de la fiabilité et de l'efficacité.

Rosières vous propose une large gamme d'appareils électroménagers: machines à laver la vaisselle, machines à laver et sécher le linge, cuisinières, fours à micro-ondes, fours et tables de cuisson, hottes, réfrigérateurs et congélateurs.

Demandez à votre Revendeur le catalogue complet des produits Rosières.

Nous vous prions de lire attentivement les conseils contenus dans ce livret. Il contient d'importantes indications concernant les procédures d'installation, d'emploi, d'entretien et quelques suggestions utiles en vue d'améliorer l'utilisation de la machine à laver.

Conservez avec soin ce livret: vous pourrez le consulter bien souvent.

Quand vous communiquez avec Rosières, ou avec ses centres d'assistance, veuillez citer le Modèle, le n° et le numéro G (éventuellement).

OUR COMPLIMENTS

With the purchase of this Rosières household appliance, you have shown that you will not accept compromises: you want only the best.

Rosières is happy to present their new washing machine, the result of years of research and market experience through direct contact with Consumers. You have chosen the quality, durability and high performance that this washing machine offers.

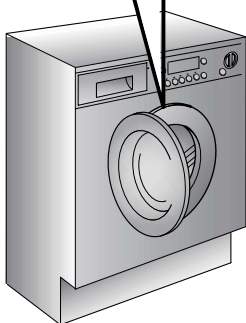
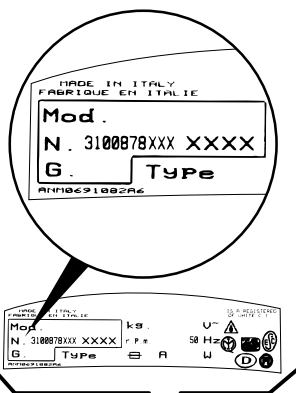
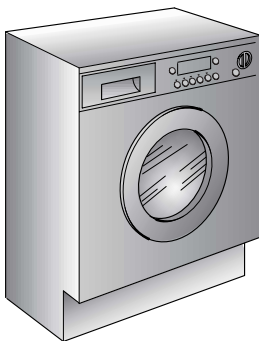
Rosières is also able to offer a vast range of other household appliances: washing machines, dishwashers, washer-dryers, cookers, microwave ovens. Traditional ovens and hobs, refrigerators and freezers.

Ask your local retailer for the complete catalogue of Rosières products.

Please read this booklet carefully as it provides important guide lines for safe installation, use and maintenance and some useful advise for best results when using your washing machine.

Keep this booklet in a safe place for further consultation.

When contacting Rosières or a Customer Services Centre always refer to the Model, No., and G number (if applicable of the appliance see panel).



INDEX

Avant-propos

Notes générales à la livraison

Garantie

Mesures de sécurité

Données techniques

Mise en place, installation

Description des commandes

Tableau des programmes

Sélection

Tiroir à lessive

Le produit

Lavage

Séchage

Cycle automatique de lavage/séchage

Nettoyage et entretien

Recherche des pannes

INDEX

Introduction

General points on delivery

Guarantee

Safety Measures

Technical Data

Setting up and Installation

Control Description

Table of Programmes

Selection

Detergent drawer

The Product

Washing

Drying cycle

Automatic washing/Drying cycle

Cleaning and routine maintenance

Faults Search

1

2

3

4

5

6

7

8

9

10

11

12

13

14

15

CHAPITRE 1

NOTES GENERALES
A LA LIVRAISON

A la livraison veuillez, contrôler que le matériel suivant accompagne la machine:

- A) LIVRET D'INSTRUCTIONS
- B) ADRESSES DE SERVICE APRES VENTE
- C) CERTIFICAT DE GARANTIE
- D) BOUCHONS
- E) COUDES POUR LE TUBE DE VIDANGE
- F) BAC POUR LES PRODUITS LESSIVIELS LIQUIDES OU POUR LES PRODUITS BLANCHISSANTS LIQUIDES

LES CONSERVER

et contrôler que ce matériel soit en bon état; si tel n'est pas le cas appelez le centre Rosières le plus proche.

CHAPTER 1

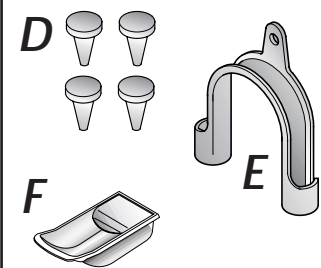
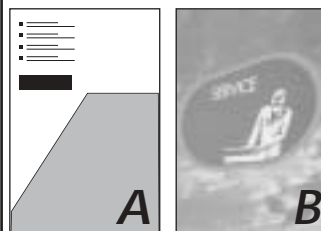
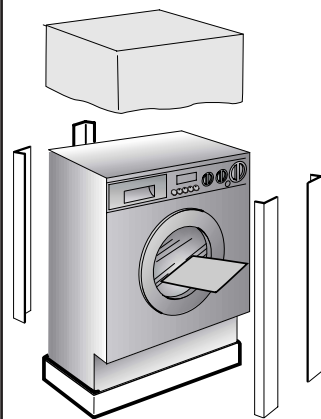
GENERAL POINTS
ON DELIVERY

On delivery, check that the following are included with the machine:

- A) INSTRUCTION MANUAL
- B) CUSTOMER SERVICE ADDRESSES
- C) GUARANTEE CERTIFICATES
- D) CAPS
- E) BEND FOR OUTLET TUBE
- F) LIQUID DETERGENT OR LIQUID BLEACH COMPARTMENT (CONTAINER)

KEEP THEM IN A SAFE PLACE

Check that the machine has not incurred damage during transport. If this is the case, contact your nearest Rosières Centre.



CHAPITRE 2

GARANTIE

L'appareil est accompagné par un certificat de garantie.

CHAPTER 2

GUARANTEE

The appliance is supplied with a guarantee certificate which allows free use of the Technical Assistance Service.

CHAPITRE 3

MESURES DE SECURITE

ATTENTION:
EN CAS
D'INTERVENTION DE
NETTOYAGE ET
D'ENTRETIEN

- Débrancher la prise de courant.
- Fermer le robinet d'alimentation d'eau.
- Toutes les machines Rosières sont pourvues de mise à la terre. Vérifier que l'installation électrique soit alimentée par une prise de terre, en cas contraire demander l'intervention du personnel qualifié.

CE Produit compatible avec les Directives Européennes 73/23/EEC et 89/336/EEC, remplacé par 2006/95/EC et 2004/108/EC, et les amendements successifs.

- Ne pas toucher l'appareil pieds nus.
- Autant que possible éviter l'usage de rallonges dans les salles de bains ou les douches.

ATTENTION:
PENDANT LE LAVAGE
L'EAU PEUT ATTEINDRE
90°C.

- Avant d'ouvrir le hublot vérifier que le tambour soit sans eau.

CHAPTER 3

SAFETY MEASURES

IMPORTANT:
FOR ALL CLEANING
AND MAINTENANCE
WORK

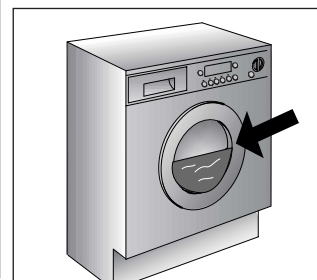
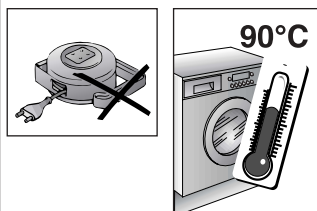
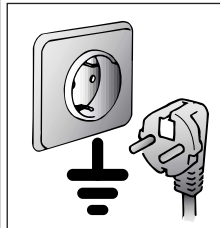
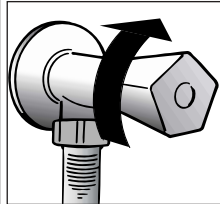
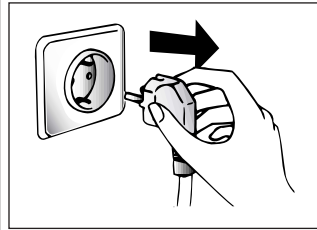
- Remove the plug
- Turn off the water inlet tap.
- All Rosières appliances are earthed. Ensure that the main electricity circuit is earthed. Contact a qualified electrician if this is not the case.

CE Appliance complies with European Directives 73/23/EEC and 89/336/EEC, replaced by 2006/95/EC and 2004/108/EC, and subsequent amendments.

- Do not touch the appliance with wet or damp hands or feet.
- Do not use the appliance when bare-footed.
- Extreme care should be taken if extension leads are used in bathrooms or shower rooms. Avoid this where possible.

WARNING: DURING THE
WASHING CYCLE, THE
WATER CAN REACH A
TEMPERATURE OF 90°C.

- Before opening the washing machine door, ensure that there is no water in the drum.



- Ne pas utiliser d'adaptateurs ou de prises multiples.
- Cet appareil n'est pas destiné à être utilisé par des personnes (notamment les enfants) incapables, irresponsables ou sans connaissance sur l'utilisation du produit, à moins qu'elles ne soient surveillées, ou instruites sur l'utilisation de l'appareil, par une personne responsable de leur sécurité.

Surveillez les enfants pour être sûr qu'ils ne jouent pas avec l'appareil.

- Pour débrancher la prise, ne pas tirer sur le câble.
- Ne pas laisser la machine exposée aux agents atmosphériques (pluie, soleil, etc...).
- En cas de déménagement ne jamais soulever la machine par les boutons ou par le tiroir des produits lessiviels.
- Pendant le transport ne pas appuyer le hublot sur le chariot.

Important!
Les ouvertures à la base de l'appareil ne doivent en aucun cas être obstruées par des tapis, moquette ou autres objets.

- 2 personnes pour soulever la machine (voir dessin).
- En cas de panne et/ou de mauvais fonctionnement éteindre la machine, fermer le robinet d'alimentation d'eau et ne pas toucher à la machine. Pour toute réparation adressez-vous exclusivement à un centre d'assistance technique Rosières en demandant des pièces de rechange certifiées constructeur. Le fait de ne pas respecter les indications susmentionnées peut compromettre la sécurité de l'appareil.
- Si le remplacement du câble d'alimentation s'avère nécessaire, il devra être remplacé par un câble spécial fourni par le service après-vente.

- Do not use adaptors or multiple plugs.
- This appliance is not intended for use by persons (including children) with reduced physical, sensory or mental capabilities, or lack of experience and knowledge, unless they have been given supervision or instruction concerning use of the appliance by a person responsible for their safety.

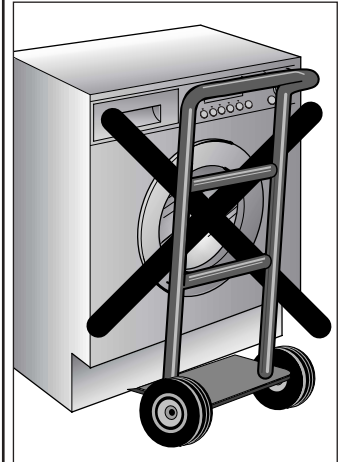
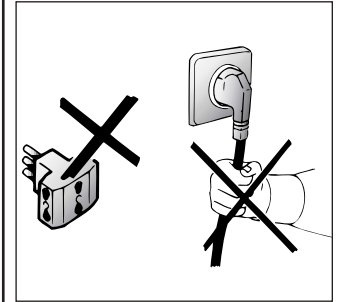
Children should be supervised to ensure that they do not play with the appliance.

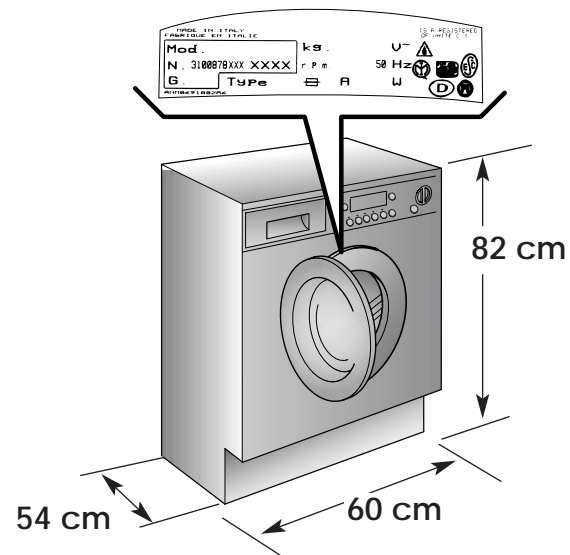
- Do not pull the mains lead or the appliance itself to remove the plug from the socket.
- Do not leave the appliance exposed to atmospheric agents (rain, sun etc.)
- In the case of removal, never lift the appliance by the knobs or detergent drawer.
- During transportation do not lean the door against the trolley.

Important!
When the appliance location is on carpet floors, attention must be paid so as to ensure that there is no obstruction to the bottom vents.

- Lift the appliance in pairs as illustrated in the diagram.
- In the case of failure and/or incorrect operation, turn the washing machine off, close the water inlet tap and do not tamper with the appliance. Contact a Rosières Technical Assistance Centre for any repairs and ask for original Rosières spare parts. Avoidance of these norms may compromise the safety of the appliance.

- Should the supply cord (mains cable) be damaged, this is to be replaced by a specific cable available from the after sales service centre.





DONNÉES TECHNIQUES	TECHNICAL DATA			Lavage	Séchage
				Washing	Drying
CAPACITE DE LINGE SEC	MAXIMUM WASH LOAD DRY	kg		8	5
EAU NIVEAU NORMAL	NORMAL WATER LEVEL	l		6÷15	
PUISSANCE ABSORBÉE	POWER INPUT	W		2150	
CONSOMMATION ENERGIE (PROG. 90°C)	ENERGY CONSUMPTION (PROG. 90°C)	kWh		1,8	
AMPERAGE	POWER CURRENT FUSE AMP	A		10	
ESSORAGE (Tours/min.)	SPIN r.p.m.			1400	
PRESSION DANS L'INSTALLATION HYDRAULIQUE	WATER PRESSURE	MPa		min. 0,05 max. 0,8	
TENSION	SUPPLY VOLTAGE	V		220-240	

MISE EN PLACE INSTALLATION

Placer la machine près du lieu d'utilisation sans la base d'emballage.

Couper avec précaution le cordon qui maintient le tuyau d'évacuation et le câble d'alimentation

Enlever les 3 vis de fixation indiquées en (A) et enlever les espaces indiqués en (B)

Dévisser la vis (C). Un élément en plastique tombera à l'intérieur de la machine à laver.

Incliner la machine vers l'avant et enlever l'élément plastique ci-dessus.

Couvrir les quatre trous en utilisant les capuchons prévus à cet effet dans le sachet où se trouve la notice

ATTENTION:
NE PAS LAISSER À LA PORTÉE DES ENFANTS DES ÉLÉMENTS D'EMBALLAGE QUI PEUVENT CAUSER DES RISQUES.

SETTING UP INSTALLATION

Move the machine near its permanent position without the packaging base.

Carefully cut the securing strap that holds the main cord and the drain hose.

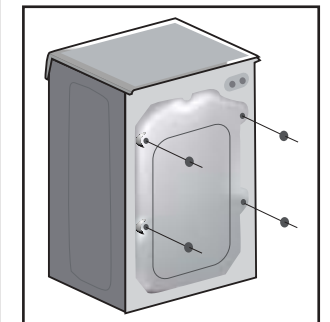
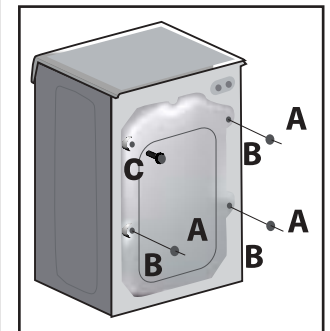
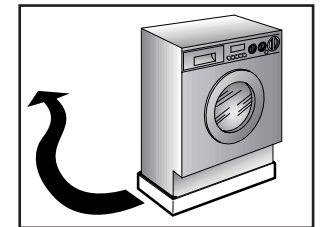
Remove the 3 fixing screws marked (A) and remove the 3 spacers marked (B)

Remove the screw (C). A spacer will fall inside the machine.

By tilting the machine, remove the above mentioned spacer.

Cover the 4 holes using the caps provided in the instruction booklet pack.

WARNING:
DO NOT LEAVE THE PACKAGING IN THE REACH OF CHILDREN AS IT IS A POTENTIAL SOURCE OF DANGER.



FR

Appliquer la feuille supplémentaire sur le fond comme dans la figure.

Raccorder le tuyau d'arrivée d'eau au robinet.

L'appareil doit être relié à l'arrivée d'eau exclusivement avec les tuyaux fournis. Ne pas réutiliser les anciens tuyaux.

Le tuyau d'alimentation, doublé d'une gaine, est équipé d'un dispositif de blocage de l'eau. Dans le cas où le tuyau se détériorerait (usure naturelle ou surpression), l'eau s'écoulerait dans la gaine et actionnerait le dispositif de blocage de l'eau directement au robinet. Cet incident serait alors signalé par un témoin rouge situé dans la petite fenêtre "A". Dans ce cas, fermez le robinet d'eau et changez le tuyau.

**ATTENTION:
NE PAS OUVRIR LE ROBINET**

Approcher la machine contre le mur en faisant attention à ce que le tuyau n'ait ni coudes ni étranglements.

Raccorder le tuyau de vidange au rebord de la baignoire ou, mieux encore, à un dispositif fixe d'évacuation, hauteur mini. 50 cm, et de diamètre supérieur au tuyau de la machine à laver. En cas de besoin, utiliser le coude rigide livré avec la machine.

L'appareil ne doit pas être installé derrière une porte fermée à clef, une porte coulissante ou une porte avec une fermeture sur le côté opposé à celui de l'appareil.

EN

Fix the sheet of corrugated material on the bottom as shown in picture.

Connect the fill hose to the tap.

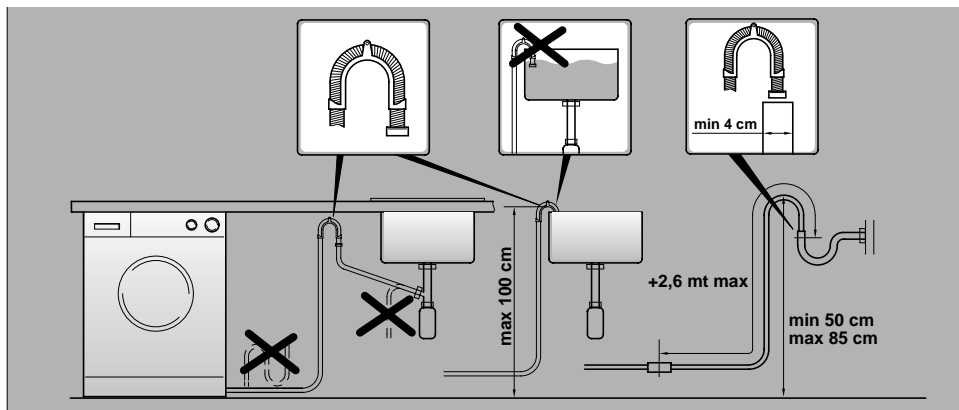
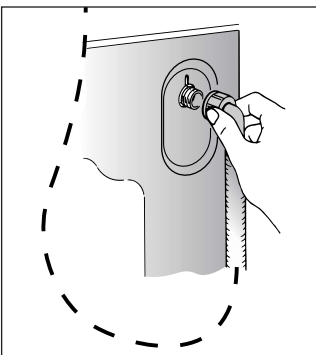
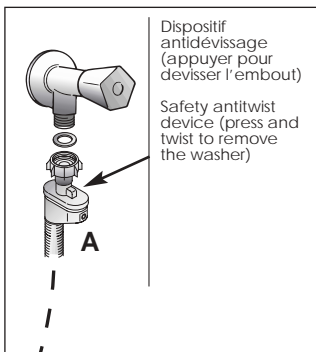
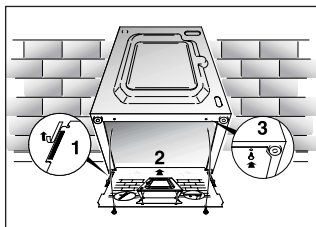
The appliance must be connected to the water mains using new hose-sets. The old hose-sets should not be reused. The water-stop device protects against water damages caused by leaks on the fill hose which could develop due to natural ageing of the hose. In the water-stop system the leaking water fills the corrugated hose and activates a stop valve which cuts off the water supply to the machine. This fault is shown by a red sector on the window «A». Would this occur, please refer to your Service Agent.

**IMPORTANT:
DO NOT TURN THE TAP ON AT THIS TIME.**

Position the washing machine next to the wall. Hook the outlet tube to the edge of the bath tub, paying attention that there are no bends or contractions along the tube.

It is better to connect the discharge hose to a fixed outlet of a diameter greater than that of the outlet tube and at a height of min. 50 cm. If is necessary to use the plastic sleeve supplied.

The appliance must not be installed behind a lockable door, a sliding door or a door with a hinge on the opposite side to that of the washer dryer.



FR

Mettre la machine à niveau en réglant les 4 pieds:

- a) Tourner dans le sens des aiguilles d'une montre l'écrou de façon à déverrouiller la vis du pied.
- b) Tourner le pied et le faire monter ou descendre jusqu'à obtenir une parfaite adhérence au sol.
- c) Enfin bloquer le pied en revissant l'écrou dans le sens inverse des aiguilles d'une montre et le faire adhérer au fond de la machine.

Vérifier que la manette soit sur la position "OFF" et que le hublot soit fermé.

Brancher la prise.

ATTENTION: Au cas où il serait nécessaire de remplacer le câble d'alimentation, assurez vous de respecter les codes-couleur suivants dans le branchement de chacun des fils:

- BLEU - NEUTRE (N)
- MARRON - PHASE (L)
- VERT-JAUNE - TERRE (⊕)

Une fois l'appareil installé, la prise électrique doit rester accessible.

EN

Use the 4 feet to level the machine with the floor:

- a) Turn the nut clockwise to release the screw adjuster of the foot.
- b) Rotate foot to raise or lower it until it stands firmly on the ground.
- c) Lock the foot in position by turning the nut anti-clockwise until it comes up against the bottom of the machine.

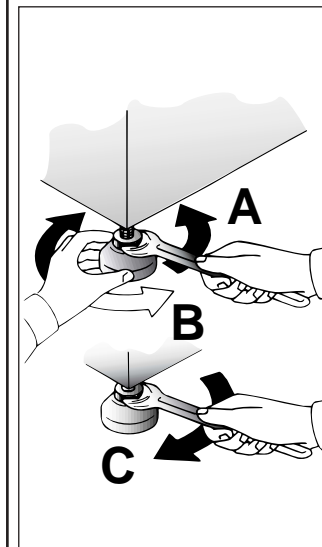
Ensure that the knob is on the "OFF" position and the load door is closed

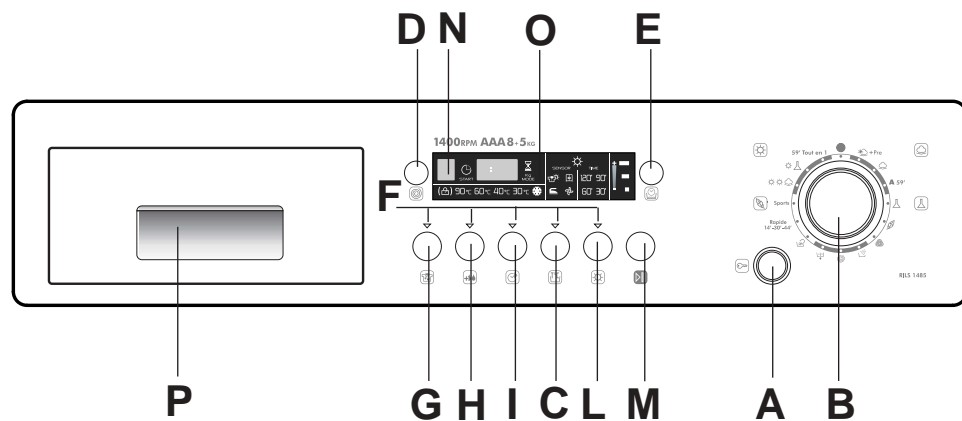
Insert the plug.

ATTENTION: should it be necessary to replace the supply cord, connect the wire in accordance with the following colours/codes:

- BLUE - NEUTRAL (N)
- BROWN - LIVE (L)
- YELLOW-GREEN - EARTH (⊕)

After installation, the appliance must be positioned so that the plug is accessible.



COMMANDES

Touche d'ouverture porte

Manette des programmes de lavage avec OFF

Touche Selection Temperature

Touche Essorage

Touche Temps de lavage

Témoin de Bouton

Touche "Très Sale"

Touche Aquaplus

Touche Départ Différé

Touche de sélection du programme de séchage

Touche début/pause

Témoin de verrouillage de porte

Ecran Digital

Bacs à produits

CONTROLS

Door open button

Timer knob for wash programmes with OFF position

Wash Temperature button

Spin Speed button

"Wash Time" button

Buttons indicator light

Intensive button

Aquaplus button

Start Delay button

Drying programme selection button

Start button

Door locked indicator light

Digital Display

Detergent drawer

DESCRIPTION DES COMMANDES

"Kg MODE"
(La fonction n'est active que pour les programmes Coton et Synthétique)

Le **"Kg MODE"** permet de mesurer une série d'information sur le linge chargé dans le tambour durant toutes les phases du lavage.

Ainsi, durant les 4 premières minutes du cycle de lavage, le **"Kg MODE"** :

- règle la quantité d'eau nécessaire
- détermine la durée du cycle de lavage
- ajuste les rinçages

En fonction de la quantité et du type de linge lavé :

- règle le rythme des rotations du tambour pour l'adapter au type de tissu
- reconnaît la présence de mousse et augmente éventuellement le niveau d'eau durant les rinçages
- règle la vitesse d'essorage en fonction de la charge, pour éviter les déséquilibres

"Kg MODE" parvient ainsi à assurer systématiquement la recette de lavage la plus adaptée à la charge de linge parmi la centaine de recettes possibles.

"Kg MODE" répond aux exigences de simplicité d'utilisation en permettant une sélection simplifiée du programme de lavage. En effet, l'utilisateur indique simplement le type de tissu chargé dans la machine et le degré de salissure des vêtements, et il obtiendra un linge parfaitement lavé et essoré dans le respect des textiles.

TOUCHE D'OUVERTURE PORTE

DESCRIPTION OF CONTROL

"Kg MODE"
(Function active only on Cotton and Synthetics programmes)

Through every wash phase **"Kg MODE"** allows to monitor information on the wash load in the drum.

So, as soon as the **"Kg MODE"** is set in motion, in the first 4 minutes of the wash, it:

- adjusts the amount of water required
- determines the length of the wash cycle
- controls rinsing according to the type of fabric selected to be washed it:

- adjusts the rhythm of drum rotation for the type of fabric being washed
- recognises the presence of lather, increasing, if necessary, the amount of water during rinsing
- adjusts the spin speed according to the load, thus avoiding any imbalance.

In this way **"Kg MODE"** is able to decide, by itself, the most suitable programme for each individual wash from the hundreds of possible wash combinations.

"Kg MODE" meets the need for easy use by permitting a simplified programme selection. In fact, the user need only tell the machine the type of fabric in the drum and the degree of soiling, to obtain a perfect wash with the highest level of drying possible with a spin which really cares for your clothes.

DOOR OPEN BUTTON

A

FR

MANETTE DES PROGRAMMES DE LAVAGE AVEC OFF

LORSQUE LE SELECTEUR EST POSITIONNE SUR UN PROGRAMME, L'ECRAN MONTRE LES DETAILS DU CYCLE CHOISI. LES LESSIVES D'AUJOURD'HUI SONT PLUS EFFICACES, MEME A BASSE TEMPERATURE. POUR CETTE RAISON, LA MACHINE CONSEILLE L'UTILISATION DE TEMPERATURES PLUS BASSES, MEME POUR LES PROGRAMMES INTENSIFS. DANS TOUS LES CAS, IL EST POSSIBLE D'AUGMENTER LA TEMPERATURE DE LAVAGE EN APPUYANT SUR LA TOUCHE TEMPERATURE. LA TABLE DES PROGRAMMES INDIQUE LA TEMPERATURE MAXIMUM CONSEILLEE POUR CHACUN DES PROGRAMMES. N.B. AFIN D'ETEINDRE COMPLETEMENT LA MACHINE, PLACER LE SELECTEUR SUR " OFF "

Appuyez sur la touche "DEBUT/PAUSE" pour commencer le cycle.

Le cycle de lavage se réalisera avec la manette des programmes arrêtée sur le programme sélectionné jusqu'à la fin de celui-ci.

A la fin du lavage, mettez la machine à l'arrêt en tournant la manette programmes sur la position "OFF"

NOTE: LORS DE LA MISE EN MARCHE DU CYCLE DE LAVAGE SUIVANT, LE SELECTEUR DE PROGRAMME DOIT ETRE REMIS EN POSITION OFF AVANT DE SELECTIONNER ET DE LANCER LE PROGRAMME SUIVANT.

EN

PROGRAMME SELECTOR WITH OFF POSITION

WHEN THE PROGRAMME SELECTOR IS TURNED THE DISPLAY LIGHTS UP TO SHOW THE SETTINGS FOR THE PROGRAMME SELECTED. TODAY, MOST DETERGENTS HAVE BEEN IMPROVED TO WASH EFFICIENTLY AT LOWER TEMPERATURES, THEREFORE WE HAVE SET THE DEFAULT TEMPERATURE SETTINGS OF EACH PROGRAMME TO A LOWER LEVEL, SAVING ELECTRICITY AND REDUCING THE CARBON FOOTPRINT OF YOUR MACHINE. YOU CAN SELECT AN HIGH TEMPERATURE BY PRESSING THE TEMPERATURE BUTTON. PLEASE REFER TO THE PROGRAMME GUIDE FOR THE MAXIMUM TEMPERATURE TO WHICH EACH PROGRAMME CAN BE SET. N.B. TO SWITCH THE MACHINE OFF, TURN THE PROGRAMME SELECTOR TO THE "OFF" POSITION.

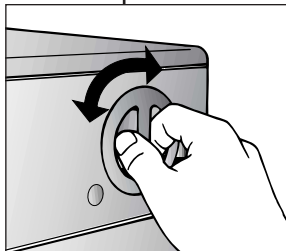
Press the "Start/Pause" button to start the selected cycle.

The programme carries out with the programme selector stationary on the selected programme till cycle ends.

Switch off the washing machine by turning the selector to OFF.

NOTE: THE PROGRAMME SELECTOR MUST BE RETURN TO THE OFF POSITION AT THE END OF EACH CYCLE OR WHEN STARTING A SUBSEQUENT WASH CYCLE PRIOR TO THE NEXT PROGRAMME BEING SELECTED AND STARTED.

B



FR

TOUCHE "SELECTION TEMPERATURE"

Après sélection d'un programme, le voyant correspondant à la température correspondante conseillée s'allume. Il est possible de diminuer ou d'augmenter cette température en appuyant plusieurs fois sur la touche. A chaque pression de la touche, le voyant correspondant à la température sélectionnée s'allume.

TOUCHE "ESSORAGE"

La phase d'essorage est très importante pour la préparation à un bon séchage et votre modèle est doté d'une grande flexibilité pour satisfaire chaque exigence. En agissant sur cette touche vous pouvez réduire la vitesse maximale possible pour le programme sélectionnée, jusqu'à une complète élimination de l'essorage. Pour réactiver l'essorage, il suffit de presser la touche de nouveau, jusqu'à atteindre la vitesse choisie.

Pour la sauvegarde des tissus, il n'est pas possible d'augmenter la vitesse d'essorage, au-delà de celle qui est indiquée automatiquement au moment de la sélection du programme.

Il est toujours possible de modifier la vitesse d'essorage, sans mettre la machine en PAUSE.

NOTE: LA MACHINE EST DOTE D'UN DISPOSITIF ELECTRONIQUE QUI EMPECHE LE DEPART DE L'ESSORAGE SI LES CHARGES SONT MAL REPARTIES ET LIMITE LES VIBRATIONS ET LE BRUIT DURANT LE LAVAGE.

EN

"WASH TEMPERATURE" BUTTON

When a programme is selected the relevant indicator will light up to show the recommended wash temperature. The Temperature button can be used to decrease or increase the temperature of your chosen wash cycle. Each time the button is pressed, the new temperature level is shown on the Wash Temperature indicator.

"SPIN SPEED" BUTTON

The spin cycle is very important to remove as much water as possible from the laundry without damaging the fabrics. You can adjust the spin speed of the machine to suit your needs. By pressing this button, it is possible to reduce the maximum speed, and if you wish, the spin cycle can be cancelled. To reactivate the spin cycle is enough to press the button until you reach the spin speed you would like to set. For not damage the fabrics, it is not possible to increase the speed over that automatically suitable during the selection of the program.

It is possible to modify the spin speed in any moment, also without to pause the machine.


NOTE: THE MACHINE IS FITTED WITH A SPECIAL ELECTRONIC DEVICE, WHICH PREVENTS THE SPIN CYCLE SHOULD THE LOAD BE UNBALANCED. THIS REDUCES THE NOISE AND VIBRATION IN THE MACHINE AND SO PROLONGS THE LIFE OF YOUR MACHINE.

C




D



<p style="text-align: center;">FR</p> <p>TOUCHE "TEMPS DE LAVAGE"</p> <p>L'activation de ce bouton (uniquement sur les programmes COTON et MIXTES) permet le choix de 3 niveaux d'intensité de lavage selon le degré de salissure du linge. Après sélection du programme de lavage, le voyant se positionne automatiquement sur le niveau de salissure minimum; en appuyant sur la touche on augmente le niveau de salissure et par conséquent la durée du cycle. En utilisant cette touche après avoir sélectionné le programme Rapide, il est possible de choisir parmi 3 programmes de 14mn, 30mn et 44mn.</p>	<p style="text-align: center;">EN</p> <p>"WASH TIME" BUTTON</p> <p>By selecting this button (active only on COTTON and MIXED FIBRES programmes) there is a choice of 3 levels of wash intensity, depending on how much the fabrics are soiled. Once the programme has been selected the indicator light will automatically show the minimum level required for that programme. Pressing the button increases the duration of the wash cycle, and adjusts the wash settings accordingly. For example: Using this button on the Rapid Wash cycle will enable you to select either a 14, 30 or 44 minute wash cycle.</p>	<p>E</p>	
---	---	-----------------	---

<p>TEMOIN DE BOUTON</p> <p>Ces témoins s'allument lorsque qu'une option est choisie. Si une option est incompatible avec le programme, le témoin de l'option clignotera puis s'éteindra.</p>	<p>BUTTONS INDICATOR LIGHT</p> <p>These light up when the relevant buttons are pressed. If an option is selected that is not compatible with the selected programme then the light on the button first flashes and then goes off.</p>	<p>F</p>	
---	--	-----------------	--

<p style="text-align: center;">FR</p> <p>Les options doivent être sélectionnées AVANT d'appuyer sur la touche "DEBUT".</p>	<p style="text-align: center;">EN</p> <p>The option buttons should be selected before pressing the START button</p>		
<p>TOUCHE "TRÈS SALE"</p> <p>En pressant cette touche, activable uniquement pour les cycles coton, les capteurs du nouveau "Sensor" System agissent sur la température sélectionnée pour la maintenir constante durant toutes les phases du cycle de lavage et sur la rotation du tambour. En effet, le tambour tourne à deux vitesses différentes dans les moments déterminants. Quand la lessive pénètre dans le linge, le tambour tourne de manière à ce qu'elle se répande de façon homogène ; la vitesse augmente au moment du lavage et du rinçage pour que l'action mécanique soit maximale. Grâce à cette option, l'efficacité de lavage des taches réputées difficiles est très largement améliorée SANS AUGMENTER LA DUREE DU PROGRAMME.</p>	<p>INTENSIVE BUTTON</p> <p>By pressing this button, which can only be activated in the Cotton cycles, the sensors in the new "Sensor" system come into operation. They affect both the selected temperature, keeping it at a constant level throughout the wash cycle, and the mechanical function of the drum. The drum is made to turn at two different speeds at crucial moments. When the detergent enters the garments, the drum rotates in such a way that the detergent is distributed in a uniform manner; during the wash and rinse procedures, however, the speed increases in order to maximise the cleaning action. Thanks to this special system, the efficiency of the wash procedure is improved WITHOUT ANY INCREASE IN THE LENGTH OF THE PROGRAM.</p>	<p>G</p>	

TOUCHE "AQUAPLUS"

Grâce au nouveau Sensor System, il est possible, en activant la touche Aquaplus, d'effectuer un cycle de lavage spécifique pour les tissus **résistants** et **mixtes**. Le lavage ainsi effectué permet d'éliminer tout résidu lessiviel et donc de prendre soin des peaux délicates qui seront en contact avec ces fibres. L'ajout d'une plus grande quantité d'eau au lavage ainsi que l'action renforcée de 5 rinçages avec essorages intermédiaires permettent d'obtenir un linge propre parfaitement rincé. Afin d'obtenir un résultat optimal de lavage, la quantité d'eau est accrue pendant cette phase du cycle garantissant une parfaite dilution de la lessive. La quantité d'eau est également accrue au moment du rinçage de manière à éliminer toute trace de lessive des fibres. Cette fonction a été spécialement étudiée pour les **PEAUX DELICATES ET SENSIBLES** pour lesquelles même un minimum de résidu de lessive peut causer irritations ou allergies. Il est aussi conseillé d'utiliser cette fonction pour le **LINGE DES ENFANTS**, pour le **LINGE DELICAT** en général ainsi que pour le lavage des **TISSUS EPONGE** dont les fibres tendent à retenir la lessive. Pour assurer une meilleure prestation de lavage, cette fonction est toujours active pendant les programmes Délicat et Laine/lavage à la main.

"AQUAPLUS" BUTTON

By pressing this button you can activate a special new wash cycle in the **Colourfast** and **Mixed Fabrics** programs, thanks to the new Sensor System. This option treats with care the fibres of garments and the delicate skin of those who wear them. The load is washed in a much larger quantity of water and this, together with the new combined action of the drum rotation cycles, where water is filled and emptied, will give you garments which have been cleaned and rinsed to perfection. The amount of water in the wash is increased so that the detergent dissolves perfectly, ensuring an efficient cleaning action. The amount of water is also increased during the rinse procedure so as to remove all traces of detergent from the fibres. This function has been specifically designed for people with delicate and sensitive skin, for whom even a very small amount of detergent can cause irritation or allergy. You are advised to also use this function for children's clothing and for delicate fabrics in general, or when washing garments made of towelling, where the fibres tend to absorb a greater quantity of detergent. To ensure the best performance for your wash, this function is always activated on the Delicates and Woollens/Handwash programs.

H



TOUCHE "DEPART DIFFERE"

Cette option permet de programmer le départ du cycle de lavage jusqu'à 24 heures. Afin d'utiliser cette fonction, suivez la procédure ci-dessous : Choisissez le programme. Pressez le bouton départ différé pour l'activer (h00 apparaît sur l'écran) puis pressez le à nouveau pour choisir un départ différé d'1 heure (h01 apparaît sur l'écran) ; à chaque pression le départ différé augmentera d'1 heure jusqu'à ce que 24h apparaisse sur l'écran, une pression supplémentaire réinitialisera le départ différé.

Confirmez en appuyant sur **"DEBUT/PAUSE"** (la lumière sur l'écran clignotera). Le compte à rebours commencera et à son terme le programme débutera automatiquement.

Il est possible d'annuler le départ différé selon la procédure suivante : Maintenez le bouton appuyé durant 5 secondes jusqu'à ce que l'écran montre les réglages du programme choisi. A cette étape il est possible soit de lancer le programme en appuyant sur **"DEBUT/PAUSE"** soit d'annuler le départ différé en positionnant le programme sur OFF puis en sélectionnant un autre programme.

"DELAY START" BUTTON

This button allows you to pre-programme the wash cycle to delay the start of the cycle for up to 24 hours. To delay the start use the following procedure: Set the required programme. Press the button once to activate it (h00 appears on the display) and then press it again to set a 1 hour delay (h01 appears on the display); the pre-set delay increases by 1 hour each time the button is pressed, until h24 appears on the display, at which point pressing the button again will reset the delay start to zero.

Confirm by pressing the **"START/PAUSE"** button (the light on the display starts to flash). The countdown will begin and when it has finished the programme will start automatically.

It is possible to cancel the delay start by taking the following action: Press and hold the button for 5 seconds until the display will show the settings for the programme selected. At this stage it is possible to start the programme previously selected by pressing the **"START/PAUSE"** button or to cancel the process by setting the selector to the OFF position and then selecting another programme.

I



FR

TOUCHE DE SELECTION DU PROGRAMME DE SECHAGE

Assurez-vous que le sélecteur de programme n'est pas réglé sur OFF, puis appuyez sur le bouton pour sélectionner le programme de séchage souhaité. Chaque fois que vous appuyez sur le bouton, un témoin s'allume pour indiquer le type de séchage sélectionné.

Si vous souhaitez annuler une sélection avant le démarrage du programme de séchage, appuyez plusieurs fois sur le bouton, jusqu'à ce que les témoins s'éteignent, ou réglez le sélecteur sur OFF.

Pour annuler un cycle pendant la phase de séchage, maintenez le bouton enfoncé pendant 2 secondes jusqu'à ce que le témoin de refroidissement s'allume. En raison de la température élevée à l'intérieur du tambour, il est conseillé de patienter jusqu'à la fin de la phase de refroidissement avant de régler le sélecteur de programme sur OFF et de retirer le linge.

NOTE:

Ne pas sécher du linge non lavé dans la lavante-séchante. Pour le linge taché de substances comme l'huile de cuisine, l'acétone, l'alcool, l'essence, le kérosène, les détachants, la térébenthine, la cire, et les substances pour retirer la cire, il convient de le laver à l'eau chaude avec une plus grande quantité de lessive avant de le sécher dans la lavante-séchante.

Les éléments comme le caoutchouc, le latex, les charlottes pour la douche, les tissus imperméables, les articles contenant du caoutchouc ou du latex ne doivent pas être séchés dans la lavante-séchante.

Adoucissants ou produits assimilés, doivent être utilisés conformément aux instructions relatives aux adoucissants. La dernière partie du cycle se déroule sans chaleur (cycle de refroidissement) pour s'assurer que les articles soient soumis à une température qui garantisse qu'ils ne soient pas abimés.

ATTENTION:

Ne jamais arrêter la lavante-séchante avant la fin du cycle de séchage, à moins que tous les articles ne soient retirés rapidement et étendus pour dissiper la chaleur.

EN

DRYING PROGRAMME SELECTION BUTTON

With the programme selector not in the OFF position, press the button to select the required drying programme; an indicator will light to display the drying result selected each time you press the button. To cancel the selection before the start of a drying programme, press the button repeatedly until the indicators go out or return the programme selector to the OFF position. To cancel the cycle during the drying phase, hold the button down for 2 seconds until the cooling indicator lights up; given the high temperature inside the drum, we recommend that you allow the dryer to complete the cool down period before returning the programme selector to the OFF position and removing the laundry.

NOTE:

Do not dry unwashed items in the washer dryer. Items that have been soiled with substances such as cooking oil, acetone, alcohol, petrol, kerosene, spot removers, turpentine, waxes and wax removers should be washed in hot water with an extra amount of detergent before being dried in the washer dryer.

Items such as foam rubber (latex foam), shower caps, waterproof textiles, rubber backed articles and clothes or pillows fitted with foam rubber pads should not be dried in the washer dryer.

Fabric softeners, or similar products, should be used as specified by the fabric softener instructions.

The final part of a washer dryer cycle occurs without heat (cool down cycle) to ensure that the items are left at a temperature that ensures that the items will not be damaged.

WARNING:

Never stop a washer dryer before the end of the drying cycle unless all items are quickly removed and spread out so that the heat is dissipated.

L



FR

TOUCHE DEBUT/PAUSE

Appuyez sur la touche pour commencer le cycle.

Note:

QUELQUES SECONDES APRES AVOIR APPUYE SUR LA TOUCHE DEBUT, LA MACHINE MESURE PENDANT LES 4 PREMIERES MINUTES LA QUANTITE DE LINGE A L'INTERIEUR DU TAMBOUR GRACE A LA FONCTION KG MODE (ACTIVE UNIQUEMENT SUR LES PROGRAMMES COTON ET SYNTHETIQUES) . AU COURS DE CETTE PHASE, LES LEDS DE L'ECRAN TOURNOIENT, EN AFFICHANT TOUTES LES 5 SECONDES LA DUREE DU CYCLE MISE A JOUR AU FUR ET A MESURE DU CALCUL DE LA MACHINE. PENDANT CETTE PHASE, LE VOYANT " KG MODE " EST ALLUME POUR INDIQUER QUE LA FONCTION EST ACTIVE.

CHANGER LA PROGRAMMATION APRES LE DEMARRAGE DE LA MACHINE (PAUSE)

Maintenez la pression sur le bouton "DEBUT/PAUSE" durant 2 secondes, les témoins des boutons d'options clignoteront et l'indicateur du temps restant indiquera que la machine est en pause. Modifiez et pressez le bouton "DEBUT/PAUSE" pour relancer le programme.

Le voyant lumineux " Témoin de verrouillage de porte " reste allumé pendant environ 2 minutes. Il est possible d'ouvrir la porte une fois le voyant lumineux éteint. Pour relancer le programme, appuyez une nouvelle fois sur le bouton "DEBUT".

ANNULATION D'UN PROGRAMME SELECTIONNE

Afin d'annuler un programme, positionnez le sélecteur sur OFF. Sélectionnez un programme différent. Re-positionnez le sélecteur sur OFF.

EN

START BUTTON

Press to start the selected cycle.

NOTE:

FEW SECONDS AFTER THE START THE WASH CYCLE WILL BEGIN. DURING THE FIRST 4 MINUTES OF THE WASH CYCLE, THE KG MODE (ACTIVE ONLY ON COTTON AND SYNTHETICS PROGRAMMES) WILL WEIGH THE CLOTHES AND UPDATE THE MAXIMUM WASH TIME REMAINING ON THE DISPLAY EVERY FIVE SECONDS UNTIL THE WEIGHT HAS BEEN DETERMINED. WHILE THIS FUNCTION IS OPERATING THE "Kg MODE" INDICATOR IS ON.

CHANGING THE SETTINGS AFTER THE PROGRAMMES HAS STARTED (PAUSE)

Press and hold the "START/PAUSE" button for about 2 seconds, the flashing lights on the options buttons and time remaining indicator will show that the machine has been paused, adjust as required and press the "START/PAUSE" button again to cancel the flashing lights.

If you wish to add or remove items during washing, wait 2 minutes until the safety device unlocks the door.

When you have carried out the manoeuvre, close the door, press START button and the appliance will continue working where it left off.

CANCELLING THE PROGRAMME

To cancel the programme, set the selector to the OFF position. Select a different programme. Re-set the programme selector to the OFF position.

M



FR

TEMOIN DE VERROUILLAGE DE PORTE

Le voyant lumineux s'allume lorsque la porte est totalement fermée et que la machine est en marche. Lorsque la touche "MARCHE" est enfoncée sur la machine et que la porte est fermée, l'indicateur clignote temporairement puis s'allume.

Si la porte n'est pas fermée, le voyant lumineux continue de clignoter.

Un dispositif de sécurité spécial vous empêche d'ouvrir la porte immédiatement après la fin du cycle. Attendez 2 minutes après la fin du cycle de lavage et assurez-vous que le témoin est éteint avant d'ouvrir la porte. Par mesure de sécurité, vérifiez qu'il n'y a plus d'eau dans le tambour. A la fin du cycle, tournez le sélecteur de programmes à la position OFF.

EN

DOOR LOCKED INDICATOR

The "Door Locked" indicator light is illuminated when the door is fully closed and the machine is ON. When START is pressed on the machine with the door closed the indicator will flash momentarily and then illuminate.

If the door is not closed the indicator will continue to flash.

A special safety device prevents the door from being opened immediately after the end of the cycle. Wait for 2 minutes after the wash cycle has finished and the Door Locked light has gone out before opening the door. At the end of cycle turn the programme selector to OFF .

N



FR

ECRAN DIGITAL

Cet écran électronique permet une information constante envers l'utilisateur:

1) TEMPERATURE DE LAVAGE
Après sélection d'un programme, le voyant correspondant à la température conseillée s'allume automatiquement. Il est possible de diminuer ou d'augmenter cette température en appuyant plusieurs fois sur la touche. A chaque pression de la touche, le voyant correspondant à la température sélectionnée s'allume.

2) TEMOIN DE PORTE
Dès le début du lavage le témoin clignote puis reste allumé jusqu'à la fin du lavage. 2 minutes après la fin du lavage le témoin s'éteint signifiant que la porte peut être ouverte.

3) VITESSE D'ESORAGE
Lors de la sélection du programme un voyant indiquera la vitesse d'essorage maximum. Chaque pression du bouton entrainera une réduction de 100 tours/minute jusqu'à à la vitesse minium de 400 tours/minutes ou jusqu'à une complète élimination de l'essorage.

4) TEMOIN DEPART DIFFERE
Ce témoin clignote lorsque le départ différé à été activé

EN

"DIGITAL" DISPLAY

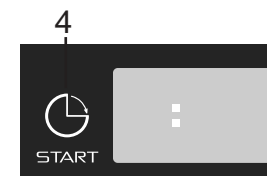
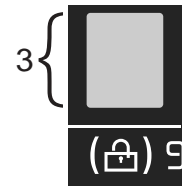
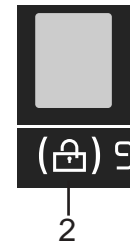
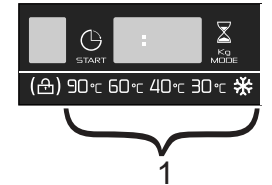
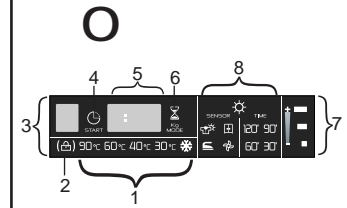
The display's indicator system allows you to be constantly informed about the status of the machine:

1) WASH TEMPERATURE
When a programme is selected the relevant indicator will light up to show the recommended wash temperature. The Temperature button can be used to decrease or increase the temperature of your chosen wash cycle. Each time the button is pressed, the new temperature level is shown on the Wash Temperature Indicator.

2) DOOR LIGHT
Once the START/PAUSE button has been pressed the light first flashes then stops flashing and remains on until the end of the wash. 2 minutes after the end of the wash the light goes off to show that the door can now be opened.

3) SPIN SPEED
Once the programme has been selected, the maximum spin speed allowed for that programme appears on the display. Pressing the spin button will reduce the speed by 100 rpm each time the button is pressed. The minimum speed allowed is 400 rpm, or it is possible to omit the spin by pressing the spin button repeatedly.

4) DELAY START LIGHT
This flashes when delay start has been set.



(FR)

5) DUREE DU CYCLE

Au moment de la sélection d'un programme, la durée maximum du cycle à pleine charge s'affiche automatiquement. Cette durée pourra varier en fonction des options qui seront choisies.

La machine calcule la durée du programme sélectionné sur la base d'une charge standard; pendant le cycle, la machine rectifie cette durée selon la taille et la composition de la charge.

Dans le cas où le séchage automatique a été activé, la durée du programme de séchage choisi apparaîtra lors de la fin du cycle de lavage.

(EN)

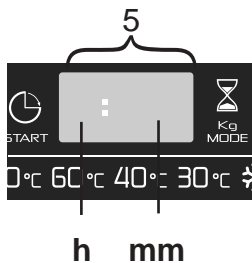
5) CYCLE DURATION

When a programme is selected the display automatically shows the cycle duration, which can vary, depending on the options selected.

Once the programme has started you will be kept informed constantly of the time remaining to the end of the wash.

The appliance calculates the time to the end of the selected programme based upon a standard loading, during the cycle, the appliance corrects the time to that applicable to the size and composition of the load.

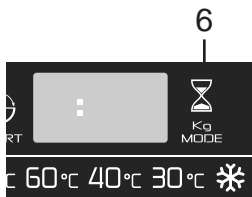
If is selected the automatic washing/drying cycle, at the end of the wash phase, the drying time remaining to the end will be shown on the display.



6) Voyant "Kg MODE" (La fonction n'est active que pour les programmes Coton et Synthétique)

Durant les 4 premières minutes de fonctionnement le voyant "Kg MODE" reste allumé pendant que la machine calcule le temps restant, en fonction des quantités de linge chargée dans le tambour.

6)Kg MODE Indicator Available on Cotton and Synthetic cycles, during the first 4 minutes of the cycle the intelligent sensor will weigh the laundry and adjust the cycle time, water and electricity consumption accordingly.



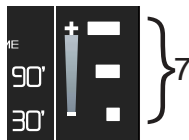
7) TEMPS DE LAVAGE

Une fois le choix du programme et de la température effectué, le temps de lavage est automatiquement réglé sur le minimum.

Chaque pression du bouton augmente le temps et allume le nouveau temps de lavage

7) WASH TIME

When a programme is selected the relevant indicator will light up to show the minimum possible wash time. Selecting a greater time using the special button will cause the corresponding indicator to light up.




(FR)

8) VOYANTS PROGRAMMES DE SECHAGE


Les voyants indiquent le type de programme de séchage.

Programmes automatiques: si vous sélectionnez l'un des 3 programmes automatiques, la machine calcule le temps nécessaire pour le séchage ainsi que le degré d'humidité résiduelle requis, en fonction de la charge et du type de séchage choisi.

Une fois le bouton DEBUT enclenché, le temps restant de séchage apparaîtra sur l'écran. **La machine calcule la durée du programme sélectionné sur la base d'une charge standard; pendant le cycle, la machine rectifie cette durée selon la taille et la composition de la charge.**

 = programme de séchage extra sec (recommandé pour les serviettes, les peignoirs et les charges volumineuses)

 = programme de séchage prêt-à-ranger

 = programme de séchage prêt-à-repasser


CONSEILS UTILES :

Pour les petites charges de linge (inférieures à 1 kg) ou les charges légèrement humides, il est recommandé de choisir le programme de séchage de 30 minutes. La machine interrompt automatiquement le cycle lorsque le degré de séchage sélectionné est atteint.

Pour garantir le bon fonctionnement de la machine, il est préférable d'interrompre la phase de séchage uniquement lorsque cela est absolument nécessaire.

Programmes minutés:

120 minutes – 90 minutes – 60 minutes – 30 minutes
Ces témoins peuvent servir à sélectionner des programmes de séchage minutés.

Phase de refroidissement  : Cette phase est déclenchée au cours du refroidissement final, lors des 10 dernières minutes de chaque phase de séchage.


(EN)

8) DRYING PROGRAMME INDICATORS


The indicators display the type of the drying programme:

Automatic Programmes: By selecting one of these 3 automatic programmes, the washer-dryer will calculate the time needed for drying and the residual dampness required, according to the load and drying type selected.

After pressing the START button, the display will show the drying time remaining. **The appliance calculates the time to the end of the selected programme based upon a standard loading, during the cycle, the appliance corrects the time to that applicable to the size and composition of the load.**

 = Extra dry drying programme (recommended for towels, bathrobes and bulky loads)

 = Cupboard dry drying programme

 = Iron dry drying programme


USEFUL TIPS:

The 30 minute drying programme is recommended for small loads (less than 1 kg) or slightly damp loads. Your washer-dryer ends the cycle automatically when it reaches the drying level selected.

For the correct operation of the appliance, it is preferable not to interrupt the drying phase unless it is really necessary.

Timed programmes:

120 minutes – 90 minutes – 60 minutes – 30 minutes
They may be used to select timed drying programmes.

Cool down phase  : Switched on during the final cool down period, in the last 10 minutes of each drying phase.

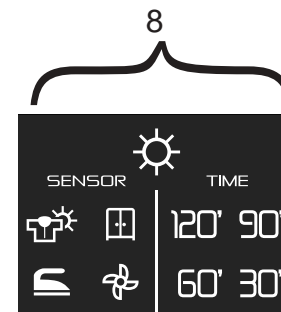
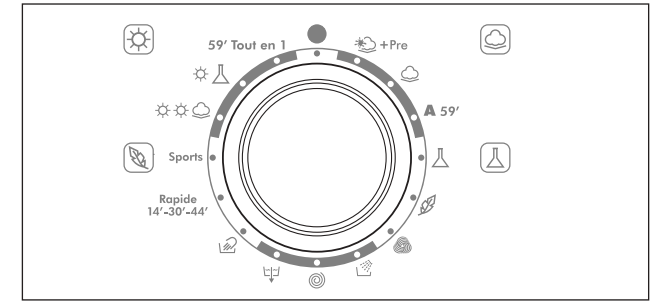
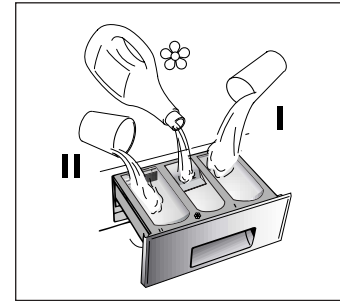


TABLEAU DES PROGRAMMES

PROGRAMME POUR:	MANETTE DES PROGRAMMES DE LAVAGE SUR:	CHARGE MAXI kg	TEMPERATURE CONSEILLÉE °C	TEMP. MAXIMUM °C	CHARGE DE LESSIVE		
					II	☼	I
Tissus résistants Coton, lin, chanvre avec pré-lavage	1) * ☼ + Pre	8	60°	Jusqu'à: 90°	●	●	●
Coton, mixtes résistants, Couleurs	1) * ☼ **	8	40°	Jusqu'à: 60°	●	●	
Tissus résistants	* A 59'	3	60°	Jusqu'à: 60°	●	●	
Tissus mixtes et synthétiques Mixtes résistants	1) * ☼	4	40°	Jusqu'à: 60°	●	●	
Tissus très délicats Synthétiques acryliques	☼	2,5	40°	Jusqu'à: 40°	●	●	
Laine "lavable en machine"	☼	2	40°	Jusqu'à: 40°	●	●	
Rinçage	* ☼	-	-	-	△	●	
Essorage Energique	* ☼	-	-	-			
Uniquement vidange	☼	-	-	-			
Lavage main/Soie	☼	1,5	30°	Jusqu'à: 30°	●	●	
Tissus résistants Tissus mixtes et synthétiques Cycle rapide 14'	2) Rapide 14'-30'-44'	1,5	30°	Jusqu'à: 30°	●	●	
Tissus résistants Tissus mixtes et synthétiques Cycle rapide 30'		2,5	30°	Jusqu'à: 40°	●	●	
Tissus résistants Tissus mixtes et synthétiques Cycle rapide 44'		* 3,5	30°	Jusqu'à: 40°	●	●	
Tissus mixtes	* ☼ Sports	2,5	30°	Jusqu'à: 30°	●	●	
Coton - Séchage	☼ ☼ ☼	5	-	-			
Mixtes - Séchage	☼ ☼	4	-	-			
Coton - Mixtes	59' Tout en 1	1,5	30°	Jusqu'à: 30°	●	●	



Notes importantes

Si les sous-vêtements sont très sales, réduire le chargement à 4 kg maxi.

INFORMATION POUR LES ESSAIS EN LABORATOIRE
 (Selon norme EN 50229)
Lavage

Utiliser le programme ** en sélectionnant le temps de lavage maximum, la vitesse maximale d'essorage et la température de 60°C.
Le programme est également recommandé pour les tests comparatifs à température inférieure.

Séchage

Premier séchage effectué avec 5kg (composition du linge = taies d'oreiller et serviettes) en sélectionnant le programme séchage coton (☼ ☼ ☼) prêt-à-rager (☼ ☼ ☼).
Le second séchage effectué avec 3Kg (composition du linge = 3 draps et serviettes) en sélectionnant le programme séchage coton (☼ ☼ ☼) 120 minutes (120').

Pour chaque programme vous avez la possibilité de sélectionner la vitesse d'essorage selon les conseils du fabricant du tissu. Si l'étiquette du textile ne présente pas d'indication, vous pouvez essorer à la vitesse maximale.

■ Le bouton température permet de laver à toutes les températures inférieures au maximum autorisé.

* Programmes pour un séchage automatique.

1) Pour le programme présenté il est possible d'ajuster la durée et l'intensité du lavage en utilisant le bouton de temps de lavage

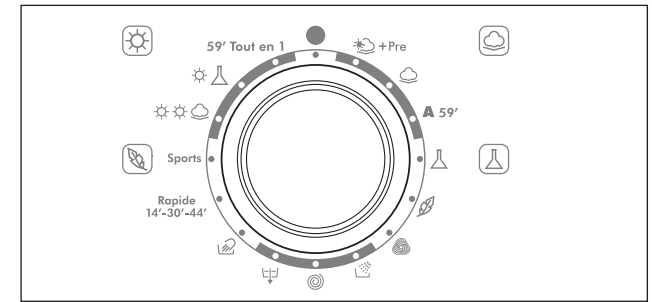
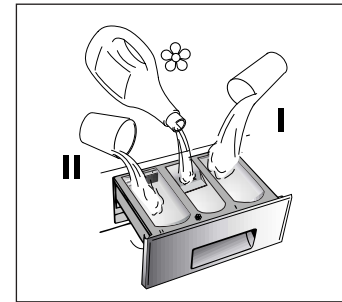
2) En sélectionnant le programme rapide avec la manette des programmes et en appuyant sur la touche "temps de lavage" il est possible de choisir un des trois programmes rapides à disposition: 14mn, 30mn et 44mn.

△ Quand certaines pièces ont des taches qui doivent être traitées par un produit blanchissant liquide, vous pouvez les détacher dans la machine. Introduire dans la section "II" du tiroir à lessive le bac pour les produits liquide, le remplir avec le produit blanchissant liquide et sélectionner le programme "RINÇAGE" (☼ ☼ ☼).
Après ce traitement, tourner la manette des programmes sur la position "OFF", ajouter à ces pièces le reste du linge et effectuer un lavage normal, selon le programme choisi.

CHAPTER 7

TABLE OF PROGRAMMES

PROGRAM FOR:	PROGRAMME SELECTOR ON:	WEIGHT MAX kg	RECOMMENDED TEMP. °C	MAX TEMP. °C	CHARGE DETERGENT		
					II	☼	I
Resistant fabrics Cotton, linen with Prewash	1) * ☼ +Pre	8	60°	Up to: 90°	●	●	●
Cotton, mixed resistant, Coloureds	1) * ☼ **	8	40°	Up to: 60°	●	●	
Resistant fabrics	* A 59'	3	60°	Up to: 60°	●	●	
Mixed fabrics and synthetics Cotton, mixed fabrics, synthetics	1) * ☼	4	40°	Up to: 60°	●	●	
Very delicate fabrics	☼	2,5	40°	Up to: 40°	●	●	
"MACHINE WASHABLE" woollens	☼	2	40°	Up to: 40°	●	●	
Rinse	* ☼	-	-	-	△	●	
Fast spin	* ☼	-	-	-			
Drain only	☼	-	-	-			
Hand wash/Silk	☼	1,5	30°	Up to: 30°	●	●	
Resistant fabrics Mixed fabrics and synthetics Rapid 14 minute	2) Rapide 14'-30'-44'	1,5	30°	Up to: 30°	●	●	
Resistant fabrics Mixed fabrics and synthetics Rapid 30 minute		2,5	30°	Up to: 40°	●	●	
Resistant fabrics Mixed fabrics and synthetics Rapid 44 minute		* 3,5	30°	Up to: 40°	●	●	
Mixed	* Sports	2,5	30°	Up to: 30°	●	●	
Cotton - Drying	☼☼☼	5	-	-			
Mixed - Drying	☼☼	4	-	-			
Cotton - Mixed	59' Tout en 1	1,5	30°	Up to: 30°	●	●	



Please read these notes

When washing heavily soiled laundry it is recommended the load is reduced to 4 kg maximum.

Information for the test laboratories (Ref. EN 50229 Standards)

Washing

Use the programme ** with the maximum wash time selected, maximum spin speed and a temperature of 60°C. Programme recommended also for test with a lower temperature.

Drying

First drying with 5kg (the load consist: pillowcases and hand-towels) selecting the cotton drying programme (☼☼☼) cupboard dry (☼☼).
Second drying with 3kg (the load consist: 3 sheets and hand towels) selecting the cotton drying programme (☼☼☼) 120 minutes (120').

The spin speed may also be reduced, to match any guidelines suggested on the fabric label, or for very delicate fabrics cancel the spin completely this option is available with a spin speed button.

■ Pressing the wash temperature button makes it possible to wash at any temperature below the maximum allowed.

* Programmes for automatic drying.

1) For the programmes shown you can adjust the duration and intensity of the wash using the Wash Time button.

2) Using the Wash Time button on the Rapid cycle will enable you to select either a 14, 30 or 44 minute wash cycle.

△ When only a limited number of articles have stains which require treatment with liquid bleaching agents, preliminary removal of stain can be carried out in the washing machine. Pour the bleach into the liquid bleach container, inserted into the compartment marked "II" in the detergent drawer, and set the special programme "RINSE" ☼.

When this phase has terminated, turn the programme selector on the "OFF" position, add the rest of the fabrics and proceed with a normal wash on the most suitable programme.

CHAPITRE 8

SELECTION

L'appareil dispose de groupes de programmes différents pour laver tous types de tissus et selon différents degrés de salissure en attribuant au type de lavage, la température et la durée (voir tableau des programmes de lavage).

TISSUS RÉSISTANTS

Ces programmes sont destinés à accomplir des lavages et des rinçages avec le maximum d'efficacité. Ils sont entrecoupés de cycles d'essorage qui offrent des résultats parfaits sur le rinçage. L'essorage final retire le maximum d'eau contenue dans les tissus.

LAVAGE "A" 59 MN

Ce programme spécialement conçu maintient la performance de lavage de haute qualité identifiée par le classement "A", tout en réduisant considérablement la période de lavage. Le programme est conçu pour un lot maximum de 3 kg et il est prévu pour le linge en coton ou en fibres non résistantes à 60°C. Le programme se termine avec 2 rinçages et un essorage de haute vitesse.

TISSUS MIXTES ET SYNTHÉTIQUES

La combinaison d'un système de lavage efficace, une rotation optimum du tambour et l'autogestion du niveau d'eau assurent des résultats de lavage excellents, pendant qu'un rinçage délicat évite les faux plis.

CHAPTER 8

SELECTION

For the various types of fabrics and various degrees of dirt the washing machine has different programme bands according to: wash cycle, temperature and length of cycle (see table of washing cycle programmes).

RESISTANTS FABRICS

The programmes have been designed for a maximum wash and the rinses, with spin intervals, ensure perfect rinsing. The final spin gives more efficient removal of water.

"A" WASH 59'

This specially designed programme maintains the high quality wash performance identified with the "A" rating whilst greatly reducing the wash time. The programme is designed for a maximum load of 3 kg with a temperature of 60°C and concludes with 2 rinses and a high speed spin sequence.

MIXED AND SYNTHETIC FABRICS

The main wash and the rinse gives best results thanks to the rotation rhythms of the drum and to the water levels. A gentle spin will mean that the fabrics become less creased.



A 59'



3. TISSUS TRÈS DÉLICATS

Il s'agit d'un nouveau concept de lavage qui alterne des moments de brassage et de trempage du linge: ce processus est particulièrement indiqué pour le lavage de tissus extrêmement délicats. Le lavage et le rinçage sont effectués à pleine eau afin d'obtenir les meilleures prestations.

PROGRAMME LAINE

Ce programme spécial, certifié par WOOLMARK, permet de laver en profondeur les fibres délicates sans les endommager. Ce cycle alterne les périodes d'activités et de pauses avec une température de 40°C et conclut par 3 rinçages et un courte phase d'essorage.

PROGRAMME SPÉCIAL "RINÇAGE"

Ce programme effectue trois rinçages et un essorage intermédiaire (qui peut être réduit ou supprimé en agissant sur la touche appropriée). Il peut être utilisé pour rincer tous types de tissus, par exemple après un lavage à la main.

Ce programme peut être en outre utilisé comme cycle de BLANCHISSAGE (voir le tableau des programmes).

PROGRAMME SPÉCIAL "ESSORAGE ÉNERGIQUE"

Ce programme effectue un essorage à la vitesse maximale (qui peut être réduit en agissant sur la touche appropriée).

3 SPECIAL DELICATE FIBRES

This is a new wash cycle which alternates washing and soaking and is particularly recommended for very delicate fabrics. The wash cycle and rinses are carried out with high water levels to ensure best results.

WOOLMARK PROGRAMME

The special cycle, certified by WOOLMARK, enables to thoroughly wash garments without damaging them. The cycle comprises of alternate periods of activity and pauses with a maximum temperature of 40°C and concludes with 3 rinses and a short spin.

SPECIAL "RINSE" PROGRAMME

This programme carries out three rinses with a intermediate spin (which can be reduced or excluded by using the correct button). It can be used for rinsing any type of fabric, eg. use after hand-washing.

This program can be also used as cycle of Bleaching (see table of washing cycle programmes).

SPECIAL "FAST SPIN" PROGRAMME

Programme "FAST SPIN" carries out a maximum spin (which can be reduced by using the correct button).



FR

UNIQUEMENT VIDANGE

Ce programme vous permet d'effectuer la vidange de l'eau.

SOIE

Cette machine à laver est également équipée d'un programme Soie et Lavage à la main. Ce programme permet d'effectuer un cycle de lavage complet pour les vêtements "Lavage à la main" et le linge en soie ou dont l'étiquette stipule "Traiter comme de la soie". Le programme a une température maximum de 30°C et se termine par 3 rinçages, dont un pour l'assouplissant, et pas d'essorage final.

PROGRAMME RAPIDE

En sélectionnant le programme rapide avec la manette des programmes et en appuyant sur la touche "temps de lavage" il est possible de choisir un des trois programmes rapides à disposition: 14mn, 30mn et 44mn. Pour les indications relatives à chacun des programmes rapides, consultez la table des programmes. Si vous sélectionnez le programme rapide, nous vous recommandons d'utiliser 20% de lessive en moins par rapport à la quantité conseillée par le fabricant.

EN

DRAIN ONLY

This programme drains out the water.

SPECIAL SILK PROGRAMME

This washing machine also has a gentle Silk and Hand Wash programme cycle. This programme allows a complete washing cycle for garments specified as 'Hand Wash only' and laundry items made from Silk on the fabric label. The programme has a maximum temperature of 30° and concludes with 3 rinses and no final spin.

RAPID PROGRAMME

The Rapid programme allows a washing cycle to be completed in just 14 minutes! This programme is particularly suited to slightly dirty cottons and mixed fabrics. Using the Wash Time button on the Rapid cycle will enable you to select either a 14, 30 or 44 minute wash cycle. When selecting the rapid programme, please note that we recommend you use only 20% of the recommended quantities shown on the detergent pack. For information about these programmes please refer to the programmes table.



**Rapide
14' -30' -44'**

FR

SPORT

Grâce à Hoover, les vêtements de sport ont désormais leur propre programme d'entretien. La machine à laver est équipée d'un programme Vêtements de sport. Elle est spécialement conçue pour laver des vêtements de sport de fibres mixtes qui ne peuvent pas être lavés à haute température et elle est conçue pour éliminer les saletés et les taches résultant des activités sportives. Ce programme lave à 30°C, rince et essore lentement pour l'entretien optimal de vos vêtements délicats et très sales.

SECHAGE COTON

Séchage de tissus en coton, éponge, lin, chanvre, etc...

SECHAGE MIXTES

Séchage de tissus mélangés (synthétiques/coton), tissus synthétiques.

59' TOUT EN 1

Un programme de lavage et de séchage complet d'une durée de 59min environ. C'est le programme idéal pour obtenir des vêtements propres et secs prêts à être portés immédiatement.

- Pour des petites charges de 1,5 kg maxi (pour 4 chemises par exemple)

- Pour des vêtements peu sales (coton et mixte)

Il est recommandé de réduire le dosage de lessive (par rapport à la charge normale) pour éviter tout gaspillage.

EN

SPORTS

Hoover has given sports items their own wash care programme. The washing machine has a unique Sportswear programme. It is specially designed to wash mixed sportswear fabrics that cannot be washed on hotter programmes and is designed to remove the soil and staining created by participation in sports activities. This programme washes at a cool 30°C, rinses and spins slowly for the best care of your heavily soiled, delicate garments.

COTTON DRYING

Cotton, terry towelling, linen, hemp fabrics, etc...

SYNTHETICS DRYING

Mixed fabrics (synthetics/cotton), synthetic fabrics.

RAPID 59'

A complete express washing and drying cycle lasting only 59'. This is an ideal program for having dry, refreshed and ready-to-wear clothes as soon as the cycle is finished.

- Maximum load: 1,5 kg (4 shirts for example)

- Lightly soiled fabrics (cotton and mixed fabrics)

With this program we recommend that you reduce the detergent loading dose (compared to the normal one), in order to avoid detergent waste.

Sports



59' Tout en 1

CHAPITRE 9

TIROIR A LESSIVE

Le tiroir à lessive est divisé en 3 petits bacs:

- le bac marquée du symbole "I" sert pour la lessive destinée au pré-lavage;
- le bac marquée du symbole "II" sert pour des additifs spéciaux: adoucisseurs, parfums, amidon, produits pour l'azurage, etc;
- le bac marquée du symbole "III" sert pour la lessive destinée au lavage.

Si vous souhaitez utiliser une lessive liquide, un récipient spécial peut être inséré dans la section "II" du tiroir à lessive. Grâce à ce système, la lessive s'écoulera dans le tambour seulement au bon moment.

Ce bac doit être introduit dans la section "II" du tiroir à lessive, également lorsque l'on désire utiliser le programme "RINÇAGE" comme cycle de BLANCHISSAGE.

ATTENTION :
NOUS RAPPELONS QUE CERTAINS PRODUITS ONT DES DIFFICULTÉS A ÊTRE ÉVACUÉS; DANS CE CAS NOUS VOUS CONSEILLONS D'UTILISER LE DOSEUR QUI VA DIRECTEMENT DANS LE TAMBOUR.

ATTENTION :
DANS LE BAC MARQUÉ DU SYMBOLE

"II" N'INTRODUIRE QUE DES PRODUITS LIQUIDES. LA MACHINE EST PROGRAMMÉE DE MANIÈRE À ABSORBER AUTOMATIQUEMENT LES PRODUITS COMPLÉMENTAIRES PENDANT LE DERNIER RINÇAGE DE TOUS LES CYCLES DE LAVAGE.

CHAPTER 9

DETERGENT DRAWER

The detergent draw is split into 3 compartments:

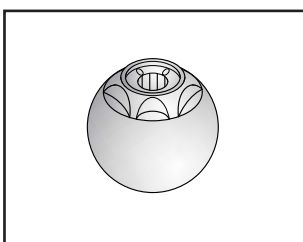
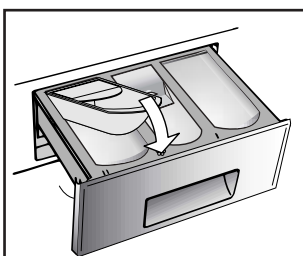
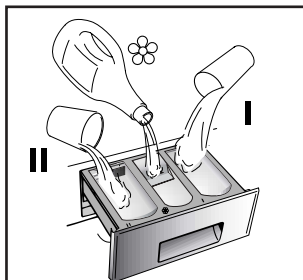
- the compartment labelled "I" is for prewash detergent;
- the compartment labelled "II" is for special additives, fabric softeners, fragrances, starch, brighteners etc;
- the compartment labelled "III" is for main wash detergent.

If liquid detergents are used, please insert the special container supplied into the compartment marked "II" in the detergent drawer. This ensures that the liquid detergent enters the drum at the right stage of the wash cycle.

This special container must be inserted into the compartment marked "II" in the detergent drawer, also when you wish to use the "RINSE" programme as BLEACHING cycle.

NOTE: SOME DETERGENTS ARE DIFFICULT TO REMOVE. FOR THESE, WE RECOMMEND YOU USE THE SPECIAL DISPENSER WHICH IS PLACED IN THE DRUM.

NOTE: ONLY PUT LIQUID PRODUCTS IN THE COMPARTMENT LABELLED "II". THE MACHINE IS PROGRAMMED TO AUTOMATICALLY TAKE UP ADDITIVES DURING THE FINAL RINSE STAGE FOR ALL WASH CYCLES.



CHAPITRE 10

LE PRODUIT

ATTENTION:

si vous devez laver des tapis, des couvre-lits ou d'autres pièces lourdes, nous conseillons de ne pas essorer.

Pour laver à la machine des vêtements et de la lingerie se reporter à l'étiquette qui doit mentionner "pure laine vierge" et l'indication "ne se feutre pas" ou "peut être lavé en machine".

ATTENTION:
Au cours de la phase de sélection vérifier que:

- aucun objet métallique ne se trouve dans le linge à laver (boucles, épingles de nourrice, épingles, monnaie, etc.);
- les taies d'oreiller soient boutonnées, les fermetures à glissière, les crochets, les oeillets soient fermés, les ceintures et les rubans des robes de chambre soient noués;
- les anneaux soient enlevés des rideaux;
- n'oubliez pas de lire attentivement l'étiquette sur les tissus;
- Si, au cours de la sélection, vous trouvez des taches résistantes, les enlever à l'aide d'un nettoyeur spécial.

CHAPTER 10

THE PRODUCT

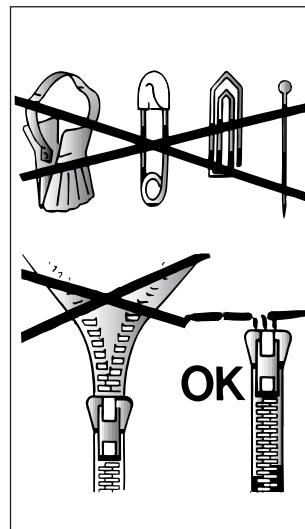
IMPORTANT:

When washing heavy rugs, bed spreads and other heavy articles, it is advisable not to spin.

To be machine-washed, woollen garments and other articles in wool must bear the "Machine Washable Label".

IMPORTANT:
When sorting articles ensure that:

- there are no metal objects in the washing (e.g. brooches, safety pins, pins, coins etc.);
- cushion covers are buttoned, zips and hooks are closed, loose belts and long tapes on dressing gowns are knotted.
- runners from curtains are removed.
- attention is paid to garment labels.
- when sorting, any tough stains should be removed prior to washing using stain removers only recommended on label.



CHAPITRE 11

CONSEILS UTILES
POUR L'UTILISATEURSUGGESTION POUR L'UTILISATION DE
VOTRE LAVE-LINGE

Dans le souci du respect de l'environnement et avec le maximum d'économie d'énergie, charger au maximum votre lave-linge pour éliminer les éventuels gaspillages d'énergie et d'eau. Nous recommandons d'utiliser la capacité maximale de chargement de votre lave-linge.

Vous pouvez ainsi économiser jusqu'à 50% d'énergie si vous pratiquez le chargement maximal. Effectuez un lavage unique à l'opposé de 2 lavages en 1/2 charge.

QUAND LE PRE-LAVAGE EST-IL
VRAIMENT NÉCESSAIRE ?

Seulement dans le cas d'un linge particulièrement sale. Dans le cas d'un linge normalement sale, ne sélectionnez pas l'option "prélavage", ceci vous permettra une économie d'énergie de 5 à 15%.

QUELLE TEMPÉRATURE DE LAVAGE
SÉLECTIONNER ?

L'utilisation des détachants avant le lavage en machine ne rend pas nécessaire le lavage au-delà de 60°C. L'utilisation de la température de 60°C permet de diminuer la consommation d'énergie de 50%.

AVANT D'UTILISER UN
PROGRAMME DE SÉCHAGE.

Sélectionnez une vitesse d'essorage élevée avant de débiter le séchage. Vous diminuerez ainsi l'humidité résiduelle du linge. Grâce à cette opération vous obtiendrez des substantielles économies d'énergie et d'eau

CHAPTER 11

CUSTOMER
AWARENESS

A guide environmentally friendly and economic use of your appliance.

MAXIMISE THE LOAD SIZE

Achieve the best use of energy, water, detergent and time by using the recommended maximum load size.

Save up to 50% energy by washing a full load instead of 2 half loads.

DO YOU NEED TO PRE-WASH?

For heavily soiled laundry only! SAVE detergent, time, water and between 5 to 15% energy consumption by NOT selecting Prewash for slightly normally soiled laundry.

IS A HOT WASH REQUIRED?

Pretreat stains with stain remover or soak dried in stains in water before washing to reduce the necessity of a hot wash programme. Save up to 50% energy by using a 60°C wash programme.

BEFORE USING A DRYING
PROGRAMME...

SAVE energy and time by selecting a high spin speed to reduce the water content in laundry before using a drying programme.

LAVAGE

CAPACITÉ VARIABLE
AUTOMATIQUE

Cette machine peut adapter automatiquement le niveau d'eau au type et à la quantité de linge. Vous pouvez ainsi obtenir un lavage "personnalisé", même du point de vue énergétique. Ce système permet de diminuer la consommation d'énergie et réduit nettement les temps de lavage.


EXEMPLE:

Pour les tissus extrêmement délicats nous conseillons d'utiliser un filet. Supposons que le linge à laver soit en COTON EXTREMEMENT SALE (s'il a des taches particulièrement résistantes les enlever avec un détachant).

Nous vous conseillons de ne pas faire un lavage exclusivement de serviettes-éponge qui, absorbant beaucoup d'eau, deviennent trop lourdes.

● Ouvrir le tiroir à produits lessiviels (P).

● Remplir le bac de lavage II avec 120 g de produit.

● En cas de besoin, remplir le bac des additifs avec 50 ml de produit .

● Fermer le tiroir (P).

WASHING

VARIABLE CAPACITY

This washing machine automatically adapts the level of the water to the type and quantity of washing. In this way it is also possible to obtain a "personalized" wash from an energy saving point of view. This system gives a decrease in energy consumption and a sensible reduction in washing times.

EXAMPLE:

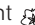
A net bag should be used for particularly delicate fabrics.

Let us suppose that the washing consists of HEAVILY SOILED COTTON (tough stains should be removed with suitable stain removal).

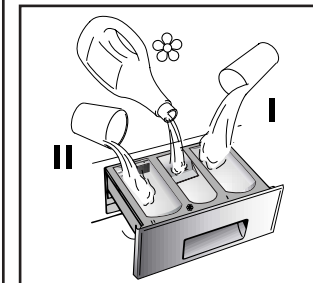
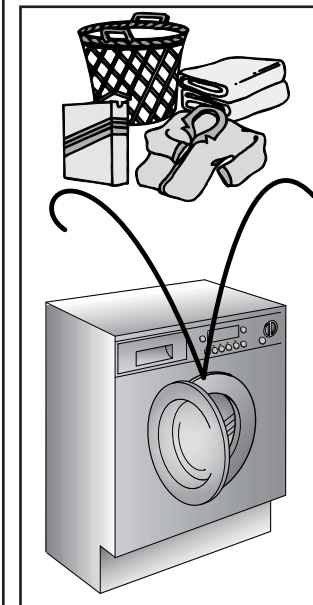
It is advisable not to wash a load made up entirely of articles in towelling fabric which absorb a lot of water and become too heavy.

● Open the detergent drawer (P).

● Put 120 g in the main wash compartment marked II.

● Put 50 ml of the desired additive in the additives compartment .

● Close the detergent drawer (P).



FR

● Vérifier que le robinet d'eau soit ouvert.

● Vérifier que la vidange soit placée correctement.

SÉLECTION DU PROGRAMME

Sélectionnez le programme en tournant le sélecteur de programmes et en alignant le nom du programme sur l'indicateur.

L'écran affichera les réglages du programme sélectionné.

Ajustez la température si nécessaire

Pressez les boutons d'options si besoin

Appuyez sur le bouton " DEBUT " et quelques secondes plus tard, le programme se lance.

Le cycle de lavage se réalisera avec la manette des programmes arrêtée sur le programme sélectionné jusqu'à la fin de celui-ci.

Attention: En cas de coupure de courant pendant un programme de lavage, une mémoire spéciale restaure le programme sélectionné et, lorsque le courant est rétabli, reprend le cycle là où il s'est arrêté.

● A la fin du programme, le mot "End" apparaitra sur l'écran.

● Lorsque le programme est terminé:

● Attendez que le verrou de porte se désactive. Le voyant lumineux " Témoin de verrouillage de porte " s'éteint après environ 2 minutes;

● Mettez la machine à l'arrêt en tournant le sélecteur de programme à la position OFF.

● Ouvrez la porte.

● Enlevez le linge.

● Fermer le robinet d'eau.

POUR TOUTS LES TYPES DE LAVAGE CONSULTER TOUJOURS LE TABLEAU DES PROGRAMMES ET SUIVRE LA SEQUENCE DES OPERATIONS INDIQUEE.

EN

● Ensure that the water inlet tap is turned on.

● And that the discharge tube is in place.

PROGRAMME SELECTION

Refer to the programme guide to select the most suitable programme.

Turning the selector knob required programme is activate.

The display will show the settings for the programme selected.

Adjust the wash temperature if necessary.

Press the option buttons (if required)

Then press the START button. When the START button is pressed the machine sets the working sequence in motion.

The programme carries out with the programme selector stationary on the selected programme till cycle ends.

Warning: If there is any break in the power supply while the machine is operating, a special memory stores the selected programme and, when the power is restored, it continues where it left off.

● When the programme has ended the word "End" will appear on the display

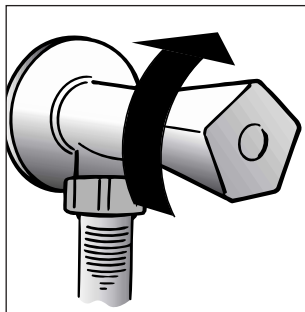
● Wait for the door lock to be released (about 2 minutes after the programme has finished).

● Switch off the machine by turning the programme selector to the "OFF" position.

● Open the door and remove the laundry.

● Turn off the water supply after every use.

FOR ALL TYPES OF WASH CONSULT THE PROGRAMME TABLE AND FOLLOW THE OPERATIONS IN THE ORDER INDICATED.



FR

CHAPITRE 12

SECHAGE

NE SÉCHER JAMAIS DES VÊTEMENTS EN CAOUTCHOUC MOUSSE OU DES TISSUS INFLAMMABLES.

IMPORTANT: DANS CETTE MACHINE À LAVER SÉCHANTE, PEUT ÊTRE SÉCHÉ EXCLUSIVEMENT LE LINGE ESSORÉ ET LAVÉ À L'EAU.

IMPORTANT

Les indications fournies sont générales et il sera nécessaire de s'exercer un peu pour un fonctionnement optimal du séchage. Au début, nous recommandons de régler des temps inférieurs à ceux qui sont indiqués, de façon à pouvoir définir le degré de séchage voulu. Nous vous recommandons de ne pas sécher les tissus qui s'effilochent souvent, du genre carpepe ou vêtements à poils longs, pour ne pas obstruer les conduites d'air. Le dispositif de séchage permet un séchage parfait des tissus sans aucune émission de vapeur à l'extérieur. Un puissant souffle d'air, idéalement chauffé, pénètre le linge humide, l'air saturé d'humidité est recyclé à travers une conduite dans laquelle l'eau froide condense l'humidité contenue dans l'air; tout le circuit est fermé et étanche, donc il n'y a aucune émission de vapeur à l'extérieur.

EN

CHAPTER 12

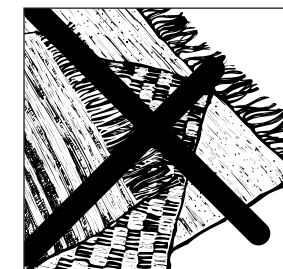
DRYING

DON'T DRY GARMENTS MADE FROM FOAM RUBBER OR FLAMMABLE MATERIALS.


IMPORTANT: THIS DRYER CAN ONLY BE USED FOR LAUNDRY WHICH HAS BEEN WASHED AND SPIN DRIED.

WARNING:

Indications given are general, therefore some practice is needed for the best drying results. We recommend setting a lower drying time than indicated, when first using, so as to establish the degree of dryness required. We recommend not to dry fabrics that fray easily, such as rugs or garments with a deep pile, to avoid air duct clogging. The water is then conveyed to the drain circuit, which is sealed and therefore, no steam can be released outside.



FR

ATTENTION:
N'OUVREZ JAMAIS LE
HUBLLOT DE LA
MACHINE PENDANT UN
CYCLE DE SÉCHAGE.
PATIENTEZ JUSQU'À LA
PHASE DE
REFROIDISSEMENT 
PRÉVUE POUR LE
CYCLE.

Il est possible de sécher
uniquement le linge qui a
déjà été essoré.


Avec la machine à
laver/séchante, deux types
de séchage peuvent être
accomplis:

1 Séchage de tissus en
coton, éponge, lin, chanvre,
etc...

Note d'information
Pendant la phase de
séchage, le tambour
effectue des rotations à
grande vitesse pour brasser
le linge et ainsi optimiser le
cycle.

2 Séchage de tissus
mêlés
(synthétiques/coton), tissus
synthétiques.

EN

IMPORTANT
NEVER OPEN THE DOOR
AFTER THE DRYING
CYCLE HAS BEGUN -
WAIT UNTIL THE COOL
DOWN PERIOD
PROVIDED FOR BY THE
CYCLE. 

Only dry pre-spun laundry

The washer/dryer can
perform two types of drying:

1 Cotton, terry towelling,
linen, hemp fabrics, etc...






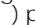
Advisory note
During drying phase the
drum will accelerate to a
higher speed to
distribute the load and to
optimize the drying
performance

2 Mixed fabrics
(synthetics/cotton), synthetic
fabrics.



FR

EXEMPLE D'UTILISATION EN SÉCHAGE UNIQUEMENT

- Ouvrez le hublot de la machine.
- Remplissez la machine (5 kg max.). En cas de linge de maison de grande taille (draps, etc.) ou de linge très absorbant (peignoirs, pantalons en jean, etc.), il est préférable de réduire la charge.
- Refermez le hublot de la machine.
- Réglez le sélecteur de programme sur    coton.
- Sélectionner le degré de séchage désiré. Les possibilités disponibles comprennent l'option Linge extra sec () , idéal pour serviettes et peignoirs, l'option Linge sec prêt à ranger () pour du linge qui ne nécessite pas d'être repassé, et Linge sec à repasser () pour du linge prêt à être repassé.

Si vous désirez sélectionner un séchage minuté, appuyez sur la touche "Séchage" jusqu'à atteindre le niveau de temps désiré.

PROTECTION DE HUBLLOT



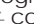



La machine-à-laver dispose d'un dispositif de protection pour le verre du hublot qui rejoint des températures élevées durant la phase de séchage.

ATTENTION:
NE TOUCHER L'HUBLLOT
EN AUCUN CAS.

- S'assurer que le robinet d'eau est ouvert.
- S'assurer que le tuyau de vidange soit en position correcte.

EN

DRYING CYCLE

- Open door.
- Fill with up to 5 kg - in case of large items (e.g. sheets) or very absorbent items (e.g. towels or jeans), it is a good idea to reduce the load.
- Close door.
- Turn programme dial to    cotton.
- Select the degree of dryness that you require. This ranges from Extra Dry () for bath towels and bathrobes, through Cupboard Dry () for items that will be put away without ironing, to iron dry () that leaves the laundry suitable for ironing.

If you wish to select a timed drying cycle, press the "drying programme selection" button until the required time indicator lights up.

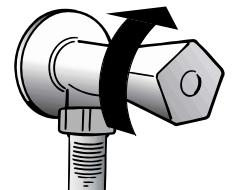
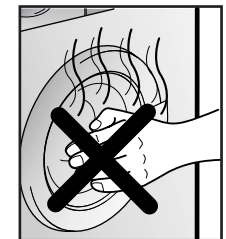
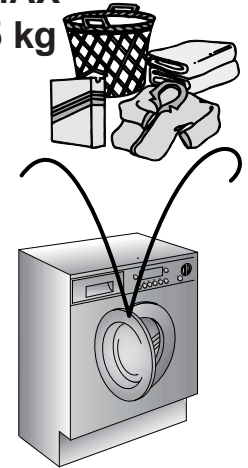
DOUBLE-SKIN DOOR

The appliance door is fitted with a protective shield to prevent contact with the glass door which can reach high temperatures, during the drying cycle.

**WARNING: DO NOT
TOUCH DOOR FOR
ANY REASON.**

- Make sure water inlet valve is open.
- Make sure water drain is correctly positioned.

MAX
5 kg



ATTENTION:
NE PAS SECHER LES
VETEMENTS EN LAINE,
LES VETEMENTS AVEC
DES REMBOURRAGES
PARTICULIERS (DUVET,
ANORAKS, ETC...), LES
VETEMENTS TRES
DELICATS . SI LES
VETEMENTS SONT DU
GENRE "LAVE-REPASSE",
IL EST RECOMMANDE
DE REDUIRE ENCORE LE
CHARGEMENT POUR
EVITER LA FORMATION
DE PLIS.

● Appuyez sur le bouton
DEBUT.

● La phase de séchage
démontre avec le sélecteur
de programme réglé
sur ☀☀☀ jusqu'à la fin du
cycle de séchage.

● Le voyant du programme
de séchage restera allumé
jusqu'à la phase de
refroidissement (❁).

Lorsque le programme est
terminé, les lettres " END "
s'inscrivent sur l'écran.

● Attendez que le verrou de
porte se désactive. Le
voyant lumineux " Témoin
de verrouillage de porte "
s'éteint après environ 2
minutes;

● Mettez la machine à
l'arrêt en tournant le
sélecteur de programme à
la position OFF.

● Ouvrez la porte et enlevez
le linge.

● Fermer le robinet d'eau.

WARNING:
DO NOT DRY WOOLLEN
GARMENTS OR ARTICLES
WITH SPECIAL PADDING,
(E.G. QUILTS, QUILTED
ANORAKS, ETC.).
DELICATE FABRICS IF
GARMENTS ARE
DRIP/DRY, LOAD LESS
ITEMS AS TO PREVENT
CREASING.

● Press the START button.

● The drying phase will
begin with the programme
dial fixed on the ☀☀☀
symbol until the end of
drying.

● The drying programme
indicator will be on until the
cool down phase will begin
and the indicator (❁) will
go on.

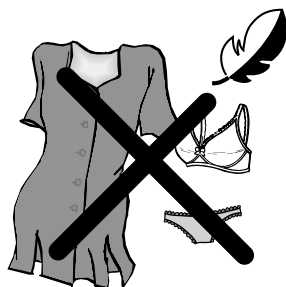
At the end of the
programme the word "END"
will appear on the display.

● Wait for the door lock to
be released (about 2
minutes after the
programme has finished).
The "Door Security" indicator
light will go out.

● Switch off the machine by
turning the programme
selector on the "OFF"
position.

● Open the door and
remove the laundry.

● Turn off the water supply
after every use.



CHAPITRE 13

CYCLE AUTOMATIQUE LAVAGE/SECHAGE

ATTENTION : LE CYCLE
COMPLET PEUT ÊTRE
UTILISE UNIQUEMENT
AVEC UNE CHARGE
MAXIMALE DE 5KG DE
LINGE SEC. DANS LE CAS
CONTRAIRE LE RESULTAT
DU SECHAGE NE SERA
PAS SATISFAISANT.

Lavage:

Ouvrir le bac à produits et
introduire la lessive dans les
compartiments appropriés.

Consulter la liste des
programmes de lavage et,
selon les tissus à laver (par
exemple, coton très sale) et
sans presser sur la touche de
la mise en marche, préparer
le lavage comme décrit:

Sélectionnez le programme
en tournant le sélecteur de
programmes et en alignant le
nom du programme sur
l'indicateur .

L'écran affichera les réglages
du programme sélectionné.

Ajustez la température si
nécessaire

Pressez les boutons d'options si
besoin

Vérifiez que le robinet est
ouvert et que le tuyau
d'évacuation est bien en
place.

Sechage:

Sélectionner le degré de
séchage désiré.
Les possibilités disponibles
comprennent l'option Linge
extra sec (☀☀☀), idéal pour
serviettes et peignoirs,
l'option Linge sec prêt à
ranger (☀☀) pour du linge
qui ne nécessite pas d'être
repassé, et Linge sec à
repasser (☀) pour du linge
prêt à être repassé.

CHAPTER 13

AUTOMATIC WASHING/DRYING

**WARNING: ONLY A
MAXIMUM 5 KG OF DRY
LAUNDRY CAN BE
LOADED OTHERWISE THE
DRIED LAUNDRY WILL BE
NOT SATISFACTORY.**

Washing:

Open the drawer, choose
the detergent and put in the
correct amount.

Refer to the list of washing
programmes according to
fabrics to be washed (e.g.
very dirty cotton) and
without pressing Start
button, prepare wash as
described:

Turning the selector knob,
the required programme is
activated.

The display will show the
settings for the programme
selected.

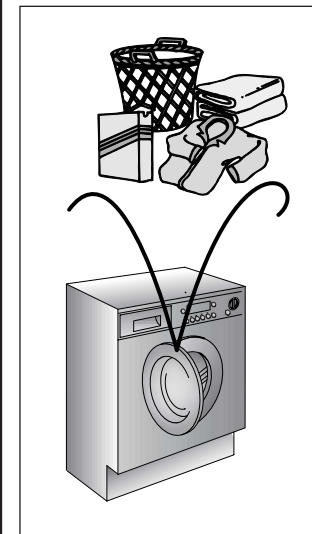
Adjust the wash temperature if
necessary.

Press the option buttons (if
required)

Check that the tap is turned
on and that the discharge
hose is positioned correctly.

Drying:

Select the degree of dryness
that you require.
This ranges from Extra Dry
(☀☀☀) for bath towels and
bathrobes, through
Cupboard Dry (☀☀) for
items that will be put away
without ironing, to iron dry
(☀) that leaves the
laundry suitable for ironing.



FR

Si vous désirez sélectionner un séchage minuté, appuyez sur la touche " Séchage " jusqu'à atteindre le niveau de temps désiré.

Appuyer sur la touche "DEBUT/PAUSE".

Le cycle de lavage se réalisera avec la manette des programmes arrêtée sur le programme sélectionné jusqu'à la fin de celui-ci.

Une fois le programme terminé, les voyants des fonctions de lavage s'éteignent et le temps de séchage s'inscrit sur l'écran.

La machine exécute alors la totalité du programme de séchage.

Le voyant du programme de séchage restera allumé jusqu'à la phase de refroidissement (☼).

Lorsque le programme est terminé, les lettres " END " s'inscrivent sur l'écran.

Attendez que le verrou de porte se désactive. Le voyant lumineux " Témoignage de verrouillage de porte " s'éteint après environ 2 minutes;

Mettez la machine à l'arrêt en tournant le sélecteur de programme à la position OFF.

Ouvrez la porte et enlevez le linge.

Fermer le robinet d'eau.

EN

If you wish to select a timed drying cycle, press the "drying programme selection" button until the required time indicator lights up.

Press the "Start/Pause" button.

The programme carries out with the programme selector stationary on the selected programme till cycle ends.

At the end of the wash phase the display will show the drying time remaining.

The washer-dryer will then complete the entire drying programme.

The drying programme indicator will be on until the cool down phase will begin and the indicator (☼) will go on.

At the end of the programme the word "END" will appear on the display.

Wait for the door lock to be released (about 2 minutes after the programme has finished). The "Door Security" indicator light will go out.

Switch off the machine by turning the programme selector on the "OFF" position.

Open the door and remove the laundry.

Turn off the water supply after every use.



FR

TABLEAU DES DURÉES DE SÉCHAGE (EN MINUTES):

PROGRAMME	COTON		MIXTE	
	1 Kg Min	5 Kg Max	1 Kg Min	4 Kg Max
Extra sec ☼	30'	à 230'	30'	à 170'
Prêt-à-ranger ☼	30'	à 220'	30'	à 150'
Prêt-à-repasser ☼	30'	à 170'	30'	à 80'

La machine calcule la durée du programme sélectionné sur la base d'une charge standard; pendant le cycle, la machine rectifie cette durée selon la taille et la composition de la charge.

EN

TABLE OF DRYING TIMES (IN MINUTES):

PROGRAMME	COTTON		MIXED	
	Min 1 Kg	Max 5 Kg	Min 1 Kg	Max 4 Kg
Extra ☼	from 30'	to 230'	from 30'	to 170'
Cupboard ☼	from 30'	to 220'	from 30'	to 150'
Iron ☼	from 30'	to 170'	from 30'	to 80'

The appliance calculates the time to the end of the selected programme based upon a standard loading, during the cycle, the appliance corrects the time to that applicable to the size and composition of the load.

CHAPITRE 14

NETTOYAGE ET ENTRETIEN ORDINAIRE

Ne jamais utiliser de produits abrasifs, d'alcool et/ou de diluant, pour laver l'extérieur de votre machine; il suffit de passer un chiffon humide.

La machine n'a besoin que de peu d'entretien:

- Nettoyage des bacs.
- Déménagements ou longues périodes d'arrêt de la machine.

NETTOYAGE DES BACS

Même si cette opération n'est pas strictement nécessaire, il vaut mieux nettoyer de temps en temps les bacs à produits lessiviels.

Il suffit de tirer légèrement sur le tiroir pour l'extraire.

Nettoyer le tiroir sous un jet d'eau.

Remettre le tiroir dans sa niche.

CHAPTER 14

CLEANING AND ROUTINE MAINTENANCE

Do not use abrasives, spirits and/or diluents on the exterior of the appliance. It is sufficient to use a damp cloth.

The washing machine requires very little maintenance:

- Cleaning of drawer compartments.
- Removals or long periods when the machine is left standing.

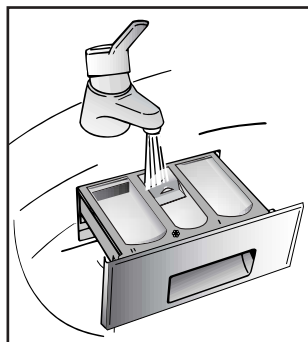
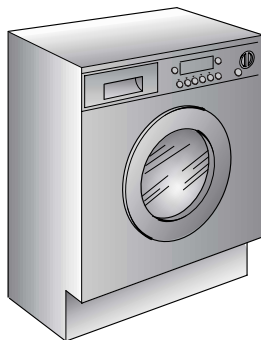
CLEANING OF DRAWER COMPARTMENTS

Although not strictly necessary, it is advisable to clean the detergent, bleach and additives compartments occasionally.

Remove the compartments by pulling gently.

Clean with water.

Put the compartments back into place



DEMENAGEMENTS OU LONGUES PERIODES D'ARRET DE LA MACHINE

En cas de déménagement, ou de longues périodes d'arrêt de la machine dans des endroits non chauffés, il faut vidanger soigneusement tous ses tuyaux.

Débrancher le courant et se servir d'un seau. Enlever la bague sur le tuyau et le plier vers le bas, dans le seau, jusqu'à ce qu'il ne sorte plus d'eau.

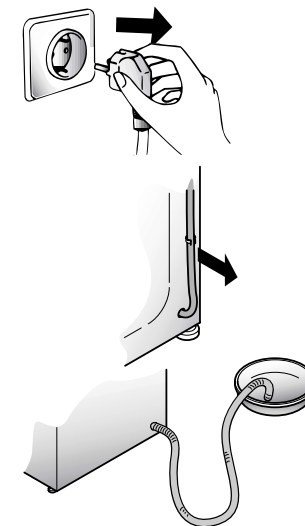
Après cette opération, la répéter en sens inverse.

REMOVALS OR LONG PERIODS WHEN THE MACHINE IS LEFT STANDING

For eventual removals or when the machine is left standing for long periods in unheated rooms, the drain hose should be emptied of all remaining water.

The appliance must be switched off and unplugged. A bowl is needed. Detach the drainage hose from the clamp and lower it over the bowl until all the water is removed.

Repeat the same operation with the water inlet hose.



ANOMALIE	CAUSE	REMEDE
1. Aucun fonctionnement sur n'importe quel programme	La fiche n'est pas introduite dans la prise de courant	Brancher la fiche
	L'interrupteur général n'est pas branché	Brancher l'interrupteur général
	L'énergie électrique est coupée	Contrôler
	Les valves de l'installation électrique sont défectueuses	Contrôler
	Portillon ouvert	Fermer le portillon
2. Absence d'alimentation d'eau	Voir cause 1	Contrôler
	Robinet de l'eau fermé	Ouvrir le robinet d'alimentation d'eau
	Programmateur mal positionné	Positionner correctement le timer
3. L'eau n'est pas évacuée	Tuyau de vidange plié	Redresser le tuyau de vidange
4. Présence d'eau sur le sol tout autour de la machine	Fuite du joint se trouvant entre le robinet et le tuyau de remplissage	Remplacer le joint et serrer à fond le tube sur le robinet
	La machine n'a pas encore évacué l'eau	Attendre quelques minutes et la machine évacuera l'eau
5. La machine n'essore pas	La fonction "suppression d'essorage" est introduite (exclusivement sur certains modèles)	Relever la touche "exclusion centrifugation"
	La machine n'est pas à niveau	Régler les pieds
6. De fortes vibrations pendant la phase de centrifugation	Les étriers de transport n'ont pas été enlevés	Enlever les étriers de transport
	La charge de linge n'est pas répartie de façon uniforme	Répartir le linge de façon uniforme
	-	Appelez le service technique.
7. L'affichage indique l'erreur: 0,1,5,7,8,9	-	Appelez le service technique.
8. L'affichage indique l'erreur 2	Pas de remplissage d'eau.	Vérifiez que les robinets d'eau sont bien ouverts.
9. L'affichage indique l'erreur 3	Pas de pompage.	Vérifiez que le tuyau d'évacuation n'est pas obstrué. Vérifiez que le tuyau d'évacuation n'est pas coudé.
10. L'affichage indique l'erreur 4	Trop-plein d'eau dans la machine.	Coupez l'alimentation en eau de la machine. Appelez le service technique.
Note d'information Pendant la phase de séchage, le tambour effectue des rotations à grande vitesse pour brasser le linge et ainsi optimiser le cycle.		

Si le mauvais fonctionnement persiste, adressez-vous au Centre d'Assistance Technique Rosières; communiquez le nom du modèle indiqué sur la plaquette se trouvant sur la carrosserie à l'intérieur du hublot ou sur le bulletin de garantie.

En indiquant ces informations vous obtiendrez une intervention plus rapide et efficace.

1 L'utilisation des produits écologiques sans phosphates peut produire les effets suivants:

- L'eau de vidange du rinçage est trouble à cause de zéolites en suspension; l'efficacité du rinçage n'est absolument pas compromise;
- Présence de poudre blanche (zéolites) sur le linge à la fin du lavage: cette poudre ne pénètre pas dans le tissu et n'en altère pas la couleur;
- présence de mousse dans l'eau du dernier rinçage: elle ne signifie pas pour autant un mauvais rinçage;
- Les tensioactifs anioniques de la formule des produits pour machines à laver, s'enlèvent difficilement du linge et, même en toute petite quantité, ils peuvent provoquer d'importants phénomènes de formation de mousse;
- L'exécution d'autres cycles de rinçage, en de tels cas, n'apporte aucun avantage.

2 Avant d'appeler le Centre d'Assistance technique Rosières, si votre machine ne fonctionne pas, effectuer les contrôles susmentionnés.

FAULT	CAUSE	REMEDY
1. Does not function on any programme	Mains plug not plugged in	Insert plug
	Mains switch not on	Turn on mains switch
	No power	Check
	Electric circuit fuses failure	Check
	Load door open	Close load door
2. Does not load water	See cause 1	Check
	Inlet tap turned off	Turn on water inlet tap
	Timer not set correctly	Set timer on correct position
3. Does not discharge water	Discharge tube bent	Straighten discharge tube
4. Water on floor around washing machine	Leak from the washer between the tap and inlet tube	Replace washer and tighten the tube on the tap
5. Does not spin	The washing machine has not discharged water	Wait a few minutes until the machine discharges water
	"No spin" setting (some models only)	Turn the programme dial onto spin setting
6. Strong vibrations during spin	Washing machine not perfectly level	Adjust special feet
	Transport bracket not removed	Remove transport bracket
	Washing load not evenly distributed	Distribute the washing evenly
7. Display reads error 0, 1, 5, 7, 8, 9	-	Call service.
8. Display reads error 2	No water fill.	Check water supplies are on.
9. Display reads error 3	No pump out.	Check drain is clear. Check drain hose is not kinked.
10. Display reads error 4	Machine overfilled with water.	Turn off water supply to machine. Call service.

Advisory note
During drying phase the drum will accelerate to a higher speed to distribute the load and to optimize the drying performance

If the fault should persist, contact a Rosières Technical Assistance Centre. For prompt servicing, give the model of the washing machine, to be found on the label placed on the cabinet inside of the porthole or on the guarantee certificate.

Important

1 The use of environment friendly deteratives without phosphates may produce the following effects:

- The discharge rinse water may result cloudier due to the presence of zeolites in suspension. This does not compromise the efficiency of the rinses.
- The presence of white powder (zeolites) on the washing at the end of the washing cycle. This does not remain incorporated in the fabric and does not alter the colour.
- The presence of foam in the last rinse water which is not necessarily a sign of inadequate rinsing.
- The non-ionic surface-active agents present in the composition of washing machine deteratives are often difficult to remove from the washing itself and, even in small quantities, may produce visible signs of the formation of foam.
- Carrying out further rinses, in cases such as this, is not useful.

2 If your washing machine fails to function, carry out the above-mentioned checks before calling the Rosières Technical Assistance Service.

Le constructeur décline toute responsabilité pour les éventuelles erreurs d'imprimerie contenues dans le présent mode d'emploi. Il se réserve en outre le droit d'apporter toutes modifications qui se révéleraient utiles à ses propres produits sans pour autant en compromettre les caractéristiques essentielles.

The manufacturer declines all responsibility in the event of any printing mistakes in this booklet. The manufacturer also reserves the right to make appropriate modifications to its products without changing the essential characteristics.

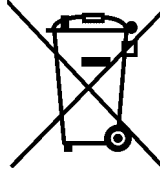
Cet appareil est commercialisé en accord avec la directive européenne 2002/96/CE sur les déchets des équipements électriques et électroniques (DEEE).

En vous assurant que ce produit est correctement recyclé, vous participez à la prévention des conséquences négatives sur l'environnement et la santé publique qui pourrait être causé par une mise au rebut inappropriée de ce produit.

Le symbole sur ce produit indique qu'il ne doit pas être traité comme un déchet ménager. Il doit être rapporté jusqu'à un point de recyclage des déchets électriques et électroniques.

La collecte de ce produit doit se faire en accord avec les réglementations environnementales concernant la mise au rebut de ce type de déchets.

Pour plus d'information au sujet du traitement, de la collecte et du recyclage de ce produit, merci de contacter votre mairie, votre centre de traitement des déchets ou le magasin où vous avez acheté ce produit.



This appliance is marked according to the European directive 2002/96/EC on Waste Electrical and Electronic Equipment (WEEE).

By ensuring this product is disposed of correctly, you will help prevent potential negative consequences for the environment and human health, which could otherwise be caused by inappropriate waste handling of this product.

The symbol on the product indicates that this product may not be treated as household waste. Instead it shall be handed over to the applicable collection point for the recycling of electrical and electronic equipment.

Disposal must be carried out in accordance with local environmental regulations for waste disposal.

For more detailed information about treatment, recovery and recycling of this product, please contact your local city office, your household waste disposal service or the shop where you purchased the product.



FR

EN