



Z700 Series Color Jetprinter™ P700 Series Photo Jetprinter™

Guide de l'utilisateur pour Windows

- **Dépannage lié à l'installation**

Liste de contrôle permettant de résoudre des problèmes d'installation courants.

- **Présentation de l'imprimante**

Informations relatives aux composants de l'imprimante et à son logiciel.

- **Suggestions d'impression**

Impression de différents projets sur une variété de types de papier.

- **Maintenance**

Entretien des cartouches et commande de consommables.

- **Dépannage d'ordre général**

Informations relatives aux messages d'erreur, aux problèmes de qualité d'impression, aux bourrages papier, etc.

Janvier 2003

Edition : Janvier 2003

Le paragraphe suivant ne s'applique pas aux pays dans lesquels lesdites clauses ne sont pas conformes à la législation en vigueur : LEXMARK INTERNATIONAL, INC. FOURNIT CETTE PUBLICATION « TELLE QUELLE », SANS GARANTIE D'AUCUNE SORTE, EXPLICITE OU IMPLICITE, Y COMPRIS, MAIS SANS SE LIMITER AUX GARANTIES IMPLICITES DE COMMERCIALISABILITÉ OU DE CONFORMITÉ À UN USAGE SPÉCIFIQUE. Certains états n'admettent pas la renonciation aux garanties explicites ou implicites pour certaines transactions ; c'est pourquoi il se peut que cette déclaration ne vous concerne pas.

Cette publication peut contenir des imprécisions techniques ou des erreurs typographiques. Des modifications sont périodiquement apportées aux informations contenues dans ce document ; ces modifications seront intégrées dans les éditions ultérieures. Des améliorations ou modifications des produits ou programmes décrits dans cette publication peuvent intervenir à tout moment.

Les commentaires relatifs à cette publication peuvent être adressés à Lexmark International, Inc., Department F95/032-2, 740 West New Circle Road, Lexington, Kentucky 40550, États-Unis. Au Royaume-Uni et en République d'Irlande, adressez vos commentaires à Lexmark International Ltd., Marketing and Services Department, Westhorpe House, Westhorpe, Marlow Bucks SL7 3RQ, Royaume-Uni. Lexmark peut utiliser ou diffuser les informations que vous lui avez fournies dans la mesure où il le juge nécessaire, sans demander votre accord. Des copies supplémentaires des publications relatives à ce produit sont disponibles sur simple appel au 1-800-553-9727 (Etats-Unis). Au Royaume-Uni et en Irlande, appelez le +44 (0)8704 440 044. Dans les autres pays, contactez votre fournisseur.

Dans la présente publication, les références à des produits, programmes ou services n'impliquent nullement la volonté du fabricant de les rendre disponibles dans tous les pays où celui-ci exerce une activité. Toute référence à un produit, programme ou service n'affirme ou n'implique nullement que seul ce produit, programme ou service puisse être utilisé. Tout produit, programme ou service équivalent par ses fonctions, n'enfreignant pas les droits de propriété intellectuelle, peut être utilisé à la place. L'évaluation et la vérification du fonctionnement en association avec d'autres produits, programmes ou services, à l'exception de ceux expressément désignés par le fabricant, se font aux seuls risques de l'utilisateur.

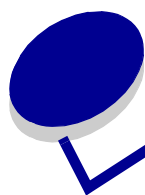
Lexmark et Lexmark accompagné du dessin d'un losange sont des marques de Lexmark International, Inc. déposées aux Etats-Unis et dans d'autres pays. Color Jetprinter et Photo Jetprinter sont des marques déposées de Lexmark International, Inc. Les autres marques appartiennent à leurs propriétaires respectifs.

© 2003 Lexmark International, Inc.

Tous droits réservés.

UNITED STATES GOVERNMENT RIGHTS

This software and any accompanying documentation provided under this agreement are commercial computer software and documentation developed exclusively at private expense.



Sommaire

Chapitre 1 : Présentation de l'imprimante	5
Présentation des composants de l'imprimante.....	5
Utilisation des cartes mémoire (Lexmark P700 Series uniquement).....	7
Utilisation du logiciel de l'imprimante	8
Utilisation du détecteur de type de papier	12
Chapitre 2 : Suggestions d'impression	13
Impression sur du papier ordinaire.....	13
Impression de photos	14
Impression sur du papier couché ou à haute résolution.....	16
Impression recto verso	17
Impression de cartes	20
Impression d'enveloppes.....	21
Impression d'images couleur en noir et blanc.....	23
Impression d'un livret	24
Impression d'étiquettes	27
Impression de prospectus	29
Impression d'une affiche	31
Impression de transferts sur tissu	34
Impression de transparents.....	35
Impression inversée du document	37
Impression sur du papier continu.	39
Impression sur du papier personnalisé	41
Chapitre 3 : Maintenance.....	43
Remplacement des cartouches d'encre	43
Alignement des cartouches d'encre	47
Amélioration de la qualité d'impression.....	48

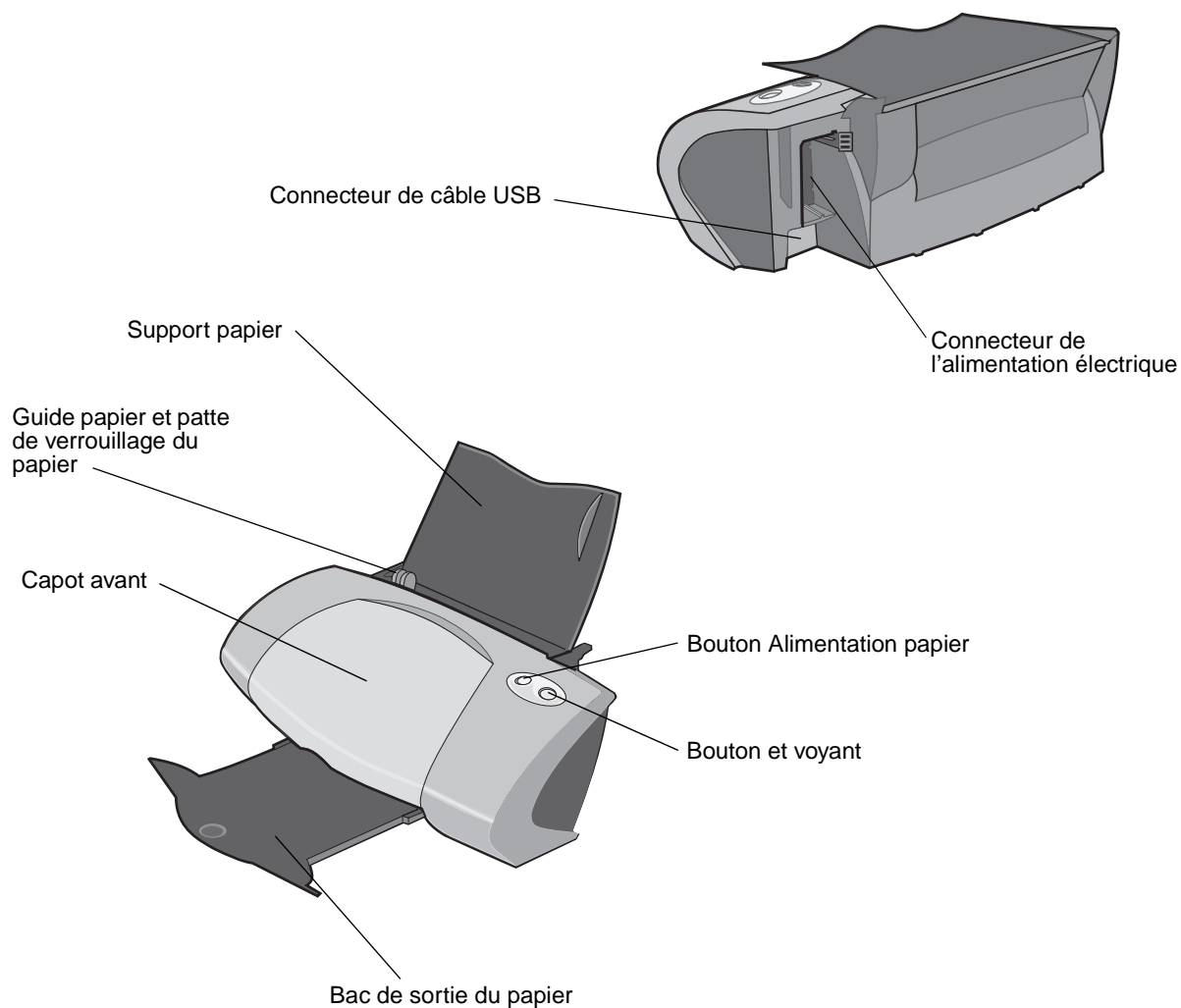
Conservation des cartouches d'impression.....	50
Commande de consommables.....	50
Chapitre 4 : Dépannage lié à l'installation	51
Liste de contrôle de dépannage	51
Résolution des problèmes d'installation du logiciel de l'imprimante.....	52
Chapitre 5 : Dépannage d'ordre général.....	55
Résolution de problèmes d'impression en réseau	55
Présentation des messages d'erreur et des voyants clignotants	55
Pas d'impression ou impression lente.....	57
Résolution de problèmes d'alimentation papier ou de bourrage papier	60
Résolution de problèmes de qualité d'impression.....	61
Résolution de problèmes liés à un support spécial.....	64
Avis	66
Glossaire.....	68
Index.....	72

1

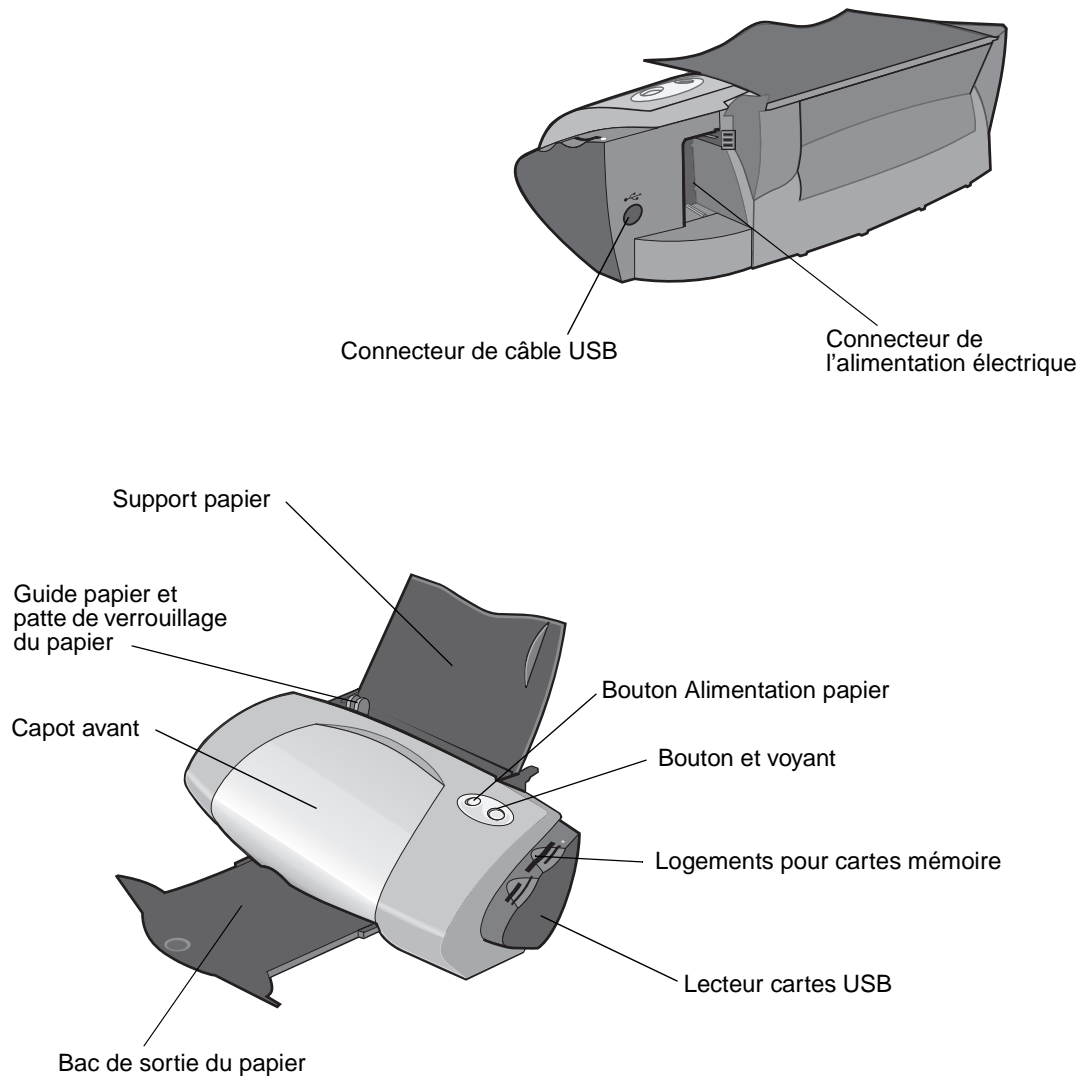
Présentation de l'imprimante

Présentation des composants de l'imprimante

Lexmark™ Z700 Series Color Jetprinter™



Lexmark P700 Series Photo Jetprinter™



Le tableau suivant décrit chaque composant.

Utilisez ceci...	Si vous voulez :
Capot avant	<ul style="list-style-type: none"> • Installer ou remplacer les cartouches d'encre. • Dégager un bouchage papier.
Logements pour cartes mémoire	Accéder aux photos.
Bac de sortie du papier	Empiler du papier après impression.

Utilisez ceci...	Si vous voulez :
Bouton Alimentation papier	<ul style="list-style-type: none"> • Ejecter du papier de l'imprimante. • Vérifier l'état de l'imprimante. Pour obtenir des informations supplémentaires, reportez-vous à la section « Présentation des messages d'erreur et des voyants clignotants » à la page 55.
Guide papier et patte de verrouillage du papier	Vous assurer que le papier est alimenté correctement dans l'imprimante.
Support papier	Garder le papier droit dans le dispositif d'alimentation.
Bouton et voyant	<ul style="list-style-type: none"> • Allumer ou éteindre l'imprimante. • Vérifier l'état de l'imprimante. Pour obtenir des informations supplémentaires, reportez-vous à la section « Présentation des messages d'erreur et des voyants clignotants » à la page 55.
Connecteur de l'alimentation électrique	Alimenter l'imprimante.
Connecteur de câble USB	Raccorder l'imprimante à l'ordinateur.
Lecteur cartes USB	Transférer des données depuis une carte mémoire vers l'ordinateur.

Utilisation des cartes mémoire (Lexmark P700 Series uniquement)

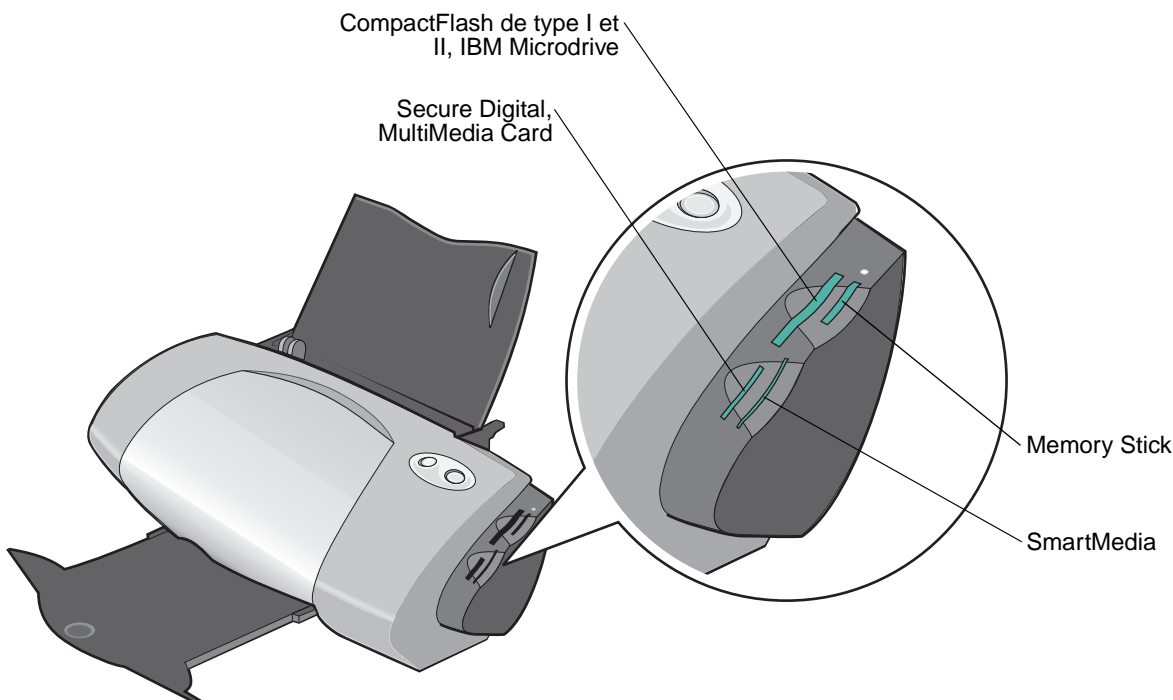
La plupart des appareils photo numériques utilisent une carte mémoire pour stocker les photos. Vous pouvez insérer la carte mémoire dans l'imprimante et imprimer les photos ou les enregistrer sur votre ordinateur.

Insertion d'une carte mémoire

L'imprimante prend en charge les supports numériques suivants :

- CompactFlash de type I et II
- IBM Microdrive
- Secure Digital
- MultiMedia Card
- Memory Stick
- SmartMedia

Le lecteur de cartes USB de l'imprimante est doté de quatre logements permettant de recevoir ces supports. L'illustration ci-après indique où insérer chaque carte mémoire prise en charge.



Avant d'insérer la carte mémoire, prenez en compte les informations suivantes :

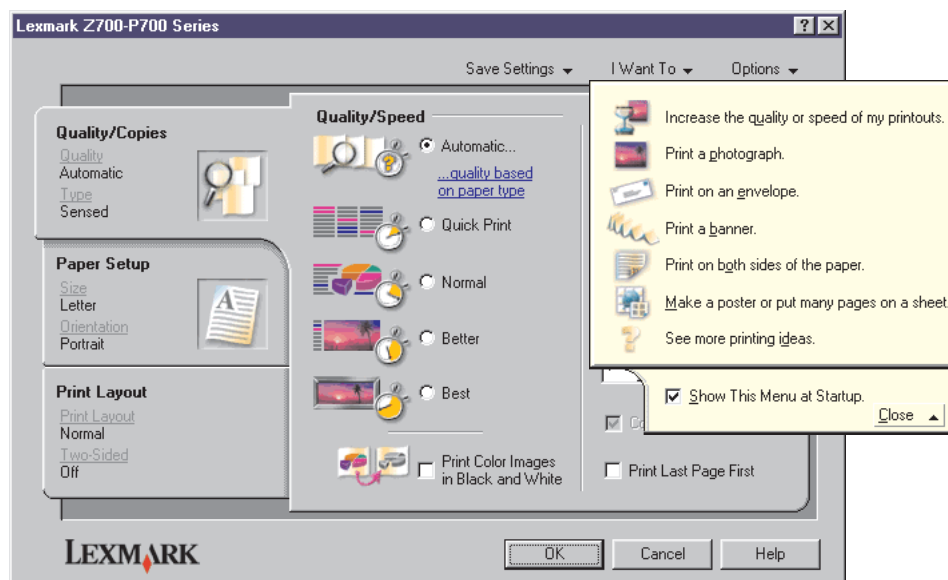
- N'insérez qu'une carte mémoire à la fois.
- Un petit voyant situé en haut du lecteur de cartes s'allume une fois la carte correctement installée.

Si vous insérez une carte mémoire de type :	Vérifiez les points suivants :
<ul style="list-style-type: none"> • CompactFlash de type I et II • IBM Microdrive 	L'étiquette est tournée vers l'imprimante.
<ul style="list-style-type: none"> • Memory Stick • Secure Digital • MultiMedia Card 	La zone de contacts dorés n'est pas tournée vers l'imprimante.
<ul style="list-style-type: none"> • SmartMedia 	La zone de contacts dorés est tournée vers l'imprimante.

Utilisation du logiciel de l'imprimante

Le logiciel de l'imprimante dialogue avec votre système d'exploitation afin d'imprimer des documents de grande qualité. Ce logiciel contient deux éléments : le Pilote de l'imprimante et le Lexmark Centre de solution.

Pilote de l'imprimante



Pour modifier les paramètres d'impression, accédez au pilote de l'imprimante. Pour imprimer un document classique sur du papier ordinaire, vous n'avez pas besoin de modifier les paramètres prédéfinis. Lorsque vous installez le logiciel de l'imprimante, les paramètres affichés dans la fenêtre Propriétés de l'impression sont ceux par défaut.

- Type papier : Utiliser le détecteur de l'imprimante
- Qualité d'impression : Automatique
- Format papier : A4 ou Lettre
- Orientation : Portrait
- Format : Normale

Pour obtenir plus d'informations sur les paramètres de l'imprimante pour différents types de tâches d'impression, reportez-vous à la section « Suggestions d'impression » à la page 13.

Personnalisation des paramètres pour le document

- 1 Le document étant ouvert, cliquez sur **Fichier** ► **Imprimer**.
La boîte de dialogue d'impression s'affiche.
- 2 Dans cette dernière, cliquez sur **Propriétés**, **Préférences** ou **Options**.
- 3 Dans l'Onglet Qualité / Copies, sélectionnez un paramètre de qualité d'impression.
- 4 Dans l'Onglet Config. papier, sélectionnez un paramètre de type et de format de papier.
- 5 Dans l'Onglet Mise en page, modifiez la mise en page du document.
- 6 Cliquez sur **OK** pour appliquer les paramètres sélectionnés.

Onglet Qualité / Copies

Sous :	Sélectionnez :
Type de papier	<ul style="list-style-type: none"> • Utiliser le détecteur de l'imprimante lorsque vous souhaitez que le papier chargé dans l'imprimante soit détecté automatiquement. • Utiliser mon choix lorsque vous souhaitez sélectionner vous-même le type de papier.
Qualité d'impression	<ul style="list-style-type: none"> • Automatique pour que l'imprimante sélectionne la qualité d'impression appropriée en fonction du type de papier détecté. • Rapide pour imprimer rapidement des documents, mais avec une qualité d'impression réduite. • Normale pour imprimer la plupart des documents sur du papier ordinaire. • Meilleure pour imprimer des photos et des documents contenant des images sur du papier couché ou glacé. • Excellente pour imprimer des photos très nettes et des graphiques à haute résolution à une vitesse réduite.
Options copies	<ul style="list-style-type: none"> • Copies assemblées pour imprimer plusieurs copies d'un document. Cette option permet d'imprimer toutes les pages de la première copie d'un document avant que l'impression de la copie suivante ne soit lancée et ainsi de suite. • Commencer par la dernière page pour inverser l'ordre d'impression des pages du document. • Le nombre de copies à imprimer.
	<p>Imprimer des images couleur en noir et blanc, afin d'économiser l'encre de la cartouche couleur.</p> <p>Remarque : Cette option n'est disponible que si une cartouche d'encre noire a été installée.</p>

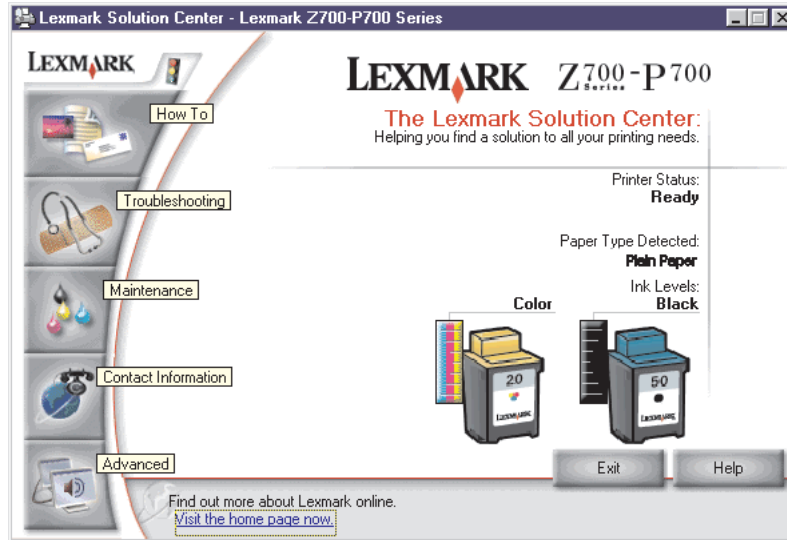
Onglet Config. papier

Sous :	Sélectionnez :
Format de papier	Papier, Enveloppe, Papier continu ou Sans bordure , puis sélectionnez le format correspondant au type de papier utilisé. Si le format approprié ne figure pas dans la liste, sélectionnez Format personnalisé . Pour obtenir de l'aide, reportez-vous à la section page 41.
Orientation	Portrait ou Paysage

Onglet Mise en page

Sous :	Sélectionnez :
Mise en page	Normal, Papier continu, Miroir, Tout sur une page, Affiche ou Livret .
Impression recto verso	<ul style="list-style-type: none"> • Recto verso pour imprimer le document sur les deux côtés de la page. • Reliure latérale ou Reliure supérieure pour indiquer le bord de reliure des pages du document imprimé. <p>Remarque : Si vous sélectionnez Reliure latérale, les pages du document une fois imprimées se tournent comme celles d'un magazine. Si vous sélectionnez Reliure supérieure, elles se tournent comme celles d'un bloc-note.</p>

Lexmark Centre de solution



Le Centre de solution Lexmark Z700-P700 Series (CSL) est votre guide de référence pour obtenir de l'aide au sujet de l'imprimante.

Pour ouvrir le CSL, utilisez l'une des deux méthodes suivantes :

- Cliquez sur **Démarrer** ▶ **Programmes** ▶ **Lexmark Z700-P700 Series** ▶ **Lexmark Z700-P700 Series Centre de solution**.
- Cliquez deux fois sur l'icône **Lexmark Z700-P700 Series Centre de solution** du bureau.

Le tableau ci-dessous décrit les onglets du CSL :

Dans cet onglet :	Vous pouvez :
Comment	<ul style="list-style-type: none"> • Obtenir des informations relatives à l'imprimante. • Bénéficier des conseils relatifs à l'impression de base. • Obtenir des informations relatives au projet d'impression.
Dépannage	<ul style="list-style-type: none"> • Afficher des conseils sur l'état de l'imprimante. • Afficher les rubriques d'aide habituelles.
Maintenance	<ul style="list-style-type: none"> • Installer une cartouche d'encre. • Afficher des informations sur l'achat de nouvelles cartouches. • Nettoyer les buses des cartouches. • Aligner les cartouches. • Résoudre d'autres problèmes. <p>Remarque : Ne cliquez pas sur cet onglet lors de l'exécution d'une tâche.</p>

Dans cet onglet :	Vous pouvez :
Contacts	<ul style="list-style-type: none"> • Afficher des informations sur la commande de consommables. • Obtenir des informations afin de contacter l'assistance clientèle de Lexmark. • Enregistrer l'imprimante. • Recevoir une mise à jour du logiciel de l'imprimante. • Découvrir les offres spéciales.
Avancé	<ul style="list-style-type: none"> • Changer les options d'apparence de l'état de l'imprimante. • Télécharger les fichiers logiciels les plus récent depuis le World Wide Web.

Utilisation du détecteur de type de papier

L'imprimante dispose d'un détecteur de type de papier reconnaissant automatiquement les types de papier suivants :

- le papier ordinaire,
- les transparents,
- le papier couché,
- le papier glacé ou photo.

Pour que l'imprimante sélectionne le type de papier utilisé :

- 1** Le document étant ouvert, cliquez sur **Fichier ▶ Imprimer**.
La boîte de dialogue d'impression s'affiche.
- 2** Dans cette dernière, cliquez sur **Propriétés, Préférences** ou **Options**.
- 3** Dans la boîte de dialogue Propriétés d'impression, sélectionnez l'onglet **Qualité / Copies**.
- 4** Dans la zone Type de papier, sélectionnez l'option **Utiliser le détecteur de l'imprimante**.

Remarque : L'imprimante peut détecter le type de papier utilisé mais ne peut pas déterminer le format du papier.

Pour désactiver le détecteur automatique de type de papier et sélectionner manuellement le type de papier utilisé :

- 1** Le document étant ouvert, cliquez sur **Fichier ▶ Imprimer**.
La boîte de dialogue d'impression s'affiche.
- 2** Dans cette dernière, cliquez sur **Propriétés, Préférences** ou **Options**.
- 3** Dans la boîte de dialogue Propriétés d'impression, sélectionnez l'onglet **Qualité / Copies**.
- 4** Dans la zone Type de papier, sélectionnez l'option **Utiliser mon choix**.

2

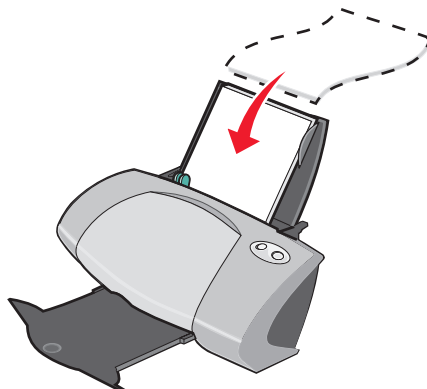
Suggestions d'impression

Impression sur du papier ordinaire

Vous pouvez imprimer jusqu'à 100 feuilles de papier ordinaire, selon leur épaisseur.

Etape 1 : Chargez le papier

- Chargez le papier verticalement contre le bord droit du support papier.



- N'enfoncez pas le papier dans l'imprimante.
- Exercez une pression sur le guide papier et faites-le glisser jusqu'au bord gauche du papier.



Remarque : Si vous utilisez du papier de format Lettre, il sera sans doute inutile d'ajuster le guide papier.

Etape 2 : Personnalisez les paramètres d'impression

Si vous utilisez un papier de format A4 ou Lettre et que vous souhaitez obtenir une qualité d'impression ordinaire à une vitesse normale, il n'est pas nécessaire d'ajuster les paramètres.

Si vous utilisez un support spécial, suivez la procédure correspondant au type de papier utilisé.

Etape 3 : Imprimez le document

Cliquez sur **OK**.

Impression de photos

Pour obtenir les meilleurs résultats possibles en matière d'impression de photos, nous vous recommandons d'utiliser :

- Le logiciel de photographie fourni avec l'imprimante.
- Une cartouche photo. Pour obtenir des informations supplémentaires sur les cartouches, reportez-vous à la section page 43.
- Du papier photo.

Remarque : Il est conseillé de procéder à une impression sur du papier ordinaire avant de charger du papier photo et de modifier les paramètres. Pour imprimer des cartes photographiques, reportez-vous à la section page 20.

Pour imprimer une photo sans bordure à l'aide d'un autre programme logiciel, vous devrez peut-être ajuster les paramètres tels que :

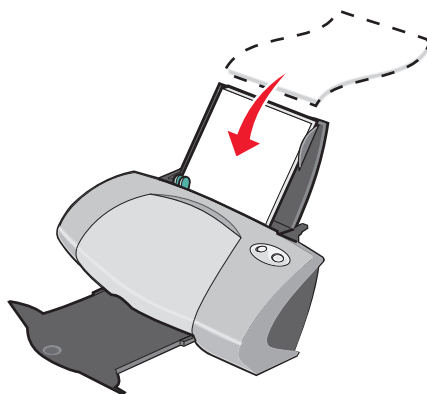
- le format du papier,
- les marges des pages,
- la taille de l'image.

Pour des informations supplémentaires, reportez-vous à la documentation du programme logiciel utilisé.

Etape 1 : Chargez le papier photo

- Pour obtenir les meilleurs résultats possibles, utilisez un papier photo conçu pour les imprimantes à jet d'encre. Vous pouvez également utiliser du papier couché ou glacé. Vous pouvez charger jusqu'à 25 feuilles à la fois, selon leur épaisseur.
- Si des instructions ont été fournies avec le papier, lisez-les attentivement.

- Chargez le papier photo verticalement contre le bord droit du support papier.



- Assurez-vous que la face glacée ou couchée est tournée vers vous.
- N'enfoncez pas le papier dans l'imprimante.
- Exercez une pression sur le guide papier et faites-le glisser jusqu'au bord gauche du papier photo.



Remarque : Si vous utilisez du papier de format Lettre, il sera sans doute inutile d'ajuster le guide papier.

Etape 2 : Personnalisez les paramètres d'impression

- 1 Le document étant ouvert, cliquez sur **Fichier** ▶ **Imprimer**.
La boîte de dialogue d'impression s'affiche.
- 2 Dans cette dernière, cliquez sur **Propriétés**, **Préférences** ou **Options**.

- 3 Sélectionnez un format de papier :
 - a Dans la boîte de dialogue Propriétés d'impression, sélectionnez l'onglet **Config. papier**.
 - b Dans la zone du format de papier, sélectionnez :
 - **Sans bordure** pour imprimer une photo sans bordure. Le format du papier utilisé et celui de la photo à imprimer doivent être les mêmes.
 - **Papier** pour éviter que l'imprimante n'imprime sur les bords du papier.
 - c Dans le menu Format papier, sélectionnez le format approprié. Pour plus d'informations sur l'impression sur du papier de format personnalisé, reportez-vous à la section page 41.
- 4 Cliquez sur **OK**.

Etape 3 : Imprimez les photos

Cliquez sur **OK**.

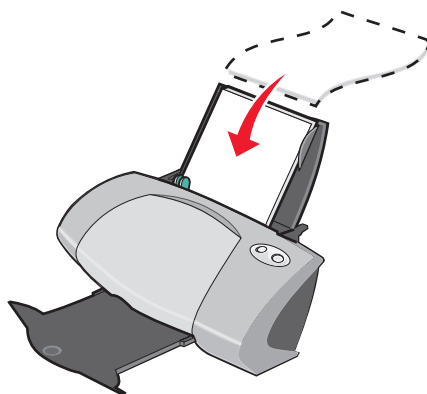
Remarque : Afin d'éviter des bavures, retirez les photos au fur et à mesure qu'elles sortent de l'imprimante et laissez-les sécher avant de les empiler.

Impression sur du papier couché ou à haute résolution

Vous pouvez charger jusqu'à 100 feuilles de papier à haute résolution, selon leur épaisseur.

Etape 1 : Chargez le papier à haute résolution

- Si des instructions ont été fournies avec le papier, lisez-les attentivement.
- Chargez le papier verticalement contre le bord droit du support papier.



- Si le papier contient un motif spécial, assurez-vous que ce motif n'est pas tourné vers vous.
- N'enfoncez pas le papier dans l'imprimante.

- Exercez une pression sur le guide papier et faites-le glisser jusqu'au bord gauche du papier.



Remarque : Si vous utilisez du papier de format Lettre, il sera sans doute inutile d'ajuster le guide papier.

Etape 2 : Personnalisez les paramètres d'impression

- 1 Le document étant ouvert, cliquez sur **Fichier** ▶ **Imprimer**.
La boîte de dialogue d'impression s'affiche.
- 2 Dans cette dernière, cliquez sur **Propriétés**, **Préférences** ou **Options**.
- 3 Sélectionnez un format de papier :
 - a Dans la boîte de dialogue Propriétés d'impression, sélectionnez l'onglet **Config. papier**.
 - b Dans la zone Format de papier, sélectionnez **Papier**.
 - c Dans le menu Format papier, sélectionnez le format approprié. Pour plus d'informations sur l'impression sur du papier de format personnalisé, reportez-vous à la section page 41.
- 4 Cliquez sur **OK**.

Etape 3 : Imprimez le document

Cliquez sur **OK**.

Remarque : Le bac de sortie du papier peut recevoir jusqu'à 50 feuilles de papier à haute résolution. Pour imprimer plus de 50 pages, retirez les 50 premières feuilles du bac de sortie avant de poursuivre l'impression.

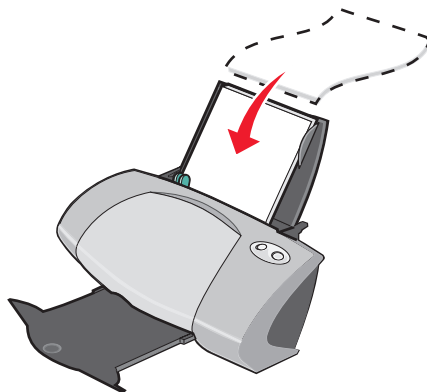
Impression recto verso

Economisez du papier en imprimant sur les deux faces des feuilles. Vous pouvez charger jusqu'à 100 feuilles de papier, selon leur épaisseur.

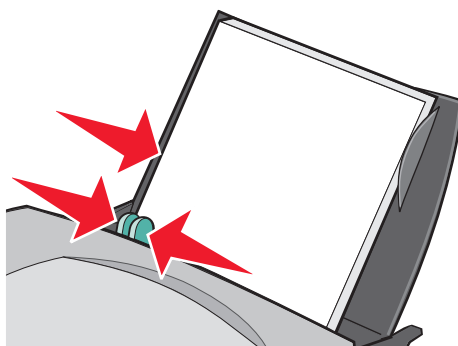
Etape 1 : Chargez du papier

Remarque : Pour une qualité d'impression optimale, utilisez un papier ayant un grammage plus élevé.

- Chargez le papier verticalement contre le bord droit du support papier.



- N'enfoncez pas le papier dans l'imprimante.
- Assurez-vous que la face à imprimer est tournée vers vous.
- Exercez une pression sur le guide papier et faites-le glisser jusqu'au bord gauche du papier.



Remarque : Si vous utilisez du papier de format Lettre, il sera sans doute inutile d'ajuster le guide papier.

Etape 2 : Personnalisez les paramètres d'impression

- 1 Le document étant ouvert, cliquez sur **Fichier** ▶ **Imprimer**.
La boîte de dialogue d'impression s'affiche.
- 2 Dans cette dernière, cliquez sur **Propriétés**, **Préférences** ou **Options**.

- 3** Imprimez des deux côtés de la page :
 - a** Dans la boîte de dialogue Propriétés d'impression, sélectionnez l'onglet **Mise en page**.
 - b** Dans la zone Impression recto verso, sélectionnez **Recto verso**.
 - c** Sélectionnez **Reliure latérale** ou **Reliure supérieure**.

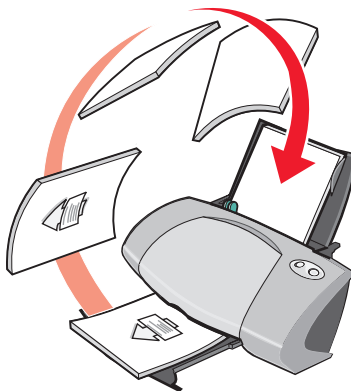
Si vous sélectionnez **Reliure latérale**, les pages du document une fois imprimées se tournent comme celles d'un magazine. Si vous sélectionnez **Reliure supérieure**, elles se tournent comme celles d'un bloc-note.
- 4** Personnalisez encore plus votre document en vous reportant aux étapes correspondant au type de papier utilisé.
- 5** Cliquez sur **OK**.

Etape 3 : Imprimez le document

Cliquez sur **OK**.

Les pages impaires sont imprimées en premier et sont accompagnées d'une page d'instruction de rechargement. Une fois l'impression des pages impaires terminée, le logiciel vous invite à recharger le papier.

- 1** Chargez la pile de feuilles et la page d'instructions de rechargement dans le support papier, face non imprimée tournée vers vous et flèches pointant vers le bas.



- 2** Cliquez sur **Continuer impression**.

Les pages paires sont imprimées.

Pour ne pas imprimer la page d'instructions de rechargement :

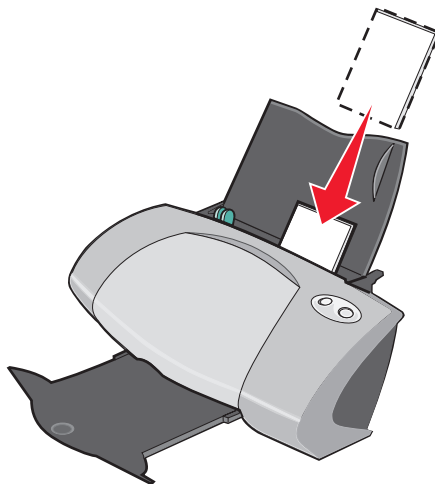
- 1** Dans la boîte de dialogue Propriétés d'impression, cliquez sur **Options** ► **Options de finition**.
- 2** Effacez la coche de la case **Afficher les consignes pour l'insertion du papier**.
- 3** Cliquez sur **OK**.

Impression de cartes

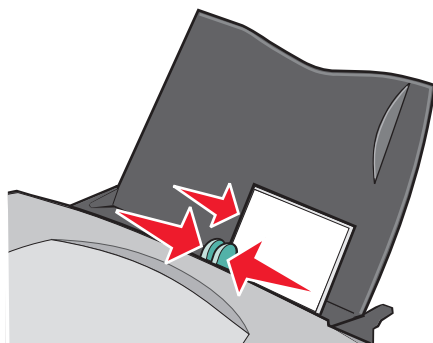
Vous pouvez imprimer jusqu'à 25 cartes de vœux, fiches, cartes postales ou cartes photographiques, selon leur épaisseur.

Etape 1 : Chargez les cartes

- Si des instructions ont été fournies avec les cartes, lisez-les attentivement.
- Chargez les cartes verticalement contre le bord droit du support papier.



- Assurez-vous que la face à imprimer est tournée vers vous.
- N'enfoncez pas les cartes dans l'imprimante.
- Exercez une pression sur le guide papier et faites-le glisser jusqu'au bord gauche des cartes.



Etape 2 : Personnalisez les paramètres d'impression

- 1 Le document étant ouvert, cliquez sur **Fichier** ▶ **Imprimer**.
La boîte de dialogue d'impression s'affiche.
- 2 Dans cette dernière, cliquez sur **Propriétés**, **Préférences** ou **Options**.

- 3 Sélectionnez un format de papier :
 - a Dans la boîte de dialogue Propriétés d'impression, sélectionnez l'onglet **Config. papier**.
 - b Dans la zone du format de papier, sélectionnez :
 - **Sans bordure** pour imprimer une photo sans bordure. Le format du papier utilisé et celui de la photo à imprimer doivent être les mêmes.
 - **Papier** pour éviter que l'imprimante n'imprime sur les bords du papier.
 - c Dans le menu Format papier, sélectionnez le format approprié. Pour plus d'informations sur l'impression sur du papier de format personnalisé, reportez-vous à la section page 41.
- 4 Cliquez sur **OK**.

Etape 3 : Imprimez les cartes

Cliquez sur **OK**.

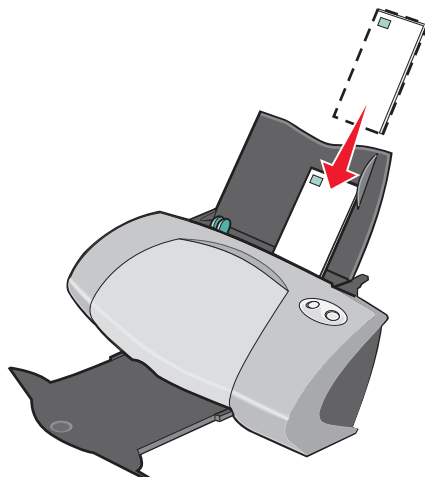
Impression d'enveloppes

Vous pouvez charger jusqu'à 10 enveloppes, selon leur épaisseur.

Etape 1 : Chargez les enveloppes

Remarque : N'utilisez pas des enveloppes comportant des trous, des fenêtres, des motifs en relief, ou munies d'agrafes métalliques, de cordons ou d'attaches pliantes.

- Chargez les enveloppes verticalement contre le bord droit du support papier.



- Assurez-vous que la face à imprimer est tournée vers vous.

- Assurez-vous que l'emplacement du timbre se trouve dans le coin supérieur gauche.
- N'enfoncez pas les enveloppes dans l'imprimante.
- Exercez une pression sur le guide papier et faites-le glisser jusqu'au bord gauche des enveloppes.



Etape 2 : Personnalisez les paramètres d'impression

- 1 Le document étant ouvert, cliquez sur **Fichier** ▶ **Imprimer**.
La boîte de dialogue d'impression s'affiche.
- 2 Dans cette dernière, cliquez sur **Propriétés**, **Préférences** ou **Options**.
- 3 Sélectionnez un format d'enveloppe :
 - a Dans la boîte de dialogue Propriétés d'impression, sélectionnez l'onglet **Config. papier**.
 - b Dans la zone Format de papier, sélectionnez **Enveloppe**.
 - c Dans le menu Format enveloppe, sélectionnez le format approprié. Pour plus d'informations sur l'impression sur du papier de format personnalisé, reportez-vous à la section page 41.
- 4 Sélectionnez une orientation :
 - a Dans la boîte de dialogue Propriétés d'impression, sélectionnez l'onglet **Config. papier**.
 - b Dans la zone Orientation, sélectionnez le mode **Paysage**.
- 5 Cliquez sur **OK**.

Remarque : De nombreux programmes sont conçus pour écraser les paramètres de l'onglet Config. papier. Assurez-vous que l'orientation Paysage est bien sélectionnée dans votre programme.

Etape 3 : Imprimez les enveloppes

Cliquez sur **OK**.

Remarque : Le bac de sortie du papier peut recevoir jusqu'à 10 enveloppes. Pour en imprimer un plus grand nombre, retirez les 10 premières du bac avant que les autres ne soient imprimées.

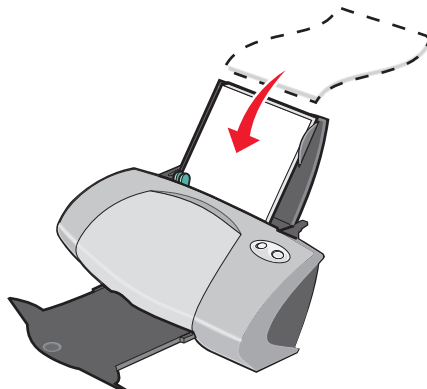
Impression d'images couleur en noir et blanc

Vous pouvez charger jusqu'à 100 feuilles de papier, selon leur épaisseur.

L'impression d'images couleur en noir et blanc permet d'économiser l'encre de la cartouche couleur.

Etape 1 : Chargez du papier

- Chargez le papier verticalement contre le bord droit du support papier.



- Assurez-vous que la face à imprimer est tournée vers vous.
- N'enfoncez pas le papier dans l'imprimante.
- Exercez une pression sur le guide papier et faites-le glisser jusqu'au bord gauche du papier.



Remarque : Si vous utilisez du papier de format Lettre, il sera sans doute inutile d'ajuster le guide papier.

Etape 2 : Personnalisez les paramètres d'impression

- 1** Le document étant ouvert, cliquez sur **Fichier ▶ Imprimer**.
La boîte de dialogue d'impression s'affiche.
- 2** Dans cette dernière, cliquez sur **Propriétés, Préférences** ou **Options**.
- 3** Pour imprimer des images couleur en noir et blanc :
 - a** Dans la boîte de dialogue Propriétés d'impression, sélectionnez l'onglet **Qualité / Copies**.
 - b** Sélectionnez l'option **Imprimer des images couleur en noir et blanc**.
- 4** Personnalisez encore plus votre document en vous reportant aux étapes correspondant au type de papier utilisé.
- 5** Cliquez sur **OK**.

Etape 3 : Imprimez le document

Cliquez sur **OK**.

Remarque : Le bac de sortie du papier peut recevoir jusqu'à 50 feuilles de papier ordinaire.
Pour en imprimer un plus grand nombre, retirez les 50 premières du bac avant que les autres ne soient imprimées.

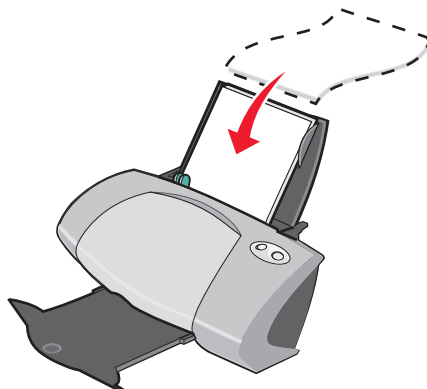
Impression d'un livret



Vous pouvez imprimer et assembler le document pour réaliser un livret. Vous pouvez charger jusqu'à 100 feuilles de papier, selon leur épaisseur.

Etape 1 : Chargez du papier

- Chargez le papier verticalement contre le bord droit du support papier.



- Assurez-vous que la face à imprimer est tournée vers vous.
- N'enfoncez pas le papier dans l'imprimante.
- Exercez une pression sur le guide papier et faites-le glisser jusqu'au bord gauche du papier.



Remarque : Si vous utilisez du papier de format Lettre, il sera sans doute inutile d'ajuster le guide papier.

Etape 2 : Personnalisez les paramètres d'impression

- 1** Le document étant ouvert, cliquez sur **Fichier** ▶ **Imprimer**.
La boîte de dialogue d'impression s'affiche.
- 2** Dans cette dernière, cliquez sur **Propriétés**, **Préférences** ou **Options**.
- 3** Sélectionnez un format de papier :
 - a** Dans la boîte de dialogue Propriétés d'impression, sélectionnez l'onglet **Config. papier**.
 - b** Dans la zone Format de papier, sélectionnez **Papier**.
 - c** Dans le menu Format papier, sélectionnez **A4** ou **Lettre**.

- 4 Sélectionnez une mise en page :
 - a Dans la boîte de dialogue Propriétés d'impression, sélectionnez l'onglet **Mise en page**.
 - b Dans la zone Format, sélectionnez **Livret**.
- 5 Indiquez le nombre de feuilles par liasse.

Remarque : Une liasse est un ensemble de pages d'un livret pliées en deux et empilées les unes au-dessus des autres avant leur reliure. Il est difficile de plier des liasses vraiment épaisses. Si vous imprimez sur du papier épais, n'imprimez pas autant de feuilles par liasse.

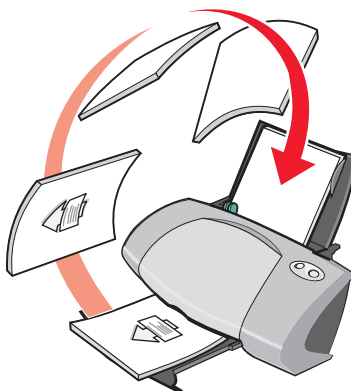
- a Dans la boîte de dialogue Propriétés d'impression, cliquez sur **Options** ▶ **Options de finition**.
 - b Indiquez le nombre de feuilles à imprimer par liasse, puis cliquez sur **OK**.
- 6 Cliquez sur **OK** pour fermer la fenêtre Propriétés d'impression.

Etape 3 : Imprimez le document

Cliquez sur **OK**.

Une fois l'impression de la première face du livret et de la page d'instructions de rechargement terminée, le logiciel vous invite à recharger le papier.

- 1 Chargez la pile de feuilles et la page d'instructions de rechargement dans le support papier, face non imprimée tournée vers vous et flèches pointant vers le bas.



- 2 Cliquez sur **Continuer impression**.

Pour ne pas imprimer la page d'instructions de rechargement :

- 1 Dans la boîte de dialogue Propriétés d'impression, cliquez sur **Options** ▶ **Options de finition**.
- 2 Effacez la coche de la case **Afficher les consignes pour l'insertion du papier**.
- 3 Cliquez sur **OK**.

Etape 4 : Assemblez le livret

Une fois l'impression du document terminée, empilez les liasses et reliez le livret.

Pour assembler le livret :

- 1 Retirez la première liasse du bac de sortie du papier, pliez-la en deux et mettez-la de côté.
- 2 Retirez la liasse suivante, pliez-la en deux et placez-la au-dessus de la première.



- 3 Empilez le reste des liasses les unes au-dessus des autres jusqu'à ce que le livret soit complet.
- 4 Reliez toutes les liasses pour terminer l'assemblage du livret.

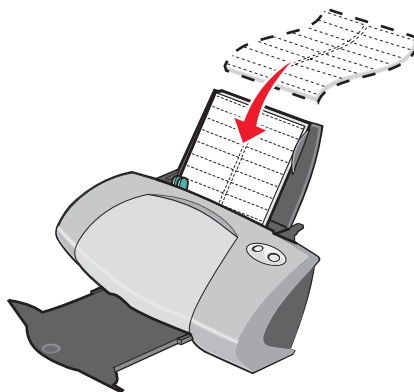


Impression d'étiquettes

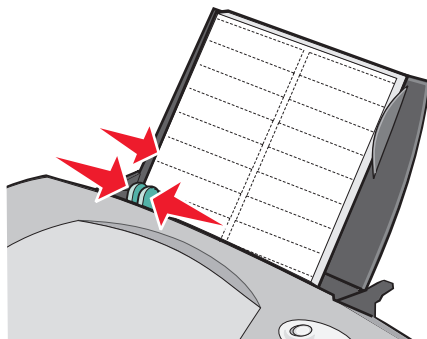
Vous pouvez charger jusqu'à 20 feuilles d'étiquettes, selon leur épaisseur.

Etape 1 : Chargez les étiquettes

- Utilisez uniquement des étiquettes conçues pour des imprimantes à jet d'encre.
- Si des instructions ont été fournies avec les étiquettes, lisez-les attentivement.
- N'imprimez pas à moins d'1 mm (0,04 po) du bord de l'étiquette.
- Chargez les étiquettes verticalement contre le bord droit du support papier.



- Assurez-vous qu'il n'existe pas d'étiquettes manquantes ou pliées.
- Assurez-vous que la face à imprimer est tournée vers vous.
- N'enfoncez pas les étiquettes dans l'imprimante.
- Exercez une pression sur le guide papier et faites-le glisser jusqu'au bord gauche des étiquettes.



Remarque : Si vous utilisez des feuilles d'étiquettes de format Lettre, il sera sans doute inutile d'ajuster le guide papier.

Etape 2 : Personnalisez les paramètres d'impression

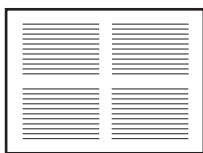
- 1 Le document étant ouvert, cliquez sur **Fichier** ▶ **Imprimer**.
La boîte de dialogue d'impression s'affiche.
- 2 Dans cette dernière, cliquez sur **Propriétés**, **Préférences** ou **Options**.
- 3 Sélectionnez un format de papier :
 - a Dans la boîte de dialogue Propriétés d'impression, sélectionnez l'onglet **Config. papier**.
 - b Dans la zone Format de papier, sélectionnez **Papier**.
 - c Dans le menu Format papier, sélectionnez le format approprié. Pour plus d'informations sur l'impression sur du papier de format personnalisé, reportez-vous à la section page 41.
- 4 Cliquez sur **OK**.

Etape 3 : Imprimez les étiquettes

Cliquez sur **OK**.

Remarque : Le bac de sortie du papier peut recevoir jusqu'à 10 feuilles d'étiquettes. Pour imprimer plus de 10 feuilles, retirez les 10 premières feuilles du bac de sortie avant que les autres ne soient imprimées.

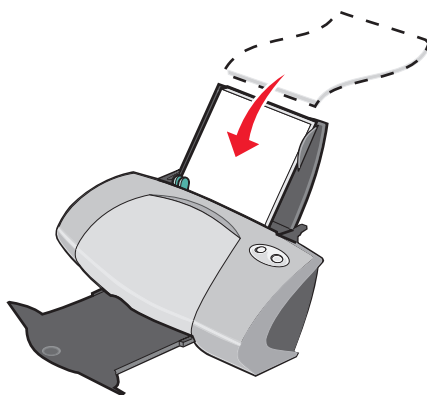
Impression de prospectus



Afin d'économiser du papier, vous pouvez imprimer des prospectus ou des images de plusieurs pages sur une même feuille de papier. Chargez jusqu'à 100 feuilles de papier, selon leur épaisseur.

Etape 1 : Chargez du papier

- Chargez le papier verticalement contre le bord droit du support papier.



- Assurez-vous que la face à imprimer est tournée vers vous.
- N'enfoncez pas le papier dans l'imprimante.
- Exercez une pression sur le guide papier et faites-le glisser jusqu'au bord gauche du papier.



Remarque : Si vous utilisez du papier de format Lettre, il sera sans doute inutile d'ajuster le guide papier.

Remarque : Pour une qualité d'impression optimale, utilisez un papier ayant un grammage plus élevé.

Etape 2 : Personnalisez les paramètres d'impression

- 1** Le document étant ouvert, cliquez sur **Fichier ▶ Imprimer**.
La boîte de dialogue d'impression s'affiche.
- 2** Dans cette dernière, cliquez sur **Propriétés, Préférences** ou **Options**.
- 3** Sélectionnez une mise en page :
 - a** Dans la boîte de dialogue Propriétés d'impression, sélectionnez l'onglet **Mise en page**.
 - b** Dans la zone Format, sélectionnez **Tout sur une page**.
 - c** Sélectionnez le nombre de pages (deux, trois, quatre ou huit) à imprimer sur une seule feuille.
 - d** Pour imprimer une bordure autour de chaque image de page, sélectionnez l'option **Imprimer les marges**.
- 4** Pour imprimer sur les deux faces du papier :
 - a** Dans la boîte de dialogue Propriétés d'impression, sélectionnez l'onglet **Mise en page**.
 - b** Dans la zone Impression recto verso, sélectionnez **Recto verso**.
 - c** Sélectionnez **Reliure latérale** ou **Reliure supérieure**.

Si vous sélectionnez **Reliure latérale**, les pages du document une fois imprimées se tournent comme celles d'un magazine. Si vous sélectionnez **Reliure supérieure**, elles se tournent comme celles d'un bloc-note.
- 5** Cliquez sur **OK**.

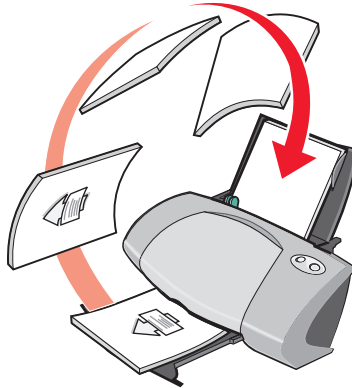
Etape 3 : Imprimez les prospectus

Cliquez sur **OK**.

Si vous avez sélectionné une impression sur une seule face du papier, vous avez terminé.

Si vous avez sélectionné une impression recto verso, poursuivez l'impression.

- 1 Une fois la première face du livret imprimée, le logiciel vous invite à recharger le papier. Chargez le papier et la page d'instructions de rechargement dans le support papier, face non imprimée tournée vers vous et flèches pointant vers le bas.

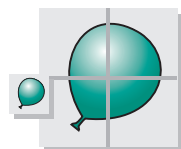


- 2 Cliquez sur **Continuer impression**.

Pour ne pas imprimer la page d'instructions de rechargement :

- 1 Dans la boîte de dialogue Propriétés d'impression, cliquez sur **Options** ▶ **Options de finition**.
- 2 Effacez la coche de la case **Afficher les consignes pour l'insertion du papier**.
- 3 Cliquez sur **OK**.

Impression d'une affiche

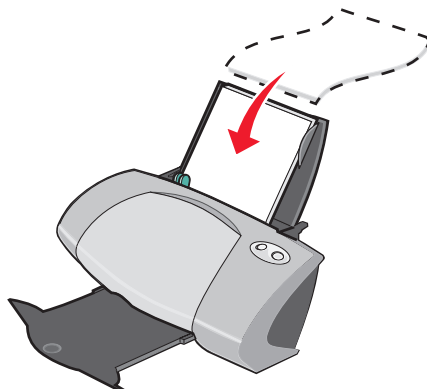


Vous pouvez agrandir une image d'une page afin qu'elle soit imprimée sur plusieurs pages. Agrandissez par exemple une photo afin de l'imprimer sous la forme d'une affiche de quatre, neuf ou seize pages.

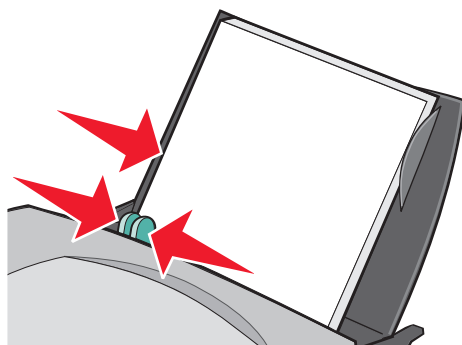
Imprimez jusqu'à 100 feuilles de papier, selon leur épaisseur.

Etape 1 : Chargez du papier

- Chargez le papier verticalement contre le bord droit du support papier.



- Assurez-vous que la face à imprimer est tournée vers vous.
- N'enfoncez pas le papier dans l'imprimante.
- Exercez une pression sur le guide papier et faites-le glisser jusqu'au bord gauche du papier.



Remarque : Si vous utilisez du papier de format Lettre, il sera sans doute inutile d'ajuster le guide papier.

Remarque : Pour une qualité d'impression optimale, utilisez un papier ayant un grammage plus élevé.

Etape 2 : Personnalisez les paramètres d'impression

- 1 Le document étant ouvert, cliquez sur **Fichier** ▶ **Imprimer**.
La boîte de dialogue d'impression s'affiche.
- 2 Dans cette dernière, cliquez sur **Propriétés**, **Préférences** ou **Options**.

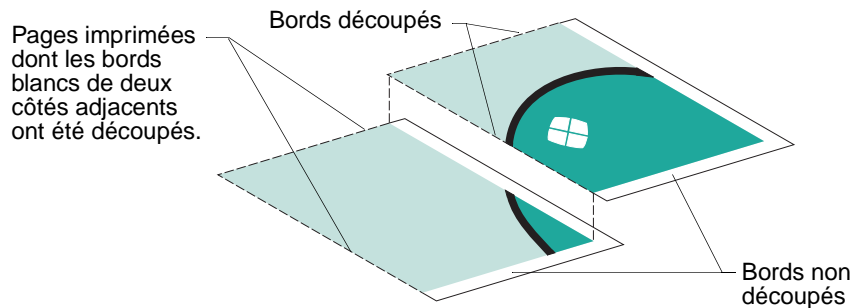
- 3 Sélectionnez une mise en page :
 - a Dans la boîte de dialogue Propriétés d'impression, sélectionnez l'onglet **Mise en page**.
 - b Dans la zone Format, sélectionnez **Affiche**.
- 4 Sélectionnez une taille d'affiche :
 - a Sélectionnez une taille d'affiche : **2 x 2** (quatre pages en tout), **3 x 3** (neuf pages en tout) ou **4 x 4** (seize pages en tout).
 - b Sélectionnez l'option **Imprimer les repères de coupe** pour faciliter l'opération de découpage des bords des pages.
- 5 Pour réimprimer certaines pages :
 - a Cliquez sur **Sélectionner les pages à imprimer**.
Un cercle et un symbole de barre figurent au-dessus des numéros des pages qui ne seront pas imprimées (grisées). Sélectionnez ou désélectionnez chaque page en cliquant dessus.
 - b Cliquez sur **OK**.
- 6 Cliquez sur **OK**.

Etape 3 : Imprimez l'affiche

Cliquez sur **OK**.

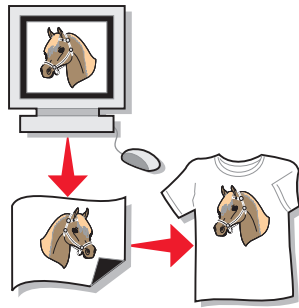
Assemblez l'affiche

- 1 Sur chaque page imprimée, découpez les bords blancs de deux côtés adjacents.
Découpez, par exemple, le bord blancs supérieur et gauche de chaque page.



- 2 Disposez les feuilles de façon à ce que chaque bord découpé chevauche un bord non découpé (bord blanc).
- 3 Utilisez du ruban adhésif au dos des feuilles pour les assembler.
- 4 Pour terminer l'affiche, découpez tous les bords blancs restants.

Impression de transferts sur tissu

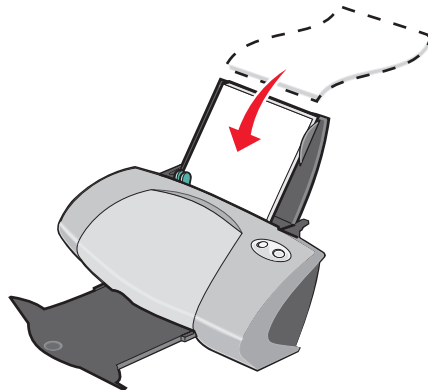


Vous pouvez charger jusqu'à 100 transferts sur tissu, selon leur épaisseur. Il est conseillé d'imprimer sur du papier ordinaire avant de charger les transferts.

Remarque : Pour obtenir les meilleurs résultats possibles, ne chargez qu'un transfert à la fois.

Etape 1 : Chargez les transferts sur tissu

- Si des instructions ont été fournies avec les transferts, lisez-les attentivement.
- Chargez les transferts verticalement contre le bord droit du support papier.



- Assurez-vous que la face à imprimer (vierge) est tournée vers vous.
- N'enfoncez pas les transferts dans l'imprimante.

- Exercez une pression sur le guide papier et faites-le glisser jusqu'au bord gauche des transferts.



Remarque : Si vous utilisez des transferts de format Lettre, il sera sans doute inutile d'ajuster le guide papier.

Etape 2 : Personnalisez les paramètres d'impression

- 1** Le document étant ouvert, cliquez sur **Fichier** ▶ **Imprimer**.
La boîte de dialogue d'impression s'affiche.
- 2** Dans cette dernière, cliquez sur **Propriétés**, **Préférences** ou **Options**.
- 3** Si le logiciel ne dispose pas de paramètres d'inversement ou de transfert, sélectionnez une mise en page :
 - a** Dans la boîte de dialogue Propriétés d'impression, sélectionnez l'onglet **Mise en page**.
 - b** Dans la zone Format, sélectionnez **Miroir**.
- 4** Cliquez sur **OK**.

Etape 3 : Imprimez le transfert sur tissu

Cliquez sur **OK**.

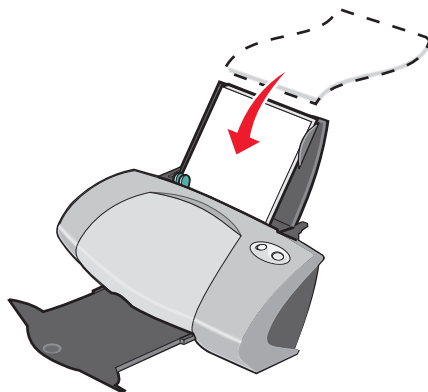
Remarque : Afin d'éviter des bavures, retirez les transferts au fur et à mesure qu'ils sortent de l'imprimante et laissez-les sécher avant de les empiler.

Impression de transparents

Vous pouvez charger jusqu'à 20 transparents, selon leur épaisseur.

Etape 1 : Chargez les transparents

- Utilisez uniquement des transparents conçus pour des imprimantes à jet d'encre.
- Si des instructions ont été fournies avec les transparents, lisez-les attentivement.
- Chargez les transparents verticalement, contre le bord droit du support papier.



- Assurez-vous que la face grainée des transparents (face d'impression) est tournée vers vous. Si vos transparents comportent une bande détachable, assurez-vous que cette dernière n'est pas tournée vers vous et qu'elle est orientée vers le bas.
- N'enfoncez pas les transparents dans l'imprimante.
- Exercez une pression sur le guide papier et faites-le glisser jusqu'au bord gauche des transparents.



Remarque : Si vous utilisez des transparents de format Lettre, il sera sans doute inutile d'ajuster le guide papier.

Etape 2 : Personnalisez les paramètres d'impression

- 1 Le document étant ouvert, cliquez sur **Fichier** ▶ **Imprimer**.
La boîte de dialogue d'impression s'affiche.
- 2 Dans cette dernière, cliquez sur **Propriétés**, **Préférences** ou **Options**.

- 3 Sélectionnez un format de papier :
 - a Dans la boîte de dialogue Propriétés d'impression, sélectionnez l'onglet **Config. papier**.
 - b Dans la zone Format de papier, sélectionnez **Papier**.
 - c Dans le menu Format papier, sélectionnez **A4** ou **Lettre**.
- 4 Cliquez sur **OK**.

Etape 3 : Imprimez les transparents

Cliquez sur **OK**.

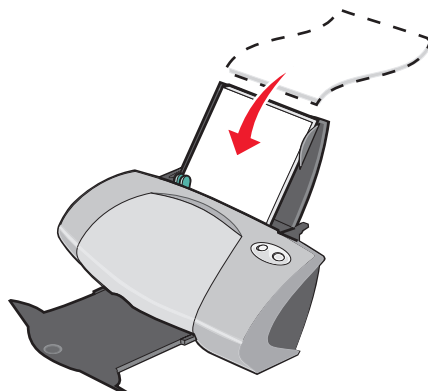
Remarque : Afin d'éviter des bavures, retirez les transparents au fur et à mesure qu'ils sortent de l'imprimante et laissez-les sécher avant de les empiler.

Impression inversée du document

Vous pouvez charger jusqu'à 100 feuilles de papier, selon leur épaisseur.

Etape 1 : Chargez du papier

- Chargez le papier verticalement contre le bord droit du support papier.



- Assurez-vous que la face à imprimer est tournée vers vous.
- N'enfoncez pas le papier dans l'imprimante.

- Exercez une pression sur le guide papier et faites-le glisser jusqu'au bord gauche du papier.



Remarque : Si vous utilisez du papier de format Lettre, il sera sans doute inutile d'ajuster le guide papier.

Etape 2 : Personnalisez les paramètres d'impression

- 1** Le document étant ouvert, cliquez sur **Fichier** ▶ **Imprimer**.
La boîte de dialogue d'impression s'affiche.
- 2** Dans cette dernière, cliquez sur **Propriétés**, **Préférences** ou **Options**.
- 3** Pour commencer par la dernière page :
 - a** Dans la boîte de dialogue Propriétés d'impression, sélectionnez l'onglet **Qualité / Copies**.
 - b** Sélectionnez l'option **Commencer par la dernière page**.
- 4** Reportez-vous à la procédure correspondant au type de papier utilisé pour procéder à une personnalisation encore plus poussée du document.
- 5** Cliquez sur **OK**.

Etape 3 : Imprimez le document

Cliquez sur **OK**.

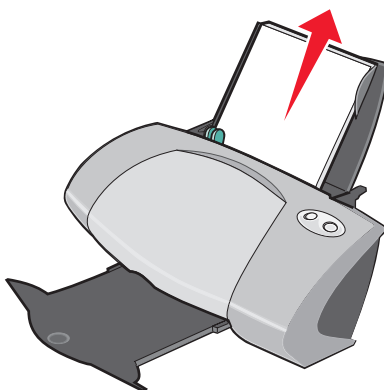
Remarque : Le bac de sortie du papier peut recevoir jusqu'à 50 feuilles de papier ordinaire. Pour en imprimer un plus grand nombre, retirez les 50 premières du bac avant que les autres ne soient imprimées.

Impression sur du papier continu

Vous pouvez charger jusqu'à 20 feuilles de papier continu à la fois.

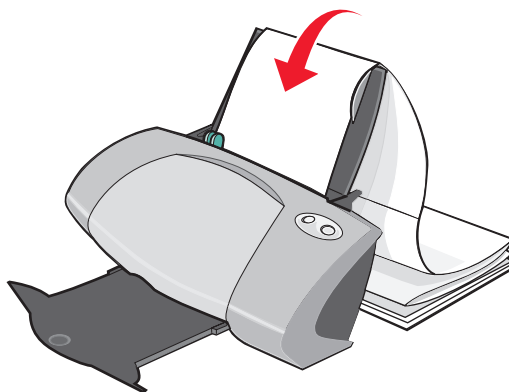
Etape 1 : Chargez le papier continu

- 1 Retirez tout papier de l'imprimante.



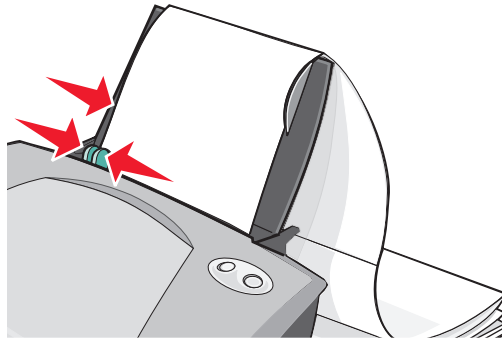
- 2 Placez une pile de papier continu (comportant *uniquement* le nombre de feuilles à imprimer) derrière l'imprimante.

Remarque : Si vous chargez trop de papier continu, un bouchage papier risque de survenir. Pour obtenir de l'aide, reportez-vous à la section « Bouchage papier dans l'imprimante » à la page 61.



- 3 Chargez le bord d'attaque de la première page dans l'imprimante, contre le bord droit du support papier.

- 4 Exercez une pression sur le guide papier et faites-le glisser jusqu'au bord gauche du papier.



Remarque : Si vous utilisez du papier continu de format Lettre, il sera sans doute inutile d'ajuster le guide papier.

Etape 2 : Personnalisez les paramètres d'impression

- 1 Le document étant ouvert, cliquez sur **Fichier** ▶ **Imprimer**.
La boîte de dialogue d'impression s'affiche.
- 2 Dans cette dernière, cliquez sur **Propriétés**, **Préférences** ou **Options**.
- 3 Sélectionnez un format de papier continu :
 - a Dans la boîte de dialogue Propriétés d'impression, sélectionnez l'onglet **Config. papier**.
 - b Dans la zone Format de papier, sélectionnez **Papier continu**.
 - c Dans le menu Format papier continu, sélectionnez **A4** ou **Lettre**.
- 4 Sélectionnez une orientation :
 - a Dans la boîte de dialogue Propriétés d'impression, sélectionnez l'onglet **Config. papier**.
 - b Dans la zone Orientation, sélectionnez **Portrait** ou **Paysage**.
- 5 Sélectionnez une mise en page :
 - a Dans la boîte de dialogue Propriétés d'impression, sélectionnez l'onglet **Mise en page**.
 - b Dans la zone Format, sélectionnez **Papier continu**.
- 6 Cliquez sur **OK**.

Etape 3 : Imprimez la bannière

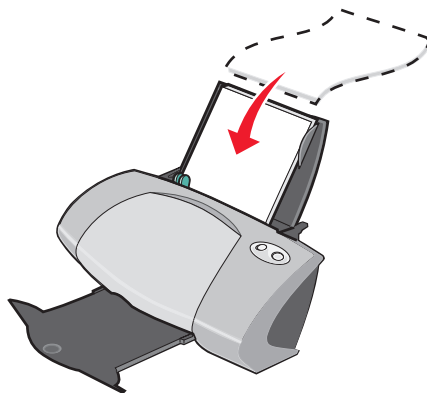
Cliquez sur **OK**.

Impression sur du papier personnalisé

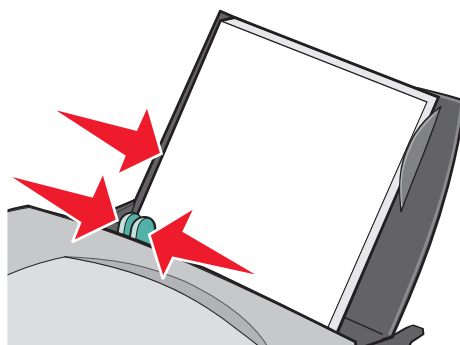
Vous pouvez charger jusqu'à 100 feuilles de papier personnalisé, selon leur épaisseur.

Etape 1 : Chargez le papier personnalisé

- Assurez-vous que le format du papier ne dépasse pas les dimensions suivantes :
 - Largeur : de 76 à 216 mm (de 3 à 8,5 po)
 - Longueur : de 127 à 432 mm (de 5 à 17 po)
- Chargez le papier verticalement contre le bord droit du support papier.



- Assurez-vous que la face à imprimer est tournée vers vous.
- N'enfoncez pas le papier dans l'imprimante.
- Exercez une pression sur le guide papier et faites-le glisser jusqu'au bord gauche du papier.



Etape 2 : Personnalisez les paramètres d'impression

- 1** Le document étant ouvert, cliquez sur **Fichier** ▶ **Imprimer**.
La boîte de dialogue d'impression s'affiche.
- 2** Dans cette dernière, cliquez sur **Propriétés**, **Préférences** ou **Options**.

- 3** Pour créer un format de papier personnalisé :
 - a** Dans la boîte de dialogue Propriétés d'impression, sélectionnez l'onglet **Config. papier**.
 - b** Dans le menu Format papier, sélectionnez **Format personnalisé**.
Une boîte de dialogue s'affiche à l'écran.
 - c** Dans la zone Unités, sélectionnez **Millimètres** ou **Pouces**.
 - d** Entrez les dimensions du papier de format personnalisé.
 - e** Cliquez sur **OK**.
- 4** Continuez de personnaliser le document en fonction du type de papier utilisé.

Etape 3 : Imprimez le document

Cliquez sur **OK**.

3

Maintenance

Remplacement des cartouches d'encre

L'imprimante Lexmark Z700-P700 Series utilise les cartouches suivantes :

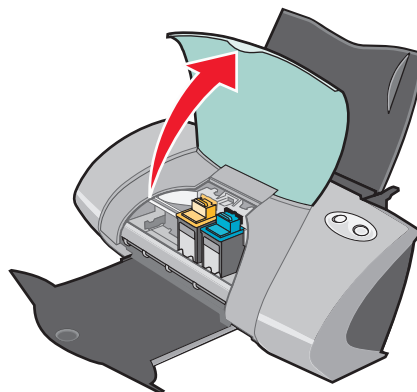
Chariot de gauche : Cartouches couleur uniquement	Chariot de droite : Cartouches d'encre noire ou photo
19	48
20	50
25	55
	90 (Photo)

Remarque : Vous pouvez n'installer qu'une cartouche couleur ou qu'une cartouche noire. Une cartouche couleur doit être installée lors de l'impression avec une cartouche photo.

Pour obtenir des informations sur la commande de consommables, reportez-vous à la section page 50.

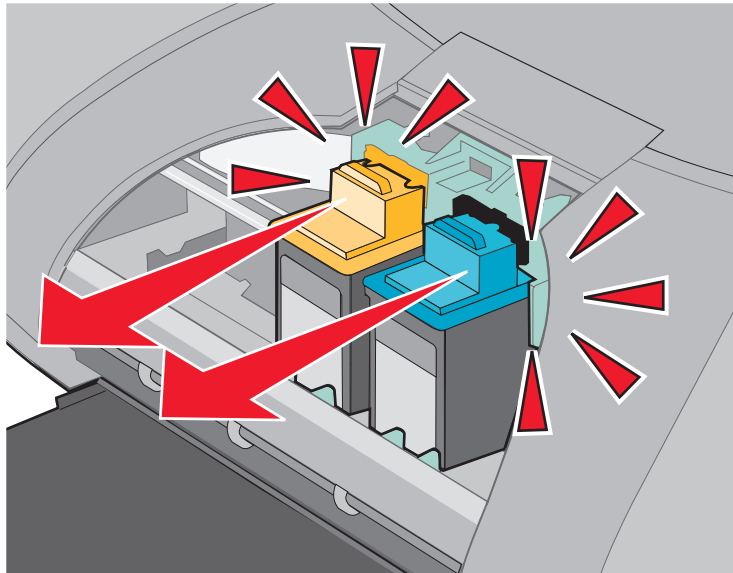
Retrait des cartouches usagées

- 1 Assurez-vous que le voyant de mise sous tension est allumé.
- 2 Soulevez le capot avant.

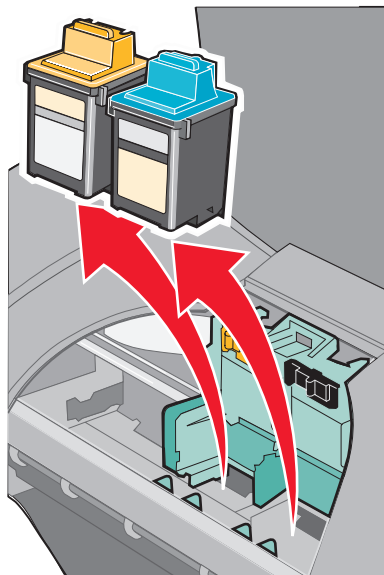


Si l'imprimante n'est pas en train d'imprimer, le chariot des cartouches se place en position de chargement.

- 3 Tirez les cartouches vers vous jusqu'à ce que vous entendiez un *déclat*.

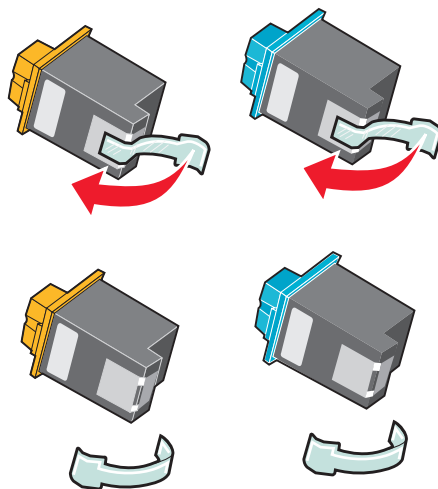


- 4 Retirez les cartouches usagées. Conservez-les dans un récipient hermétique ou mettez-les au rebut.



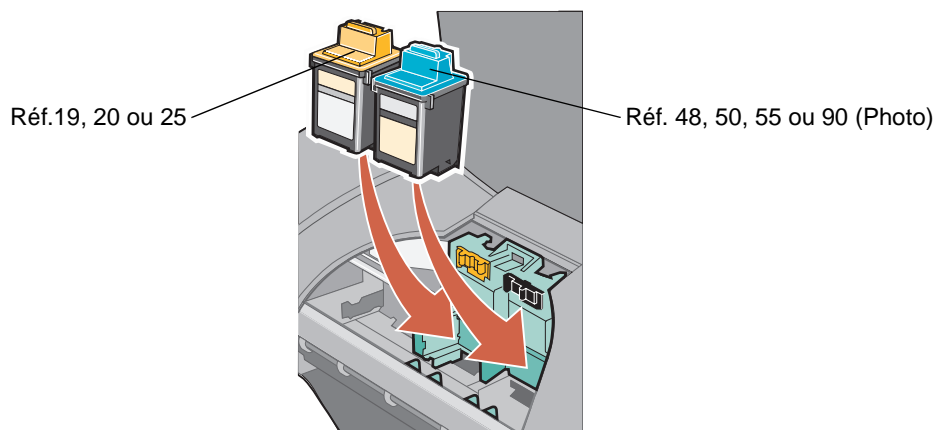
Installation des cartouches d'encre

- 1 Si vous installez des cartouches neuves, ôtez l'autocollant et la bande protectrice transparente situés en bas des cartouches.



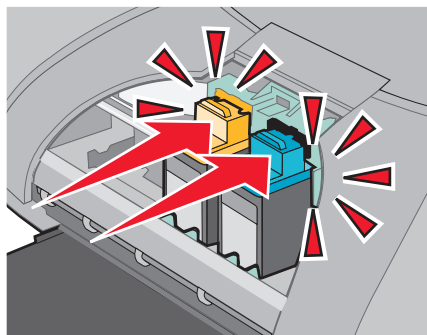
Avvertissement : Ne touchez ou ne retirez pas les zones de contact dorées situées au dos et en bas des cartouches d'encre.

- 2 Insérez la cartouche couleur dans le chariot de gauche. Insérez la cartouche noire ou photo dans le chariot de droite. La couleur de la partie supérieure de la cartouche varie selon le numéro de référence utilisé.

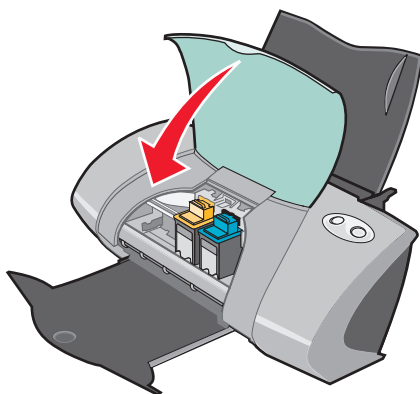


Remarque : Pour allonger la durée de vie de la cartouche d'encre couleur et augmenter la vitesse d'impression, installez une cartouche d'encre noire ou photo en plus de la cartouche couleur.

- 3 Insérez les cartouches (vous devriez entendre un déclic).



- 4 Fermez le capot de l'imprimante.



Remarque : Le capot avant doit être refermé pour que vous puissiez lancer une nouvelle d'impression.

Spécification des paramètres de cartouche dans le logiciel de l'imprimante

Avant de spécifier les paramètres de cartouche dans le logiciel de l'imprimante, installez les cartouches. Pour obtenir de l'aide, reportez-vous à la section « Installation des cartouches d'encre » à la page 45.

- 1 Ouvrez le CSL. Pour obtenir de l'aide, reportez-vous à la section « Lexmark Centre de solution » à la page 11.
- 2 Dans l'onglet Maintenance, cliquez sur l'option **Installer une nouvelle cartouche d'encre**.
- 3 Sélectionnez le type de cartouche installé.

Remarque : Indiquez si la cartouche est une nouvelle cartouche ou une ancienne cartouche (c'est-à-dire une cartouche qui a déjà été utilisée). Si une cartouche usagée est identifiée comme étant neuve dans le Centre de solution Lexmark, les niveaux d'encre risquent de ne pas être corrects.

- 4 Cliquez sur **OK** ou sur **Suivant**.
- 5 Si vous avez installé une cartouche neuve, passez à la section « Alignement des cartouches d'encre. »

Alignement des cartouches d'encre

En règle générale, n'alignez les cartouches d'encre qu'après en avoir installé ou remplacé une. Cependant, vous devrez peut-être aussi procéder à l'alignement des cartouches dans les cas suivants :

- Les caractères imprimés sont mal formés ou ne sont pas alignés correctement sur la marge gauche.
- Les lignes verticales ne sont pas régulières.

Pour aligner les cartouches :

- 1 Chargez du papier ordinaire.
- 2 Ouvrez l'écran du Centre de solution Lexmark. Pour obtenir de l'aide, reportez-vous à la section page 11.
- 3 Dans l'onglet Maintenance, cliquez sur **Aligner pour corriger les bords flous**.
- 4 Cliquez sur **Imprimer**.

La page d'alignement est imprimée.

Si vous alignez manuellement les cartouches, vous devez choisir les meilleures valeurs d'alignement sur la page imprimée.

- a Recherchez le numéro situé sous la flèche la plus sombre pour chaque groupe d'alignement.
- b Utilisez les flèches de la boîte de dialogue Aligner les cartouches pour sélectionner le numéro correspondant à la flèche la plus foncée sur la page imprimée pour chaque groupe d'alignement.
- c Cliquez sur **OK**.

Si la page d'alignement ne s'imprime pas, assurez-vous que vous avez entièrement retiré l'autocollant et la bande transparente qui figuraient sur les deux cartouches. Pour obtenir de l'aide, reportez-vous à la section page 45.

Amélioration de la qualité d'impression

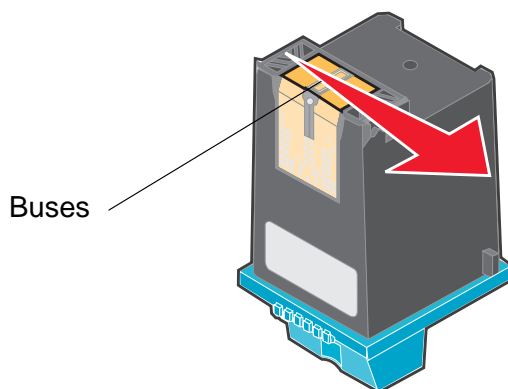
Si la qualité d'impression du document ne vous satisfait pas, essayez les suggestions suivantes :

- Vérifiez que vous utilisez du papier approprié au document. Si par exemple vous imprimez une photographie, chargez du papier photo.
- Utilisez du papier plus blanc, couché ou ayant un grammage plus élevé.
- Sélectionnez une qualité d'impression supérieure :
 - 1 Dans le programme utilisé, cliquez sur **Fichier ▶ Imprimer**.
La boîte de dialogue d'impression s'affiche.
 - 2 Dans cette dernière, cliquez sur **Propriétés, Préférences** ou **Options**.
 - 3 Dans la zone Qualité d'impression, sélectionnez **Meilleure** ou **Excellente**.

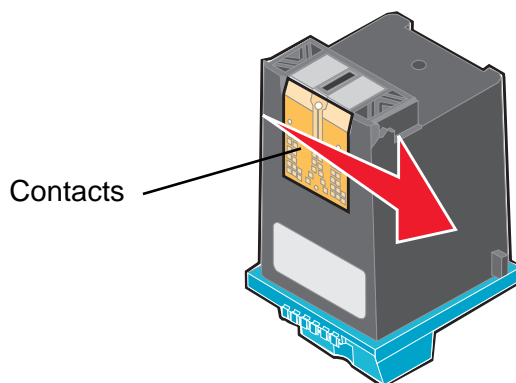
Si la qualité du document n'est toujours pas satisfaisante, procédez comme suit :

- 1 Réinsérez les cartouches d'encre :
 - a Retirez les cartouches d'encre. Pour obtenir de l'aide, reportez-vous à la section page 43.
 - b Insérez les cartouches d'encre. Pour obtenir de l'aide, reportez-vous à la section page 45.
 - c Réimprimez le document.
 - d Si la qualité ne s'est pas améliorée, passez à l'étape étape 2.
- 2 Nettoyez les buses d'impression :
 - a Chargez du papier. Pour obtenir de l'aide, reportez-vous à la section page 13.
 - b Ouvrez l'écran du Centre de solution Lexmark. Pour obtenir de l'aide, reportez-vous à la section page 11.
 - c Cliquez sur l'onglet **Maintenance**.
 - d Dans l'onglet Maintenance, cliquez sur **Nettoyer pour corriger les rayures horizontales**.
 - e Cliquez sur **Imprimer**.
Une page de nettoyage des buses s'imprime, en faisant passer de force de l'encre dans les buses afin de les désobstruer.
 - f Relancez l'impression du document pour vérifier que la qualité d'impression s'est améliorée.
 - g Si la qualité d'impression du document ne vous satisfait pas, passez à l'étape 3, puis réimprimez le document.

- 3** Essuyez les buses et les contacts de la cartouche.
- a** Retirez les cartouches d'encre. Pour obtenir de l'aide, reportez-vous à la section page 43.
 - b** Humidifiez un chiffon propre et sans peluches.
 - c** Maintenez le chiffon humide contre les buses pendant environ trois secondes, puis essuyez dans la direction illustrée.



- d** Utilisez une autre portion propre du chiffon et maintenez ce dernier contre les contacts pendant environ trois secondes, puis essuyez dans la direction illustrée.



- e** Utilisez une autre portion propre du chiffon et répétez les étapes étape c et d.
- f** Laissez les buses et les contacts sécher complètement.
- g** Réinsérez les cartouches d'encre.
- h** Réimprimez le document.
- i** Si la qualité d'impression ne s'est pas améliorée, vous pouvez répéter encore deux fois l'étape 3.
- j** Si la qualité laisse toujours à désirer, remplacez les cartouches. Pour obtenir des informations à ce sujet, reportez-vous à la section « Commande de consommables » à la page 50.

Conservation des cartouches d'impression

Pour assurer une durée d'utilisation des cartouches d'encre et des performances d'impression optimales :

- N'ouvrez l'emballage des cartouches qu'au moment de les installer.
- Rangez la cartouche photo dans l'unité de stockage de cartouche d'impression lorsque vous n'en avez plus besoin. Une unité de stockage de cartouche d'impression est fournie avec les cartouches photo neuves.
- Ne retirez une cartouche de l'imprimante que si vous souhaitez la remplacer, la nettoyer ou la conserver dans un récipient hermétique. Si vous réutilisez une cartouche restée à l'air libre pendant une période prolongée, des problèmes d'impression risquent de survenir.

La garantie de l'imprimante Lexmark ne couvre pas les réparations des pannes ou des dommages causés par des cartouches recyclées. Nous ne recommandons pas l'utilisation de cartouches recyclées. Ces dernières risquent en effet de donner une impression de moins bonne qualité et d'endommager l'imprimante. Pour des résultats optimaux, utilisez toujours des consommables Lexmark.

Commande de consommables

Pour commander des consommables pour l'imprimante ou pour rechercher le revendeur le plus proche de chez vous, accédez au site Web de Lexmark (www.lexmark.com).

Article :	Référence :
Cartouche noire	48
	50
	55
Cartouche couleur	19
	20
	25
Cartouche photo	90
Câble USB	12A2405

4

Dépannage lié à l'installation

Liste de contrôle de dépannage

- L'unité d'alimentation est-elle fermement connectée à l'imprimante et à une prise de courant correctement mise à la terre ?
- L'imprimante et l'ordinateur sont-ils allumés ? Si vous utilisez l'imprimante sur un réseau, assurez-vous que votre ordinateur est connecté au réseau, que l'adaptateur Lexmark est sous tension et que tous les voyants sont allumés. Pour des informations supplémentaires, reportez-vous à la documentation de l'adaptateur.
- Le câble USB est-il correctement connecté à l'imprimante et à l'ordinateur ou à l'adaptateur Lexmark ?
- Les témoins de l'imprimante clignotent-ils ? Pour obtenir de l'aide, reportez-vous à la section « Présentation des messages d'erreur et des voyants clignotants » à la page 55.
- Avez-vous retiré l'autocollant et la bande protectrice transparente situés au dos et en bas des deux cartouches d'encre ?
- Les cartouches sont-elles correctement installées ? Pour obtenir de l'aide, reportez-vous à la section page 45.
- Le papier est-il chargé correctement ? Assurez-vous que vous n'enfonchez pas trop le papier dans l'imprimante. Pour obtenir de l'aide, reportez-vous à la section page 13.
- Le logiciel de l'imprimante est-il correctement installé ?

A partir du bureau, cliquez sur **Démarrer ▶ Programmes** ou **Tous les programmes**.

Si l'imprimante Lexmark Z700-P700 Series ne figure pas dans la liste des programmes, installez le logiciel de l'imprimante.

- L'imprimante est-elle définie en tant qu'imprimante par défaut ?
- Pour définir l'imprimante en tant qu'imprimante par défaut :
- 1 Cliquez sur **Démarrer ▶ Paramètres ▶ Imprimantes**.
 - 2 Cliquez avec le bouton droit de la souris sur l'imprimante **Lexmark Z700 Series** et assurez-vous que l'option **Définir par défaut** est sélectionnée.
- L'imprimante est-elle raccordée directement à l'ordinateur par l'intermédiaire d'un périphérique externe, tel qu'un concentrateur USB, un commutateur, un scanner ou un télécopieur ? Si tel est le cas, procédez comme suit :
- 1 Déconnectez l'imprimante de tout périphérique externe.
 - 2 Raccordez directement l'imprimante à l'ordinateur à l'aide d'un câble USB.
 - 3 Suivez les instructions ci-dessous pour imprimer une page de test.
 - a Ouvrez l'écran du Centre de solution Lexmark. Pour obtenir de l'aide, reportez-vous à la section page 11.
 - b Dans l'onglet Maintenance, cliquez sur **Imprimer une page de test**.
 - Si la page de test s'imprime, le problème provient sans doute des périphériques externes et non de l'imprimante. Pour obtenir de l'aide, consultez la documentation fournie avec le périphérique.
 - Si la page de test ne s'imprime pas, reportez-vous à l'aide du logiciel de l'imprimante pour obtenir des informations de dépannage supplémentaires.

Résolution des problèmes d'installation du logiciel de l'imprimante

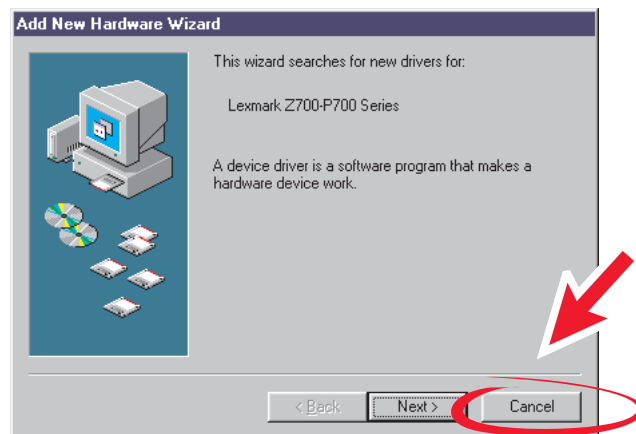
Si le logiciel de l'imprimante ne s'installe pas correctement, un message d'erreur indiquant un problème de communication s'affiche lorsque vous lancez une impression. Vous devrez peut-être désinstaller et réinstaller le logiciel de l'imprimante.

Rien ne se produit lorsque j'insère le CD du logiciel de l'imprimante.

- 1 Fermez tous les programmes ouverts.
- 2 Redémarrez l'ordinateur.

- 3 Cliquez sur **Annuler** pour tous les écrans similaires à celui illustré ci-dessous.

Windows 98 / Me



Windows 2000 / XP



- 4 Ejectez puis réinsérez le CD du logiciel de l'imprimante.
- 5 A partir du bureau, cliquez deux fois sur l'icône **Poste de travail**.
- 6 Cliquez deux fois sur l'**icône du lecteur de CD-ROM**. Si nécessaire, cliquez deux fois sur le fichier **setup.exe**.
- 7 Suivez les instructions qui s'affichent à l'écran pour terminer l'installation du logiciel de l'imprimante.

Désinstallation du logiciel de l'imprimante

- 1** A partir du bureau, cliquez sur le menu **Démarrer ▶ Programmes ▶ Lexmark Z700-P700 Series ▶ Désinstallation de Lexmark Z700-P700 Series.**
- 2** Suivez les instructions qui s'affichent à l'écran pour désinstaller le logiciel de l'imprimante.
- 3** Redémarrez l'ordinateur avant de réinstaller le logiciel.

Installation du logiciel de l'imprimante

Vous pouvez soit installer le logiciel de l'imprimante en utilisant le CD livré avec l'imprimante, soit le télécharger à partir du site Web de Lexmark à l'adresse suivante : www.lexmark.com.

Pour connecter l'imprimante à un réseau en utilisant un adaptateur Lexmark, reportez-vous à la documentation fournie avec ce dernier.

Utilisation du CD fourni avec l'imprimante

- 1** Fermez tous les programmes ouverts.
- 2** Lorsque le bureau apparaît, insérez le CD du logiciel.
L'écran d'installation de Lexmark s'affiche.
- 3** Cliquez sur **Installer**.
- 4** Suivez les instructions qui s'affichent à l'écran pour terminer l'installation du logiciel de l'imprimante.
Une icône d'imprimante est automatiquement créée sur le bureau.

Utilisation du World Wide Web

- 1** A partir du site Web de Lexmark (www.lexmark.com), sélectionnez le pilote correspondant à votre système d'exploitation.
- 2** Suivez les instructions qui s'affichent à l'écran pour installer le logiciel de l'imprimante.

5

Dépannage d'ordre général

Pour des informations sur :	Reportez-vous à la page :
Résolution de problèmes d'impression en réseau	55
Présentation des messages d'erreur et des voyants clignotants	55
Pas d'impression ou impression lente	57
Résolution de problèmes d'alimentation papier ou de bourrage papier	60
Résolution de problèmes de qualité d'impression	61
Résolution de problèmes liés à un support spécial	64

Résolution de problèmes d'impression en réseau

Si vous êtes connecté à un réseau à l'aide d'un adaptateur Lexmark, reportez-vous à la documentation de l'adaptateur pour obtenir des informations de dépannage supplémentaires.

Présentation des messages d'erreur et des voyants clignotants

Cette section vous aide à comprendre les différents messages d'erreur du logiciel de l'imprimante s'affichant sur l'écran de votre ordinateur et la signification des voyants clignotant sur l'imprimante. Pour obtenir des informations sur les voyants d'un adaptateur Lexmark, reportez-vous à la documentation de ce dernier.

Message Bourrage papier

Pour savoir comment remédier à un bourrage papier, reportez-vous à la section « Bourrage papier dans l'imprimante » à la page 61.

Message Niveau d'encre bas

Il n'y a presque plus d'encre dans l'une des cartouches. Un message Niveau d'encre bas apparaît lorsqu'il ne reste que 25 % d'encre ou moins dans l'une des cartouches.

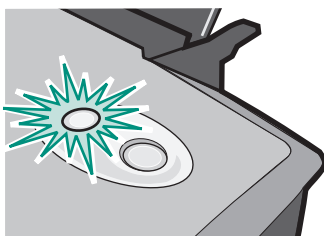
Lorsque ce message apparaît vous pouvez :

- Cliquer sur **OK**.
- Cliquer sur **?** pour obtenir des informations sur la commande de consommables.
- Commander une nouvelle cartouche ou rechercher le revendeur le plus proche de chez vous en contactant le site Web de Lexmark (www.lexmark.com).

Pour obtenir de l'aide :

- sur l'installation d'une nouvelle cartouche, reportez-vous à la page page 45,
- sur la commande de consommables, reportez-vous à la page « Commande de consommables » à la page 50.

Le voyant de l'alimentation papier clignote

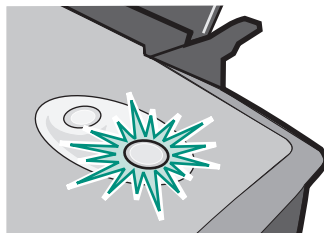


S'il n'y a plus de papier dans l'imprimante :

- 1** Chargez du papier.
- 2** Appuyez sur la touche de l'**alimentation papier**.

Pour obtenir de l'aide en cas de bourrage papier dans l'imprimante, reportez-vous à la section page 61.

Le voyant de mise sous tension clignote



Le chariot de la cartouche d'encre est bloqué.

- 1 Vérifiez si des messages d'erreur s'affichent à l'écran.
- 2 Eteignez l'imprimante.
- 3 Attendez quelques secondes, puis rallumez-la. Pour obtenir de l'aide supplémentaire, reportez-vous à la section « Résolution de problèmes d'alimentation papier ou de bourrage papier » à la page 60.

Pas d'impression ou impression lente

Les rubriques suivantes devraient vous aider à remédier à ce problème.

L'imprimante est connectée mais n'imprime pas

Pour obtenir de l'aide, consultez tout d'abord la liste de contrôle de dépannage figurant à la page 51, puis :

Vérifiez l'état de l'imprimante :

Windows 98 / Me / 2000	Windows XP
<ol style="list-style-type: none">1 Cliquez sur Démarrer ▶ Paramètres ▶ Imprimantes.2 Dans le dossier Imprimantes, cliquez deux fois sur l'icône de l'imprimante Lexmark Z700-P700 Series.3 Dans le menu Imprimante, assurez-vous que :<ul style="list-style-type: none">• l'option Définir par défaut est sélectionnée,• l'option Suspendre l'impression n'est pas sélectionnée.	<ol style="list-style-type: none">1 Cliquez sur Démarrer ▶ Panneau de configuration.2 Cliquez sur Imprimantes et autre matériel.3 Cliquez sur Afficher les imprimantes ou les imprimantes-télécopieurs installé(s).4 Dans le dossier Imprimantes, assurez-vous qu'une coche figure à côté de l'icône de l'imprimante Lexmark Z700-P700 Series (indiquant qu'il s'agit de l'imprimante par défaut). Si tel n'est pas le cas, cliquez sur l'icône avec le bouton droit de la souris puis cliquez sur Définir par défaut.5 Dans le menu Imprimante, assurez-vous que l'option Suspendre la file d'attente n'est pas sélectionnée.

- Vérifiez le port de l'imprimante :

Windows 98 / Me	Windows 2000	Windows XP
<p>1 Cliquez sur Démarrer ▶ Paramètres ▶ Imprimantes.</p> <p>2 Avec le bouton droit de la souris, cliquez sur l'icône de l'imprimante Lexmark Z700-P700 Series, puis cliquez sur Propriétés.</p> <p>3 Cliquez sur l'onglet Détails.</p> <p>4 Dans le menu déroulant Ports, vérifiez le port de l'imprimante.</p> <p>Si le port approprié n'est <i>pas</i> répertorié, désinstallez puis réinstallez le logiciel de l'imprimante.</p> <p>5 Cliquez sur OK.</p>	<p>1 Cliquez sur Démarrer ▶ Paramètres ▶ Imprimantes.</p> <p>2 Avec le bouton droit de la souris, cliquez sur l'icône de l'imprimante Lexmark Z700-P700 Series, puis cliquez sur Propriétés.</p> <p>3 Cliquez sur l'onglet Ports.</p> <p>4 Dans la liste des ports, sélectionnez le port d'imprimante USB.</p> <p>Si le port approprié n'est <i>pas</i> répertorié, désinstallez puis réinstallez le logiciel de l'imprimante.</p> <p>5 Cliquez sur Appliquer.</p> <p>6 Cliquez sur OK.</p>	<p>1 Cliquez sur Démarrer ▶ Panneau de configuration ▶ Imprimantes et autre matériel ▶ Imprimantes et télécopieurs.</p> <p>2 Avec le bouton droit de la souris, cliquez sur l'icône de l'imprimante Lexmark Z700-P700 Series, puis cliquez sur Propriétés.</p> <p>3 Cliquez sur l'onglet Ports.</p> <p>4 Dans la liste des ports, sélectionnez le port d'imprimante USB ou le port d'imprimante virtuel pour USB.</p> <p>Si le port approprié n'est <i>pas</i> répertorié, désinstallez puis réinstallez le logiciel de l'imprimante.</p> <p>5 Cliquez sur Appliquer.</p> <p>6 Cliquez sur OK.</p>

- Vérifiez que vous n'avez pas installé plusieurs copies du logiciel de l'imprimante :
 - 1 Windows 98 / Me / 2000 :** Cliquez sur **Démarrer** ▶ **Paramètres** ▶ **Imprimantes**.
Windows XP : Cliquez sur **Démarrer** ▶ **Panneau de configuration** ▶ **Imprimantes et autre matériel** ▶ **Imprimantes et télécopieurs**.
 - 2** Dans le dossier **Imprimantes**, vérifiez qu'il n'existe qu'une seule icône pour l'imprimante **Lexmark Z700-P700 Series**.
- Si vous avez installé plusieurs copies du logiciel, désinstallez chaque copie, puis redémarrez l'ordinateur et réinstallez le logiciel de l'imprimante.
- Si le port de l'imprimante est incorrect, désinstallez puis réinstallez le logiciel de l'imprimante.

Une fois que vous avez vérifié tous ces points, imprimez une page de test. Pour obtenir de l'aide, reportez-vous à la section page 52.

La page de test ne s'imprime pas

Pour obtenir de l'aide, consultez tout d'abord la liste de contrôle de dépannage figurant à la page 51, puis :

- En cas de bourrage papier, reportez-vous à la section « Bourrage papier dans l'imprimante » à la page 61.
- Essayez à nouveau d'imprimer la page de test. Si elle ne s'imprime toujours pas, reportez-vous à la section :
 - « Pas d'impression ou impression lente » à la page 57
 - « Résolution des problèmes d'installation du logiciel de l'imprimante » à la page 52

La page d'alignement ne s'imprime pas

Vérifiez les points suivants :

- Vous avez complètement retiré l'autocollant et la bande protectrice transparente situés au dos et en bas des cartouches d'encre. Pour obtenir de l'aide, reportez-vous à la section page 45.
- Vérifiez que les cartouches sont correctement installées. Pour obtenir de l'aide, reportez-vous à la section page 45.
- Le papier est chargé correctement et il n'est pas trop enfoncé dans l'imprimante.
- Si vous êtes connecté à un réseau à l'aide d'un adaptateur Lexmark, vérifiez que les voyants sont allumés. Pour des informations supplémentaires, reportez-vous à la documentation de l'adaptateur.

L'imprimante éjecte une page blanche après un semblant d'impression

Vérifiez les points suivants :

- Vous avez retiré l'autocollant et la bande protectrice transparente situés au dos et en bas des cartouches d'encre. Pour obtenir de l'aide, reportez-vous à la section page 45.
- Les buses de la cartouche ne sont pas obstruées. Nettoyez les buses et les contacts des cartouches. Pour obtenir de l'aide, reportez-vous à la section page 48.

L'impression est extrêmement lente

- Fermez tous les programmes non utilisés.
- Vérifiez le document en cours d'impression. L'impression de photos et graphiques peut prendre plus de temps que l'impression de texte ordinaire. Les documents volumineux ou contenant des images en arrière-plan risquent aussi de prendre plus de temps.

- Vérifiez qu'un autre document n'est pas en cours d'impression. Les tâches sont imprimées en fonction de leur ordre de réception.
- Diminuez la qualité de l'impression en la réglant sur **Normale** ou **Rapide**.

Remarque : Plus le paramètre de qualité d'impression est élevé, plus la qualité des documents est bonne mais leur impression s'en trouve ralentie.

Résolution de problèmes d'alimentation papier ou de bourrage papier

Les rubriques suivantes devraient vous aider à remédier à ce genre de problème.

L'imprimante entraîne plusieurs feuilles à la fois ou n'est pas alimentée correctement

Vérifiez les points suivants :

- Le papier que vous utilisez est conçu pour les imprimantes à jet d'encre.
- Les bords du papier ne sont pas courbés.
- Un bout de papier provenant d'une impression précédente n'est pas coincé dans l'imprimante.
- Vous ne chargez pas trop de papier. Selon le grammage du papier utilisé, vous pouvez charger jusqu'à 100 feuilles de papier ordinaire, 20 transparents ou étiquettes, 10 enveloppes ou 25 cartes.
- Vous n'enfonchez pas trop le papier dans l'imprimante. Par exemple, le papier A4 doit légèrement dépasser au-dessus du bord supérieur du support papier et le papier de format Lettre doit être aligné sur le haut du support papier.
- Le guide papier est calé contre le bord gauche du papier.
- Le guide papier ne fait pas courber le papier.
- L'imprimante est installée sur une surface plane.
- Les paramètres sélectionnés sont appropriés au type de document imprimé. Pour obtenir de l'aide, reportez-vous à la section « Suggestions d'impression » à la page 13.
- Le papier repose contre le bord droit du support papier.

L'imprimante n'accepte pas les enveloppes ou les supports spéciaux

Vérifiez les points suivants :

- L'alimentation en papier s'effectue sans problème.
- Vous chargez les enveloppes ou le papier spécial verticalement contre le bord droit du support papier. Exercez une pression sur le guide papier et faites-le glisser jusqu'au bord gauche des enveloppes ou du support spécial. Pour obtenir de l'aide, reportez-vous à la section « Suggestions d'impression » à la page 13.
- Vous avez sélectionné un type de papier et un format d'enveloppe ou de support spécial appropriés.
- Le format du support spécial ou des enveloppes utilisé(es) est pris en charge par l'imprimante.
- Le programme logiciel utilisé est conçu pour imprimer des enveloppes. Pour obtenir de l'aide, vérifiez la documentation du programme.
- L'enveloppe ou le support spécial n'ont pas causé un bourrage papier. Pour obtenir de l'aide, reportez-vous à la section « Bourrage papier dans l'imprimante » à la page 61.

Bourrage papier dans l'imprimante

Si le papier est trop engagé dans l'imprimante pour le retirer :

- 1 Eteignez l'imprimante.
- 2 Mettez l'imprimante sous tension.

Si l'imprimante n'éjecte pas automatiquement la page :

- a Eteignez l'imprimante.
- b Tirez fermement sur le papier pour le retirer.

Si vous ne pouvez pas atteindre le papier, soulevez le capot avant, extrayez le papier de l'imprimante et refermez le carter.

- c Allumez l'imprimante.

Remarque : N'enfoncez pas le papier dans l'imprimante.

Résolution de problèmes de qualité d'impression

Si la qualité d'impression n'est pas satisfaisante, vous devrez peut-être ajuster vos paramètres de marge, sélectionner une qualité d'impression supérieure, aligner les cartouches ou nettoyer les buses d'impression.

Les rubriques suivantes devraient vous aider à améliorer la qualité de l'impression.

L'impression est trop foncée ou présente des bavures

- Assurez-vous que le papier n'est pas froissé.
- Laissez entièrement sécher l'encre avant de manipuler le papier.
- Assurez-vous que les paramètres de type et de format de papier définis dans le logiciel de l'imprimante correspondent au type de papier chargé dans l'imprimante. Pour obtenir de l'aide, reportez-vous à la section page 8.
- Assurez-vous que le paramètre de qualité d'impression est adapté au type de papier.
- Nettoyez les buses et les contacts des cartouches. Pour obtenir de l'aide, reportez-vous à la section « Amélioration de la qualité d'impression » à la page 48.

Les lignes verticales ne sont pas régulières

Pour améliorer la qualité d'impression des lignes verticales dans les tableaux, les bordures ou les graphiques :

- Sélectionnez une qualité d'impression supérieure.
- Alignez les cartouches d'encre. Pour obtenir de l'aide, reportez-vous à la section « Alignement des cartouches d'encre » à la page 47.
- Nettoyez les buses et les contacts des cartouches. Pour obtenir de l'aide, reportez-vous à la section « Amélioration de la qualité d'impression » à la page 48.

Des traînées d'encre apparaissent sur la page

- L'encre n'a peut-être pas le temps de sécher avant l'éjection de la page suivante. Retirez les pages à mesure qu'elles sortent de l'imprimante et laissez-les sécher avant de les empiler.
- Nettoyez les buses et les contacts des cartouches. Pour obtenir de l'aide, reportez-vous à la section « Amélioration de la qualité d'impression » à la page 48.

Des bandes claires et foncées s'impriment en alternance (impression discontinue)

Sélectionnez une qualité d'impression supérieure. Pour obtenir de l'aide, reportez-vous à la section page 8.

Certains caractères sont manquants ou inattendus

- Vérifiez que l'imprimante Lexmark est définie en tant qu'imprimante par défaut.
- Nettoyez les buses et les contacts des cartouches. Pour obtenir de l'aide, reportez-vous à la section « Amélioration de la qualité d'impression » à la page 48.

Si vous ne souhaitez pas imprimer un document sans bordure, les marges doivent être comprises dans ces paramètres :

Marge :	Paramètres minimum :
Gauche et droite	<ul style="list-style-type: none">• 6,35 mm (0,25 po) pour les formats U.S. Letter, U.S. Legal, Papier continu (lettre) et les formats personnalisés• 3,175 mm (0,125 po) pour les enveloppes• 3,37 mm (0,13 po) pour la plupart des formats de papier
Supérieure	<ul style="list-style-type: none">• 1,7 mm mm (1,702 mm po)
Inférieure	<ul style="list-style-type: none">• 12,7 mm (0,5 po) pour la plupart des tâches d'impression en noir et blanc• 19 mm (0,75 po) pour la plupart des tâches d'impression en couleur

Les caractères imprimés sont mal formés ou mal alignés

- Annulez toutes les tâches d'impression et relancez l'impression. Pour annuler toutes les tâches d'impression :
 - 1 Cliquez sur **Démarrer** ▶ **Paramètres** ▶ **Imprimantes**.
 - 2 Cliquez deux fois sur **l'icône de l'imprimante**.
 - 3 Sélectionnez le document à annuler.
 - 4 Dans le menu **Document**, cliquez sur **Annuler**.
- Répétez les étapes 3 à 4 pour tous les documents à annuler.
- Alignez les cartouches d'encre. Pour obtenir de l'aide, reportez-vous à la section « Alignement des cartouches d'encre » à la page 47.
- Nettoyez les buses et les contacts des cartouches. Pour obtenir de l'aide, reportez-vous à la section « Amélioration de la qualité d'impression » à la page 48.

Les couleurs de la copie imprimée diffèrent de celles à l'écran

- L'encre d'une cartouche est peut-être presque épuisée. Vérifiez les niveaux d'encre dans le Centre de solution Lexmark. Pour obtenir de l'aide, reportez-vous à la section « Lexmark Centre de solution » à la page 11.
- Changez de marque de papier. Chaque marque traite les encres de manière différente, ce qui entraîne des variations de couleurs à l'impression.

Pour sélectionner Couleurs naturelles comme Aspect des couleurs :

- 1 Le document étant ouvert, cliquez sur **Fichier** ▶ **Imprimer**.
La boîte de dialogue d'impression s'affiche.
- 2 Dans cette dernière, cliquez sur **Propriétés**, **Préférences** ou **Options**.

- 3 Cliquez sur **Options** ▶ **Options de qualité**.
- 4 Cliquez sur l'option **Sélectionner manuellement les paramètres de couleur**.
- 5 Sélectionnez **Couleurs naturelles**.

Les couleurs imprimées manquent d'intensité

Essayez les suggestions de la section « Les couleurs de la copie imprimée diffèrent de celles à l'écran » à la page 63. Si les couleurs manquent toujours d'intensité, nettoyez les buses et les contacts de la cartouche. Pour obtenir de l'aide, reportez-vous à la section « Amélioration de la qualité d'impression » à la page 48.

Les photos ne s'impriment pas comme prévu

- Utilisez un papier photo spécialement conçu pour les imprimantes à jet d'encre.
- Sélectionnez une qualité d'impression supérieure.
- Sélectionnez du papier photo comme type de papier.
- Pour imprimer un document sans bordure :
 - 1 Le document étant ouvert, cliquez sur **Fichier** ▶ **Imprimer**.
La boîte de dialogue d'impression s'affiche.
 - 2 Dans cette dernière, cliquez sur **Propriétés**, **Préférences** ou **Options**.
 - 3 Dans la boîte de dialogue Propriétés d'impression, sélectionnez l'onglet **Config. papier**.
 - 4 Dans la zone du format de papier, sélectionnez l'option **Sans bordure**.
 - 5 Dans le menu Format papier, sélectionnez le format approprié.
 - 6 Dans la boîte de dialogue Propriétés d'impression, cliquez sur **OK**.
 - 7 Dans la boîte de dialogue d'impression, cliquez sur **OK**.

Résolution de problèmes liés à un support spécial

Utilisez les rubriques suivantes pour résoudre des problèmes liés à l'utilisation d'un support spécial.

Les papiers glacés pour photos ou les transparents adhèrent entre eux

- Ne chargez qu'une feuille de papier photo ou qu'un transparent à la fois.
- Utilisez des transparents ou un papier photo spécialement conçu(s) pour les imprimantes à jet d'encre.

- Assurez-vous que le papier est correctement chargé (la face d'impression tournée vers vous) et que les paramètres appropriés sont bien sélectionnés dans le logiciel de l'imprimante. Pour obtenir de l'aide, reportez-vous à la section « Impression de photos » à la page 14 ou « Impression de transparents » à la page 35.
- Retirez les pages à mesure qu'elles sortent de l'imprimante et laissez-les sécher avant de les empiler.

Des lignes blanches apparaissent sur les transparents ou les photos

- Assurez-vous que le papier est correctement chargé (la face d'impression tournée vers vous) et que les paramètres appropriés sont bien sélectionnés dans le logiciel de l'imprimante. Pour obtenir de l'aide, reportez-vous à la section « Impression de transparents » à la page 35 ou « Impression de photos » à la page 14.
- Sélectionnez une qualité d'impression plus élevée, telle que **Meilleure** ou **Excellente**.
- Nettoyez les buses et les contacts des cartouches. Pour obtenir de l'aide, reportez-vous à la section « Amélioration de la qualité d'impression » à la page 48.



Avis sur les émissions électroniques

Déclaration d'information de conformité de la Commission fédérale des communications (FCC)

L'imprimante Lexmark Z700 Series Color Jetprinter, type 4136-001 et Lexmark P700 Series Photo Jetprinter, type 4136-0P1, a été testée et s'est révélée conforme aux limites définies pour un appareil numérique de classe B, conformément à la section 15 des règles de la FCC. Son fonctionnement est soumis aux deux conditions suivantes : (1) cet appareil ne doit pas causer d'interférences nuisibles et (2) doit accepter toute interférence reçue, y compris les interférences pouvant entraîner un fonctionnement indésirable.

Les limites de classe B définies par la FCC sont conçues pour apporter une protection raisonnable contre les interférences nuisibles survenant chez les particuliers. Ce matériel génère, utilise et peut émettre de l'énergie sous forme de fréquences radio et, s'il n'est pas installé en respectant les consignes d'utilisation, peut provoquer des interférences perturbant les communications radio. Nous ne pouvons cependant pas garantir qu'aucune interférence ne se produira dans une installation donnée. Si cet appareil interfère avec la réception radiophonique ou télévisuelle, ce qui se vérifie en allumant et éteignant successivement l'appareil, l'utilisateur est invité à corriger ces interférences en prenant l'une des mesures suivantes :

- Changez l'orientation ou la position de l'antenne de réception.
- Augmentez la distance entre l'appareil et le récepteur.
- Branchez l'appareil sur une prise de courant se trouvant sur un circuit différent de celui sur lequel le récepteur est branché.
- Consultez votre fournisseur ou votre revendeur pour plus d'informations.

Le fabricant n'est responsable d'aucune interférence sur réception radiophonique ou télévisuelle entraînée par l'utilisation de câbles autres que ceux recommandés ou par des modifications non autorisées de l'appareil. Des modifications non autorisées de l'appareil peuvent rendre son utilisation illégale.

Remarque : Pour assurer la conformité avec les règlements de la FCC sur les interférences électromagnétiques pour un appareil informatique de classe B, utilisez un câble correctement blindé et mis à la terre tel que Lexmark référence n°1329605 pour connexion au port parallèle ou n°12A2405 pour connexion USB. L'utilisation d'un câble qui ne serait pas correctement blindé ou relié à la terre risque d'enfreindre les règles de la FCC.

Veuillez envoyer toute question relative à ces dispositions à l'adresse suivante :

Director of Lexmark Technology & Services
Lexmark International, Inc.
740 West New Circle Road
Lexington, KY 40550
(859) 232-3000

Industry Canada compliance statement

This Class B digital apparatus meets all requirements of the Canadian Interference-Causing Equipment Regulations.

Avis de conformité aux normes de l'industrie du Canada

Cet appareil numérique de la classe B respecte toutes les exigences du Règlement sur le matériel brouilleur du Canada.

Conformité aux directives de la Communauté européenne (CE)

Ce produit est conforme aux exigences de protection énoncées par les directives 89/336/EEC et 73/23/EEC du Conseil européen sur le rapprochement et l'harmonisation des lois des États membres concernant la compatibilité électromagnétique et la sécurité des équipements électriques conçus pour être utilisés sous certaines limites de tension.

Une déclaration de conformité à ces directives a été signée par le Directeur de la fabrication et de l'assistance technique, Lexmark International, S.A., Boigny, France.

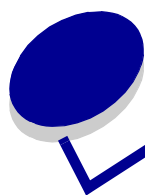
Ce produit est conforme aux limites des périphériques de classe B EN 55022 et aux exigences en matière de sécurité EN 60950.

Japanese VCCI notice

この装置は、情報処理装置等電波障害自主規制協議会（VCCI）の基準に基づくクラス B 情報技術装置です。この装置は、家庭環境で使用することを目的としていますが、この装置がラジオやテレビジョン受信機に近接して使用されると、受信障害を引き起こすことがあります。
取扱説明書に従って正しい取り扱いをして下さい。

The United Kingdom Telecommunications Act 1984

This apparatus is approved under the approval number NS/G/1234/J/100003 for the indirect connections to the public telecommunications systems in the United Kingdom.



Glossaire

Adaptateur Lexmark. Périphérique externe connectant l'imprimante à un réseau.

Adaptateur réseau. Voir Adaptateur Lexmark.

Affiche. Image imprimée sur plusieurs feuilles de papier qui, une fois assemblées, produisent une version agrandie de l'image d'origine.

Alignement automatique. Fonction permettant d'aligner automatiquement les cartouches d'encre.

Alignement manuel. Fonction du logiciel de l'imprimante permettant de sélectionner des valeurs d'alignement des cartouches d'encre.

Assembler. Option du logiciel de l'imprimante vous permettant d'imprimer automatiquement une copie complète d'un document de plusieurs pages avant que l'impression de la copie suivante ne commence, et ainsi de suite.

Buses de la cartouche d'encre. Zone dorée de la cartouche d'encre par laquelle passe l'encre avant d'être appliquée sur le papier lors de l'impression.

Câble USB. Câble léger et flexible permettant à l'imprimante de communiquer avec l'ordinateur. Les câbles USB transmettent les données à une vitesse bien supérieure à celle des câbles parallèles.

Cartouche. Unité remplaçable contenant l'encre située dans l'imprimante.

Contact de la cartouche. Zone dorée figurant sur la cartouche d'encre qui touche les contacts du support dans l'imprimante.

Couleurs naturelles. Option du logiciel de l'imprimante utilisée pour imprimer des photographies et des images graphiques très détaillées.

Dessin au trait. Option du logiciel de l'imprimante utilisée pour l'impression de dessins et de graphiques simples.

Détecteur de type de papier. Fonction permettant de détecter automatiquement les types de papier chargés dans le bac de papier.

Dispositif d'alimentation automatique de papier (DAAP). Mécanisme permettant l'alimentation automatique du papier dans l'imprimante.

Etiquette. Papier auto-adhésif.

File d'attente d'impression. Emplacement de stockage des tâches d'impression sur le serveur pour une impression en fonction de leur ordre d'envoi.

Filigrane. Texte en arrière plan ou graphique peu foncé apparaissant sur chaque page d'un document.

Impression en ordre inverse. Option du logiciel de l'imprimante permettant d'imprimer la dernière page du document en premier de sorte que les pages soient en ordre séquentiel dans le bac de sortie du papier.

Impression recto verso. Option du logiciel de l'imprimante vous permettant d'imprimer des deux côtés d'une feuille de papier.

Imprimante connectable au réseau. Imprimante pouvant être connectée à un réseau. Certaines imprimantes connectables au réseau requièrent l'utilisation d'un adaptateur réseau externe.

Imprimante par défaut. Imprimante utilisée automatiquement lorsque vous envoyez des tâches en impression.

Liasse. Ensemble de pages d'un livret pliées en deux et empilées les unes au-dessus des autres avant leur reliure.

Livrets. Plusieurs pages imprimées, pliées et assemblées en liasse afin de ressembler à un petit livre.

Logiciel de l'imprimante. (1) Programme vous permettant de sélectionner les paramètres afin de personnaliser des tâches d'impression. (2) Programme permettant à l'ordinateur de communiquer avec l'imprimante.

Marges. Zone vierge figurant entre le texte ou les graphiques imprimés et les bords d'une page.

Miroir. Option du logiciel de l'imprimante vous permettant d'inverser une image avant de l'imprimer.

Netteté. Option du logiciel de l'imprimante permettant de réduire l'aspect flou d'une image imprimée.

Orientation paysage. Orientation de la page dans laquelle le texte est parallèle au bord long du papier.

Orientation portrait. Orientation de la page dans laquelle le texte est parallèle au bord court du papier.

Page d'alignement. Page comportant des motifs d'alignement imprimée automatiquement lors de l'alignement des cartouches.

Papier à haute résolution. Papier couché conçu pour des rapports ou des documents contenant des graphiques.

Papier continu. Feuilles continues de papier à jet d'encre perforées, conçues pour l'impression de bannières. Egalement appelé Papier de format continu.

Papier couché. Papier traité conçu pour des images imprimées de haute qualité.

Papier de format continu. Voir Papier continu.

Papier de format personnalisé. Format de papier non standard.

Papier glacé. Papier ayant une face glacée conçue pour les photographies.

Papier ordinaire. Papier conçu pour l'impression de documents de texte.

Papier photo. Papier traité conçu pour les photographies.

Paramètres par défaut de l'imprimante. Paramètres du logiciel de l'imprimante définis lors de la fabrication de l'imprimante.

Périphérique. Tout dispositif externe connecté à et contrôlé par un ordinateur.

Pilote. Voir Logiciel de l'imprimante.

Pilote de l'imprimante. Voir Logiciel de l'imprimante.

Port de l'imprimante. Voir Port USB.

Port USB. Petit port rectangulaire situé à l'arrière de l'ordinateur permettant la connexion à des périphériques utilisant un câble USB, par exemple une imprimante. Le port USB permet à l'ordinateur de communiquer avec l'imprimante à grande vitesse.

Programme. Tout logiciel chargé sur l'ordinateur vous permettant d'accomplir une tâche spécifique, comme un programme de traitement de texte ou d'édition de photos.

Programme logiciel. Voir Programme.

Prospectus. Images de plusieurs pages imprimées sur une seule feuille de papier. Voir ***Tout sur une page.***

Réglage Web. Fonction permettant de télécharger de temps en temps des mises à jour du logiciel de l'imprimante installé sur votre ordinateur.

Reliure bord court. Option du logiciel de l'imprimante permettant d'arranger les images recto verso afin qu'elles soient reliées sur le bord court des pages.

Reliure bord long. Option du logiciel de l'imprimante permettant d'arranger les images recto verso afin qu'elles soient reliées sur le bord long des pages.

Reliure latérale. Option du logiciel de l'imprimante permettant d'assembler les pages recto verso afin qu'elles se tournent comme celles d'un magazine.

Reliure supérieure. Option du logiciel de l'imprimante permettant d'assembler les pages recto verso afin qu'elles se tournent comme celles d'un bloc-notes.

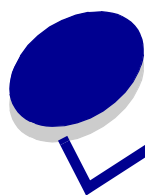
Réseau. Ensemble d'ordinateurs, d'imprimantes ou autres périphériques connectés les uns aux autres pour le partage d'informations.

Système d'exploitation. Logiciel fournissant les fonctions de base nécessaires à l'utilisation de votre ordinateur. Par exemple, Windows 98 ou Macintosh OS X.

Tout sur une page. Option permettant d'imprimer plusieurs pages d'un document sur une seule feuille de papier. Sélectionnez par exemple 4-up pour imprimer des images réduites des pages 1 à 4 sur la première feuille, des images des pages 5 à 8 sur la deuxième feuille et ainsi de suite.

Transparent. Feuille transparente de support d'impression pouvant être affichée sur un écran mural à l'aide d'un projecteur.

Valeurs d'alignement. Nombres correspondant à des motifs figurant sur la page d'alignement.



Index

A

affiche 31
alignement des cartouches
d'encre 47
alignement manuel des
cartouches 47
amélioration de la qualité
d'impression 61

B

bandes 62
bourrage papier,
dégagement 61

C

câble de l'imprimante,
dépannage 51
câble USB
commande 50
caractères, déformés 63
cartes 20
cartes de vœux 20
cartes mémoire 7
cartes photographiques 20
cartes postales 20
cartouche photo, numéro de
référence 43
cartouches
alignement 47
commande 50
conservation 50
dépannage 51
désinstallation 43
installation 45
numéros de référence 43
remplacement 43

CD du logiciel de l'imprimante,
dépannage 52
Centre de solution
Lexmark 11
chargement
affiche 31
cartes 20
cartes de vœux 20
cartes photographiques 20
cartes postales 20
enveloppes 21
étiquettes 27
fiches 20
impression recto verso 17
imprimer des deux côtés du
papier 17
livrets 24
papier à haute résolution 16
papier continu 39
papier couché 14
papier de format
personnalisé 41
papier glacé 14
papier photo 14
prospectus 29
recto-verso 17
transferts pour T-Shirt 34
transferts sur tissu 34
transparents 35
commande de
consommables 50
commencer par la dernière
page 37
composants de l'imprimante 6
Config. Papier, onglet 10
consommables,
commande 50

D

déclaration FCC 66
déclaration sur les émissions
électroniques 66
défaut, paramètres par 9
dépannage
alimentation papier 60
amélioration de la qualité
d'impression 61
bourrages papier 61
câble de l'imprimante 51
cartouches 51
désinstallation du logiciel
(Windows) 58
impression en réseau 55
impression lente 59
installation du logiciel de
l'imprimante 52
l'imprimante ne fonctionne
pas 57
logiciel 52
marges 63
messages d'erreur 55
page d'alignement 59
page de test 52
pages vierges 59
papier spécial 64
pas d'impression ou
impression lente 57
problèmes d'alimentation
papier 60
qualité d'impression 61
résolution de problèmes de
qualité d'impression 61
voyants clignotants 55
désinstallation du logiciel de
l'imprimante 54

E

économiser l'encre couleur 23
émissions électroniques,
avis 66
enveloppes 21
erreur, messages
Bourrage papier 55
Niveau d'encre bas 56
étiquettes 27

F

fiches 20

I

impression
affiche 31
cartes 20
cartes de vœux 20
cartes photographiques 20
cartes postales 20
en ordre inverse 37
enveloppes 21
étiquettes 27
fiches 20
images couleur en noir et
blanc 23
impression en ordre
inverse 37
impression recto verso 17
imprimer des deux côtés du
papier 17
livrets 24
page d'alignement 47
page de test 52
papier à haute résolution 16
papier continu 39
papier couché 14
papier de format
personnalisé 41
papier glacé 14
papier ordinaire 13
papier photo 14
photo sans bordure 14, 16
prospectus
Voir impression de
plusieurs images sur une
seule feuille

recto-verso 17
Tout sur une page
Voir impression de
plusieurs images sur une
seule feuille
transferts pour T-Shirt 34
transferts sur tissu 34
transparents 35
impression d'images couleur
en noir et blanc 23
impression de plusieurs
images sur une seule
feuille 29
impression en alternance 62
impression en ordre
inverse 37
impression lente 59
impression recto verso 17
impression sans bordure 14,
16, 21
impression trop foncée ou
entachée 62
imprimante, logiciel 8
désinstallation 54
installation 54
imprimer des deux côtés du
papier 17
installation
cartouches 45
logiciel de l'imprimante 54

L

livrets
assemblage 27
Logiciel de l'imprimante
logiciel de l'imprimante
Centre de solution
Lexmark 8
désinstallation 54
installation 54
pilote 8

M

marges, paramètres
minimum 63
message Bourrage papier 55
Message Niveau d'encre
bas 56

messages d'erreur
Bourrage papier 55
Niveau d'encre bas 56
Mise en page, onglet 10

N

numéros de référence
câble USB 50
cartouche couleur 43
cartouche noire 43
cartouche photo 43

O

onglet Qualité / Copies 10

P

page de test
alignement 47
pas d'impression 59
page de test, impression 52
papier à haute résolution 16
papier continu 39
papier couché 14
papier de format
personnalisé 41
papier glacé 14
papier photo 14
papier spécial
résolution de problèmes 64
paramètres par défaut 9
personnalisation des
paramètres
affiche 31
cartes 20
cartes de vœux 20
cartes photographiques 20
cartes postales 20
des deux côtés du papier 17
enveloppes 21
étiquettes 27
fiches 20
impression d'images couleur
en noir et blanc 23
impression de plusieurs
images sur une seule
feuille 29

- impression en ordre
 - inverse 37
- impression recto verso 17
- livrets 24
- papier à haute résolution 16
- papier continu 39
- papier couché 14
- papier de format personnalisé 41
- papier glacé 14
- papier ordinaire 13
- papier photo 14
- photos sans bordure 14, 16
- pilote 9
- prospectus
 - Voir impression de plusieurs images sur une seule feuille*
- recto-verso 17
- transferts pour T-Shirt 34
- transferts sur tissu 34
- transparents 35
- pilote d'imprimante téléchargé, installation 54
- pilote de l'imprimante
 - désinstallation 54
 - installation 54
- problèmes d'alimentation
 - papier 60
- problèmes d'impression
 - alimentation papier 60
 - bouillages papier 61
 - logiciel 52
 - messages d'erreur 55
 - pages vierges 59
 - papier spécial 64
 - pas d'impression ou impression lente 57
 - qualité d'impression 61
 - réseau 55
 - voyants clignotants 55
- prospectus 29

Q

- qualité d'impression
 - amélioration 48

R

- recommandations
 - affiche 31
 - cartes 20
 - cartes de vœux 20
 - cartes photographiques 20
 - cartes postales 20
 - commencer par la dernière page 37
 - des deux côtés du papier 17
 - enveloppes 21
 - étiquettes 27
 - fiches 20
 - images couleur en noir et blanc 23
 - impression d'images couleur en noir et blanc 23
 - impression en ordre inverse 37
 - impression recto verso 17
 - imprimer des deux côtés du papier 17
 - livrets 24
 - papier à haute résolution 16
 - papier continu 39
 - papier couché 14
 - papier de format personnalisé 41
 - papier glacé 14
 - papier ordinaire 13
 - papier photo 14
 - paramètre par défaut 9
 - photos sans bordure 14, 16
 - prospectus 29
 - recto-verso 17
 - transferts pour T-Shirt 34
 - transferts sur tissu 34
 - transparents 35
- recto-verso 17
- référence de la cartouche
 - couleur 43
- référence de la cartouche noire 43
- remplacement des cartouches d'encre 43

- réseau, configuration de l'imprimante 55
- retrait des cartouches d'encre 43

S

- support numérique 7

T

- tissu, transferts sur 34
- Tout sur une page 29
- transferts pour T-Shirt 34
- transferts sur tissu 34
- transparents 35

V

- voyants clignotants 55



Lexmark and Lexmark with diamond design are trademarks of Lexmark International, Inc., registered in the United States and/or other countries.

Color Jetprinter and Photo Jetprinter are trademarks of Lexmark International, Inc.

© 2003 Lexmark International, Inc.

740 West New Circle Road
Lexington, Kentucky 40550