

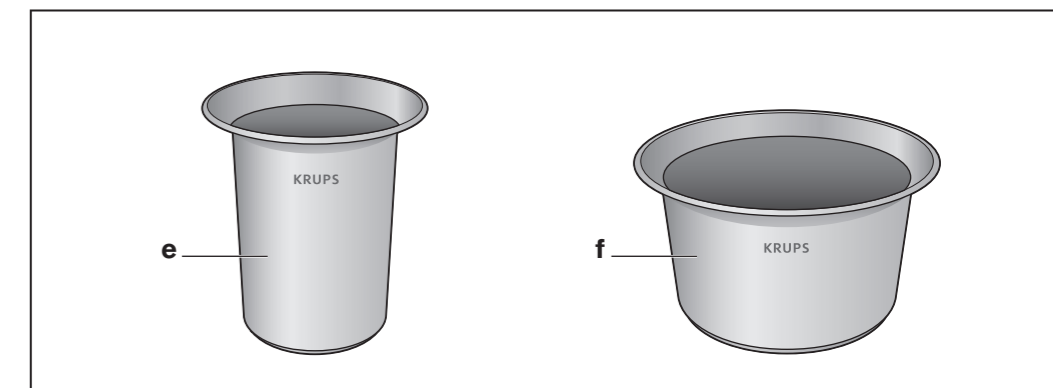
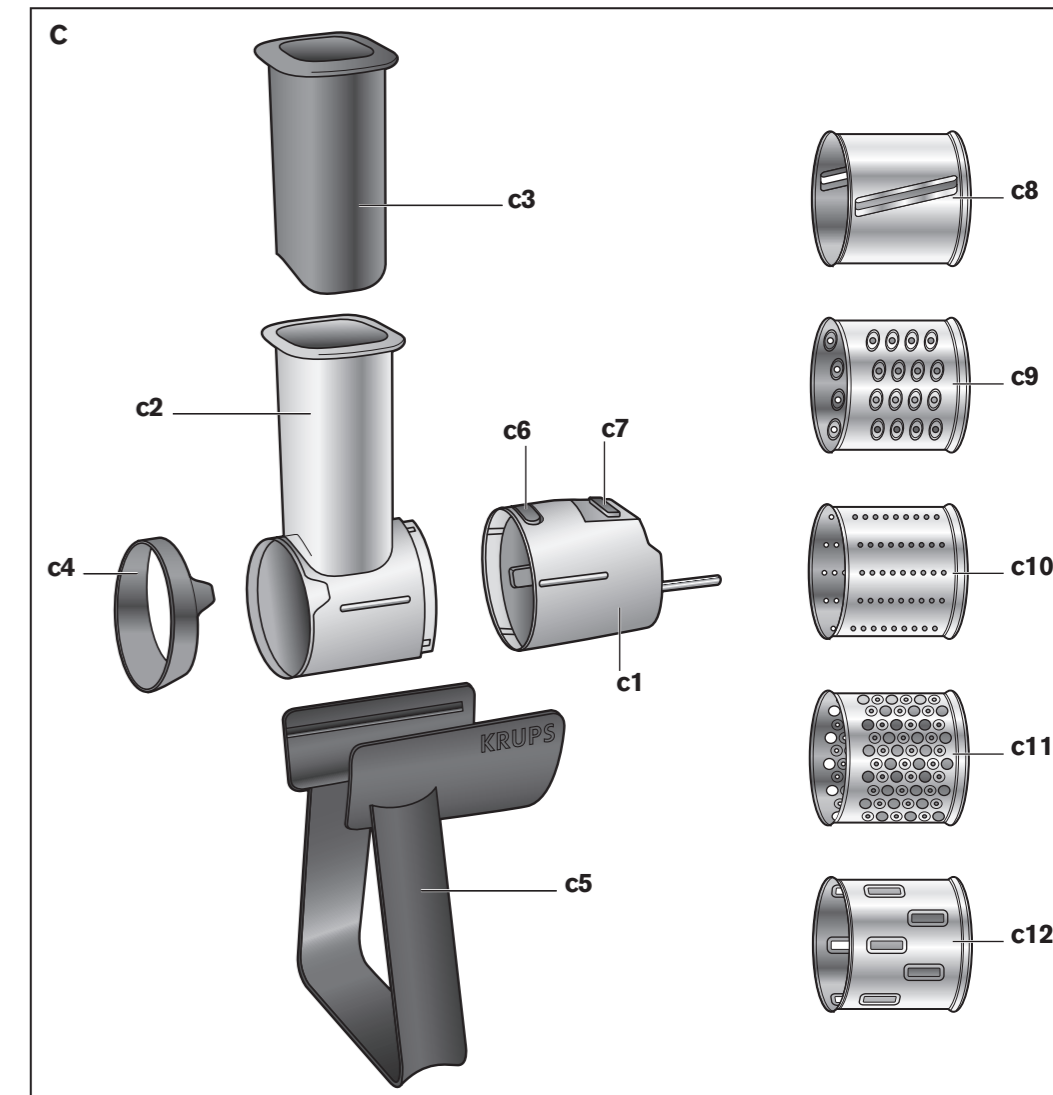
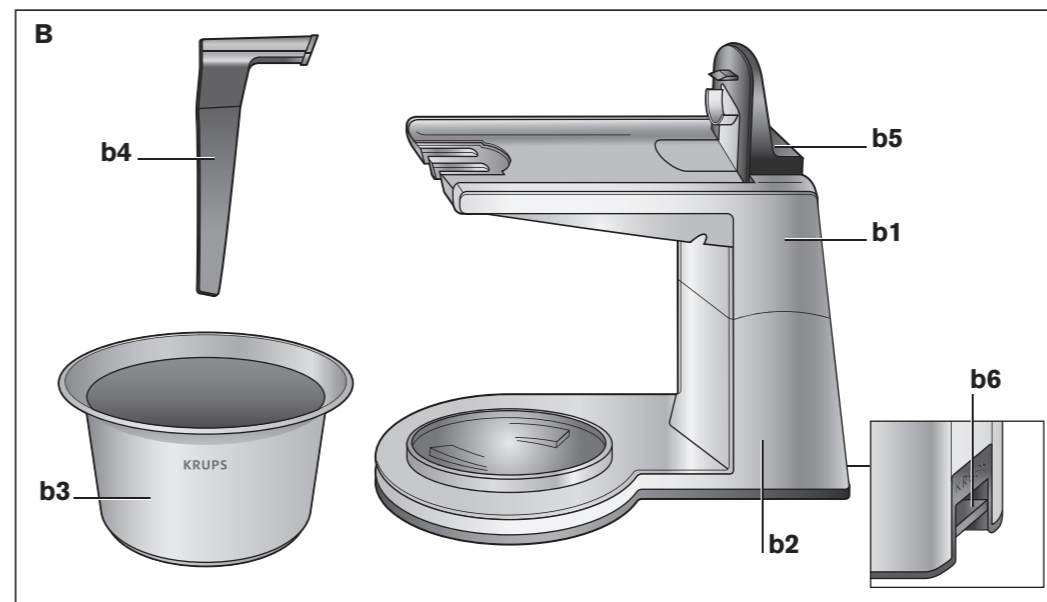
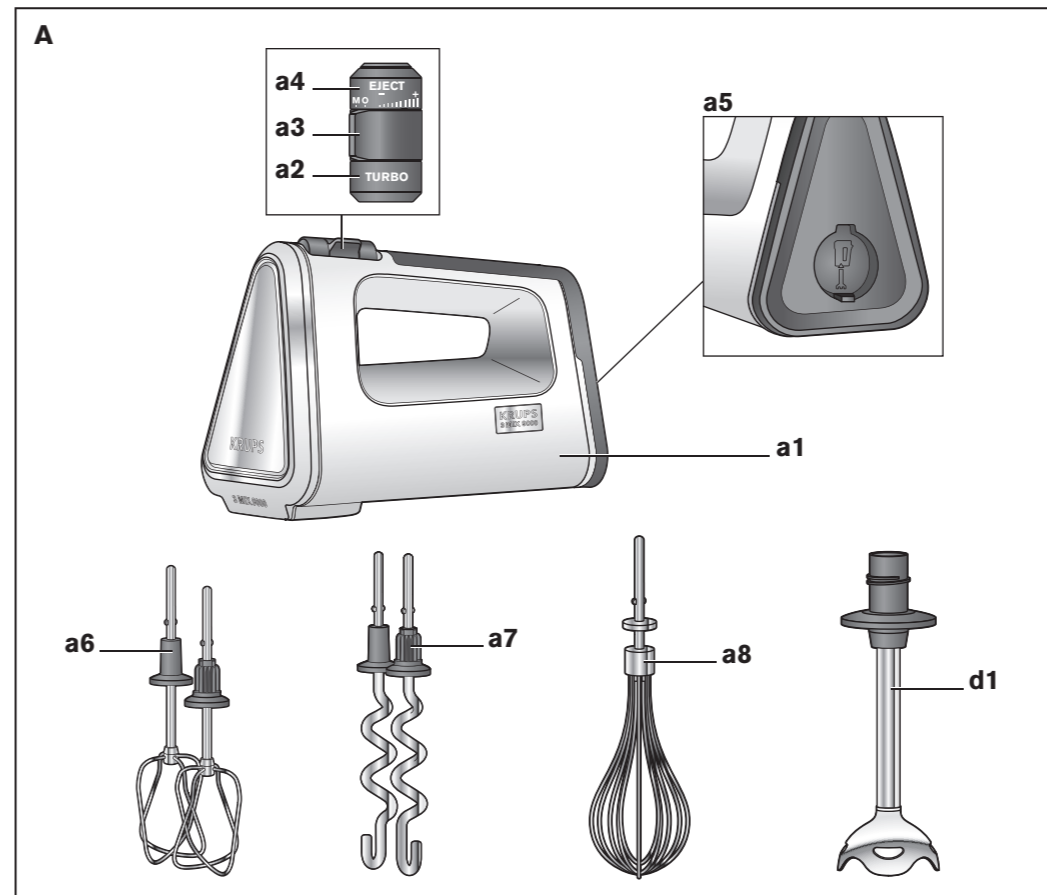
- FR p. 7
- EN p. 16
- DE p. 25
- NL p. 34
- DA p. 43
- FI p. 52
- NO p. 61
- SV p. 70
- IT p. 79
- ES p. 88
- PT p. 97
- EL p. 106
- AR p. 115
- FA p. 124

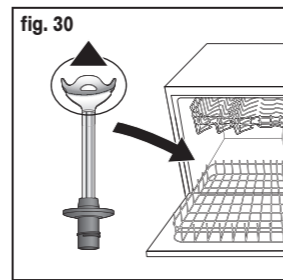
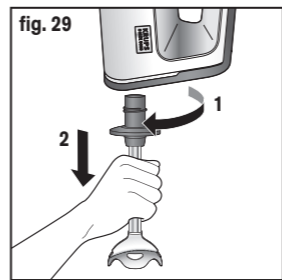
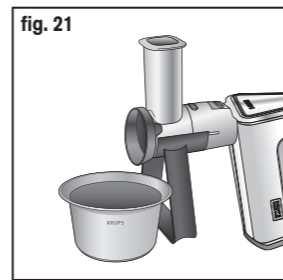
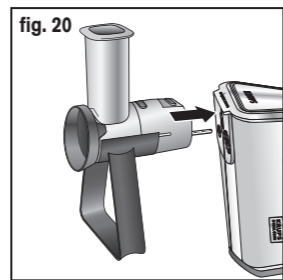
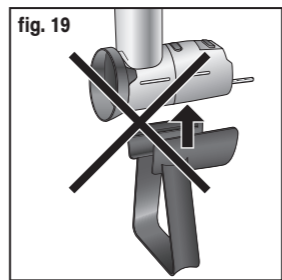
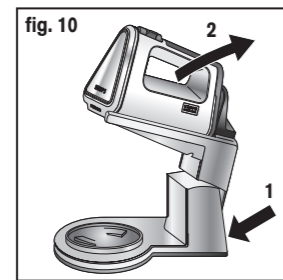
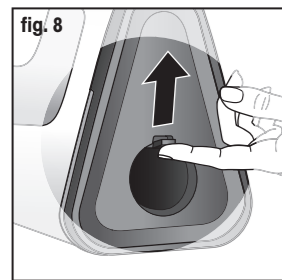
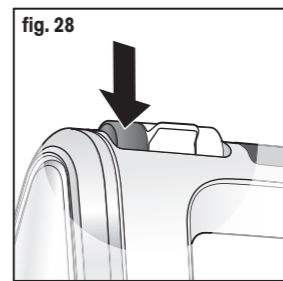
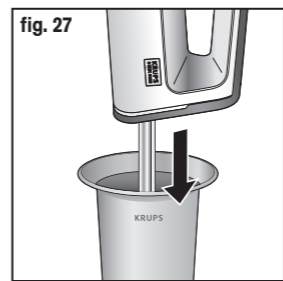
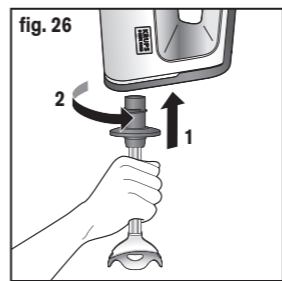
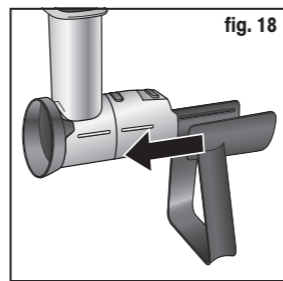
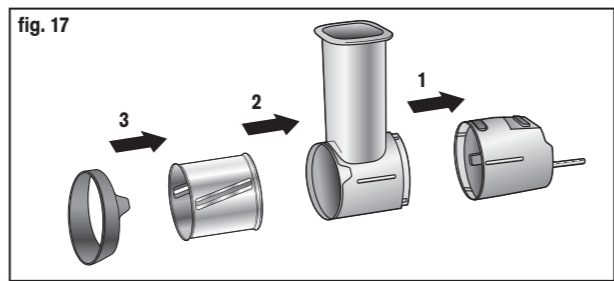
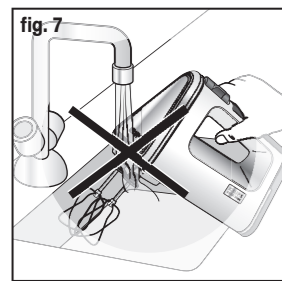
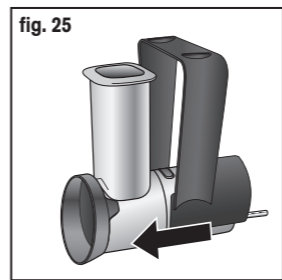
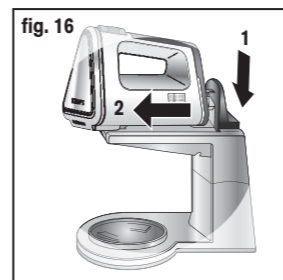
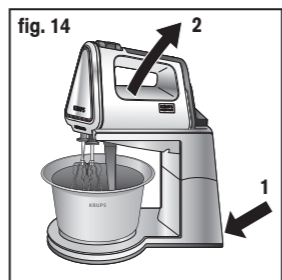
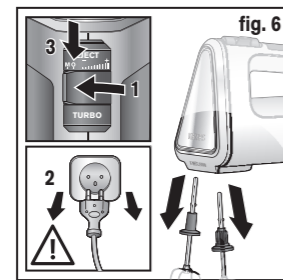
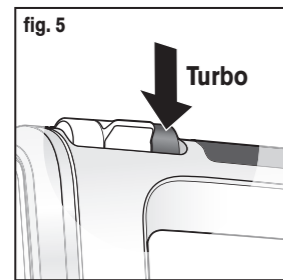
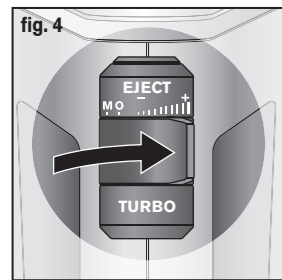
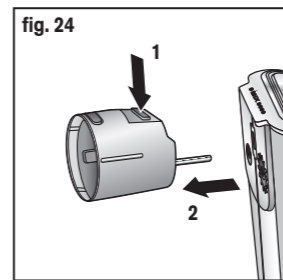
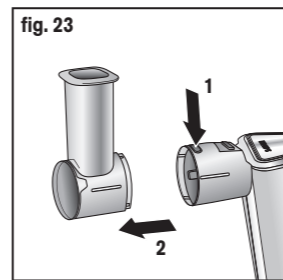
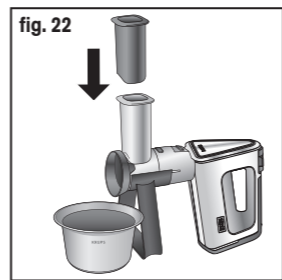
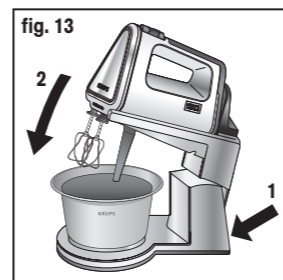
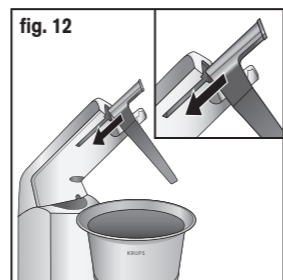
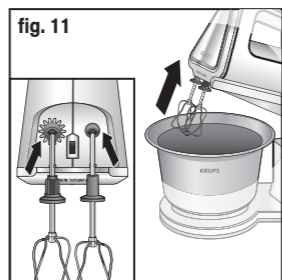
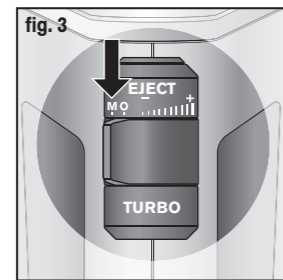
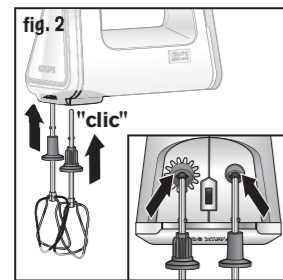
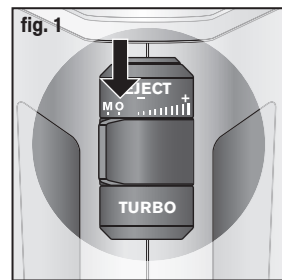
- FR
- EN
- DE
- NL
- DA
- FI
- NO
- SV
- IT
- ES
- PT
- EL
- AR
- FA



Réalisation : Espace Graphique

KRUPS





Nous vous remercions d'avoir choisi un appareil de la gamme **KRUPS** exclusivement prévu pour la préparation des aliments, à usage domestique à l'intérieur de la maison.

DESCRIPTION

a Batteur

- a1 Corps de l'appareil
- a2 Turbo
- a3 Sélecteur de vitesse
- a4 Ejection des fouets
Marche/arrêt accessoire pied mixer
- a5 Trappe arrière
- a6 Fouets
- a7 Malaxeurs
- a8 Fouet multibrins

b Accessoire support avec bol rotatif (selon modèle)

- b1 Bras articulé
- b2 Corps de l'accessoire support
- b3 Bol 2.75 l
- b4 Spatule
- b5 Bouton de déverrouillage du batteur
- b6 Bouton de déverrouillage du bras articulé

c Coupe-légumes (selon modèle)

- c1 Adaptateur
- c2 Porte-tambours
- c3 Poussoir
- c4 Bague de blocage
- c5 Pied
- c6 Bouton de déverrouillage du porte-tambour
- c7 Bouton de déverrouillage de l'adaptateur
- c8 Tambour tranché
- c9 Tambour râpé épais
- c10 Tambour râpé fin
- c11 Tambour à gratter
- c12 Tambour à piler

d Pied mixeur (Selon modèle)

- d1 Pied mixeur

e Bol 1 l

f Bol 2.5 l

CONSIGNES IMPORTANTES DE SECURITÉ

Lisez attentivement le mode d'emploi avant la première utilisation de votre appareil : une utilisation non conforme au mode d'emploi dégrèverait Krups de toute responsabilité.

- Cet appareil n'est pas prévu pour être utilisé par des personnes (y compris les enfants) dont les capacités physiques, sensorielles ou mentales sont réduites ou des personnes dénuées d'expérience ou de connaissance, sauf si elles ont pu bénéficier, par l'intermédiaire d'une personne responsable de leur sécurité, d'une surveillance ou d'instructions préalables concernant l'utilisation de l'appareil. Il convient de surveiller les enfants pour s'assurer qu'ils ne jouent pas avec l'appareil.
- Avant de brancher cet appareil dans la prise secteur, vérifiez que la tension d'alimentation de votre appareil correspond bien à celle de votre installation électrique. Sinon, vous risquez d'endommager l'appareil ou de vous blesser.
- **Toute erreur de branchement annule la garantie.**
- Votre appareil est destiné uniquement à un usage domestique et à l'intérieur de la maison.
- Pour éviter les chocs électriques, n'utilisez jamais l'appareil avec les mains mouillées ou sur une surface humide ou mouillée. Evitez de mouiller les composants électriques de l'appareil et ne les plongez jamais dans l'eau.
- Pour éviter les accidents, ce produit ne doit pas être utilisé par un enfant ou par toute personne n'ayant pas lu les instructions.
- Il convient de surveiller les enfants pour s'assurer qu'ils ne jouent pas avec l'appareil.
- Débranchez votre appareil dès que vous cessez de l'utiliser et lorsque vous le nettoyez ou en cas de coupure de courant.
- N'utilisez pas votre appareil s'il ne fonctionne pas correctement ou s'il a été endommagé. Dans ce cas, adressez-vous à un centre service agréé Krups (voir feuillet «Krups Service Stations»).
- Mettre l'appareil à l'arrêt et le déconnecter avant de changer les accessoires ou d'approcher des parties qui sont mobiles en fonctionnement.
- Toute intervention autre que le nettoyage et l'entretien usuel par le client doit être effectuée par un centre service agréé Krups.
- Ne mettez pas l'appareil, le câble d'alimentation ou la fiche dans l'eau ou tout autre liquide.
- Ne laissez pas pendre le câble d'alimentation à portée de mains des enfants.

- Le câble d'alimentation ne doit jamais être à proximité ou en contact avec les parties chaudes de votre appareil, près d'une source de chaleur ou sur angle vif.
- Pour conserver la garantie de l'appareil et éviter tout problème technique, n'essayez jamais de démonter ou de réparer vous-même l'appareil et ne laissez aucune personne non qualifiée le faire. Portez l'appareil dans un service après-vente agréé.
- Ne déplacez ni ne débranchez jamais l'appareil en tirant sur le cordon d'alimentation pour ne pas altérer le bon fonctionnement de l'appareil et éviter tout risque d'accident.
- Si le câble d'alimentation ou la fiche sont endommagés, n'utilisez pas l'appareil. Afin d'éviter tout danger, faites-les obligatoirement remplacer par un centre service agréé Krups (voir feuillet «Krups Service Stations»).
- Pour votre sécurité, n'utilisez que des accessoires et des pièces détachées Krups adaptés à votre appareil.
- Pour éviter les chocs électriques, assurez-vous que vos doigts n'entrent pas en contact avec les broches de la prise lorsque vous branchez ou débranchez l'appareil.
- Ne laissez pas l'appareil en fonctionnement ou branché sur sa prise lorsque vous vous éloignez, même pour quelques instants, surtout en présence d'enfants.
- Ne branchez pas d'autres appareils sur la même prise secteur en utilisant des adaptateurs, afin d'éviter toute surcharge électrique susceptible d'endommager l'appareil ou de provoquer des accidents. N'utilisez une rallonge qu'après avoir vérifié que celle-ci est en bon état.
- Pour votre sécurité, cet appareil est conforme aux normes et réglementations applicables :
 - Directive Basse Tension
 - Compatibilité Electromagnétique
 - Environnement
 - Matériaux en contact avec les aliments
- **Ne touchez pas les fouets, les malaxeurs, le fouet multibrins (selon modèle) le pied mixer lorsque l'appareil est en fonctionnement. Ne laissez pas pendre les cheveux longs, les écharpes, etc au dessus des accessoires en fonctionnement.**
- **Toujours déconnecter l'appareil de l'alimentation si on le laisse sans surveillance avant montage, démontage ou nettoyage.**
- Ne positionnez pas des accessoires de fonction différente en même temps.
 - **Utilisez toujours l'accessoire avec le batteur posé sur une surface plane, propre et sèche, puis branchez votre appareil.**
 - **L'accessoire pied mixer comporte des lames très affûtées, des précautions doivent être prises lors du nettoyage.**

PRÉCAUTIONS D'EMPLOI

- Vérifiez toujours que le sélecteur de vitesse est en position « 0 » avant de mettre l'appareil sous tension.
- Pour éviter tout accident, veillez à ce que vos cheveux, vos vêtements ou autres objets ne se prennent pas dans les parties mobiles de l'appareil.
- Ne touchez pas les fouets ou les malaxeurs ou les lames du pied mixer lorsque l'appareil est branché et n'introduisez aucun objet (couteau, fourchette, cuillère, etc.) dans les orifices, afin d'éviter de vous blesser, de provoquer des accidents pour autrui ou d'endommager l'appareil. Vous pouvez utiliser une spatule uniquement lorsque le produit n'est pas en fonctionnement.
- Afin d'éviter d'endommager l'appareil, ne jamais mettre l'appareil et ses accessoires au congélateur, au four traditionnel ou au micro-ondes.
- L'appareil et ses accessoires sont conçus pour la préparation de produits alimentaires. Ne les utilisez pas pour mixer d'autres produits.

MISE EN SERVICE

- Avant la première utilisation, sortez les accessoires de leur emballage et nettoyez-les à l'eau chaude.
- Séchez soigneusement.