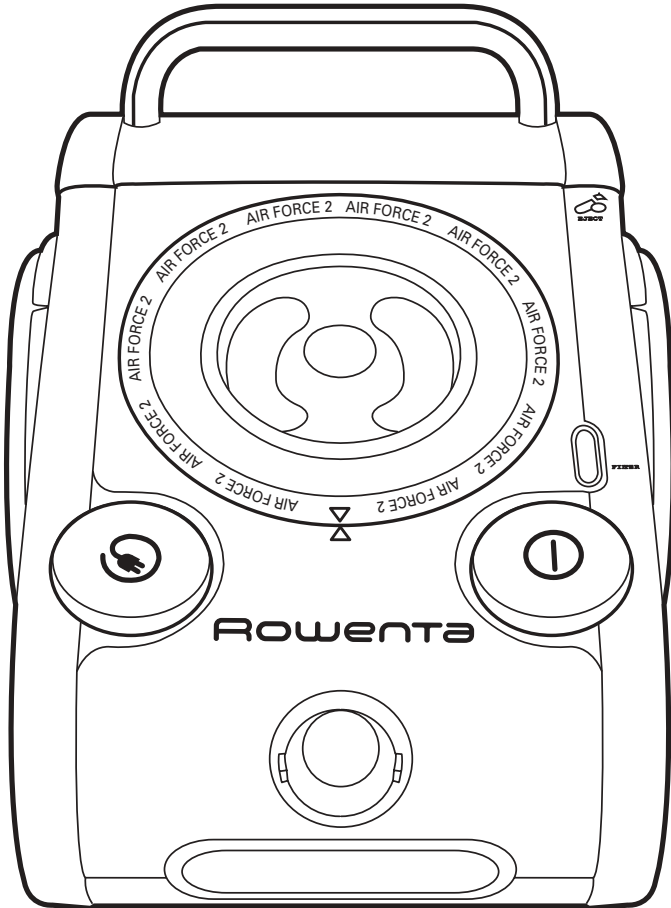


# Rowenta



mode d'emploi • instructions for use • Gebrauchsanweisung  
gebruiksaanwijzing • istruzioni per l'uso • modo de empleo  
instruções de utilização • Οδηγίες χρήσης

**français**

DESCRIPTION .....	2
CONSEILS ET PRECAUTIONS .....	3
AVANT UTILISATION .....	3
UTILISATION .....	4
ENTRETIEN ET NETTOYAGE .....	5
POUR VOTRE SÉCURITÉ .....	7
QUE FAIRE SI ... ..	8

**english**

DESCRIPTION .....	9
HINTS AND PRECAUTIONS .....	10
BEFORE USE .....	10
USE .....	11
MAINTAINING AND CLEANING .....	12
FOR YOUR SAFETY .....	14
WHAT TO DO IF ... ..	15

**deutsch**

GERÄTEBESCHREIBUNG .....	16
HINWEISE .....	17
VOR DER BENUTZUNG .....	17
ZUM SAUGEN .....	18
REINIGUNG UND PFLEGE .....	19
FÜR IHRE SICHERHEIT .....	21
WAS TUN, WENN ... ..	22

**nederlands**

BESCHRIJVING .....	23
RAADGEVINGEN EN .....	24
VÓÓR HET EERSTE GEBRUIK .....	24
OM TE ZUIGEN .....	25
ONDERHOUD EN SCHOONMAKEN .....	26
VOOR UW VEILIGHEID .....	28
WAT TE DOEN ALS ... ..	29

**italiano**

DESCRIZIONE .....	30
CONSIGLI E PRECAUZIONI .....	31
PRIMA DE UTILIZZAR .....	31
ASPIRAR .....	32
MANUTENZIONE E PULIZIA .....	33
PER LA VOSTRA SICUREZZA .....	35
COSA FARE SE .....	36

**español**

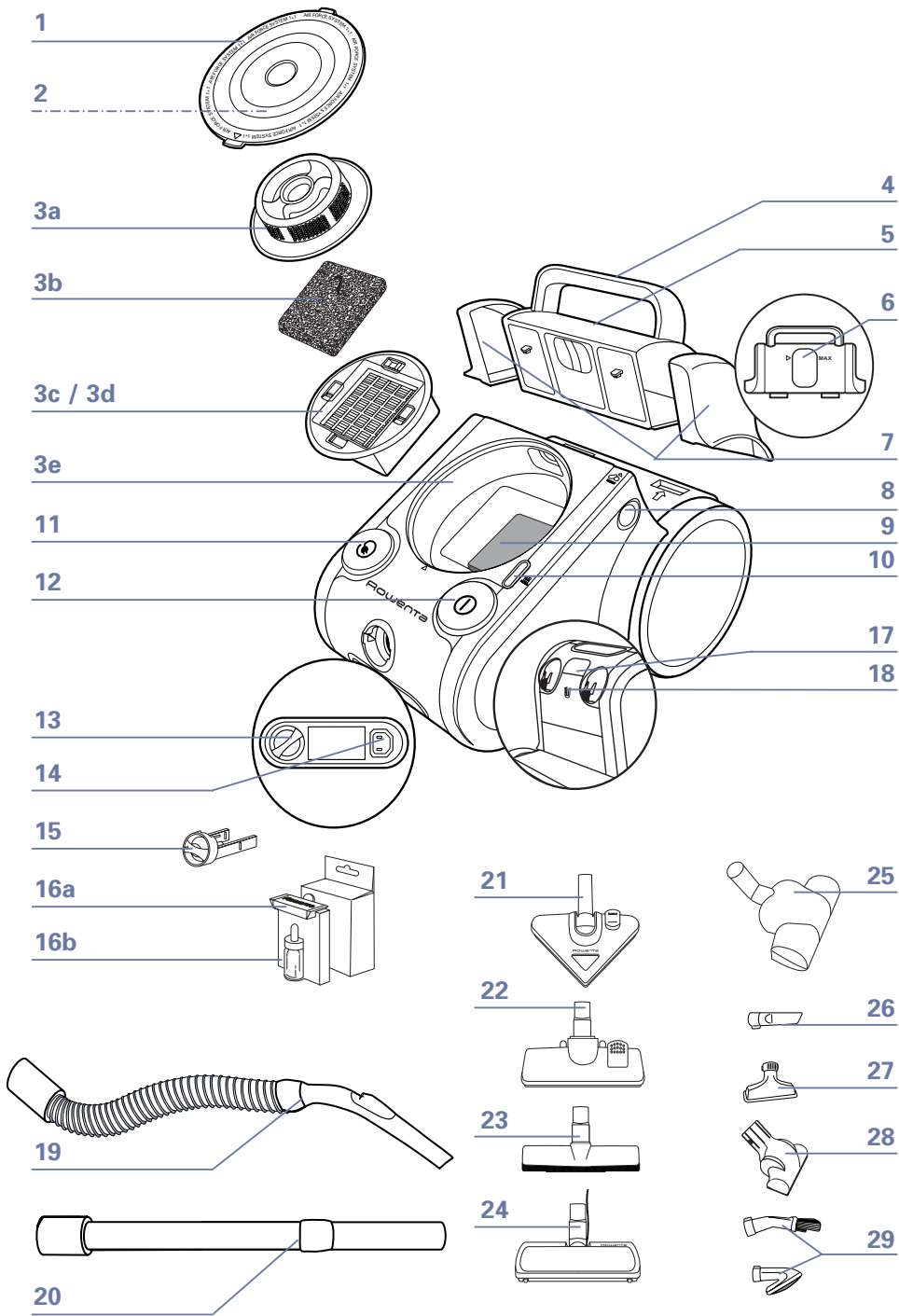
DESCRIPCIÓN .....	37
CONSEJOS Y PRECAUCIONES .....	38
ANTES DE UTILIZAR .....	38
PARA ASPIRAR .....	39
MANTENIMIENTO Y LIMPIEZA .....	40
PARA SU SEGURIDAD .....	42
QUÉ HACER SI ... ..	43

**português**

DESCRIÇÃO .....	44
CONSELHOS E PRECAUÇÕES .....	45
ANTES DA PRIMEIRA UTILIZAÇÃO .....	45
UTILIZAÇÃO .....	46
MANUTENÇÃO E LIMPEZA .....	47
PARA A SUA SEGURANÇA .....	49
O QUE FAZER SE ... ..	50

**ελληνικά**

ΠΕΡΙΓΡΑΦΗ ΤΗΣ ΣΥΣΚΕΥΗΣ .....	51
ΣΥΜΒΟΥΛΕΣ ΚΑΙ ΠΡΟΦΥΛΑΞΕΙΣ .....	52
ΠΡΙΝ ΑΠΟ ΤΗΝ ΠΡΩΤΗ ΧΡΗΣΗ .....	52
ΣΚΟΥΠΙΣΜΑ .....	53
ΣΥΝΤΗΡΗΣΗ ΚΑΙ ΚΑΘΑΡΙΣΜΑ .....	54
ΓΙΑ ΤΗ ΔΙΚΗ ΣΑΣ ΑΣΦΑΛΕΙΑ .....	56
ΤΙ ΝΑ ΚΑΝΕΤΕ ΕΑΝ ... ..	57



# DESCRIPTION

Fruit de la recherche des Laboratoires Rowenta, cet aspirateur sans sac répond aux attentes des consommateurs les plus exigeants en matière d'efficacité de nettoyage et de confort d'usage.

Une efficacité totale pendant toute la durée de nettoyage avec AIR FORCE 2 (breveté par Rowenta) qui sépare les grosses particules des poussières fines :

- les grosses particules sont dirigées vers le bac à poussière,
- les poussières fines sont retenues par le système de filtration ultra performant.

Un confort d'usage optimal:

- plus de sac, ni de filtre à changer,
- un bac à poussières très facile à vider,
- un voyant pour avertir quand nettoyer le système de filtration,
- un compartiment de rangement pour les outils de dépoussiérage.

1. Couvercle du séparateur
2. Joint du couvercle
3. Séparateur AIR FORCE 2
  - a. Grille de filtration
  - b. Mousse
  - c. Filtre permanent\*
  - d. Filtre HEPA ZR 0008\*
  - e. Paroi du séparateurVotre aspirateur est équipé soit de la mousse et d'un filtre permanent (b+c), soit de la mousse et d'un filtre HEPA (b+d).
4. Poignée
5. Bac à poussières EXIT
6. Niveau Max de remplissage du bac à poussières
7. Couvercles du bac à poussières
8. Bouton de déverrouillage du bac à poussières
9. Mousse de protection du moteur
10. Voyant de nettoyage du système de filtration
11. Enrouleur de cordon
12. Marche/Arrêt
13. Diffuseur Parfum SYSTEM\*
14. Prise Electrobrosse\*
15. Support de la céramique\*
16. Kit PARFUM SYSTEM\*
  - a. Céramique
  - b. Fiole de parfum
17. Compartiment accessoires
18. Position parking

## Accessoires standard ou en option

19. Flexible avec crosse extra longue, variateur mécanique de puissance, brosse intégrée (pour le mobilier)
20. Tube télescopique
21. Suceur Delta\*  
Pour tous les sols
22. Suceur tous sols\*  
Pour tous les sols
23. Suceur Parquet\*  
Pour les sols fragiles
24. Electrobrosse ZR 155\*  
Pour nettoyer en profondeur tapis et moquettes et enlever les fils et poils d'animaux incrustés- voir notice Electrobrosse ZR 155.
25. Turbobrosse ZR 980\*  
Entraînée par le flux d'air , elle enlève les fils et poils d'animaux incrustés dans les tapis
26. Suceur plat  
Pour les recoins, plinthes et radiateurs
27. Suceur ameublement  
Pour les coussins et tissus capitonnés
28. Turbobrosse ZR 08\*  
Entraînée par le flux d'air, elle enlève les fils et poils d'animaux incrustés dans les tapis
29. Plumeau aspirant Swip et mousse aspirante Wip\*

\* : il s'agit d'équipements spécifiques à certains modèles ou d'accessoires disponibles en option.

# CONSEILS ET PRECAUTIONS

Avant chaque utilisation, le cordon doit être déroulé complètement. Ne le coincez pas et ne le passez pas sur des arêtes tranchantes. Ne déplacez pas l'aspirateur en tirant sur le cordon, l'appareil doit être déplacé par sa poignée. N'utilisez pas le cordon pour soulever l'appareil. Si vous utilisez une rallonge, assurez-vous qu'elle est en parfait état et de section adaptée à la puissance de votre aspirateur. Ne débranchez jamais l'appareil en tirant sur le cordon. Arrêtez et débranchez votre aspirateur après chaque utilisation.

Notre aspirateur est équipé d'une protection qui évite la surchauffe du moteur. Dans certains cas (utilisation de la crosse sur fauteuil, sièges...) la protection se déclenche et l'appareil peut émettre un bruit inhabituel et sans gravité.

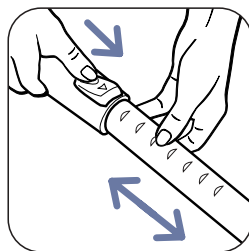
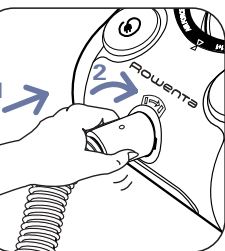
N'utilisez que des accessoires et filtres d'origine Rowenta. Vérifiez que tous les filtres et le joint du couvercle sont bien en place. Ne le faites jamais fonctionner sans bac à poussières, sans couvercle, sans système de filtration (mousse et filtre), ni sans mousse de protection du moteur.

Ne remettez jamais les mousses et le filtre dans l'appareil tant qu'ils ne sont pas complètement secs.

En cas de difficultés pour obtenir accessoires et filtres pour cet aspirateur, contactez le service Consommateurs Rowenta : [N°Azur 0 810 623 623](tel:0810623623) / E-mail : [consommateurs@rowenta.fr](mailto:consommateurs@rowenta.fr)

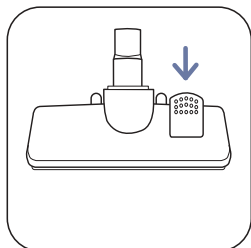
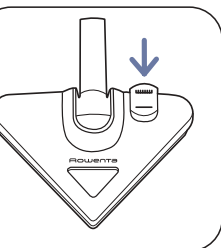
## AVANT UTILISATION

### • assemblez votre aspirateur



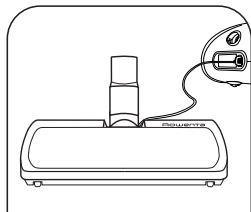
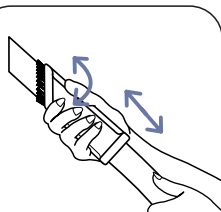
Réglez la longueur du tube télescopique\*

### • sélectionnez l'accessoire adapté



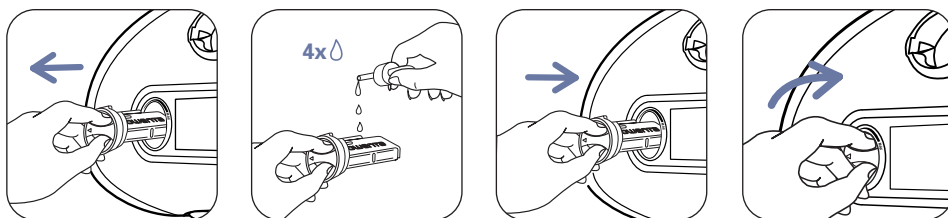
Brosse rentrée pour les tapis, moquettes et brosse sortie pour les sols lisses.

**Important !** Le suceur plat et le suceur ameublement sont rangés sous l'aspirateur.



**Important !** Ne branchez que l'électrobrosse Rowenta ZR 155 dans la prise électrobrosse.

### 3 • utilisez le système de diffusion PARFUM SYSTEM\*



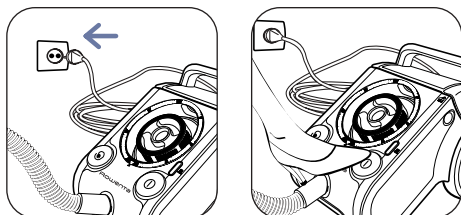
Attention ! Si vous mettez le diffuseur en position 0 il n'y a pas de diffusion de parfum, plus vous tournez vers la position 1 plus la diffusion de parfum est importante. Lors de la première utilisation, pour un meilleur résultat, nous vous conseillons d'imbiber la céramique. Attendez que le liquide soit complètement absorbé par la céramique avant de remettre le diffuseur en place. Dès que l'odeur s'estompe, sortez le diffuseur pour verser quelques gouttes de parfum (4 à 5 maxi) sur la céramique.

Important ! Le mélange de différentes essences parfumées sur la même céramique peut donner un résultat désagréable. Si vous désirez utiliser une essence parfumée de votre choix, Rowenta ne garantit pas la qualité des senteurs diffusées.

Ne versez jamais de gouttes de parfum sur ou dans l'aspirateur. N'utilisez que la céramique.

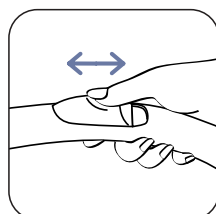
## UTILISATION

### 4 • mettez en marche votre aspirateur



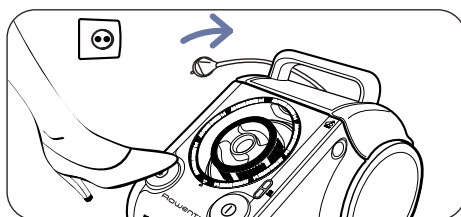
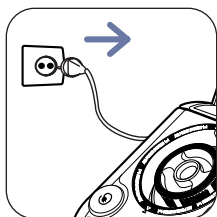
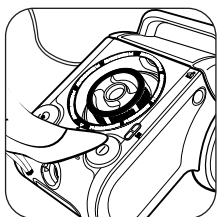
Attention ! Ne faites jamais fonctionner votre aspirateur sans bac à poussières, sans système de filtration (mousse et filtre), ni sans mousse de protection du moteur.

### 5 • réglez la puissance d'aspiration.

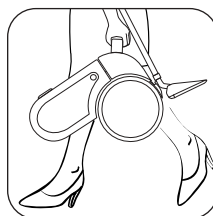
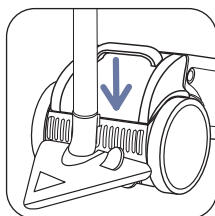
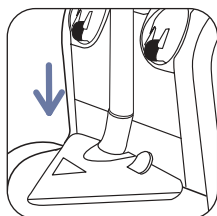
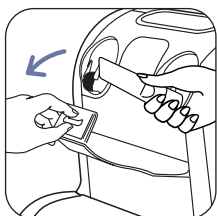


Avec le variateur mécanique de puissance :  
Fermé : sols  
Ouvert : mobilier, tissus fragiles...

## 6 • arrêtez votre aspirateur



## 7 • rangez votre aspirateur

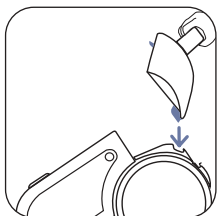
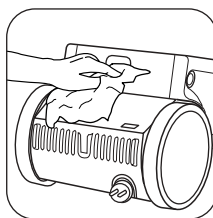
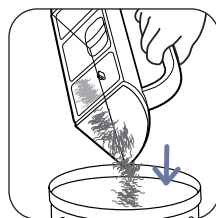
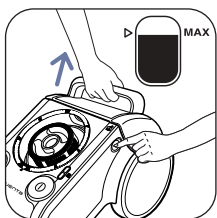


## ENTRETIEN ET NETTOYAGE

**Important ! Arrêtez et débranchez toujours votre aspirateur avant l'entretien ou le nettoyage. Vérifiez et nettoyez régulièrement (au moins deux fois par an) l'ensemble de votre aspirateur et les différentes mousses et filtre.**

## 8 • videz le bac à poussières

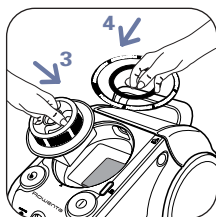
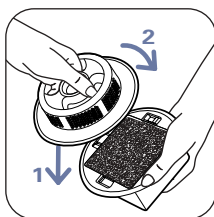
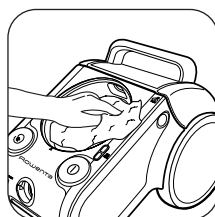
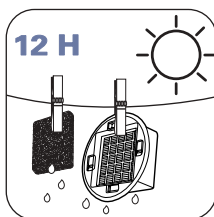
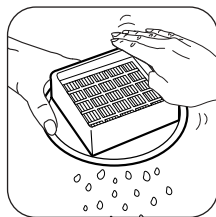
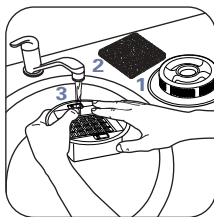
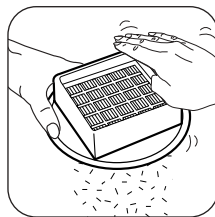
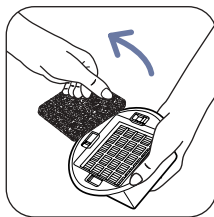
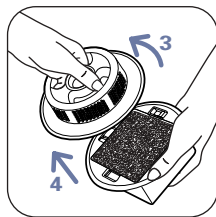
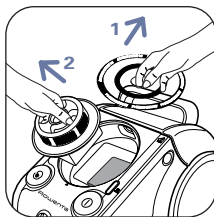
Lorsque le niveau Max de remplissage du bac à poussières est atteint, videz le bac à poussières et nettoyez-le avant de le remettre en place.



**Attention !**  
Avant de refermer le bac à poussières, vérifiez que les couvercles sont propres et bien en place. N'utilisez jamais l'aspirateur sans bac à poussières.

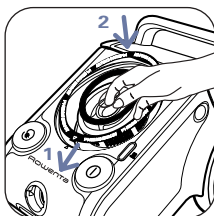
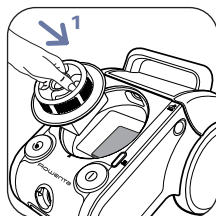
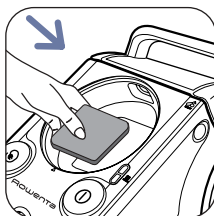
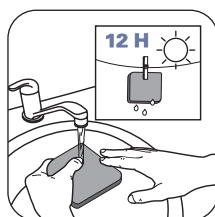
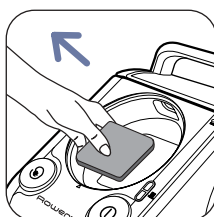
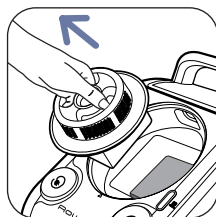
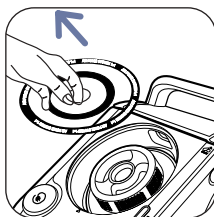
## 9 • nettoyez le système de filtration

Lorsque le voyant de nettoyage du système de filtration s'allume, la mousse ou le filtre sont saturés. Si le voyant reste allumé, l'embout soulevé du sol, lavez le système de filtration.



**Attention !** N'utilisez jamais l'aspirateur sans système de filtration. Laissez sécher complètement la grille de filtration, la mousse et le filtre avant de les remettre en place.

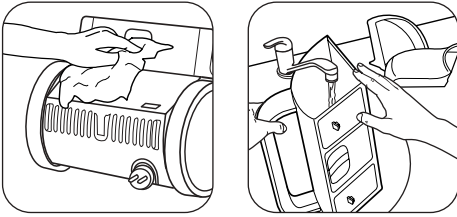
## 10 • nettoyez la mousse de protection du moteur



**Attention !** N'utilisez pas l'aspirateur sans mousse de protection du moteur.



## 11 • nettoyez votre aspirateur



**Important ! N'utilisez pas de produits détergents, agressifs ou abrasifs. La transparence du bac à poussières ou du séparateur peuvent changer dans le temps cela ne modifie pas les performances de l'appareil**

## POUR VOTRE SECURITE

**Lisez attentivement votre mode d'emploi et conservez le soigneusement.**

Votre aspirateur est un appareil électrique : il doit être utilisé dans des conditions normales d'utilisation. Utilisez et rangez l'appareil hors de portée des enfants. Ne laissez jamais l'appareil fonctionner sans surveillance. Ne tenez pas le suceur ou l'extrémité du tube à portée des yeux et des oreilles.

Vérifiez que la tension d'utilisation (voltage) de votre aspirateur corresponde bien à celle de votre installation.

Débranchez l'appareil en retirant la prise de courant, sans tirer le cordon: immédiatement après utilisation, avant chaque changement d'accessoires, avant chaque nettoyage, entretien ou changement de filtre.

Enlevez l'électrobrosse de la prise électrobrosse avant l'entretien ou le nettoyage.

N'aspirez pas de surfaces mouillées, de liquides quelle que soit leur nature, de substances chaudes, des substances **ultrafines (plâtre, ciment, cendres...)**, de gros débris tranchants (verre), de produits nocifs (solvants, décapants...), agressifs (acides, nettoyants ...), inflammables et explosifs (à base d'essence ou d'alcool).

Ne plongez jamais l'appareil dans l'eau, ne projetez pas d'eau sur l'appareil et ne l'entreposez pas à l'extérieur.

N'utilisez pas l'appareil :

- s'il est tombé et présente des détériorations visibles ou des anomalies de fonctionnement.
- si le cordon est défectueux.

Dans ce cas n'ouvrez pas l'appareil mais envoyez-le au Centre Service Agréé le plus proche (voir ci-joint la liste des adresses).

Les réparations ne doivent être effectuées que par des spécialistes avec des pièces détachées d'origine. Réparer un appareil soi-même peut constituer un danger pour l'utilisateur.

L'ensemble enrolleur et cordon des aspirateurs doivent être remplacés impérativement par un Centre Service Agréé car des outils spéciaux sont nécessaires pour effectuer toute réparation afin d'éviter un danger.

Conformément à la réglementation en vigueur tout appareil hors d'usage doit être rendu définitivement inutilisable : débrancher et couper le cordon avant de jeter l'appareil.

Cet appareil est uniquement **réservé à un usage ménager et domestique**, en cas d'utilisation non appropriée ou non conforme au mode d'emploi, aucune responsabilité ne peut engager la marque.

**Votre appareil est conforme aux directives 73/23 CEE et 89/336 CEE.**

## QUE FAIRE SI...

**Important ! Dès que votre aspirateur fonctionne moins bien et avant toute vérification, arrêtez-le en appuyant sur la commande Marche/Arrêt et débranchez-le.**

**Votre aspirateur ne démarre pas ou n'aspire pas.**

- L'appareil n'est pas alimenté

Vérifiez que l'appareil est correctement branché (voir §4).

- Un accessoire ou le tube est bouché

Débouchez l'accessoire ou le tube.

- Le séparateur est bouché

Retirez le couvercle et nettoyez le séparateur (voir §9).

- La mousse et le filtre sont colmatés

Lavez la mousse et le filtre (voir §9). Si le filtre est endommagé, changez-le (Réf. ZR 0008).

**Votre aspirateur aspire moins bien, fait un bruit inhabituel intermittent ou continu, siffle.**

- Un accessoire ou le tube est partiellement bouché

Débouchez l'accessoire ou le tube.

- Le bac est plein

Videz le bac (voir §8).

- Le couvercle du séparateur ou les couvercles du bac à poussière ne sont pas bien en place

Refermez bien le couvercle du séparateur (voir §9) et les couvercles du bac à poussière (voir §8).

- Le joint de couvercle du séparateur est absent ou sorti de son logement

Vérifier la présence du joint et sa bonne mise en place.

- Le bac à poussières et les couvercles sont sales

Nettoyez le bac à poussières et les couvercles (voir §11).

- Le système de filtration est saturé

Nettoyez la mousse et le filtre (voir §9).

- Le bac à poussières n'est pas enfoncé à fond dans son logement

Poussez-le à fond jusqu'au clic de verrouillage (voir §8).

- Le séparateur est bouché

Retirez le couvercle et nettoyez le séparateur (voir §9).

- Le variateur mécanique de puissance est ouvert

Fermez-le (voir §5).

**Le séparateur se remplit.**

- Les poussières ne restent pas dans le bac et retournent dans le séparateur

Vérifiez que les couvercles du bac à poussières sont propres et bien en place (voir §8).

- Les poussières s'accumulent dans le séparateur

Vérifier que rien ne bouche le conduit situé entre le séparateur et le bac à poussières (voir §8).

- L'entrée du bac à poussières est obstrué

Enlevez le bac à poussières et videz-le (voir §8).

**L'aspiration est faible.**

- Il y a une fuite d'air

Vérifiez le verrouillage du bac à poussières. Vérifiez la présence du système de filtration (voir §9).

- L'indicateur de saturation du système de filtration est allumé : la mousse et le filtre sont colmatés

Lavez la mousse et nettoyez le filtre (voir §9). Si le filtre est endommagé, changez-le

(Réf. ZR 0008) Si le problème persiste après le nettoyage du système de filtration, confiez votre aspirateur au Centre Service Agréé Rowenta le plus proche.

**Le cordon ne rentre pas totalement**

- Le cordon est ralenti lors de sa rentrée

Ressortez entièrement le cordon et appuyez sur la commande (voir §6).

**L'aspirateur ne diffuse plus de senteur\***

- Il n'y a plus de parfum sur la céramique

Remettez quelques gouttes de parfum sur la céramique (voir §3). Si des gouttes de parfum tombent sur l'aspirateur, essuyez immédiatement l'aspirateur avec un chiffon humide.

**Si un problème persiste, confiez votre aspirateur au Centre Service Agréé Rowenta le plus proche. Voir la liste des Centres Service Agréé Rowenta ou contacter le Service Consommateur Rowenta.**