

TOSHIBA

Leading Innovation >>>

Manuel de l'utilisateur

Série Satellite U840/U800

Table des matières

Préface

Précautions générales

Chapitre 1

Prise en main

Liste de contrôle de l'équipement	1-1
Prise en main	1-2

Chapitre 2

Présentation

Vue avant (écran fermé)	2-1
Vue de gauche	2-1
Vue de droite	2-3
Vue arrière	2-4
Vue de dessous	2-4
Vue avant (écran ouvert)	2-5
Composants matériels internes	2-8

Chapitre 3

Concepts de base

Utilisation du TouchPad	3-1
Le clavier	3-2
Communications sans fil	3-5
Réseau local	3-9
Périphériques optionnels	3-11
Lecteur de carte mémoire	3-11
Cartes mémoire	3-12
Entretien des cartes mémoire	3-13
Insertion d'une carte mémoire	3-14
Retrait d'une carte mémoire	3-15
Périphérique HDMI	3-15
Prise de sécurité	3-17
Accessoires TOSHIBA en option	3-18
Système audio	3-18
Mode vidéo	3-19
Manipulation de l'ordinateur	3-20
Refroidissement	3-21

Chapitre 4

Utilitaires et fonctions avancées

Utilitaires et applications	4-1
Fonctions spéciales	4-6

Utilitaire TOSHIBA Sleep	4-8
Utilisation de TOSHIBA Face Recognition	4-11
Utilitaire TOSHIBA Password	4-14
HW Setup	4-15
TOSHIBA PC Health Monitor	4-21
Restauration du système	4-22

*Chapitre 5***Alimentation et modes de mise sous tension**

Conditions d'alimentation	5-1
Supervision des conditions d'alimentation	5-2
Batterie	5-3
Modes de mise sous tension	5-7
Mise sous/hors tension à la fermeture de l'écran	5-8
Mise en veille/veille prolongée automatique du système	5-8

*Chapitre 6***Dépannage**

Procédure de résolution des problèmes	6-1
Liste de contrôle du matériel et du système	6-4
Assistance TOSHIBA	6-15

*Annexe A***Spécifications***Annexe B***Cordons et connecteurs d'alimentation***Annexe C***Remarques légales***Annexe D***Informations relatives aux périphériques sans fil****Index****Glossaire**

Copyright

© 2012 par TOSHIBA Corporation. Tous droits réservés. Selon la loi du Copyright, le présent manuel ne peut pas être reproduit, sous toute forme que ce soit, sans l'autorisation écrite préalable de TOSHIBA. TOSHIBA n'engage aucunement sa responsabilité quant à l'utilisation qui peut être faite des informations contenues dans le présent ouvrage.

Première édition : janvier 2012

Les droits d'auteur sur la musique, les films, les programmes informatiques, les bases de données ou toute autre propriété intellectuelle soumise à la législation sur les droits d'auteur appartiennent à l'auteur ou à leur propriétaire. Tout document ne peut être reproduit qu'à des fins personnelles. Toute autre utilisation (ce qui inclut la conversion au format numérique, la modification, le transfert ou la copie d'un ouvrage et sa diffusion sur le réseau) non autorisée par le propriétaire du copyright représente une violation de ses droits, ce qui inclut les droits d'auteur, et fera l'objet de dommages civils ou de poursuites judiciaires. Pour toute reproduction de ce manuel, veuillez vous conformer aux lois sur les droits d'auteur en vigueur.

Responsabilités

Le présent manuel a fait l'objet d'une procédure de révision et de validation. Les instructions et les descriptions qu'il comporte sont correctes pour votre ordinateur lors de la rédaction du présent manuel. Cependant, les ordinateurs et les manuels ultérieurs peuvent être modifiés sans préavis. TOSHIBA n'assume aucune responsabilité pour les dommages liés directement ou indirectement à des erreurs, des omissions ou des incohérences entre l'ordinateur et le manuel.

Marques commerciales

Intel, Intel SpeedStep, Intel Core et Centrino sont des marques ou des marques déposées d'Intel Corporation.

Windows, Microsoft et le logo Windows sont des marques déposées de Microsoft Corporation.

Bluetooth est une marque commerciale détenue par son propriétaire et utilisée par TOSHIBA sous licence.

HDMI, le logo HDMI et High-Definition Multimedia Interface sont des marques commerciales ou des marques déposées de HDMI Licensing, LLC.

SRS et le logo SRS sont des marques commerciales ou des marques déposées de SRS Labs, Inc. La technologie SRS est incorporée sous forme de licence SRS Labs, Inc.

ConfigFree est une marque de Toshiba Corporation.

TouchPad est une marque commerciale de Synaptics, Inc.

Wi-Fi est une marque déposée de Wi-Fi Alliance.

Secure Digital et SD sont des marques commerciales de SD Card Association.

Memory Stick et Memory Stick PRO sont des marques ou des marques déposées de Sony Corporation.

MultiMediaCard et MMC sont des marques de MultiMediaCard Association.

QUALCOMM est une marque commerciale de Qualcomm Incorporated, déposée aux États-Unis et dans d'autres pays. ATHEROS est une marque commerciale de Qualcomm Atheros, Inc., déposée aux États-Unis et dans d'autres pays.

Realtek est une marque déposée de Realtek Semiconductor Corporation.

D'autres marques commerciales ou marques déposées non mentionnées ci-dessus peuvent figurer dans ce manuel.

Informations FCC

Note concernant la norme FCC « Informations sur la déclaration de conformité ».

Cet équipement a été testé et est conforme aux limites imposées aux appareils numériques de classe B, conformément à la section 15 des règles de la FCC. Ces limites ont été conçues pour protéger les installations domestiques contre les interférences néfastes. Cet équipement génère, utilise et émet de l'énergie sous forme de fréquences radio et, en cas de non-respect des instructions d'installation et d'utilisation, risque de provoquer des interférences. Il n'existe aucune garantie contre ces interférences. En cas d'interférences radio ou télévisuelles, pouvant être vérifiées en mettant hors, puis sous tension l'équipement, l'utilisateur peut tenter de résoudre le problème de l'une des façons suivantes :

- Réorienter ou déplacer l'antenne de réception ;
- Éloigner l'équipement du poste de réception ;
- Brancher l'équipement sur une prise appartenant à un circuit différent de celui du poste de réception ;
- Consulter le revendeur ou un technicien radio/TV qualifié.



Seuls des périphériques conformes aux limites définies par la classe B de la FCC peuvent être connectés à cet équipement. Toute connexion à des périphériques non conformes ou non recommandés par TOSHIBA risque d'entraîner des interférences radio et télévisuelles. Vous devez utiliser des câbles blindés pour connecter des périphériques externes au port écran RVB externe, au port USB (2.0 et 3.0), HDMI et à la prise microphone de l'ordinateur. Les changements ou les modifications apportées à cet équipement qui ne sont pas approuvés expressément par TOSHIBA, ou les parties autorisées par TOSHIBA, peuvent entraîner la révocation du droit d'utilisation de cet équipement.

Conditions FCC

Cet équipement est conforme à la Partie 15 de la réglementation de la FCC. Son utilisation est assujettie aux deux conditions suivantes :

1. cet équipement ne doit pas provoquer d'interférences nuisibles, et
2. ce périphérique doit résister aux interférences reçues, y compris celles qui sont susceptibles de provoquer un fonctionnement non désiré.

Contact

Adresse : TOSHIBA America Information Systems, Inc.
 9740 Irvine Boulevard
 Irvine, California 92618-1697, Etats-Unis

Téléphone : +1 (949) 583 3000

Déclaration européenne de conformité



Le présent produit porte le label CE conformément aux directives européennes. La partie responsable de l'homologation CE est TOSHIBA Europe GmbH, Hammfelddamm 8, 41460 Neuss, Allemagne. Vous trouverez la déclaration de conformité UE complète sur le site Web de TOSHIBA, <http://epps.toshiba-teg.com> sur Internet.

Homologation CE

Le présent produit porte le label CE conformément aux directives européennes s'y rapportant, notamment la directive 2004/108/EC relative à la compatibilité électromagnétique pour ordinateur portable et accessoires électroniques dont l'adaptateur réseau fourni, la directive Equipements radio et terminaux de communication 99/5/CE relative aux équipements hertziens et terminaux de télécommunication en cas de recours à des accessoires de télécommunication et la directive Basse tension 2006/95/EC pour l'adaptateur réseau fourni. De plus, ce produit est conforme à la directive Ecodesign 2009/125/CE (ErP) et ses mesures d'application.

Le présent produit et les options d'origine ont été conçus pour respecter les normes EMC (compatibilité électromagnétique) et de sécurité. Cependant, TOSHIBA ne peut en garantir le respect si les options installées ou les câbles connectés proviennent d'autres constructeurs. Dans ce cas, les personnes ayant connecté / utilisé ces options / câbles doivent s'assurer que le système (PC plus options / câbles) respecte les normes requises. Pour éviter tout problème de compatibilité électromagnétique, respectez les instructions ci-dessous :

- Seules les options comportant la marque CE doivent être connectées/ utilisées ;
- Utilisez des câbles blindés de la meilleure qualité possible.

Environnement de travail

Le présent produit a été conçu conformément à la norme EMC (compatibilité électromagnétique) et pour des applications résidentielles, commerciales et d'industrie légère. TOSHIBA n'approuve pas l'utilisation de ce produit dans d'autres environnements de travail que ceux mentionnés ci-dessus.

Par exemple, les environnements suivants ne sont pas autorisés :

- Environnements industriels (environnements où la tension nominale du secteur utilisée est de 380 V triphasé).
- Environnements médicaux
- Environnements automobiles
- Environnements aéronautiques

Toute conséquence résultant de l'utilisation de ce produit dans l'un des environnements non approuvés n'engage en aucun cas la responsabilité de TOSHIBA.

Les principaux risques résultant d'une utilisation dans un environnement non autorisé sont énumérés ci-dessous :

- Interférences avec d'autres appareils ou machines situées à proximité ;
- Dysfonctionnement de l'ordinateur ou pertes de données résultant des interférences provoquées par les appareils ou machines environnantes.

Par conséquent, TOSHIBA recommande fortement de s'assurer de la compatibilité électromagnétique de ce produit avant de l'utiliser dans un environnement non approuvé. Pour ce qui est du domaine automobile et aéronautique, le fabricant ou la compagnie aérienne doivent signifier leur autorisation.

En outre, pour des raisons de sécurité, l'utilisation du présent produit dans une atmosphère comportant des gaz explosifs est interdite.

Avis concernant les normes vidéos

CE PRODUIT FAIT L'OBJET D'UNE CONCESSION DE LICENCE, CONFORMEMENT AU CONTRAT DE LICENCE DE PORTEFEUILLE DE BREVETS AVC, VC-1 ET MPEG-4 POUR L'USAGE PERSONNEL ET NON COMMERCIAL DU CONSOMMATEUR AFIN DE (I) ENCODER DES VIDEOS CONFORMEMENT AUX NORMES PRECEDEMENT MENTIONNEES (« VIDEO ») ET/OU (II) DECODER DES VIDEOS AVC, VC-1 ET MPEG 4 ENCODEES PAR UN CONSOMMATEUR DANS LE CADRE D'UN USAGE PERSONNEL ET NON COMMERCIAL ET/OU FOURNIES PAR UN FOURNISSEUR DE VIDEO AUTORISE PAR MPEG LA A FOURNIR CES VIDEOS. AUCUNE LICENCE N'EST ACCORDÉE OU NE SERA IMPLICITE POUR UNE AUTRE FORME D'UTILISATION. DES INFORMATIONS SUPPLEMENTAIRES CONCERNANT L'UTILISATION ET LA LICENCE, CE QUI INCLUT CELLES QUI SE RAPPORTENT A L'UTILISATION PROMOTIONELLE, INTERNE ET

COMMERCIALE, SONT DISPONIBLES AUPRES DE MPEG LA, L.L.C.
VOIR [HTTP://WWW.MPEGLA.COM](http://WWW.MPEGLA.COM).

Informations réglementaires de la législation canadienne

Cet équipement numérique entre dans les limites de la Classe B pour les émissions radiomagnétiques provenant d'appareils numériques, telles qu'elles sont définies dans la Réglementation sur les interférences radio du Ministère des Communications canadien.

Veuillez noter que cette réglementation prévoit que toute modification effectuée sur cet équipement sans l'autorisation expresse de Toshiba Corporation risque de rendre non valide votre droit à l'utiliser.

This Class B digital apparatus meets all requirements of the Canadian Interference-Causing Equipment Regulations.

Cet appareil numérique de Classe B répond aux critères de la réglementation canadienne sur les équipements pouvant provoquer des interférences.

Informations spécifiques aux pays de l'Union Européenne

Mise au rebut des produits



Le symbole de poubelle barrée indique que le produit et ses composants ne doivent pas être jetés avec les déchets ménagers. La batterie et les accumulateurs peuvent être mis au rebut en même temps que le produit. Ils seront triés dans les centres de recyclage.

La barre noire indique que le produit a été mis sur le marché après le 13 août 2005.

En participant à la collecte sélective des produits et des piles, vous contribuez au rejet responsable des produits et des piles, ce qui permet d'éviter qu'ils aient un impact négatif sur l'environnement et la santé humaine.

Pour plus de détails sur les programmes de collecte et de recyclage disponibles dans votre pays, consultez notre site Web (<http://eu.computers.toshiba-europe.com>) ou contactez la mairie ou le magasin où vous avez acheté le produit.

Mise au rebut des batteries et/ou des accumulateurs



Pb, Hg, Cd

Le symbole de poubelle barrée indique que les batteries et/ou les accumulateurs ne doivent pas être jetés avec les ordures ménagères.

Si la batterie ou l'accumulateur dépasse les doses spécifiées de plomb (Pb), mercure (Hg) et/ou cadmium (Cd) définies dans la directive relative aux piles et aux accumulateurs (2006/66/EC), les symboles du plomb (Pb), mercure (Hg) et/ou cadmium (Cd) seront placés en dessous du symbole de poubelle barrée.

En participant à la collecte sélective des piles, vous contribuez au rejet responsable des produits et des piles, ce qui permet d'éviter qu'ils aient un impact négatif sur l'environnement et la santé humaine.

Pour plus de détails sur les programmes de collecte et de recyclage disponibles dans votre pays, consultez notre site Web (<http://eu.computers.toshiba-europe.com>) ou contactez la mairie ou le magasin où vous avez acheté le produit.



La présence de ces symboles varie selon le pays et la zone d'achat.

Mise au rebut de l'ordinateur et de ses batteries

Contactez un fournisseur de services agréé TOSHIBA pour plus de détails concernant la mise au rebut de l'ordinateur et de sa batterie.

REACH - Déclaration de conformité

Les nouveaux règlements de l'Union Européenne (EU) concernant les produits chimiques, REACH (Enregistrement, évaluation, autorisation et restriction des substances chimiques), entré en vigueur le 1er juin 2007. Toshiba s'engage à se mettre en conformité avec tous les critères REACH et à fournir à ses clients des informations sur les substances chimiques de nos produits conformément aux règlements REACH.

Consultez le site Web suivant : www.toshiba-europe.com/computers/info/reach pour plus d'informations sur les substances présentes dans nos produits et répertoriées dans la liste de référence, conformément à l'article 59(1) du règlement (CE) 1907/2006 (« REACH ») pour une concentration supérieure à 0,1 % masse par masse.

Informations relatives à la Turquie uniquement :

- Conforme aux normes EEE : Toshiba répond à tous les critères des lois turques 26891 « Restriction de l'utilisation de certaines substances dangereuses dans les équipements électriques et électroniques ».

- La tolérance de dysfonctionnement des pixels de votre écran est définie par la norme ISO 9241-307. Lorsque le nombre de pixels défectueux est inférieur à cette norme, l'écran ne peut pas être considéré comme défectueux ou en panne.
- La batterie est un consommable et son autonomie dépend de votre utilisation de l'ordinateur. Si la batterie ne peut pas être chargée, elle est défectueuse ou en panne. La variation de l'autonomie de la batterie n'est pas considérée comme un défaut ou une panne.

Programme ENERGY STAR®



Votre ordinateur est conforme à la norme ENERGY STAR®. Tout modèle conforme comporte le logo ENERGY STAR et les informations suivantes s'appliquent.

TOSHIBA est un partenaire du programme ENERGY STAR. Ce produit a été conçu conformément aux directives du programme ENERGY STAR en termes de rendement énergétique. Votre ordinateur a été configuré de façon à établir un compromis entre la stabilité du système d'exploitation, les performances et la consommation.

Pour conserver l'énergie, votre ordinateur doit activer le mode Veille à basse consommation, ce qui arrête le système et son écran au bout de 15 minutes d'inactivité lorsque l'appareil est branché sur le secteur.

TOSHIBA recommande de conserver ce paramètre d'économie d'énergie, de façon à optimiser la consommation de votre ordinateur. Vous pouvez réactiver l'ordinateur en appuyant sur le bouton d'alimentation.

Les produits conformes ENERGY STAR permettent de limiter les émissions de gaz à effet de serre du fait de normes plus strictes de l'EPA (Etats-Unis) et de la Commission européenne. Selon l'EPA, un ordinateur conforme aux nouvelles spécifications ENERGY STAR consomme de 20 à 50 % moins d'énergie, selon la façon dont il est utilisé. Pour de plus amples informations sur le programme ENERGY STAR, consultez le site <http://www.eu-energystar.org> ou <http://www.energystar.gov>.

Préface

Merci d'avoir choisi un ordinateur Toshiba. Sa puissance, notamment en termes de fonctionnalités multimédia, et son évolutivité sauront s'adapter à la plupart des tâches. Cet ordinateur fiable et robuste a été conçu pour offrir des performances exceptionnelles pendant de nombreuses années.

Le présent manuel vous fournit toutes les informations dont vous avez besoin pour utiliser votre ordinateur. Il donne également des conseils sur la configuration de l'ordinateur et sur l'exécution des opérations de base. Il indique également comment utiliser les périphériques en option et détecter ou résoudre d'éventuels incidents.

Conventions

Le présent manuel utilise les formats suivants pour décrire, identifier et mettre en évidence les termes et les procédures.

Abréviations

La première fois qu'elles apparaissent dans le texte et pour des raisons de clarté, les abréviations sont suivies de leur définition entre parenthèses. Par exemple : écran à cristaux liquides (ACL). Les acronymes sont définis dans le glossaire.

Icônes

Les icônes identifient les ports, les boutons et autres parties de votre ordinateur. Le panneau de voyants utilise également des icônes pour identifier les composants sur lesquels il fournit des indications.

Touches

Les touches du clavier servent à effectuer un grand nombre d'opérations. Une police spécifique permet de les identifier rapidement. Elles sont présentées sous forme de symboles, telles qu'elles apparaissent sur votre clavier. Par exemple, **Enter** identifie la touche **Enter**.

Combinaisons de touches

Certaines opérations nécessitent d'appuyer simultanément sur deux ou plusieurs touches. De telles opérations sont généralement présentées sous la forme des deux touches séparées par le signe plus (+). Par exemple, **Ctrl + C** signifie que vous devez maintenir enfoncée la touche **Ctrl** et appuyer en même temps sur **C**. En cas d'utilisation de trois touches, maintenez enfoncées les deux premières et appuyez sur la troisième.

ABC

Lorsqu'une procédure nécessite une action telle que cliquer sur une icône ou saisir du texte, le nom de l'icône ou le texte à saisir est représenté en utilisant la police représentée à gauche.

Messages

Les messages présentés dans ce manuel fournissent des informations importantes et sont destinés à attirer votre attention sur un point important. Vous distinguerez deux types de message :



Indique une situation potentiellement dangereuse, pouvant entraîner la mort ou des blessures graves si vous ne respectez pas les instructions.



Attention ! Ces messages vous mettent en garde contre une utilisation ou une manipulation incorrecte de votre ordinateur risquant d'engendrer la perte de données ou d'endommager votre matériel.




Prière de lire les messages. Les remarques sont constituées de conseils ou d'avertissements qui permettent d'utiliser votre matériel de manière optimale.

Terminologie

Ce terme est défini dans ce document de la façon suivante :

Commencer

Le terme **Démarrer** fait référence au bouton  sous Windows 7.

DD : disque dur

Certains modèles sont équipés d'un lecteur « à état solide » et non pas d'un disque dur. Dans ce manuel, l'expression « disque dur » fait également référence au lecteur à état solide, sauf mention contraire.

Précautions générales

Les ordinateurs TOSHIBA ont été conçus pour assurer une sécurité maximale, minimiser les tensions et supporter les rigueurs de l'informatique nomade. Cependant, certaines précautions doivent être prises pour éviter les risques de blessures ou de dommages.

Lisez attentivement les précautions générales ci-dessous et respectez les avertissements mentionnés dans le présent manuel.

Ventilation appropriée

Veillez à toujours assurer une ventilation adéquate à l'ordinateur et à l'adaptateur secteur, et à les protéger de toute surchauffe lorsque l'ordinateur fonctionne ou lorsque l'adaptateur est branché sur une prise de courant (même si l'ordinateur est en veille). Respectez toujours les principes suivants :

- Ne couvrez jamais l'ordinateur ou l'adaptateur secteur et n'y déposez aucun objet.
- Ne placez jamais l'ordinateur ou l'adaptateur secteur à proximité d'une source de chaleur telle qu'une couverture électrique ou un radiateur.
- Ne couvrez ou ne bouchez jamais les aérations, y compris celles situées à la base de l'ordinateur.
- Utilisez toujours l'ordinateur sur une surface dure. L'utilisation de l'ordinateur sur un tapis ou une autre matière souple ou molle peut boucher les aérations.
- Ménagez de l'espace autour de votre ordinateur.
- La surchauffe de l'ordinateur ou de l'adaptateur secteur peut provoquer une panne, des dommages à l'ordinateur ou à l'adaptateur, ou un incendie, et entraîner des blessures graves.

Mise en place d'un environnement de travail adapté

Installez l'ordinateur sur un support plat suffisamment large pour recevoir ce dernier, ainsi que tous les périphériques requis, telle une imprimante.

Conservez un espace suffisant autour de l'ordinateur et des autres équipements, afin de garantir une bonne ventilation. Sinon, il risque de surchauffer.

Pour que votre ordinateur continue de fonctionner dans des conditions optimales, veillez à ce que :

- l'ordinateur soit protégé contre la poussière, les moisissures et les rayons directs du soleil ;
- aucun équipement générant un champ magnétique important, tel que des haut-parleurs stéréo (autres que ceux reliés à l'ordinateur), ne soit installé à proximité ;

- la température ou le niveau d'humidité au sein de votre environnement de travail ne change pas brusquement, notamment lorsque vous êtes à proximité d'un ventilateur à air conditionné ou d'un radiateur ;
- votre environnement de travail ne soit soumis à aucune température extrême, ni à l'humidité ;
- aucun produit chimique corrosif ou liquide n'y soit renversé.

Traumatismes liés au stress

Lisez avec attention le *Manuel des instructions de sécurité*. Ce manuel comporte des informations sur la prévention du stress, pour vos mains et poignets, pouvant résulter d'une utilisation intensive du clavier. Il contient également des informations sur l'agencement de l'environnement de travail, ainsi que sur les postures et l'éclairage adaptés, afin de réduire le stress.

Température externe de l'ordinateur

- Evitez tout contact physique prolongé avec l'ordinateur. Si l'ordinateur est utilisé pendant de longues périodes, sa surface peut devenir très chaude. Vous pouvez ne pas sentir la chaleur au toucher, mais le fait de rester en contact physique avec l'ordinateur pendant un certain temps (si vous posez l'ordinateur sur vos cuisses ou si vous laissez vos mains sur le repose-mains, par exemple) peut occasionner des brûlures superficielles.
- De même, lorsque l'ordinateur a été utilisé pendant une période prolongée, évitez tout contact direct avec la plaque en métal des ports d'E/S. Cette plaque peut devenir très chaude.
- La surface de l'adaptateur secteur peut devenir très chaude, ce qui n'indique pas un dysfonctionnement. Si vous devez transporter l'adaptateur secteur, débranchez-le et laissez-le refroidir un moment.
- Ne déposez pas l'adaptateur secteur sur une matière sensible à la chaleur, cela pourrait l'endommager.

Pressions et impacts

L'ordinateur ne doit subir aucune forte pression ni aucun choc violent. Les pressions et chocs extrêmes peuvent endommager les composants de l'ordinateur ou entraîner des dysfonctionnements.

Téléphones portables

L'utilisation de téléphones portables peut causer des interférences avec le système audio. Les autres fonctions de l'ordinateur ne sont pas affectées, mais il est recommandé de ne pas utiliser un téléphone portable à moins de 30 cm de l'ordinateur.

Manuel d'instruction pour votre sécurité et votre confort

Toutes les informations importantes sur l'utilisation sûre et correcte de l'ordinateur sont décrites dans le Manuel d'instruction pour votre sécurité et votre confort, livré avec l'ordinateur. Il est fortement recommandé de le parcourir avant d'utiliser l'ordinateur.

Chapitre 1

Prise en main

Vous trouverez, dans ce chapitre, une liste de vérification de l'équipement et des instructions de base permettant d'utiliser votre ordinateur.



Certaines fonctions décrites dans ce manuel risquent de ne pas fonctionner correctement si vous utilisez un système d'exploitation autre que celui installé par TOSHIBA.

Liste de contrôle de l'équipement

Déballez l'ordinateur avec précaution. Conservez le carton et l'emballage pour une utilisation ultérieure

Matériel

Assurez-vous que tous les éléments suivants sont présents :

- Ordinateur personnel portable TOSHIBA
- Adaptateur secteur et cordon d'alimentation (2 ou 3 fiches selon le modèle)

Documentation

- Guide Informations utilisateur
- Manuel d'instruction pour votre sécurité et votre confort

Si l'un de ces éléments manque ou est endommagé, contactez votre revendeur immédiatement.

Logiciels

Le système d'exploitation Windows® suivant et ses utilitaires sont installés en usine :

- Windows 7
- TOSHIBA Recovery Media Creator
- TOSHIBA Assist
- TOSHIBA ConfigFree™
- TOSHIBA Resolution+ Plug-in pour le Lecteur Windows Media
- Utilitaire TOSHIBA Eco
- TOSHIBA Bulletin Board
- TOSHIBA ReelTime
- Utilitaire TOSHIBA HW Setup

- TOSHIBA VAP (Value Added Package)
- Logiciel TOSHIBA Web Camera
- TOSHIBA Face Recognition
- TOSHIBA Service Station
- TOSHIBA PC Health Monitor
- Utilitaire TOSHIBA Sleep
- Manuel de l'utilisateur (présent manuel)



Les logiciels mentionnés ci-dessus ne sont pas tous installés sur tous les modèles.

Prise en main



- *Tous les utilisateurs devraient lire la section intitulée [Première mise en service](#).*
- *Veillez lire le Manuel d'instruction pour votre sécurité et votre confort pour découvrir les mesures à adopter pour une utilisation aussi confortable que possible. Ce manuel a été conçu pour vous permettre d'utiliser votre ordinateur de façon plus efficace sans pour autant compromettre votre santé. Les recommandations de ce guide permettent de réduire les risques de douleurs et blessures au niveau des mains, des bras, des épaules et du cou.*

Vous trouverez dans cette section toutes les informations de base permettant de commencer à travailler avec votre ordinateur. Les sujets suivants sont traités :

- Connexion de l'adaptateur secteur
- Ouverture de l'écran
- Mise sous tension
- Première mise en service
- Mise hors tension
- Redémarrage de l'ordinateur



- *Installez un programme antivirus et assurez-vous que ce dernier est mis à jour de façon régulière.*
- *Vérifiez systématiquement le contenu du support de stockage avant de le formater, car cette opération supprime toutes les données de façon irrémédiable.*
- *Il est recommandé de sauvegarder régulièrement le disque dur ou tout autre périphérique de stockage sur un support externe. Les supports de stockage ordinaires ne sont pas durables et sont instables dans le long terme et sous certaines conditions.*

- *Avant d'installer un périphérique ou une application, enregistrez les données en mémoire sur le disque dur ou les autres supports de stockage. faute de quoi vous pourriez perdre des données.*

Connexion de l'adaptateur secteur

Branchez l'adaptateur secteur pour recharger la batterie ou pour alimenter l'ordinateur directement à partir du secteur. Vous pouvez ainsi commencer à travailler rapidement, sans devoir attendre la fin du chargement de la batterie.

L'adaptateur secteur tolère toutes les tensions comprises entre 100 et 240 , ainsi que toutes les fréquences comprises entre 50 et 60 hertz, ce qui permet de l'utiliser dans presque tous les pays/zones. Il convertit le courant alternatif en courant continu et permet ainsi de réduire la tension fournie à l'ordinateur.



- *Utilisez toujours l'adaptateur secteur TOSHIBA fourni avec ce produit ou utilisez un modèle recommandé par TOSHIBA pour prévenir tout risque d'incendie ou de dommage à l'ordinateur. En effet, l'utilisation d'un adaptateur secteur risque de provoquer un incendie ou d'endommager l'ordinateur, ce qui risque en retour de provoquer des blessures graves. TOSHIBA ne peut pas être tenu pour responsable des dommages causés par l'utilisation d'un adaptateur non compatible.*
- *Ne branchez jamais l'adaptateur secteur sur une prise de courant dont les caractéristiques de tension et de fréquence ne correspondent pas à celles spécifiées sur l'étiquette réglementaire de l'appareil. Sinon, vous risquez de provoquer un incendie ou une électrocution, ce qui risquerait d'entraîner des blessures graves.*
- *Achetez uniquement des câbles d'alimentation qui sont conformes aux spécifications de tension et de fréquence dans le pays d'utilisation. Sinon, vous risquez de provoquer un incendie ou une électrocution, ce qui risquerait d'entraîner des blessures graves.*
- *Le cordon d'alimentation fourni est conforme aux règles de sécurité et aux règlements dans la région d'achat. Il ne doit pas être utilisé en dehors de cette région. Si vous devez travailler dans une autre région, veuillez acheter un cordon conforme aux règles de sécurité en vigueur dans cette région.*
- *N'utilisez pas de convertisseur 3 fiches à 2 fiches.*

- Lorsque vous connectez l'adaptateur secteur à l'ordinateur, suivez la procédure indiquée dans le Manuel de l'utilisateur. Le branchement du cordon d'alimentation à une prise électrique du secteur doit être la dernière étape, faute de quoi la prise de sortie de l'adaptateur de courant continu pourrait engranger une charge électrique et causer un choc électrique ou des blessures légères lors du contact avec le corps. Par mesure de précaution, évitez de toucher un objet métallique quelconque.
- Ne placez jamais l'adaptateur secteur ou l'ordinateur sur une surface en bois, un meuble ou toute autre surface qui pourrait être abîmée par une exposition à la chaleur, car la température de surface de l'adaptateur et de la base de l'ordinateur augmente pendant une utilisation normale.
- Posez toujours l'adaptateur secteur ou l'ordinateur sur une surface plate et rigide qui n'est pas sensible à la chaleur.

Consultez le Manuel d'instructions pour votre sécurité et votre confort pour savoir comment utiliser l'ordinateur de façon ergonomique.

1. Branchez le cordon d'alimentation sur l'adaptateur.

Illustration 1-1 Connexion du cordon d'alimentation à l'adaptateur (prise à 2 fiches)

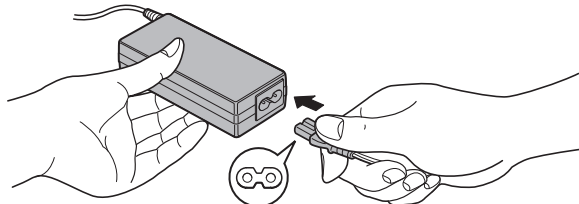
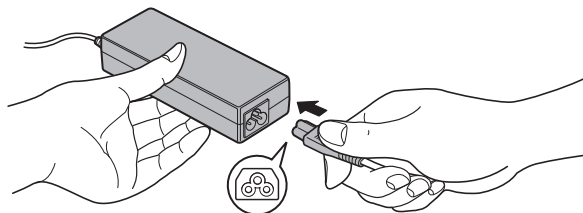


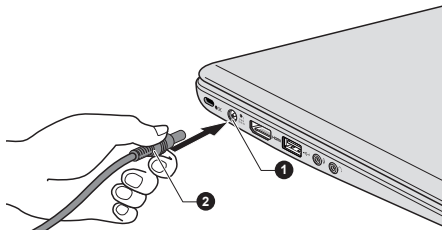
Illustration 1-2 Connexion du cordon d'alimentation à l'adaptateur (prise à 3 fiches)



L'ordinateur est livré avec un cordon à 2 ou 3 broches selon le modèle.

2. Branchez l'adaptateur secteur sur la prise d'entrée 19 V située à l'arrière de l'ordinateur.

Illustration 1-3 Branchement de l'adaptateur secteur sur l'ordinateur



1. Prise entrée adaptateur 19 V

2. Prise de sortie c.c. de l'adaptateur

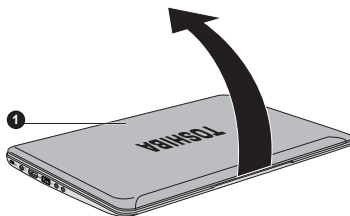
3. Branchez le cordon d'alimentation sur une prise murale. Le voyant **Entrée adaptateur/Batterie** situé à l'avant de l'ordinateur doit s'allumer.

Ouverture de l'écran

Réglez la position de l'écran pour obtenir un affichage net.

Maintenez le repose mains et soulevez l'écran doucement. Vous pouvez ajuster l'angle de l'écran pour obtenir une luminosité optimale.

Illustration 1-4 Ouverture de l'écran



1. Ecran

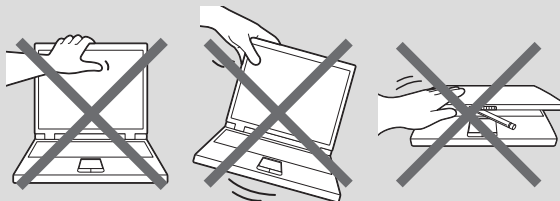


Évitez les mouvements brusques lors de l'ouverture et de la fermeture de l'écran pour ne pas endommager l'ordinateur.



- N'ouvrez pas l'écran trop grand de façon à ne pas forcer les charnières et endommager son panneau.
- N'appuyez pas sur l'écran.
- Ne soulevez pas l'ordinateur par son écran.
- Ne rabattez pas l'écran si un stylo ou tout autre objet risque de se trouver pris entre l'écran et le clavier.

- *Pour ouvrir ou fermer l'écran, placez une main sur le repose-mains afin de maintenir l'ordinateur en place, et servez-vous de l'autre main pour ouvrir ou rabattre l'écran avec précaution (ne faites pas usage d'une force excessive pour ouvrir ou fermer l'écran).*



Mise sous tension

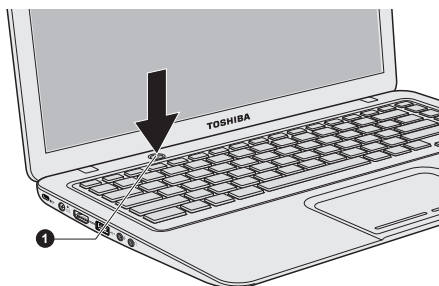
Cette section explique comment mettre l'ordinateur sous tension. L'indicateur de mise sous tension confirme cet état. Pour plus d'informations, reportez-vous à la section [Supervision des conditions d'alimentation](#) du chapitre 5, Alimentation et modes de mise sous tension.



- *Après avoir mis l'ordinateur sous tension pour la première fois, ne l'éteignez pas avant d'avoir configuré le système d'exploitation.*
- *Il n'est pas possible de régler le volume pendant l'installation de Windows.*

1. Ouvrez le panneau de l'écran.
2. Appuyez sur le bouton de mise sous tension et maintenez-le enfoncé pendant deux ou trois secondes.

Illustration 1-6 Mise sous tension



1. Bouton d'alimentation

Première mise en service

L'écran de démarrage de Windows 7 s'affiche lorsque vous démarrez l'ordinateur. Suivez les instructions affichées par les différents écrans pour installer correctement le système d'exploitation.



Veuillez lire le Contrat de licence du logiciel.

Mise hors tension

Vous disposez des modes de mise hors tension suivants : Arrêter, Veille prolongée ou Veille.

Commande Arrêter

Lorsque vous mettez l'ordinateur hors tension avec la commande Arrêter, le système d'exploitation n'enregistre pas l'environnement de travail et applique sa propre procédure d'arrêt.

1. Si vous avez entré des données, enregistrez-les sur le disque dur ou tout autre support de stockage.



- *Si vous mettez l'ordinateur hors tension lors d'un accès au disque, vous risquez de perdre des données ou d'endommager le disque.*
- *Ne mettez pas l'appareil hors tension tant qu'une application est en cours d'exécution. Sinon, vous risquez de perdre des données.*
- *Ne mettez pas l'appareil hors tension, ne déconnectez pas le périphérique de stockage externe ou ne retirez pas de support multimédia pendant les opérations de lecture/écriture. Sinon, vous risquez de perdre des données.*

2. Cliquez sur **Démarrer**.
3. Cliquez sur le bouton **Arrêt** ().
4. Mettez hors tension tous les périphériques connectés à l'ordinateur.



Ne remettez pas immédiatement sous tension l'ordinateur ou ses périphériques. Attendez un court laps de temps pour éviter tout dommage potentiel.

Mode Veille

Si vous devez interrompre votre travail, vous pouvez mettre l'ordinateur hors tension sans fermer vos logiciels en le faisant passer en mode Veille. Dans ce mode, les données sont enregistrées dans la mémoire principale de l'ordinateur. Lorsque vous le remettez sous tension, vous pouvez reprendre votre travail là où vous l'aviez interrompu.



Lorsque vous devez arrêter l'ordinateur dans un avion ou à des endroits recourant à des périphériques électroniques, arrêtez l'ordinateur de façon standard. Ceci inclut la désactivation de toutes les fonctionnalités de communication sans fil et l'annulation de tout paramètre entraînant le

démarrage différé de l'ordinateur, tel qu'une option d'enregistrement programmé par exemple. Le non respect de ces exigences risque d'entraîner l'exécution de tâches préprogrammées, qui risquent d'interférer avec les systèmes aéronautiques, voire de provoquer des accidents.



Avant d'activer le mode Veille, sauvegardez vos données.



- Lorsque l'adaptateur secteur est connecté, l'ordinateur se met en mode veille, conformément aux options d'alimentation (pour y accéder, cliquez sur **Démarrer -> Panneau de configuration -> Système et sécurité -> Options d'alimentation**).
- Pour rétablir le fonctionnement normal de l'ordinateur lorsque ce dernier est en veille, appuyez brièvement sur le bouton d'alimentation ou sur l'une des touches du clavier. Les touches du clavier n'ont d'effet que si l'option Wake-up on Keyboard est activée dans le programme HW Setup.
- Si une application réseau est active au moment où l'ordinateur se met automatiquement en veille, il est possible qu'elle ne soit pas restaurée au réveil du système.
- Pour empêcher l'ordinateur d'activer automatiquement le mode Veille, désactivez ce dernier dans la fenêtre des options d'alimentation (pour y accéder, cliquez sur **Démarrer -> Panneau de configuration -> Système et sécurité -> Options d'alimentation**).
- Pour utiliser la fonction hybride de mise en veille, configurez cette dernière dans la section Options d'alimentation.


Avantages du mode Veille

Le mode Veille présente les avantages suivants :

- Restauration de l'environnement de travail plus rapide qu'avec le mode Veille prolongée.
- Economise l'énergie en arrêtant le système lorsque l'ordinateur ne reçoit aucune entrée pendant la période spécifiée.
- Permet d'utiliser la fonction de mise hors tension à la fermeture de l'écran.

Mise en veille

Pour passer en mode Veille, trois méthodes s'offrent à vous:

- Cliquez sur **Démarrer**, pointez sur la flèche () puis sélectionnez **Mettre en veille** dans le menu.

- Fermez l'écran. Cette fonctionnalité doit être activée à partir de la fenêtre options d'alimentation (pour y accéder, cliquez sur **Démarrer - > Panneau de configuration -> Système et sécurité -> Options d'alimentation**).
- Appuyez sur le bouton d'alimentation. Cette fonctionnalité doit être activée à partir de la fenêtre options d'alimentation (pour y accéder, cliquez sur **Démarrer -> Panneau de configuration -> Système et sécurité -> Options d'alimentation**).

Ainsi, lorsque vous redémarrez l'ordinateur, vous pouvez reprendre votre travail là où vous l'aviez laissé.



- *Lorsque le mode Veille est actif, le voyant Alimentation est orange clignotant.*
- *Si l'ordinateur est alimenté par la batterie, vous pouvez augmenter son autonomie en utilisant le mode Veille prolongée, qui consomme moins d'énergie que le mode Veille.*

Limitations du mode Veille

Le mode Veille ne peut pas fonctionner dans les conditions suivantes :

- L'alimentation est rétablie immédiatement après l'arrêt.
- Les circuits mémoire sont exposés à de l'électricité statique ou du bruit électrique.

Mode Veille prolongée

Le mode Veille prolongée enregistre le contenu de la mémoire sur le disque dur lorsque l'ordinateur est hors tension. Lorsque l'ordinateur est remis sous tension, l'état précédent est restauré. Le mode Veille prolongée n'enregistre pas l'état des périphériques.



- *Enregistrez vos données. Lorsque vous activez le mode Veille prolongée, l'ordinateur enregistre le contenu de la mémoire sur le disque dur. Par sécurité, il est préférable d'enregistrer les données manuellement.*
- *Les données seront perdues si vous débranchez l'adaptateur secteur avant la fin de l'enregistrement.*

Avantages du mode veille prolongée


Le mode Veille prolongée présente les avantages suivants :

- Enregistre les données sur le disque dur lorsque l'ordinateur s'arrête automatiquement du fait d'un niveau de batterie insuffisant.
- Vous pouvez rétablir votre environnement de travail immédiatement après avoir redémarré l'ordinateur.
- Economise l'énergie en arrêtant le système lorsque l'ordinateur ne reçoit aucune entrée pendant la période spécifiée.

- Permet d'utiliser la fonction de mise hors tension à la fermeture de l'écran.

Activation du mode Veille prolongée

Pour entrer en mode Veille prolongée, procédez comme suit :

1. Cliquez sur **Démarrer**.
2. Pointez sur la flèche () et sélectionnez **Mettre en veille** dans le menu.

Mode Mise en veille prolongée automatique

L'ordinateur peut être configuré pour entrer automatiquement en mode Veille prolongée lorsque vous cliquez sur le bouton d'alimentation, puis fermez l'écran. Pour définir ce paramétrage, suivez la procédure indiquée ci-dessous :

1. Cliquez sur **Démarrer**, puis sur **Panneau de configuration**.
2. Cliquez sur **Système et sécurité**, puis cliquez sur **Options d'alimentation**.
3. Cliquez sur **Choisir l'action du bouton d'alimentation** ou sur **Choisir l'action qui suit la fermeture du capot**.
4. Sélectionnez les paramètres voulus pour **Lorsque j'appuie sur le bouton d'alimentation** et **Lorsque je referme le capot**.
5. Cliquez sur le bouton **Enregistrer les modifications**.

Enregistrement des données en mode Veille prolongée

Lorsque vous arrêtez l'ordinateur en mode Veille prolongée, il enregistre sur le disque dur le contenu de la mémoire vive avant de poursuivre la procédure d'arrêt.

Une fois les données enregistrées sur disque dur et l'ordinateur hors tension, mettez hors tension tous les périphériques éventuellement raccordés à l'ordinateur.




Ne remettez pas l'ordinateur ou ses périphériques immédiatement sous tension. Attendez un instant afin que les condensateurs aient le temps de se décharger.

Redémarrage de l'ordinateur

Sous certaines conditions, il peut être nécessaire de redémarrer l'ordinateur, par exemple si :

- Vous changez certains paramètres du système.
- Une erreur se produit et l'ordinateur refuse toute entrée.

Vous disposez de trois possibilités pour redémarrer l'ordinateur :

- Cliquez sur **Démarrer**, pointez sur la flèche () puis sélectionnez **Mettre en veille** dans le menu.

- Appuyez sur **CTRL**, **ALT** et **DEL** en même temps pour afficher la fenêtre de menus, sélectionnez **Redémarrer** dans les **options d'arrêt de l'ordinateur**.
- Appuyez sur le bouton d'alimentation et maintenez-le enfoncé pendant cinq secondes. Après avoir mis l'ordinateur hors tension, attendez de 10 à 15 secondes avant de le remettre sous tension en appuyant sur le bouton d'alimentation.

Chapitre 2

Présentation

Ce chapitre présente les différents composants de votre ordinateur. Familiarisez-vous avec ces derniers avant de l'utiliser.

Remarques légales (icônes ne correspondant à aucune fonctionnalité)

Pour plus d'informations sur les remarques légales relatives aux icônes ne correspondant à aucune fonctionnalité, consultez la section Remarques légales dans l'annexe C.



Veuillez manipuler votre ordinateur avec précautions pour ne pas rayer ou endommager la surface.

Vue avant (écran fermé)

L'illustration suivante présente la partie avant de l'ordinateur avec l'écran fermé.

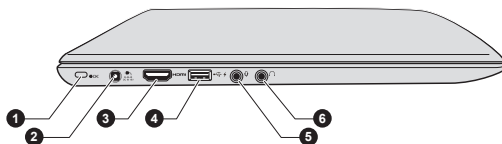
Illustration 2-1 Vue avant de l'ordinateur, écran fermé



Vue de gauche

L'illustration ci-dessous présente le côté gauche de l'ordinateur.

Illustration 2-2 Ordinateur vu de gauche



1. Prise de sécurité
2. Prise entrée adaptateur 19 V
3. Port de sortie HDMI

4. Port USB (USB 3.0)
5. Prise microphone
6. Prise casque

**Prise de sécurité**

Cette prise permet d'attacher l'ordinateur à un objet volumineux pour prévenir les risques de vol.

**Prise entrée adaptateur 19 V**

Reliez l'adaptateur secteur à ce connecteur pour faire fonctionner l'ordinateur sur secteur et recharger ses batteries internes. Utilisez uniquement le modèle d'adaptateur secteur fourni avec l'ordinateur. Tout adaptateur non conçu pour cet ordinateur pourrait endommager celui-ci.

**Port de sortie HDMI**

Le port de sortie HDMI permet de connecter un câble HDMI de type A.

**Port USB (USB 3.0)**

Un port USB (Universal Serial Bus) à la norme USB 3.0 se trouve sur le côté gauche de l'ordinateur.

Le port USB 3.0 est compatible avec les normes USB 3.0, et est compatible en amont avec les périphériques USB 2.0.

Le port repéré par l'icône (⚡) est doté de fonctions de mise en veille et de charge.



Veuillez noter qu'il est impossible de vérifier le bon fonctionnement de toutes les fonctionnalités de tous les périphériques USB disponibles sur le marché. Il est donc possible que certaines fonctionnalités d'un périphérique spécifique ne fonctionnent pas correctement.



Conservez les objets en métal, tels que les vis, les agrafes et les trombones à l'écart du port USB. Tout objet métallique peut créer un court-circuit et provoquer des dommages à l'appareil ou un incendie, entraînant ainsi des lésions graves.

**Prise microphone**

Une prise mini-jack de 3,5 mm permet de brancher un connecteur à trois conducteurs pour une sortie microphone stéréo.

**Prise casque**

Une prise jack mini de 3,5 mm permet de connecter un casque stéréo.

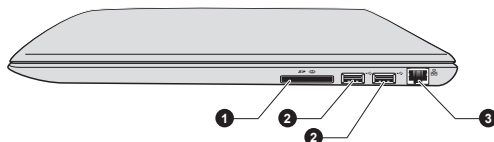


Le système sonore intégré prend en charge les haut-parleurs internes et un microphone. Il permet de brancher un microphone externe et un casque sur les connecteurs appropriés.

Vue de droite

L'illustration ci-dessous présente le côté droit de l'ordinateur.

Illustration 2-3 Ordinateur vu de droite



1. Lecteur de carte mémoire

2. Ports bus série universel (USB 2.0)

3. Prise LAN



Lecteur de carte mémoire

Cet emplacement est prévu pour l'insertion d'une carte mémoire SD™/SDHC™/SDXC™, miniSD™/microSD™, Memory Stick® (PRO™) et MultiMediaCard™. Reportez-vous à la section [Périphériques optionnels](#) du chapitre 3, Concepts de base, pour plus d'informations.



Conservez les objets en métal, tels que les vis, les agrafes et les trombones à l'écart du lecteur de carte mémoire. Tout objet métallique peut créer un court-circuit et provoquer des dommages à l'appareil ou un incendie, entraînant ainsi des lésions graves.



Port USB (USB 2.0)

Deux ports USB (Universal Serial Bus) 2.0 se trouvent sur le côté droit de l'ordinateur.

Le port USB 2.0 n'est pas compatible avec les périphériques USB 3.0.



Prise réseau local

Cette prise permet de raccorder l'ordinateur à un réseau local. L'adaptateur intègre la prise en charge des LAN Ethernet (10 mégabits par seconde, 10BASE-T) ou des LAN Fast Ethernet (100 mégabits par seconde, 100BASE-TX). Reportez-vous au chapitre 3, [Concepts de base](#), pour plus de détails.

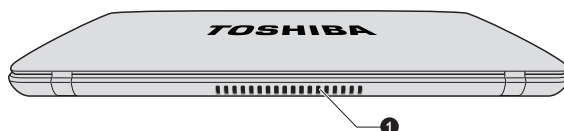


- Ne branchez aucun type de câble autre qu'un câble réseau sur la prise réseau. Sinon, risque d'endommagement ou de dysfonctionnement.
- Ne branchez en aucun cas le câble réseau sur une alimentation électrique. Sinon, risque d'endommagement ou de dysfonctionnement.

Vue arrière

L'illustration ci-dessous présente l'arrière de l'ordinateur.

Illustration 2-4 Vue arrière de l'ordinateur



1. Grille d'aération

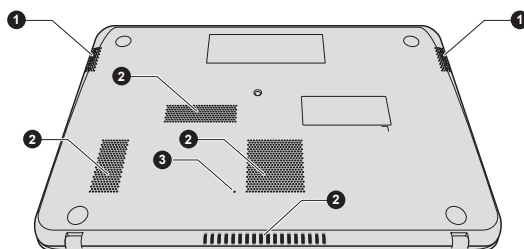
Ventilation

Les ouvertures de ventilation protègent le processeur contre les surchauffes.

Vue de dessous

L'illustration suivante présente l'ordinateur vu de dessous. Avant de retourner l'ordinateur, rabattez l'écran pour éviter de l'endommager.

Illustration 2-5 Ordinateur vu de dessous



1. Haut-parleurs stéréo

3. Point d'accès au commutateur d'arrêt forcé

2. Ventilation

Haut-parleurs stéréo

Les haut-parleurs retransmettent les sons générés par vos applications ainsi que les alertes audio du système, tels que les alarmes de batterie faible par exemple.

Ventilation

Les ouvertures de ventilation protègent le processeur contre les surchauffes.



Ne bloquez pas les sorties d'air du ventilateur. Conservez les objets en métal, tels que les vis, les agrafes et les trombones à l'écart des fentes d'aération. Tout objet métallique peut créer un court-circuit et provoquer des dommages à l'appareil ou un incendie, entraînant ainsi des lésions graves.

Nettoyez avec précautions la surface des ouvertures d'aérations avec un chiffon doux.

Point d'accès au commutateur d'arrêt forcé Appuyez avec un objet fin, tel qu'une aiguille, sur ce commutateur pour forcer l'arrêt de l'ordinateur lorsque le système est bloqué.

Vue avant (écran ouvert)

Cette section présente l'ordinateur avec l'écran ouvert. Pour ouvrir l'écran, soulevez le panneau et choisissez un angle de lecture confortable.

Illustration 2-6 Vue avant de l'ordinateur, écran ouvert

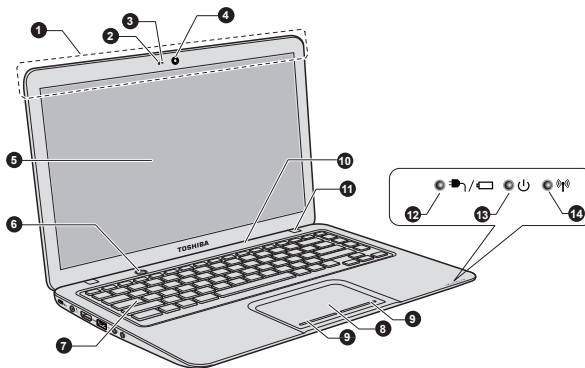


Illustration 2-7 Vue avant de l'ordinateur, écran ouvert

- | | |
|---|---|
| 1. Antennes de communication sans fil (non visibles)* | 8. Touch Pad |
| 2. Microphone | 9. Boutons de contrôle de Touch Pad |
| 3. Voyant de la caméra Web | 10. Commutateur de l'écran à cristaux liquides (non illustré) |
| 4. Caméra Web | 11. Charnières de l'écran |
| 5. Ecran | 12. Voyant Entrée adaptateur/Batterie |
| 6. Bouton d'alimentation | 13. Voyant Alimentation |
| 7. Clavier | 14. Voyant de communications sans fil |

* Modèles sélectionnés uniquement.
Aspect variable selon le modèle acheté.

Antennes de communication sans fil

Certains ordinateurs de cette série disposent d'une antenne réseau sans fil/Bluetooth.

Certains ordinateurs de cette série disposent d'une antenne WAN sans fil/WiMAX.

Remarque légale (réseau sans fil)

Pour plus d'informations concernant les réseaux sans fil, consultez la section Remarques légales dans l'annexe C.

Microphone

Un microphone intégré permet d'importer et d'enregistrer des sons dans vos applications. Reportez-vous à la section [Système audio](#) du chapitre 3, Concepts de base, pour plus d'informations.

Voyant de la caméra Web

Le voyant de la caméra Web s'affiche lorsque vous utilisez cette caméra.

Caméra Web

La caméra Web est un périphérique qui permet d'enregistrer des vidéos ou de prendre des photos directement à partir de l'ordinateur. Vous pouvez l'utiliser pour les discussions ou les conférences vidéo en conjonction avec un outil de communication, tel que **Windows Live Messenger**. Le logiciel **Toshiba Web Camera** permet d'ajouter différents effets à votre vidéo ou vos photos.

Cette caméra permet de transmettre des vidéos et d'effectuer des discussions vidéo sur Internet à l'aide d'applications spécialisées.

Veuillez consulter l'aide en ligne de du logiciel Web Camera pour plus de détails.



- *Ne dirigez pas la caméra Web directement vers le soleil.*
- *Ne touchez pas l'objectif de la caméra Web. Sinon, vous risquez de réduire la qualité de l'image. Utilisez une peau de chamois ou tout autre tissu doux pour essuyer l'objectif si ce dernier devient sale.*
- *Lors de l'enregistrement dans un environnement sombre, sélectionnez le « mode nuit » qui permet d'obtenir des images plus claires avec moins de bruit.*

Ecran	<p>écran ACL de 35.6 cm (14 po), configuré avec les résolutions suivantes :</p> <ul style="list-style-type: none"> ■ HD+, 1 366 pixels à l'horizontale x 768 pixels à la verticale <p>Lorsque l'ordinateur fonctionne sur secteur, l'image peut sembler plus lumineuse que lorsqu'il fonctionne sur batterie. Cette différence de luminosité est destinée à préserver l'autonomie de la batterie.</p>
--------------	--

Remarque légale (écran à cristaux liquides - ACL)

Pour plus d'informations concernant les écrans à cristaux liquides, consultez la section Remarques légales dans l'annexe C.



Bouton d'alimentation	Ce bouton permet de mettre l'ordinateur sous tension et hors tension.
Clavier	<p>Le clavier intégré inclut un pavé de contrôle du curseur, activé par les touches et .</p> <p>Reportez-vous à la section Clavier du chapitre 3, Concepts de base, pour plus de détails.</p>
TouchPad	La tablette TouchPad, située sur le repose-mains, permet de contrôler les mouvements du pointeur à l'écran. Pour plus d'informations, reportez-vous à la section Utilisation de TouchPad du chapitre 3, Concepts de base.
Boutons de contrôle de TouchPad	Situés au-dessous de la tablette tactile, les boutons de contrôle permettent de choisir des commandes dans des menus ou de manipuler du texte et des images avec le pointeur.
Commutateur d'arrêt de l'écran	<p>Ce commutateur détecte l'ouverture ou la fermeture de l'écran, et active ou désactive celui-ci. Par exemple, si vous rabattez l'écran l'ordinateur passe en mode Veille prolongée. Lorsque vous ouvrez à nouveau l'écran, l'ordinateur redémarre automatiquement et restaure son état précédent.</p> <p>Vous pouvez définir les options d'alimentation. Pour y accéder, cliquez sur Démarrer -> Panneau De configuration -> Système et sécurité -> Options d'alimentation.</p>



Ne placez pas l'ordinateur à proximité d'objets magnétiques et n'approchez pas d'objets magnétiques trop près de l'ordinateur : celui-ci risquerait de passer automatiquement en veille prolongée et de s'éteindre, même si la fonction de mise sous ou hors tension de l'écran est désactivée.

Charnières de l'écran Ces charnières permettent de régler l'inclinaison de l'écran.



Voyant Entrée adaptateur/Batterie Le voyant **Entrée adaptateur/Batterie** indique l'état de l'entrée adaptateur et le chargement de la batterie. La couleur blanche signale que le chargement de la batterie est terminé et que le courant circule correctement dans l'adaptateur. Veuillez consulter le chapitre 5, [Alimentation et modes de mise sous tension](#) pour plus de détails sur cette fonctionnalité.



Voyant Alimentation Le voyant **Alimentation** est blanc lorsque l'ordinateur est sous tension. Toutefois, si vous arrêtez l'ordinateur en mode Veille, ce voyant devient orange clignotant, une seconde sur deux.



Voyant de communications sans fil Le voyant **Communication sans fil** clignote en orange lorsque la fonction Bluetooth ou réseau sans fil local/étendu est activée. Seuls certains modèles disposent de fonctions réseau sans fil et Bluetooth. Certains modèles sont équipés d'un module WAN sans fil.

Composants matériels internes

Cette section décrit la partie matérielle de l'ordinateur.

Les spécifications réelles varient en fonction du modèle acheté.

Batterie principale Ce produit inclut une batterie interne. N'essayez pas de l'enlever ou de la remplacer personnellement. Veuillez contacter un fournisseur de services Toshiba, si nécessaire. La batterie rechargeable au lithium-ion alimente l'ordinateur lorsque l'adaptateur secteur n'est pas branché. Pour plus de détails sur l'utilisation des batteries, reportez-vous au chapitre 5, [Alimentation et modes de mise sous tension](#).

Remarque légale (autonomie de la batterie)

Pour plus d'informations sur l'autonomie de la batterie, consultez la section Remarques légales dans l'annexe C.

Processeur

Le type de ce processeur varie selon le modèle.
 Pour connaître le type de processeur de votre modèle, ouvrez l'utilitaire PC Diagnostic en cliquant sur **Démarrer -> Tous les programmes -> TOSHIBA -> Assistance et restauration -> Outil de diagnostic PC.**

Remarque légale (processeur)

Pour plus d'informations concernant le processeur, consultez la section Remarques légales dans l'annexe C.

Lecteur de disque dur ou lecteur à état solide

La taille du disque dur varie selon le modèle.
 Pour connaître le type de disque dur/SSD de votre modèle, ouvrez l'utilitaire Outil de diagnostic PC en cliquant sur **Démarrer -> Tous les programmes -> TOSHIBA -> Assistance et restauration -> Outil de diagnostic PC.**
 Une partie de l'espace disque est réservée à l'administration de ce dernier.



- Dans ce manuel, l'expression « disque dur » fait également référence au lecteur à état solide, sauf mention contraire.
- Le lecteur à état solide (SSD) est un support de stockage grande capacité qui utilise une mémoire à état solide à la place d'un disque dur.



Sous certaines conditions de non utilisation prolongée et/ou exposition à de fortes températures, ce lecteur est vulnérable aux erreurs de rétention des données.

Remarques légales (capacité du disque dur)

Pour plus d'informations sur la capacité du disque dur, consultez la section Remarques légales dans l'annexe C.

Batterie RTC

La batterie interne alimente l'horloge temps réel (RTC) et la fonction calendrier.

Mémoire vive vidéo

La mémoire d'une carte graphique qui permet de stocker une image bitmap.

La quantité de mémoire vidéo dépend de la taille de la mémoire système.

Démarrer -> Panneau de configuration -> Apparence et personnalisation -> Affichage -> Ajuster la résolution.

Vous pouvez déterminer le montant de la mémoire vidéo en cliquant sur le bouton **Paramètres avancés** de la fenêtre Résolution de l'affichage.

Mémoire

Les modules mémoires sont installés dans l'ordinateur.

Remarque légale (mémoire système principale)

Pour plus d'informations sur la mémoire (système), consultez la section Remarques légales dans l'annexe C.

Contrôleur d'écran

Le contrôleur d'écran interprète les commandes reçues et les traduit en commandes de pilotage des pixels correspondants.

Le contrôleur d'écran contrôle également le mode vidéo, qui répond aux normes internationales relatives à la résolution d'écran et au nombre maximum de couleurs à afficher à l'écran. Les logiciels écrits pour un mode vidéo donné fonctionnent sur tout ordinateur gérant ce mode.



Du fait de la résolution accrue de l'écran interne, les lignes peuvent sembler interrompues sous DOS en mode texte plein écran.

Contrôleur graphique

Le contrôleur graphique permet de tirer parti au maximum de l'affichage.

Remarques légales (unité de traitement graphique « GPU »)

Pour plus d'informations sur le processeur graphique (« GPU »), consultez la section Remarques légales dans l'annexe C.

Technologie DPS Intel® (Display Power Saving)

Les modèles avec processeur graphique Intel peut inclure la technologie DPS qui permet de limiter la consommation d'énergie de l'ordinateur en optimisant le contraste de l'écran interne à cristaux liquides.

Cette fonctionnalité peut être utilisée si l'ordinateur :

- est alimenté par la batterie ;
- utilise uniquement son écran interne.

La technologie DPS est activée en usine. Vous pouvez cependant la désactiver si nécessaire.

La fonctionnalité DPS peut être désactivée dans la section Intel® Graphics and Media du Panneau de configuration.

Pour accéder au Panneau de configuration de l'une des façons suivantes :

- Cliquez sur **Démarrer -> Panneau de configuration**. Sélectionnez **Grandes icônes** ou **Petites icônes** dans la section **Afficher par**, puis cliquez sur **Intel(R) Graphics and Media**.
- Cliquez avec le bouton droit de la souris sur le Bureau et cliquez sur **Propriétés graphiques**.

Dans le Panneau de configuration :

1. Cliquez sur **Alimentation**.
2. Sélectionnez **Sur batterie** dans le menu déroulant de **Source d'alimentation**.
3. Désactivez la case **DPS (Display Power Saving)**.
4. Cliquez sur **OK**.

Pour rétablir cette fonctionnalité, suivez les étapes ci-dessus et cochez la case **DPS (Display Power Saving)**.

Technologie Intel Rapid Start

Cet ordinateur prend en charge la technologie Intel® Rapid Start, ce qui permet d'enchaîner sur le mode Veille prolongée à partir du mode Veille après une période spécifiée.

Avec la technologie Intel® Rapid Start, Windows rétablit rapidement un fonctionnement normal à partir du mode Veille prolongée, ce qui permet de prolonger l'autonomie par rapport à une utilisation en mode Veille standard.

La technologie Intel® Rapid Start est activée en usine. L'ordinateur bascule en mode Veille prolongée au bout de deux heures de veille standard.

Vous pouvez utiliser le programme de configuration du BIOS pour activer/désactiver cette fonction et en modifier les paramètres de durée séparant le mode Veille standard du mode Veille prolongée.

1. Démarrez l'ordinateur, appuyez sur la touche **F2** lorsque le logo **TOSHIBA Leading Innovation >>>** s'affiche - l'application de configuration du BIOS se charge.
2. Sélectionnez **Gestion de l'alimentation**.
3. Activer/désactiver **la technologie Intel(R) Rapid Start**.

4. Vous pouvez sélectionner la période séparant le mode Veille du mode Veille prolongée avec l'option **Rapid Start Entry after** (Démarrage rapide après). Si l'option **Immediately** est sélectionnée, l'ordinateur passe immédiatement en mode Veille prolongée dès que le mode Veille est activé.



- *Si Intel® Rapid Start Technology est activé, le basculement du mode Veille vers Veille prolongée consomme de l'énergie. Si vous transportez votre ordinateur dans un avion ou à des endroits où l'usage des périphériques électroniques est réglementé ou contrôlé, arrêtez l'ordinateur.*
- *Si l'option Intel® Rapid Start Technology est activée, les fonctions Wake-up on LAN, Wake-up on USB ou Wake-up from Sleep Mode ne seront plus disponibles une fois que l'ordinateur aura basculé du mode Veille vers le mode Veille prolongée.*
- *Windows ne peut pas être restauré normalement si la batterie est épuisée alors que l'ordinateur tente de passer du mode Veille au mode Veille prolongée.*
- *L'allocation de partition sur le disque dur pour l'option Intel® Rapid Start Technology ne peut pas être supprimée, même si l'option Intel® Rapid Start Technology est désactivée.*
- *L'option Intel® Rapid Start Technology est propre à Windows 7.*
- *Intel® Rapid Start Technology ne peut pas être utilisé sur les modèles qui ne disposent d'un disque SSD.*
- *Le temps de réactivation de Windows, à partir du mode Veille prolongée, dépend de la quantité de mémoire système utilisée par l'ordinateur.*

Chapitre 3

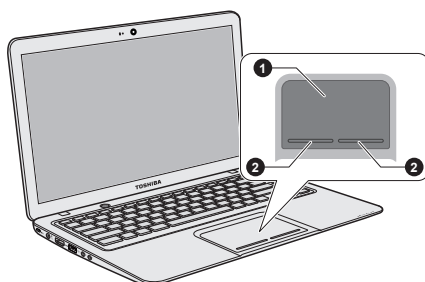
Concepts de base

Ce chapitre décrit les opérations de base de l'ordinateur et les précautions relatives à leur utilisation

Utilisation du TouchPad

Pour utiliser TouchPad, appuyez dessus et faites glisser votre doigt pour déplacer le curseur.

Illustration 3-1 TouchPad et ses boutons de contrôle



1. TouchPad

2. Boutons de contrôle de TouchPad

Aspect variable selon le modèle acheté.

Les deux boutons situés à l'avant de TouchPad remplissent les mêmes fonctions que les boutons d'une souris. Appuyez sur le bouton gauche pour choisir un élément dans un menu ou pour manipuler le texte ou les images que vous désignez à l'aide du pointeur de la souris. Appuyez sur le bouton droit pour afficher un menu ou toute autre fonction selon le logiciel que vous utilisez.



Vous pouvez également appuyer sur TouchPad pour exécuter les mêmes fonctions qu'avec le bouton gauche d'une souris standard.

Cliquer une fois : appuyer une fois

Double-cliquer : appuyer deux fois

Glisser et déposer : Appuyez pour sélectionner la zone à déplacer, et, tout en gardant le doigt appuyé sur le TouchPad après un second appui, déplacez l'objet sélectionné.

Le clavier

Les diverses dispositions des touches du clavier de l'ordinateur sont compatibles avec le clavier étendu à 104/105 touches. En effet, grâce à certaines combinaisons, vous pouvez exécuter sur votre ordinateur toutes les fonctions d'un clavier à 104/105 touches.

Le nombre de touches figurant sur votre clavier dépend de la configuration correspondant à la langue utilisée. Leur disposition correspond à la zone de vente.

Il existe différents types de touches : touches de machine à écrire, bloc numérique, touches de fonction, touches de configuration, touches de contrôle du curseur et touches spéciales de Windows.



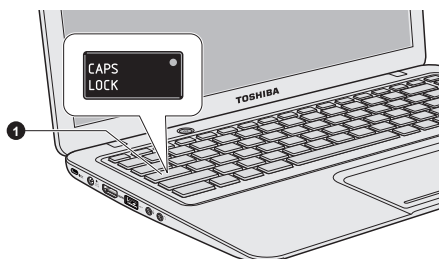
N'essayez pas de retirer les capuchons des touches du clavier. Sinon, vous risquez d'endommager les pièces situées sous ces dernières.

Voyants du clavier

L'illustration suivante indique la position du voyant de verrouillage numérique dans la condition suivante :

Lorsque le voyant de **verrouillage en majuscules** (CapsLock) est allumé, toutes les caractères tapés au clavier sont affichés en majuscules.

Illustration 3-2 Voyant de clavier



1. Voyant Verrouillage en majuscules

Verrouillage en majuscules

Ce voyant est de couleur verte lorsque les touches alphabétiques sont verrouillées en majuscules.

Touches de fonction : F1 à F12

Les touches de fonction F1...F12, à ne pas confondre avec la touche spéciale **FN**, sont au nombre de 12 et se situent sur la partie supérieure du clavier.

Les touches F1 à F12 sont appelées touches de fonction parce qu'elles permettent d'exécuter des opérations déjà programmées. Utilisées en conjonction avec la touche Fn, les touches de fonction comportant des

icônes exécutent des fonctions spécifiques, telles que la modification de la luminosité ou l'activation du pavé numérique.

Touches de configuration : combinaisons avec la touche Fn

La touche **Fn** (fonction) est utilisée en conjonction avec d'autres touches pour effectuer divers réglages. Les touches de configuration sont des combinaisons de touches qui activent ou configurent certaines fonctions spécifiques.



Certains logiciels désactivent ou changent les fonctions des touches de configuration. De plus, ces paramètres ne sont pas obligatoirement restaurés lors de la réactivation du système.

Touches d'accès direct

Les touches d'accès direct permettent d'activer ou de désactiver certaines fonctions de l'ordinateur. Les touches d'accès direct s'utilisent en appuyant sur les cartes d'accès direct ou les touches d'accès direct définies.

Vous pouvez configurer le mode des touches de fonction en sélectionnant « Mode fonctions spéciales » ou « Mode Standard F1-F12 ». Reportez-vous à la section [HW Setup](#) du chapitre 4, Utilitaires et fonctions avancées.

Cartes d'accès direct

Les cartes d'accès direct sont normalement masquées.

Pour utiliser les cartes d'accès direct :

1. Démarrez TOSHIBA Cards de l'une des façons suivantes :
Maintenez enfoncée la touche **FN** (en mode standard F1-F12).
Appuyez sur la touche d'accès direct associée (en mode Fonction spéciale).
2. Sélectionnez l'option voulue.
La carte sélectionnée s'affiche à la taille complète et les options disponibles sont présentées en dessous. Toutes les autres cartes sont alors masquées.

Pour utiliser une carte d'accès direct au moyen d'une touche d'accès direct en mode Standard F1-F12 :

1. Maintenez enfoncée la touche **FN**.
2. Appuyez sur la touche d'accès direct associée à la fonction voulue. La carte d'accès direct associée s'affiche en haut de l'écran et ses options disponibles figurent en dessous.
3. Pour parcourir les options affichées, maintenez la touche **FN** et appuyez plusieurs fois sur la touche d'accès direct. Relâchez la touche **FN** lorsque l'option voulue est sélectionnée.



Pour plus d'informations, consultez le fichier d'aide de TOSHIBA Flash Cards.

Pour accéder à cette aide, cliquez sur **Démarrer -> Tous les programmes -> TOSHIBA -> Utilitaires -> Flash Cards**. Dans la fenêtre des **paramètres de Flash Cards**, cliquez sur le bouton **Aide**.

Touches d'accès direct

Cette section décrit les fonctions associées aux touches d'accès direct.

Mode fonctions spéciales	Mode Standard F1-F12	Fonction
F1	Fn + F1	Lance le fichier d'aide fourni avec le logiciel.
F2	Fn + F2	Réduit la luminosité de l'écran de façon progressive.
F3	Fn + F3	Augmente la luminosité de l'écran de façon progressive.
F4	Fn + F4	Bascule l'affichage vers un autre écran. Pour utiliser le mode simultané, vous devez ajuster la résolution de l'écran interne sur celle de l'écran externe.
F5	Fn + F5	Active ou désactive Touch Pad.
Touches de fonction F6	Fn + F6	Reculer sur le support audio/vidéo (à chaque fois : sept secondes pour les vidéos et la télévision en direct, une plage audio pour les CD et un chapitre pour les DVD).
Touches de fonction F7	Fn + F7	Lit ou interrompt la lecture du support.
F8	Fn + F8	Avancer sur le support audio/vidéo (30 secondes pour les vidéos et la télévision en direct, une plage audio pour les CD et un chapitre pour les DVD).
F9	Fn + F9	Réduit le volume de l'ordinateur.
F10	Fn + F10	Augmente le volume de l'ordinateur.
F11	Fn + F11	Active ou coupe le son.

Mode fonctions spéciales	Mode Standard F1-F12	Fonction
F12	Fn + F12	Sélectionne les périphériques sans fil actifs.
FN + 1	FN + 1	Réduit la taille de l'icône à l'écran ou la taille de la police dans l'une des fenêtres d'application prises en charge.
FN + 2	FN + 2	Agrandit la taille de l'icône à l'écran ou la taille de la police dans l'une des fenêtres d'application prises en charge.
FN + espace	FN + espace	Modifie la résolution de l'affichage.
FN + 	FN + 	Active ou désactive le rétro-éclairage du clavier. Seuls certains modèles prennent cette fonctionnalité en charge.

Verrouillage de la touche Fn

Exécutez l'utilitaire Accessibilité pour « bloquer » temporairement la touche Fn, de façon à pouvoir appuyer sur une touche de fonction. Pour exécuter l'utilitaire Accessibilité, cliquez sur **Démarrer -> Tous les programmes -> TOSHIBA -> Utilitaires -> Accessibilité**.

Touches Windows spécifiques

Le clavier comporte deux touches spécifiques à Windows : la touche Démarrer de Windows active le menu **Démarrer** et l'autre a le même effet que le bouton droit de la souris.



Cette touche active le menu **Démarrer** de Windows



Cette touche active les options normalement associées au bouton secondaire (droit) de la souris.

Communications sans fil

Votre ordinateur prend en charge les communications sans fil avec certains types de périphériques.

Seuls certains modèles disposent à la fois de fonctions réseau sans fil et Bluetooth.



- *N'utilisez pas les fonctionnalités réseau sans fil (Wi-Fi) ou Bluetooth à proximité d'un four à micro-ondes ou dans des environnements soumis à des interférences radio ou à des champs magnétiques. Les interférences émises par le four à micro-ondes peuvent perturber les communications Wi-Fi ou Bluetooth.*
- *Désactivez toutes les fonctionnalités sans fil lorsque vous travaillez près d'une personne appareillée avec un simulateur cardiaque ou tout autre appareil électronique médical. Les ondes radio risquent d'affecter ce type d'équipement. Prenez conseil avant d'utiliser les fonctionnalités sans fil si vous portez ce type d'équipement.*
- *Désactivez systématiquement la fonctionnalité sans fil lorsque l'ordinateur est situé près d'équipements de contrôle automatique ou d'appareils tels que les portes automatiques ou les détecteurs d'incendie. En effet, les ondes radio risquent d'entraîner un dysfonctionnement de ce type d'équipement, voire des blessures graves.*
- *Il peut ne pas être possible d'effectuer une connexion à un réseau spécifique à l'aide de la méthode de mise en réseau ad hoc. Dans ce cas, le nouveau réseau (*) doit être configuré pour tous les ordinateurs connectés afin de pouvoir réactiver les connexions réseau.*
** Vous devez utiliser un nouveau nom de réseau.*

Réseau sans fil

La carte réseau sans fil est compatible avec les systèmes LAN reposant sur la technologie radio d'étalement du spectre en séquence directe / Multiplexage en fréquence orthogonale et est conforme à la norme de réseau sans fil IEEE 802.11.

- Sélection de fréquence de 11 GHz pour IEEE 802.11a et/ou IEEE 802.11n
- Sélection de fréquence de 2,4 GHz pour IEEE 802.11b/g et/ou IEEE 802.11n
- Itinérance sur des canaux multiples
- Gestion de l'alimentation de la carte
- Chiffrement de données WEP (Wired Equivalent Privacy) basé sur l'algorithme de chiffrement à 128 bits
- Wi-Fi Protected Access™ (WPA™)



La vitesse de transmission sur le réseau sans fil et la portée de ce réseau dépendent de l'environnement et de ses obstacles électromagnétiques, de la conception et de la configuration des points d'accès et du client, ainsi que des configurations logicielles et matérielles. Le taux de transmission

décrit correspond à la vitesse maximum théorique spécifiée par la norme correspondante. La vitesse de transmission réelle est généralement inférieure à la vitesse maximum.

Paramètres

1. Vérifiez que le **commutateur de communications sans fil** est en position activée.
2. Cliquez sur **Démarrer -> Panneau de configuration -> Réseau et Internet -> Centre Réseau et partage**.
3. Cliquez sur **Configurer une nouvelle connexion ou un nouveau réseau**.
4. Suivez les instructions de l'Assistant. Vous devez nommer le réseau sans fil ainsi que les paramètres de sécurité. Consultez la documentation accompagnant votre routeur ou consultez votre administrateur de réseau sans fil pour plus de détails sur les paramètres.

Sécurité

- TOSHIBA recommande fortement d'activer la fonctionnalité de chiffrement, sinon votre ordinateur est exposé aux accès indésirables lorsqu'il est connecté au réseau sans fil. En effet, quelqu'un peut se connecter de façon non autorisée au système, consulter son contenu, voire effacer ses données.
- TOSHIBA ne saurait être tenu pour responsable de dommages dus à un accès non autorisé par l'intermédiaire du réseau sans fil.

Spécifications

Type	Minicarte PCI Express
Compatibilité	<ul style="list-style-type: none"> ■ Norme IEEE 802.11 pour réseau sans fil ■ Wi-Fi (Wireless Fidelity) certifiée par l'alliance Wi-Fi. Le logo « Wi-Fi CERTIFIED » est une marque de certification de Wi-Fi Alliance, Inc.
Système d'exploitation réseau	<ul style="list-style-type: none"> ■ Microsoft Windows Networking
Protocole d'accès au support	<ul style="list-style-type: none"> ■ CSMA/CA (évitement des collisions) avec accusé de réception (ACK)

Caractéristiques radio

Les caractéristiques radio du module pour réseau sans fil varient selon différents facteurs :

- le pays où le produit a été acheté ;

■ le type de produit.

Les communications sans fil sont souvent l'objet de réglementations locales. Bien que les périphériques réseau pour réseau sans fil aient été conçus pour fonctionner dans les bandes de fréquence 2,4 et 5 GHz ne nécessitant pas de licence, les réglementations locales peuvent imposer un certain nombre de limitations à l'utilisation de périphériques de communication sans fil.

Fréquence radio

- Bande 5 GHz (5150-5850 MHz)
(révision A, n)
- Bande de 2,4 GHz (2 400-2 483,5 MHz)
(révision b/g et n)

La portée du signal sans fil est fonction de la vitesse de transmission des communications sans fil. Les communications effectuées à une vitesse de transmission plus faible peuvent parcourir des distances plus importantes.

- La portée de vos périphériques sans fil peut être affectée si les antennes sont placées près de surfaces métalliques ou de matériaux solides de densité élevée.
- Cette plage est aussi affectée par les obstacles situés sur le trajet du signal, obstacles qui peuvent soit absorber le signal, soit le réfléchir.

Technologie sans fil Bluetooth

Certains ordinateurs de cette série sont équipés des fonctionnalités Bluetooth. Cette technologie permet d'échanger sans câble des données entre des ordinateurs et des périphériques, des imprimantes et des téléphones portables. Lorsque cette fonctionnalité est activée, Bluetooth met en place un environnement personnel sans fil sûr et fiable, de façon simple et rapide.

Vous ne pouvez pas utiliser simultanément les fonctions intégrées Bluetooth et un adaptateur Bluetooth externe. La technologie sans fil Bluetooth regroupe les fonctions suivantes :

Disponibilité à l'échelle mondiale

Les transmetteurs et les émetteurs radio Bluetooth fonctionnent dans la bande de 2,4 GHz, qui ne fait pas l'objet de licence et est compatible avec les systèmes radio de la plupart des pays.

Liaisons radio

Vous pouvez très simplement relier plusieurs périphériques. Cette liaison est maintenue même si un obstacle les sépare.

Sécurité

Deux mécanismes de sécurité avancés assurent un haut niveau de sécurité :

- La procédure d'authentification empêche l'accès aux données critiques et la falsification de l'origine d'un message.
- Le chiffrement prévient les écoutes non autorisées et préserve le caractère privé des liaisons.

Bluetooth Stack for Windows par TOSHIBA

Ce logiciel a été conçu spécifiquement pour les systèmes d'exploitation ci-dessous :

- Windows

Vous trouverez ci-dessous un supplément d'information sur son utilisation avec ces systèmes d'exploitation, et des détails figurent dans les fichiers d'aide qui accompagnent les logiciels.



Cette version de Bluetooth Stack repose sur la spécification Bluetooth Version 1.1/1.2/2.0+EDR/2.1+EDR/3.0/3.0+HS. La spécification exacte dépend du modèle choisi. TOSHIBA ne peut pas garantir la compatibilité de l'ensemble des produits PC et/ou des autres appareils électroniques ayant recours à Bluetooth. Seuls les ordinateurs portables TOSHIBA ont été testés.

Notes de parution liée à Bluetooth Stack for Windows de Toshiba

1. Logiciel de télécopie : Certains logiciels de télécopie ne sont pas compatibles avec cette version de Bluetooth Stack.
2. Fonctionnement multi-utilisateur: Bluetooth n'est pas pris en charge dans un environnement multi-utilisateur. Ainsi, lorsque vous utilisez Bluetooth, les utilisateurs connectés au même ordinateur ne pourront pas utiliser sa fonctionnalité Bluetooth.

Assistance produit :

Pour les toutes dernières informations sur les systèmes d'exploitation et les langues prises en charge ou pour en savoir plus sur les mises à jour disponibles, veuillez accéder à notre site Web, à l'adresse suivante : <http://www.toshiba-europe.com/computers/tnt/bluetooth.htm>, pour l'Europe, ou www.pcsupport.toshiba.com pour les Etats-Unis.

Réseau local

L'ordinateur intègre la prise en charge des réseaux locaux Ethernet (10 mégabits par seconde, 10BASE-T) ou des réseaux locaux Fast Ethernet (100 mégabits par seconde, 100BASE-TX).

Cette section indique comment se connecter à un réseau local ou s'en déconnecter.



- *La fonction Wake-up on LAN consomme de l'électricité même lorsque le système est hors tension. Laissez l'adaptateur secteur branché pendant l'utilisation de cette fonction.*
- *Le débit de la connexion (10/100 mégabits par seconde) s'adapte automatiquement aux conditions du réseau (périphérique connecté, câble ou bruit, etc.).*

Types de câbles réseau



L'ordinateur doit être configuré correctement avant d'être branché sur un réseau local. L'utilisation des paramètres par défaut de l'ordinateur lors de la connexion à un réseau risque de provoquer un dysfonctionnement de ce dernier. Consultez votre administrateur réseau pour les procédures de configuration.

Si vous utilisez un LAN Fast Ethernet (100 mégabits par seconde, 100BASE-TX), utilisez un câble CAT5 ou plus récent. N'utilisez pas de câble CAT3.

Si vous utilisez un réseau Ethernet (10 mégabits par seconde, 10BASE-T), utilisez indifféremment un câble CAT3 ou plus performant.

Branchement du câble réseau

Pour connecter le câble LAN, suivez les étapes ci-dessous :

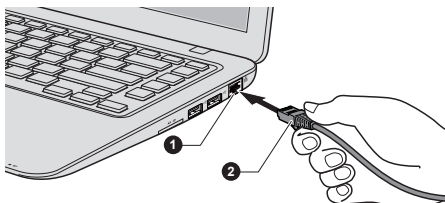


- *Connectez l'adaptateur secteur avant de connecter le câble LAN. L'adaptateur secteur doit rester connecté pendant l'utilisation du réseau. Sinon, le système risque de se bloquer.*
- *Ne connectez pas de câbles autres que le câble réseau RJ-45 à la prise réseau local (LAN), faute de quoi les communications risquent de ne pas fonctionner ou vous risquez d'endommager l'ordinateur.*
- *Ne connectez aucun périphérique d'alimentation sur le câble réseau qui est lui-même connecté à l'ordinateur. Sinon, vous risquez d'endommager l'ordinateur ou de provoquer des dysfonctionnements.*

1. Mettez tous les périphériques hors tension.

2. Insérez l'une des extrémités du câble dans la prise LAN. Appuyez doucement jusqu'à ce que vous sentiez un déclic.

Illustration 3-5 Branchement du câble réseau



1. Prise réseau local

2. Câble réseau local

3. Branchez l'autre extrémité du câble sur un concentrateur réseau ou routeur. Consultez votre administrateur de réseau et/ou votre fournisseur de matériel/logiciels avant d'utiliser ou de configurer une connexion réseau.

Périphériques optionnels

Les périphériques optionnels élargissent les capacités de l'ordinateur et facilitent son utilisation. Cette section indique comment connecter ou installer les périphériques suivants :

Cartes/mémoire

- Lecteur de carte mémoire
 - Carte Secure Digital™ (SD), (carte mémoire SD, SDHC, SDXC, miniSD, microSD)
 - Memory Stick™ (PRO™)
 - Carte MultiMedia

Périphériques

- Périphérique HDMI

Autre

- Prise de sécurité
- Accessoires TOSHIBA en option

Lecteur de carte mémoire

L'ordinateur possède un lecteur qui peut recevoir diverses cartes mémoire de capacités variables. Elles permettent de transférer facilement des données en provenance de périphériques (caméscopes numériques, assistants personnels, etc.).



Veillez à protéger le lecteur de cartes mémoire. Ne tentez pas d'insérer des objets métalliques, tels que des vis, des agrafes et des trombones, dans le lecteur de carte mémoire. Tout objet métallique peut créer un court-circuit et provoquer des dommages à l'ordinateur ou un incendie, et ainsi entraîner des lésions graves.



- *L'emplacement carte mémoire est compatible avec les supports suivants :*
 - *Carte Secure Digital (SD), (carte mémoire SD, SDHC, SDXC, miniSD, microSD)*
 - *Memory Stick™ (PRO™)*
 - *MultiMediaCard (MMC™)*
- *Vous devez avoir recours à un adaptateur pour les cartes miniSD/microSD.*
- *Le bon fonctionnement des cartes mémoires n'est pas contrôlé systématiquement. Il n'est donc pas garanti à 100 %.*
- *L'emplacement ne supporte pas les fonctions Magic Gate.*

Illustration 3-6 Exemples de cartes mémoire



Carte Secure Digital (SD)



Adaptateur de carte
microSD et carte microSD



Carte MMC
(MultiMediaCard)



Memory Stick

Cartes mémoire

Cette section regroupe les informations de sécurité indispensables pour la manipulation de votre carte mémoire.

Points importants concernant votre carte mémoire

Les cartes mémoire SD/SDHC/SDXC sont compatibles avec la technologie SDMI (Secure Digital Music Initiative), destinée à empêcher toute copie ou lecture illégale de musique numérique. C'est la raison pour laquelle vous ne pouvez ni copier ni reproduire un document protégé sur un autre ordinateur ou périphérique. Vous pouvez uniquement utiliser la

reproduction d'un matériel protégé par copyright pour votre usage personnel.

Vous trouverez ci-dessous une explication permettant de distinguer les cartes mémoire SD des cartes mémoire SDHC et SDXC.



- Les cartes SD, SDHC et SDXC ont la même forme. Par contre le logo est différent, ce qui doit être vérifié lors de l'achat.

- *Logo de la carte mémoire SD : (SD).*

- *Logo des cartes mémoire SDHC : (SDHC).*

- *Logo des cartes mémoire SDXC : (SDXC).*

- La capacité maximale des cartes mémoire SD est de 2 Go. La capacité maximale des cartes mémoire SDHC est de 32 Go. La capacité maximale des cartes mémoire SDXC est de 2 To.

Type de carte	Capacités
SD	8, 16, 32, 64, 128, 256 ou 512 Mo, 1 ou 2 Go
SDHC	4, 8, 16 et 32 Go
SDXC	64 Go - 2 To

Format des cartes mémoire

Les nouvelles cartes sont formatées en fonction de normes spécifiques. Si vous devez formater à nouveau une carte mémoire, utilisez un périphérique prenant en charge les cartes mémoire.

Formatage d'une carte mémoire

Les cartes mémoire sont vendues préformatées conformément aux normes qui s'appliquent. Si vous formatez à nouveau une carte mémoire, utilisez un appareil qui utilise ce type de carte, tel qu'un appareil photo numérique ou un baladeur MP3, et non pas la commande de formatage de Windows.



Si vous devez formater l'ensemble de la carte mémoire, incluez la zone protégée. Vous devez disposer des autorisations adéquates pour contourner le système de protection contre la copie.

Entretien des cartes mémoire

Observez les précautions suivantes lors de la manipulation de la carte.

- Ne tordez ou ne pliez pas les cartes.
- Ne mettez pas les cartes en contact avec des liquides, ne les stockez pas dans des endroits humides et ne les laissez pas à proximité de conteneurs de liquides.
- Ne touchez pas la partie métallique de la carte, ne renversez pas de liquides dessus et veillez à ce qu'elle reste propre.

- Remplacez la carte dans son boîtier après usage.
- La carte est conçue de telle sorte qu'elle peut être insérée d'une seule manière. N'essayez pas de forcer la carte à entrer dans l'emplacement.
- Assurez-vous que la carte est insérée correctement dans son emplacement. Appuyez sur la carte jusqu'à ce que vous entendiez un déclic.
- Verrouillez la carte si vous ne souhaitez pas l'utiliser pour enregistrer des données.
- Les cartes mémoire ont une durée de vie limitée. Il est donc important de sauvegarder les données importantes.
- N'enregistrez pas sur une carte lorsque le niveau de la batterie est faible. Une alimentation insuffisante pourrait affecter la précision de la transcription.
- Ne retirez pas la carte lorsqu'une procédure de lecture/écriture est en cours.



Pour plus d'informations sur l'utilisation des cartes d'extension mémoire, consultez les manuels qui accompagnent les cartes.

Protection en écriture

Les cartes mémoire suivantes disposent d'une fonction de protection en écriture.

- Carte SD (carte mémoire SD, SDHC et SDXC)
- Memory Stick (PRO)



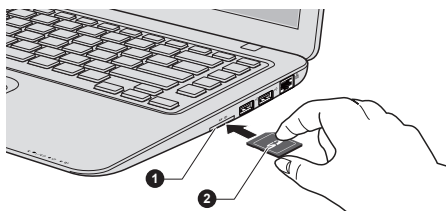
Verrouillez la carte si vous ne souhaitez pas l'utiliser pour enregistrer des données.

Insertion d'une carte mémoire

Les instructions suivantes s'appliquent à tous les types de supports pris en charge. Pour insérer une carte mémoire, procédez comme suit :

1. Orientez la carte de façon à ce que le connecteur (partie métallique) soit orienté vers le bas.
2. Insérez le support mémoire dans son emplacement, sur la partie droite de l'ordinateur.
3. Appuyez doucement sur la carte pour assurer la connexion.

Illustration 3-7 Insertion d'une carte mémoire



1. Lecteur de carte mémoire

2. Carte mémoire



- Assurez-vous que la carte mémoire est orientée correctement avant de l'insérer. Si vous insérez la carte à l'envers, vous risquez de ne plus pouvoir la retirer.
- Lors de l'insertion d'une carte mémoire, n'appuyez pas sur les contacts en métal. Sinon, vous risquez d'exposer la zone de stockage à de l'électricité statique et de détruire des données.
- Ne mettez pas l'ordinateur hors tension ou n'activez pas le mode Veille ou Veille prolongée lorsque les fichiers sont en cours de copie. Sinon, vous risquez de perdre des données.

Retrait d'une carte mémoire

Les instructions suivantes s'appliquent à tous les types de cartes prises en charge. Pour retirer une carte mémoire, procédez comme suit :

1. Cliquez sur l'icône **Retirer le périphérique en toute sécurité** située dans la barre des tâches de Windows.
2. Pointez sur le **support mémoire** et cliquez avec le bouton gauche du TouchPad.
3. Saisissez la carte et retirez-la.



- Ne retirez pas la carte mémoire lorsque l'ordinateur est en Veille ou Veille prolongée. L'ordinateur risque de devenir instable ou vous risquez d'effacer des données de la carte mémoire.
- Ne retirez pas le module miniSD/microSD tout en laissant son adaptateur dans le lecteur de carte.

Périphérique HDMI

Vous pouvez connecter un écran HDMI au port de sortie HDMI de l'ordinateur. Suivez les étapes ci-dessous pour connecter l'écran HDMI :

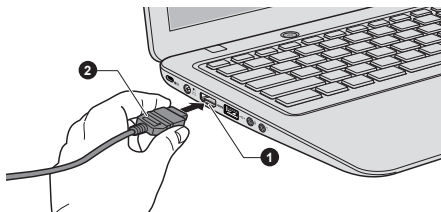


Dans la mesure où l'utilisation de tous les écrans HDMI (High-Definition Multimedia Interface) n'a pas été confirmée, certains écrans HDMI peuvent ne pas fonctionner correctement.

Connexion au port de sortie HDMI

1. Branchez l'une des extrémités du câble HDMI sur le port de sortie HDMI de l'écran HDMI.
2. Insérez le connecteur du câble HDMI dans le port HDMI de votre ordinateur.

Illustration 3-8 Connexion au port de sortie HDMI



1. Port de sortie HDMI

2. Câble HDMI



Connectez ou déconnectez un écran HDMI de l'ordinateur dans les conditions suivantes :

- L'ordinateur est sous tension.
- L'ordinateur doit être hors tension.

Ne tentez pas de procéder à la connexion lorsque l'ordinateur est en mode veille ou veille prolongée.

Lorsque vous connectez un téléviseur ou un écran externe au port HDMI et que le périphérique de sortie d'affichage est défini sur HDMI.

Lorsque vous débranchez le câble HDMI, attendez au moins 5 secondes avant de le brancher à nouveau.

Lorsque vous changez d'écran avec une touche d'accès direct, le périphérique de lecture audio peut ne pas s'adapter à ce changement. Dans ce cas, pour associer le périphérique audio à l'écran, réglez manuellement le périphérique de la façon suivante :

1. Cliquez sur **Démarrer -> Panneau de configuration -> Matériel et son -> Son**.
2. Dans l'onglet **Lecture**, sélectionnez le périphérique de lecture que vous souhaitez utiliser.
3. Pour utiliser les haut-parleurs internes de l'ordinateur, sélectionnez **Haut-parleurs**. Pour utiliser le téléviseur ou l'écran externe connecté à l'ordinateur, sélectionnez un autre périphérique de lecture.
4. Cliquez sur le bouton **Définir par défaut** si ce dernier est disponible.
5. Cliquez sur **OK** pour fermer la boîte de dialogue **Son**.

Réglages à effectuer pour l'affichage de vidéos sur le périphérique HDMI

Pour afficher des vidéos sur l'écran HDMI, vous devez configurer les paramètres suivants.



Appuyez sur pour sélectionner l'écran avant de lire la vidéo. Ne changez pas d'appareil de visualisation en cours de lecture de la vidéo.

Ne changez pas d'appareil de visualisation dans les conditions suivantes.

- *Pendant que les données sont lues ou écrites.*
- *Pendant la communication.*

Sélectionnez le format HD

Pour sélectionner le mode d'affichage, suivez les indications ci-dessous :

1. Cliquez sur **Démarrer**, puis sur **Panneau de configuration**.
2. Cliquez sur **Apparence et personnalisation**.
3. Cliquez sur **Affichage**.
4. Cliquez sur **Modifier les paramètres avancés**.
5. Cliquez sur **Paramètres avancés**.
6. Cliquez sur **Lister tous les modes**.
7. Sélectionnez l'un des modes dans la section **Lister tous les modes**.

Prise de sécurité

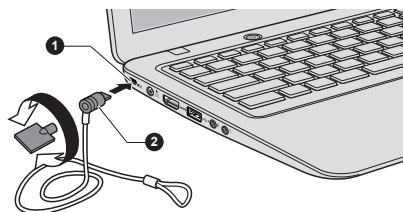
Une prise de sécurité permet d'attacher votre ordinateur à un bureau ou tout autre objet volumineux pour dissuader les voleurs. L'ordinateur dispose d'une prise de sécurité sur le côté gauche. Fixez l'une des extrémités du câble de sécurité à cette prise, et l'autre à un bureau ou à tout objet volumineux. La méthode de fixation des câbles de sécurité diffère d'un produit à l'autre. Reportez-vous aux instructions qui accompagnent votre câble pour plus d'informations.

Connexion du verrou de sécurité

Pour connecter un câble de sécurité, suivez la procédure indiquée ci-dessous :

1. Placez le côté gauche de l'ordinateur face à vous.
2. Alignez le câble de sécurité sur l'ouverture du loquet et fixez le câble.

Illustration 3-9 Prise de sécurité



1. Prise de sécurité

Accessoires TOSHIBA en option

Vous pouvez ajouter un certain nombre d'options et d'accessoires pour rendre votre ordinateur encore plus puissant et convivial. À titre indicatif, voici la liste de quelques accessoires disponibles auprès de votre revendeur TOSHIBA :

Adaptateur secteur universel

Si vous utilisez régulièrement votre ordinateur à plusieurs endroits, il peut être pratique de disposer d'adaptateurs secteur supplémentaires sur ces sites afin de ne pas avoir à les transporter.

Système audio

Cette section décrit certaines commandes audio.

Mélangeur

L'utilitaire Mélangeur permet de régler le son des périphériques et des applications sous Windows.

- Pour lancer l'utilitaire Mélangeur, cliquez avec le bouton droit sur l'icône du haut-parleur dans la barre des tâches, puis sélectionnez **Ouvrir le mélangeur de volume** dans le sous-menu.
- Pour régler le volume des haut-parleurs ou du casque, déplacez la glissière **Speakers** (Haut-parleurs).
- Pour régler le volume de l'application en cours d'utilisation, déplacez la glissière vers l'application correspondante.

Niveau du microphone

Appliquez la procédure ci-dessous pour changer le niveau d'enregistrement du microphone.

1. Cliquez avec le bouton droit sur l'icône de haut-parleur dans la barre des tâches et sélectionnez **Périphériques d'enregistrement** dans le sous-menu.
2. Sélectionnez **Microphone**, puis cliquez sur **Propriétés**.

3. Dans l'onglet **Niveaux** déplacez le curseur **Microphone** pour accroître ou réduire le niveau du microphone.

Si vous pensez que ce niveau n'est pas correct, déplacez le curseur **Microphone** vers un niveau plus élevé.

SRS

Vous pouvez configurer la fonctionnalité d'amélioration audio avec SRS.

1. Cliquez sur **Démarrer -> Tous les programmes -> SRS Labs -> SRS Premium Sound 3D**.
2. Dans l'onglet **SRS**, configurez les améliorations de son SRS, puis cliquez sur **Appliquer**.

SmartAudio

Votre ordinateur inclut SmartAudio, un programme puissant qui permet de configurer vos logiciels audio pour améliorer et personnaliser votre confort d'écoute.

Démarrage de l'application SmartAudio

Pour lancer **SmartAudio**, cliquez sur **Démarrer -> Panneau de configuration -> Matériel et son -> SmartAudio**.

Aide de SmartAudio

Cliquez sur **?** dans le coin supérieur droit de la fenêtre SmartAudio pour ouvrir le fichier d'**aide** dans votre langue ou en anglais si la langue demandée n'est pas disponible.

Mode vidéo

Les paramètres du mode vidéo sont configurés via la boîte de dialogue **Résolution de l'écran**.

Pour ouvrir la boîte de dialogue **Résolution d'écran**, cliquez sur **Démarrer -> Panneau de configuration -> Apparence et personnalisation -> Affichage -> Modifier les paramètres d'affichage**.



Si vous exécutez certaines applications (par exemple une application 3D ou de lecture vidéo, etc.), vous risquez de subir des distorsions, une image vacillante voire des images noires.

Dans ce cas, réglez la résolution de l'affichage. Réduisez-la jusqu'à ce que les images s'affichent correctement.

La désactivation de Windows Aero™ permet également de corriger ce problème.

Manipulation de l'ordinateur

Cette section explique comment manipuler et entretenir l'ordinateur.

Nettoyage de l'ordinateur

Afin d'assurer une utilisation prolongée et sans problème, protégez votre ordinateur contre la poussière et évitez d'en approcher tout liquide.

- Ne renversez pas de liquide sur l'ordinateur. Toutefois, si cela se produit, mettez immédiatement l'ordinateur hors tension et laissez-le sécher complètement. Il est conseillé de faire immédiatement vérifier l'ordinateur par un service après-vente agréé afin d'évaluer son état.
- Nettoyez l'ordinateur à l'aide d'un chiffon humide (n'utilisez que de l'eau).
- Pour nettoyer l'écran, pulvérisez une petite quantité de produit lave-vitres sur un chiffon doux et frottez doucement.



N'appliquez jamais de détergent directement sur l'ordinateur et ne laissez aucun liquide s'introduire dans l'ordinateur. N'utilisez jamais de produits chimiques caustiques ou corrosifs.

Déplacement de l'ordinateur

L'ordinateur est de conception robuste et fiable. Cependant, certaines précautions simples lors du déplacement de l'ordinateur permettent d'éviter la plupart des problèmes courants.

- Attendez la fin de toute activité du disque avant de déplacer l'ordinateur. Les indicateurs d'accès aux disques et au disque dur doivent être éteints.
- Mettez l'ordinateur hors tension (arrêt).
- Débranchez l'adaptateur secteur et tous les périphériques externes reliés à l'ordinateur.
- Fermez l'écran.
- Ne soulevez pas l'ordinateur en le tenant par son écran.
- Avant de transporter l'ordinateur, arrêtez-le, débranchez le câble d'alimentation et attendez que l'ordinateur refroidisse. Sinon, vous vous exposez à des blessures mineures ou à des dommages matériels.
- Ne soumettez pas l'ordinateur à des chocs violents ou à des pressions externes, vous risqueriez d'endommager l'ordinateur, de provoquer une panne ou de perdre des données.
- Enlevez toute carte éventuellement présente avant de déplacer l'ordinateur, pour éviter d'endommager l'ordinateur et/ou la carte.
- Utilisez la sacoche de transport lorsque vous vous déplacez.
- Lorsque vous transportez votre ordinateur, tenez-le de manière à ce qu'il ne puisse ni tomber ni heurter quelque chose.
- Ne transportez pas l'ordinateur en le tenant par les aspérités.

Refroidissement

Si la température de l'ordinateur dépasse un certain niveau, le ventilateur est activé ou la fréquence du processeur est réduite afin d'éviter toute surchauffe. Vous pouvez choisir de contrôler la température soit en activant d'abord le ventilateur, puis en réduisant la fréquence si nécessaire, soit en réduisant d'abord la fréquence puis en activant le ventilateur si nécessaire. Ces fonctions sont contrôlées dans la section Options d'alimentation.

Lorsque la température redescend en dessous d'un certain seuil, le ventilateur est désactivé ou la cadence du processeur revient à son niveau normal.



Si la température de l'unité centrale dépasse un certain niveau de température lorsque ces fonctions sont activées, le système sera arrêté automatiquement en raison du risque de dommages. Les données stockées dans la mémoire vive seront alors perdues.

Chapitre 4

Utilitaires et fonctions avancées

Le présent chapitre décrit les utilitaires et les fonctions avancées de cet ordinateur.

Utilitaires et applications

Cette section décrit les utilitaires préinstallés sur l'ordinateur et indique comment y accéder. Pour plus de détails sur leur utilisation, reportez-vous à leur manuel en ligne, à leur fichier d'aide ou au fichier Lisez-moi, le cas échéant.

TOSHIBA Peak Shift Control	<p>« TOSHIBA Peak Shift Control » permet de réduire la consommation d'électricité pendant les périodes de pics en sollicitant la batterie. L'alimentation normale est ensuite rétablie. Par exemple, en été, le pic de consommation est généralement en milieu de journée. Il est alors possible de couper automatiquement l'alimentation de l'adaptateur secteur pendant cette période. L'alimentation peut ensuite être rétablie pendant les périodes de moindre demande, la nuit p. ex., pour recharger la batterie et éviter ainsi les risques de surconsommation.</p> <p>Pour démarrer cet utilitaire, cliquez sur Démarrer -> Tous les programmes -> TOSHIBA -> Utilitaires -> Peak Shift Control.</p> <p>Pour plus de détails, reportez-vous au fichier d'aide</p>
TOSHIBA Outil de diagnostic PC	<p>L'utilitaire TOSHIBA PC Diagnostic affiche la configuration de base de l'ordinateur et permet de tester les fonctionnalités de certains périphériques intégrés.</p>
TOSHIBA Hi-Speed Start	<p>Le mode Hi-Speed Start permet de redémarrer l'ordinateur plus rapidement.</p>



■ *L'enregistrement de plusieurs comptes utilisateur peut avoir un impact négatif sur les performances.*

- *Seuls les démarrages à partir du disque SSD prennent en charge le mode de démarrage ultra-rapide.*
- *Si le système doit être redémarré suite à la mise à jour de Windows, de pilotes ou de l'installation d'applications, veuillez **Arrêter** ou un **Redémarrer** l'ordinateur. Sinon, ces modifications ne seront pas reportées correctement dans le système avec le mode de démarrage ultra-rapide.*
- *Lors de la définition du mot de passe (p. ex. avec un mot de passe utilisateur, un mot de passe de disque SSD), vous devez entrer ce dernier avec un clavier.*
- *Lorsque le système démarre en mode ultra-rapide, la configuration du BIOS est limitée. Si vous devez configurer le BIOS, ne démarrez pas l'ordinateur en mode ultra-rapide. Veuillez configurer le BIOS après l'arrêt de Windows.*
- *Avant d'utiliser le démarrage ultra-rapide, veuillez fermer tous les programmes actifs.*
- *Si vous avez configuré la certification de démarrage (connexion unique) sur un modèle disposant d'un lecteur d'empreintes, la phase de connexion nécessite la lecture d'une empreinte ou la saisie d'un mot de passe.*

Utilitaire TOSHIBA Password

L'utilitaire TOSHIBA Password sert à définir un mot de passe pour restreindre l'accès à votre ordinateur.

HW Setup

Ce programme permet de personnaliser la configuration matérielle de votre ordinateur afin de mieux tenir compte de vos méthodes de travail et des périphériques utilisés.

TOSHIBA Accessibility

L'utilitaire TOSHIBA Accessibilité permet aux handicapés d'utiliser plus aisément les fonctions d'accès direct. Il permet de « bloquer » temporairement la touche **FN** en appuyant dessus, puis en la relâchant, de façon à pouvoir appuyer sur une touche de « **fonction** » et accéder à la fonction spécifique souhaitée. La touche **Fn** reste alors active jusqu'à ce que vous appuyiez sur une autre touche.

TOSHIBA Face Recognition

TOSHIBA Face Recognition (Reconnaissance faciale) utilise une bibliothèque de visages pour vérifier les données faciales des utilisateurs lorsqu'ils se connectent à Windows. Si la vérification aboutit, la session Windows s'ouvre de façon automatique. L'utilisateur peut alors éviter d'entrer un mot de passe ou tout autre équivalent, ce qui facilite le processus de connexion.

Pour plus d'informations, consultez la section [*Utilisation de TOSHIBA Face Recognition*](#).

Pile Bluetooth pour Windows par Toshiba

Ce logiciel permet de faire communiquer l'ordinateur et des périphériques Bluetooth externes, tels que des imprimantes et des téléphones portables.

Seuls les modèles équipés d'un module Bluetooth disposent de l'utilitaire de communication sans fil Bluetooth.

TOSHIBA Assist

TOSHIBA Assist est une interface utilisateur graphique permettant d'accéder rapidement à des utilitaires et des applications qui facilitent l'utilisation et la configuration de l'ordinateur.

Pour accéder à cet utilitaire, cliquez sur **Démarrer -> Tous les programmes -> TOSHIBA -> Assistance et restauration -> TOSHIBA Assist**.

TOSHIBA ConfigFree

TOSHIBA ConfigFree est une suite d'utilitaires conçus pour faciliter le contrôle des périphériques de communication et des connexions réseau. Il permet également de détecter les problèmes de communication et de créer des profils pour faciliter la permutation entre différents emplacements ou réseaux de communication.

Pour accéder à cet utilitaire, cliquez sur **Démarrer -> Tous les programmes -> TOSHIBA -> Réseau et connectivité -> ConfigFree**.

**Utilitaire TOSHIBA
Eco**

Cet ordinateur dispose d'un mode « éco ». Ce mode ralentit légèrement les performances de certains périphériques pour réduire la consommation d'électricité. Vous pouvez réaliser des économies visibles en l'utilisant de façon continue. L'utilitaire TOSHIBA eco Utility permet de mesurer les économies d'énergie. De plus, il indique le cumul de la consommation totale et des économies d'énergie lors de l'utilisation quotidienne, hebdomadaire et mensuelle du mode éco. Vous pouvez suivre les économies d'énergie en appliquant le mode éco de façon continue.

Pour accéder à cet utilitaire, cliquez sur **Démarrer -> Tous les programmes -> TOSHIBA -> Utilitaires -> eco Utility.**

**Utilitaire TOSHIBA
HDD/SSD Alert**

TOSHIBA HDD/SSD Alert dispose d'un Assistant pour superviser l'état du disque et procéder à la sauvegarde du système.

Pour accéder à cet utilitaire, cliquez sur **Démarrer -> Tous les programmes -> TOSHIBA -> Assistance et restauration -> HDD SSD Alert.**

**TOSHIBA Service Sta-
tion**

Cette application permet à votre ordinateur d'identifier automatiquement les mises à jour logicielles de TOSHIBA ou toutes autres informations similaires et propres à votre ordinateurs et ses programmes. Lorsque cet utilitaire est activé, il communique de façon périodique une quantité limitée d'informations techniques sur le système, qui seront traitées en appliquant de façon stricte nos règles de protection de la confidentialité, ainsi que toutes les lois en vigueur dans ce domaine.

Pour démarrer cet utilitaire, cliquez sur **Démarrer -> Tous les programmes -> TOSHIBA -> Assistance et restauration -> Service Station.**

TOSHIBA Bulletin Board

Bulletin Board offre un espace pratique permettant de classer vos documents de façon amusante et créative.

Faites simplement glisser vos images, fichiers ou notes préférées sur cet espace et épinglez-les. Cette application peut être utilisée pour créer des miniatures de raccourcis, des rappels, des listes de tâches etc. selon vos besoins.

Pour accéder à cet utilitaire, cliquez sur **Démarrer -> Tous les programmes -> TOSHIBA -> Utilitaires -> Bulletin Board**.

TOSHIBA ReelTime

Cette application est un outil graphique de création d'historique/index, qui permet d'afficher les fichiers consultés récemment, de façon ludique et simple. Parcourez votre historique de fichiers ouverts ou importés au moyen d'une interface utilisateur intuitive recourant à des images miniatures.

Pour accéder à cet utilitaire, cliquez sur **Démarrer -> Tous les programmes -> TOSHIBA -> Utilitaires -> ReelTime**.

Utilitaire TOSHIBA Sleep

Cet utilitaire sert à activer ou désactiver les fonctionnalités suivantes :

- Veille et charge : lors de la connexion au port USB , les périphériques, tels que les lecteurs audio numériques, peuvent se recharger, même si l'ordinateur est en mode Veille, Veille prolongée ou arrêté.

Pour accéder à cet utilitaire, cliquez sur **Démarrer -> Tous les programmes -> TOSHIBA -> Utilitaires -> Sleep Utility**.

TOSHIBA Wireless LAN Indicator

L'utilitaire TOSHIBA Wireless LAN Indicator affiche l'état de la connexion réseau sans fil sur l'écran de connexion.

Vous pouvez ainsi vérifier rapidement l'état du réseau WiFi avant de vous connecter à Windows.

Pour modifier les paramètres de cet utilitaire, cliquez sur **Démarrer -> Tous les programmes -> TOSHIBA -> Réseau et connectivité -> Wireless LAN Indicator -> Paramètres**.

TOSHIBA Media Controller

Cette application permet de gérer vos fichiers de musique, images et vidéos en diffusant ces fichiers en continu à tout périphérique compatible dont vous disposez chez vous.

Pour accéder à cet utilitaire, cliquez sur **Démarrer -> Tous les programmes -> TOSHIBA -> Media & Entertainment -> TOSHIBA Media Controller**.

Pour plus d'informations, consultez l'aide de TOSHIBA Media Controller.

TOSHIBA Speech System

TOSHIBA Speech System associe une application de composition vocale (texte vers parole) qui analyse les documents et les lit à haute voix à une application de reconnaissance vocale qui identifie les mots capturés par le microphone. Ceci permet de contrôler et utiliser les différents programmes de Windows à la voix et non pas au clavier ou à la souris.

Pour accéder à cet utilitaire, cliquez sur **Démarrer -> Tous les programmes -> TOSHIBA -> Utilitaires -> Speech System**.

Pour plus d'informations, consultez l'aide de TOSHIBA Speech System.

TOSHIBA Resolution+ Plug-in pour le Lecteur Windows Media

Le plug-in permet de convertir les vidéos wmv et mp4 avec le Lecteur Windows Media.

Pour plus d'informations, consultez l'aide de TOSHIBA Resolution+ Plug-in pour le lecteur Windows Media.

Pour y accéder, cliquez sur **Démarrer -> Tous les programmes -> TOSHIBA -> Media & Entertainment -> TOSHIBA Resolution+ Plug-in pour Windows Media Player - Aide**.



Les logiciels mentionnés ci-dessus ne sont pas tous installés sur tous les modèles.

Fonctions spéciales

Les fonctions suivantes sont soit des fonctions spécifiques aux ordinateurs TOSHIBA, soit des fonctions évoluées qui simplifient leur utilisation.

Accédez à chaque fonction en utilisant les procédures suivantes.

*1 Pour accéder aux options d'alimentation, cliquez sur **Démarrer -> Panneau De configuration -> Système et sécurité -> Options d'alimentation**.

Touches d'accès direct	Les touches d'accès direct correspondent à des combinaisons spécifiques de touches permettant de modifier rapidement la configuration du système, d'activer votre navigateur Internet et de contrôler le lecteur de CD, directement à partir du clavier.
Désactivation automatique de l'écran *1	Cette fonction met l'écran interne automatiquement hors tension lorsque le clavier est resté inactif pendant un certain temps. L'alimentation est rétablie dès qu'une touche est utilisée. Cela peut être spécifié dans les Options d'alimentation.
Arrêt automatique du disque dur *1	Cette fonction permet d'interrompre l'alimentation du disque dur lorsque ce dernier n'a pas été activé pendant une période spécifiée. L'alimentation est rétablie dès qu'une demande d'accès est transmise. Cela peut être spécifié dans les Options d'alimentation.
Mode de mise en veille automatique du système/veille prolongée *1	Cette fonction met automatiquement le système en veille ou en veille prolongée lorsqu'il n'y a pas de saisie ou d'accès aux périphériques à l'issue de la période spécifiée. Cela peut être spécifié dans les Options d'alimentation.
Mot de passe à la mise sous tension	Vous disposez de deux niveaux de sécurité par mot de passe, Responsable et Utilisateur, pour éviter toute utilisation indésirable de votre ordinateur.
Alimentation évoluée *1	Le système d'alimentation de l'ordinateur dispose d'un processeur dédié pour mesurer le niveau de la batterie et calculer l'autonomie disponible, ainsi que pour protéger les composants électroniques de toute condition anormale, par exemple une surtension en sortie de l'adaptateur. Cela peut être spécifié dans les Options d'alimentation.
Mode d'économie de la batterie *1	Cette fonction permet de configurer l'ordinateur pour économiser la batterie. Cela peut être spécifié dans les Options d'alimentation.
Mise sous/hors tension de l'écran *1	Cette fonction permet de mettre l'ordinateur hors tension de façon automatique dès que l'écran est fermé ou de le mettre de nouveau sous tension lors de l'ouverture de ce dernier. Cela peut être spécifié dans les Options d'alimentation.

Mise en veille prolongée en cas de batterie faible *1	Lorsque la charge de la batterie devient insuffisante, le système active le mode Veille prolongée, puis se met hors tension. Cela peut être spécifié dans les Options d'alimentation.
Refroidissement *1	Si la température de l'ordinateur dépasse un certain niveau, le ventilateur est activé ou la cadence de traitement est réduite afin d'éviter toute surchauffe. Cela peut être spécifié dans les Options d'alimentation.
Mode Veille prolongée	Cette fonction permet de mettre l'ordinateur hors tension sans fermer les logiciels. Le contenu de la mémoire principale est automatiquement enregistré sur le disque dur. Lorsque vous remettez l'ordinateur sous tension, vous pouvez reprendre votre travail là où vous l'aviez interrompu. Reportez-vous à la section Mise hors tension du chapitre 1, Prise en mains, pour plus de détails.
Mode Veille	Si vous devez interrompre votre travail, vous pouvez mettre l'ordinateur hors tension sans fermer vos logiciels. Les données sont enregistrées dans la mémoire principale de l'ordinateur. Lorsque vous le remettez sous tension, vous pouvez reprendre votre travail là où vous l'aviez interrompu.
Fonction Réactivation USB	<p>Lorsque l'ordinateur est en mode Veille, cette fonction permet de le réactiver, en fonction des périphériques externes connectés aux ports USB.</p> <p>Par exemple, si une souris ou un clavier USB est connecté à un port compatible, le fait de cliquer avec la souris ou l'appui sur une touche du clavier ne « réactive » pas l'ordinateur.</p>
TOSHIBA PC Health Monitor	L'application TOSHIBA PC Health Monitor supervise en permanence un ensemble de fonctions système, telles que la consommation d'énergie, la santé de la batterie et le refroidissement du système, et vous tient informé. Cette application identifie les différents composants du système et leur numéro de série, et suit les activités correspondantes.

Utilitaire TOSHIBA Sleep

L'utilitaire TOSHIBA Sleep permet de modifier les paramètres des fonctions suivantes :

■ Veille et charge

Il affiche également la charge restante de la batterie.

Veille et charge

Votre ordinateur est capable de transmettre une alimentation électrique sur le port USB (5 V, courant continu) même lorsque l'ordinateur est éteint. L'expression « éteint » englobe tous les états de non fonctionnement : modes Veille et Veille prolongée ou arrêt total.

Cette fonction ne peut être utilisée que pour les ports qui prennent en charge la fonction Veille et charge.

Le port repéré par l'icône (⚡) est doté de fonctions de mise en veille et de charge.

La fonction Veille et charge permet de recharger certains périphériques externes USB, par exemple des téléphones portables ou des lecteurs de musique numérique.

Toutefois, la fonction Veille et chargement peut ne pas fonctionner avec certains périphériques externes, même s'ils sont conformes aux spécifications USB. Dans ce cas, il suffit de mettre en marche l'ordinateur pour alimenter le périphérique.



- *Lorsque la fonction Veille et charge est activée, l'alimentation du port USB (5V continu) est transmise aux ports compatibles même lorsque l'ordinateur est éteint. De même, l'alimentation du port USB (5V continu) est transmise aux périphériques connectés à ces ports compatibles. Toutefois, certains périphériques externes ne peuvent pas être chargés uniquement par cette alimentation en 5V courant continu. Pour connaître les spécifications de vos périphériques externes, contactez leur fabricant et vérifiez ces spécifications avant de les utiliser.*
- *Lorsque la fonction Veille et charge est utilisée pour charger des périphériques externes, leur temps de charge est plus long qu'avec leurs propres chargeurs.*
- *Si la fonction Veille et charge est activée, la batterie de l'ordinateur se décharge en mode Veille prolongée ou lorsque l'ordinateur est éteint. C'est pourquoi il est recommandé de connecter l'adaptateur secteur de l'ordinateur lorsque vous utilisez la fonction Veille et charge*
- *Les périphériques externes connectés au bus d'alimentation USB en 5V (qui dépend de l'alimentation de l'ordinateur) peuvent être en fonctionnement.*
- *En cas de surintensité provenant des périphériques externes connectés aux ports compatibles, il est possible que l'alimentation du bus USB soit interrompue pour des raisons de sécurité.*

- Lorsque la fonction Veille et charge est activée [Enabled], la fonction Réactivation USB ne fonctionne pas sur les ports compatibles. Dans ce cas, si l'un des ports n'est pas doté de la fonction Veille et charge, connectez-y le clavier ou la souris. Si tous les ports comportent l'icône de compatibilité Veille et charge, désactivez cette fonction. La fonction Réactivation peut désormais fonctionner, mais la fonction Veille et charge USB reste désactivée.



Les petits objets métalliques (trombones, épingles à cheveux, etc., dégagent de la chaleur s'ils entrent en contact avec les ports USB. Ne laissez pas des objets métalliques entrer en contact avec les ports USB, par exemple si vous transportez l'ordinateur dans un sac.

Démarrage de l'utilitaire TOSHIBA Sleep

Pour démarrer cet utilitaire, cliquez sur **Démarrer -> Tous les programmes -> TOSHIBA -> Utilitaires -> Sleep**.

Activation de Veille et charge

Cet utilitaire permet d'activer et désactiver la fonctionnalité Veille et charge

Cochez la case **Activer Veille et charge** pour activer cette fonction pour les ports USB compatibles. Par défaut, ce paramètre est désactivé.

Paramètres du mode d'alimentation.

Votre ordinateur dispose de plusieurs modes de chargement que de nombreux périphériques peuvent prendre en charge au moyen de l'utilitaire Veille et charge USB. Le **mode automatique** (par défaut) convient à la plupart des lecteurs audio.

Cependant, il est généralement nécessaire de faire plusieurs essais pour déterminer le mode le mieux adapté à votre périphérique USB. Essayez les différents modes, à l'aide de la procédure suivante, du mode **Auto** au mode **Alternate** (Alternance) pour identifier le mode le mieux adapté au chargement du périphérique USB.

Cette fonction peut ne pas s'appliquer à certains périphériques externes connectés, même si le mode requis est sélectionné. Dans ce cas, désactivez l'option « Activer Veille et charge » et n'utilisez pas cette fonction.

Paramètres de la batterie

Cet utilitaire permet de spécifier la limite inférieure de l'autonomie de la batterie pour la fonctionnalité Veille et charge. Faites glisser le curseur pour spécifier la limite inférieure. Si l'autonomie restante tombe en dessous de ce seuil, la fonctionnalité Veille et charge sera arrêtée. Désactivez la case

« Enable under Battery Mode » (Activer en mode batterie) de façon à ne procéder au chargement que lorsque l'adaptateur secteur est connecté.

Utilisation de TOSHIBA Face Recognition

TOSHIBA Face Recognition (Reconnaissance faciale) utilise une bibliothèque de visages pour vérifier les données faciales des utilisateurs lorsqu'ils se connectent à Windows. L'utilisateur peut alors éviter d'entrer un mot de passe ou tout autre équivalent, ce qui facilite le processus de connexion.



- *TOSHIBA Face Recognition ne garantit pas l'identification d'un utilisateur. Toute modification de l'apparence, telle qu'une nouvelle coiffure, une casquette ou le port de lunettes risque d'avoir un impact sur les taux de reconnaissance.*
- *TOSHIBA Face Recognition risque de reconnaître les visages ressemblant à celui de la personne inscrite.*
- *Dans le cas des applications à haute sécurité, TOSHIBA Face Recognition ne constitue pas un remplacement viable pour les mots de passe Windows. Lorsque la sécurité est essentielle, employez vos mots de passe Windows habituels.*
- *Une source lumineuse en arrière-plan ou des ombres très marquées peuvent également empêcher la reconnaissance correcte de l'utilisateur. Dans ce cas, employez le mot de passe Windows habituel. Si la procédure de reconnaissance d'une personne échoue de façon systématique, consultez la documentation de l'ordinateur pour déterminer comment améliorer les performances.*
- *TOSHIBA Face Recognition enregistre les données de reconnaissance faciale dans un journal en cas d'échec de la procédure de reconnaissance. Avant de procéder au transfert de propriété de votre ordinateur ou à sa mise au rebut, veuillez désinstaller cette application ou supprimer tous les journaux qu'elle a créés. Pour plus de détails à ce sujet, consultez le fichier d'aide.*
- *TOSHIBA Face Recognition peut uniquement être utilisé avec Windows Vista et Windows 7.*

Responsabilités

TOSHIBA ne garantit pas que cette technologie de reconnaissance du visage ne contienne aucun défaut et est totalement sécurisée. Toshiba ne garantit pas que l'utilitaire de reconnaissance du visage pourra écarter les utilisateurs non autorisés dans toutes les circonstances. Toshiba n'est pas responsable en cas de panne ou de dommage pouvant résulter de l'utilisation de ce matériel ou de ce logiciel de reconnaissance du visage.

TOSHIBA, SES FILIALES ET SES FOURNISSEURS NE SAURAIENT EN AUCUN CAS ETRE TENUS POUR RESPONSABLES EN CAS DE DOMMAGES OU DE PERTES DE TRAVAIL, DE PROFITS, DE

PROGRAMMES, DE DONNEES, DE RESEAU OU DE SUPPORT DE STOCKAGE AMOVIBLE CONSECUTIFS A L'UTILISATION DU PRODUIT, MEME SI CES PARTIES ONT CONNAISSANCE D'UNE TELLE EVENTUALITE.

Comment enregistrer les données de reconnaissance de visages

Prenez une photo pour la vérification faciale et enregistrez les données nécessaires à la connexion. Procédez comme indiqué ci-dessous lors de la connexion :

1. Pour lancer cet utilitaire, cliquez sur **Démarrer -> Tous les programmes -> TOSHIBA -> Utilitaires -> Face Recognition**.
L'écran **Registration** (Inscription) s'affiche pour tout nouvel utilisateur.
L'écran **Management** (Gestion) s'affiche pour les utilisateurs déjà inscrits.
2. Cliquez sur **Run as administrator** (Exécuter en tant qu'administrateur) dans le coin inférieure gauche de l'écran **Management** (Gestion), puis cliquez sur le bouton **Register** (Enregistrer). L'écran **Registration** s'affiche.
Si vous souhaitez vous entraîner, cliquez sur le bouton **Suivant** dans l'écran **Registration**.
Si vous ne souhaitez pas vous entraîner, cliquez sur le bouton **Skip** (Ignorer) dans l'écran **Registration**.
3. Cliquez sur le bouton **Next** pour lancer le guide. Suivez ce guide pour vous entraîner.
Cliquez sur le bouton **Back** (Retour) pour recommencer cette procédure d'essai.
4. Cliquez sur le bouton **Suivant** pour lancer le processus de capture d'images.
Assurez-vous que votre visage s'inscrit dans la forme prévue à cet effet.
5. Ensuite, la procédure d'enregistrement commence.
Déplacez votre cou légèrement vers la gauche et la droite, puis vers le bas et le haut.
6. L'inscription se termine lorsque vous avez effectué l'ensemble de ces mouvements.
Lorsque l'inscription réussit, le message suivant s'affiche :
"Registration successful. Now we'll do the verification test. Click the Next button."
Cliquez sur le bouton **Next** pour procéder au test de vérification.
7. Procédez au test de vérification. Placez-vous face à l'écran.
Si la vérification échoue, cliquez sur le bouton **Back** et recommencez la procédure d'inscription. Consultez les étapes 6 à 4.

8. Si la vérification réussit, cliquez sur le bouton **Next** et inscrivez un compte.
9. Inscrivez le compte. Vous devez remplir tous les champs.
10. L'écran **Management** s'affiche. Le nom de compte inscrit s'affiche. Cliquez dessus pour afficher l'image capturée de votre visage sur la gauche.

Comment supprimer les données de reconnaissance de visages

Supprimez les données d'image, les informations de compte et les données d'enregistrement personnelles créées au cours de l'inscription. Pour supprimer les données de reconnaissance faciale, suivez les instructions ci-dessous :

1. Pour lancer cet utilitaire, cliquez sur **Démarrer -> Tous les programmes -> TOSHIBA -> Utilitaires -> Face Recognition**. L'écran **Management** s'affiche.
2. Sélectionnez un utilisateur qui est affiché dans l'écran **Management**.
3. Cliquez sur le bouton **Supprimer**. « You are about to delete the user data. Would you like to continue? » (« Voulez-vous vraiment supprimer les données d'utilisateur ? »).
- Si vous ne souhaitez pas supprimer les données, cliquez sur le bouton **No**, puis revenez à l'écran **Management** (Gestion).
- Le fait de cliquer le bouton **Yes** permet de supprimer l'utilisateur de l'écran **Management**.

Comment lancer le fichier d'aide

Pour plus d'informations sur cet utilitaire, reportez-vous au fichier d'aide. Pour lancer le fichier d'aide, cliquez sur le bouton **Aide** dans l'écran **Management**.


Connexion à Windows via TOSHIBA Face Recognition

Cette section explique comment se connecter à Windows avec TOSHIBA Face Recognition. Deux modes d'authentification sont disponibles.


- **1:N Mode Login screen (écran de connexion mode 1:N)** : si la fenêtre d'authentification par défaut est sélectionnée, vous pouvez vous connecter à l'aide du clavier ou de la souris.
- **Ecran 1:1 Mode Login** : ce mode est quasiment identique au mode AUTO, mais l'écran **Select Account** (Sélectionner le compte) s'affiche avant l'écran **Display Captured Image** (Afficher l'image capturée), puis vous devrez sélectionner le compte utilisateur à authentifier de façon à lancer le processus d'authentification.

1:N Mode Login screen (écran de connexion mode 1:N)

1. Remettez l'ordinateur sous tension.

2. L'écran **Select Tiles** (Sélectionner fenêtres) s'affiche.
3. Sélectionnez **Start face recognition** (Lancer la reconnaissance faciale) .
4. Le message « Please face the camera » (Regardez la caméra) s'affiche.
5. La vérification s'effectue. Si le processus d'authentification aboutit, les données d'image provenant de l'étape 4 seront fondues sur l'image d'origine.
Si une erreur se produit au cours de l'authentification, l'écran Select Tiles s'affiche à nouveau.
6. L'écran de **bienvenue** de Windows s'affiche, et la connexion à Windows se fait de façon automatique.

Ecran 1:1 Mode Login

1. Remettez l'ordinateur sous tension.
2. L'écran **Select Tiles** (Sélectionner fenêtres) s'affiche.
3. Sélectionnez **Start face recognition** (Lancer la reconnaissance faciale) .
4. L'écran **Select Account** (Sélectionner le compte) s'affiche.
5. Sélectionnez le compte, et cliquez sur le bouton **fléché**.
6. Le message « Please face the camera » (Regardez la caméra) s'affiche.
7. La vérification s'effectue. Si le processus d'authentification aboutit, les données d'image provenant de l'étape 6 seront fondues sur l'image d'origine.
Si une erreur se produit au cours de l'authentification, l'écran Select Tiles s'affiche à nouveau.
8. L'écran de **bienvenue** de Windows s'affiche, et la connexion à Windows se fait de façon automatique.
Si le processus d'authentification aboutit, alors qu'une erreur d'authentification s'est produite lors de la connexion à Windows, vous devrez fournir des informations sur votre compte.

Utilitaire TOSHIBA Password

L'utilitaire TOSHIBA Password offre deux niveaux de protection par mot de passe : User et Supervisor.



Les mots de passe définis avec l'utilitaire Password TOSHIBA sont indépendants des mots de passe Windows.

Mot de passe utilisateur

Pour démarrer l'utilitaire, pointez sur les éléments suivants ou cliquez dessus :

Démarrer -> Tous les programmes -> TOSHIBA -> Assistance et restauration -> TOSHIBA Assist -> SECURISER -> Mot de passe utilisateur

Reportez-vous à la section *Mot de passe User* pour plus d'informations.

Mot de passe Responsable

Lorsque vous définissez un mot de passe Supervisor (Responsable), seules certaines fonctions sont accessibles lorsque quelqu'un se connecte avec un mot de passe User (Utilisateur). Pour définir un mot de passe Supervisor :

Démarrer -> Tous les programmes -> TOSHIBA -> Assistance et restauration -> TOSHIBA Assist -> SECURE -> Supervisor password

Cet utilitaire vous permet de :

- Enregistrez ou supprimez le mot de passe Supervisor.
- Définir des restrictions d'accès pour les utilitaires standard.

Protection par mot de passe au démarrage de l'ordinateur

Si vous avez déjà défini le mot de passe « utilisateur » :

- Entrez le mot de passe manuellement.



Le mot de passe n'est nécessaire que si l'ordinateur a été arrêté en mode Veille prolongée ou arrêt standard, non pas en mode Veille ou suite à un redémarrage.

Pour entrer le mot de passe de façon manuelle, suivez les instructions ci-dessous :

1. Mettez l'ordinateur sous tension comme indiqué dans le chapitre 1, *Prise en main*. Le message suivant s'affiche à l'écran :

Saisir le mot de passe []



A ce stade, les touches d'accès direct ne fonctionnent pas. Elles ne seront accessibles que lorsque vous aurez entré le mot de passe.

2. Entrez le mot de passe.
3. Appuyez sur **Enter**.



Si vous entrez trois fois un mot de passe erroné, l'ordinateur se bloque. Dans ce cas, éteignez puis rallumez l'ordinateur et recommencez l'opération.

HW Setup

Cette section explique comment configurer votre ordinateur et effectuer différents réglages à l'aide du programme Toshiba HW Setup.

Accès à HW Setup

Pour exécuter le programme HW Setup, cliquez sur **Démarrer -> Tous les programmes -> TOSHIBA -> Utilitaires -> HWSetup**.

Fenêtre de HW Setup

La fenêtre de HW Setup affiche divers onglets (Général, Mot de passe, Affichage, Séquence de démarrage, Clavier, USB, LAN et SATA).

Vous disposez également de trois boutons : OK, Annuler et Appliquer.

OK	Accepte vos modifications et ferme la fenêtre HW Setup.
Annuler	Ferme la fenêtre et ignore vos modifications.
Appliquer	Accepte toutes les modifications sans refermer la fenêtre.



Certaines options s'affichent en gris car leur statut ne peut pas être confirmé.

Général

Cette fenêtre affiche la version du BIOS/EC et comporte deux boutons : **Valeur par défaut** et **A propos**.

Valeur par défaut	Rétablit les paramètres d'usine de HW Setup.
A propos	Affiche la version de HW Setup.

Configuration

Ce champ affiche la **version du BIOS**, sa **date** et la **version EC**.

Mot passe

Cette option permet de définir ou redéfinir le mot de passe de mise sous tension.

Mot de passe utilisateur

Permet d'enregistrer un nouveau mot de passe ou de modifier/annuler un mot de passe existant.

Non enregistré	Change ou supprime le mot de passe (réglage par défaut).
Enregistré	Sélectionne le mot de passe. Une boîte de dialogue de saisie est affichée.

Pour entrer un mot de passe utilisateur :

1. Sélectionnez **Enregistré** pour afficher l'indicatif suivant :

Saisir le mot de passe:

Saisissez un mot de passe. Les caractères entrés au clavier apparaissent à l'écran sous forme d'astérisques.

2. Cliquez sur **OK**. Le message suivant apparaît, vous demandant de vérifier votre mot de passe.

Confirmer le mot de passe:

3. Si les deux mots de passe correspondent, le mot de passe est enregistré. Cliquez sur **OK**. Dans le cas contraire, le message suivant s'affiche. Vous devez reprendre la procédure à partir de l'étape 1.

Erreur d'entrée!!!

Pour supprimer un mot de passe utilisateur :

1. Sélectionnez **Non enregistré** pour afficher l'invite suivante :

Saisir le mot de passe:

2. Entrez le mot de passe actuellement enregistré. Les caractères entrés au clavier apparaissent à l'écran sous forme d'astérisques.
3. Cliquez sur **OK**. Si la chaîne de caractères entrée correspond au mot de passe enregistré, le mot de passe est réinitialisé et le message suivant s'affiche : **Non enregistré**.

Dans le cas contraire, le message suivant s'affiche. Vous devez reprendre la procédure à partir de l'étape 1.

Mot de passe incorrect.**Chaîne personnalisée**

Ce champ vide permet d'afficher un message lorsque le champ de mot de passe apparaît au démarrage. Le message de n'affiche pas si aucun message n'a été enregistré.

Affichage

Cet onglet permet de personnaliser l'affichage de votre ordinateur que ce soit pour l'écran interne ou pour un écran externe.

Ecran de démarrage

Cet onglet permet de sélectionner l'écran à utiliser lorsque l'ordinateur est sous tension. (Ce paramètre n'est disponible qu'en mode VGA Standard et n'apparaît pas dans la fenêtre Propriétés du bureau Windows)



L'écran de démarrage est pris en charge uniquement sur certains modèles.

Auto sélectionné	Sélectionne l'écran externe s'il en existe un. Sinon, l'écran interne est sélectionné (valeur par défaut).
LCD uniquement	Sélectionne l'écran interne, même si un écran externe est connecté.

Paramètres de démarrage

Cette fonction permet de modifier les paramètres de démarrage.

Options de démarrage

cet onglet permet de définir la séquence de démarrage de l'ordinateur. La fenêtre d'options Séquence de démarrage s'affiche. Cliquez sur les touches flèche haut/bas pour régler la priorité.

Vous pouvez ignorer ces paramètres et sélectionner manuellement une unité de démarrage en appuyant sur l'une des touches suivantes lors du démarrage de l'ordinateur :

N	Sélectionne le réseau.
1	Démarrage à partir du disque dur intégré.
C	Sélectionne le CD-ROM*1.
M	Sélectionne la mémoire USB.

*1 Le lecteur de disques optiques externe permet de démarrer l'ordinateur lorsqu'un disque d'amorçage est présent dans le lecteur.

Marche à suivre pour sélectionner un lecteur de démarrage :

1. Maintenez enfoncée la touche **F12** et démarrez l'ordinateur. Lorsque le logo **TOSHIBA Leading Innovation >>>** s'affiche, relâchez la touche **F12**.
2. Utilisez les touches haut/bas pour sélectionner le périphérique de démarrage voulu, puis appuyez sur **ENTER**.



Si le mot de passe Supervisor a été défini, l'accès aux fonctions de choix du périphérique de démarrage peut être restreint.

Les méthodes de sélection du périphérique de démarrage décrites ci-dessus ne changent pas les propriétés de démarrage configurées dans HW Setup. En outre, si vous appuyez sur une touche ne figurant pas dans la liste ou si le lecteur sélectionné n'est pas installé, le système redémarre en utilisant les paramètres actuels de HW Setup.

Vitesse de démarrage

Cette fonctionnalité permet de sélectionner la vitesse de démarrage du système.

Rapide	Ralentit le démarrage. Le système doit démarrer à partir du disque dur intégré et seuls l'écran interne et le clavier sont pris en charge pendant le processus de démarrage.
Normal	Le système démarre à une vitesse normale (par défaut)

Mettre sous tension à l'ouverture de l'écran

Cette option permet de sélectionner **Mettre sous tension à l'ouverture de l'écran**.

Activé	Active la fonction Mettre sous tension à l'ouverture de l'écran . Lorsque l'ordinateur est arrêté, la simple ouverture de son écran permet de le redémarrer automatiquement.
Désactivé	Désactive la fonction Mettre sous tension à l'ouverture de l'écran . (valeur par défaut).



Ouverture de l'écran - cette option de démarrage est réservée à certains modèles.

Clavier

Cet onglet permet de définir les conditions du clavier.

Mode Touches de fonction (sans passer par la touche Fn)

Cette fonction permet de configurer le mode Touches de fonction. Pour plus de détails sur les touches d'accès direct, consultez la section [Touches d'accès direct](#) du chapitre 3, Concepts de base.

Mode fonctions spéciales	Appuyez directement sur la touche de fonction pour effectuer la tâche correspondante. Appuyez sur Fn en premier pour utiliser les fonctions F1-F12.
Mode Standard F1-F12	Appuyez directement sur une touche, de F1 à F12, pour exécuter la fonction correspondante. Appuyez sur Fn en premier pour accéder aux fonctions étendues.

Wake-up on Keyboard (réveil clavier)

Lorsque cette fonction est activée et que l'ordinateur est en mode Veille, vous pouvez réactiver l'ordinateur en appuyant sur une touche quelconque. Cette option ne peut être utilisée que pour le clavier interne et uniquement lorsque l'ordinateur est en mode Veille.

Activé	Active la fonction Wake-up on Keyboard.
Désactivé	Désactive la fonction Wake-up on Keyboard (Réveil clavier). (valeur par défaut).

USB

Prise en charge des anciens périphériques USB

Cette option permet d'activer ou désactiver la prise en charge de l'émulation USB. Si votre système d'exploitation ne gère pas la norme , vous pouvez cependant utiliser votre clavier et votre souris USB en attribuant à l'option USB Legacy la valeur Enabled (Activée).

Activé	Active l'émulation USB (valeur par défaut).
Désactivé	Désactive l'émulation USB.

LAN

Wake-up on LAN (activation de l'ordinateur par un signal réseau)

Cette fonction permet de mettre l'ordinateur sous tension lorsqu'il reçoit un certain type de signal (paquet Magic) en provenance du réseau.



- *La fonction Wake-up on LAN consomme de l'électricité même lorsque le système est hors tension. Laissez l'adaptateur secteur branché pendant l'utilisation de cette fonction.*
- *Concernant le rétablissement du fonctionnement de l'ordinateur à partir du mode Veille ou Veille prolongée avec la fonction Wake-up on LAN, vous devez activer la case « Allow the device to wake the computer » (Permettre au périphérique d'activer l'ordinateur) dans la section LAN Device Properties (Propriétés du périphérique LAN) (cette fonctionnalité n'affecte pas la fonction Wake-up On LAN pour le mode Veille ou Veille prolongée.)*

L'ordinateur sera automatiquement mis sous tension si un signal est reçu d'un ordinateur connecté sur le même réseau et dont l'utilisateur dispose des privilèges Administrateur.

Les paramètres suivants peuvent être changés si le réseau est **activé**.

Pour utiliser la fonctionnalité Wake-up on LAN, laissez l'ordinateur alimenté sur secteur. Si cette option est activée, l'autonomie de la batterie sera inférieure au délai indiqué dans ce manuel.

Activé	Active le mode Wake-up on LAN dès l'arrêt de l'ordinateur.
Désactivé	Désactive le mode Wake-up on LAN dès l'arrêt de l'ordinateur (valeur par défaut).

Réseau intégré

Cette fonction permet d'activer ou de désactiver les fonctions LAN intégrées.

Activé	Active les fonctions LAN intégrées (valeur par défaut)
---------------	--

Désactivé

Désactive les fonctions LAN intégré.

SATA

Cette fonctionnalité permet de configurer la fonction eSATA.

Paramètre d'interface SATA

Cette option permet de configurer l'interface SATA.

Performance	Performances max. du disque dur/lecteur SSD (Valeur par défaut)
Autonomie	Disque dur/lecteur SSD alimenté par batterie Si ce paramètre est sélectionné, les performances se réduisent.

TOSHIBA PC Health Monitor

L'application TOSHIBA PC Health Monitor supervise en permanence un ensemble de fonctions système, telles que la consommation d'énergie, la santé de la batterie et le refroidissement du système, et vous tient informé. Cette application identifie les différents composants du système et leur numéro de série, et suit les activités correspondantes.

Les informations collectées portent sur le temps d'exploitation du périphérique et le nombre de changements d'état exécutés (à savoir le nombre de sollicitations du bouton d'alimentation et de la touche **FN**, de l'adaptateur secteur, de la batterie, de l'écran à cristaux liquides, du ventilateur, du disque dur, du contrôle du volume, la fonctionnalité de communication sans fil, de et du port USB), la date de la première utilisation du système, ainsi que sur l'utilisation de l'ordinateur et du périphérique (à savoir, paramètres d'alimentation, température et rechargement de la batterie, processeur, mémoire, temps de rétro-éclairage et température des différents périphériques). Les données stockées utilisent une très petite partie de la capacité totale du disque dur, soit environ 10 Mo au plus par an.

Ces informations permettent d'identifier et signaler les problèmes système susceptibles d'avoir un impact sur votre ordinateur Toshiba. Elles permettent également de faciliter le diagnostic de problèmes lorsque l'ordinateur nécessite une réparation chez un revendeur agréé par Toshiba. De plus, Toshiba peut également utiliser ces informations pour des raisons d'analyse et d'assurance qualité.

Selon les restrictions d'utilisation ci-dessus, les données du disque dur qui figurent dans l'historique peuvent être communiquées à des entités en dehors de votre pays ou lieu de résidence (par ex., l'Union Européenne). Ces pays peuvent avoir ou ne pas avoir des lois de protection des données similaires à celles de votre pays.

Une fois le logiciel activé, vous pouvez désactiver TOSHIBA PC Health Monitor à la demande en désinstallant le logiciel avec la fonction


Désinstallation d'un programme dans le Panneau de configuration.

Sinon, vous risquez de supprimer de façon automatique toutes les informations collectées sur le disque dur.

Le logiciel TOSHIBA PC Health Monitor n'étend ou ne modifie pas les obligations de la garantie limitée standard de Toshiba. Les termes et les limites de la garantie limitée de Toshiba s'appliquent.

Démarrage de TOSHIBA PC Health Monitor

TOSHIBA PC Health Monitor peut être démarré de l'une des façons suivantes :

- Cliquez sur **Démarrer -> Tous les programmes -> TOSHIBA -> Assistance et restauration -> PC Health Monitor.**
- Cliquez sur l'icône () dans la zone de notification, puis cliquez sur le message « **Activer PC Health Monitor** » lorsque l'application s'affiche pour la première fois et sur « **Exécuter PC Health Monitor** » les fois suivantes.

Quelle que soit la méthode utilisée, l'écran explicatif de TOSHIBA PC Health Monitor s'affiche.

Après avoir cliqué sur « **Next** » (Suivant), l'écran « PC Health Monitor Software Notice & Acceptance » (Remarques et acceptation concernant le logiciel PC Health Monitor) s'affiche. Lisez avec attention les informations qui s'affichent. La sélection de **ACCEPT** et le fait de cliquer sur **OK** pour accepter les conditions d'utilisation et le partage des informations recueillies, et activer le programme. En activant TOSHIBA PC Health Monitor, vous acceptez ces termes et conditions, ainsi que l'utilisation et le partage des informations ainsi collectées. Une fois le programme activé, l'écran TOSHIBA PC Health Monitor s'affiche et le programme procède à la supervision des fonctions système et à la collecte des informations.

Si un message TOSHIBA PC Health Monitor s'affiche. .

Un message s'affiche en cas de modification susceptible d'interférer avec le fonctionnement du programme. Suivez les instructions qui s'affichent à l'écran dans le message.

Restauration du système

Le disque dur comporte une partition masquée sur le disque dur en cas de problème.

Vous pouvez également créer un support de restauration du système.

Les éléments suivants sont décrits dans cette section :

- Options de restauration du système
- Création d'un support de restauration
- Restauration des logiciels préinstallés à partir du support de restauration que vous avez créé.
- Restauration des logiciels préinstallés à partir du disque dur

Options de restauration du système

La fonctionnalité de restauration du système est installée sur le disque dur en usine. Le menu de restauration inclut des outils de réparation des problèmes de démarrage, d'exécution de diagnostics ou de restauration du système.

Consultez le **Centre d'aide et de support de Windows** pour plus de détails sur la **résolution des problèmes de démarrage**.

Vous pouvez également exécuter de façon manuelle les options de restauration du système en cas de problèmes.

Cette procédure est détaillée ci-dessous. Suivez les instructions qui s'affichent à l'écran.

1. Mettez l'ordinateur hors tension.
2. Tout en maintenant la touche **F8** enfoncée, mettez l'ordinateur sous tension.
3. Le menu **Options de démarrage avancées** s'affiche. Utilisez les touches fléchées pour sélectionner **Réparer l'ordinateur** et appuyez sur **Enter**.
4. Suivez les instructions qui s'affichent à l'écran.



Consultez le manuel de Windows® pour plus d'informations sur la sauvegarde du système (ce qui inclut la sauvegarde de l'image du système).

Création d'un support de restauration

Cette section indique comment créer des supports de restauration.



- *Assurez-vous que l'adaptateur secteur est connecté avant de créer des supports de restauration.*
- *Fermez toutes les autres applications, à l'exception du programme Recovery Media Creator.*
- *Pour éviter toute surcharge de l'unité centrale, désactivez l'économiseur d'écran.*
- *Utilisez l'ordinateur en mode pleine puissance.*
- *N'utilisez pas de fonctions d'économie d'énergie.*
- *Ne tentez pas d'écrire sur le support pendant l'exécution d'un programme antivirus. Attendez la fin de l'antivirus, puis désactivez les programmes de détection de virus, y compris les logiciels de vérification automatique des fichiers en arrière-plan.*
- *N'exécutez pas d'utilitaires, tels que ceux destinés à optimiser la vitesse d'accès au disque dur. Ils risquent d'interférer avec les opérations de gravure et d'endommager les données.*

- *N'éteignez pas l'ordinateur, ne fermez pas votre session et n'utilisez pas les modes de veille/veille prolongée durant la procédure d'écriture ou réécriture.*
- *Placez l'ordinateur sur une surface plane et évitez les emplacements soumis à des vibrations (avions, trains ou voitures).*
- *Ne posez pas l'ordinateur sur des surfaces instables, comme un trépied.*
- *Le lecteur optique externe permet d'utiliser des CD et DVD.*

Une image de restauration des logiciels de votre ordinateur est enregistrée sur le disque dur et peut être copiée sur un disque ou une clé USB en procédant de la façon suivante :

1. Sélectionnez un disque vierge ou une mémoire flash USB.
L'application vous permet de choisir un type de support pour créer des supports de restauration, par ex. sur disque ou clé USB.



- *La liste ci-dessus est donnée uniquement à titre indicatif et la compatibilité réelle dépend du type de lecteur externe connecté à votre ordinateur. Assurez-vous que le lecteur prend en charge le support que vous comptez utiliser.*
- *La mémoire flash USB sera formatée et toutes les données qu'elle contient seront perdues de façon irréversible.*

2. Mettez l'ordinateur sous tension et attendez le chargement du système d'exploitation Windows du disque dur comme d'habitude.
3. Insérez le premier disque vierge dans le lecteur optique, ou insérez la mémoire flash USB dans l'un des ports USB disponibles.
4. Double-cliquez sur l'icône **Recovery Disc Creator** sur le Bureau de Windows 7 ou sélectionnez l'application correspondante dans le menu **Démarrer**.
5. Lorsque Recovery Media Creator démarre, sélectionnez le type de support et le titre à copier, puis cliquez sur le bouton **Graver**.

Restauration des logiciels préinstallés à partir du support de restauration que vous avez créé.

Si les fichiers des logiciels installés en usine sont endommagés, vous pouvez utiliser les supports de restauration, voire le disque dur, pour restaurer la configuration d'origine de l'ordinateur. Pour procéder à la restauration, suivez les instructions ci-dessous :



Si vous avez coupé le son, assurez-vous de le réactiver de façon à pouvoir entendre les alertes audio pendant le processus de restauration. Consultez la section [Clavier](#) du chapitre 3, Concepts de base, pour plus de détails.

Vous ne pouvez pas utiliser les Options de restauration du système si vous restaurez le système préinstallé sans les Options de restauration du système.



Lorsque vous réinstallez le système d'exploitation Windows®, le disque dur est formaté et par conséquent, toutes les données sont effacées irrémédiablement.

1. Placez le support de restauration dans le lecteur de disque optique externe ou insérez la mémoire flash USB dans l'un des ports USB disponibles.
2. Mettez l'ordinateur hors tension.
3. Maintenez la touche **F12** enfoncée et démarrez l'ordinateur. Lorsque le logo **TOSHIBA Leading Innovation >>>** s'affiche, relâchez la touche **F12**.
4. Utilisez les touches de contrôle du curseur, haut et bas, pour sélectionner l'option voulue dans le menu en fonction de votre support de restauration. Reportez-vous à la section [Paramètres de démarrage](#) pour plus d'informations.
5. Suivez les instructions qui s'affichent dans le menu.



*Lorsque les pilotes/utilitaires sont installés, vous pouvez configurer les pilotes et les utilitaires à partir de l'emplacement suivant. Pour ouvrir les fichiers de configuration, cliquez sur **Démarrer -> Tous les programmes -> TOSHIBA -> Assistance et restauration -> Applications et pilotes**.*



Si vous avez choisi de supprimer la partition de restauration et tentez ensuite de créer un support de restauration, le message suivant s'affiche : « Recovery Media Creator ne peut pas être lancé en l'absence d'une partition de restauration ».

En l'absence d'une partition de restauration, Recovery Media Creator ne peut pas créer de support de restauration.

Cependant, si vous avez déjà créé un « support de restauration », vous pouvez l'utiliser pour restaurer la partition de restauration.

Si vous n'avez pas créé de « support de restauration », contactez le centre d'assistance de TOSHIBA.

Restauration des logiciels préinstallés à partir du disque dur

Une partie de l'espace disque est configurée en tant que partition cachée de restauration. Cette partition regroupe les fichiers indispensables à la restauration des logiciels pré-installés en cas de problème.

Si vous reconfigurez ensuite votre disque dur, ne pas modifier, supprimer ou ajouter de partitions autrement que spécifié dans le manuel. Cela risquerait de supprimer l'espace nécessaire au logiciel requis.

En outre, si vous utilisez un programme de gestion des partitions d'un éditeur tiers pour changer la configuration des partitions, vous risquez de ne plus pouvoir réinitialiser votre ordinateur.



Si vous avez coupé le son, assurez-vous de le réactiver de façon à pouvoir entendre les alertes audio pendant le processus de restauration. Consultez la section [Clavier](#) du chapitre 3, Concepts de base, pour plus de détails.

Vous ne pouvez pas utiliser les Options de restauration du système si vous restaurez le système préinstallé sans les Options de restauration du système.



Lorsque vous réinstallez le système d'exploitation Windows®, le disque dur est formaté et par conséquent, toutes les données sont effacées irrémédiablement.

1. Arrêtez l'ordinateur.
2. Maintenez enfoncée la touche **0** (zéro) du clavier et démarrez l'ordinateur.
3. Suivez les instructions qui s'affichent dans le menu.

Chapitre 5

Alimentation et modes de mise sous tension

Les sources d'alimentation de l'ordinateur se composent de l'adaptateur secteur, de la batterie principale et des batteries internes. Le présent chapitre explique comment utiliser au mieux ces ressources, c'est-à-dire comment charger les batteries, faire des économies d'énergie et sélectionner le bon mode de mise sous tension...

Conditions d'alimentation

Les capacités de l'ordinateur et le niveau de charge de la batterie varient en fonction des conditions d'alimentation : adaptateur secteur branché, batterie installée et niveau de charge de cette dernière.



Le voyant dans le tableau ci-dessous se rapporte au voyant **Entrée adaptateur/Batterie**.

		Sous tension	Hors tension (arrêt)
Adaptateur secteur branché	Batterie totalement chargée	<ul style="list-style-type: none"> • Fonctionne • Pas de charge • Voyant : blanc 	<ul style="list-style-type: none"> • Pas de charge • Voyant : blanc
	Batterie partiellement chargée ou épuisée	<ul style="list-style-type: none"> • Fonctionne • Chargement • Voyant : orange 	<ul style="list-style-type: none"> • Chargement rapide • Voyant : orange

		Sous tension	Hors tension (arrêt)
Adaptateur secteur non connecté	Le niveau de charge de la batterie est suffisant	<ul style="list-style-type: none"> • Fonctionne • Voyant : éteint 	
	Le niveau de charge de la batterie est insuffisant	<ul style="list-style-type: none"> • Fonctionne • Voyant : orange clignotant 	
	La capacité restante de la batterie est épuisée.	L'ordinateur s'arrête	

Supervision des conditions d'alimentation

Comme le montre le tableau ci-dessous, les voyants **Entrée adaptateur/Batterie** et **Alimentation** indiquent la capacité de fonctionnement de l'ordinateur ainsi que le niveau de charge de la batterie.

Voyant Entrée adaptateur/Batterie

Le voyant **Entrée adaptateur/Batterie** indique le niveau de charge de la batterie et l'état d'alimentation lorsque l'ordinateur est alimenté par l'adaptateur secteur. Les significations des voyants suivantes doivent être respectées :

Orange clignotant	<ul style="list-style-type: none"> ■ Niveau de batterie faible. Branchez l'adaptateur secteur afin de recharger la batterie. ■ Indique un problème d'alimentation. Essayez d'abord de brancher l'adaptateur dans une autre prise. Si le problème persiste, contactez votre revendeur.
Orange	L'ordinateur est branché sur le secteur et la batterie est en cours de charge.
Blanc	L'ordinateur, sous tension ou hors tension, est branché sur le secteur et la batterie est totalement chargée.
Pas de lumière	Le voyant est éteint dans tous les autres cas.



*Si la batterie principale devient trop chaude lors de la charge, celle-ci est interrompue et le voyant **Entrée adaptateur/Batterie** s'éteint. Lorsque la température de la batterie principale revient à un niveau normal, la charge reprend. Cette situation peut se produire que l'ordinateur soit sous ou hors tension.*

Voyant Alimentation

Le voyant **Alimentation** indique l'état de fonctionnement de l'ordinateur. Ses indications sont les suivantes :

Blanc	L'adaptateur secteur est branché et alimente l'ordinateur.
Orange clignotant	Indique que l'ordinateur est en mode Veille et dispose d'une alimentation (sur secteur ou sur batterie) suffisante pour préserver cet état. En mode Veille, le voyant s'allume pendant une seconde et s'éteint pendant deux secondes.
Pas de lumière	Le voyant est éteint dans tous les autres cas.

Batterie

Cette section présente les différents types de batterie, leur procédure de manipulation, d'utilisation et de chargement.

Types de batterie

L'ordinateur dispose de différents types de batterie.

Batterie principale

Lorsque l'adaptateur secteur n'est pas branché, l'ordinateur est alimenté par une batterie au lithium ion. Par convention, cette batterie est également appelée batterie principale.

Batterie de l'horloge temps réel (RTC)

La batterie de l'horloge en temps réel (RTC) assure l'alimentation nécessaire à l'horloge en temps réel et au calendrier interne lorsque l'ordinateur est éteint. En cas de décharge complète de la batterie RTC, le système perd ces données.

Vous pouvez modifier les paramètres RTC en démarrant l'ordinateur en appuyant sur la touche **F2**, puis relâchez la touche **F2** lorsque l'écran avec logo **TOSHIBA Leading Innovation >>>** s'affiche. Reportez-vous au chapitre 6, [Dépannage](#), pour plus de détails.



La batterie RTC ne se recharge pas lorsque l'ordinateur est désactivé, même si l'adaptateur secteur est connecté.

Entretien et utilisation de la batterie principale

Cette section regroupe les informations de sécurité indispensables pour la manipulation de la batterie.

Consultez le **Manuel d'instructions pour votre sécurité et votre confort** pour savoir comment utiliser l'ordinateur de façon ergonomique.



- *La batterie RTC de l'ordinateur est en lithium-ion et doit être remplacée uniquement par votre revendeur ou un technicien TOSHIBA. Tout remplacement ou toute manipulation, utilisation ou élimination incorrecte de la batterie peut provoquer une explosion. L'élimination de la batterie doit se faire conformément aux ordonnances et règlements en vigueur dans votre collectivité locale.*
- *Pour charger la batterie, veillez à respecter une température ambiante variant entre 5 et 35 degrés Celsius. Sinon, il existe un risque de fuite de solution chimique, les performances de la batterie pourraient être affectées, et la durée de vie de la batterie pourrait être réduite.*

Chargement des batteries

Lorsque le niveau de la batterie diminue, le voyant orange **Entrée adaptateur/Batterie** clignote. L'autonomie n'est alors plus que de quelques minutes. Si vous n'arrêtez pas l'ordinateur lorsque le voyant **Entrée adaptateur/Batterie** clignote, le mode Veille prolongée est activé et l'ordinateur s'éteint automatiquement. L'activation de ce mode permet d'éviter la perte de données.

N'attendez pas que la batterie soit épuisée avant de la recharger.

Procédures

Pour recharger une batterie, branchez le cordon d'alimentation sur la prise **Entrée adaptateur** de l'ordinateur et à une prise de courant. Le voyant **Entrée adaptateur/Batterie** devient orange pour signaler que la batterie est en cours de charge.

Temps de chargement

Le tableau suivant indique les temps de charge nécessaires selon la situation.

Type de batterie	Hors tension	Sous tension
Batterie principale (54 Wh, 6 cellules)	4.5 heures	6 heures

Type de batterie	Hors tension	Sous tension
Batterie RTC	24 heures environ	24 heures environ



Le temps de charge lorsque l'ordinateur est sous tension dépend de la température de la pièce, de la température de l'ordinateur et de l'utilisation de ce dernier. Par exemple, si vous faites un usage intensif de périphériques externes, la charge de la batterie sera fortement ralentie.

Remarque sur le chargement des batteries

La charge de la batterie n'est pas automatique dans les cas suivants :

- Si la batterie est extrêmement chaude ou froide (si elle est trop chaude, elle risque de ne pas pouvoir se recharger du tout). Pour atteindre le niveau de charge maximal de la batterie, effectuez l'opération à une température ambiante comprise entre 5° et 35° C.
- La batterie est presque totalement déchargée. Branchez l'appareil sur le secteur et attendez quelques minutes ; la batterie devrait alors commencer à se charger.

Le voyant **Entrée adaptateur/Batterie** peut indiquer que la charge de la batterie diminue sensiblement lorsque vous la chargez dans les conditions suivantes :

- La batterie n'a pas été utilisée depuis longtemps.
- La batterie entièrement déchargée est restée dans l'ordinateur pendant une longue période.

Dans ce cas, suivez les étapes ci-dessous :

1. Déchargez complètement la batterie de l'ordinateur en laissant celui-ci sous tension, jusqu'à sa mise hors tension automatique.
2. Branchez l'adaptateur secteur sur la prise entrée adaptateur 19 V de l'ordinateur, puis branchez l'adaptateur sur le secteur.
3. Chargez la batterie jusqu'à ce que le voyant **Entrée adaptateur/Batterie** devienne blanc.

Répétez cette procédure à deux ou trois reprises jusqu'à ce que la batterie soit correctement rechargée.

Contrôle de la capacité de la batterie

L'autonomie de la batterie peut être vérifiée de l'une des façons suivantes.

- Cliquez sur l'icône de la batterie dans la barre des tâches.
- Via l'option Batterie de la fenêtre Centre de mobilité Windows



- *Attendez un minimum de 16 secondes après la mise sous tension de l'ordinateur avant de contrôler l'autonomie de la batterie. En effet, l'ordinateur a besoin de ce délai pour mesurer le niveau de la batterie et calculer l'autonomie en fonction de la consommation courante d'électricité.*
- *L'autonomie réelle peut différer légèrement du délai calculé.*
- *Dans le cas d'une utilisation intensive, la capacité de la batterie s'amenuise progressivement. Par conséquent, une batterie ancienne, fréquemment utilisée, ne fonctionnera pas aussi longtemps qu'une batterie neuve à charge égale.*

Optimisation de la batterie

L'utilité d'une batterie est fonction de son autonomie. L'autonomie d'une batterie dépend des éléments suivants:

- Vitesse du processeur
- Luminosité de l'écran
- Mode Veille système
- Mode Veille prolongée système
- Délai d'extinction automatique de l'écran
- Délai de mise hors tension automatique du disque dur
- La fréquence et la durée d'accès au disque dur et les lecteurs externes, tels que le lecteur de disques optiques.
- La charge de la batterie lorsqu'elle est utilisée pour la première fois.
- L'utilisation de périphériques en option (notamment un périphérique USB) qui sont alimentés par la batterie principale.
- L'activation du mode Veille pour économiser la batterie si vous mettez fréquemment l'ordinateur sous tension, puis hors tension.
- L'emplacement de stockage des programmes et des données.
- La fermeture de l'écran lorsque vous n'utilisez pas le clavier.
- La température ambiante : l'autonomie de l'ordinateur est réduite à basse température.
- Activation de la fonction Veille et chargement.

Autonomie des batteries

Lorsque l'ordinateur est arrêté et que ses batteries sont chargées au maximum, ces dernières ont l'autonomie suivante :

Type de batterie	Mode Veille	Commande Arrêter
Batterie principale (54 Wh, 6 cellules)	4.5 jours	102 jours
Batterie RTC	30 jours environ	30 jours environ

Prolongement de l'autonomie de la batterie

Pour optimiser la durée de vie de la batterie principale, effectuez les opérations suivantes :

- Débranchez l'adaptateur secteur et alimentez l'ordinateur sur batterie jusqu'à ce qu'elle se décharge complètement. Suivez auparavant les instructions ci-dessous :

1. Mettez l'ordinateur hors tension.
2. Débranchez l'adaptateur secteur et mettez l'ordinateur sous tension. Si l'ordinateur ne démarre pas, passez à l'étape 4.
3. Utilisez ainsi l'ordinateur pendant cinq minutes. Si la batterie n'est pas épuisée au bout de ces cinq minutes, attendez qu'elle se décharge complètement. Si le voyant **Entrée adaptateur/Batterie** clignote ou si un autre message indique une batterie faible, passez à l'étape 4.
4. Branchez l'adaptateur secteur sur la prise entrée adaptateur 19 V de l'ordinateur, puis branchez l'adaptateur sur le secteur. Le voyant **Entrée adaptateur/Batterie** devient blanc pour indiquer que la batterie est en cours de charge. Si le voyant **Entrée adaptateur/Batterie** reste éteint, l'ordinateur n'est pas alimenté. Assurez-vous alors que l'adaptateur secteur est branché correctement.
5. Chargez la batterie jusqu'à ce que le voyant **Entrée adaptateur/Batterie** devienne blanc.

Modes de mise sous tension

L'ordinateur dispose de trois modes de mise sous tension :

- Mode Arrêt : l'ordinateur s'arrête sans enregistrer les données de l'environnement de travail. Avec ce mode, vous devez toujours enregistrer votre travail et quitter l'application utilisée avant de fermer l'ordinateur.
- Mode Veille prolongée : les données en mémoire sont enregistrées sur le disque dur.
- Mode Veille : les données sont conservées dans la mémoire de l'ordinateur.



Reportez-vous également aux sections [Mise sous tension](#) et [Mise hors tension](#) du chapitre 1, *Prise en main*.

Utilitaires Windows

Vous pouvez configurer les paramètres associés aux modes Veille et Veille prolongée dans la section Options d'alimentation (pour y accéder, cliquez

sur, Démarrer -> Panneau de configuration -> Système et maintenance
-> Options d'alimentation).

Mise sous/hors tension à la fermeture de l'écran

Vous pouvez configurer votre ordinateur afin qu'il se mette automatiquement hors tension lorsque vous fermez l'écran, et se rallume lorsque vous rouvrez ensuite l'écran. Notez que cette fonction n'est disponible que dans les modes Veille ou Veille prolongée, pas en mode Arrêt.



Si la fonction de mise hors tension par l'écran est active et si vous utilisez l'option Arrêt de Windows, ne fermez pas l'écran interne avant la fin du processus d'arrêt.

Mise en veille/veille prolongée automatique du système

Cette fonction met automatiquement le système hors tension en mode Veille ou Veille prolongée à l'issue d'une période spécifiée. Reportez-vous à la section [Fonctions spéciales](#), du chapitre 4, pour plus de détails sur la spécification d'un délai.

Chapitre 6

Dépannage

Votre ordinateur a été conçu par TOSHIBA dans un souci de durabilité. Toutefois, en cas de problèmes, consultez les procédures décrites dans ce chapitre pour en déterminer la cause.

Il est recommandé à tous les utilisateurs de lire attentivement ce chapitre, car la connaissance des problèmes potentiels permet souvent de les anticiper.

Procédure de résolution des problèmes

Les indications suivantes faciliteront la résolution des problèmes :

- En cas de problème, interrompez immédiatement le travail en cours. Toute autre action risque d'entraîner la perte de données et des dysfonctionnements. En outre, vous risquez de supprimer des données liées au problème, essentielles à la résolution de l'incident.
- Prenez note de l'activité du système et des opérations effectuées avant que ne se produise l'incident. Prenez une copie d'écran de l'écran actif.

Les conseils donnés dans ce chapitre vous serviront de guide. Toutefois, ils ne permettront pas de résoudre tous les problèmes. La plupart des problèmes sont faciles à résoudre, mais certains nécessitent l'aide d'un technicien ou d'un revendeur TOSHIBA. Dans ce cas, soyez prêt à leur fournir un maximum de détails sur l'incident.

Liste de vérification préliminaire

Commencez par étudier les causes les plus simples. Les éléments mentionnés dans cette liste sont faciles à résoudre mais peuvent paraître graves.

- Veillez à mettre sous tension votre imprimante ou tout autre périphérique externe connecté à l'ordinateur avant de mettre en marche ce dernier.
- Avant de connecter un périphérique externe, mettez l'ordinateur hors tension. Au démarrage, il détectera le nouveau périphérique.
- Vérifiez la configuration des accessoires en option dans le programme de configuration et le bon chargement de tous les pilotes nécessaires (reportez-vous à la documentation fournie avec l'accessoire pour plus d'informations sur son installation et sa configuration).
- Vérifiez que tous les câbles sont correctement et solidement connectés. Une mauvaise connexion peut être source d'erreurs.

- Examinez l'état des câbles et des connecteurs (les broches sont-elles toutes bien fixées ?).
- Assurez-vous que votre lecteur de disques est bien chargé

Notez vos observations. Il vous sera ainsi plus facile de décrire le problème au technicien ou au revendeur TOSHIBA. En outre, si un problème se produit de nouveau, vous l'identifieriez plus facilement.

Analyse du problème

Le système donne parfois des indications qui peuvent vous aider à identifier le problème. Posez-vous toujours les questions suivantes :

- Quel est le composant du système qui ne fonctionne pas correctement : le clavier, l'écran à cristaux liquides, TouchPad, les boutons de ce dernier ?
- Vérifiez les options du système d'exploitation pour être certain que sa configuration est correcte.
- Que voyez-vous à l'écran ? Le système affiche-t-il des messages ou des caractères aléatoires ? Prenez une copie d'écran, si possible, et consultez les messages dans la documentation incluse avec l'ordinateur, le logiciel ou le système d'exploitation.
- Vérifiez la connexion de tous les câbles. Une mauvaise connexion peut altérer les signaux
- Des voyants sont-ils allumés ? Si oui, lesquels, de quelle couleur sont-ils, sont-ils fixes ou clignotants ? Notez ce que vous voyez.
- Des signaux sonores sont-ils émis ? Si oui, combien, sont-ils longs ou courts, et sont-ils graves ou aiguës ? L'ordinateur produit-il des bruits inhabituels ? Notez ce que vous entendez.

Notez toutes vos observations de façon à en faire part au service d'assistance TOSHIBA.

Logiciels

Les problèmes peuvent provenir du logiciel utilisé ou du disque. Si vous ne parvenez pas à charger un programme d'application, le support est peut-être endommagé ou le programme altéré. Dans ce cas, essayez de charger une autre copie du logiciel, si possible.

En cas d'affichage d'un message d'erreur lors de l'utilisation d'un logiciel, consultez la documentation de ce dernier. Elle comporte probablement une section sur la résolution des problèmes ou la liste des messages d'erreur.

Recherchez ensuite la signification des messages d'erreur dans la documentation du système d'exploitation.

Matériel

Si le problème n'est pas d'ordre logiciel, vérifiez le matériel. Passez en revue les points mentionnés dans la liste des vérifications préliminaires puis, si le problème persiste, essayez d'en identifier la source. Vous trouverez dans la section suivante des listes détaillées de vérifications pour chaque composant et périphérique.



Avant d'utiliser un périphérique ou une application qui n'est pas agréé par Toshiba, assurez-vous que le périphérique ou le logiciel est compatible avec votre ordinateur. L'utilisation de périphériques non compatibles risque d'entraîner des blessures ou d'endommager votre ordinateur.

En cas de problème

Votre programme ne répond plus

Il arrive parfois qu'un programme ne réponde plus au clavier ou à la souris. Vous pouvez le quitter sans arrêter le système d'exploitation ou fermer d'autres logiciels.

Pour fermer un programme qui ne répond plus, procédez comme suit :

1. Appuyez sur **CTRL**, **ALT** et **DEL** en même temps et une seule fois, puis cliquez sur **Ouvrir le Gestionnaire des tâches**. Le Gestionnaire de tâches Windows® s'affiche.
2. Cliquez sur l'onglet **Applications**. Si un programme ne répond plus, le message « Pas de réponse » apparaît à côté de son nom.
3. Sélectionnez le programme que vous souhaitez fermer, puis cliquez sur **Fin de tâche**. La fermeture du programme bloqué ne devrait pas interférer avec le fonctionnement de l'ordinateur. Cependant, si le problème persiste, passez à l'étape suivante.
4. Fermez les programmes encore ouverts les uns après les autres, en sélectionnant leur nom et en cliquant sur **Fin de tâche**. La fermeture de l'ensemble des programmes devrait permettre de rétablir un fonctionnement normal. Si ce n'est pas le cas, arrêtez l'ordinateur et redémarrez-le.

L'ordinateur ne démarre pas

Assurez-vous que l'adaptateur secteur et son cordon sont branchés correctement.

Si vous utilisez l'adaptateur secteur, assurez-vous que la prise murale fonctionne en y branchant un autre appareil, tel qu'une lampe.

Le voyant d'alimentation indique si l'ordinateur est actif ou non.

Si ce voyant est allumé, l'ordinateur est actif. Essayez également d'arrêter l'ordinateur et de le redémarrer.

Si vous utilisez un adaptateur secteur, vérifiez le voyant Entrée adaptateur/Batterie pour vous assurer que l'ordinateur est bien sous tension. Si ce voyant est allumé, l'ordinateur est connecté à une source d'alimentation externe.

Liste de contrôle du matériel et du système

Cette section traite d'incidents causés par les composants de l'ordinateur ou les périphériques connectés. Les domaines susceptibles de poser problème sont les suivants :

- | | |
|----------------------------|--------------------|
| ■ Sous tension | ■ Périphérique USB |
| ■ Clavier | ■ Système audio |
| ■ Ecran interne | ■ Moniteur externe |
| ■ Disque dur | ■ LAN |
| ■ Carte mémoire | ■ Réseau sans fil |
| ■ Périphérique de pointage | ■ Bluetooth |

Sous tension

Lorsque l'ordinateur n'est pas branché sur le secteur, la batterie est la principale source d'alimentation. Toutefois, l'ordinateur possède d'autres sources d'énergie, dont l'alimentation évoluée et la batterie RTC. Toutes ces sources étant interconnectées, chacune d'entre elles peut provoquer un problème d'alimentation.

Arrêt en cas de surchauffe

Si la température de l'unité centrale dépasse un certain niveau de température lorsque ces fonctions sont activées, le système sera arrêté automatiquement en raison du risque de dommages. Les données stockées dans la mémoire vive seront alors perdues.

Problème	Procédure
L'ordinateur s'arrête automatiquement	Laissez l'ordinateur tel quel jusqu'à ce qu'il revienne à la température ambiante. Si l'ordinateur est revenu à température ambiante et refuse de démarrer, ou s'il démarre, mais s'arrête immédiatement, contactez votre revendeur ou le service d'assistance de TOSHIBA.

Secteur

En cas de difficulté à démarrer l'ordinateur lorsque ce dernier est connecté à l'adaptateur secteur, vérifiez l'état du voyant **Entrée adaptateur/Batterie**. Reportez-vous au chapitre 5, *Alimentation et modes de mise sous tension* pour plus de détails.

Problème	Procédure
L'adaptateur secteur n'alimente pas l'ordinateur	<p>Assurez-vous que le cordon est bien connecté à l'ordinateur et à une prise secteur sous tension.</p> <p>Vérifiez l'état du cordon et de ses fiches. Si le cordon est endommagé, remplacez-le. Si les fiches sont sales, nettoyez-les avec un chiffon doux propre.</p> <p>Si l'adaptateur secteur n'alimente toujours pas l'ordinateur, contactez le service d'assistance TOSHIBA ou votre revendeur.</p>

Batterie

Si vous pensez que la batterie présente un dysfonctionnement, vérifiez l'état du voyant **Entrée adaptateur/Batterie**.

Problème	Procédure
La batterie n'alimente pas l'ordinateur	La batterie peut être déchargée. Dans ce cas, branchez l'adaptateur secteur afin de la recharger.
La batterie ne se charge pas quand l'adaptateur secteur est branché	<p>Si la batterie est complètement déchargée, elle ne se recharge pas immédiatement. Attendez quelques minutes. Si la batterie ne se charge toujours pas, vérifiez que l'adaptateur secteur est bien sous tension. Pour ce faire, branchez une lampe, par exemple.</p> <p>Touchez la batterie pour vérifier sa température. Si elle est très chaude ou très froide, elle ne se chargera pas correctement. Laissez-la atteindre la température ambiante avant d'essayer à nouveau.</p>
L'autonomie de la batterie semble être plus courte qu'elle ne devrait l'être	<p>Si vous rechargez fréquemment une batterie partiellement déchargée, il est possible qu'elle ne se recharge pas totalement. Dans ce cas, déchargez complètement la batterie et essayez à nouveau.</p> <p>Cochez l'option Power saver (Economie) dans la section Select a power plan (Sélectionner un profil d'alimentation) de la fenêtre Options d'alimentation.</p>

Horloge RTC

Problème	Procédure
Le paramètre BIOS et la date et l'heure sont perdus.	<p>La batterie RTC est épuisée, vous devez définir la date et l'heure dans le programme de configuration du BIOS de la façon suivante :</p> <ol style="list-style-type: none"> 1. Remettez l'ordinateur sous tension. 2. Appuyez sur la touche F2 lorsque l'écran avec logo TOSHIBA Leading Innovation >>> s'affiche. L'application de configuration du BIOS se charge. 3. Tapez la date dans le champ System Date. 4. Tapez l'heure dans le champ System Time. 5. Appuyez sur la touche F10. Un message de confirmation s'affiche. 6. Appuyez sur la touche Enter. Le programme de configuration du BIOS se ferme et redémarre l'ordinateur.

Clavier

Les problèmes de clavier peuvent provenir de la configuration de l'ordinateur. Consultez la section [Clavier](#) du chapitre 3, Concepts de base, pour plus d'informations.

Problème	Procédure
Des caractères parasites sont affichés	<p>Reportez-vous à la documentation du logiciel pour déterminer si celui-ci ne modifie pas l'affectation des touches.</p> <p>Si vous ne parvenez toujours pas à utiliser le clavier, contactez le service d'assistance TOSHIBA ou votre revendeur.</p>

Écran interne

Les problèmes d'affichage de l'écran peuvent être liés à la configuration de l'ordinateur. Consultez la section HW Setup du chapitre 4, Utilitaires et fonctions avancées, pour plus d'informations.

Problème	Procédure
L'écran n'affiche rien	Appuyez sur les touches d'accès direct pour changer la priorité d'affichage et assurez-vous que l'écran externe n'est pas sélectionné.

Problème	Procédure
Des marques s'affichent à l'écran.	Elles peuvent provenir d'un contact avec le clavier ou le TouchPad lors de la fermeture de l'écran. Essayez de nettoyer ces marques en essuyant doucement l'écran ACL avec un tissu sec et propre ou, si cela ne suffit pas, avec un produit de nettoyage de bonne qualité. Dans ce cas, respectez toujours les instructions relatives au produit de nettoyage et vérifiez que l'écran est propre et sec avant de le rabattre à nouveau.

Disque dur

Problèmes	Procédure
L'ordinateur ne parvient pas à démarrer à partir du disque dur	Assurez-vous que les lecteurs de disques optiques sont vides avant d'essayer à nouveau. Si cette précaution est sans effet, vérifiez le paramétrage de la Séquence de démarrage dans l'utilitaire TOSHIBA HW Setup. consultez la section Séquence de démarrage du chapitre 4, Utilitaires et fonctions avancées, pour plus d'informations.
Performances médiocres	Les fichiers système sont peut-être fragmentés sur le disque dur. Exécutez l'utilitaire de défragmentation pour vérifier l'état des fichiers et du disque dur. Pour plus d'informations sur l'utilisation de l'utilitaire de défragmentation, reportez-vous à la documentation du système d'exploitation ou à l'aide en ligne. En dernier recours, reformatez le disque dur, puis réinstallez le système d'exploitation et les autres fichiers nécessaires. Si vous ne parvenez toujours pas à résoudre votre problème, contactez le service d'assistance de TOSHIBA ou votre revendeur.

Carte mémoire

Pour plus de détails, consultez le chapitre 3, [Concepts de base](#).

Problème	Procédure
Il se produit une erreur de carte mémoire	Retirez la carte de l'ordinateur et insérez-la à nouveau pour vérifier que ses contacts sont bien connectés. Si le problème persiste, consultez la documentation de votre carte mémoire pour plus d'informations.
L'appareil ne parvient pas à écrire sur une carte mémoire.	Retirez la carte mémoire de l'ordinateur et vérifiez qu'elle n'est pas protégée en écriture.
Impossible de lire un fichier	Vérifiez que le fichier recherché se trouve bien sur la carte mémoire insérée dans l'ordinateur. Si vous ne parvenez toujours pas à résoudre votre problème, contactez le service d'assistance de TOSHIBA ou votre revendeur.

Périphérique de pointage

Si vous utilisez une souris USB, reportez-vous à la section [Souris USB](#) de ce chapitre et à la documentation de votre souris.

TouchPad

Problème	Procédure
Le TouchPad ne fonctionne pas.	Vérifiez les paramètres de sélection de périphérique. Cliquez sur Démarrer -> Panneau de configuration -> Matériel et audio -> Souris . Activation avec les touches d'accès direct.
Le pointeur à l'écran ne répond pas au mouvement du périphérique de pointage.	Dans ce cas le système peut être occupé - Essayez de déplacer la souris après un court instant.

Problème	Procédure
Le fait d'appuyer deux fois ne produit aucun résultat	<p>Essayez de changer le paramètre de vitesse du double-clic dans l'utilitaire de contrôle de la souris.</p> <ol style="list-style-type: none"> 1. Pour accéder à cet utilitaire, cliquez sur Démarrer -> Panneau de configuration -> Matériel et audio -> Souris. 2. Dans la boîte de dialogue des propriétés de la souris, cliquez sur l'onglet Boutons. 3. Changez la vitesse du pointeur, puis cliquez sur OK.
Le pointeur se déplace trop rapidement ou trop lentement	<p>Essayez de changer le paramètre de vitesse du double-clic dans l'utilitaire de contrôle de la souris.</p> <ol style="list-style-type: none"> 1. Pour accéder à cet utilitaire, cliquez sur Démarrer -> Panneau de configuration -> Matériel et audio -> Souris. 2. Dans la boîte de dialogue des propriétés de la souris, cliquez sur l'onglet Options du pointeur. 3. Changez la vitesse du pointeur, puis cliquez sur OK. <p>Si vous ne parvenez toujours pas à résoudre votre problème, contactez le service d'assistance de TOSHIBA ou votre revendeur.</p>
Le TouchPad semble trop ou pas assez sensible.	<p>Réglez la sensibilité à la pression.</p> <p>Pour y accéder, cliquez sur Démarrer -> Panneau de configuration -> Matériel et audio -> Souris.</p> <p>Si vous ne parvenez toujours pas à résoudre votre problème, contactez le service d'assistance de TOSHIBA ou votre revendeur.</p>

Souris USB

Problème	Procédure
Le pointeur à l'écran ne répond pas au mouvement de TouchPad.	<p>Dans ce cas le système peut être occupé - Essayez de déplacer la souris après un court instant.</p> <p>Débranchez la souris de l'ordinateur et reconnectez-la à un port USB pour vérifier qu'elle est bien détectée.</p>

Problème	Procédure
Le double-clic ne fonctionne pas	<p>Essayez de changer le paramètre de vitesse du double-clic dans l'utilitaire de contrôle de la souris.</p> <ol style="list-style-type: none"> 1. Pour accéder à cet utilitaire, cliquez sur Démarrer -> Panneau de configuration -> Matériel et audio -> Souris. 2. Dans la boîte de dialogue des propriétés de la souris, cliquez sur l'onglet Boutons. 3. Changez la vitesse du double-clic, puis cliquez sur OK.
Le pointeur se déplace trop rapidement ou trop lentement	<p>Essayez de changer le paramètre de vitesse du double-clic dans l'utilitaire de contrôle de la souris.</p> <ol style="list-style-type: none"> 1. Pour accéder à cet utilitaire, cliquez sur Démarrer -> Panneau de configuration -> Matériel et audio -> Souris. 2. Dans la boîte de dialogue des propriétés de la souris, cliquez sur l'onglet Options du pointeur. 3. Changez la vitesse du pointeur, puis cliquez sur OK.
Le pointeur de la souris se déplace de manière irrégulière	<p>Les éléments de la souris responsables de la détection des mouvements sont peut-être sales. Consultez la documentation de la souris pour toutes instructions de nettoyage.</p> <p>Si vous ne parvenez toujours pas à résoudre votre problème, contactez le service d'assistance de TOSHIBA ou votre revendeur.</p>

Périphérique USB

Outre les informations de cette section, consultez aussi la documentation de votre périphérique USB.

Problème	Procédure
Le périphérique USB ne fonctionne pas	<p>Débranchez le périphérique USB de l'ordinateur et reconnectez-le à un port USB pour vérifier qu'il est bien détecté.</p> <p>Assurez-vous que les pilotes USB nécessaires sont correctement installés. Pour ce faire, consultez la documentation du périphérique et celle du système d'exploitation.</p>

Fonction Veille et charge

Pour plus d'informations, consultez la section [Utilitaire Toshiba Sleep](#) du chapitre 4, Utilitaires et fonctions avancées, pour plus de détails.

Problème	Procédure
Je ne parviens pas à utiliser la fonction Veille et charge	<p>La fonction Veille et charge est peut-être désactivée.</p> <p>Cochez la case « Activer Veille et charge » de l'utilitaire Veille et charge TOSHIBA pour activer cette fonction.</p> <p>En cas de surintensité provenant des périphériques externes connectés aux ports compatibles, il est possible que l'alimentation du bus USB soit interrompue pour des raisons de sécurité. Si le cas se produit, et si des périphériques externes sont connectés à l'ordinateur, déconnectez l'un d'entre eux. Mettez ensuite l'ordinateur sous tension pour restaurer la fonction. Si cette fonction ne peut toujours pas être utilisée, même si un seul périphérique externe est connecté, arrêtez d'utiliser ce périphérique externe, car sa consommation dépasse la valeur acceptable par l'ordinateur.</p> <p>Certains périphériques externes peuvent ne pas être en mesure d'utiliser la « fonction Sleep and Charge ». Dans ce cas, essayez l'une des méthodes suivantes :</p> <ul style="list-style-type: none"> ■ Sélectionnez un autre mode. ■ Éteignez l'ordinateur pendant que des périphériques externes lui sont connectés. ■ Connectez les périphériques externes après avoir éteint l'ordinateur. <p>Si cette fonction est toujours inopérante, désactivez-la et cessez de l'utiliser.</p>
La batterie est rapidement épuisée même quand j'ai éteint l'ordinateur.	<p>Si la fonction Veille et charge est activée, la batterie de l'ordinateur se décharge en mode Veille prolongée ou lorsque l'ordinateur est éteint.</p> <p>Connectez l'ordinateur à son adaptateur secteur ou modifiez le paramétrage de la fonction Veille et charge en le désactivant.</p>

Problème	Procédure
Certains périphériques externes ne fonctionnent pas lorsqu'ils sont connectés à un port compatible.	<p>Certains périphériques externes peuvent ne pas fonctionner lorsqu'ils sont connectés à un port compatible lorsque la fonction Veille et charge est activé.</p> <p>Reconnectez le périphérique externe après avoir mis l'ordinateur en marche.</p> <p>Si le périphérique externe ne fonctionne toujours pas, connectez-le à un port qui n'est pas doté de l'icône de compatibilité avec cette fonction ou désactivez la fonction Veille et charge</p>
La « fonction Réactivation USB » ne fonctionne pas.	<p>Lorsque la fonction Veille et charge est activée, la fonction Réactivation ne fonctionne pas sur les ports compatibles avec la fonction Veille et charge USB.</p> <p>Dans ce cas, utilisez un port qui n'est pas doté de la fonction Veille et charge USB, ou désactivez la fonction Veille et charge USB.</p>

Système audio

En complément des informations de cette section, veuillez consulter la documentation de votre périphérique audio.

Problème	Procédure
Aucun son n'est produit	<p>Réglez le volume.</p> <p>Pour augmenter ou réduire le volume, cliquez sur les boutons correspondants.</p> <p>Réglez le niveau du volume à partir du pilote audio.</p> <p>Assurez-vous que l'option Muet est désactivée</p> <p>Si nécessaire, vérifiez la connexion du casque.</p> <p>Consultez le Gestionnaire de périphériques de Windows pour vous assurer que le périphérique audio est activé et fonctionne correctement.</p>

Problème	Procédure
Un son gênant est émis	<p>Vous subissez un effet Larsen dû au microphone interne ou externe. Reportez-vous à la section Système audio du chapitre 3, Concepts de base pour plus de détails.</p> <p>Il n'est pas possible de régler le volume pendant le démarrage ou l'arrêt de Windows.</p> <p>Si vous ne parvenez toujours pas à résoudre votre problème, contactez le service d'assistance de TOSHIBA ou votre revendeur.</p>

Moniteur externe

Reportez-vous également au chapitre 3, [Concepts de base](#), et à la documentation de l'écran pour plus d'informations.

Problème	Procédure
L'écran externe ne s'allume pas	<p>Vérifiez que la touche de mise en marche du moniteur est bien enfoncée, et que le cordon est bien connecté au moniteur et à une prise secteur sous tension.</p>
L'écran n'affiche rien	<p>Essayez de régler le contraste et la luminosité de l'écran externe.</p> <p>Appuyez sur les touches d'accès direct pour changer la priorité de l'affichage et vous assurer que l'écran interne est sélectionné.</p> <p>Assurez-vous que l'écran externe est connecté.</p> <p>Lorsque l'écran externe est défini en tant qu'écran principal en mode bureau étendu, l'écran externe ne s'affiche pas lorsque vous désactivez le mode Veille si l'écran externe est déconnecté alors que le mode Veille de l'ordinateur était actif.</p> <p>Pour prévenir cette situation, ne déconnectez pas l'écran externe pendant que l'ordinateur est en mode Veille ou Veille prolongée.</p> <p>Vous devez mettre l'ordinateur hors tension avant de déconnecter l'écran externe.</p> <p>Lorsque les écrans externe et interne sont définis sur le mode clonage et si ces derniers sont arrêtés automatiquement, l'écran externe risque de rester en veille lorsque vous réactivez l'ordinateur.</p> <p>Dans ce cas, appuyez sur la touche d'accès direct pour rétablir le mode clonage des deux écrans.</p>

Problème	Procédure
Des erreurs d'affichage se produisent	Vérifiez que le câble qui relie l'écran externe à l'ordinateur est correctement fixé. Si vous ne parvenez toujours pas à résoudre votre problème, contactez le service d'assistance de TOSHIBA ou votre revendeur.

Réseau local

Problème	Procédure
Impossible de se connecter au réseau	Assurez-vous que le câble est connecté correctement à la prise LAN de l'ordinateur et au concentrateur du réseau.
Wake-up on LAN ne fonctionne pas	Assurez-vous que l'adaptateur secteur est branché. La fonction Wake-up on LAN consomme de l'électricité même lorsque le système est hors tension. Si le problème persiste, contactez votre administrateur réseau.

Réseau sans fil

Si les procédures suivantes ne rétablissent pas l'accès au LAN, consultez votre administrateur réseau. Pour plus d'informations sur les communications sans fil, reportez-vous au chapitre 3, [Concepts de base](#).

Problème	Procédure
Impossible d'accéder à la carte réseau sans fil	Vérifiez que le commutateur de communications sans fil de l'ordinateur est en position activée. Si le problème persiste, contactez votre administrateur de réseau.

Bluetooth

Pour plus d'informations sur les communications Bluetooth sans fil, consultez le chapitre 3, [Concepts de base](#).

Problème	Procédure
Impossible d'accéder au périphérique Bluetooth	<p>Assurez-vous que le commutateur de communication sans fil de l'ordinateur est sur la position On (marche).</p> <p>Assurez-vous que Bluetooth Manager est actif et que le périphérique Bluetooth est sous tension.</p> <p>Assurez-vous qu'aucune carte Bluetooth n'est installée dans l'ordinateur. En effet, la fonction Bluetooth intégrée et la carte PC Bluetooth en option ne peuvent fonctionner conjointement.</p> <p>Si vous ne parvenez toujours pas à résoudre votre problème, contactez le service d'assistance de TOSHIBA ou votre revendeur.</p>

Assistance TOSHIBA

Si les problèmes persistent lors de l'utilisation de votre ordinateur, alors que vous avez suivi les recommandations indiquées dans ce chapitre, vous devez faire appel à votre revendeur TOSHIBA.

Avant d'appeler

Certains problèmes peuvent provenir de l'utilisation d'un logiciel ou du système d'exploitation. Il importe donc d'examiner en premier lieu toutes les solutions. Avant de contacter votre revendeur TOSHIBA, essayez les procédures suivantes :

- Consultez les sections relatives à la résolution d'incidents dans la documentation qui accompagne l'ordinateur, les logiciels et périphériques utilisés.
- Si le problème survient lors de l'utilisation d'une application, consultez d'abord la documentation accompagnant le produit en question, et contactez le support technique de l'éditeur du logiciel.
- Consultez le revendeur auprès duquel vous avez acheté l'ordinateur. Il est le mieux placé pour vous renseigner sur ce qu'il convient de faire.

Assistance technique de TOSHIBA

Si vous ne pouvez toujours pas résoudre le problème et pensez que le matériel est défectueux, consultez le site Web du service d'assistance technique de TOSHIBA <http://www.toshiba.co.jp/worldwide/>.

Annexe A

Spécifications

Vous trouverez dans cette annexe la liste des spécifications techniques de l'ordinateur.

Dimensions

Dimensions	342 (L) × 232 (P) × 19.9/ (H) millimètres (Ces dimensions ne tiennent pas compte des éléments qui dépassent du châssis.)
-------------------	---

Environnement

Conditions	Température ambiante	Humidité relative
Marche	5 à 35° C	20 à 80 % sans condensation
Arrêt	-20° C à 60° C	10 à 90 % sans condensation
Température thermomètre mouillé	29°C maximum	
Conditions	Altitude (par rapport au niveau de la mer)	
Marche	-60 à 3 000 mètres	
Arrêt	-60 à 10 000 mètres maximum	

Alimentation

Adaptateur secteur	100-240 V ~ 50 ou 60 Hz (cycles par seconde).
Ordinateur	19 V c.c.

Annexe B

Cordons et connecteurs d'alimentation

Les connecteurs du cordon d'alimentation doivent être compatibles avec les prises de courant locales, et le cordon doit être conforme aux normes en vigueur dans le pays ou la région d'utilisation. Tous les cordons d'alimentation doivent respecter les spécifications suivantes :

Section du fil :	Minimum 0,75 mm ²
Intensité du courant :	2,5 ampères minimum

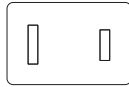
Agences de certification

Chine:	CQC		
E-U et Canada :	Dans la liste UL et certifiés CSA Non. 18 AWG, Type SVT ou SPT-2		
Australie :	AS		
Japon :	DENANHO		
Europe			
Autriche :	OVE	Italie :	IMQ
Belgique :	CEBEC	Pays-Bas :	KEMA
Danemark :	DEMKO	Norvège :	NEMKO
Finlande :	FIMKO	Suède :	SEMKO
France :	LCIE	Suisse :	SEV
Allemagne :	VDE	Royaume-Uni :	BSI

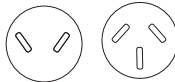
En Europe, les cordons à deux brins doivent être de type VDE, H05VVH2-F ou H03VVH2-F ou VDE, H05VV-F pour les cordons à trois brins.

Pour les Etats-Unis et le Canada, la prise à trois fiches doit être de type 2-15P (250 V) ou 1-15P (125 V) et la prise à 3 fiches doit être de type 6-15P (250 V) ou 5-15P (125 V) comme indiqué dans le code U.S. National Electrical ou dans le Code d'électricité canadien Section II.

Les illustrations suivantes présentent les formes de prise aux Etats-Unis, au Canada, au Royaume-Uni, en Australie, en Europe et en Chine.

Etats-Unis

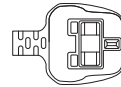
Agréé UL

Australie

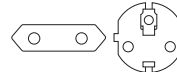
Agréé AS

Canada

Agréé CSA

Royaume-Uni

Agréé BS

Europe

Agréé par l'agence appropriée

Chine

Agréé CCC

Annexe C

Remarques légales

Le présent chapitre regroupe les remarques légales qui s'appliquent aux ordinateurs TOSHIBA.

Icônes sans correspondances

Certains châssis d'ordinateurs portables sont conçus pour accepter toutes les configurations possibles d'une série complète de produits. Par conséquent, le modèle sélectionné risque de ne pas comporter toutes les fonctionnalités et les spécifications correspondant aux icônes et voyants présents sur le châssis de l'ordinateur.

Processeur

Remarques légales de bas de page relatives aux performances de l'unité centrale (« UC »).

Les performances de votre UC peuvent différer des spécifications dans les cas suivants :

- utilisation de certains périphériques externes
- utilisation sur batterie et non pas sur secteur
- utilisation de certaines images multimédia, générées par l'ordinateur ou par des applications vidéo ;
- utilisation de lignes téléphoniques standard ou de connexions réseau à faible débit
- utilisation de logiciels de modélisation complexes, tels que les logiciels de CAO professionnels
- utilisation simultanée de plusieurs applications ou fonctionnalités ;
- utilisation de l'ordinateur dans des zones à pression atmosphérique réduite (altitude élevée > 1 000 mètres ou > 3 280 pieds au-dessus du niveau de la mer) ;
- utilisation de l'ordinateur à des températures non comprises entre 5°C et 30°C ou supérieures à 25°C à haute altitude (toutes les références de température sont approximatives et peuvent varier en fonction du modèle d'ordinateur. Veuillez consulter la documentation de l'ordinateur ou le site Toshiba à l'adresse :// www.pcsupport.toshiba.com pour obtenir des compléments d'information).

Les performances du processeur peuvent également varier en fonction de la configuration du système.

Dans certaines circonstances, votre ordinateur peut s'éteindre automatiquement. Il s'agit d'une mesure de protection visant à réduire les risques de perte de données ou de détérioration du produit lorsque les conditions d'utilisation ne sont pas respectées. Pour ne pas perdre vos données, effectuez régulièrement des copies de sauvegarde sur un support externe. Afin de garantir des performances optimales, respectez toujours les recommandations d'utilisation. Consultez les restrictions supplémentaires dans la documentation de votre produit. Contactez votre revendeur Toshiba, reportez-vous à la section relative à l'[assistance technique TOSHIBA](#) du chapitre 6, Résolution des incidents pour plus de détails.

Processeurs de 64 bits

Les processeurs de 64 bits ont été conçus pour exploiter les possibilités de traitement à 32 et 64 bits.

Le traitement à 64 bits implique que les conditions matérielles et logicielles suivantes soient réunies :

- Système d'exploitation 64 bits
- Processeur de 64 bits, jeu de composants et eBIOS (Basic Input/Output System)
- Pilotes de périphériques 64 bits
- Applications 64 bits

Certains pilotes de périphérique et/ou applications peuvent ne pas être compatibles avec un processeur 64 bits et peuvent par conséquent ne pas fonctionner correctement.

Mémoire (système)

Une partie de la mémoire principale peut être exploitée par le système graphique pour améliorer ses performances, ce qui peut réduire la mémoire disponible pour les autres applications. La quantité de mémoire système attribuée aux tâches graphiques dépend du système en place, des applications utilisées, de la taille de la mémoire système et autres facteurs.

Si votre ordinateur est configuré avec plus de 3 Go de mémoire, la mémoire affichée peut n'être que de 3 Go (selon les spécifications matérielles de l'ordinateur).

Ceci est correct dans la mesure où seule la mémoire disponible s'affiche et non pas la mémoire physique (RAM) de l'ordinateur.

Différents composants (comme les processeurs graphiques de cartes vidéo ou les périphériques PCI tels que LAN sans fil, etc.) exigent leur propre espace mémoire. Dans la mesure où un système d'exploitation 32 bits ne peut pas attribuer d'adresses à plus de 4 Go de mémoire, ces ressources système viennent se superposer à la mémoire physique. En raison de limitations techniques, la mémoire superposée n'est pas disponible pour le système d'exploitation. Certains outils affichent la

mémoire physique de votre ordinateur, cependant la mémoire disponible au système d'exploitation sera environ de 3 Go.

Seuls les ordinateurs dotés d'un système d'exploitation 64 bits peuvent adresser 4 Go ou plus de mémoire système.

Durée de vie de la batterie

La durée de vie de la batterie varie considérablement selon le modèle, la configuration, les applications, les paramètres de gestion système et les fonctions utilisées, ainsi que selon les variations de performance naturelles liées à la conception des composants. La durée de vie nominale correspond à des modèles sélectionnés et des configurations testées par TOSHIBA lors de la publication. Le temps de chargement dépend de l'utilisation. La batterie ne se charge pas lorsque l'ordinateur monopolise l'alimentation.

La capacité de rechargement de la batterie se dégrade au cours des cycles de chargement et consommation, ce qui implique le remplacement de la batterie lorsque les performances de cette dernière deviennent insuffisantes. Cette limitation s'applique à tous les types de batterie.

Capacité du lecteur de disque dur (DD)

1 giga-octets (Go) correspond à $10^9 = 1\,000\,000\,000$ octets à la puissance 10. Le système d'exploitation de l'ordinateur, cependant, utilise un système binaire pour la définition d'1 Go = $2^{30} = 1\,073\,741\,824$ octets, ce qui peut donner l'impression d'une capacité de stockage inférieure. La capacité de stockage disponible dépend également du nombre de systèmes d'exploitation pré-installés, ainsi que du nombre d'application et de fichiers de données. La capacité après formatage réelle peut varier.

Ecran ACL

Au fil du temps, et selon l'utilisation de l'ordinateur, la luminosité de l'écran interne se détériore. Cette limitation est liée à la technologie à cristaux liquides et ne constitue pas un dysfonctionnement.

La luminosité maximum implique une connexion au secteur. L'écran s'assombrit lorsque l'ordinateur fonctionne sur batterie.

Processeur graphique (« GPU »)

Les performances de l'unité de traitement graphique (« GPU ») peuvent varier selon le modèle du produit, la configuration, les applications, les paramètres de gestion de l'énergie et fonctions utilisées. Les performances de la GPU sont optimisées lors de l'utilisation sur secteur et risquent de se dégrader rapidement lors de l'exploitation sur batterie.

Le total de mémoire graphique supplémentaire correspond au total, si applicable, de la mémoire vidéo dédiée, de la mémoire vidéo système et

de la mémoire système partagée. La mémoire système partagée peut varier en fonction de la taille de la mémoire système et autres facteurs.

Réseau sans fil

La vitesse de transmission sur le réseau sans fil et la portée de ce réseau dépendent de l'environnement et de ses obstacles électromagnétiques, de la conception et de la configuration des points d'accès et du client, ainsi que des configurations logicielles et matérielles.

La vitesse de transmission réelle est inférieure à la vitesse maximum théorique.

Protection contre la copie

La technologie de protection contre la copie incluse dans certains disques risque d'empêcher ou de limiter l'affichage de leur contenu.

Annexe D

Informations relatives aux périphériques sans fil

Interopérabilité des réseaux sans fil

Le réseau sans fil avec les autres systèmes réseau DSSS (Direct Sequence Spread Spectrum - Etalement du spectre en séquence directe)/ OFDM (Orthogonal Frequency Division Multiplexing - multiplexage orthogonal en répartition de fréquence) et est conforme aux certifications suivantes :

- La norme IEEE 802.11 pour les réseaux sans fil (Révision a/b/g/n ou b/g/n), telle que définie et approuvée par l'IEEE (Institute of Electrical and Electronics Engineers).
- Certification Wi-Fi® (Wireless Fidelity) telle que définie par la Wi-Fi Alliance®.

Le logo « CERTIFIE Wi-Fi™ » est la marque de certification par l'alliance Wi-Fi®.

Interopérabilité de la technologie Bluetooth

Les cartes Bluetooth™ TOSHIBA sont conçues pour être compatibles avec n'importe quel produit ayant recours à la technologie sans fil Bluetooth. Cette dernière repose sur la technologie de spectre étalé à sauts de fréquence et est conforme à :

- Spécification Bluetooth Ver. 3.0+HS ou Ver. 3.0 (selon le modèle acheté), tel que défini et approuvé par le Bluetooth Special Interest Group.
- la certification de conformité avec le logo Bluetooth, définie par le Bluetooth Special Interest Group.

ATTENTION - Périphériques sans fil



Nous n'avons pas été en mesure de tester la connexion et l'utilisation de nos périphériques sans fil avec l'ensemble des périphériques susceptibles d'utiliser cette technologie.

Les périphériques Bluetooth et LAN sans fil utilisent la même plage de fréquence radio et risquent de provoquer des interférences mutuelles. Si vous utilisez des appareils Bluetooth et LAN sans fil simultanément, les

performances réseau risquent de s'en ressentir et vous risquez perdre la connexion.

Dans ce cas, désactivez immédiatement l'un des périphériques Bluetooth ou LAN sans fil.

Consultez le site <http://www.pc.support.global.toshiba.com> si vous avez des questions concernant les réseaux sans fil ou les cartes Bluetooth de TOSHIBA.

En Europe, consultez le site <http://www.toshiba-europe.com/computers/tnt/bluetooth.htm>

Votre produit Bluetooth n'est pas compatible avec les périphériques utilisant les spécifications Bluetooth Version 1.0B.

Les périphériques sans fil et votre santé

Les produits sans fil, comme tous les autres appareils émetteurs de fréquences radio, émettent de l'énergie électromagnétique. Le niveau d'énergie émis par les produits sans fil reste cependant nettement inférieur à celui qui est émis par d'autres appareils sans fil, tels que les téléphones portables.

Dans la mesure où les produits sans fil respectent les normes et les recommandations relatives à la sécurité des fréquences radio, TOSHIBA déclare que le présent produit sans fil ne présente pas de risque. Ces normes et recommandations tiennent compte de l'état actuel des connaissances et proviennent de panels de délibération et de comités scientifiques.

Dans certaines situations ou dans certains environnements, l'utilisation de produits sans fil peut être restreinte par le propriétaire du bâtiment ou les responsables de l'organisation. Ces situations peuvent inclure par exemple :

- l'utilisation de produits sans fil à bord d'avions, ou ;
- dans tout autre environnement où le risque de provoquer des interférences à l'encontre d'autres équipements ou services est considéré comme dangereux.

Si vous avez des doutes concernant les règles qui s'appliquent à l'utilisation d'appareils sans fil dans un environnement spécifique (tel qu'un aéroport), il est fortement recommandé d'obtenir une autorisation avant d'utiliser ces appareils.

Règlements concernant les fréquences radio

Le périphérique sans fil doit être installée et utilisée en stricte conformité avec les instructions du fabricant figurant dans la documentation utilisateur fournie avec le produit. Le présent produit est conforme aux normes de fréquence radio et de sécurité suivantes.

Europe

Limites d'utilisation des fréquences 2 400,0 à 2 483,5 MHz en Europe

France :	L'utilisation en extérieur est limitée à 10 m W.e.i.r.p. dans une bande de 2 454 à 2 483,5 MHz.	Utilisation de radiorepérage militaire. La bande de 2,4 GHz a fait l'objet de réformes continues au cours des dernières années, de façon à simplifier son utilisation et une norme plus définitive est prévue courant 2012.
Italie :	-	Pour l'utilisation privée, une autorisation générale est requise si le WAS/RLAN est utilisé en dehors de votre propriété. Pour l'utilisation publique, une autorisation générale est requise.
Luxembourg :	Mis en œuvre	Une autorisation générale est requise pour la mise en place du réseau et du service.
Norvège :	Mis en œuvre	Cette sous-section ne concerne pas la région géographique dans un rayon de 20 km à partir du centre de Ny-Ålesund.
Fédération russe :	-	Uniquement pour des utilisations intérieures.

Limites d'utilisation des fréquences 5 150 à 5 360 MHz en Europe

Italie :	-	Pour l'utilisation privée, une autorisation générale est requise si le WAS/RLAN est utilisé en dehors de votre propriété.
Luxembourg :	Mis en œuvre	Une autorisation générale est requise pour la mise en place du réseau et du service.

Fédération russe :	Limité	<p>e.i.r.p 100 mW. L'usage est limité aux applications en intérieur, aux zones industrielles et aux entrepôts fermés et à bord des avions.</p> <ol style="list-style-type: none"> 1. Autorisé pour les réseaux locaux de communication des équipages à l'aéroport et en vol. 2. Autorisé pour l'accès aux réseaux sans fil publics embarqués pour les vols à moins de 3 000 m d'altitude.
---------------------------	--------	---

Limites d'utilisation des fréquences 5 470 à 5 725 MHz en Europe

Italie :	-	Pour l'utilisation privée, une autorisation générale est requise si le WAS/RLAN est utilisé en dehors de votre propriété.
Luxembourg :	Mis en œuvre	Une autorisation générale est requise pour la mise en place du réseau et du service.
Fédération russe :	Limité	<p>e.i.r.p 100 mW. L'usage est limité aux applications en intérieur, aux zones industrielles et aux entrepôts fermés et à bord des avions.</p> <ol style="list-style-type: none"> 1. Autorisé pour les réseaux locaux de communication des équipages à l'aéroport et en vol. 2. Autorisé pour l'accès aux réseaux sans fil publics embarqués pour les vols à moins de 3 000 m d'altitude.

Afin d'assurer la conformité aux règlements européens relatifs au spectre d'utilisation du réseau sans fil, les limitations propres aux canaux de 2,4 et 5 GHz ci-dessus s'appliquent également à l'utilisation en extérieur. L'utilisateur doit exécuter l'utilitaire de gestion du LAN sans fil pour déterminer le canal d'utilisation. Lorsque cette opération tombe en dehors des fréquences autorisées pour l'usage en extérieur, comme indiqué ci-

dessus, l'utilisateur doit contacter l'organisme compétent afin d'acquérir une licence d'usage à l'extérieur.

Canada - Industrie Canada (IC)

Le présent périphérique est conforme à la norme RSS 210 d'Industrie Canada. L'utilisation de ce dispositif est autorisée seulement aux conditions suivantes : (1) cet équipement ne doit pas provoquer d'interférences nuisibles, et (2) cet équipement doit résister aux interférences reçues, y compris celles qui sont susceptibles de provoquer un fonctionnement non désiré.

Le terme « IC » figurant devant le numéro de certification de cet équipement signifie uniquement le respect des spécifications techniques de Canada Industrie.

Etats-Unis - FCC (Federal Communications Commission)

Cet équipement a été testé et est conforme aux limites imposées aux appareils numériques de classe A, conformément à l'article 15 des règlements FCC. Ces limites ont été conçues pour protéger les installations domestiques contre les interférences néfastes.

Consultez la section FCC pour plus de détails.

Avertissement : Exposition aux radiations de fréquences radio

Le taux de radiation du périphérique sans fil est nettement en dessous des limites imposées par la FCC. Néanmoins, le périphérique sans fil doit être installé de façon à réduire autant que possible les contacts avec une personne pendant l'utilisation.

Avec la configuration opérationnelle habituelle, la distance entre l'antenne et l'utilisateur ne doit pas dépasser 20 cm. Veuillez consulter le manuel de l'utilisateur de l'ordinateur pour plus de détails concernant le positionnement de l'antenne.

L'installateur de cet équipement radio doit s'assurer que l'antenne est située ou dirigée de telle façon qu'elle n'émette pas de champ de fréquence radio au-delà des limites spécifiées par Santé Canada.

Consultez le Code de sécurité, disponible sur le site Web de Santé Canada www.hc-sc.gc.ca/237

Attention : Règlements sur les interférences liées aux fréquences radio.

Ce périphérique est limité à l'utilisation en intérieur, car sa plage de fréquences va de 5,15 to 5.25 GHz.

Taiwan

Article 12	En l'absence d'autorisation de la NCC, toute société, toute entreprise ou tout utilisateur ne doit pas modifier la fréquence, renforcer la puissance de transmission ou modifier les caractéristiques d'origine, ainsi que les performances de tout appareil à fréquence radio de faible puissance.
Article 14	<p>Les périphériques radio à faible puissance ne doivent pas interférer avec la sécurité aérienne et les communications ;</p> <p>Sinon, l'utilisateur doit cesser l'utilisation immédiatement jusqu'à suppression totale des interférences.</p> <p>Les communications faisant l'objet de ces restrictions sont répertoriées dans le Telecommunications Act.</p> <p>Les périphériques radio de faible puissance doivent respecter les restrictions en vigueur et ne pas causer d'interférences sur les périphériques à ondes radio ISM.</p>

Utilisation de cet équipement au Japon

Au Japon, la bande passante comprise entre 2 400 et 2 483,5 MHz des systèmes de communication de données à faible puissance de deuxième génération tels que celui-ci chevauche celle des systèmes d'identification des objets mobiles (postes radio et postes radio de faible puissance spécifiés).

1. Avis important

La bande de fréquence de cet équipement est compatible avec celle des appareils industriels, scientifiques, médicaux, des fours à micro-ondes, des stations de radio sous licence ou stations spécifiques de faible puissance et sans licence pour les systèmes d'identification d'objets mobiles (RFID) utilisés dans les lignes de production industrielles (autres stations de radio).

1. Avant d'utiliser cet équipement, assurez-vous qu'il ne provoque pas d'interférences avec les équipements ci-dessus.
2. Si cet équipement provoque des interférences RF sur d'autres stations de radio, changez immédiatement de fréquence, d'emplacement ou désactivez la source des émissions.
3. Contactez un revendeur agréé TOSHIBA en cas d'interférences provoquées par ce produit sur d'autres stations radio.

2. Voyants pour le réseau sans fil

Les indications suivantes figurent sur l'équipement.



1. 2,4 : Cet équipement utilise une fréquence de 2,4 GHz.
2. DS : Cet équipement utilise une modulation DS-SS.
3. OF : Cet équipement utilise une modulation OFDM.
4. 4 : La limite d'interférence de cet équipement est inférieure à 40 m.
5. ■ ■ ■ : Cet équipement utilise une largeur de bande de fréquences comprise entre 2 400 MHz et 2 483,5 MHz. Il est possible d'éviter la bande des systèmes d'identification d'objets mobiles.

3. Indication pour Bluetooth

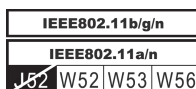
Les indications suivantes figurent sur l'équipement.



1. 2,4 : Cet équipement utilise une fréquence de 2,4 GHz.
2. FH : Cet équipement utilise une modulation FH-SS.
3. 1 : La limite d'interférence de cet équipement est inférieure à 10 m.
4. ■ ■ ■ : Cet équipement utilise une largeur de bande de fréquences comprise entre 2 400 MHz et 2 483,5 MHz. Il est impossible d'éviter la bande des systèmes d'identification d'objets mobiles.

4. A propos de JEITA

Le réseau sans fil de 5 GHz prend en charge le canal W52/W53/W56.



Agrément du périphérique

Le présent périphérique a été certifié conforme par le TRCC (Technical Regulation Conformity Certification) et appartient à la classe d'équipements radio de communication de données de faible puissance stipulée par la loi sur les télécommunications professionnelles du Japon.

- Réseau sans fil Intel® Centrino® WiFi Link 1000BGN b/g/n

Nom de l'équipement radio : 112BNHMW

DSP Research, Inc.

Numéro d'agrément : D090380003

- Carte réseau sans fil Realtek® RTL8188CE Wireless LAN 802.11n
PCI-E NIC b/g/n
Nom de l'équipement radio : RTL8188CE
Japan Approvals Institute for Telecommunications Equipment
Numéro d'agrément : D100075001
 - Carte LAN sans fil Atheros AR5B225 802.11b/g/n et Bluetooth
Nom de l'équipement radio : AR5B225
DSP Research, Inc.
Numéro d'agrément : D110317003
- Les restrictions suivantes s'appliquent :
- Ne désassemblez ou ne modifiez pas le périphérique.
 - N'installez pas le module sans fil intégré dans un autre périphérique.

Approbations radio des périphériques sans fil

Pays/régions approuvées pour la carte réseau sans fil Intel® Centrino® WiFi Link 1000BGN b/g/n

Le tableau suivant énumère les pays/régions où l'équipement a été accrédité par les autorités compétentes.



- *Le mode ad-hoc n'est pas disponible en mode 802.11n.*
- *La connexion d'égal à égal en mode ad-hoc est possible du canal 1 au canal 11.*
- *La connexion avec un point d'accès en mode Infrastructure est possible du canal 1 au canal 13.*

A compter de janvier 2012

Australie	Autriche	Azerbaïdjan	Bahreïn
Belgique	Brésil	Brunei	Bulgarie
Canada	Chili	Chine	Costa Rica
Croatie	Chypre	République Tchèque	Danemark
Equateur	Egypte	Estonie	Finlande
France	Allemagne	Grèce	Honduras
Hongrie	Islande	Inde	Indonésie
Irlande	Italie	Côte-d'Ivoire	Japon
Jordanie	Kenya	Koweït	Lettonie
Liban	Liechtenstein	Lituanie	Luxembourg

Malte	Maurice, Île	Mexique	Monaco
Maroc	Pays-Bas	Nouvelle Zélande	Nicaragua
Norvège	Oman	Pakistan	Papouasie Nouvelle-Guinée
Paraguay	Pérou	Philippines	Pologne
Portugal	Qatar	Roumanie	Russie
Rwanda	Arabie Saoudite	Serbie	Singapour
République Slovaque	Slovénie	Corée du Sud	Espagne
Suède	Suisse	Taiwan	Tanzanie
Turquie	Ukraine	Royaume-Uni	Etats-Unis
Uruguay	Venezuela		

Pays/régions approuvées pour la carte réseau sans fil Realtek® RTL8188CE 802.11n PCI-E NIC b/g/n

Le tableau suivant énumère les pays/régions où l'équipement a été accrédité par les autorités compétentes.



Ne pas utiliser cet équipement dans les pays/régions qui ne figurent pas dans le tableau ci-dessous.



- *Le mode ad-hoc n'est pas disponible en mode 802.11n.*
- *La connexion d'égal à égal en mode ad-hoc est possible du canal 1 au canal 11.*
- *La connexion avec un point d'accès en mode Infrastructure est possible du canal 1 au canal 13.*

A compter de janvier 2012

Argentine	Australie	Autriche	Azerbaïdjan
Bahreïn	Belgique	Bolivie	Bosnie-Herzégovine
Brésil	Bulgarie	Cambodge	Canada
Chili	Chine	Colombie	Costa Rica
Croatie	Chypre	République Tchèque	Danemark

République Dominicaine	Equateur	Egypte	El Salvador
Estonie	Finlande	France	Allemagne
Ghana	Grèce	Guatemala	Hong Kong
Hongrie	Islande	Inde	Indonésie
Irlande	Italie	Japon	Jordanie
Kazakhstan	Kenya	Koweït	Kirghizistan
Lettonie	Liban	Lesotho	Liechtenstein
Lituanie	Luxembourg	Macédoine	Malaisie
Malte	Mexique	Monaco	Monténégro
Mozambique	Namibie	Pays-Bas	Nouvelle Zélande
Norvège	Oman	Pakistan	Panama
Papouasie Nouvelle-Guinée	Paraguay	Pérou	Philippines
Pologne	Portugal	Puerto Rico	Qatar
Roumanie	Arabie Saoudite	Sénégal	Serbie
Singapour	République Slovaque	Slovénie	Afrique du Sud
Corée du Sud	Espagne	Sri Lanka	Suède
Suisse	Taiwan	Thaïlande	Turquie
Ukraine	EAU	Royaume-Uni	Etats-Unis
Uruguay	Venezuela	Vietnam	

Régions/pays approuvés pour la carte réseau sans fil et Bluetooth Atheros® AR5B225 802.11b/g/n

Le tableau suivant énumère les pays/régions où l'équipement a été accrédité par les autorités compétentes.



Ne pas utiliser cet équipement dans les pays/régions qui ne figurent pas dans le tableau ci-dessous.



■ *Le mode ad-hoc n'est pas disponible en mode 802.11n.*

- *La connexion d'égal à égal en mode ad-hoc est possible du canal 1 au canal 11.*
- *La connexion avec un point d'accès en mode Infrastructure est possible du canal 1 au canal 13.*

A compter de janvier 2012

Argentine	Australie	Belgique	Bolivie
Brésil	Cambodge	Canada	Chili
Chine	Colombie	Costa Rica	Croatie
République Tchèque	Danemark	Equateur	Egypte
Finlande	France	Allemagne	Grèce
Honduras	Hongrie	Islande	Inde
Indonésie	Irlande	Israël	Italie
Jamaïque	Japon	Jordanie	Kenya
Koweït	Lettonie	Liban	Liechtenstein
Lituanie	Luxembourg	Malte	Mexique
Monaco	Maroc	Népal	Pays-Bas
Nouvelle Zélande	Norvège	Oman	Pakistan
Papouasie Nouvelle-Guinée	Paraguay	Pérou	Philippines
Pologne	Portugal	Qatar	Russie
Arabie Saoudite	Serbie	République Slovaque	Slovénie
Afrique du Sud	Corée du Sud	Espagne	Suède
Suisse	Taiwan	Thaïlande	Turquie
Ukraine	EAU	Royaume-Uni	Etats-Unis
Uruguay	Venezuela	Vietnam	

Index

A

Adaptateur secteur
 branchement 1-3
 port Entrée adaptateur
 19 V 2-2
 Supplémentaire 3-18

Alimentation
 Arrêt 1-7
 arrêt 1-7
 conditions 5-1
 mise sous tension 1-6
 mise sous/hors tension à la
 fermeture de l'écran 5-8
 mode Veille 1-7
 mode Veille prolongée 1-9
 système auto-désactivé 5-8

B

Batterie
 horloge temps réel
 (RTC) 5-3
 Mode d'enregistrement 4-7
 prolongement de
 l'autonomie 5-7
 RTC 2-9
 suivi de la capacité 5-5
 types 5-3

Bluetooth
 Bluetooth Stack for
 Windows by Toshiba 4-3
 problèmes 6-14

C

Caméra Web 2-6

Carte mémoire
 insertion 3-14
 retrait 3-15

Clavier
 combinaison touche FN 3-5
 problèmes 6-6
 touches d'accès direct 3-3
 touches spéciales de
 Windows 3-5

Communications sans fil 3-5

Contrôleur d'écran 2-10

Contrôleur graphique 2-10

D

Déplacement de
 l'ordinateur 3-20

Disque dur
 arrêt automatique 4-7

Disque dur de
 restauration 4-25

Double périphérique de
 pointage
 TouchPad 6-8

E

Ecran
 charnières 2-8
 désactivation
 automatique 4-7
 format 2-7
 mise sous/hors tension de
 l'ordinateur 4-7

ouverture 1-5	Mode vidéo 3-19
Écran externe problèmes 6-13	Mot de passe démarrage de l'ordinateur avec mot de passe 4-15 mise sous tension 4-7 Supervisor 4-15 utilisateur 4-14
H	
HW Setup Accès 4-16 Affichage 4-17 clavier 4-19 démarrage 4-18 divers 4-16 fenêtre 4-16 LAN 4-20 SATA 4-21 USB 4-20	MultiMediaCard 3-12
	N
	Nettoyage de l'ordinateur 3-20
	P
L	Périphérique de pointage Boutons de contrôle de TouchPad 3-1 TouchPad 2-7, 3-1
LAN connexion 3-10 problèmes 6-14	Port de sortie HDMI 2-2
Lecteur de cartes mémoire 3-11	Prise de sécurité 3-17
Liste de contrôle de l'équipement 1-1	Problèmes adaptateur secteur 6-4 alimentation 6-4 analyse du problème 6-2 arrêt si surchauffe 6-4 Assistance Toshiba 6-15 batterie 6-5 Bluetooth 6-14 carte mémoire 6-7 clavier 6-6 disque dur 6-7 écran externe 6-13 écran interne 6-6 liste de contrôle, matériel et système 6-4 périphérique de pointage 6-8 réseau local 6-14 réseau sans fil 6-14 RTC 6-6
Liste de documents 1-1	
M	
Mémoire vive vidéo 2-10	
MMC retrait 3-15	
Mode Veille automatique 4-7 paramètre 1-7	

souris USB 6-9
système audio 6-12
TouchPad 6-8
USB 6-10

Touches d'accès direct 4-7

Touches de fonction
F1...F12 3-2

R

Redémarrage de
l'ordinateur 1-10

Refroidissement 3-21, 4-8

Réseau local
Câbles 3-10

Réseau sans fil
problèmes 6-14

S

SD/SDHC/SDXC
formatage 3-13

SD/SDHC/SDXC, carte
Remarque 3-12

Séquence de démarrage 4-18

Support de restauration 4-24

Système audio
problèmes 6-12

T

TOSHIBA Assist 4-3

TOSHIBA ConfigFree 4-3

TOSHIBA HDD/SSD Alert 4-4

TOSHIBA PC Diagnostic 4-1

U

USB
problèmes 6-10

V

Veille prolongée 4-8

Ventilation 2-4

Voyant Entrée adaptateur/
Batterie

Voyants
Entrée adaptateur 2-8

Glossaire

Les termes du présent glossaire se rapportent aux sujets traités dans ce manuel. Certaines entrées peuvent également comporter une appellation différente pour référence.

Abréviations

AC : courant alternatif

ANSI : American National Standards Institute.

AMT : Intel Active Management Technology (Technologie de gestion active)

ASCII : American Standard Code for Information Interchange.

BIOS : Basic Input/Output System (système d'entrées/sorties de base)

bps : bits par seconde

CD : compact disc

CD-ROM : Compact Disc Read-Only Memory (disque compact mémoire morte)

CD-RW : Disque compact réinscriptible (CD-RW)

CMOS : complementary metal-oxide semiconductor (semi-conducteur complémentaire en oxyde de métal)

Processeur : Unité centrale de traitement.

CRT : Ecran externe à tube cathodique

c.c. : Courant continu

DDR : Double Data Rate (rythme de données double)

DIMM : Dual Inline Memory Module (module mémoire de petit format à double rangée)

DVD : Digital Versatile Disc

DVD-R : Digital Versatile Disc (inscriptible)

DVD-RAM : Digital Versatile Disc-Random Access Memory (disque numérique universel-mémoire vive)

DVD-R DC : Digital Versatile Disc double couche

DVD-ROM : Digital Versatile Disc-Read Only Memory (disque numérique universel - lecture seule)

DVD-RW : Digital Versatile Disc (enregistrable)

DVD+R double couche : Digital Versatile Disc Double Layer double couche

FDD : Lecteur de disquettes

FIR : Fast InfraRed

Go : gigaoctets

HDD : Disque dur

HDMI : High-Definition Multimedia Interface
IDE : Integrated Drive Electronics
IEEE : Institute of Electrical and Electronics Engineers
E/S : Entrées/Sorties.
IRQ : interrupt request (requête d'interruption)
Ko : kilo-octet
LAN : Local Area Network (réseau local)
Ecran à cristaux liquides: liquid crystal display (écran à cristaux liquides)
Voyants : Diode
Mo : mégaoctet
MMC : Multi Media Card (carte multimédia)
OCR : optical character recognition (reconnaissance optique de caractères - lecteur)
PC : ordinateur personnel
PCI : Peripheral Component Interconnect
RAM : random access memory (mémoire vive)
RVB : rouge, vert et bleu
ROM : read only memory (mémoire morte)
RTC : Horloge en temps réel
S/P DIF : Sony/Philips Digital Interface Format
SD : Secure Digital
SDHC : Secure Digital High Capacity (mémoire Flash haute capacité)
SDRAM : Synchronized Dynamic Random Access Memory (mémoire vive dynamique synchrone)
SLI : Scalable Link Interface
SSD : Lecteur SSD (disque dur à état solide)
TFT : thin-film transistor (transistor à film fin)
USB : Ports bus série universel
UXGA : Ultra eXtended Graphics Array
VGA : Video Graphics Array
WAN : Wide Area Network (réseau étendu)
WSXGA : Wide Super Extended Graphics Array
WSXGA+ : Wide Super Extended Graphics Array Plus
WUXGA : Wide Ultra Extended Graphics Array
WXGA : wide extended graphics array (adaptateur graphique étendu)
WXGA+ : wide extended graphics array plus
XGA : extended graphics array (carte graphique étendue)