

TravelMate de la gamme 6292/6291/6231

Manuel d'utilisation

Droits d'auteur © 2007. Acer Incorporated.
Tous droits réservés.

Manuel d'utilisation du TravelMate de la gamme 6292/6291/6231
Première publication : 04/ 2007

Des modifications peuvent être apportées de temps à autre aux informations contenues dans cette publication sans obligation d'en notifier qui que ce soit. Ces modifications seront ajoutées aux nouvelles éditions de ce manuel ou dans des documents et publications complémentaires. Cette société ne fournit aucune espèce de garantie expresse ou implicite, relative à aucune des informations contenues dans ce manuel et n'offre notamment aucune garantie d'aucune sorte quant à la valeur marchande de ce produit ou son adéquation à une application particulière.

Enregistrez le numéro de série, la date d'achat, et le numéro du modèle dans l'espace prévu ci-dessous. Le numéro de série et le numéro de modèle sont imprimés sur l'étiquette collée sur le châssis. Toutes les correspondances concernant cette unité doivent inclure ces informations.

Toute reproduction, mise en mémoire de ce manuel sur un support quelconque, ainsi que toute transmission, par quelque procédé que ce soit, de manière électronique ou mécanique, par photocopie ou enregistrement et autres sont interdites sans l'autorisation écrite préalable d'Acer Incorporated.

Ordinateur notebook TravelMate de la gamme 6292/6291/6231

Modèle : _____

No. de série : _____

Date d'achat : _____

Lieu d'achat : _____

Acer et le logo Acer sont des marques déposées de Acer Incorporated. Toutes les autres marques et marques déposées ne sont utilisées ici que pour un but d'identification et sont la propriété de leurs sociétés respectives.

Informations pour votre sécurité et votre confort

Consignes de sécurité

Lisez ces instructions avec attention. Conservez ce document pour des références futures. Conformez-vous aux consignes et avertissements indiqués sur cet appareil.

Mise hors tension de l'appareil avant le nettoyage

Débranchez l'alimentation secteur avant tout nettoyage. N'utilisez pas de liquide ou d'aérosol de nettoyage. Utilisez un chiffon, légèrement humecté d'eau pour le nettoyage.

MISE EN GARDE pour la prise comme moyen de déconnexion

Respectez les instructions suivantes lors de la connexion et la déconnexion de l'alimentation de l'unité d'alimentation :

Installez l'unité d'alimentation avant de connecter le cordon d'alimentation à la prise secteur.

Débranchez le cordon d'alimentation avant de retirer l'unité d'alimentation de l'ordinateur.

Si le système a plusieurs sources d'alimentation, déconnectez l'alimentation du système en débranchant tous les cordons d'alimentation des unités d'alimentation.

MISE EN GARDE pour l'accessibilité

Assurez-vous que la prise secteur à laquelle vous branchez le cordon d'alimentation est facilement accessible et située aussi proche que possible de l'utilisateur de l'équipement. Lorsque vous devez déconnecter l'alimentation de l'équipement, assurez-vous de toujours débrancher le cordon d'alimentation de la prise secteur.

MISE EN GARDE pour cartes factices de connecteurs PCMCIA et Express

Votre ordinateur est livré avec des cartes factices en plastique installées dans les connecteurs PCMCIA et Express. Celles-ci protègent les connecteurs non utilisés de la poussière, des objets métalliques et d'autres particules. Conservez la carte factice pour utilisation lorsqu'une carte PCMCIA ou Express n'est pas installée dans le connecteur.

Avertissement pour l'écoute

Pour protéger votre ouïe, respectez ces instructions.

- Augmentez le volume graduellement jusqu'à ce que vous puissiez entendre clairement et confortablement.
- N'augmentez pas le volume après que votre ouïe se soit adaptée.
- N'écoutez pas de musique à un fort volume pendant une période prolongée.
- N'augmentez pas le volume pour ne pas entendre les environnements bruyants.
- Diminuez le volume si vous ne pouvez pas entendre les gens qui parlent près de vous.

Avertissements

- N'utilisez pas cet appareil près d'une source d'eau.
- Ne placez pas cet appareil sur un chariot, un support ou une table instables. Si le produit tombait, il pourrait être sérieusement endommagé.
- Les fentes et ouvertures sont prévues pour la ventilation, pour assurer le bon fonctionnement de l'appareil et le protéger de la surchauffe. Ces ouvertures ne doivent jamais être obstruées ou bloquées. L'appareil ne doit jamais être placé sur un lit, un divan, une couverture ou toute autre surface similaire susceptible d'obstruer les ouvertures. Il ne doit jamais être placé à proximité ou au contact d'un radiateur ou d'une source de chaleur. Il ne doit pas être placé dans une installation encastrée à moins qu'une ventilation suffisante ne soit assurée.
- N'enfoncez jamais d'objets dans les fentes de l'unité centrale car ils pourraient entrer en contact avec des points de voltage ou court-circuiter des éléments, d'où un risque d'incendie ou d'électrocution. Ne renversez jamais de liquide, quel qu'il soit, sur ou dans l'appareil.
- Pour éviter d'endommager les composants internes et prévenir la fuite de la batterie, ne placez pas l'appareil sur une surface vibrant.
- Ne l'utilisez jamais dans un environnement sportif, d'exercice ou vibrant qui pourrait probablement causer un court-circuit inopiné ou endommager les périphériques rotatifs, disque dur, lecteur optique, et même créer un risque d'exposition pour la batterie au lithium.

Utilisation de l'alimentation électrique

- L'alimentation électrique de l'appareil doit être conforme aux caractéristiques figurant sur l'étiquette d'identification. En cas de doute, consultez votre revendeur ou la compagnie d'électricité appropriée.
- Ne placez aucun objet sur le cordon d'alimentation et installez l'appareil en dehors des zones de passage.
- Lors de l'utilisation éventuelle d'une rallonge, assurez-vous que l'ampérage total des appareils reliés par la rallonge reste dans les limites admises. De même, vérifiez que l'ampérage de tous les appareils reliés à une même prise secteur ne dépasse pas la valeur du fusible.

- Ne surchargez pas une prise électrique ou une barrette multiprise en branchant trop d'appareils. La charge globale du système ne doit pas dépasser 80% de la capacité du circuit dérivé. Si des barrettes multiprise sont utilisées, la charge ne doit pas dépasser 80% de la capacité en entrée de la barrette multiprise.
- L'adaptateur secteur de cet appareil est équipé d'une prise mise à la terre à trois fils. La prise ne peut s'insérer que dans une prise secteur mise à la terre. Assurez-vous que la prise secteur est correctement mise à la terre avant d'insérer la prise de l'adaptateur secteur. N'insérez pas la prise dans une prise secteur non mise à la terre. Contactez votre électricien pour des détails.



.....

Avertissement ! La broche de mise à la terre est une fonctionnalité de sécurité. L'utilisation d'une prise secteur qui n'est pas correctement mise à la terre présente un risque d'électrocution ou de blessure.



.....

Remarque : La broche de mise à la terre fournit également une bonne protection contre les bruits imprévus produits par d'autres appareils électriques qui peuvent interférer avec les performances de cet appareil.

- Utilisez uniquement le type approprié de cordon d'alimentation (fourni dans la boîte d'accessoires) pour cet appareil. Il doit être détachable, de type : Listé UL/certifié CSA, type SPT-2, classé 7 A 125 V minimum, approuvé VDE ou équivalent. La longueur ne doit pas dépasser 4,6 mètres (15 pieds).

Maintenance de l'appareil

N'essayez jamais de réparer vous-même cet appareil : l'ouverture ou la dépose du panneau supérieur vous expose à divers risques, électrocution notamment. L'entretien doit être confié à un spécialiste.

Débranchez l'appareil et adressez-vous au service après-vente dans les cas suivants :

- Lorsque le cordon d'alimentation est endommagé ou dénudé.
- Un liquide a été renversé dans l'appareil.
- Le produit a été exposé à la pluie ou à de l'eau.
- L'appareil est tombé ou le châssis a été endommagé.
- Les performances de l'appareil deviennent irrégulières, indiquant la nécessité du recours au S.A.V.
- L'appareil ne fonctionne pas correctement bien que les consignes d'installation aient été respectées.



.....

Remarque : Effectuez uniquement les réglages indiqués dans les consignes d'installation ; d'autres réglages incorrects risquent de provoquer des dommages nécessitant l'intervention prolongée d'un technicien qualifié.

Règles d'utilisation sûre de la batterie

Ce notebook utilise une batterie au lithium-ion. N'utilisez pas dans un environnement humide, mouillé ou corrosif. Ne placez pas, ne stockez pas et ne laissez pas votre produit dans ou à proximité d'une source de chaleur, dans un lieu à température élevée, dans la lumière directe du soleil, dans un four micro-ondes ou dans un conteneur pressurisé, et ne l'exposez pas à des températures supérieures à 60°C (140°F). Le non-respect de ces règles peut causer une fuite d'acide de la batterie, sa surchauffe, son explosion ou son inflammation et causer des blessures et/ou des dommages. Ne percez pas, n'ouvrez pas et démontez pas la batterie. Si la batterie fuit et si vous êtes en contact avec des liquides de la batterie, rincez abondamment avec de l'eau et consultez un médecin immédiatement. Pour des raisons de sécurité, et pour prolonger l'autonomie de la batterie, la charge ne se produira pas à des températures au-dessous de 0°C (32°F) ou au dessus de 40°C (104°F).

La pleine performance d'une nouvelle batterie est atteinte seulement après deux ou trois cycles complets de charge et de décharge. La batterie peut être chargée et déchargée des centaines des fois, mais éventuellement elle s'usera. Lorsque le temps de fonctionnement deviendra nettement plus court qu'à l'habitude, achetez une nouvelle batterie. N'utilisez que des batteries homologuées par Acer, et ne rechargez votre batterie qu'avec des adaptateurs homologués par Acer pour cet appareil.

N'utilisez cette batterie que pour le but à laquelle elle est destinée. N'utilisez jamais de chargeur ou de batterie qui serait endommagé. Ne court-circuitiez pas la batterie. Un court-circuit accidentel peut se produire lorsqu'un objet métallique, tel qu'une pièce de monnaie, un trombone ou un stylo cause une connexion directe des bornes positive (+) et négative (-) de la batterie. (Ce sont des bandes de métal sur la batterie.) Ceci peut se produire, par exemple, lorsque vous avez une batterie de rechange dans votre poche ou votre sac. Le court-circuit des bornes peut endommager la batterie ou l'objet connectant.

La capacité et l'autonomie de la batterie sera réduite si la batterie est laissée dans un endroit chaud ou froid, tel qu'une voiture fermée en été ou en hiver. Essayez de toujours conserver la batterie entre 15°C et 25°C (59°F et 77°F). Un appareil avec une batterie chaude ou froide peut ne pas fonctionner temporairement, même si la batterie est pleinement chargée. La performance de la batterie est particulièrement limitée dans des températures inférieures à 0°C.

Ne jetez pas les batteries dans un feu, car elles peuvent exploser. Les batteries peuvent également exploser si elles sont endommagées. Mettez les batteries au rebut en respect avec la réglementation locale. Si possible, veuillez les recycler. Ne les jetez pas avec les déchets domestiques.

Les appareils sans fil peuvent être susceptibles aux interférences de la batterie, ce qui peut affecter leurs performances.

Environnement avec des risques d'explosion

Éteignez votre appareil dans un environnement avec des risques d'explosion et respectez toutes les instructions ou signalements du site. Des environnements avec des risques d'explosion comprennent les zones où il serait normalement recommandé d'arrêter le moteur de votre véhicule. Des étincelles dans de telles zones pourraient causer une explosion ou un incendie et entraîner des dommages corporels ou un décès. Éteignez le notebook à proximité des pompes à essence dans les stations service. Respectez les restrictions sur l'utilisation des équipements radio dans les zones de dépôt, de stockage ou de distribution d'essence, les usines chimiques, ou dans les endroits où des explosions sont en cours. Les zones possédant des risques d'explosion sont généralement, mais pas toujours indiquées. Ces zones comprennent les zones sous le pont des bateaux, les centres de stockage ou de transfert des produits chimiques, les véhicules qui utilisent du gaz de pétrole liquéfié (comme le propane ou le butane) et les zones où l'air peut contenir des particules ou des produits chimiques, comme de la poussière, des grains ou de la poudre métallique. N'allumez pas le notebook, lorsque l'utilisation des téléphones sans fil est interdite ou lorsqu'il peut causer des interférences ou un danger.

Remplacement de la batterie

L'ordinateur notebook utilise des batteries au lithium. Remplacez la batterie avec le même type que celle qui a été fournie avec votre appareil. L'utilisation d'une autre batterie peut présenter un risque d'incendie ou d'explosion.



.....

Avertissement ! Une batterie incorrectement manipulée risque d'exploser. Vous ne devez jamais la démonter, ni l'exposer au feu. Placez-la hors de portée des enfants. Respectez la réglementation locale pour mettre au rebut les batteries usagées.

Sécurité de la ligne téléphonique

- Déconnectez toujours toutes les lignes téléphoniques de leurs prises murales avant de maintenir ou de démonter cet appareil.
- Évitez d'utiliser une ligne téléphonique (autre qu'un téléphone sans fil) pendant un orage. Il peut y avoir un risque minime d'électrocution due à la foudre.



.....

Avertissement ! Pour des raisons de sécurité, n'utilisez pas des pièces non conformes lors de l'ajout ou du changement de composants. Consultez votre revendeur pour des options d'achat.

Informations de sécurité supplémentaires

Votre appareil et ses améliorations peuvent contenir des petits composants. Éloignez-les des jeunes enfants.

Environnement d'utilisation



.....

Avertissement ! Pour des raisons de sécurité, éteignez tous les périphériques de transmission sans fil ou radio lorsque vous utilisez votre ordinateur portable dans les conditions suivantes. Ces appareils peuvent inclure, mais sans limitation : réseau sans fil, Bluetooth et/ou 3G.

Suivez bien toutes les règles spéciales en place dans les différents lieux et éteignez toujours votre appareil lorsque son utilisation est interdite ou lorsqu'il peut causer des interférences ou un danger. Utilisez l'appareil uniquement dans ses positions d'utilisation normales. Cet appareil répond aux recommandations d'exposition RF lorsqu'il est utilisé normalement, et qu'il est positionné ainsi que son antenne à une distance d'au moins 1,5 centimètres (5/8 pouce) du corps (voir la figure ci-dessous). L'appareil ne doit pas contenir de métal et doit être positionné à la distance de votre corps indiquée ci-dessus. Pour transmettre des fichiers de données ou des messages, cet appareil nécessite une connexion de bonne qualité au réseau. Dans certains cas, la transmission des fichiers de données ou des messages peut être retardée jusqu'à ce qu'une telle connexion soit disponible. Assurez-vous que les instructions de distance de séparation ci-dessus sont respectées jusqu'à la fin de la transmission. Des composants de l'appareil sont magnétiques. Des matériaux métalliques peuvent être attirés par l'appareil et des personnes avec une aide auditive ne doivent pas tenir l'appareil contre l'oreille équipée de l'aide auditive. Ne placez pas les cartes crédits ou autres médias de stockage magnétique à côté de l'appareil, parce que les informations contenues pourraient être effacées.

Appareils médicaux

L'utilisation de tout équipement de transmission radio, y compris les téléphones sans fil, peut interférer avec la fonctionnalité d'appareils médicaux incorrectement protégés. Consultez un médecin ou le fabricant de l'appareil médical pour déterminer s'il est protégé correctement contre l'énergie RF externe ou si vous avez des questions. Éteignez votre appareil dans les bâtiments de la santé lorsque des règlements postés dans ces lieux vous indiquent de le faire. Les hôpitaux et les bâtiments de la santé peuvent utiliser des équipements sensibles aux transmissions RF externes.

Stimulateurs cardiaques. Les fabricants de stimulateurs cardiaques recommandent une distance minimale de 15,3 centimètres (6 pouces) entre cet appareil sans fil et un stimulateur cardiaque pour éviter des interférences possibles avec le stimulateur cardiaque. Ces recommandations sont conformes à la recherche indépendante et les recommandations de la recherche technologique sans fil. Les personnes avec un stimulateur cardiaque doivent faire ce qui suit :

- Maintenez toujours l'appareil à plus de 15,3 centimètres (6 pouces) du stimulateur cardiaque
- Ne portez pas l'appareil à proximité du stimulateur cardiaque lorsque l'appareil est allumé. Si vous soupçonnez une interférence, éteignez votre appareil et éloignez l'appareil.

Aides auditives. Certains appareils sans fils numériques peuvent interférer avec certaines aides auditives. En cas d'interférences, consultez votre fournisseur de service.

Véhicules

Les signaux RF peuvent affecter les systèmes électroniquement inconvenablement installés ou incorrectement protégés dans les véhicules à moteur, tels que les systèmes d'injection électroniques, les systèmes de freinage antiblocage électroniques, les régulateurs de vitesse électroniques et les systèmes d'airbag. Pour plus d'informations, consultez le fabricant, ou son représentant, de votre véhicule ou de tout équipement qui a été ajouté. Seul un technicien qualifié doit réparer l'appareil ou installer l'appareil dans un véhicule. Une mauvaise installation ou réparation pourrait être dangereuse et pourrait annuler la garantie pouvant s'appliquer à l'appareil. Vérifiez régulièrement que tout appareil sans fil dans votre véhicule est installé et utilisé correctement. Ne stockez pas et ne portez pas de liquides inflammables, de gaz ou de matériaux explosifs dans le même compartiment que l'appareil, ses composants ou améliorations. Pour les véhicules équipés d'airbags, rappelez-vous que les airbags se déploient avec une grande force. Ne placez pas d'objets, y compris un équipement sans fil portable ou installé dans la zone au-dessus de l'airbag ou dans la zone de déploiement de l'airbag. Si l'équipement sans fil est incorrectement installé à l'intérieur du véhicule et l'airbag se déploie, il y a un risque de blessures sérieuses. L'utilisation de votre appareil en vol dans un avion est interdite. Éteignez votre appareil avant d'embarquer dans un appareil. L'utilisation d'appareils sans fil dans un avion peut être dangereuse pour le fonctionnement de l'avion, peut perturber le réseau téléphonique sans fil et peut être illégale.

Environnement avec des risques d'explosion

Éteignez votre appareil dans un environnement avec des risques d'explosion et respectez toutes les instructions ou signalements du site. Des environnements avec des risques d'explosion comprennent les zones où il serait normalement recommandé d'arrêter le moteur de votre véhicule. Des étincelles dans de telles zones pourraient causer une explosion ou un incendie et entraîner des dommages corporels ou un décès. Éteignez l'appareil dans les zones de ravitaillement en carburant, telles qu'à côté des pompes à essence dans les stations service. Respectez les restrictions sur l'utilisation des équipements radio dans les zones de dépôt, de stockage ou de distribution d'essence ; les usines chimiques ; ou dans les endroits où des explosions sont en cours. Les zones possédant des risques d'explosion sont généralement, mais pas toujours clairement indiquées. Ces zones comprennent les zones sous le pont des bateaux, les centres de stockage ou de transfert des produits chimiques, les véhicules qui utilisent du gaz de pétrole liquéfié (comme le propane ou le butane) et les zones où l'air peut contenir des particules ou des produits chimiques, comme de la poussière, des grains ou de la poudre métallique.

Appels d'urgence

Avertissement : Vous ne pouvez pas effectuer d'appels d'urgence via cet appareil. Pour effectuer un appel d'urgence, vous devez appeler via votre téléphone mobile ou autre système d'appel téléphonique.

Instructions de mise au rebut

Ne jetez pas cet appareil électronique à la poubelle lors de sa mise au rebut. Pour minimiser la pollution et assurer une protection maximale de l'environnement global, veuillez la recycler. Pour plus d'information sur les réglementations sur les déchets d'équipements électriques et électroniques (DEEE), visitez <http://global.acer.com/about/sustainability.htm>.



Recommandation sur le mercure

Pour les projecteurs ou les produits électroniques contenant un moniteur ou affichage cathodique/LCD : Les lampes à l'intérieur de ce produit contiennent du mercure et doivent être recyclées ou mises au rebut selon les lois locales, de l'état ou fédérales. Pour plus d'informations, contactez l'alliance des industries électroniques à www.eiae.org. Pour des informations de mise au rebut spécifiques aux lampes, visitez www.lamprecycle.org.





ENERGY STAR est un programme gouvernemental (partenariat public/privé) qui donne la possibilité de protéger l'environnement d'une manière économique et sans sacrifier la qualité ni les fonctions du produit. Les produits qui obtiennent le label ENERGY STAR empêchent les émissions de gaz à effet de serre en respectant des directives strictes sur l'efficacité énergétique définies par l'agence américaine de protection de l'environnement US (EPA) et le ministère américain de l'énergie (DOE). Dans une maison type, 75% de toute l'électricité utilisée pour alimenter les appareils électroniques est consommée lorsque les produits sont éteints. Les produits électroniques grand public qualifiés pour le label ENERGY STAR en position éteint utilisent jusqu'à 50% d'énergie en moins que les équipements conventionnels. Pour plus d'informations, reportez-vous à <http://www.energystar.gov> et <http://www.energystar.gov/powermanagement>.

En tant que partenaire ENERGY STAR, Acer Inc. a déterminé que ce produit répond aux directives ENERGY STAR pour l'efficacité énergétique.

Ce produit est livré activé pour la gestion de l'alimentation :

- Activer le mode de Sommeil de l'affichage après 15 minutes d'inactivité.
- Activer le mode de Sommeil de l'ordinateur après 30 minutes d'inactivité.
- Réveiller l'ordinateur depuis le mode de Sommeil en appuyant sur le bouton d'alimentation.
- D'autres réglages de la gestion de l'alimentation peuvent être effectués via Acer ePower Management.



.....

Remarque : TravelMate 6231 n'est pas conforme aux exigences d'Energy star.

Conseils et informations pour une utilisation confortable

Les utilisateurs d'informatique peuvent se plaindre de fatigue visuelle et de maux de tête après une utilisation prolongée. Les utilisateurs ont également un risque de blessure physique après de longues heures de travail devant un ordinateur. De longues périodes de travail, une mauvaise position, de mauvaises habitudes de travail, des conditions de travail inadaptées, la santé personnelle et d'autres facteurs augmentent fortement le risque de blessure physique.

Une utilisation incorrecte de l'ordinateur peut causer un syndrome du canal carpien, une tendinite, une ténosynovite ou d'autres problèmes musculaires et osseux. Les symptômes suivants peuvent apparaître dans les mains, les poignets, les bras, les épaules, le cou ou le dos :

- une sensation d'engourdissement, de brûlure ou de fourmillement;
- un endolorissement, une algie ou une sensibilité ;
- une douleur, une tuméfaction ou une inflammation ;
- une raideur ou une crampe ;
- un froid ou une faiblesse.

Si vous avez ces symptômes ou tout autre gêne et/ou douleur récurrentes ou persistantes en rapport avec l'utilisation de l'ordinateur, consultez un docteur immédiatement et informez le service de santé et de sécurité de votre entreprise.

La section suivante donne des conseils pour une utilisation plus confortable de l'ordinateur.

Trouver votre zone de confort

Trouvez votre zone de confort en ajustant l'angle de vue du moniteur, en utilisant un repose-pied ou en élevant votre position assise pour obtenir un confort maximal. Respectez les conseils suivants:

- ne restez pas trop longtemps dans une position fixe ;
- évitez d'être avachi vers l'avant et/ou penché en arrière ;
- levez-vous et marchez un peu régulièrement pour réduire la fatigue musculaire de vos jambes ;
- faites des petites pauses pour reposer votre cou et vos épaules ;
- évitez de raidir vos muscles ou de hausser vos épaules ;
- installez l'affichage externe, le clavier et la souris correctement et à distance confortable ;
- si vous regardez votre moniteur plus que vos documents, placez l'affichage au centre du bureau pour minimiser les douleurs au cou.

Soin à apporter à votre vue

De longues heures de vision, en portant des lunettes ou lentilles incorrectes, avec du reflet, une lumière excessive, des écrans mal réglés, des polices très petites et des affichages avec faible contraste pourraient fatiguer vos yeux. Les sections suivantes fournissent des suggestions pour réduire la fatigue visuelle.

Yeux

- Reposez vos yeux fréquemment.
- Faites faire des coupures à vos yeux régulièrement en regardant à côté du moniteur et en faisant le point sur un point distant.
- Clignez fréquemment les yeux pour leur éviter de sécher.

Affichage

- Maintenez votre affichage propre.
- Gardez votre tête à un niveau plus haut que le bord supérieur de l'affichage pour que vos yeux regardent vers le bas lorsque vous regardez au milieu de l'affichage.
- Ajustez la luminosité et/ou le contraste à un niveau confortable pour améliorer la lisibilité du texte et la clarté des graphiques.
- Éliminez l'éclat et les réflexions en :
 - plaçant votre affichage de manière à ce que le côté soit face à la fenêtre ou toute autre source de lumière ;
 - réduisant la lumière de la pièce en utilisant des rideaux, des stores ou des volets ;
 - utilisant une lampe articulée ;
 - changeant l'angle de vue de l'affichage ;
 - utilisant un filtre pour réduire le reflet ;
 - utilisant un viseur d'affichage, comme un morceau de carton débordant du bord supérieur de l'affichage ;
- évitant d'ajuster votre affichage à un angle de vue anormal ;
- évitant de regarder des sources de lumière brillante, comme une fenêtre ouverte, pendant de longues périodes de temps.

Prendre de bonnes habitudes de travail

Prenez les bonnes habitudes de travail suivantes pour une utilisation plus reposante et productive de l'ordinateur :

- faites des petites coupures régulièrement et souvent ;
- faites des exercices d'étirement ;
- respirez de l'air extérieur aussi souvent que possible ;
- faites des exercices régulièrement et conservez un corps en bonne santé ;



.....

Avertissement ! Il n'est pas recommandé d'utiliser l'ordinateur sur un canapé ou un lit. Si c'est inévitable, travaillez seulement pour de courtes périodes, faites des coupures régulières et faites des exercices d'étirement.



.....

Remarque : Pour plus d'informations, veuillez-vous reporter à « Avis réglementaires et de sécurité » à la page 72 dans le AcerSystem User's Guide.

Pour commencer

Nous désirons vous remercier d'avoir fait d'un notebook Acer votre choix pour répondre à vos besoins informatiques mobiles.

Vos guides

Pour vous aider à utiliser votre notebook Acer, nous avons conçu plusieurs guides :



Tout d'abord, le poster **Pour partir du bon pied...** vous aide à configurer votre ordinateur.



Le **Manuel d'utilisation** imprimé présente les fonctionnalités et fonctions de base de votre ordinateur. Pour plus d'information sur l'aide que peut vous apporter pour être plus productif, veuillez vous reporter à **AcerSystem User's Guide**. Ce guide contient des informations détaillées sur des sujets tels que les utilitaires systèmes, la récupération des données, les options d'extension et le dépannage. De plus, il contient des informations de garantie et les réglementations générales et les avis de sécurité pour votre notebook. Il est disponible au format PDF (Portable Document Format) et est préchargé sur votre notebook. Procédez comme suit pour y accéder :

- 1 Cliquez sur  **Démarrer, Tous les programmes**, puis **AcerSystem**.
- 2 Cliquez sur **AcerSystem User's Guide**.

Remarque : L'affichage du fichier nécessite Adobe Reader. Si Adobe Reader n'est pas installé dans votre ordinateur, le clic sur **AcerSystem User's Guide** va exécuter le programme d'installation d'Adobe Reader. Suivez les instructions à l'écran pour terminer l'installation. Pour des instructions sur l'utilisation de Adobe Reader, accédez au menu **Aide et Support**.

Conseils élémentaires de soin et d'utilisation de votre ordinateur

Mise sous tension et hors tension de l'ordinateur

Pour mettre votre ordinateur sous tension, appuyez simplement et relâchez le bouton d'alimentation au-dessous de l'écran LCD à côté des boutons de lancement facile. Voir « **Vue frontale** » à la **page 15** pour l'emplacement du bouton d'alimentation.

L'ordinateur peut être mis hors tension de plusieurs manières :

- Utilisez la commande d'arrêt de Windows

Cliquez sur **Démarrez** , puis cliquez sur **Arrêter**.

- Utilisez le bouton d'alimentation

Vous pouvez également placer l'ordinateur en mode de sommeil en appuyant sur la touche spéciale de sommeil **<Fn> + <F4>**.



Remarque : Si vous ne pouvez pas mettre l'ordinateur hors tension de manière normale, appuyez sur le bouton d'alimentation et maintenez-le pendant plus de 4 secondes. Si vous avez mis l'ordinateur hors tension et vous souhaitez le mettre à nouveau sous tension, attendez au moins 2 secondes.

Soin à apporter à votre ordinateur

Votre ordinateur sera un outil efficace si vous en prenez bien soin.

- N'exposez pas l'ordinateur à la lumière directe du soleil. Ne le mettez pas à côté d'une source de chaleur telle qu'un radiateur.
- N'exposez pas l'ordinateur à des températures au-dessous de 0 °C (32 °F) ou au-dessus de 50 °C (122 °F).
- Ne soumettez pas l'ordinateur à des champs magnétiques.
- N'exposez pas l'ordinateur à la pluie ou à l'humidité.
- Ne renversez pas d'eau ou de liquides sur l'ordinateur.
- Ne soumettez pas l'ordinateur à des chocs violents ou à des vibrations.
- N'utilisez pas l'ordinateur en milieu empoussiéré ou sale.
- Ne posez jamais d'objets sur l'ordinateur lorsqu'il est fermé.
- Ne fermez pas l'écran de l'ordinateur brusquement.
- Ne placez jamais l'ordinateur sur une surface instable.

Soin à apporter à votre adaptateur secteur

Voici quelques conseils pour le soin à apporter à votre adaptateur secteur :

- Ne connectez pas l'adaptateur à d'autres appareils.
- Ne marchez pas sur le cordon d'alimentation et ne placez rien dessus. Installez le cordon d'alimentation et les autres câbles en dehors des zones de passage.
- Lorsque vous débranchez le cordon d'alimentation, ne tirez pas sur le cordon, mais sur la prise.
- L'ampérage total des appareils branchés ne doit pas dépasser la valeur permise de la prise ou de la rallonge (dans le cas de l'utilisation d'une rallonge). De même, l'ampérage de tous les appareils reliés à une même prise murale ne doit pas dépasser pas la valeur permise pour la prise.

Soin à apporter à votre batterie

Voici quelques conseils pour le soin à apporter à votre batterie :

- Utilisez uniquement une batterie du même type en cas de remplacement. Éteignez l'ordinateur avant de retirer ou de remplacer la batterie.
- Ne démontez pas les batteries. Éloignez-les des enfants.
- Mettez les batteries usagées au rebut en respect avec la réglementation locale. Si possible, recyclez-les.

Nettoyage et maintenance

Lors du nettoyage de l'ordinateur, procédez comme suit :

- 1 Éteignez l'ordinateur et retirez la batterie.
- 2 Déconnectez l'adaptateur secteur.
- 3 Utilisez un chiffon doux et humide. N'utilisez pas de liquide ou d'aérosol de nettoyage.

Dans les cas suivants :

- l'ordinateur est tombé ou le châssis a été endommagé ;
- l'ordinateur ne fonctionne pas normalement

veuillez consulter « **Foire aux questions** » à la page 44.

Informations pour votre sécurité et votre confort	iii
Consignes de sécurité	iii
Informations de sécurité supplémentaires	viii
Environnement d'utilisation	viii
Appareils médicaux	ix
Véhicules	ix
Environnement avec des risques d'explosion	x
Appels d'urgence	x
Instructions de mise au rebut	x
Conseils et informations pour une utilisation confortable	xii
Pour commencer	xiv
Vos guides	xiv
Conseils élémentaires de soin et d'utilisation de votre ordinateur	xv
Mise sous tension et hors tension de l'ordinateur	xv
Soin à apporter à votre ordinateur	xv
Soin à apporter à votre adaptateur secteur	xvi
Soin à apporter à votre batterie	xvi
Nettoyage et maintenance	xvi
Acer Empowering Technology	1
Mot de passe de Empowering Technology	1
Acer eNet Management	2
Acer ePower Management	4
Acer ePresentation Management	7
Acer eDataSecurity Management	8
Acer eLock Management	9
Acer eRecovery Management	11
Acer eSettings Management	13
Windows Mobility Center	14
Votre visite guidée du notebook Acer	15
Vue frontale	15
Vue frontale fermée	17
Vue gauche	18
Vue droite	19
Vue arrière	20
Vue de la base	21
Spécifications	22
Indicateurs	27
Boutons de lancement facile	28
Touchpad	29
Informations de base du touchpad	29
Utilisation du clavier	31
Touches de verrouillage et pavé numérique intégré	31
Touches Windows	32
Touches spéciales	34
Touches spéciales	36

Éjection du plateau du lecteur optique (CD ou DVD)	37
Technologie sans fil Acer InviLink Nplify	37
Utilisation d'un cadenas pour ordinateur	38
Audio	39
Contrôle du volume	39
Acer PureZoneAcer	39
Utilisation des utilitaires système	40
Acer Bio-Protection (pour certains modèles)	40
Acer GridVista (compatible avec le double affichage)	41
Launch Manager	42
Norton Internet Security	43
Foire aux questions	44
Demande de service	48
Garantie internationale des voyageurs (International Travelers Warranty; ITW)	48
Avant d'appeler	48
Batterie	49
Caractéristiques de la batterie	49
Maximalisation de la durée de vie de la batterie	49
Installation et retrait de la batterie	51
Charge de la batterie	51
Vérification du niveau de la batterie	52
Optimisation de l'autonomie de la batterie	52
Avertissement de batterie basse	53
Déplacements avec votre ordinateur notebook	54
Déconnexion du bureau	54
Courts déplacements	54
Préparation de l'ordinateur	54
Choses à emporter pour les réunions	55
Emporter l'ordinateur à la maison	55
Préparation de l'ordinateur	55
Choses à emporter	56
Considérations spéciales	56
Mise en place d'un bureau à la maison	56
Voyage avec l'ordinateur	57
Préparation de l'ordinateur	57
Choses à emporter	57
Considérations spéciales	57
Voyage international avec l'ordinateur	57
Préparation de l'ordinateur	57
Choses à emporter	58
Considérations spéciales	58
Sécurité de l'ordinateur	59
Utilisation d'un cadenas pour ordinateur	59
Utilisation de mots de passe	59
Entrée d'un mot de passe	60
Définition des mots de passe	60

Extension avec des options	61
Options de connectivité	61
Modem fax/données	61
Fonction réseau intégrée	62
Infrarouge rapide (FIR)	62
USB (Universal Serial Bus)	63
Port IEEE 1394	63
Emplacement de carte PC	64
Installation de la mémoire	65
Utilitaire du BIOS	66
Séquence d'initialisation	66
Activation de la récupération disque à disque	66
Mot de passe	66
Utilisation de logiciel	67
Lecture de films DVD	67
Acer eRecovery Management	68
Créer la sauvegarde	68
Graver un disque de sauvegarde	69
Restauration et récupération	69
Dépannage	70
Conseils de dépannage	70
Messages d'erreur	70
Avis réglementaires et de sécurité	72
Avis FCC	72
Avis pour le modem	73
Déclaration de conformité laser	74
Déclaration sur les pixels de l'écran LCD	74
Avis de protection du droit d'auteur de Macrovision	75
Avis réglementaire du périphérique radio	75
Général	75
Union européenne (UE)	75
L'exigence de sécurité RF de la FCC	77
Canada – Appareils de radiocommunications de faible puissance, exempts de licence (RSS-210)	78
LCD panel ergonomic specifications	79
Federal Communications Commission Declaration of Conformity	80
Index	83

Acer Empowering Technology

La barre d'outils Empowering Technology permet d'accéder facilement aux fonctions utilisées régulièrement et de gérer votre nouveau système Acer. Affiché par défaut dans la partie supérieure de votre écran, il fournit l'accès aux utilitaires suivants :

- **Acer eNet Management** se connecte aux réseaux de manière intelligente.
- **Acer ePower Management** augmente l'alimentation de la batterie avec des profils d'utilisation polyvalents.
- **Acer ePresentation Management** se connecte à un projecteur et ajuste les paramètres d'affichage de manière pratique.
- **Acer eDataSecurity Management** protège vos données avec des mots de passe et des algorithmes de cryptage.
- **Acer eLock Management** limite l'accès aux média de stockage externes.
- **Acer eRecovery Management** sauvegarde/récupère les données de manière flexible, fiable et complète.
- **Acer eSettings Management** accède aux informations du système et ajuste les paramètres facilement.



Pour plus d'informations, cliquez du bouton droit sur la barre d'outils Empowering Technology, puis sélectionnez la fonction « **Help** » (Aide) ou « **Tutorial** » (Tutoriel).

Mot de passe de Empowering Technology

Avant d'utiliser Acer eLock Management et Acer eRecovery Management, vous devez initialiser le mode de passe de Empowering Technology. Cliquez du bouton droit sur la barre d'outils Empowering Technology, puis sélectionnez « **Password Setup** » (Configuration du mot de passe) pour ce faire. Si vous n'initialisez pas le mode de passe de Empowering Technology, vous serez invité à le faire lors de l'exécution de Acer eLock Management ou Acer eRecovery Management pour la première fois.

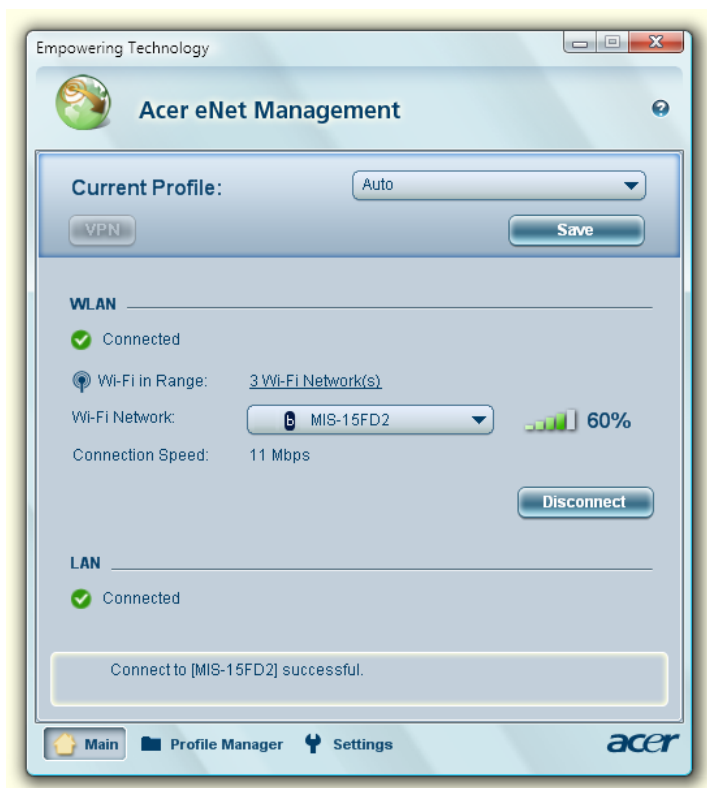


Remarque : Si vous perdez le mot de passe Empowering Technology, il n'y a pas de méthode pour le réinitialiser à l'exception de reformater votre système. Assurez-vous de vous rappeler ou de noter votre mot de passe.

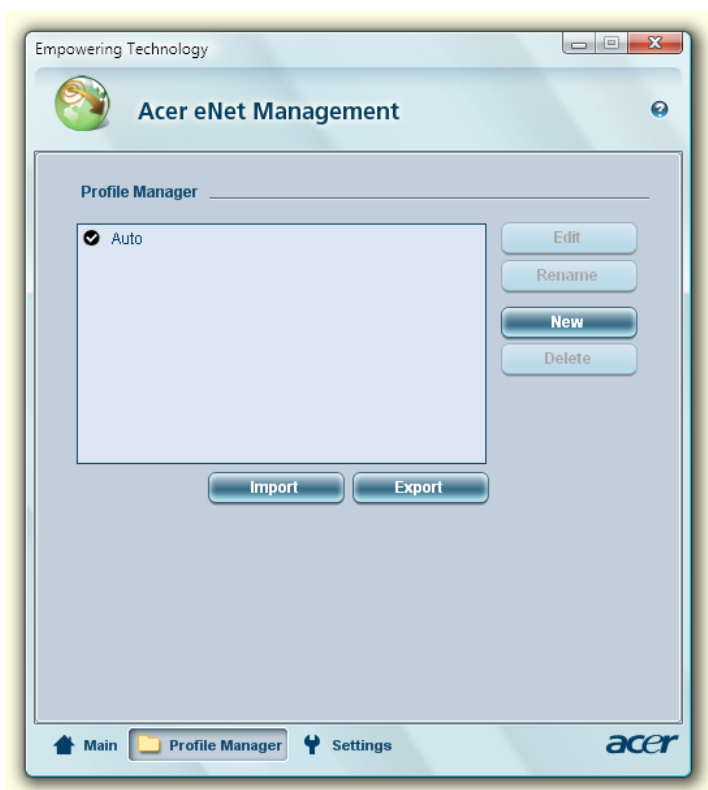
Acer eNet Management

Acer eNet Management vous aide à vous connecter rapidement et facilement à la fois aux réseaux câblés et sans fil dans de nombreux lieux. Pour accéder à cet utilitaire, sélectionnez « **Acer eNet Management** » dans la barre d'outils Empowering Technology ou exécutez le programme depuis le groupe des programmes Acer Empowering Technology dans le menu Démarrer. Vous avez également l'option de définir Acer eNet Management pour qu'il démarre automatiquement lorsque vous mettez votre ordinateur sous tension.

Acer eNet Management détecte automatiquement les meilleurs paramètres pour un nouveau lieu, tout en vous offrant l'option d'ajuster manuellement les paramètres pour correspondre à vos besoins.



Acer eNet Management peut enregistrer vos paramètres réseau pour un lieu dans un profile et appliquer automatiquement le profile approprié lorsque vous allez d'un lieu à un autre. Les paramètres enregistrés comprennent les paramètres de connexion au réseau (paramètres IP et DNS, les détails AP sans fil, etc.) ainsi que les paramètres d'imprimante par défaut. Pour des raisons de sécurité, Acer eNet Management ne stocke pas les informations de nom d'utilisateur et de mot de passe.



Acer ePower Management

Acer ePower Management a une interface utilisateur graphique simple pour configurer les options de gestion de l'alimentation. Pour accéder à cet utilitaire, sélectionnez « **Acer ePower Management** » dans la barre d'outils Empowering Technology ou exécutez le programme depuis le groupe des programmes Acer Empowering Technology dans le menu Démarrer ou cliquez du bouton droit sur l'icône d'alimentation de Windows de la barre des tâches et sélectionnez « **Acer ePower Management** ».

Utiliser les profils d'alimentation

Acer ePower Management a trois profils d'alimentation prédéfinis : Balanced (Équilibré), High Performance (Haute performance) et Power Saver (Économie d'énergie). Vous pouvez également créer des profils d'alimentation personnalisés. Vous pouvez créer, modifier, supprimer, et restaurer et changer entre les profils d'alimentation, comme décrit ci-dessous.


Affichez et ajustez les paramètres pour les modes On Battery (Sur batterie) et Plugged In (Branché) en cliquant les onglets appropriés. Vous pouvez ouvrir les options d'alimentation de Windows en cliquant sur « **More Power Options** » (Plus d'options d'alimentation).



Remarque : Vous ne pouvez pas supprimer les profils d'alimentation prédéfinis.

Pour créer un nouveau profil d'alimentation :

La création de profils d'alimentation permet d'enregistrer et de passer rapidement à un ensemble personnalisé d'options d'alimentation.

- 1 Cliquez l'icône Créer un profil d'alimentation. 
- 2 Entrez un nom pour votre nouveau profil d'alimentation.
- 3 Choisissez un profil d'alimentation prédéfini comme base pour votre profil personnalisé.
- 4 Si nécessaire, changez les paramètres d'affichage et de veille que vous souhaitez utiliser pour votre ordinateur.
- 5 Cliquez sur « **OK** » pour enregistrer votre nouveau profil d'alimentation.

Pour changer de profil d'alimentation :

- 1 Sélectionnez le profil d'alimentation que vous voulez choisir dans la liste déroulante.
- 2 Cliquez sur « **Apply** » (Appliquer).


Pour modifier un profil d'alimentation :

La modification d'un profil d'alimentation permet d'ajuster les paramètres du système comme la LCD brightness (luminosité du LCD) et la CPU speed (Vitesse du processeur). Vous pouvez également activer/désactiver les composants du système pour allonger l'autonomie de la batterie.


- 1 Passez au profil d'alimentation que vous souhaitez modifier.
- 2 Ajustez les paramètres nécessaires.
- 3 Cliquez sur « **Apply** » (Appliquer) pour enregistrer vos nouveaux paramètres.

Pour supprimer un profil d'alimentation :

Vous ne pouvez pas supprimer le profil d'alimentation que vous utilisez actuellement. Si vous souhaitez supprimer le profil d'alimentation actif, passez d'abord à un autre.

- 1 Sélectionnez le profil d'alimentation que vous voulez supprimer dans la liste déroulante.
- 2 Cliquez l'icône Supprimer un profil d'alimentation. 

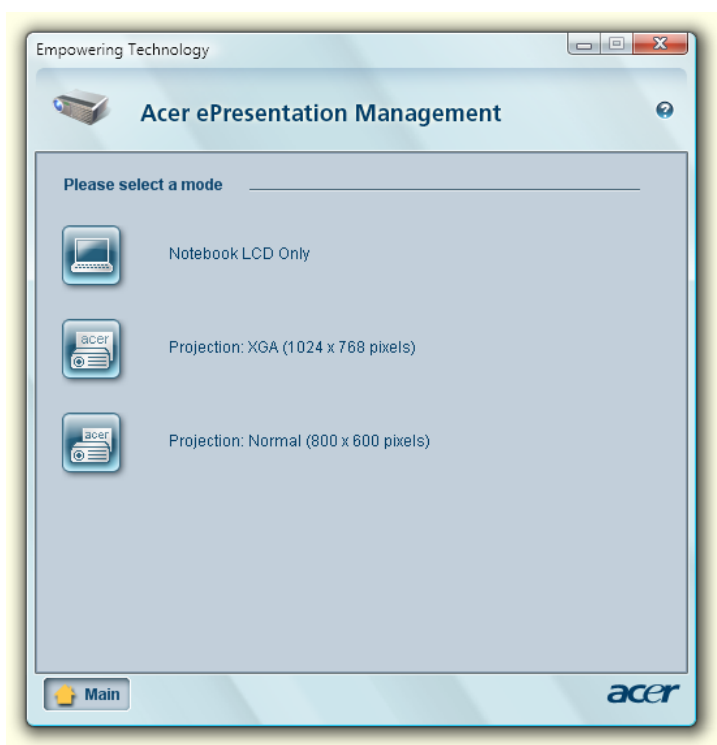
État de la batterie

Pour une estimation d'autonomie en temps réel de la batterie sur la base de l'utilisation actuelle, reportez-vous au panneau dans la moitié supérieure de la fenêtre. Cliquez sur  pour afficher l'autonomie estimée de la batterie dans les modes veille et hibernation.



Acer ePresentation Management

Acer ePresentation Management permet de projeter l'affichage de votre ordinateur sur un périphérique externe ou un projecteur en utilisant la touche spéciale : <Fn> + <F5>. Si le matériel d'auto-détection est implémenté dans le système et l'affichage externe le prend en charge, l'affichage de votre système sera automatiquement basculé lorsqu'un affichage externe est connecté au système. Pour les projecteurs et périphériques externes qui ne sont pas auto-détectés, lancez Acer ePresentation Management pour choisir un paramètre d'affichage approprié.



Remarque : Si la résolution restaurée n'est pas correcte après la déconnexion d'un projecteur ou si vous devez utiliser une résolution externe qui n'est pas prise en charge par Acer ePresentation Management, ajustez vos paramètres d'affichage en utilisant Propriétés de Affichage ou l'utilitaire fourni par le vendeur de la carte graphique.

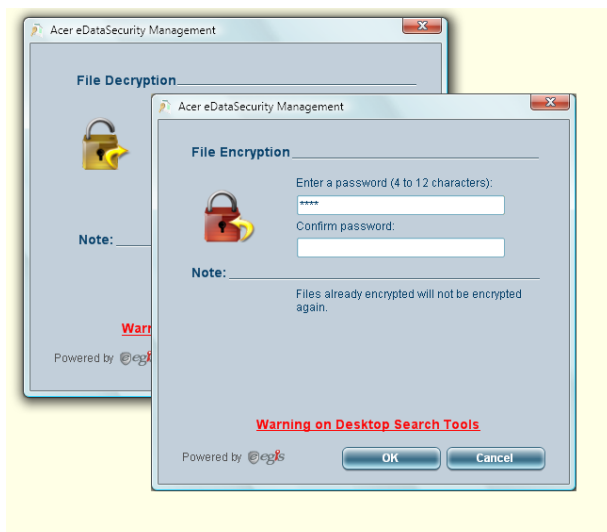
Acer eDataSecurity Management

Acer eDataSecurity Management est un utilitaire de cryptage qui protège vos fichiers contre les accès par des personnes non autorisées. Il est intégré commodément à Windows Explorer comme extension pour le cryptage/décryptage rapide des données et prend également en charge le cryptage des fichiers à la volée pour for Lotus Notes et Microsoft Outlook.

L'assistant de configuration Acer eDataSecurity Management vous invitera à entrer un mot de passe du superviseur et un mot de passe spécifique aux fichiers par défaut. Ce mot de passe spécifique aux fichiers sera utilisé pour crypter les fichiers par défaut, mais vous pouvez également choisir d'entrer votre propre mot de passe spécifique lors du cryptage d'un fichier.



Remarque : Le mot de passe utilisé pour crypter un fichier est la clé unique nécessaire au système du superviseur est la seule clé pouvant décrypter le fichier. Si vous perdez les deux mots de passe, il ne sera pas possible de décrypter votre fichier crypté ! **Assurez-vous de conserver précieusement tous les mots de passe !**



Acer eLock Management

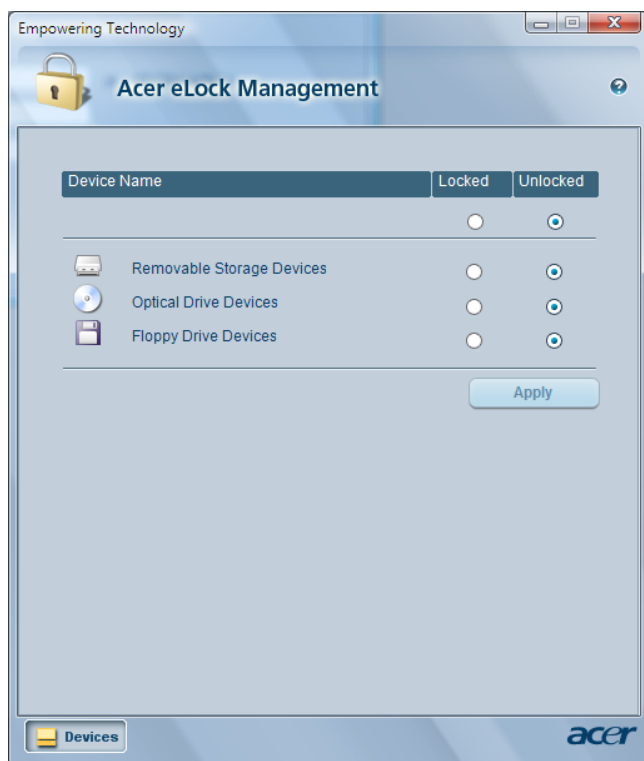
Acer eLock Management est un utilitaire de sécurité qui permet de verrouiller vos données amovibles, les lecteurs optiques ou de disquettes pour assurer que les données pour assurer que les données ne peuvent être volées lorsque votre notebook n'est pas surveillé.

- Removable Storage Devices (Périphériques de stockage amovibles) — comprennent les disques USB, les clés USB, les lecteurs flash USB, les lecteurs MP3 USB, les lecteurs de cartes mémoire USB, les disques IEEE 1394 et les autres disques amovibles qui peuvent être montés comme systèmes de fichiers lorsqu'ils sont connectés au système.
- Optical Drive Devices (Périphériques disques optiques) — comprend tous les types de lecteurs de CD-ROM, DVD-ROM, HD-DVD ou Blu-ray.
- Floppy Drive Devices (Périphériques de disquettes) — lecteurs de disquettes 3,5 pouces seulement.

Pour utiliser Acer eLock Management, le mot de passe Empowering Technology doit d'abord être défini. vous pouvez appliquer des verrous à n'importe lequel des types de périphériques. Le ou les verrous seront définis immédiatement sans qu'une réinitialisation ne soit nécessaire et ils resteront verrouillés après la réinitialisation, jusqu'au déverrouillage.



Remarque : Si vous perdez le mot de passe Empowering Technology, il n'y a pas de méthode pour le réinitialiser à l'exception de reformater votre système. Assurez-vous de vous rappeler ou de noter votre mot de passe.

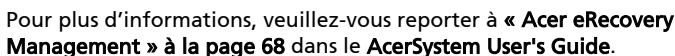


Acer eRecovery Management

Acer eRecovery Management est un utilitaire de sauvegarde complet. Il permet de créer des sauvegardes complètes ou incrémentielles, de graver l'image par défaut de l'usine sur disque optique et de restaurer depuis des sauvegardes précédentes ou de réinstaller les applications et les pilotes. Par défaut, les sauvegardes que vous créez sont stockées sur le disque D:\.

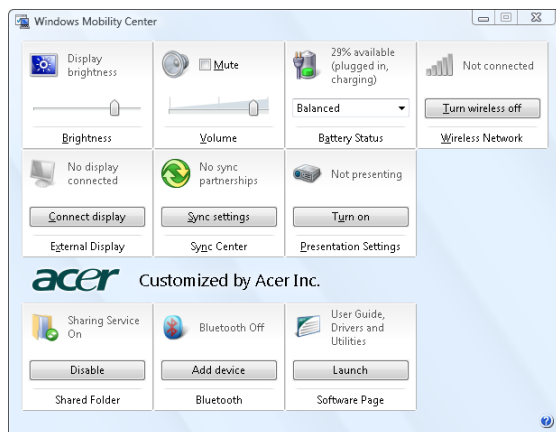
Acer eRecovery Management fournit :

- Protection par mot de passe (mot de passe Empowering Technology)
- Sauvegardes complètes et incrémentielles sur disque dur ou disque optique
- Création de sauvegardes :
 - Image par défaut de l'usine
 - Image de sauvegarde utilisateur
 - Configuration système actuelle
 - Sauvegarde des applications
- Restauration et récupération :
 - Image par défaut de l'usine
 - Image de sauvegarde utilisateur
 - Depuis un CD/DVD préalablement créé
 - Réinstaller les applications/pilotes



Remarque : Si votre ordinateur n'était pas fourni avec un CD de récupération ou un CD système, veuillez utiliser la fonction de « System backup to optical disk » d'Acer eRecovery Management pour graver une image sur CD ou DVD. Pour assurer les meilleurs résultats lors de la récupération de votre système en utilisant un CD ou Acer eRecovery Management, déconnectez tous les périphériques, (à l'exception du Acer ODD [lecteur de disque optique], si votre ordinateur en a un), y compris votre Acer ezDock.


Windows Mobility Center



Le Windows Mobility Center collecte les paramètres principaux de mobilité du système dans un endroit facile à trouver, pour pouvoir configurer rapidement votre système Acer pour répondre à la situation lorsque vous changez d'emplacement, de réseau ou d'activité. Les paramètres comprennent la luminosité de l'affichage, le profil d'alimentation, le volume, l'activation/désactivation de réseau sans fil, les paramètres d'affichage externe, l'orientation de l'affichage et l'état de synchronisation.

Le Windows Mobility Center inclut des paramètres spécifiques à Acer comme ajout de périphérique Bluetooth (si applicable), aperçu du partage des dossiers, activation/désactivation service de partage et un raccourci vers le guide utilisateur Acer, les pilotes et les utilitaires.

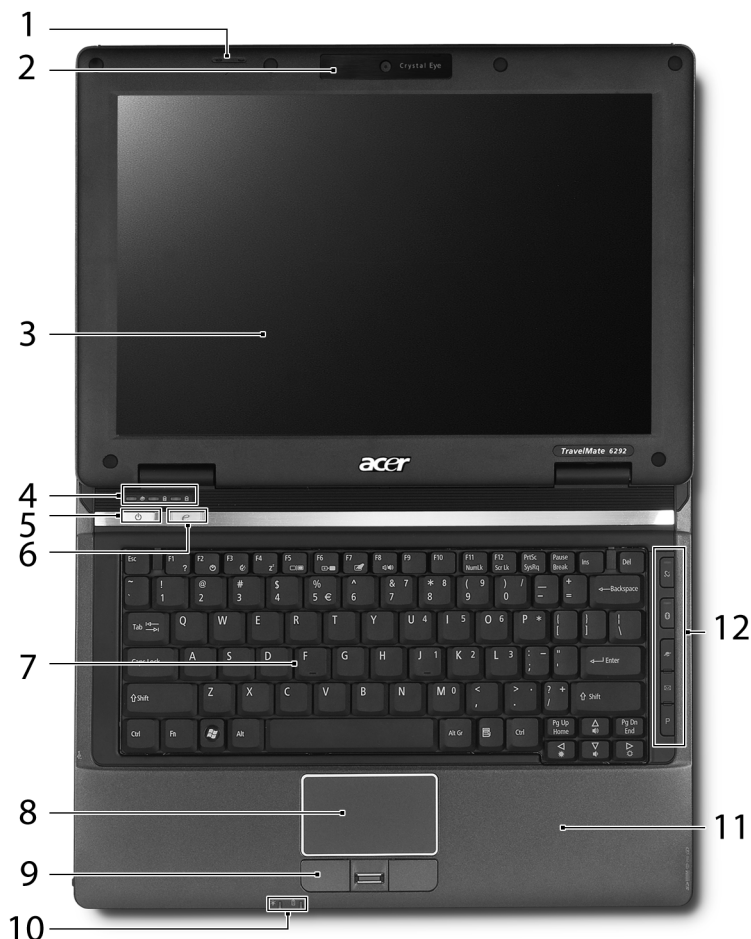
Pour lancer le Windows Mobility Center :

- Utilisez la touche de raccourci  + <X>
- Démarrez Windows Mobility Center depuis le Panneau de configuration
- Démarrez Windows Mobility Center depuis le groupe de programme Accessoires dans le menu Démarrer

Votre visite guidée du notebook Acer

Après avoir configuré votre ordinateur comme illustré dans le poster **Pour partir du bon pied...**, nous allons vous faire explorer votre nouveau notebook Acer.

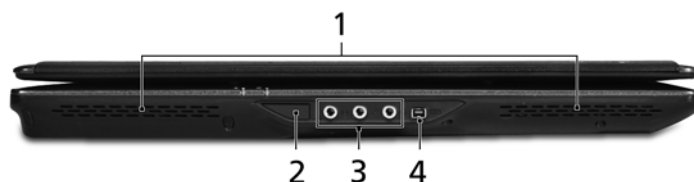
Vue frontale








#	Élément	Description
1	Acer PureZone	Deux microphones stéréo internes pour l'enregistrement sonore.

#	Élément	Description
2	Acer Crystal Eye	Webcam pour communication video.
3	Écran d'affichage	Également appelé écran LCD (Liquid Crystal Display), affiche les données de l'ordinateur.
4	Indicateurs d'état	Diodes électroluminescentes (DEL) qui s'allume pour indiquer l'état des fonctions et composants de l'ordinateur.
5	Bouton d'alimentation	Met l'ordinateur sous tension et hors tension.
6	Touche Empowering	Lance la Acer Empowering Technology
7	Clavier	Pour l'entrée des informations dans votre ordinateur.
8	Touchpad	Périphérique de pointage sensible au touché qui fonctionne comme une souris.
9	Boutons (gauche, central* et droit)	Le bouton gauche et le bouton droit fonctionnent comme le bouton gauche et le bouton droit d'une souris. *Le bouton central est utilisé pour le défilement quadridirectionnel (pour certains modèles) ou comme lecteur d'empreinte digitale Acer Bio-Protection prenant en charge la fonction de contrôle quadridirectionnel Acer FingerNav (pour certains modèles).
10	Indicateurs d'état	Diodes électroluminescentes (DEL) qui s'allume pour indiquer l'état des fonctions et composants de l'ordinateur.
11	Repose mains	Zone de support confortable pour vos mains lorsque vous utilisez l'ordinateur.
12	Boutons de lancement facile	Boutons permettant de lancer des programmes utilisés fréquemment. Voir « Boutons de lancement facile » à la page 28 pour plus de détails.

Vue frontale fermée



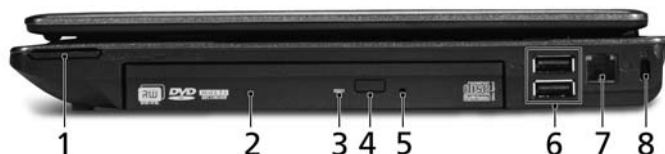
#	Icône	Élément	Description
1		Haut-parleurs	Les haut-parleurs de gauche et de droite produisent une sortie audio stéréo.
2		Port infrarouge	Fait l'interface avec des périphériques à infrarouge (p.ex. une imprimante infrarouge et un ordinateur compatible infrarouge).
3		Prise d'entrée audio	Accepte des périphériques audio en entrée (p.ex. un lecteur de CD audio, un baladeur stéréo ou lecteur mp3).
3		Prise microphone	Accepte l'entrée des microphones externes.
3		Prise de sortie audio/ haut-parleurs/ casque	Se connecte à des périphériques audio en sortie (p.ex. haut-parleurs ou un casque stéréo).
4		Port IEEE 1394	Se connecte à des périphériques IEEE 1394.

Vue gauche



#	Icône	Élément	Description
1		Port Ethernet RJ-45	Se connecte à un réseau Ethernet 10/100/1000 Base.
2		Fentes de ventilation	Permettent à l'ordinateur de rester froid, même après une longue utilisation.
3		Port USB 2.0	Se connecte à des périphériques USB 2.0 (p.ex. une souris USB, une caméra USB).
4		Emplacement de carte PC	Accepte une carte PC de Type II.
5		Bouton d'éjection de la carte PC	Éjecte la carte PC de l'emplacement.



Vue droite



#	Icône	Élément	Description
1		Lecteur de cartes 5 en 1	<p>Accepte une carte mémoire Secure Digital (SD), MultiMediaCard (MMC), Memory Stick (MS), Memory Stick PRO (MS PRO), et xD-Picture Card.</p> <p>Remarque : Seule une carte peut fonctionner à un moment donné.</p>
2		Lecteur optique	Lecteur optique interne, accepte les CD ou les DVD
3		Indicateur d'accès du disque optique	S'allume lorsque le lecteur optique est actif.
4		Bouton d'éjection du lecteur optique	Éjecte le disque optique du lecteur.
5		Trou d'éjection d'urgence	Éjecte le plateau du lecteur optique lorsque l'ordinateur est hors tension.
6		Deux ports USB 2.0	Se connectent à des périphériques USB 2.0 (p.ex. une souris USB, une caméra USB).
7		Port Modem RJ-11	Connecte l'ordinateur à une ligne de téléphone.
8		Fente pour cadenas Kensington	Se connecte à un cadenas de sécurité pour ordinateur Kensington.

Vue arrière



#	Icône	Élément	Description
1		Port d'affichage (VGA) externe	Se connecte à un périphérique d'affichage (p.ex. un moniteur externe, un projecteur LCD).
2		Port S-vidéo/sortie télé (NTSC/PAL)	Se connecte à un téléviseur ou un périphérique d'affichage avec entrée S-vidéo.
3		Prise d'alimentation	Se connecte à l'adaptateur secteur.

Vue de la base



#	Élément	Description
1	Baie de la batterie	Contient la batterie de l'ordinateur.
2	Verrou de la batterie	Verrouille la batterie en position.
3	Baie du lecteur optique / économiseur de poids	Contient le lecteur optique / économiseur de poids (fixé avec des vis) (pour certains modèles)
4	Baie du disque dur	Contient le disque dur de l'ordinateur (fixé avec des vis).
5	Compartment mémoire	Contient la mémoire principale de l'ordinateur.
6	Connecteur Acer ezDock II/II+	Se connecte à l'Acer ezDock II/II+.
7	Loquet de libération de la batterie	Libère la batterie pour la retirer.

Spécifications

Système d'exploitation	<ul style="list-style-type: none"> Windows® Vista™ Business Windows® Vista™ Home Premium Windows® Vista™ Home Basic Windows® XP Professional authentique (Service Pack 2)
Plateforme	<p>Technologie de processeur mobile Intel® Centrino® Duo, avec : (pour certains modèles)</p> <ul style="list-style-type: none"> Processeur Intel® Core™ 2 Duo Mobile T7300/T7500/T7700 (mémoire cache N2 de 4 Mo, 2/2,2/2,4 GHz, FSB de 800 MHz), ou T7100 (mémoire cache N2 de 2 Mo, 1,8 GHz, FSB de 800 MHz), ou supérieur, prenant en charge l'architecture Intel® 64 (pour certains modèles) Processeur Intel® Core™ 2 Duo Mobile T7200/T7400/T7600 (mémoire cache N2 de 4 Mo, 2/2,16/2,33 GHz, FSB de 667 MHz), T5500/T5600 (mémoire cache N2 de 2 Mo, 1,66/1,83 GHz, FSB de 667 MHz), ou supérieur, prenant en charge l'architecture Intel® 64 (pour certains modèles) Processeur Intel® Celeron® M 520/530 (Mémoire cache N2 de 1 Mo, 1,6/1,73 GHz, FSB de 533 MHz) ou plus, prenant en charge l'architecture Intel® 64 (pour certains modèles) Processeur Intel® Celeron® M 430/440 (Mémoire cache N2 de 1 Mo, 1,86 GHz, FSB de 533 MHz) ou plus (pour certains modèles) Chipset Mobile Intel® GM965 Express (pour certains modèles) Chipset Mobile Intel® 945GM/943GML Express (pour certains modèles) Connexion réseau WiFi sans fil Intel® 4965AGN (bi-bande quadri-mode 802.11a/b/g/Draft-N), prenant en charge la technologie sans fil Acer SignalUp™ avec InviLink™ Nplify™ (pour certains modèles), ou Connexion réseau Intel® PRO/Wireless 3945ABG sans fil (bi-bande tri-mode 802.11a/b/g) ou Intel® PRO/Wireless 3945BG sans fil (bi-mode 802.11b/g) Wi-Fi CERTIFIED™, prenant en charge la technologie sans fil Acer SignalUp™ (pour certains modèles)
Mémoire système	2 GB de mémoire DDR2 667 MHz, jusqu'à 4 GB lors de l'utilisation de deux modules soDIMM (prise en charge du double canal)

Affichage et graphiques	<ul style="list-style-type: none"> • Écran LCD TFT WXGA Acer CrystalBrite™ 12,1 pouces, résolution 1280 x 800 pixels, prenant en charge l'affichage multifenêtre simultané via Acer GridVista™ • Écran LCD TFT WXGA 12,1 pouces, résolution 1280 x 800 pixels, prenant en charge l'affichage multifenêtre simultané via Acer GridVista™ • Chipset Mobile Intel® GM965 Express avec graphiques 3D intégrés, avec l'accélérateur média graphique (GMA) Intel® X3100 et jusqu'à 358 Mo de mémoire vidéo dynamique Intel® de technologie 4.0 (8 Mo de mémoire système dédiée, jusqu'à 358 Mo de mémoire système partagée), prenant en charge Microsoft® DirectX® 9 et DirectX® 10 (pour certains modèles), ou • Chipset Mobile Intel® 945GM/943GML Express, avec graphiques 3D intégrés et l'accélérateur média graphique (GMA) Intel® 950 avec jusqu'à 224 Mo de mémoire système partagée, prenant en charge Microsoft® DirectX® 9 et PCI Express® (pour certains modèles) • Prise en charge du double affichage indépendant • 16,7 millions de couleurs • Capacité assistée par matériel de MPEG-2/DVD (accélération) • Prise en charge de WMV9 (VC-1) et H.264 (AVC) (accélération) (pour certains modèles) • Prise en charge de S-véo/sortie télé (NTSC/PAL)
Sous-système de stockage	<ul style="list-style-type: none"> • Disque dur de 80/120/160 Go ou plus grand avec amélioration Acer DASP • Options du lecteur optique : <ul style="list-style-type: none"> • Super DVD Multi double couche • DVD/CD-RW combo • Lecteur de carte 5 en 1, acceptant une carte mémoire Secure Digital (SD), MultiMediaCard (MMC), Memory Stick® (MS), Memory Stick PRO™ (MS-PRO) et xD-Picture Card™ (xD)
Dimensions et poids	<ul style="list-style-type: none"> • 306 (L) x 227 (P) x 27,5/34,5 (H) mm (12,05x 8,94 x 1,08/1,36 pouces) • 1,99 kg (4,38 lb) avec batterie à 6 cellules • 1,8 kg (3,96 lb) avec module économiseur de poids
Sous-système d'alimentation	<ul style="list-style-type: none"> • Standard de gestion de l'alimentation ACPI 3.0 : prend en charge les modes d'économie d'énergie de Réserve et d'Hibernation • Batterie Li-ion 79 W 7200 mAh (9 cellules) • Batterie Li-ion 53 W 4800 mAh (6 cellules) • Recharge rapide de 2,5 heures • Recharge en utilisation de 3,5 heures • Adaptateur secteur 65 W à 3 broches

Périphériques d'entrée	<ul style="list-style-type: none"> • Clavier standard à 84/85 touches, disposition du curseur en « T » inversé, déplacement des touches de 2,5 mm (minimum) • Périphérique de pointage touchpad parfait avec lecteur d'empreinte digitale Acer Bio-Protection prenant en charge la fonction de contrôle quadridirectionnel Acer FingerNav (option d'usine) • Périphérique de pointage touchpad parfait avec bouton de défilement quadridirectionnel (option d'usine) • 12 touches de fonctions, 4 touches de direction, 2 touches Windows®, contrôles par touches spéciales, pavé numérique intégré, prise en charge multilingue • Touche Empowering • Quatre boutons de lancement facile : Réseau sans fil, Bluetooth®, courrier électronique, Internet et un bouton programmable par l'utilisateur
Audio	<ul style="list-style-type: none"> • Prise en charge de l'audio haute définition Intel® • Deux haut-parleurs Acer 3DSonic intégrés • Technologie Acer PureZone avec deux microphones stéréo intégrés incorporant les technologies de formation du faisceau, d'annulation de l'écho et de suppression du bruit • Compatible MS-Sound
Communication	<ul style="list-style-type: none"> • Acer vidéo conférence avec : <ul style="list-style-type: none"> • Webcam Acer Crystal Eye intégrée prenant en charge la technologie améliorée Acer PrimaLite™ • Technologie Acer PureZone • Téléphone optionnel Acer Bluetooth® VoIP • Réseau sans fil : <ul style="list-style-type: none"> • Connexion réseau WiFi sans fil Intel® 4965AGN (bi-bande quadri-mode 802.11a/b/g/Draft-N), prenant en charge la technologie sans fil Acer SignalUp™ avec InviLink™ Nplify™ (pour certains modèles), ou • Connexion réseau Intel® PRO/Wireless 3945ABG (bi-bande tri-mode 802.11a/b/g) , ou Intel® PRO/Wireless 3945BG (bi-mode 802.11b/g) Wi-Fi CERTIFIED®, prenant en charge la technologie sans fil Acer SignalUp™ (pour certains modèles) • Acer InviLink™ 802.11b/g, solution Wi-Fi CERTIFIED®, prenant en charge la technologie sans fil Acer SignalUp™ (pour certains modèles) • Réseau sans fil personnel : Bluetooth® 2.0+EDR (Taux de données amélioré) • Réseau : Gigabit Ethernet, prenant en charge Altert Standard Format (ASF); prêt pour le réveil en réseau • Modem : 56K ITU V.92 avec homologation PTT, prêt pour le réveil par sonnerie

Interface E/S	<ul style="list-style-type: none"> • Connecteur Acer ezDock II/II+ • Emplacement pour carte PC (un de Type II) • Lecteur de cartes 5 en 1 (MS/MS PRO/MMC/SD/xD) • Trois ports USB 2.0 • Port IEEE 1394 • Port infrarouge rapide (FIR) • Port d'affichage (VGA) externe • Port S-véo/sortie télé (NTSC/PAL) • Prise de sortie audio/haut-parleurs/casque • Prise d'entrée audio • Prise microphone • Port Ethernet RJ-45 • Port Modem RJ-11 • Prise d'alimentation pour adaptateur secteur
Sécurité	<ul style="list-style-type: none"> • Technologie améliorée de protection du disque dur Acer DASP (protection anti-choc du disque) • Lecteur d'empreinte digitale Acer Bio-Protection, prenant en charge l'authentification préalable à l'initialisation, la protection de l'ordinateur, Acer FingerLaunch et Acer FingerNav (option d'usine) • Fente pour cadenas Kensington • Mots de passe de l'utilisateur, du superviseur du BIOS et du disque dur
Logiciels	<ul style="list-style-type: none"> • Acer Empowering Technology (Acer eNet, ePower, ePresentation, eDataSecurity, eLock, eRecovery, eSettings Management) • Acer Bio-Protection (option d'usine) • Acer Crystal Eye (pour certains modèles) • Acer GridVista™ • Acer Launch Manager • Acer PureZone • Acer Video Conference Manager (pour certains modèles) • Adobe® Reader® • CyberLink® PowerDVD® • Microsoft® Office Reday 2007 • Norton Internet Security • NTI CD-Maker™



.....

Remarque : Les logiciels ci-dessus sont pour référence seulement. La configuration exacte de votre ordinateur dépend du modèle acheté.

Options et accessoires	<ul style="list-style-type: none"> • Acer ezDock II • Acer ezDock II+ • Téléphone Acer Bluetooth® VoIP avec Acer Video Conference Manager • Modules soDIMM DDR2 667 MHz de 512 Mo, 1 Go ou 2 Go • Disque dur 100/120/160 Go • Batterie Li-ion 4800 mAh à 6 cellules • Batterie Li-ion 7200 mAh à 9 cellules • Super DVD Multi double couche • Module économiseur de poids • Lecteur de disquettes USB externe • Adaptateur secteur 65 W à 3 broches
Environnement	<ul style="list-style-type: none"> • Température : <ul style="list-style-type: none"> • En marche : 5 °C à 35 °C • À l'arrêt : -20 °C à 65 °C • Humidité (sans condensation) : <ul style="list-style-type: none"> • En marche : 20% à 80% • À l'arrêt : 20% à 80%
Conformité du système	<ul style="list-style-type: none"> • Wi-Fi® • ACPI • Mobile PC 2002 • DMI 2.0
Garantie	Garantie International des voyageurs d'un an (International Travelers Warranty; ITW)










Remarque: Les spécifications ci-dessus sont pour référence seulement. La configuration exacte de votre ordinateur dépend du modèle acheté.

Indicateurs

L'ordinateur a plusieurs indicateurs d'état faciles à lire :



Les indicateurs du panneau avant sont visibles même lorsque l'écran LCD est fermé.

Icône	Fonction	Description
	HDD	Indique l'activité du disque dur.
	Verr Num	Est allumé lorsque Verr Num est activée.
	Verr Maj 	Est allumé lorsque  (Verr Maj) est activée.
	Alimentation	Est allumée quand l'ordinateur est sous tension.
	Batterie	Est allumé lorsque la batterie se recharge.







- 1. Charge :** La diode est orange lorsque la batterie se recharge.
- 2. Pleine charge :** La diode est verte en mode secteur.

Boutons de lancement facile

Plusieurs boutons de lancement facile sont situés au-dessus du clavier. Ce sont : courrier électronique, navigateur Web, Empowering Key <e> et un bouton programmable par l'utilisateur.

Appuyez sur <e> pour exécuter la Acer Empowering Technology. Veuillez consulter « **Acer Empowering Technology** » à la page 1. Les boutons courrier électronique, navigateur Web sont prédéfinis pour les programmes de messagerie et Internet, mais ils peuvent être redéfinis par l'utilisateur. Pour définir les boutons navigateur Web, courrier électronique et autres boutons programmables, exécutez Acer Launch Manager. Voir « **Launch Manager** » à la page 42.



icône	Bouton de lancement facile	Application par défaut
e	Acer Empowering Technology	Acer Empowering Technology (programmable par l'utilisateur)
	Bouton/indicateur de communication sans fil	Appuyez pour activer/désactiver la fonction sans fil. Indique l'état de la communication réseau sans fil (option d'usine).
	Bouton/indicateur de communication Bluetooth	Appuyez pour activer/désactiver la fonction Bluetooth. Indique l'état de la communication Bluetooth (option d'usine).
	Navigateur Web	Navigateur Internet (programmable par l'utilisateur)
	Courrier	Courrier électronique (programmable par l'utilisateur)
P	lancer l'application	Programmable par l'utilisateur

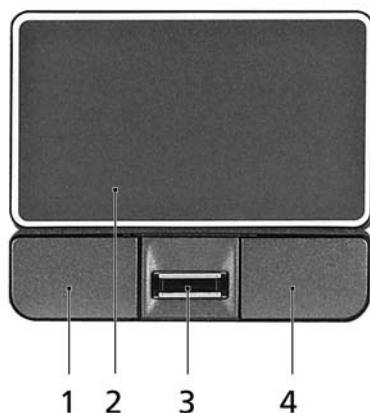
Touchpad

Le touchpad intégré est un périphérique de pointage qui est sensible aux mouvements sur sa surface. Cela veut dire que le curseur répond au mouvement de votre doigt sur la surface du touchpad. Son emplacement central sur le repose mains permet une utilisation confortable.



Informations de base du touchpad

Les conseils qui suivent vous montreront comment utiliser le touchpad :



- Déplacez votre doigt sur le touchpad **(2)** pour déplacer le curseur.
- Appuyez sur le bouton gauche **(1)** et le bouton droit **(4)** situés sur le bord du touchpad pour sélectionner et exécuter. Ces deux boutons sont similaires au bouton gauche et au bouton droit d'une souris. Taper sur le touchpad est équivalent à un clic gauche.

- Utilisez le lecteur d'empreinte digitale Acer Bio-Protection (3) prenant en charge la fonction de contrôle quadridirectionnel Acer FingerNav (pour certains modèles) ou le bouton de défilement quadridirectionnel (3) (pour certains modèles) pour faire défiler une page vers le haut ou le bas ou vers la gauche ou la droite. Ce bouton ou lecteur d'empreinte digitale est similaire à l'utilisation de la barre de défilement de droite dans les applications Windows.

Fonction	Bouton gauche (1)	Bouton droit (4)	Touchpad principal (2)	Bouton central (3)
Exécution	Cliquez rapidement deux fois.		Tapez deux fois (à la même vitesse qu'un double-clic de la souris).	
Sélection	Cliquez une fois.		Tapez une fois.	
Faire glisser	Cliquez et maintenez, puis utilisez le doigt pour faire glisser le curseur.		Tapez deux fois (à la même vitesse qu'un double-clic de la souris), laissez le doigt sur le touchpad à la deuxième fois et faites glisser le curseur.	
Menu contextuel		Cliquez une fois.		
Défilement				Passez le doigt vers le haut/bas, la droite/gauche en utilisant la fonction de contrôle quadridirectionnel Acer FingerNav (option d'usine). Ou cliquez et maintenez pour déplacer en haut/bas/gauche/droite (option d'usine).



Remarque : Lors de l'utilisation du touchpad, gardez-le — ainsi que vos doigts — secs et propres. Le touchpad est sensible aux mouvements du doigt, la réponse est donc d'autant meilleure que le touché est léger. La réponse ne sera pas meilleure si vous tapotez plus fort.



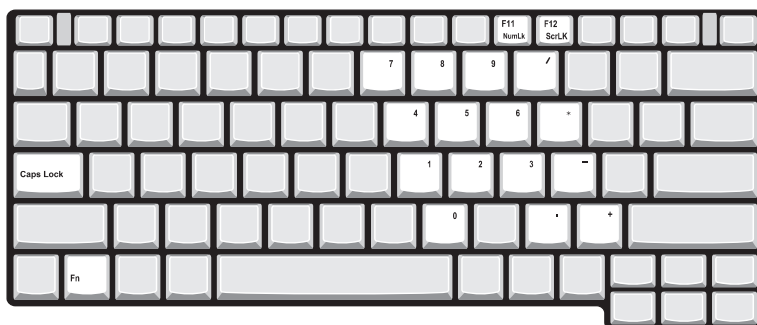
Remarque : Par défaut, le défilement vertical et horizontal est activé sur votre touchpad. Il peut être désactivé dans le paramètre Souris du Panneau de configuration de Windows.



Utilisation du clavier

Le clavier a des touches de dimension normale qui comprennent un pavé numérique intégré, des touches de direction séparées, de verrouillage, Windows, de fonctions et spéciales.


Touches de verrouillage et pavé numérique intégré

Le clavier a trois touches de verrouillage qui peuvent être activées ou désactivées.















Touche	Description
Verr Maj 	Quand  (Verr Maj) est allumé, tous les caractères alphabétiques sont tapés en majuscules.
Verr Num <Fn> + <F11>	Quand Verr Num est allumé, le pavé numérique intégré est en mode numérique. Les touches fonctionnent comme une calculatrice (complète avec les opérateurs numériques +, -, * et /). Utilisez ce mode lorsque vous devez faire de nombreuses entrées de données numériques. Une meilleure solution est de connecter un pavé numérique externe.
Arrêt Défil <Fn> + <F12>	Quand Arrêt Défil est allumé, l'écran se déplace d'une ligne vers le haut ou le bas quand vous appuyez sur la touche fléchée vers le haut ou le bas respectivement. Cette touche de verrouillage ne fonctionne pas avec certaines applications.









Le pavé numérique intégré fonctionne comme le pavé numérique d'un ordinateur de bureau. Il est indiqué par des petits caractères situés dans le coin supérieur droit des touches. Pour simplifier la légende du clavier, les symboles des touches de contrôle du curseur ne sont pas imprimés sur les touches.

Accès désiré	Verr Num allumé	Verr Num éteint
Touches numériques du pavé intégré	Tapez les chiffres de manière normale.	
Touches de contrôle du curseur sur le pavé numérique intégré	Appuyez sur la touche  en utilisant les touches de contrôle du curseur.	Appuyez sur la touche <Fn> en utilisant les touches de contrôle du curseur.
Touches du clavier principal	Appuyez sur la touche <Fn> tout en tapant les lettres sur le pavé intégré.	Tapez les lettres de manière normale.

Touches Windows

Le clavier a deux touches qui accomplissent les fonctions spécifiques à Windows.

Touche	Description
Touche Windows 	<p>Appuyée seule, cette touche a le même effet qu'un clic sur le bouton Démarrer de Windows, elle fait apparaître le menu Démarrer. Elle peut également être utilisée avec d'autres touches pour offrir de nombreuses fonctions.</p> <p>: Ouvrir ou fermer le menu Démarrer</p> <p> + <D>: Afficher le bureau</p> <p> + <E>: Ouvrir l'Explorateur Windows</p> <p> + <F>: Rechercher un fichier ou dossier</p> <p> + <G>: Passer en revue les gadgets de la barre latérale</p> <p> + <L>: Verrouiller votre ordinateur (si vous êtes connecté à un domaine réseau) ou changer d'utilisateur (si vous n'êtes pas connecté à un domaine réseau)</p> <p> + <M>: Réduit toutes les fenêtres.</p> <p> + <R>: Ouvre la boîte de dialogue Exécuter.</p> <p> + <T>: Passer en revue les programmes sur la barre des tâches</p> <p> + <U>: Ouvrir Ease of Access Center</p> <p> + <X>: Ouvrir Windows Mobility Center</p>

Touche	Description
	<p> + <Attn>: Afficher la boîte de dialogue Propriétés du système</p> <p> + <↑+M>: Restaurer les fenêtres réduites sur le bureau</p> <p> + <←→>: Passer en revue les programmes sur la barre des tâches en utilisant Windows Flip 3-D</p> <p> + <ESPACE>: Apporter tous les gadgets à l'avant et sélectionner la barre latérale Windows</p> <p><Ctrl> + < > + <F>: Rechercher des ordinateurs (si vous êtes sur un réseau)</p> <p><Ctrl> + < > + <←→>: Utiliser les touches flèches pour passer en revue les programmes sur la barre des tâches en utilisant Windows Flip 3-D</p> <p> Remarque : Selon votre édition de Windows Vista, certains raccourcis peuvent ne pas fonctionner comme décrit.</p>
Touche d'application 	Cette touche a le même effet qu'un clic du bouton droit de la souris en ouvrant le menu contextuel de l'application.








Touches spéciales

L'ordinateur emploie des touches spéciales (combinaisons de touches) pour accéder à la plupart des contrôles de l'ordinateur comme la luminosité de l'écran, le volume en sortie et l'utilitaire du BIOS.

Pour activer les touches spéciales, appuyez et maintenez la touche **<Fn>** avant d'appuyer sur l'autre touche dans la combinaison de la touche spéciale.



Touche spéciale	Icône	Fonction	Description
<Fn> + <F1>	?	Aide des touches spéciales	Affiche de l'aide sur les touches spéciales.
<Fn> + <F2>		Acer eSettings	Lance Acer eSettings dans Acer Empowering Technology. Voir « Acer Empowering Technology » à la page 1.
<Fn> + <F3>		Acer ePower Management	Lance Acer ePower Management dans Acer Empowering Technology. Voir « Acer Empowering Technology » à la page 1.
<Fn> + <F4>	Zz	Sommeil	Place l'ordinateur en mode de Sommeil.
<Fn> + <F5>		Choix de l'affichage	Permet de faire passer l'affichage entre l'écran d'affichage, le moniteur externe (s'il est connecté) et les deux.

Touche spéciale	Icône	Fonction	Description
<Fn> + <F6>		Écran noir	Désactive le rétro éclairage de l'écran pour économiser l'énergie. Appuyez sur une touche pour le rallumer.
<Fn> + <F7>		Touchpad	Active et désactive le touchpad.
<Fn> + <F8>		Haut-parleur	Active et désactive les haut-parleurs.
<Fn> + <↑>		Volume +	Augmente le volume sonore.
<Fn> + <↓>		Volume -	Diminue le volume sonore.
<Fn> + <↔>		Accroissement de la luminosité	Augmente la luminosité de l'écran.
<Fn> + <↔>		Décroissement de la luminosité	Diminue la luminosité de l'écran.

Touches spéciales

Vous pouvez trouver le symbole de l'euro et le symbole du dollar US en haut au centre de votre clavier.



Le symbole de l'euro

- 1 Ouvrez un traitement de texte.
- 2 Maintenez <Alt Gr> et appuyez sur la touche <5> en haut au centre du clavier.



Remarque : Certaines polices et logiciels ne prennent pas le symbole de l'euro en charge. Veuillez consulter <http://www.microsoft.com/typography/faq/faq12.htm> pour des détails.

Le symbole du dollar US

- 1 Ouvrez un traitement de texte.
- 2 Maintenez <↑> et appuyez sur la touche <4> en haut au centre du clavier.



Remarque : Cette fonction varie selon les paramètres de langue.

Éjection du plateau du lecteur optique (CD ou DVD)

Pour éjecter le plateau du lecteur optique lorsque l'ordinateur est sous tension, appuyez sur le bouton d'éjection du lecteur.



Lorsque l'ordinateur est hors tension, vous pouvez éjecter le plateau du lecteur en utilisant le trou d'éjection d'urgence.

Technologie sans fil Acer InviLink Nplify

La technologie Acer InviLink Nplify utilise plusieurs radios pour créer un signal robuste et fournir une performance de réseau sans fil avancée en plus d'une compatibilité tout en un. Nplify prend en charge la technologie Acer SignalUp et les points d'accès 802.11a/b/g (bi-bande tri-mode). Pour apprécier la performance Nplify, veuillez vous reporter au manuel d'utilisation du point d'accès pour optimiser vos paramètres de canal sans fil.

Utilisation d'un cadenas pour ordinateur

Le notebook intègre une fente de sécurité compatible Kensington pour un verrou de sécurité.



Enroulez le câble du cadenas de sécurité pour ordinateur autour d'une table, de la poignée d'un tiroir verrouillé, ou de tout autre objet fixe. Insérez le cadenas dans l'encoche et tournez la clef pour verrouiller le cadenas. Certains modèles ne possèdent pas de clef.

Audio

Le système fournit une nouvelle expérience audio enthousiasmante comprenant Acer PureZone avec deux microphones stéréo intégrés incorporant les technologies de formation du faisceau et d'annulation de l'écho. L'ordinateur intègre l'audio Intel haute définition (HD) 32 bits et deux haut-parleurs stéréos.



Contrôle du volume

L'ajustement du volume sur l'ordinateur est facile avec l'appui sur des boutons. Voir « **Touches spéciales** » à la **page 34** pour plus d'informations sur l'ajustement du volume des haut-parleurs.

Acer PureZoneAcer

La technologie Acer PureZone prend en charge l'annulation de l'écho acoustique, la formation du faisceau, et la suppression du bruit pour un enregistrement de son pur.

Pour configurer votre microphone, exécutez **Realtek HD Audio Manager** en double-cliquant sur l'icône **Realtek HD Audio Manager** dans la barre des tâches de votre système Windows. La boîte de dialogue **Realtek HD Audio Manager** apparaîtra.

Cliquez sur l'onglet **Microphone**, puis cliquez sur l'onglet **Effets du microphone**. Sélectionnez **Formation du faisceau** et **Annulation de l'écho acoustique** pour régler les effets du microphone.



Remarque : Désactivez la formation du faisceau pour obtenir une entrée de source sonore multiple.

Utilisation des utilitaires système

Acer Bio-Protection (pour certains modèles)

La solution d'empreinte digitale Acer Bio-Protection est un logiciel d'empreinte digitale polyvalent intégré au système d'exploitation Microsoft® Windows®. Utilisant l'unicité des empreintes digitales de chaque individu, la solution d'empreinte digitale Acer Bio-Protection a intégré la protection contre les accès non autorisés à votre ordinateur avec l'authentification préalable à l'initialisation, la gestion centrale des mots de passe avec la banque des mots de passe, et le lancement rapide des applications et des sites Web avec Acer FingerLaunch.

La solution d'empreinte digitale Acer Bio-Protection permet également de naviguer dans les navigateurs et les documents en utilisant Acer FingerNav. Avec la solution d'empreinte digitale Acer Bio-Protection, vous pouvez avoir une couche supplémentaire de protection pour votre ordinateur personnel, ainsi qu'accéder de manière pratique à vos tâches quotidiennes en passant simplement votre doigt sur le lecteur !

Pour plus d'informations, reportez-vous aux fichiers d'aide d'Acer Bio-Protection.

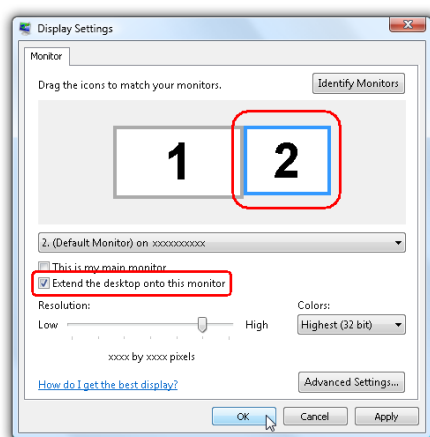


Acer GridVista (compatible avec le double affichage)

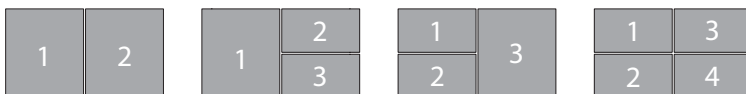


Remarque : Cette fonction est disponible sur certains modèles seulement.

Pour activer la fonction de double affichage de votre notebook, assurez-vous d'abord qu'un second affichage est connecté, puis ouvrez la boîte de propriétés Paramètres d'affichage en utilisant le Panneau de configuration ou en cliquant du bouton droit sur le Bureau Windows et en sélectionnant **Personnaliser**. Sélectionnez l'icône du moniteur secondaire **(2)** dans la zone d'affichage, puis cliquez la case à cocher **Étendre le Bureau Windows à ce moniteur**. Finalement, cliquez pour **Appliquer** les nouveaux paramètres, puis cliquez sur **OK** pour terminer le processus.



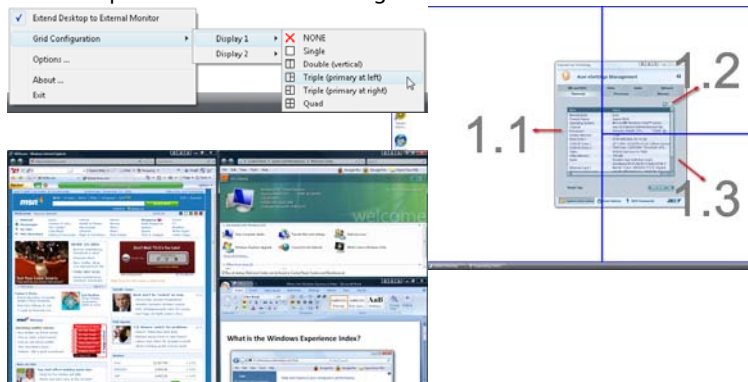
Acer GridVista est une utilité pratique qui offre quatre paramètres d'affichage prédéfinis pour permettre d'afficher plusieurs fenêtres sur le même écran. Pour accéder à cette fonction, veuillez aller à **Démarrer, Tous les programmes** et cliquez sur **Acer GridVista**. Vous pouvez choisir l'un des quatre paramètres indiqués ci-dessous :



Double (Vertical), Triple (Principal à gauche), Triple (Principal à droite) ou Quad
Acer GridVista est compatible avec le double affichage permettant à deux affichages d'être partitionnés indépendamment.

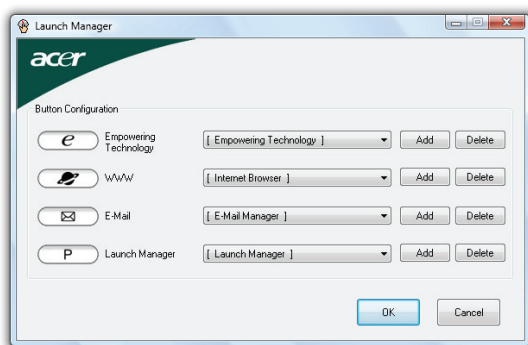
Acer GridVista est simple à configurer :

- 1 Exécutez Acer GridVista et sélectionnez votre configuration d'écran préférée pour chaque affichage dans la barre des tâches.
- 2 Faites glisser-déplacer chaque fenêtre dans la grille appropriée.
- 3 Tirez partie d'un bureau bien organisé.



Remarque : Veuillez vous assurer que le paramètre de résolution du second moniteur est réglé sur la valeur recommandée par le fabricant.

Launch Manager



Launch Manager vous permet de définir les 4 touches de lancement facile situées en haut du clavier. pour l'emplacement des boutons de lancement facile.

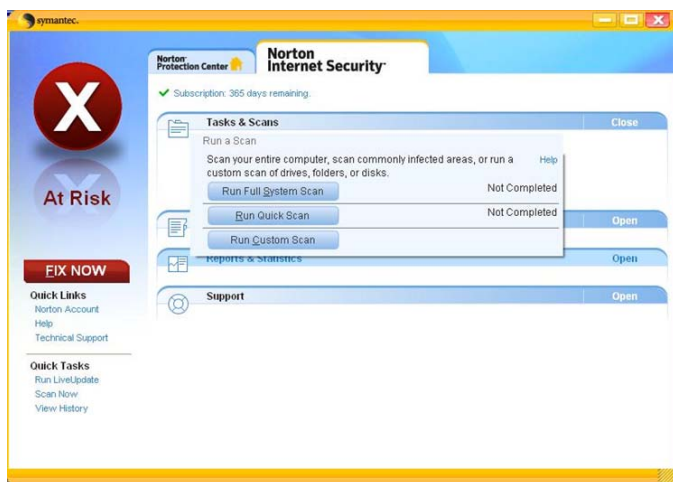
Vous pouvez accéder à Launch Manager en cliquant sur **Démarrer**, **Tous les programmes**, puis sur **Launch Manager** pour exécuter l'application.

Norton Internet Security

Norton Internet Security est un utilitaire antivirus qui peut protéger contre les virus, gardant vos données sûres et sécurisées.

Comment rechercher les virus ?

- 1 Double-cliquez sur l'icône **Norton Internet Security** située sur le bureau Windows.
- 2 Sélectionnez **Tasks & Scans**.
- 3 Sélectionnez ensuite **Run Scan** pour procéder à l'analyse de votre ordinateur.



- 4 Une fois l'analyse terminée, consultez le rapport.



Remarque : Pour une sécurité optimale, exécutez Full System Scan lors de la première analyse de votre ordinateur.

Vous pouvez programmer des recherches personnalisées de virus qui s'exécutent automatiquement à des dates et heures spécifiques ou à des intervalles périodiques. Si vous utilisez l'ordinateur lorsque l'analyse programmée commence, elle est exécutée en arrière-plan et vous n'avez donc pas à interrompre votre travail.

Pour plus d'informations, reportez-vous aux fichiers d'aide de Norton Internet Security.

Foire aux questions

Vous trouverez ici une liste des situations qui peuvent apparaître lors de l'utilisation de l'ordinateur, ainsi que des solutions pour chacune.

J'ai appuyé sur le bouton d'alimentation, mais l'ordinateur ne se met pas sous tension ou ne s'initialise pas.

Vérifiez l'indicateur d'alimentation :

- Si l'indicateur n'est pas allumé, l'ordinateur n'est pas alimenté. Vérifiez ce qui suit :
 - Si vous utilisez la batterie, son niveau de charge peut être trop bas et ne pas pouvoir alimenter l'ordinateur. Connectez l'adaptateur secteur pour recharger la batterie.
 - Assurez-vous que l'adaptateur secteur est correctement branché à l'ordinateur et à la prise secteur.
- Si l'indicateur est allumé, vérifiez ce qui suit :
 - Le lecteur USB externe contient-il une disquette non-initialisable (non-système)? Retirez-la ou remplacez-la avec une disquette système et appuyez sur **<Ctrl> + <Alt> + <Suppr>** pour redémarrer le système.

Rien n'apparaît à l'écran.

Le système de gestion de l'alimentation de l'ordinateur éteint l'écran automatiquement pour économiser l'énergie. Appuyez sur une touche pour rallumer l'écran.

Si l'appui sur une touche ne rallume pas l'écran, il peut y avoir trois raisons :

- Le niveau de la luminosité est peut-être trop bas. Appuyez sur **<Fn> + <→>** (augmenter) pour ajuster le niveau de la luminosité.
- Le périphérique d'affichage est peut-être réglé sur un moniteur externe. Appuyez sur la touche spéciale de choix de l'affichage **<Fn> + <F5>** pour retourner l'affichage à l'ordinateur.
- Si l'indicateur de Sommeil est allumé, l'ordinateur est en mode de Sommeil. Appuyez et relâchez le bouton d'alimentation pour la reprise.

L'image n'affiche pas en plein écran.

Chaque ordinateur a un affichage avec une résolution native différente selon l'écran. Si vous définissez une résolution inférieure à cette résolution native, l'écran s'agrandit pour remplir l'affichage de l'ordinateur. Cliquez du bouton droit sur le bureau de Windows et sélectionnez **Propriétés** pour faire apparaître la boîte de dialogue "Propriétés de Affichage". Cliquez ensuite sur l'onglet **Paramètres** pour vous assurer que la résolution est définie sur la résolution appropriée. Des résolutions inférieures à la résolution spécifiée n'affichent pas en plein écran sur le notebook ou sur un moniteur externe.

Aucun son ne sort de l'ordinateur.

Vérifiez ce qui suit :

- Le son est peut-être désactivé. Dans Windows, vérifiez l'icône de contrôle du son (un haut-parleur) sur la barre des tâches. Si elle est barrée, cliquez sur l'icône et désélectionnez l'option **Tous muets**.
- Le niveau du volume est peut-être trop bas. Dans Windows, vérifiez l'icône de contrôle du son sur la barre des tâches. Vous pouvez utiliser les boutons de contrôle du volume pour ajuster le volume. Voir « **Touches spéciales** » à la page 34 pour plus de détails.
- Si un casque stéréo, des écouteurs ou des haut-parleurs externes sont connectés au port de sortie audio de l'ordinateur, les haut-parleurs internes sont éteints automatiquement.

Je veux éjecter le plateau du lecteur optique sans mettre l'ordinateur sous tension.

Le lecteur optique a un trou d'éjection mécanique. Insérez tout simplement la pointe d'un stylo ou d'un trombone dans le trou et appuyez pour éjecter le plateau. (Si l'unité optique de votre ordinateur est à fente, vous n'aurez pas d'orifice d'éjection.)

Le clavier ne répond pas.

Essayez de connecter un clavier externe au port USB sur l'ordinateur. S'il fonctionne, contactez votre revendeur ou un centre de service agréé car le câble interne du clavier est peut-être déconnecté.

Le port infrarouge ne fonctionne pas.

Vérifiez ce qui suit :

- Assurez-vous que les ports infrarouges des deux appareils sont face à face ($\pm 15^\circ$) à un maximum de 1 m de distance.
- Assurez-vous que rien n'est entre les deux ports infrarouges. Rien ne doit bloquer les ports.
- Assurez-vous que vous avez le logiciel approprié exécuté sur les deux appareils (transfert de fichier) ou que vous avez les pilotes appropriés (pour l'impression sur une imprimante infrarouge).
- Pendant le POST, appuyez sur **<F2>** pour accéder à l'utilitaire du BIOS et vérifier si le port infrarouge est activé.
- Assurez-vous que les deux appareils sont conformes à la norme IrDA.

L'imprimante ne fonctionne pas.

Vérifiez ce qui suit :

- Assurez-vous que l'imprimante est branchée à une prise secteur et est sous tension.
- Assurez-vous que le câble de l'imprimante est bien branché dans le port parallèle ou USB de l'ordinateur et dans le port correspondant de l'imprimante.

Je veux configurer mon lieu d'appel pour utiliser le modem interne.

Pour utiliser votre logiciel de communication (par exemple HyperTerminal), vous devez configurer votre lieu d'appel :

- 1 Cliquez sur **Démarrer, Paramètres Panneau de configuration**.
- 2 Double-cliquez sur **Options de modems et téléphonie**.
- 3 Cliquez sur **Propriétés de numérotation** et configurez votre lieu d'appel.

Consultez le manuel de Windows pour des détails.



Remarque : Veuillez noter que lors de la première initialisation de votre notebook vous pouvez ignorer la configuration de la connexion à Internet, car cela n'est pas nécessaire pour terminer l'installation de votre système d'exploitation. Après la configuration du système d'exploitation, vous pouvez installer la connexion à Internet.

Je veux restaurer mon ordinateur à sa configuration d'origine sans les CD de récupération.



Remarque : Si votre système est la version multilingue, le système d'exploitation et la langue que vous choisissez lorsque vous mettez le système sous tension pour la première fois seront les seules options pour les opérations de récupération futures.

Ce processus de récupération vous aide à restaurer le lecteur C: avec les logiciels d'origine installés lorsque vous avez acheté votre notebook. Suivez les étapes ci-dessous pour reconstruire votre lecteur C:. (Votre lecteur C: sera reformaté et toutes les données seront effacées.) Il est important de sauvegarder tous les fichiers données avant d'utiliser cette option.

Avant d'effectuer une opération de restauration, veuillez vérifier les paramètres du BIOS.

- 1 Vérifiez si la fonction **Acer disk-to-disk recovery** est activée ou non.
- 2 Assurez-vous que le paramètre **D2D Recovery** dans **Main** est réglé sur **Enabled**.
- 3 Quittez l'utilitaire du BIOS et enregistrez les modifications. Le système se réinitialise.



Remarque : Pour activer l'utilitaire du BIOS, appuyez sur **<F2>** pendant le POST.

Pour commencer le processus de récupération :

- 1 Redémarrez le système.
- 2 Lorsque le logo Acer est affiché, appuyez sur **<Alt> + <F10>** en même temps pour accéder au processus de récupération.
- 3 Reportez-vous aux instructions à l'écran pour effectuer une récupération du système.



Important ! Cette fonction occupe 10 Go dans une partition cachée de votre disque dur.

Demande de service

Garantie internationale des voyageurs (International Travelers Warranty; ITW)

Votre ordinateur est couvert par une garantie internationale des voyageurs (ITW) qui vous permet d'avoir l'esprit libre et tranquille lorsque vous voyagez. Notre réseau de centres de maintenance agréés est prêt à vous venir en aide.

Un passeport ITW est fourni avec votre ordinateur. Ce passeport contient tout ce que vous devez savoir sur le programme ITW. Ce livret contient la liste des centres de maintenance agréés. Lisez le passeport avec soin.

Ayez toujours le passeport ITW avec vous, surtout lorsque vous voyagez, pour pouvoir bénéficier du support de nos centres de maintenance. Placez votre preuve d'achat dans le rabat à l'intérieur de la couverture du passeport ITW.

Si le pays dans lequel vous voyagez n'a pas de centre de maintenance agréé ITW, vous pouvez tout de même contacter nos bureaux internationaux.

Veuillez consulter <http://global.acer.com>.

Avant d'appeler

Veuillez préparer les informations qui suivent avant d'appeler Acer pour un service en ligne, et veuillez être à côté de votre ordinateur lorsque vous appelez. Avec votre aide, nous pouvons réduire la durée de l'appel et vous aider à résoudre vos problèmes efficacement. Si votre ordinateur affiche des messages d'erreur ou émet des avertissements sonores, notez-les lorsqu'ils apparaissent à l'écran (ou leur nombre et leur séquence pour les avertissements sonores).

Il vous est demandé de fournir les informations suivantes :

Nom : _____

Adresse : _____

Numéro de téléphone : _____

Type de système et modèle : _____

No. de série : _____

Date d'achat : _____

Batterie

L'ordinateur utilise une batterie qui vous offre de longues durées d'utilisation entre chaque recharge.

Caractéristiques de la batterie

La batterie a les caractéristiques qui suivent :

- Utilisation des standards technologiques actuels.
- Émission d'un avertissement de batterie basse.

La batterie se recharge à chaque fois que vous connectez l'adaptateur secteur à l'ordinateur. Votre ordinateur a une fonction de charge en utilisation, permettant de recharger la batterie tout en continuant à utiliser l'ordinateur. Cependant, la recharge avec l'ordinateur éteint permet un temps de charge beaucoup plus rapide.

La batterie est pratique lorsque vous voyagez ou lors de coupures d'électricité. Il est recommandé d'avoir une batterie de rechange chargée, disponible pour un éventuel remplacement. Contactez votre revendeur pour des détails sur la commande d'une batterie supplémentaire.

Maximalisation de la durée de vie de la batterie

Comme toutes les autres batteries, la batterie de votre ordinateur se dégrade à la longue. Cela signifie que les performances de la batterie diminuent avec le temps et l'utilisation. Pour maximaliser l'autonomie de la batterie, il est conseillé de respecter les recommandations ci-dessous.

Conditionnement d'une nouvelle batterie

Avant la première utilisation d'une batterie, un processus de « conditionnement » doit d'abord être suivi :

- 1 Insérez la nouvelle batterie dans l'ordinateur. Ne mettez pas l'ordinateur sous tension.
- 2 Connectez l'adaptateur secteur et chargez complètement la batterie.
- 3 Déconnectez l'adaptateur secteur.

- 4 Mettez l'ordinateur sous tension et utilisez-le sur l'alimentation de la batterie.
- 5 Videz entièrement la batterie jusqu'à ce que l'avertissement de batterie basse apparaisse.
- 6 Connectez de nouveau l'adaptateur secteur et chargez encore complètement la batterie.

Procédez encore ainsi jusqu'à ce que la batterie se charge et se décharge trois fois.

Utilisez ce processus de conditionnement pour toutes les nouvelles batteries ou si une batterie n'a pas été utilisée depuis longtemps. Lorsque l'ordinateur n'est pas en utilisation pendant plus de deux semaines, il est conseillé de retirer la batterie de l'unité.



Avertissement : N'exposez pas les batteries à des températures inférieures à 0°C (32°F) ou supérieures à 45°C (113°F). Les températures extrêmes peuvent être néfastes pour la batterie.

En suivant ce processus de conditionnement, vous conditionnez votre batterie pour accepter la charge maximale possible. Le non-respect de cette procédure ne permet pas d'avoir la charge maximale de la batterie et raccourcira également la durée de vie effective de votre batterie.

De plus, la durée de vie utile de la batterie est affectée de manière négative par ces types d'utilisation :

- Utilisation constante de l'ordinateur sur l'alimentation du secteur avec la batterie insérée. Si vous souhaitez utiliser l'ordinateur constamment sur l'alimentation secteur, il est conseillé de retirer la batterie de l'ordinateur une fois pleinement chargée.
- Ne pas décharger/recharger la batterie à ses extrêmes comme décrit ci-dessus.
- Fréquence d'utilisation ; la batterie atteindra la fin de sa vie effective d'autant plus vite que vous l'utilisez souvent. Une batterie d'ordinateur standard a une durée de vie d'environ 300 charges.

Installation et retrait de la batterie



Important ! Avant de retirer la batterie de l'unité, connectez l'adaptateur secteur si vous souhaitez continuer à utiliser l'ordinateur. Dans le cas contraire, mettez d'abord l'ordinateur hors tension.

Pour installer une batterie :

- 1 Alignez la batterie sur la baie de la batterie ouverte. Assurez-vous que l'extrémité avec les contacts entre en premier et que la surface supérieure de la batterie est dirigée vers le haut.
- 2 Faites glisser la batterie dans sa baie et poussez la batterie doucement jusqu'à ce qu'elle se verrouille en place.

Pour retirer une batterie :

- 1 Faites glisser le loquet de libération de la batterie pour libérer la batterie.
- 2 Tirez la batterie de sa baie.

Charge de la batterie

Pour charger la batterie, assurez-vous d'abord qu'elle est correctement installée dans la baie de la batterie. Branchez l'adaptateur secteur à l'ordinateur et connectez à une prise secteur. Vous pouvez continuer à utiliser votre ordinateur sur l'alimentation du secteur pendant la recharge de votre batterie. Cependant, la recharge de la batterie avec l'ordinateur éteint permet un temps de charge beaucoup plus rapide.



Remarque : Il est recommandé de recharger la batterie avant le coucher. Charger la batterie la nuit avant un voyage permet de commencer la journée suivante avec une batterie pleinement chargée.

Vérification du niveau de la batterie

La jauge de la batterie de Windows indique le niveau actuel de la batterie. Placez le curseur sur l'icône batterie/alimentation sur la barre des tâches pour voir le niveau actuel de la batterie.

Optimisation de l'autonomie de la batterie

L'optimisation de l'autonomie de la batterie vous aide à obtenir le maximum des batteries, prolongeant le cycle charge/recharge et améliorant l'efficacité de la recharge. Il est recommandé de suivre les suggestions ci-dessous :

- Achetez une batterie supplémentaire.
- Utilisez l'adaptateur secteur autant que possible, réservant la batterie pour l'utilisation en déplacement.
- Éjectez la Carte PC lorsqu'elle n'est pas utilisée, car elle continue à consommer de l'énergie (pour certains modèles).
- Conservez la batterie dans un endroit frais et sec. La température recommandée est 10°C à 30°C. Des températures conduisent la batterie à s'auto-décharger plus rapidement.
- Trop de recharges réduisent l'autonomie de la batterie.
- Prenez soin de votre adaptateur secteur et de la batterie.

Avertissement de batterie basse

Lors de l'utilisation de l'alimentation de la batterie, surveillez la jauge de la batterie de Windows.



Avertissement : connectez l'adaptateur secteur dès que possible après que l'avertissement de batterie basse apparaît. Les données seront perdues si la batterie se vide complètement et l'ordinateur s'éteint.

Lorsque l'avertissement de batterie basse apparaît, la liste des actions recommandées dépend de votre situation :

Condition	Actions Recommandées
L'adaptateur secteur et une prise secteur sont disponibles.	<ol style="list-style-type: none"> 1. Branchez l'adaptateur secteur à l'ordinateur, puis connectez au secteur. 2. Enregistrez tous les fichiers devant l'être. 3. Remettez-vous au travail. <p>Éteignez l'ordinateur si vous souhaitez recharger la batterie rapidement.</p>
Une batterie de rechange chargée est disponible.	<ol style="list-style-type: none"> 1. Enregistrez tous les fichiers devant l'être. 2. Fermez toutes les applications. 3. Arrêtez le système d'exploitation pour éteindre l'ordinateur. 4. Remplacez la batterie. 5. Allumez l'ordinateur et remettez-vous au travail.
L'adaptateur secteur ou une prise secteur n'est pas disponible. Vous n'avez pas de batterie secteur.	<ol style="list-style-type: none"> 1. Enregistrez tous les fichiers devant l'être. 2. Fermez toutes les applications. 3. Arrêtez le système d'exploitation pour éteindre l'ordinateur.

Déplacements avec votre ordinateur notebook

Cette section vous donne des conseils et des suggestions à prendre en considération lors des déplacements, courts ou longs, avec votre ordinateur.

Déconnexion du bureau

Procédez comme suit pour déconnecter votre ordinateur des accessoires externes :

- 1 Enregistrez les fichiers ouverts.
- 2 Retirez les médias éventuels, disquettes ou disques compacts, des lecteurs.
- 3 Arrêtez l'ordinateur.
- 4 Fermez l'écran.
- 5 Déconnectez le cordon de l'adaptateur secteur.
- 6 Déconnectez le clavier, le périphérique de pointage, l'imprimante, le moniteur externe et autres périphériques externes.
- 7 Déconnectez le cadenas Kensington si vous en utilisez un pour verrouiller votre ordinateur.

Courts déplacements

Lorsque vous vous déplacez pour de courtes distances, par exemple, de votre bureau à une salle de réunion.

Préparation de l'ordinateur

Avant de déplacer l'ordinateur, fermez et verrouillez l'écran pour le placer en mode de Sommeil. Vous pouvez maintenant emporter l'ordinateur en toute sécurité n'importe où dans l'immeuble. Pour réveiller l'ordinateur depuis le mode de sommeil, ouvrez l'écran; puis appuyez et relâchez le bouton d'alimentation.

Si vous emportez l'ordinateur au bureau d'un client ou dans un autre immeuble, vous pouvez décider d'arrêter l'ordinateur :

Cliquez sur **Démarrer, Arrêter l'ordinateur**, puis cliquez sur **Arrêter** (Windows XP).

Ou :

Vous pouvez placer l'ordinateur en mode de Sommeil en appuyant sur **<Fn> + <F4>**. Puis fermez et verrouillez l'écran.

Lorsque vous êtes prêt à utiliser l'ordinateur à nouveau, déverrouillez et ouvrez l'écran; puis appuyez et relâchez le bouton d'alimentation.



Remarque : Si l'indicateur de Sommeil est éteint, l'ordinateur est entré en mode d'Hibernation et est éteint. Si l'indicateur d'alimentation est éteint mais l'indicateur de Sommeil est allumé, l'ordinateur est entré en mode de Sommeil. Dans les deux cas, appuyez et relâchez le bouton d'alimentation pour rallumer l'ordinateur. Remarquez que l'ordinateur peut entrer en mode d'Hibernation après une certaine durée s'il est en mode de Sommeil.

Choses à emporter pour les réunions

Si votre réunion est assez courte, il n'est probablement pas nécessaire d'emporter autre chose que votre ordinateur. Si votre réunion est plus longue ou si votre batterie n'est pas complètement chargée, il peut être utile d'emporter l'adaptateur secteur pour brancher votre ordinateur dans la salle de réunion.

Si la salle de réunion n'a pas de prise secteur, réduisez la consommation de la batterie en mettant l'ordinateur en mode de Sommeil. Appuyez sur **<Fn> + <F4>** ou fermez l'écran à chaque fois que vous n'utilisez pas l'ordinateur de manière active. Pour la reprise, ouvrez l'écran (s'il est fermé), puis appuyez et relâchez le bouton d'alimentation.

Emporter l'ordinateur à la maison

Lorsque vous vous déplacez de votre bureau à votre maison ou inversement.

Préparation de l'ordinateur

Après avoir déconnecté votre ordinateur de votre bureau, procédez comme suit pour le préparer pour le trajet vers la maison :

- Vérifiez que vous avez retiré tous les médias et disques compacts des lecteurs. Si cela n'est pas fait, vous pourriez endommager les têtes de lecture.
- Placez l'ordinateur dans une mallette de protection qui peut empêcher à l'ordinateur d'être ballotté et le protéger en cas de chute.



Attention : Ne mettez rien contre l'écran de l'ordinateur. La pression exercée par d'autres objets empilés sur l'écran pourrait l'endommager.

Choses à emporter

À moins que vous n'ayez certaines de ces choses à la maison, emportez-les avec vous :

- Adaptateur secteur et cordon d'alimentation
- Le Manuel d'utilisation imprimé

Considérations spéciales

Suivez ces conseils pour protéger votre ordinateur pendant le trajet de et vers la maison :

- Minimisez les effets des variations de température en gardant l'ordinateur avec vous.
- En cas d'arrêt prolongé et si vous ne pouvez pas emporter l'ordinateur avec vous, placez-le dans le coffre de la voiture pour lui éviter une surchauffe.
- Les écarts de température et d'humidité peuvent provoquer de la condensation. Avant de mettre l'ordinateur en marche, laissez-le revenir à la température ambiante et vérifiez l'absence de condensation sur l'affichage. Lorsqu'il a subi un écart de température de plus de 10 °C (18 °F), laissez-lui le temps de s'acclimater progressivement. Dans la mesure du possible, laissez-le 30 minutes dans un endroit dont la température se situe à mi-chemin entre la température extérieure et celle de la pièce où il doit fonctionner.

Mise en place d'un bureau à la maison

Si vous travaillez fréquemment sur votre ordinateur à la maison, il peut être utile d'acheter un second adaptateur secteur pour l'utilisation à la maison. Avec un second adaptateur secteur, vous diminuerez le poids à porter.

Si vous utilisez votre ordinateur à la maison très souvent, vous pouvez aussi ajouter un clavier, un moniteur ou une souris externe.

Voyage avec l'ordinateur

Lorsque vous vous déplacez pour une plus longue distance, par exemple de votre bureau au bureau d'un client ou pour un voyage local.

Préparation de l'ordinateur

Préparez l'ordinateur comme pour l'emporter à la maison. Assurez-vous que la batterie dans l'ordinateur est chargée. Les services de sécurité des aéroports peuvent vous demander de le mettre sous tension.

Choses à emporter

Prenez les choses suivantes avec vous :

- Adaptateur secteur
- Batteries de rechange complètement chargées
- Fichiers de pilotes imprimantes complémentaires si vous prévoyez d'utiliser une autre imprimante

Considérations spéciales

En plus des conseils pour le trajet à la maison, suivez ces conseils pour protéger votre ordinateur pendant les voyages :

- Gardez toujours l'ordinateur avec vous, en bagage à main.
- Si possible, demandez que l'ordinateur soit inspecté manuellement. Les machines de sécurité à rayons X des aéroports sont sûres, mais ne faites pas passer l'ordinateur dans les détecteurs de métaux.
- Évitez d'exposer les disquettes aux détecteurs de métaux à main.

Voyage international avec l'ordinateur

Lorsque vous vous déplacez d'un pays à un autre.

Préparation de l'ordinateur

Préparez l'ordinateur comme pour un voyage normal.

Choses à emporter

Emportez les choses suivantes avec vous :

- Adaptateur secteur
- Les cordons d'alimentation dont vous aurez besoin pour le ou les pays de destination
- Batteries de rechange complètement chargées
- Fichiers de pilotes imprimantes complémentaires si vous prévoyez d'utiliser une autre imprimante
- Justificatif d'achat pour les vérifications douanières éventuelles
- Passeport de garantie internationale des voyageurs

Considérations spéciales

Suivez les mêmes conseils que pour un voyage normal. De plus, ces conseils sont utiles lors des voyages internationaux :

- En voyage à l'étranger, vérifiez que la tension locale et les spécifications du cordon de l'adaptateur secteur sont compatibles. Si ce n'est pas le cas, achetez un cordon d'alimentation compatible avec la tension locale. N'utilisez pas de convertisseur de tension vendu pour les appareils électroménagers pour alimenter l'ordinateur.
- Si vous utilisez le modem, vérifiez si le modem et le connecteur sont compatibles avec le système télécoms du pays dans lequel vous allez.

Sécurité de l'ordinateur

Votre ordinateur est un investissement important dont vous devez prendre soin. Apprenez à protéger et prendre soin de votre ordinateur.

Les fonctionnalités de sécurité comprennent des verrous matériels et logiciels sous la forme d'une encoche de sécurité et de mots de passe.

Utilisation d'un cadenas pour ordinateur

Le notebook intègre une fente de sécurité compatible Kensington pour un verrou de sécurité.

Enroulez le câble du cadenas de sécurité pour ordinateur autour d'une table, de la poignée d'un tiroir verrouillé, ou de tout autre objet fixe. Insérez le cadenas dans l'encoche et tournez la clef pour verrouiller le cadenas. Certains modèles ne possèdent pas de clef.

Utilisation de mots de passe

Votre ordinateur est protégé des accès non autorisés par des mots de passe. La création de ces mots de passe crée plusieurs niveaux de protection pour votre ordinateur et vos données :

- Le mot de passe du superviseur (Supervisor Password) prévient l'accès non autorisé à l'utilitaire du BIOS. Lorsqu'il est défini, vous devez entrer ce mot de passe pour accéder à l'utilitaire du BIOS. Voir « **Utilitaire du BIOS** » à la page 66.
- Le mot de passe de l'utilisateur prévient l'utilisation (User Password) non autorisée de votre ordinateur. Combinez l'utilisation de ce mot de passe avec des vérifications du mot de passe à la mise sous tension et à la reprise depuis l'Hibernation pour une sécurité maximale.
- Le mot de passe à l'initialisation (Password on Boot) prévient l'utilisation non autorisée de votre ordinateur. Combinez l'utilisation de ce mot de passe avec des vérifications du mot de passe à la mise sous tension et à la reprise depuis l'Hibernation pour une sécurité maximale.



Important ! N'oubliez pas votre mot de passe du superviseur ! Si vous oubliez ces mots de passe, veuillez contacter votre revendeur ou un centre de service agréé.

Entrée d'un mot de passe

Lorsqu'un mot de passe est défini, une invite de mot de passe apparaît au centre de l'écran.

- Lorsque le mot de passe du superviseur est défini, une invite apparaît lorsque vous appuyez sur <F2> pour accéder à l'utilitaire du BIOS lors de l'initialisation.
- Entrez le mot de passe du superviseur et appuyez sur <Entrée> pour accéder à l'utilitaire du BIOS. Si le mot de passe est incorrect, un message d'avertissement apparaît. Essayez de nouveau et appuyez sur <Entrée>.
- Lorsque le mot de passe de l'utilisateur est défini et le mot de passe à l'initialisation est activé, une invite apparaît lors de l'initialisation.
- Entrez le mot de passe de l'utilisateur et appuyez sur <Entrée> pour utiliser l'ordinateur. Si le mot de passe est incorrect, un message d'avertissement apparaît. Essayez de nouveau et appuyez sur <Entrée>.



.....

Important ! Vous avez trois essais pour entrer un mot de passe. Si vous n'avez pas entré le bon mot de passe après trois essais, le système s'arrête. Appuyez et maintenez le bouton d'alimentation pendant 4 secondes pour mettre l'ordinateur hors tension. Mettez de nouveau l'ordinateur sous tension, et essayez de nouveau.

Définition des mots de passe

Vous pouvez définir les mots de passe en utilisant l'utilitaire du BIOS.

Extension avec des options

Votre ordinateur notebook vous offre une expérience informatique mobile complète.

Options de connectivité

Les ports vous permettent de connecter des périphériques à l'ordinateur comme vous le feriez pour un ordinateur de bureau. Pour des instructions sur la connexion des différents périphériques à l'ordinateur, lisez la section suivante.

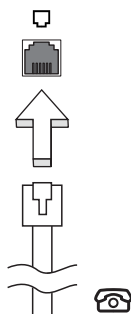
Modem fax/données

Votre ordinateur a un modem fax/données V.92 56 Kbps intégré.



Avertissement ! Ce port modem n'est pas compatible avec les lignes de téléphones numériques. Le modem sera endommagé si vous le connectez à une ligne de téléphone numérique.

Pour utiliser le port modem fax/données, connectez un câble téléphonique du port du modem à une prise téléphonique.

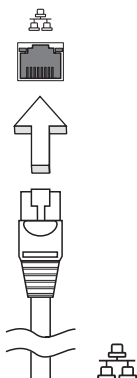


Avertissement ! Veuillez vous assurer que le câble que vous utilisez est approprié pour le pays dans lequel vous travaillez.

Fonction réseau intégrée

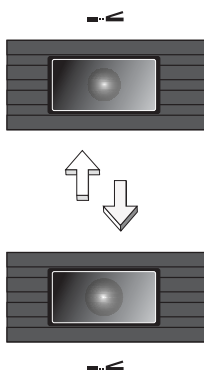
La fonction réseau intégrée vous permet de connecter votre ordinateur à un réseau Ethernet.

Pour utiliser la fonction réseau, connectez un câble Ethernet du port Ethernet (RJ-45) à l'arrière de l'ordinateur à une prise réseau ou à un concentrateur réseau.



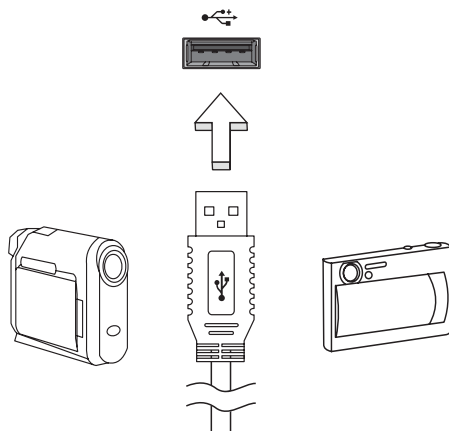
Infrarouge rapide (FIR)

Le port infrarouge rapide (FIR) de l'ordinateur permet d'effectuer des transferts de données sans fil vers d'autres ordinateurs compatibles IR, et périphériques tels que les organisateurs, les téléphones portables et les imprimantes à infrarouge. Le port infrarouge peut effectuer des transferts de données à des vitesses allant jusqu'à 4 Mbps à une distance maximum d'un mètre.



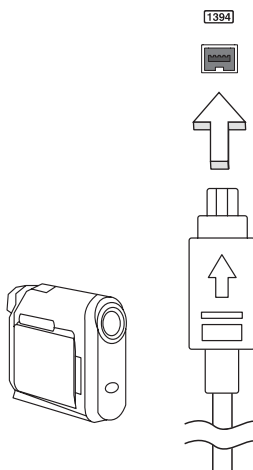
USB (Universal Serial Bus)

Le port USB 2.0 est un port série à haute vitesse qui permet de connecter des périphériques USB sans occuper les ressources précieuses du système.



Port IEEE 1394

Le port IEEE 1394 de l'ordinateur permet de connecter des périphériques compatibles IEEE 1394, tels qu'un caméscope ou un appareil photo numérique. Reportez-vous à la documentation du caméscope ou de l'appareil photo numérique pour des détails.



Emplacement de carte PC

L'emplacement de carte PC de Type II de l'ordinateur accepte les cartes PC qui accroissent l'utilisabilité et l'extensibilité de l'ordinateur. Ces cartes doivent avoir un logo PC Card.

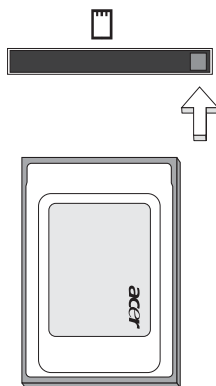
Les cartes PC (anciennement PCMCIA) sont des cartes d'extension pour ordinateurs portables qui offrent des possibilités d'extension qui n'étaient avant possible que pour les ordinateurs de bureau. Les cartes PC les plus populaires comprennent les modems fax/données, les cartes réseau, SCSI et de mémoire Flash. CardBus améliore la technologie 16 bits des cartes PC en l'étendant à 32 bits.



Remarque : Consultez le manuel d'utilisation de votre carte pour des détails sur l'installation et l'utilisation de la carte et ses fonctions.

Insertion d'une carte PC

Insérez la carte PC dans l'emplacement et effectuez les connexions appropriées (p.ex. réseau), si nécessaire. Consultez le manuel de votre carte pour des détails.



Éjection d'une carte

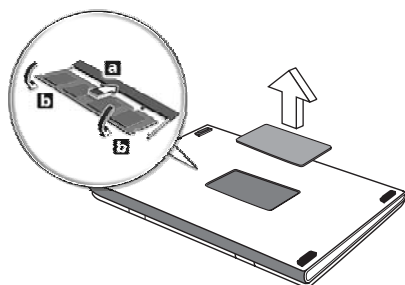
Avant d'éjecter une carte PC :

- 1 Quittez l'application qui utilise la carte.
- 2 Cliquez du bouton gauche sur l'icône de la carte PC sur la barre des tâches et arrêtez le fonctionnement de la carte.
- 3 Appuyez sur le bouton d'éjection pour le faire sortir, puis appuyez-le de nouveau pour éjecter la carte.

Installation de la mémoire

Procédez comme suit pour installer la mémoire :

- 1 Mettez le notebook hors tension, débranchez l'adaptateur secteur (s'il est branché), et retirez la batterie. Tournez ensuite le notebook à l'envers pour accéder à la base.
- 2 Retirez les vis du couvercle de la mémoire, soulevez-le, puis soulevez et retirez le couvercle de la mémoire.
- 3 **(a)** Insérez le module mémoire en diagonale dans le connecteur, puis appuyez **(b)** doucement sur le module jusqu'à ce qu'il se mette en place avec un déclic.



- 4 Remettez le couvercle de la mémoire en place et fixez-le avec la vis.
- 5 Réinstallez la batterie et reconnectez l'adaptateur secteur.
- 6 Mettez l'ordinateur sous tension.

La nouvelle taille totale de la mémoire est détectée et reconfigurée automatiquement par l'ordinateur. Veuillez consulter un technicien qualifié ou contacter votre revendeur Acer.

Utilitaire du BIOS

L'utilitaire du BIOS est un programme de configuration matérielle intégré dans le BIOS de l'ordinateur.

Votre ordinateur est déjà configuré et optimisé de manière appropriée et il n'est pas nécessaire d'exécuter cette utilitaire. Cependant, si vous avez des problèmes de configuration, il est nécessaire de l'exécuter.

Pour activer l'utilitaire du BIOS, appuyez sur **<F2>** pendant POST, lorsque le logo de l'ordinateur notebook est affiché.

Séquence d'initialisation

Pour définir la séquence d'initialisation dans l'utilitaire du BIOS, activez l'utilitaire du BIOS, puis sélectionnez **Boot** dans les catégories affichées en haut de l'écran.

Activation de la récupération disque à disque

Pour activer la récupération disque à disque (récupération du disque dur), activez l'utilitaire du BIOS, puis sélectionnez **Main** dans les catégories affichées en haut de l'écran. Trouvez **D2D Recovery** en bas de l'écran et utilisez les touches **<F5>** et **<F6>** pour définir cette valeur sur **Enabled**.

Mot de passe

Pour définir un mot de passe à l'initialisation, activez l'utilitaire du BIOS, puis sélectionnez **Security** dans les catégories affichées en haut de l'écran. Trouvez **Password on boot:** et utilisez les touches **<F5>** et **<F6>** pour activer cette fonction.

Utilisation de logiciel

Lecture de films DVD

Lorsque le module lecteur de DVD est installé dans la baie lecteur optique, vous pouvez lire les films DVD sur votre ordinateur.

- 1 Éjectez le plateau du DVD et insérez un disque film DVD, puis fermez le plateau.



Important ! Lorsque vous exécutez DVD Player pour la première fois, le programme vous demande d'entrer le code de zone. Les disques DVD sont divisés en 6 zones. Lorsque votre ordinateur est réglé sur un code de zone, il ne lira que les disques de cette zone. Vous pouvez choisir le code de zone cinq fois au maximum (y compris la première fois), après quoi cette sélection est définitive. Une restauration de votre disque dur ne réinitialise pas le nombre de sélections du code de zone. Consultez le tableau suivant pour les informations des codes de zone des films DVD.

- 2 La lecture du film DVD commence automatiquement après quelques secondes.

Code de zone	Pays ou région
1	États-Unis d'Amérique, Canada
2	Europe, Moyen-Orient, Afrique du Sud, Japon
3	Asie du sud-est, Taïwan, Corée du sud
4	Amérique Latine, Australie, Nouvelle-Zélande
5	Ex-U.R.S.S., certaines régions d'Afrique, Inde
6	République Populaire de Chine



Remarque : Pour modifier le code de zone, insérez un film DVD d'une zone différente dans le lecteur de DVD. Veuillez consulter l'aide en ligne pour plus d'informations.

Acer eRecovery Management

Acer eRecovery Management est un outil pour sauvegarder et restaurer rapidement le système. Vous pouvez créer et enregistrer une sauvegarde de la configuration actuelle du système sur disque dur, CD ou DVD. Vous pouvez également sauvegarder/restaurer l'image par défaut de l'usine et réinstaller les applications et les pilotes.

Acer eRecovery Management est composé des fonctions suivantes :

- 1 Créer la sauvegarde
- 2 Graver le disque de sauvegarde
- 3 Restauration et récupération

Ce chapitre va vous guider dans chaque processus.



Remarque : Cette fonction est disponible sur certains modèles seulement. Pour les système qui n'ont pas de graveur de disque optique intégré, branchez un graveur de disque optique externe avant d'accéder à Acer eRecovery Management pour les tâches utilisant un disque optique.

Lorsque vous utilisez Acer eRecovery Management, vous pourrez être invité à entrer le mot de passe de Acer Empowering Technology pour continuer. Le mot de passe Empowering Technology est défini en utilisant la barre d'outils Empowering Technology ou lors de la première exécution de Acer eLock Management ou Acer eRecovery Management.

Créer la sauvegarde

Vous pouvez facilement créer des images de sauvegarde complètes et rapides (incrémentielles) de la configuration de votre système sur le disque dur depuis l'écran principal de Acer eRecovery Management.



Remarque : Sauvegarde rapide (incrémentielle) n'est disponible qu'après l'utilisation de Sauvegarde complète.

- 1 Appuyez sur **<Alt> + <F10>** ou sélectionnez Acer eRecovery Management dans la barre d'outils Empowering Technology pour démarrer Acer eRecovery Management.
- 2 Dans la fenêtre Acer eRecovery Management, sélectionnez le type de sauvegarde que vous souhaitez créer en utilisant **Full** ou **Fast**.
- 3 Suivez les instructions à l'écran pour terminer le processus.

Graver un disque de sauvegarde

En utilisant la page **Burn Disc** de Acer eRecovery Management, vous pouvez graver une image par défaut de l'usine, une image de sauvegarde utilisateur, la configuration actuelle du système ou une image de sauvegarde des applications sur CD ou DVD.

- 1 Appuyez sur **<Alt> + <F10>** ou sélectionnez Acer eRecovery Management dans la barre d'outils Empowering Technology pour démarrer Acer eRecovery Management.
- 2 Passez à la page Graver disque en sélectionnant le bouton **Burn Disc**.
- 3 Sélectionnez le type de sauvegarde (par défaut de l'usine, utilisateur, actuelle du système, applications) que vous souhaitez graver sur disque. Le choix de graver une sauvegarde utilisateur gravera l'image de sauvegarde la plus récemment créée sur disque.
- 4 Suivez les instructions à l'écran pour terminer le processus.



Remarque : Créez une image par défaut de l'usine lorsque vous souhaitez graver un disque initialisable qui contient le système d'exploitation complet de votre ordinateur comme il a vous été livré depuis l'usine. Si vous souhaitez avoir un disque qui vous permet de parcourir le contenu et d'installer une sélection de pilotes et d'applications, créez une image de sauvegarde des applications – ce disque ne sera pas initialisable.

Restauration et récupération

Les fonctions de restauration et récupération permettent de restaurer ou de récupérer le système depuis une image par défaut de l'usine, depuis une image créée par l'utilisateur ou depuis des sauvegardes préalablement créées sur CD et DVD. Vous pouvez également réinstaller les applications et les pilotes pour votre système Acer.

- 1 Appuyez sur **<Alt> + <F10>** ou sélectionnez Acer eRecovery Management dans la barre d'outils Empowering Technology pour démarrer Acer eRecovery Management.
- 2 Passez à la page de restauration et de récupération en sélectionnant le bouton **Restore**.
- 3 Sélectionnez le point de sauvegarde à partir duquel vous souhaitez restaurer. Vous pouvez choisir de récupérer le système depuis une image par défaut de l'usine, de récupérer depuis un CD/DVD préalablement créé ou de réinstaller les applications et les pilotes.
- 4 Suivez les instructions à l'écran pour terminer le processus.

Dépannage

Ce chapitre présente les solutions aux problèmes relativement courants. Lisez-le avant d'appeler un technicien à l'apparition d'un problème. Les solutions à des problèmes plus sérieux demandent l'ouverture de l'ordinateur. N'essayez pas d'ouvrir l'ordinateur par vous-même. Contactez votre revendeur ou un centre de service agréé pour assistance.

Conseils de dépannage

Cet ordinateur portable a une conception avancée qui affiche des messages d'erreur à l'écran pour vous aider à résoudre les problèmes.

Si le système affiche un message d'erreur ou un symptôme d'erreur survient, consultez « Messages d'erreur » ci-dessous. Si le problème ne peut pas être résolu, contactez votre revendeur. Voir **"Demande de service"** à la page 48.

Messages d'erreur

Si vous recevez un message d'erreur, notez-le et prenez les mesures correctrices. Le tableau qui suit donne la liste des messages d'erreur système en ordre alphabétique et les mesures correctrices recommandées.

Messages d'erreur	Action correctrice
CMOS battery bad	Contactez votre revendeur ou un centre de service agréé.
CMOS checksum error	Contactez votre revendeur ou un centre de service agréé.
Disk boot failure	Insérez une disquette système dans le lecteur A, puis appuyez sur <Entrée> pour réinitialiser.
Equipment configuration error	Appuyez sur <F2> (lors du POST) pour accéder à l'utilitaire du BIOS, puis appuyez Exit dans l'utilitaire du BIOS pour réinitialiser.
Hard disk 0 error	Contactez votre revendeur ou un centre de service agréé.
Hard disk 0 extended type error	Contactez votre revendeur ou un centre de service agréé.
I/O parity error	Contactez votre revendeur ou un centre de service agréé.
Keyboard error or no keyboard connected	Contactez votre revendeur ou un centre de service agréé.

Messages d'erreur	Action correctrice
Keyboard interface error	Contactez votre revendeur ou un centre de service agréé.
Memory size mismatch	Appuyez sur <F2> (lors du POST) pour accéder à l'utilitaire du BIOS, puis appuyez Exit dans l'utilitaire du BIOS pour réinitialiser.

Si vous avez toujours des problèmes après avoir passé en revue les mesures correctrices, veuillez contacter votre revendeur ou un centre de service agréé. Certains problèmes peuvent être résolus en utilisant l'utilitaire du BIOS.

Avis réglementaires et de sécurité

Avis FCC

Cet appareil a été testé et reconnu conforme aux normes applicables au matériel informatique de Classe B, en vertu de l'article 15 des Réglementations de la FCC. Ces normes visent à fournir aux installations résidentes une protection raisonnable contre les interférences. Cet appareil génère, utilise et peut diffuser des signaux radioélectriques. En outre, s'il n'est pas installé et employé conformément aux instructions, il peut provoquer des interférences nuisibles aux communications radio.

Quoi qu'il en soit, on ne peut pas garantir que des interférences ne se produiront pas dans certaines installations. Si l'appareil est à l'origine de nuisances vis-à-vis de la réception de la radio ou de la télévision, ce que l'on peut déterminer en l'allumant puis en l'éteignant, il est recommandé à l'utilisateur de prendre l'une des mesures suivantes pour tenter de remédier à ces interférences :

- Réorientez ou changez l'antenne réceptrice de place.
- Éloignez l'appareil du récepteur.
- Branchez l'appareil à une prise appartenant à un circuit différent de celui du récepteur.
- Consultez le fournisseur ou un technicien radiotélévision expérimenté.

Avis : Câbles blindés

Des câbles blindés doivent être utilisés pour la connexion avec d'autres appareils informatiques afin de conserver la conformité aux normes FCC.

Avis : Appareils périphériques

Seuls des périphériques (appareils entrée/sortie, terminaux, imprimantes) certifiés comme étant conformes aux limites de la classe B peuvent être connectés à cet appareil. Le fonctionnement avec des périphériques non certifiés causera probablement nuisances vis-à-vis de la réception de la radio ou de la télévision.

Attention

Les changements ou modifications qui ne seraient pas expressément approuvés par le fabricant, pourraient faire perdre à l'utilisateur le droit à faire fonctionner l'appareil qui est décerné par la Federal Communications Commission.

Conditions de fonctionnement

Cet appareil est conforme à l'article 15 des Réglementations de la FCC. Le fonctionnement est subordonné aux deux conditions suivantes : (1) cet appareil ne doit pas provoquer d'interférences nuisibles, et (2) cet appareil doit accepter toute interférence reçue, y compris des interférences qui peuvent provoquer un fonctionnement non désiré.

Avis : Canadian users

This Class B digital apparatus complies with Canadian ICES-003.

Remarque à l'intention des utilisateurs canadiens

Cet appareil numérique de la classe B est conforme à la norme NMB-003 du Canada.

Déclaration de conformité pour les pays de l'UE.

Acer déclare par la présente que cet ordinateur notebook est conforme aux exigences essentielles et autres dispositions concernées de la Directive 1999/5/EC. (Veuillez visiter <http://global.acer.com/products/notebook/reg-nb/index.htm> pour les documents complets.)

Avis pour le modem

TBR 21

Cet appareil a été approuvé [décision du conseil 98/482/EC - « TBR 21 »] pour une connexion de terminal simple au réseau téléphonique public commuté (RTPC). Cependant, du fait de différences entre les RTPC fournis dans les différents pays, l'approbation, par elle-même, ne garantit pas un bon fonctionnement à chaque point de terminaison du RTPC. En cas de problème, vous devez contacter en premier le fournisseur de votre appareil.

Liste de pays concernés

Les pays membres de l'UE en mai 2004 sont : Allemagne, Autriche, Belgique, Chypre, Danemark, Grèce, Espagne, Estonie, France, Finlande, Hongrie, Irlande, Italie, Lettonie, Lituanie, Luxembourg, Malte, Pays Bas, Pologne, Portugal, Suède et République Slovaque, République Tchèque, Royaume Uni et Slovénie. L'utilisation est permise dans les pays de l'Union européenne, ainsi qu'en Norvège, Suisse, Islande et Liechtenstein. Ce périphérique doit être utilisé en stricte conformité les réglementations et les contraintes du pays d'utilisation. Pour des informations complémentaires, veuillez contacter le bureau local du pays d'utilisation.

Déclaration de conformité laser

Le lecteur de CD ou DVD utilisé avec cet ordinateur est à produit à laser. L'étiquette de classification du lecteur (montrée ci-dessous) est située sur le lecteur ou graveur.

APPAREIL À LASER DE CLASSE 1

ATTENTION : RADIATION LASER VISIBLE ET INVISIBLE EN CAS D'OUVERTURE.
ÉVITER TOUTE EXPOSITION AUX RAYONS.

APPAREIL A LASER DE CLASSE 1 PRODUIT

LASERATTENTION: RADIATION DU FAISCEAU LASER INVISIBLE EN CAS
D'OUVERTURE. EVITER TOUTE EXPOSITION AUX RAYONS.

LUOKAN 1 LASERLAITE LASER KLASSE 1

VORSICHT: UNSICHTBARE LASERSTRAHLUNG, WENN ABDECKUNG GEÖFFNET
NICHT DEM STRAHLL AUSSETZEN

PRODUCTO LÁSER DE LA CLASE I

ADVERTENCIA: RADIACIÓN LÁSER INVISIBLE AL SER ABIERTO. EVITE EXPONERSE
A LOS RAYOS.

ADVARSEL: LASERSTRÅLING VEDÅBNING SE IKKE IND I STRÅLEN.

VARO! LAVATTAESSA OLET ALTTINA LASERSÄTEILYLLE.

VARNING: LASERSTRÅLNING NÄR DENNA DEL ÄR ÖPPNAD ÄLÅ TUIJOTA
SÄTEESEENSTIRRA EJ IN I STRÅLEN

VARNING: LASERSTRÅLNING NÄR DENNA DEL ÄR ÖPPNADSTIRRA EJ IN I
STRÅLEN

ADVARSEL: LASERSTRÅLING NÄR DEKSEL ÅPNESSTIRR IKKE INN I STRÅLEN

Déclaration sur les pixels de l'écran LCD

L'écran LCD est produit avec des techniques de fabrication à haute précision. Néanmoins, certains pixels parfois avoir des ratés ou apparaître comme étant des points noirs ou rouges. Ceci n'a pas d'impact sur l'image enregistrée et ne constitue pas un dysfonctionnement.

Avis de protection du droit d'auteur de Macrovision

"Brevets U.S. Nos. 4,631,603, 4,819,098, 4,907,093, 5,315,448 et 6,516,132."

Ce produit incorpore une technologie de protection du droit d'auteur qui est protégée par des brevets U.S. et d'autres droits de propriété intellectuelle. L'utilisation de cette technologie de protection du droit d'auteur doit être autorisée par Macrovision, et est destinée à l'utilisation domestique et autres utilisations limitées à moins d'une autorisation implicite de Macrovision. L'ingénierie à rebours et le désassemblage sont interdits.

Avis réglementaire du périphérique radio



Remarque : Les informations réglementaires ci-dessous sont pour les modèles avec réseau sans fil et/ou Bluetooth seulement.

Général

Ce produit est conforme aux standards de fréquence radioélectrique et de sécurité des pays et régions dans lesquels il a été approuvé pour une utilisation sans fil. Selon les configurations, ce produit peut ou non contenir des périphériques de radio sans fil (p.ex. des modules réseau sans fil et/ou Bluetooth). Les informations ci-dessous sont pour les produits avec de tels périphériques.

Union européenne (UE)

Directive R&TTE 1999/5/EC comme attesté en conformité avec le standard harmonisé suivant :

- **Article 3.1(a) Santé et sécurité**
 - EN60950-1:2001
 - EN50371:2002
 - EN50360:2002 (Appliqué aux modèles avec fonction 3G)
- **Article 3.1(b) EMC**
 - EN301 489-1 V1.4.1:2002
 - EN301 489-17 V1.2.1:2002
 - EN301 489-3 V1.4.1:2002 (Appliqué aux modèles avec souris/clavier sans fil 27 MHz)

- EN301 489-7 V1.2.1:2002 (Appliqué aux modèles avec fonction 3G)
- EN301 489-24 V1.2.1:2002 (Appliqué aux modèles avec fonction 3G)
- **Article 3.2 Utilisations de spectre**
 - EN300 328 V1.5.1:2004
 - EN301 893 V1.2.3:2003
 - EN300 220-1 V1.3.1:2000 (Appliqué aux modèles avec souris/clavier sans fil 27 MHz)
 - EN300 220-3 V1.1.1:2000 (Appliqué aux modèles avec souris/clavier sans fil 27 MHz)
 - EN301 511 V9.0.2:2003 (Appliqué aux modèles avec fonction 3G)
 - EN301 908-1 V2.2.1:2003 (Appliqué aux modèles avec fonction 3G)
 - EN301 908-2 V2.2.1:2003 (Appliqué aux modèles avec fonction 3G)



Liste de pays concernés

Les pays membres de l'UE en mai 2004 sont : Allemagne, Autriche, Belgique, Chypre, Danemark, Grèce, Espagne, Estonie, France, Finlande, Hongrie, Irlande, Italie, Lettonie, Lituanie, Luxembourg, Malte, Pays Bas, Pologne, Portugal, Suède et République Slovaque, République Tchèque, Royaume Uni et Slovénie. L'utilisation est permise dans les pays de l'Union européenne, ainsi qu'en Norvège, Suisse, Islande et Liechtenstein. Ce périphérique doit être utilisé en stricte conformité les réglementations et les contraintes du pays d'utilisation. Pour des informations complémentaires, veuillez contacter le bureau local du pays d'utilisation.

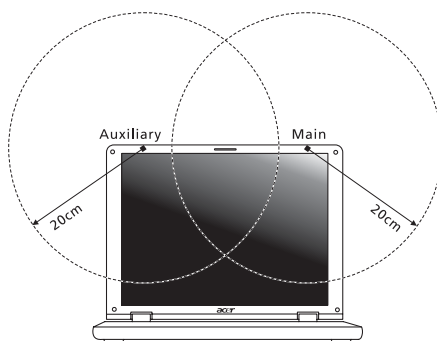
L'exigence de sécurité RF de la FCC

La puissance radiée en sortie de la carte réseau sans fil Mini PCI et de la carte Bluetooth est bien inférieure aux limites d'exposition de fréquence radioélectrique de la FCC. Néanmoins, l'ordinateur notebook doit être utilisé de manière à ce que le potentiel pour le contact humain pendant l'utilisation normale soit minimisé comme suit :

- 1 Il est demandé aux utilisateurs de suivre les instructions de sécurité RF sur les appareils sans fil en option qui sont incluses dans le manuel d'utilisation de chaque appareil RF en option.



Attention : Pour être conforme aux limites d'exposition RF de la FCC, une distance de séparation d'au moins 20 cm (9 pouces) doit être maintenue entre l'antenne pour la carte mini PC réseau sans fil intégrée à la section de l'écran et toute personne.



Remarque : L'adaptateur Acer Mini PC sans fil utilise la fonction de diversité de transmission. La fonction n'émet pas de fréquences radio simultanément sur les deux antennes. Une des antennes est sélectionnée automatiquement ou manuellement (par l'utilisateur) pour assurer une bonne qualité de radiocommunication.

- 2 Cet appareil est restreint à l'utilisation à l'intérieur des bâtiments du fait de son fonctionnement dans la plage de fréquences 5,15 to 5,25 GHz. La FCC exige que ce produit soit utilisé à l'intérieur des bâtiments pour la plage de fréquence de 5,15 à 5,25 GHz pour réduire l'interférence nuisible potentielle aux systèmes satellite mobile à canal commun.

- 3 Les radars à haute puissance sont désignés comme utilisateurs principaux des bandes 5,25 à 5,35 GHz et 5,65 à 5,85 GHz. Ces stations radar peuvent causer des interférences avec ou endommager cet appareil.
- 4 Une installation inappropriée ou une utilisation non autorisée peut être à l'origine de nuisances vis à vis des communications radio. De même, toute altération de l'antenne interne annulera la certification FCC et de votre garantie.

Canada – Appareils de radiocommunications de faible puissance, exempts de licence (RSS-210)

- a Informations communes
Le fonctionnement est subordonné aux deux conditions suivantes :
 1. Cet appareil ne doit pas provoquer d'interférences nuisibles, et
 2. Cet appareil doit accepter toute interférence y compris les interférences qui peuvent provoquer un fonctionnement non désiré de l'appareil.
 - b Fonctionnement dans la plage 2,4 GHz
Pour prévenir les interférences radioélectriques aux services sous licence, cet appareil est destiné à une utilisation dans un bâtiment et l'installation à l'extérieur des bâtiments est soumise à licence.
 - c Fonctionnement dans la plage 5 GHz
- L'appareil pour la plage de fréquence de 5150 à 5250 MHz est pour utilisation à l'intérieur des bâtiments seulement, pour réduire l'interférence nuisible potentielle aux systèmes satellite mobile à canal commun.
 - Les radars à haute puissance sont désignés comme utilisateurs principaux (ils ont la priorité) des bandes 5250 à 5350 MHz et 5650 à 5850 MHz et ces radars pourraient causer des interférences et/ou endommager les appareils de réseaux locaux exempts de licence (LELAN).

Council Decision 98/482/EC (CTR21) for pan- European single terminal connection to the Public Switched Telephone Network (PSTN).

RoHS Directive 2002/95/EC on the Restriction of the Use of certain Hazardous Substances in Electrical and Electronic Equipment

LCD panel ergonomic specifications

Design viewing distance	500 mm
Design inclination angle	0.0°
Design azimuth angle	90.0°
Viewing direction range class	Class IV
Screen tilt angle	85.0°
Design screen illuminance	<ul style="list-style-type: none"> • Illuminance level: [250 + (250cosα)] lx where $\alpha = 85^\circ$ • Color: Source D65
Reflection class of LCD panel (positive and negative polarity)	<ul style="list-style-type: none"> • Ordinary LCD: Class I • Protective or Acer CrystalBrite™ LCD: Class III
Image polarity	Both
Reference white:	• Yn
Pre-setting of luminance and color temperature @ 6500K (tested under BM7)	<ul style="list-style-type: none"> • u'n • v'n
Pixel fault class	Class II

Federal Communications Commission Declaration of Conformity

This device complies with Part 15 of the FCC Rules. Operation is subject to the following two conditions: (1) This device may not cause harmful interference, and (2) This device must accept any interference received, including interference that may cause undesired operation.

The following local manufacturer/importer is responsible for this declaration:

Product name:	Notebook PC
Model number:	ZU1, ZU2
Machine type:	TravelMate 6292/6291/6231
SKU number:	TravelMate 6292/6291/6231-xxxx ("x" = 0 - 9, a - z, or A - Z)
Name of responsible party:	Acer America Corporation
Address of responsible party:	333 West San Carlos St. San Jose, CA 95110 USA
Contact person:	Acer Representative
Tel:	1-254-298-4000
Fax:	1-254-298-4147



Declaration of Conformity

We,

Acer Computer (Shanghai) Limited

3F, No. 168 Xizang medium road, Huangpu District,
Shanghai, China

Contact Person: Mr. Easy Lai

Tel: 886-2-8691-3089 Fax: 886-2-8691-3000

E-mail: easy_lai@acer.com.tw

Hereby declare that:

Product: Personal Computer

Trade Name: Acer

Model Number: ZU1, ZU2

Machine Type: TravelMate 6292/6291/6231

SKU Number: TravelMate 6292/6291/6231-xxxx ("x" = 0~9, a ~ z, or A ~ Z)

Is compliant with the essential requirements and other relevant provisions of the following EC directives, and that all the necessary steps have been taken and are in force to assure that production units of the same product will continue comply with the requirements.

EMC Directive 89/336/EEC as attested by conformity with the following harmonized standards:

- EN55022:1998 + A1:2000 + A2:2003, AS/NZS CISPR22:2002, Class B
- EN55024:1998 + A1:2001 + A2:2003
- EN61000-3-2:2000, Class D
- EN61000-3-3:1995 + A1:2001
- EN55013:2001 + A1:2003 (applied to models with TV function)
- EN55020:2002 + A1:2003 (applied to models with TV function)

Low Voltage Directive 73/23/EEC as attested by conformity with the following harmonized standard:

- **EN60950-1:2001**
- **EN60065:2002 (applied to models with TV function)**

Council Decision 98/482/EC (CTR21) for pan- European single terminal connection to the Public Switched Telephone Network (PSTN).

RoHS Directive 2002/95/EC on the Restriction of the Use of certain Hazardous Substances in Electrical and Electronic Equipment

Index

A

- Accès média
 - indicateur d'activation 27
- Adaptateur secteur
 - prendre soin xvi
- Affichage
 - dépannage 44
 - touches spéciales 34
- Arrêt Défil 31
- audio
 - contrôle du volume 39
 - dépannage 45

B

- Batterie
 - avertissement de batterie basse 53
 - caractéristiques 49
 - charge 51
 - condition basse 53
 - installation 51
 - maximalisation de l'autonomie 49
 - optimisation 52
 - première utilisation 49
 - prendre soin xvi
 - retrait 51
 - vérification du niveau de charge 52

C

- Carte PC 64
 - éjection 64
 - insertion 64
- CD-ROM
 - dépannage 45
 - éjection 37
 - éjection manuelle 45
- Charge
 - vérification du niveau 52
- Clavier 31
 - dépannage 45
 - pavé numérique intégré 31
 - touches de verrouillage 31
 - touches spéciales 34
 - touches Windows 32

- computer
 - features 41
- Connexions
 - Réseau 62

D

- dépannage 70
 - conseils 70
- DVD 67

E

- Entretien
 - Adaptateur secteur xvi
 - Batterie xvi
 - Ordinateur xv
- Euro 36

F

- FAQ. Voir Foire aux questions
- Films DVD
 - lecture 67
- Foire aux questions 44

H

- Haut-parleurs
 - dépannage 45
 - touche spéciale 35

I

- Imprimante
 - dépannage 46
- Infrarouge 62

L

- Luminosité
 - touches spéciales 35

M

- Mémoire
 - installation 65
- Messages
 - erreur 70
- Messages d'erreur 70
- Mode d'Hibernation
 - touche spéciale 34
- Modem 61
- Mot de passe 59
 - types 59

N

nettoyage

Ordinateur xvi

Notebook Manager

touche spéciale 34

O

Ordinateur

claviers 31

courts déplacements 54

déconnexion 54

dépannage 70

emporter à la maison 55

indicateur d'activation 27, 28

indicateurs 27

mise en place d'un bureau à la maison 56

mise hors tension xv

nettoyage xvi

prendre soin xv

Sécurité 59

voyage avec l'ordinateur 57

voyage international 57

ordinateur

fonctionnalités 15

P

Pavé numérique

intégré 31

Port IEEE 1394 63

Ports 61

Problèmes 44

Affichage 44

CD-ROM 45

Clavier 45

démarrage 44

dépannage 70

Imprimante 46

Q

Questions

configuration du lieu d'appel

46

R

Réseau 62

S

Sécurité

CD ou DVD 74

instructions générales iii

mots de passe 59

Support

informations 48

T

touches spéciales 34

touches Windows 32

Touchpad 29

touche spéciale 35

utilisation 29 – 30

U

USB 63

Utilitaire du BIOS 66

V

Verr Maj 31

indicateur d'activation 27

Verr Num 31

indicateur d'activation 27

volume

ajustement 39

Voyage

international 57

local 57

vue

arrière 20

avant 18

droite 19

gauche 18

vue frontale 17

vue gauche 17