

Consignes de sécurité

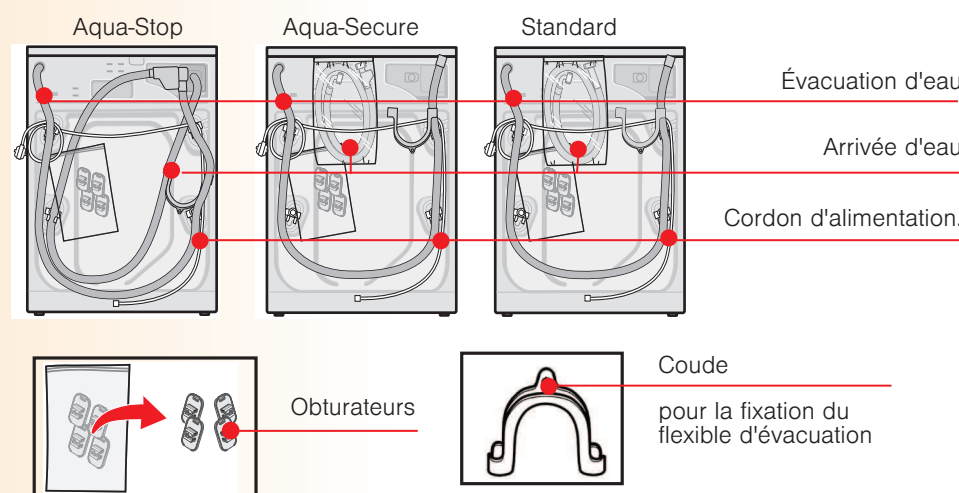
- Le lave-linge séchant est lourd. Faites preuve de prudence en le soulevant.
- Attention: sous l'effet du gel, les flexibles peuvent éclater ou se rompre. N'installez pas le lave-linge séchant à l'extérieur ou dans un lieu exposé au gel.
- Afin de ne pas endommager le lave-linge séchant, ne le soulevez pas par ses parties saillantes (par le hublot, par exemple).
- Outre les consignes énoncées ici, vous aurez peut-être à respecter certaines prescriptions particulières imposées par vos compagnies distributrices d'eau et d'électricité.
- En cas de doute, confiez le branchement à un technicien.
- Disposez les flexibles et le cordon de manière à prévenir tout risque de chute.

Élimination des déchets et respect de l'environnement

- Jetez l'emballage selon les consignes de tri sélectif.
- Cet appareil porte un marquage spécifique conformément à la directive européenne 2012/19/EU relative aux déchets d'équipements électriques et électroniques (DEEE). La directive définit des dispositions-cadre pour la reprise et le recyclage des appareils usagés au sein des pays de l'UE.

Éléments fournis selon le modèle

L'humidité du tambour est due au contrôle effectué en sortie d'usine.



Selon le branchement

- Pour le branchement sur siphon, il peut être nécessaire d'utiliser un collier de Ø 24-40 mm (disponible auprès des distributeurs spécialisés). → Page 4: **Branchement des flexibles**

Outils utiles

- Niveau à bulle pour la mise à niveau du lave-linge séchant.
- Clé pour le réglage des pieds de l'appareil.

1

Lieu d'installation

- La stabilité est importante pour éviter à l'appareil de se déplacer.
- La surface d'installation doit être ferme et plane.
- Les sols/revêtements de sol souples ne sont pas adaptés.
- Le local doit être bien ventilé pour garantir de bonnes performances de séchage.

Installation de l'appareil sur une plate-forme

- Il est **essentiel** de bloquer les pieds du lave-linge séchant à l'aide des pattes de retenue*.

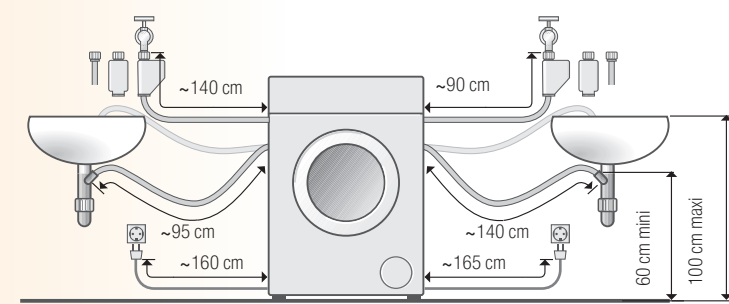
Installation de l'appareil sur un plancher en bois

- Installez le lave-linge séchant de préférence dans un angle de la pièce.
- Sur le plancher, vissez un panneau de bois résistant à l'eau (d'une épaisseur de 30 mm minimum).
- Il est **essentiel** de bloquer les pieds du lave-linge séchant à l'aide des pattes de retenue*.

* Réf. WMZ 20490, WZ 20490

Longueur des flexibles et du cordon

Branchements sur la gauche ou Branchements sur la droite



Remarque: il est possible de réduire les longueurs de flexible en utilisant les supports de flexible.

- Vous pouvez vous procurer chez les distributeurs/auprès du service après-vente:
- Rallonge Aqua-Stop**, env. 2,50 m.
 - Flexible d'arrivée d'eau plus long, env. 2,20 m, pour modèle standard.

** Réf. WMZ 2380, WZ 10130

Appareils sous plan/intégrés

Installez ces appareils sous le plan de travail ou intégrez-les avant de les mettre sous tension.

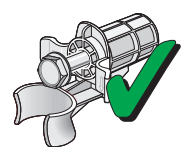
Installation entre des éléments de cuisine (appareils sous plan ou intégrés)

- Une niche de 62 cm de large est nécessaire.
- N'installez le lave-linge séchant que sous un plan de travail d'un seul tenant reliant solidement les éléments situés de part et d'autre de la niche.

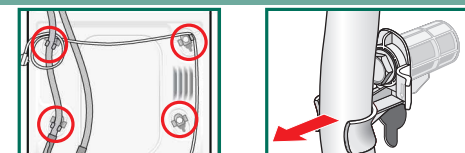
2

Retrait des brides de transport

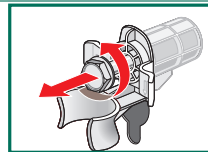
- Avant la première utilisation de l'appareil, enlevez impérativement les 4 brides de transport et rangez-les.
- Pour transporter l'appareil, remettez impérativement les brides de transport afin d'éviter toute détérioration. → Page 6
- Conservez les vis et les douilles.



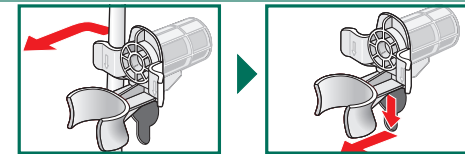
1. Dégagez les flexibles de leurs supports et du coude.



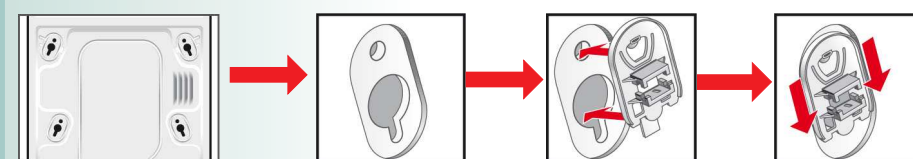
2. Dévissez et retirez les 4 brides (vis) de transport.



3. Dégagez le cordon d'alimentation de ses supports. Retirez les douilles.



4. Introduisez les obturateurs et bloquez-les en appuyant.



3

Branchement des flexibles

- **Risque d'électrocution.** Ne plongez pas le dispositif de sécurité Aqua-Stop dans l'eau (il contient une électrovanne).
- Pour éviter toute fuite et tout dégât des eaux, respectez les consignes de ce chapitre.
- **Remarque:** ne faites fonctionner le lave-linge séchant qu'avec de l'eau potable froide. Ne le raccordez pas au mélangeur d'un chauffe-eau à écoulement libre.
- N'utilisez pas de flexible d'arrivée d'eau d'occasion. Utilisez uniquement le flexible d'arrivée d'eau fourni ou un flexible acheté auprès d'un distributeur spécialisé.
- En cas de doute, confiez le branchement à un technicien.

Arrivée d'eau

Flexible d'arrivée d'eau:

Remarque: veillez à ne pas le plier, l'écraser, l'altérer ou l'entailler (sa solidité ne serait plus garantie).

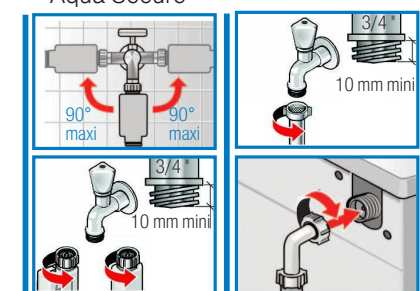
Pression optimale du réseau d'eau: 100-1 000 kPa (1-10 bars)

- Robinet grand ouvert, il doit couler au moins 8 l par minute.
- Si la pression est plus élevée, il faut intercaler un réducteur de pression.

1. Raccordez le flexible d'arrivée d'eau au robinet. Serrez les raccords en plastique uniquement à la main.

2. Ouvrez le robinet avec précaution et vérifiez l'étanchéité des points de raccordement. **Remarque:** au niveau des raccords, l'eau est sous pression.

Modèle: Aqua-Stop Aqua-Secure Standard



Évacuation d'eau

Flexible d'évacuation:

Remarque: le flexible ne doit être ni coudé ni étiré.

Différence de hauteur entre la surface d'installation et l'orifice d'écoulement vers l'égoût: 60-100 cm

Évacuation dans un lavabo/une baignoire:

Remarque: fixez le flexible d'évacuation pour l'empêcher de glisser en dehors.

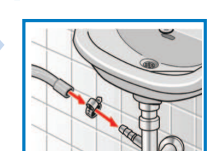
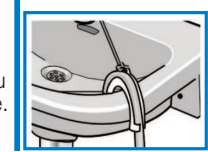
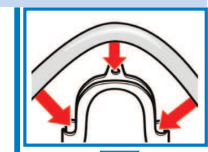
Remarque: veillez à retirer le bouchon de l'orifice d'écoulement. Pendant la vidange, vérifiez que l'eau s'écoule suffisamment vite par l'orifice. L'extrémité du flexible d'évacuation ne doit en aucun cas être immergée dans l'eau de vidange. Dans le cas contraire, l'eau de vidange risque de refluer dans le lave-linge séchant.

Évacuation dans un siphon:

Remarque: au niveau du raccord, mettez un collier de Ø 24-40 mm (en vente auprès des distributeurs spécialisés).

Évacuation dans un tuyau en PVC avec manchon en caoutchouc:

Remarque: fixez le flexible d'évacuation pour l'empêcher de glisser en dehors.



4

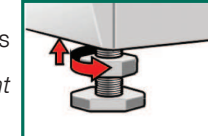
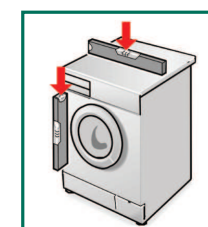
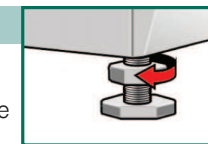
Mise à niveau

- Si l'appareil n'est pas parfaitement à niveau, il risque de faire beaucoup de bruit, de vibrer et de se « déplacer » tout seul.

Normalement, la mise à niveau est effectuée par les installateurs ou des techniciens agréés; pour mettre le lave-linge à niveau par vous-même, utilisez un niveau à bulle.

Mise à niveau du lave-linge séchant avec un niveau à bulle.

1. Dévissez le contre-écrou dans le sens des aiguilles d'une montre à l'aide d'une clé.
2. Tournez le pied de l'appareil pour modifier la hauteur. Les quatre pieds de l'appareil doivent reposer fermement sur le sol. Le lave-linge séchant ne doit pas bouger. Vérifiez le niveau du lave-linge séchant avec un niveau à bulle et corrigez-le si nécessaire.
3. Serrez le contre-écrou contre la carrosserie de l'appareil. Reposez le pied au même endroit et assurez-vous que la hauteur n'a pas été modifiée. Les contre-écrous des quatre pieds de l'appareil doivent être fermement vissés contre la carrosserie.



Branchement électrique

- Ne branchez le lave-linge séchant qu'à une prise de courant alternatif avec terre installée correctement.
- La tension d'alimentation doit correspondre aux caractéristiques d'alimentation du lave-linge séchant. → Page 6: **Caractéristiques techniques**
- Pour obtenir des informations sur la puissance absorbée et le fusible nécessaire. → Page 6: **Caractéristiques techniques**
- Assurez-vous que:
 - la prise de l'appareil et la prise murale concordent,
 - la section des fils est suffisante,
 - la terre est raccordée correctement.
- Si le cordon d'alimentation est endommagé, ne confiez son remplacement qu'à un électricien. Des cordons de rechange sont disponibles auprès du service après-vente.
- N'utilisez pas de blocs multiprises ni de rallonges.
- Si l'installation comporte un disjoncteur différentiel, ce dernier doit impérativement être conforme aux normes en vigueur.
- Prise de l'appareil:
 - Ne la branchez et débranchez jamais avec les mains humides.
 - Ne la débranchez jamais en tirant sur le cordon.
 - Ne la débranchez jamais lorsque l'appareil fonctionne.

Fabricant (voir les instructions d'utilisation)

9402 / 9000 855499

5

Transport (déménagement, par exemple)

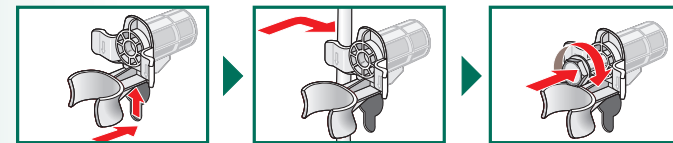
1. Avant de transporter le lave-linge séchant:

1. Fermez le robinet.
2. Évacuez la pression du flexible d'arrivée d'eau.
→Page 8: **Filtre du flexible d'arrivée d'eau**
3. Vidangez l'eau restée dans l'appareil.
→Page 8: **Vidange de la pompe**
4. Débranchez la prise du lave-linge séchant.
5. Démontez les flexibles.

2. Mise en place des brides de transport:

1. Enlevez les obturateurs.

2. Enfoncez toutes les douilles. Fixez le cordon d'alimentation aux supports. Introduisez les vis et serrez.



Après le transport, n'oubliez **surtout pas** d'enlever les brides de transport. →Page 3



Pour éviter que la lessive ne passe directement à l'égout lors du lavage suivant: versez 1 litre d'eau dans le compartiment **II** et lancez le programme **Vidange** ou **Essorage**.

Caractéristiques techniques

- Dimensions (largeur x profondeur x hauteur) 600 x 590 x 850 mm
- Poids 81 kg
- Tension nominale 220–240 V, 50 Hz
Intensité maxi 10 A
Puissance maxi en lavage 2 400 W
Puissance maxi en séchage 1 900 W
- Alimentation électrique
- Pression d'eau 100-1 000 kPa (1-10 bars)
- Hauteur de l'évacuation 60–100 cm
- Programmes d'essai Selon norme européenne applicable (EN50229)

Entretien



- Risque de brûlure. Débranchez la prise.
- Risque d'explosion. Pas de solvants.

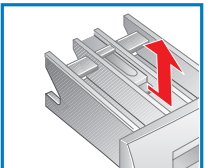
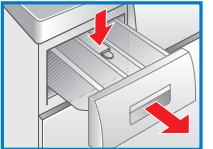
i Carrosserie de l'appareil, bandeau de commande

- Frottez ces éléments à l'aide d'un chiffon doux et humide.
- N'utilisez pas de chiffons abrasifs, d'éponges abrasives ou d'autres produits de nettoyage abrasifs (paille de fer, par exemple).
- Enlevez immédiatement les résidus de lessive et de produits nettoyants.
- Ne nettoyez pas l'appareil au jet d'eau.

i Nettoyage du bac à produits...

... s'il contient des résidus de lessive ou d'assouplissant.

1. Tirez le bac à produits jusqu'en butée, appuyez sur la languette de l'insert puis enlevez le bac à produits.
2. Retirez l'insert en le soulevant avec votre doigt.
3. Nettoyez le bac à produits et l'insert avec de l'eau et une brosse.
4. Remettez l'insert en place (le cylindre doit venir se placer sur le plot de guidage).
5. Réintroduisez le bac à produits.
6. Laissez le bac à produits ouvert pour que l'humidité puisse s'évaporer.



i Tambour

Après le lavage, laissez le hublot du lave-linge séchant ouvert pour que le tambour puisse sécher. Taches de rouille: utilisez un produit d'entretien sans chlore (pas de paille de fer).

i Détartrage

Assurez-vous qu'il n'y a pas de linge dans la machine !

Aucun détartrage n'est nécessaire si la lessive est convenablement dosée. Si un détartrage s'avère tout de même nécessaire, suivez les instructions du fabricant de détartrant. Des produits détartrants adaptés sont disponibles sur notre site Internet ou auprès de notre service après-vente.

Service après-vente

- Si vous ne pouvez pas remédier vous-même au problème → *Instructions d'utilisation, pages 12/13: **Que faire si...***, veuillez contacter notre service après-vente. Nous nous efforcerons de trouver une solution pour vous éviter le déplacement d'un technicien.
- Vous trouverez les coordonnées du service après-vente des différents pays dans la liste ci-jointe.
- Veuillez indiquer au service après-vente le numéro de série (E-Nr.) et le numéro de fabrication (FD) de l'appareil.

E-Nr. _____ FD _____

Numéro de série Numéro de fabrication

Vous trouverez ces indications: sur la face interne du hublot du lave-linge séchant*/sur la trappe de service en position ouverte* et à l'arrière de l'appareil. *selon le modèle

- **Ayez confiance au professionnalisme du fabricant.** Faites appel à nous. Vous aurez ainsi la garantie que la réparation est effectuée par des techniciens dûment formés, avec des pièces de rechange d'origine.

Maintenance

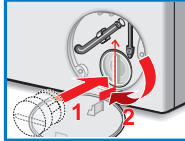
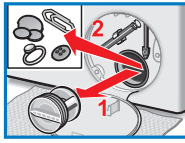
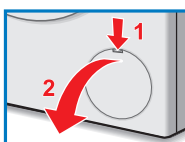


- Risque de brûlure. Laissez l'eau refroidir.
- Fermez le robinet.

☞ Vidange de la pompe

Mettez le programmeur sur **Arrêt** et débranchez la prise.

1. Ouvrez la trappe de service et retirez-la.
2. Dégagez le flexible de vidange de son support. Retirez le bouchon du flexible de vidange et laissez l'eau s'évacuer. Remettez le bouchon.
3. Retirez le bouchon de la pompe. Retirez les corps étrangers/les débris/les peluches présents à l'intérieur puis nettoyez la pompe. (Le rotor de la pompe doit pouvoir tourner librement).
4. Le cas échéant, enlevez les résidus de lessive et les peluches présents sur le filetage du bouchon et du logement de la pompe.
5. Remettez le bouchon de la pompe et vissez-le à fond; la poignée doit être orientée vers le haut. Remettez le flexible de vidange sur son support.
6. Remettez la trappe de service en place puis refermez-la.



i Pour éviter que la lessive ne passe directement à l'égout lors du lavage suivant: versez 1 litre d'eau dans le compartiment **II** et lancez le programme **Essorage**. Par la suite, sélectionnez et lancez le nouveau programme de lavage avec de la lessive, comme d'habitude.

☞ Filtre du flexible d'arrivée d'eau

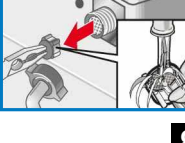
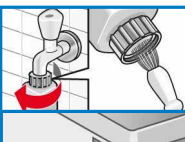
⚠ Risque d'électrocution
Ne plongez pas le dispositif de sécurité Aqua-Stop dans l'eau (il contient une électrovanne).

Évacuez la pression du flexible d'arrivée d'eau:

1. Fermez le robinet.
2. Sélectionnez n'importe quel programme (sauf **ssorage** ou **Vidange**).
3. Appuyez sur la touche **Départ** et laissez fonctionner le programme pendant 40 secondes environ.
4. Mettez le programmeur sur **Arrêt**. Débranchez la prise.

Nettoyez le filtre:

1. Selon le modèle: débranchez le flexible d'arrivée d'eau. Nettoyez le filtre avec une petite brosse.



et/ou sur les modèles standards et Aqua-Secure: débranchez le flexible à l'arrière de l'appareil, sortez le filtre à l'aide d'une pince et nettoyez-le.

2. Rebranchez le flexible d'arrivée d'eau et vérifiez qu'il n'y a pas de fuite.

Garantie Aqua-Stop pour appareils à dispositif Aqua-Stop uniquement

En plus de la garantie constructeur (et de la garantie revendeur), nous assurons un dédommagement aux conditions suivantes:

1. Si notre dispositif Aqua-Stop est à l'origine d'un dégât des eaux chez un particulier, nous nous engageons à compenser le préjudice subi.
2. La garantie de responsabilité vaut pour toute la durée de vie de l'appareil.
3. Condition préalable pour faire valoir un recours en garantie: l'appareil équipé du dispositif Aqua-Stop doit avoir été installé et raccordé de manière correcte, selon nos instructions; de même, en cas d'utilisation d'une rallonge Aqua-Stop (accessoire d'origine), cette dernière doit avoir été installée correctement. Notre garantie ne couvre pas les conduites d'arrivée d'eau ou robinetteries défectueuses situées en amont du raccordement du dispositif Aqua-Stop au robinet d'eau.
4. En principe, vous n'avez pas à surveiller le fonctionnement des appareils équipés du dispositif Aqua-Stop ni à fermer le robinet d'arrivée d'eau à l'issue du lavage. Ceci dit, si vous devez vous absenter de votre domicile pendant plusieurs semaines (pour des vacances, par exemple), fermez le robinet d'arrivée d'eau.

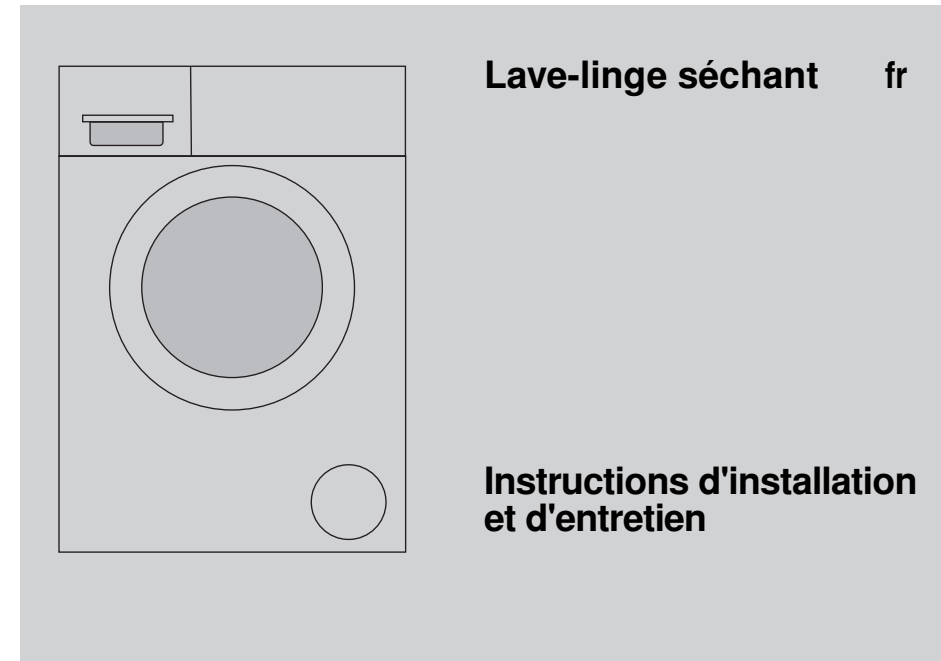


Table des matières

	Page
■ Consignes de sécurité	1
■ Élimination des déchets et respect de l'environnement	1
■ Éléments fournis	1
■ Lieu d'installation	2
■ Longueur des flexibles et du cordon	2
■ Appareils sous plan/intégrés	2
■ Retrait des brides de transport	3
■ Branchement des flexibles	4
■ Mise à niveau	5
■ Branchement électrique	5
■ Transport (déménagement, par exemple)	6
■ Caractéristiques techniques	6
■ Entretien	7
■ Service après-vente	7
■ Maintenance	8
■ Garantie Aqua-Stop	9



Avant de mettre le lave-linge séchant en marche, lisez ces instructions. Observez aussi les instructions d'utilisation distinctes. Conservez soigneusement tous les documents. Ils pourront vous être utiles par la suite ou servir à un autre utilisateur.



Consignes de sécurité

- Le lave-linge séchant est lourd. Faites preuve de prudence en le soulevant.
- Attention: sous l'effet du gel, les flexibles peuvent éclater ou se rompre. N'installez pas le lave-linge séchant à l'extérieur ou dans un lieu exposé au gel.
- Afin de ne pas endommager le lave-linge séchant, ne le soulevez pas par ses parties saillantes (par le hublot, par exemple).
- Outre les consignes énoncées ici, vous aurez peut-être à respecter certaines prescriptions particulières imposées par vos compagnies distributrices d'eau et d'électricité.
- En cas de doute, confiez le branchement à un technicien.
- Disposez les flexibles et le cordon de manière à prévenir tout risque de chute.

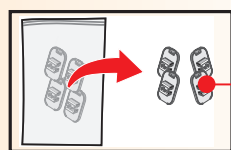
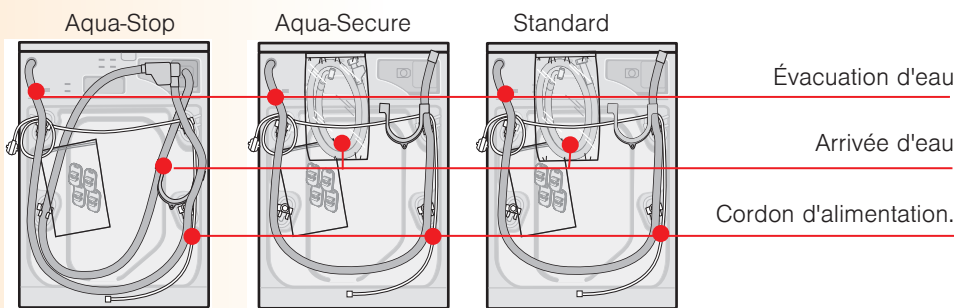
Élimination des déchets et respect de l'environnement



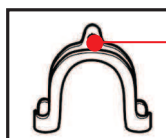
- Jetez l'emballage selon les consignes de tri sélectif.
- Cet appareil porte un marquage spécifique conformément à la directive européenne 2012/19/EU relative aux déchets d'équipements électriques et électroniques (DEEE). La directive définit des dispositions-cadre pour la reprise et le recyclage des appareils usagés au sein des pays de l'UE.

Éléments fournis selon le modèle

L'humidité du tambour est due au contrôle effectué en sortie d'usine.



Obturateurs



CoUDE pour la fixation du flexible d'évacuation

Selon le branchement

- Pour le branchement sur siphon, il peut être nécessaire d'utiliser un collier de Ø 24-40 mm (disponible auprès des distributeurs spécialisés). →Page 4: **Branchement des flexibles**

Outils utiles

- Niveau à bulle pour la mise à niveau du lave-linge séchant.
- Clé pour le réglage des pieds de l'appareil.

Lieu d'installation



- La stabilité est importante pour éviter à l'appareil de se déplacer.
- La surface d'installation doit être ferme et plane.
- Les sols/revêtements de sol souples ne sont pas adaptés.
- Le local doit être bien ventilé pour garantir de bonnes performances de séchage.



Installation de l'appareil sur une plate-forme

- Il est **essentiel** de bloquer les pieds du lave-linge séchant à l'aide des pattes de retenue*.



Installation de l'appareil sur un plancher en bois

- Installez le lave-linge séchant de préférence dans un angle de la pièce.
 - Sur le plancher, vissez un panneau de bois résistant à l'eau (d'une épaisseur de 30 mm minimum).
 - Il est **essentiel** de bloquer les pieds du lave-linge séchant à l'aide des pattes de retenue*.
- * Réf. WMZ 20490, WZ 20490

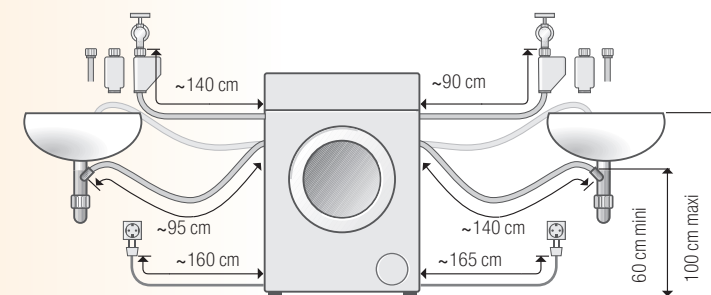
Longueur des flexibles et du cordon



Branchements sur la gauche

OU

Branchements sur la droite



Remarque: il est possible de réduire les longueurs de flexible en utilisant les supports de flexible.

Vous pouvez vous procurer chez les distributeurs/auprès du service après-vente:

- Rallonge Aqua-Stop**, env. 2,50 m.
- Flexible d'arrivée d'eau plus long, env. 2,20 m, pour modèle standard.

** Réf. WMZ 2380, WZ 10130

Appareils sous plan/intégrés



Installez ces appareils sous le plan de travail ou intégrez-les avant de les mettre sous tension.



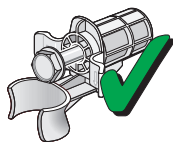
Installation entre des éléments de cuisine (appareils sous plan ou intégrés)

- Une niche de 62 cm de large est nécessaire.
- N'installez le lave-linge séchant que sous un plan de travail d'un seul tenant reliant solidement les éléments situés de part et d'autre de la niche.

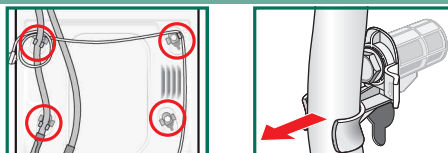
Retrait des brides de transport



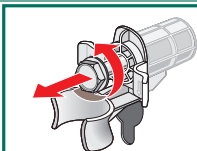
- Avant la première utilisation de l'appareil, enlevez impérativement les 4 brides de transport et rangez-les.
- Pour transporter l'appareil, remettez impérativement les brides de transport afin d'éviter toute détérioration. → Page 6
- Conservez les vis et les douilles.



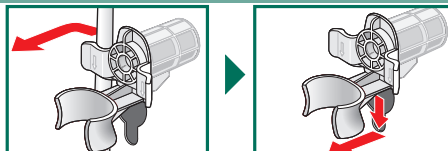
1. Dégagez les flexibles de leurs supports et du coude.



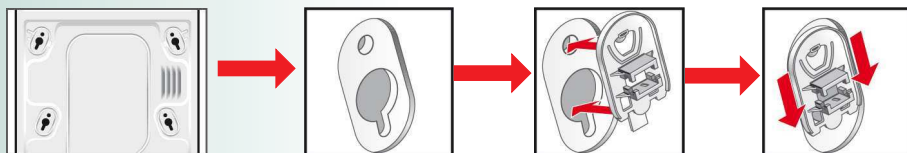
2. Dévissez et retirez les 4 brides (vis) de transport.



3. Dégagez le cordon d'alimentation de ses supports. Retirez les douilles.



4. Introduisez les obturateurs et bloquez-les en appuyant.



Branchement des flexibles



- Risque d'électrocution. Ne plongez pas le dispositif de sécurité Aqua-Stop dans l'eau (il contient une électrovanne).
- Pour éviter toute fuite et tout dégât des eaux, respectez les consignes de ce chapitre.
- **Remarque:** ne faites fonctionner le lave-linge séchant qu'avec de l'eau potable froide. Ne le raccordez pas au mélangeur d'un chauffe-eau à écoulement libre.
- N'utilisez pas de flexible d'arrivée d'eau d'occasion. Utilisez uniquement le flexible d'arrivée d'eau fourni ou un flexible acheté auprès d'un distributeur spécialisé.
- En cas de doute, confiez le branchement à un technicien.



Arrivée d'eau

Flexible d'arrivée d'eau:

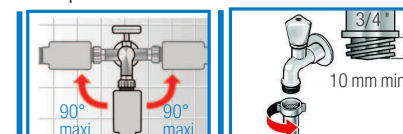
Remarque: veillez à ne pas le plier, l'écraser, l'altérer ou l'entailler (sa solidité ne serait plus garantie).

Pression optimale du réseau d'eau: 100-1 000 kPa (1-10 bars)

- Robinet grand ouvert, il doit couler au moins 8 l par minute.
- Si la pression est plus élevée, il faut intercaler un réducteur de pression.

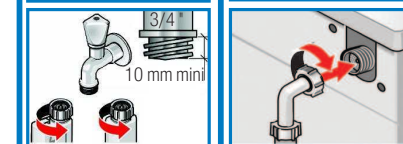
Modèle: Aqua-Stop Aqua-Secure Standard

1. Raccordez le flexible d'arrivée d'eau au robinet. Serrez les raccords en plastique uniquement à la main.



2. Ouvrez le robinet avec précaution et vérifiez l'étanchéité des points de raccordement.

Remarque: au niveau des raccords, l'eau est sous pression.



Évacuation d'eau

Flexible d'évacuation:

Remarque: le flexible ne doit être ni coudé ni étiré.

Différence de hauteur entre la surface d'installation et l'orifice d'écoulement vers l'égout: 60-100 cm

Évacuation dans un lavabo/une baignoire:

Remarque: fixez le flexible d'évacuation pour l'empêcher de glisser en dehors.

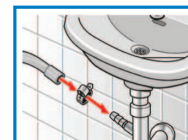
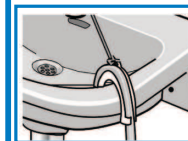
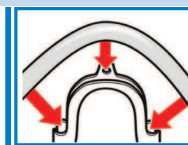
Remarque: veillez à retirer le bouchon de l'orifice d'écoulement. Pendant la vidange, vérifiez que l'eau s'écoule suffisamment vite par l'orifice. L'extrémité du flexible d'évacuation ne doit en aucun cas être immergée dans l'eau de vidange. Dans le cas contraire, l'eau de vidange risque de refluer dans le lave-linge séchant.

Évacuation dans un siphon:


Remarque: au niveau du raccord, mettez un collier de Ø 24-40 mm (en vente auprès des distributeurs spécialisés).


Évacuation dans un tuyau en PVC avec manchon en caoutchouc:

Remarque: fixez le flexible d'évacuation pour l'empêcher de glisser en dehors.



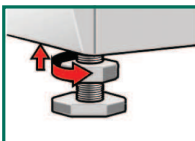
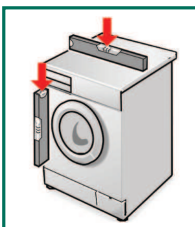
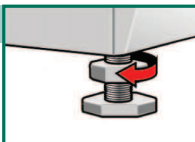
Mise à niveau

 Si l'appareil n'est pas parfaitement à niveau, il risque de faire beaucoup de bruit, de vibrer et de se « déplacer » tout seul.

 Normalement, la mise à niveau est effectuée par les installateurs ou des techniciens agréés; pour mettre le lave-linge à niveau par vous-même, utilisez un niveau à bulle.

Mise à niveau du lave-linge séchant avec un niveau à bulle.

1. Dévissez le contre-écrou dans le sens des aiguilles d'une montre à l'aide d'une clé.
2. Tournez le pied de l'appareil pour modifier la hauteur.
*Les quatre pieds de l'appareil doivent reposer fermement sur le sol.
Le lave-linge séchant ne doit pas bouger.*
Vérifiez le niveau du lave-linge séchant avec un niveau à bulle et corrigez-le si nécessaire.
3. Serrez le contre-écrou contre la carrosserie de l'appareil.
Reposez le pied au même endroit et assurez-vous que la hauteur n'a pas été modifiée.
Les contre-écrous des quatre pieds de l'appareil doivent être fermement vissés contre la carrosserie.



Branchement électrique

- Ne branchez le lave-linge séchant qu'à une prise de courant alternatif avec terre installée correctement.
- La tension d'alimentation doit correspondre aux caractéristiques d'alimentation du lave-linge séchant. →Page 6: **Caractéristiques techniques**
- Pour obtenir des informations sur la puissance absorbée et le fusible nécessaire. →Page 6: **Caractéristiques techniques**
- Assurez-vous que:
 - la prise de l'appareil et la prise murale concordent,
 - la section des fils est suffisante,
 - la terre est raccordée correctement.
- Si le cordon d'alimentation est endommagé, ne confiez son remplacement qu'à un électricien. Des cordons de rechange sont disponibles auprès du service après-vente.
- N'utilisez pas de blocs multiprises ni de rallonges.
- Si l'installation comporte un disjoncteur différentiel, ce dernier doit impérativement être conforme aux normes en vigueur.
- Prise de l'appareil:
 - Ne la branchez et débranchez jamais avec les mains humides.
 - Ne la débranchez jamais en tirant sur le cordon.
 - Ne la débranchez jamais lorsque l'appareil fonctionne.

Transport (déménagement, par exemple)

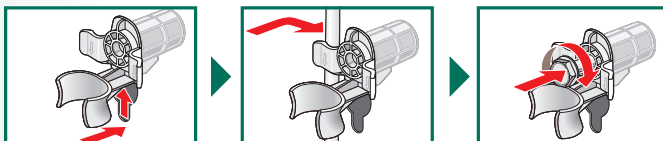
1. Avant de transporter le lave-linge séchant:

1. Fermez le robinet.
2. Évacuez la pression du flexible d'arrivée d'eau.
→Page 8: **Filtre du flexible d'arrivée d'eau**
3. Vidangez l'eau restée dans l'appareil.
→Page 8: **Vidange de la pompe**
4. Débranchez la prise du lave-linge séchant.
5. Démontez les flexibles.

2. Mise en place des brides de transport:

1. Enlevez les obturateurs.

2. Enfoncez toutes les douilles. Fixez le cordon d'alimentation aux supports. Introduisez les vis et serrez.



Après le transport, n'oubliez **surtout pas** d'enlever les brides de transport. →Page 3



Pour éviter que la lessive ne passe directement à l'égout lors du lavage suivant: versez 1 litre d'eau dans le compartiment **II** et lancez le programme **Vidange** ou **Essorage**.

Caractéristiques techniques

● Dimensions (largeur x profondeur x hauteur)	600 x 590 x 850 mm
● Poids	81 kg
● Alimentation électrique	Tension nominale 220–240 V, 50 Hz Intensité maxi 10 A Puissance maxi en lavage 2 400 W Puissance maxi en séchage 1 900 W
● Pression d'eau	100-1 000 kPa (1-10 bars)
● Hauteur de l'évacuation	60–100 cm
● Programmes d'essai	Selon norme européenne applicable (EN50229)

Entretien



- Risque d'électrocution. Débranchez la prise.
- Risque d'explosion. Pas de solvants.

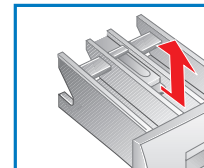
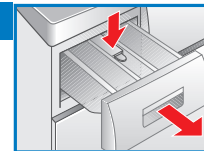
i Carrosserie de l'appareil, bandeau de commande

- Frottez ces éléments à l'aide d'un chiffon doux et humide.
- N'utilisez pas de chiffons abrasifs, d'éponges abrasives ou d'autres produits de nettoyage abrasifs (paille de fer, par exemple).
- Enlevez immédiatement les résidus de lessive et de produits nettoyants.
- Ne nettoyez pas l'appareil au jet d'eau.

i Nettoyage du bac à produits...

... s'il contient des résidus de lessive ou d'assouplissant.

1. Tirez le bac à produits jusqu'en butée, appuyez sur la languette de l'insert puis enlevez le bac à produits.
2. Retirez l'insert en le soulevant avec votre doigt.
3. Nettoyez le bac à produits et l'insert avec de l'eau et une brosse.
4. Remettez l'insert en place (le cylindre doit venir se placer sur le plot de guidage).
5. Réintroduisez le bac à produits.
6. Laissez le bac à produits ouvert pour que l'humidité puisse s'évaporer.



i Tambour

Après le lavage, laissez le hublot du lave-linge séchant ouvert pour que le tambour puisse sécher. Taches de rouille: utilisez un produit d'entretien sans chlore (pas de paille de fer).

i Détartrage

Assurez-vous qu'il n'y a pas de linge dans la machine !

Aucun détartrage n'est nécessaire si la lessive est convenablement dosée. Si un détartrage s'avère tout de même nécessaire, suivez les instructions du fabricant de détartrant. Des produits détartrants adaptés sont disponibles sur notre site Internet ou auprès de notre service après-vente.

Service après-vente

- Si vous ne pouvez pas remédier vous-même au problème → *Instructions d'utilisation, pages 12/13: **Que faire si...***, veuillez contacter notre service après-vente. Nous nous efforcerons de trouver une solution pour vous éviter le déplacement d'un technicien.
- Vous trouverez les coordonnées du service après-vente des différents pays dans la liste ci-jointe.
- Veuillez indiquer au service après-vente le numéro de série (E-Nr.) et le numéro de fabrication (FD) de l'appareil.

E-Nr. _____ FD _____

Numéro de série Numéro de fabrication

Vous trouverez ces indications: sur la face interne du hublot du lave-linge séchant*/sur la trappe de service en position ouverte* et à l'arrière de l'appareil. *selon le modèle

- **Ayez confiance au professionnalisme du fabricant.** Faites appel à nous. Vous aurez ainsi la garantie que la réparation est effectuée par des techniciens dûment formés, avec des pièces de rechange d'origine.

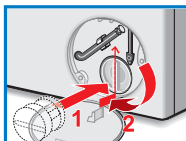
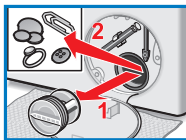
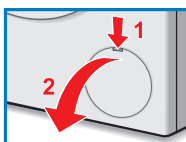


– Risque de brûlure.
Laissez l'eau refroidir.
– Fermez le robinet.

Vidange de la pompe

Mettez le programmeur sur **Arrêt** et débranchez la prise.

- Ouvrez la trappe de service et retirez-la.
- Dégagez le flexible de vidange de son support. Retirez le bouchon du flexible de vidange et laissez l'eau s'évacuer. Remettez le bouchon.
- Retirez le bouchon de la pompe. Retirez les corps étrangers/les débris/les peluches présents à l'intérieur puis nettoyez la pompe. (Le rotor de la pompe doit pouvoir tourner librement).
- Le cas échéant, enlevez les résidus de lessive et les peluches présents sur le filetage du bouchon et du logement de la pompe.
- Remettez le bouchon de la pompe et vissez-le à fond; la poignée doit être orientée vers le haut. Remettez le flexible de vidange sur son support.
- Remettez la trappe de service en place puis refermez-la.



i Pour éviter que la lessive ne passe directement à l'égout lors du lavage suivant: versez 1 litre d'eau dans le compartiment **II** et lancez le programme **Essorage**. Par la suite, sélectionnez et lancez le nouveau programme de lavage avec de la lessive, comme d'habitude.

Filtre du flexible d'arrivée d'eau



Risque d'électrocution

Ne plongez pas le dispositif de sécurité Aqua-Stop dans l'eau (il contient une électrovanne).

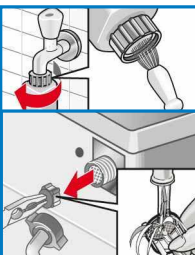
Évacuez la pression du flexible d'arrivée d'eau:

- Fermez le robinet.
- Sélectionnez n'importe quel programme (sauf **ssorage** ou **Vidange**).
- Appuyez sur la touche **Départ** et laissez fonctionner le programme pendant 40 secondes environ.
- Mettez le programmeur sur **Arrêt**. Débranchez la prise.

Nettoyez le filtre:

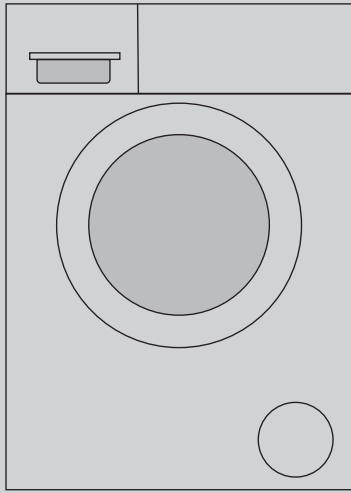
- Selon le modèle: débranchez le flexible d'arrivée d'eau. Nettoyez le filtre avec une petite brosse.

et/ou sur les modèles standards et Aqua-Secure: débranchez le flexible à l'arrière de l'appareil, sortez le filtre à l'aide d'une pince et nettoyez-le.



En plus de la garantie constructeur (et de la garantie revendeur), nous assurons un dédommagement aux conditions suivantes:

- Si notre dispositif Aqua-Stop est à l'origine d'un dégât des eaux chez un particulier, nous nous engageons à compenser le préjudice subi.
- La garantie de responsabilité vaut pour toute la durée de vie de l'appareil.
- Condition préalable pour faire valoir un recours en garantie: l'appareil équipé du dispositif Aqua-Stop doit avoir été installé et raccordé de manière correcte, selon nos instructions; de même, en cas d'utilisation d'une rallonge Aqua-Stop (accessoire d'origine), cette dernière doit avoir été installée correctement. Notre garantie ne couvre pas les conduites d'arrivée d'eau ou robinetteries défectueuses situées en amont du raccordement du dispositif Aqua-Stop au robinet d'eau.
- En principe, vous n'avez pas à surveiller le fonctionnement des appareils équipés du dispositif Aqua-Stop ni à fermer le robinet d'arrivée d'eau à l'issue du lavage. Ceci dit, si vous devez vous absenter de votre domicile pendant plusieurs semaines (pour des vacances, par exemple), fermez le robinet d'arrivée d'eau.



Lave-linge séchant fr

Instructions d'installation et d'entretien

Table des matières

Page

■	Consignes de sécurité	1
■	Élimination des déchets et respect de l'environnement.	1
■	Éléments fournis	1
■	Lieu d'installation.	2
■	Longueur des flexibles et du cordon.	2
■	Appareils sous plan/intégrés.	2
■	Retrait des brides de transport	3
■	Branchement des flexibles	4
■	Mise à niveau	5
■	Branchement électrique.	5
■	Transport (déménagement, par exemple).	6
■	Caractéristiques techniques	6
■	Entretien	7
■	Service après-vente.	7
■	Maintenance	8
■	Garantie Aqua-Stop	9



**Avant de mettre le lave-linge séchant en marche, lisez ces instructions.
Observez aussi les instructions d'utilisation distinctes.
Conservez soigneusement tous les documents. Ils pourront vous être utiles
par la suite ou servir à un autre utilisateur.**