

Manuel d'utilisation

W1542S

W1742S

W1941S

Veillez lire attentivement les **Précautions importantes** avant d'utiliser cet appareil.

Conservez ce manuel (CD) à portée de main pour pouvoir le consulter facilement.

Reportez-vous à l'étiquette du produit et transmettez l'information portée sur cette étiquette à votre distributeur chaque fois que vous faite appel au service après-vente.

Cet appareil est conçu et fabriqué pour assurer votre sécurité. Cependant, un mauvais usage peut entraîner des risques d'électrocution ou d'incendie. Afin de garantir un fonctionnement correct de toutes les protections présentes dans ce moniteur, veillez à observer les règles d'installation, d'utilisation et d'entretien énoncées ci-dessous.

Sécurité générale

Utilisez uniquement le cordon d'alimentation fourni avec l'appareil. Si vous deviez néanmoins en utiliser un autre, assurez-vous qu'il est conforme aux normes du pays. Si le cordon d'alimentation présente un défaut, veuillez contacter le fabricant ou le service de réparation agréé le plus proche afin de vous procurer un cordon fonctionnel.

Le cordon d'alimentation constitue le dispositif principal de déconnexion. Assurez-vous que la prise électrique reste facilement accessible après l'installation.

Ne faites fonctionner le moniteur qu'à partir d'une des sources d'alimentation électrique spécifiées dans ce manuel ou affichées sur le moniteur. Si vous n'êtes pas certain du type d'installation et d'alimentation électrique dont votre local est équipé, consultez votre distributeur.

La surcharge en courant alternatif des prises, fiches et câbles de raccordement est dangereuse. Il en va de même pour les cordons d'alimentation endommagés et les prises/fiches électriques cassées. Toutes ces conditions peuvent causer des chocs électriques et des incendies. Pour tout remplacement de ces matériels, faites appel à un technicien de maintenance.

N'ouvrez pas le moniteur.

- Il ne contient aucun élément qui puisse faire l'objet d'une intervention de l'utilisateur.
- Il recèle des hautes tensions dangereuses, même lorsque l'alimentation est coupée.
- S'il ne fonctionne pas correctement, contactez le distributeur.

Pour éviter les risques de blessure physique :

- Ne placez pas le moniteur sur un plan incliné, à moins de l'y fixer solidement.
- Utilisez uniquement les supports recommandés par le fabricant.
- Ne faites pas tomber d'objet sur le produit. Ne le soumettez pas à des chocs. Préservez l'écran des projectiles de toute sorte. Vous pourriez non seulement être blessé, mais également provoquer une panne ou endommager l'écran.

Pour éviter les risques d'incendie ou de sinistre :

- Éteignez toujours le moniteur lorsque vous quittez la pièce pour un temps prolongé. Ne le laissez jamais allumé lorsque vous sortez de chez vous.
- Veillez à ce que les enfants ne fassent pas tomber le moniteur ou n'insèrent d'objets dans les ouvertures du boîtier. Certains composants internes renferment des tensions électriques dangereuses.
- N'ajoutez pas d'accessoires non prévus pour le moniteur.
- Si vous devez laisser l'écran hors surveillance pour une période de temps prolongée, débranchez-le de la prise murale.
- En cas d'orage, ne touchez jamais ni le câble d'alimentation ni le câble de signal car cela peut être très dangereux. Ceci peut provoquer un choc électrique.

Installation

Ne faites reposer ou rouler aucun objet sur le cordon d'alimentation et placez le moniteur de façon à protéger le cordon.

Précautions importantes

N'utilisez pas le moniteur en milieu humide, par exemple à côté d'une baignoire, d'un lavabo, d'un évier, d'un lave-linge, dans un sous-sol ou près d'une piscine.

Les moniteurs disposent d'orifices de ventilation destinés à évacuer la chaleur générée par leur fonctionnement. Si ces orifices sont obturés, cette chaleur peut nuire au fonctionnement du moniteur et causer un incendie. Vous ne devez donc JAMAIS :

- Placer le moniteur sur un lit, un divan, un tapis : les événements placés sous le moniteur doivent rester libres.
- Encastrier le moniteur dans un espace clos, à moins qu'une ventilation adaptée soit installée.
- Couvrir les orifices de ventilation avec des vêtements ou autres tissus.
- Placer le moniteur à proximité d'un radiateur ou d'une source de chaleur.

Ne jamais frotter ou gratter l'écran LCD à matrice active avec un objet dur. Vous risquez de rayer ou d'endommager définitivement l'écran.

N'appuyez jamais sur l'écran LCD longtemps avec le doigt, car cela peut créer des images rémanentes.

L'écran peut comporter des pixels défailants. Ils apparaissent sous la forme de tâches rouges, vertes ou bleues. Cependant, ces pixels n'ont aucune influence sur les performances de l'écran.

Si possible, utilisez les résolutions recommandées pour obtenir une qualité d'image optimale. Lorsque vous utilisez une résolution différente de celles recommandées, les images affichées peuvent être de mauvaise qualité. Cette caractéristique est due à la technologie LCD.

Laisser une image fixe sur l'écran pour une longue période peut endommager l'écran et entraîner une brûlure d'image. Assurez-vous d'utiliser l'économiseur d'écran sur le moniteur. Ce phénomène est également présent sur les produits des autres fabricants, et n'est pas couvert par la garantie.

Veillez à ne pas heurter ni rayer la façade et les côtés de l'écran avec des objets métalliques. Cela pourrait endommager l'écran.

Nettoyage

- Débranchez le moniteur avant de nettoyer l'écran.
- Utilisez un linge légèrement humide. N'utilisez pas d'aérosol directement sur l'écran : le produit risque de couler dans l'écran et de provoquer un choc électrique.

Réemballage

- Conservez le carton et le matériel d'emballage. Ils représentent le moyen de transport idéal de l'appareil. En cas de déménagement ou d'expédition, réutilisez l'emballage d'origine.

Mise en décharge sûre

- La lampe fluorescente utilisée dans ce produit contient une petite quantité de mercure.
- Ne jetez pas cet appareil avec le reste de vos déchets ménagers.
- L'élimination de ce produit doit s'effectuer conformément aux réglementations en vigueur dans votre pays.

- Avant de mettre en service le moniteur, assurez-vous qu'il est éteint, et que le l'ordinateur et les autres périphériques sont également éteints.a

Installation du socle

1. Placez le moniteur écran vers le bas sur un linge doux.
2. Insérez le montant du socle dans le moniteur en respectant le sens comme indiqué sur la photo.

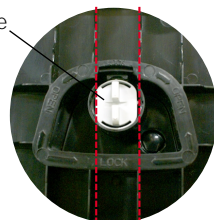


3. Insérez le Corps du socle à l'intérieur de l'appareil dans la direction indiquée sur le schéma ci-dessous.



4. Fixez le verrou du socle dans le sens perpendiculaire.

Verrou du socle



5. Une fois l'assemblage du socle terminé, relevez le moniteur délicatement et tournez-le face à vous.

IMPORTANT

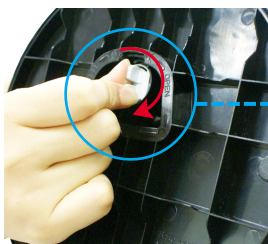
- Cette illustration présente un modèle de connexion général. Votre moniteur peut être différent de celui présenté ici.
- Ne transportez pas le moniteur en le maintenant la tête en bas par le socle. Il risque de tomber et de s'endommager, ou bien de vous blesser le pied.

Démontez le socle

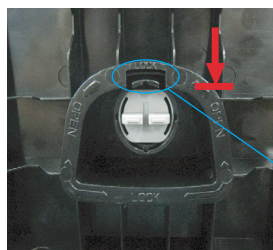
1. Placez l'avant du moniteur vers le bas sur le coussin ou le chiffon mouillé.
2. Posez le moniteur avec la face avant vers le bas comme illustré sur la photo.



3. Faites tourner le verrou du moniteur dans le sens de la flèche.



Si vous ne parvenez pas à détacher le socle même si le bouton de verrouillage est libéré, appuyez sur le bouton vers le bas et réessayez.

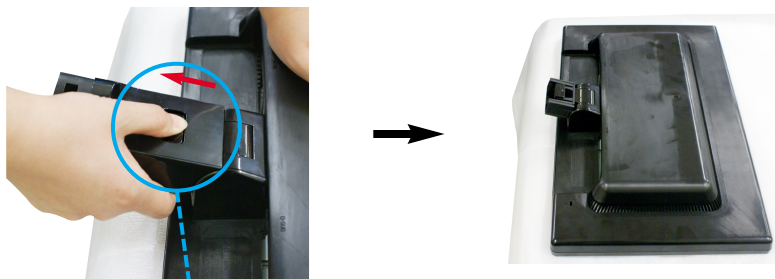


Bouton de verrouillage

4. Tirez sur le socle pour le retirer.




5. Détachez le montant du moniteur en appuyant sur le bouton PUSH(poussoir).



Position adéquate



Mauvaise position

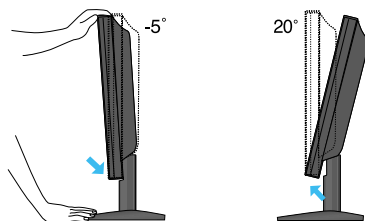
 **AVERTISSEMENT**
Vous pourriez vous faire mal.

- Avant de mettre en service le moniteur, assurez-vous qu'il est éteint, et que le l'ordinateur et les autres périphériques sont également éteints.

Positionnement de votre écran

1. Ajustez la position de l'écran selon vos préférences pour une utilisation optimale.

- Rango de inclinación: -5° ~ 20°



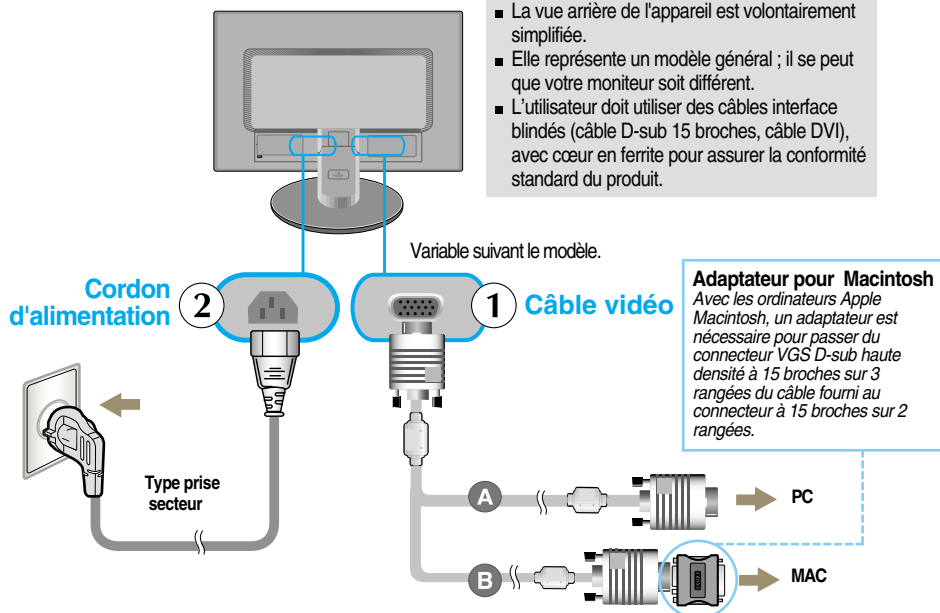
ERGONOMIE


Il est recommandé d'incliner le moniteur vers l'avant d'un angle qui ne doit pas excéder 5 degrés afin de garder une position ergonomique et confortable.

Connexion à l'ordinateur

1. Assurez vous d'éteindre l'ordinateur et le produit. Raccordez le câble d'entrée du signal ① et le cordon d'alimentation ② dans cet ordre, puis vissez les vis du câble de signal.

- A Raccordez le câble D-sub (signal analogique) (PC)
- B Raccordez le câble D-sub (signal analogique) (Mac)



2. Appuyez sur le bouton  figurant sur le panneau avant pour allumer l'alimentation. Lorsque l'alimentation du moniteur est allumée, la fonction 'Self Image Setting Function' ('Réglage automatique de l'image') est automatiquement exécutée.

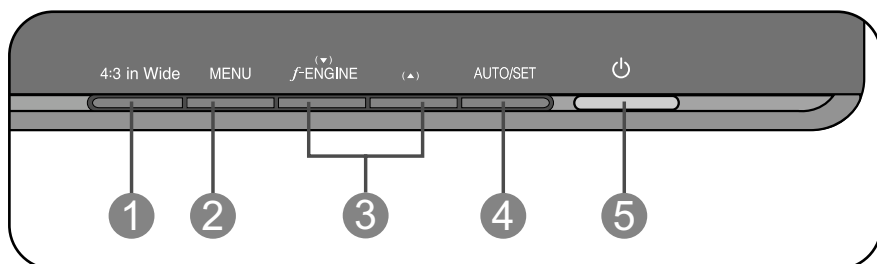
REGLAGE AUTOMATIQUE
DE LA RESOLUTION

REMARQUE

'Self Image Setting Function' ('Réglage automatique de l'image'): Cette fonction fournit à l'utilisateur des réglages d'écran optimaux. Lorsque l'utilisateur connecte le moniteur pour la première fois, cette fonction règle automatiquement l'écran aux réglages optimaux sur des signaux d'entrée individuels.

Fonction 'AUTO/SET': Lorsque vous rencontrez des problèmes, comme une image trouble, des lettres troubles, du scintillement ou une image déformée lors de l'utilisation du dispositif ou après avoir changé la résolution de l'écran, appuyez sur le bouton de réglage automatique AUTO/SET pour améliorer la résolution.

Commandes du panneau



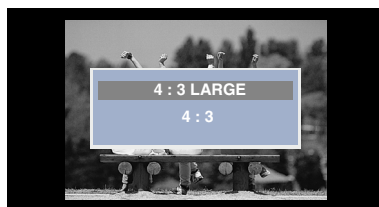
1 Bouton 4 : 3 in Wide(4:3 LARGE)

Cette touche vous permet de régler la largeur de l'écran que vous voyez.

- **LARGE** : Passe en mode grand écran en fonction du signal d'image en entrée.
- **4 : 3** : Change le rapport hauteur/largeur du signal d'image en entrée en 4 : 3.



Mode WIDE



Mode d'affichage 4 : 3

2 Bouton MENU

Ce bouton permet de faire apparaître et disparaître l'affichage du menu à l'écran.

OSD VERROUILLAGE/DEVERROUILLAGEE

Cette fonction vous permet de verrouiller les paramètres de commande actuels afin qu'ils ne soient pas modifiés par inadvertance. Appuyez sur la **bouton MENU** et maintenez-la enfoncée pendant plusieurs secondes. Le message "**OSD VERROUILLAGE**" devrait apparaître.



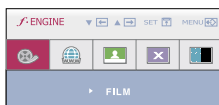
Vous pouvez déverrouiller les commandes du menu à l'écran en appuyant sur la **bouton MENU** pendant plusieurs secondes. Le message "**OSD DEVERROUILLAGEE**" devrait apparaître.

3 Boutons ▲ ▼

Utilisez ces boutons pour sélectionner ou régler des fonctions sur l'écran OSD.

f-ENGINE ▼

Pour obtenir de plus amples informations, reportez-vous à la page 15.



4 Bouton AUTO/SET

Ce bouton permet de saisir et de valider les valeurs choisies dans le menu affiché.

RÉGLAGE AUTOMATIQUE D'IMAGENT

Lorsque vous réglez le moniteur, appuyez sur le bouton **AUTO/SET** pour entrer dans le menu à l'écran. Cette option permet de régler automatiquement l'affichage suivant la résolution en cours.



Le meilleur mode d'écran est

W1542S : 1280 x 720

W1742S : 1440 x 900

W1941S : 1360 x 768

5 Touche marche/arrêt et indicateur de mise sous tension

Ce bouton permet d'allumer et d'éteindre le moniteur.

Cette diode lumineuse est bleue lorsque le moniteur est en mode de fonctionnement normal (Mode activé). Si l'écran est en mode Sommeil (économie d'énergie), cette couleur de témoin change sur ambre.

Réglage de l'affichage

Grâce au système de menu à l'écran OSD, vous pouvez en quelques instants régler la taille de l'image, sa position, ainsi que d'autres paramètres. Le bref exemple ci-dessous vous permettra de vous familiariser avec ces commandes. La section qui suit définit dans ses lignes générales le fonctionnement des réglages et des sélections que vous pouvez effectuer avec l'OSD.

REMARQUE

- Avant de procéder au réglage de l'image, laissez le moniteur se stabiliser pendant une trentaine de minutes.

Pour effectuer des réglages dans l'OSD, procédez comme suit :

MENU → ▼ ▲ → **AUTO/SET** → ▼ ▲ → **MENU**

- 1 Appuyez sur le **bouton MENU**. Le menu principal de l'OSD apparaît.
- 2 Pour accéder aux commandes, utilisez les **boutons ▼** ou **▲**. Lorsque l'icône de votre choix apparaît en surbrillance, appuyez sur le **bouton AUTO/SET**.
- 3 Utilisez les **boutons ▼/▲** pour régler l'image au niveau souhaité. Utilisez le bouton **AUTO/SET** pour sélectionner d'autres éléments de sous-menu.
- 4 Appuyez une fois sur le **bouton MENU** pour revenir au menu principal afin de sélectionner une autre fonction. Appuyez deux fois sur le **bouton MENU** pour sortir de l'écran OSD.

Le tableau ci-dessous détaille les menus de commande, de réglage et de paramétrage de l'OSD.

Menu principal	Sous-menu		Référence	
IMAGE	LUMINOSITÉ		● Réglage de la luminosité et du contraste de l'image	
	CONTRASTE			
	GAMMA			
COULEUR	PRÉDÉF	sRGB	● Personnalisation de la couleur de l'écran	
		6500K		
		9300K		
	ROUGE			●
	VERT			●
	BLEU			●
	REGLAGES	HORIZONTAL		● Réglage de la position de l'écran
VERTICAL				
HORLOGE		● Optimisation de la clarté et de la stabilité, la netteté de l'image		
PHASE				
NETTETÉ				
INSTALLATION	LANGUE		● Personnalisation du statut de l'écran en fonction de l'environnement de l'utilisateur	
	POSITION OSD	HORIZONTAL		●
		VERTICAL		●
	BALANCE DES BLANCS			●
	VOYANT D'ALIMENTATION			●
	RÉINITIALISATION			●
FLATRON F-ENGINE	FILM		● Permet de sélectionner ou personnaliser les paramètres d'image souhaités	
	INTERNET			
	USAGE			
	NORMAL			
	DEMO			
● : Adjustable				

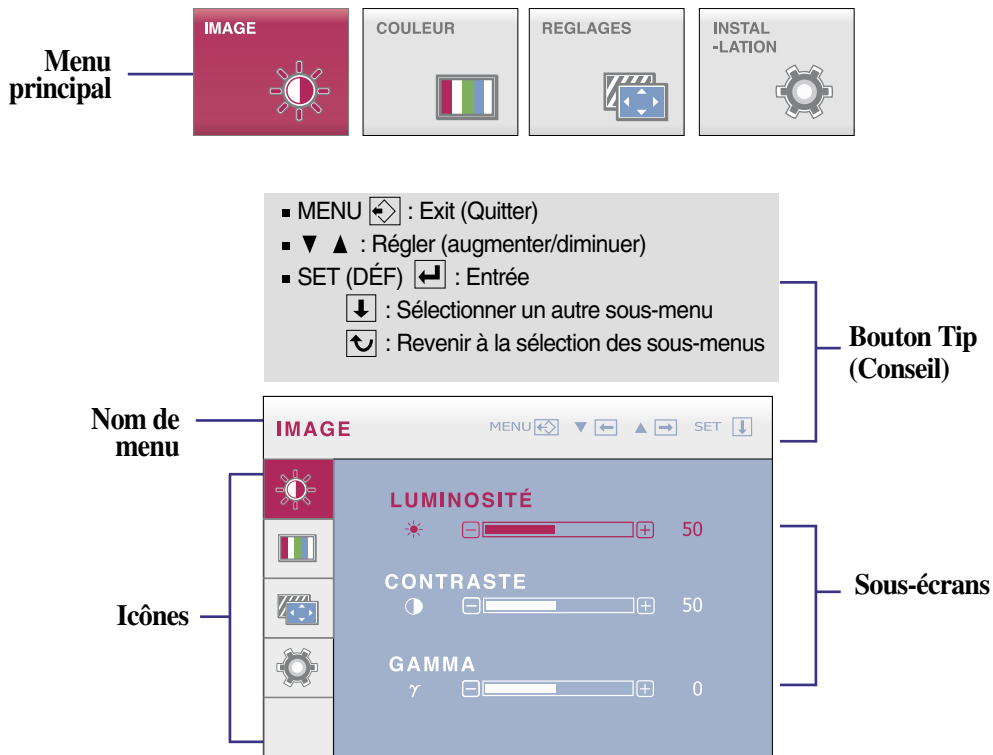
REMARQUE

- L'ordre des icônes est différent suivant le modèle (10~15).

Sélection et réglage de l'OSD

Maintenant que vous connaissez la procédure de sélection et de réglage des éléments à l'aide du système OSD, voici la liste de tous les icônes (ainsi que leur nom et description) présents dans le menu OSD.

Appuyez sur le bouton MENU et le menu principal du menu OSD apparaît.



REMARQUE

- Les langues du menu à l'écran (OSD) peuvent être différentes de celles du manuel.

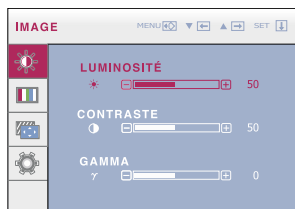
Menu principal

Sous-menu

Description



IMAGE



LUMINOSITÉ

Réglage de la luminosité de l'écran..

CONTRASTE

Réglage du contraste de l'écran.

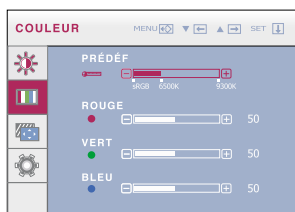
GAMMA

Définition d'une valeur gamma personnalisée. -50/0/50
Sur le moniteur, une valeur gamma élevée donne une image blanchâtre et une valeur gamma faible donne une image à contraste élevé.

- **MENU** : Exit (Quitter)
- **▼** : Diminuer
- **▲** : Augmenter
- **SET (DÉF)** : Sélectionner un autre sous-menu



COULEUR



PRÉDÉF

Sélection de la couleur de votre choix.

- sRGB: Réglez la couleur de l'écran afin que celle-ci réponde à la norme de couleur standard sRGB.
- 6500K: Blanc tirant sur le rouge.
- 9300K: Blanc tirant sur le bleu.

ROUGE

Définissez vos propres niveaux de couleur rouge.


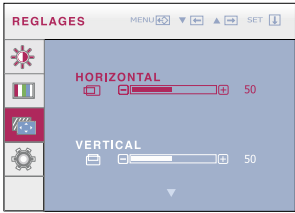
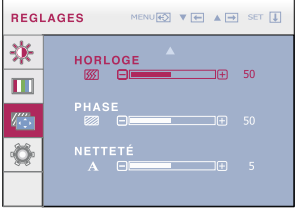
VERT

Définissez vos propres niveaux de couleur verte.

BLEU

Définissez vos propres niveaux de couleur bleue.

- **MENU** : Exit (Quitter)
- **▼** : Diminuer
- **▲** : Augmenter
- **SET (DÉF)** : Sélectionner un autre sous-menu

Menu principal	Sous-menu	Description
	REGLAGES	
	HORIZONTAL	Positionnement de l'image de droite à gauche.
	VERTICAL	Positionnement de l'image de haut en bas.
	HORLOGE	Réduction des barres ou bandes verticales visible à l'arrière-plan. La taille horizontale de l'écran est également modifiée.
	PHASE	Réglage de la netteté de l'écran. Cet élément permet de supprimer tout bruit numérique vertical ainsi que d'améliorer la netteté des caractères.
<ul style="list-style-type: none"> ■ MENU : Exit (Quitter) ■ ▼ : Diminuer ■ ▲ : Augmenter ■ SET (DÉF) : Sélectionner un autre sous-menu 	NETTÉTÉ	Régalez la netteté de l'écran.

Menu principal	Sous-menu	Description
----------------	-----------	-------------

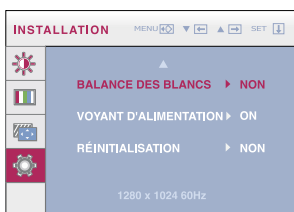


INSTALLATION



LANGUE

Choix de la langue d'affichage des noms des commandes.



POSITION OSD

Réglage de la position de l'OSD à l'écran.

BALANCE DES BLANCS

Si la sortie de la carte vidéo diverge des spécifications requises, le niveau des couleurs peut être dégénéré en raison d'une distorsion du signal vidéo. À l'aide de cette fonction, le niveau du signal est réglé pour adapter le niveau de sortie standard de la carte vidéo afin de fournir l'image optimale. Activez cette fonction lorsque les couleurs blanc et noir sont présentes sur l'écran.

- **MENU** : Exit (Quitter)
- **▼** : Régler
- **▲** : Régler
- **SET (DÉF)** : Sélectionner un autre sous-menu

VOYANT D'ALIMENTATION

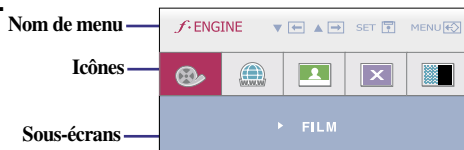
Utiliser cette fonction pour régler le voyant d'alimentation, à l'avant du moniteur, sur **ON (MARCHE)** ou **OFF (ARRÊT)**. Si vous sélectionnez **OFF (Arrêt)**, l'écran s'éteindra. Si, à tout moment, il est réglé sur **ON (MARCHE)**, le voyant s'allumera automatiquement.

RÉINITIALISATION

Retour à toutes les valeurs d'usine sauf pour le paramètre "**LANGUE**". Appuyez sur la touche **▲ ▼** pour réinitialiser immédiatement.

Si cette mesure n'améliore pas la qualité de l'image à l'écran, rétablissez les réglages d'usine par défaut. Si nécessaire, exécutez une nouvelle fois la fonction de balance des blancs.

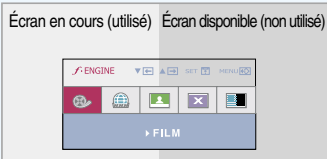
- ■ ■ L'écran de l'OSD apparaîtra lorsque vous toucherez le bouton **f-ENGINE** sur l'écran.



FLATRON F-ENGINE

Quand vous utilisez la fonction F-ENGINE (MOTEUR F), deux zones de teintes différentes apparaissent à l'écran, comme indiqué par l'illustration. Le réglage en cours s'affiche à gauche de l'écran et les autres réglages disponibles, à droite.

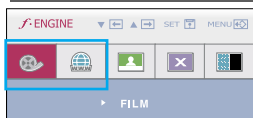
Appuyer sur la touche SET (RÉGLAGE) pour utiliser vos nouveaux paramètres.



Menu principal

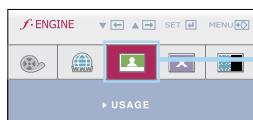
Sous-menu

Description



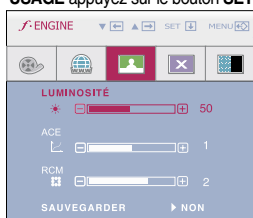
- FILM** Cette option vous permet de choisir le réglage de l'image le plus approprié à l'environnement (luminosité ambiante, type d'image, etc.).
- INTERNET** **FILM**: pour les images animées (vidéo ou cinéma)
- ET** **INTERNET**: pour l'affichage de textes (traitement de texte, etc.)

- **MENU** : Exit (Quitter)
- **▼, ▲** : Déplacer
- **SET (DEF)** : Sélectionner



- USAGE** **USAGE** Il est possible de régler manuellement la luminosité, la netteté (ACE) et la couleur (RCM). Vous pouvez sauvegarder et restaurer vos paramètres, même quand vous utilisez un réglage correspondant à un environnement différent.

Pour régler la fonction de sous menu **USAGE** appuyez sur le bouton **SET**.



- **MENU** : Exit (Quitter)
- **▼** : Diminuer
- **▲** : Augmenter
- **SET (DEF)** : Sélectionner un autre sous-menu

... **LUMINOSITÉ** (☉): règle la luminosité de l'écran.

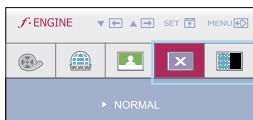
... **ACE** (Adaptive Clarity Enhancer): sélectionne le mode netteté.

- ☐ 0 Pas appliqué
- ☐ 1 Clarté et contraste de luminosité faibles.
- ☐ 2 Clarté et contraste de luminosité forts.

... **RCM** (Real Color Management) : sélectionne le mode couleur.

- ☐ 0 Pas appliqué
- ☐ 1 Accentuation du vert
- ☐ 2 Teinte chair
- ☐ 3 Accentuation d'une couleur

Sélectionnez "YES" (OUI) dans le sous-menu **SAUVEGARDER** pour enregistrer les réglages.



- NORMAL** Ce sont des conditions normales de fonctionnement.
* Le mode normal correspond au processeur f-ENGINE désactivé.

- DEMO** Ce mode est utilisé pour les démonstrations en magasin. L'écran sera divisé en deux de manière à montrer le mode standard à gauche et le mode vidéo à droite, afin que les consommateurs puissent voir la différence lorsque le mode vidéo est appliqué.

Avant de demander une intervention, vérifiez les points suivants.

Absence d'image	
<ul style="list-style-type: none">● Le cordon d'alimentation du moniteur est-il branché ?● L'indicateur de mise sous tension est-il allumé ?● L'appareil est-il sous tension et l'indicateur de mise sous tension est-il bleu ou vert ?● La diode témoin d'alimentation est-elle orange ?● L'écran affiche-t-il le message "COUPURE"?● L'écran affiche-t-il le message "VERIF SIGNAL"?	<ul style="list-style-type: none">• Vérifiez le branchement du cordon d'alimentation à la prise secteur.• Appuyez sur la touche marche/arrêt.• Ajustez la luminosité et le contraste.• Si le moniteur est en mode d'économie d'énergie, bougez la souris ou appuyez sur une touche du clavier. L'image doit alors réapparaître.• Allumez le PC.• Ce message apparaît lorsque le signal du PC (émis par la carte vidéo) est déphasé par rapport à la fréquence horizontale ou verticale du moniteur. Reportez-vous à la section 'Spécifications' du manuel pour reconfigurer le moniteur.• Ce message apparaît lorsque le câble vidéo reliant votre PC au moniteur est débranché. Vérifiez le câble et essayez à nouveau.

L'écran affiche-t-il le message "OSD VERROUILLAGE"?	
<ul style="list-style-type: none">● Le message "OSD VERROUILLAGE" s'affiche-t-il lorsque vous appuyez sur le bouton MENU ?	<ul style="list-style-type: none">• Vous pouvez protéger les paramètres de commande actuels afin qu'ils ne soient pas modifiés par inadvertance. Vous pouvez déverrouiller les commandes du menu à l'écran en appuyant sur la bouton MENU pendant plusieurs secondes. Le message "OSD DÉVERROUILLAGE" devrait apparaître.

L'image ne s'affiche pas correctement

- | | |
|---|---|
| <ul style="list-style-type: none">● L'image est mal positionnée | <ul style="list-style-type: none">• Appuyez sur le bouton AUTO/SET pour régler automatiquement l'image de façon idéale. Si le résultat ne vous convient pas, réglez la position de l'image à l'aide des icônes H Position (position horizontale) et V Position (position verticale) dans le menu OSD. |
| <ul style="list-style-type: none">● Des barres ou des bandes verticales apparaissent en arrière-plan. | <ul style="list-style-type: none">• Appuyez sur le bouton AUTO/SET pour régler automatiquement l'image de façon idéale. Si le résultat ne vous convient pas, utilisez l'icône HORLOGE dans le menu OSD pour résoudre le problème. |
| <ul style="list-style-type: none">● Un bruit numérique horizontal est visible, ou les caractères ne sont pas clairs. | <ul style="list-style-type: none">• Appuyez sur le bouton AUTO/SET pour régler automatiquement l'image de façon idéale. Si le résultat ne vous convient pas, utilisez l'icône PHASE dans le menu OSD pour résoudre le problème.• Dans Panneau de configuration --> Affichage --> Paramètres, choisissez la résolution d'écran conseillée ou réglez l'image de façon appropriée. Paramétrez les options de couleur sur 24 bits (vraies couleurs) ou supérieur. |

IMPORTANT

- Dans **Panneau de configuration --> Affichage --> Paramètres**, vérifiez si la fréquence ou la résolution a changé. Si tel est le cas, réglez à nouveau la carte vidéo sur la résolution recommandée.
- Si la résolution recommandée (la résolution optimale) n'est pas sélectionnée, les caractères peuvent apparaître flous, et l'écran peut être obscurci, tronqué ou partial.)
- La méthode de configuration peut différer selon l'ordinateur et le système d'exploitation utilisé, et la résolution mentionnée ci-dessus peut ne pas être prise en charge par la carte vidéo. Le cas échéant, contactez le fabricant de l'ordinateur ou de la carte vidéo.

L'image ne s'affiche pas correctement

- | | |
|---|--|
| <ul style="list-style-type: none">● Il n'y a qu'une seule couleur à l'écran ou les couleurs ne sont pas normales.● L'écran clignote. | <ul style="list-style-type: none">• Vérifiez la connexion du câble de signal. Utilisez un tournevis pour le serrer si nécessaire.• Assurez-vous que la carte vidéo est correctement installée dans son emplacement.• Paramétrez les options de couleur sur 24 bits (vraies couleurs) ou supérieur dans Panneau de configuration – Paramètres.• Vérifiez si l'écran est en mode entrelacé. Si tel est le cas, passez à la résolution recommandée. |
|---|--|

Avez-vous installé le pilote d'affichage ?

- | | |
|---|--|
| <ul style="list-style-type: none">● Avez-vous installé le pilote d'affichage ?● L'écran affiche-t-il le message "Moniteur non reconnu, moniteur Plug&Play (VESA DDC)" trouvé ? | <ul style="list-style-type: none">• Assurez-vous d'installer les pilotes d'affichage à partir de la disquette ou du CD fourni avec le moniteur. Vous pouvez aussi télécharger le pilote à partir de notre site Web : http://www.lge.com.• Vérifiez que la carte vidéo prend en charge la fonction Plug&Play. |
|---|--|

Écran	Écran plat LCD TFT à matrice active de 15 pouces (38,1 cm) Traitement anti-éblouissement Diagonale visible : 38,1 cm Pas de masque 0,2595*0,2595 mm		
Entrée sync	Fréquence horiz.	30 - 61 kHz (Automatique)	
	Fréquence vertic.	56 - 75 Hz (Automatique)	
	Forme	Synchro. Séparée, SOG (Synchro. sur le vert)	
Entrée vidéo	Entrée signa	Connecteur D-Sub à 15 broches	
	Forme	RGB analogique (0,7 Vp-p/75 ohm)	
Résolution	Maxi	VESA 1280 x 720 @ 75 Hz	
	Recommandée	VESA 1280 x 720 @ 60 Hz	
Plug & Play	DDC 2B		
Consommation	Mode activé	: 20W(Typique)	
	Mode veille	≤ 1 W	
	Mode arrêt	≤ 1 W	
Dimensions et poids	Socle inclus		Socle non inclus
	Largeur	36,68 cm / 15,02 pouces	36,68 cm / 15,02 pouces
	Hauteur	31,67 cm / 12,47 pouces	23,17 cm / 10,25 pouces
	Profondeur	19,84 cm / 7,81 pouces	5,78 cm / 2,28 pouces
	Poids (hors conditionnement)	2,3 kg (5,07 livres)	
Inclinaison	Inclinaison du socle		-5° ~ 20°
Alimentation	CA 100-240 V ~ 50/60 Hz 0,8 A		
Environnement	Conditions de fonctionnement		
	Température	10° C à 35° C	
	Humidité	10 % à 80% sans condensation	
	Conditions de stockage		
	Température	-20° C à 60° C	
	Humidité	5 % à 90 % sans condensation	
Socle inclinable pivotant	Fixe (<input type="checkbox"/>), Mobile (<input type="checkbox"/>)		
Cordon d'alimentation	Type prise secteur		

REMARQUE

- Les informations du présent document sont passibles de modification sans préavis.

Écran	Écran plat LCD TFT à matrice active de 17 pouces (43,3 cm) Traitement anti-éblouissement Diagonale visible : 43,3 cm Pas de masque 0,255*0,255 mm		
Entrée sync	Fréquence horiz.	30 - 83 kHz (Automatique)	
	Fréquence vertic.	56 - 75 Hz (Automatique)	
	Forme	Synchro. Séparée, SOG (Synchro. sur le vert)	
Entrée vidéo	Entrée signa	Connecteur D-Sub à 15 broches	
	Forme	RGB analogique (0,7 Vp-p/75 ohm)	
Résolution	Maxi	VESA 1440 x 900 @ 75 Hz	
	Recommandée	VESA 1440 x 900 @ 60 Hz	
Plug & Play	DDC 2B		
Consommation	Mode activé	: 21W(Typique)	
	Mode veille	≤ 1 W	
	Mode arrêt	≤ 1 W	
Dimensions et poids	Socle inclus		Socle non inclus
	Largeur	40,49 cm / 15,94 pouces	40,49 cm / 15,94 pouces
	Hauteur	34,98 cm / 13,77 pouces	27,77 cm / 10,93 pouces
	Profondeur	19,84 cm / 7,81 pouces	5,93 cm / 2,33 pouces
	Poids (hors conditionnement)	3 kg (6,61 livres)	
Inclinaison	Inclinaison du socle	-5° ~ 20°	
Alimentation	CA 100-240 V ~ 50/60 Hz 0,8 A		
Environnement	Conditions de fonctionnement		
	Température	10° C à 35° C	
	Humidité	10 % à 80% sans condensation	
	Conditions de stockage		
Température	-20° C à 60° C		
Humidité	5 % à 90 % sans condensation		
Socle inclinable pivotant	Fixe (<input type="checkbox"/>), Mobile (<input type="radio"/>)		
Cordon d'alimentation	Type prise secteur		

REMARQUE

- Les informations du présent document sont passibles de modification sans préavis.

Écran	Écran plat LCD TFT à matrice active de 18,51 pouces (47,0 cm) Traitement anti-éblouissement Diagonale visible : 47,0 cm Pas de masque 0,30*0,30 mm		
Entrée sync	Fréquence horiz.	30 - 61 kHz (Automatique)	
	Fréquence vertic.	56 - 75 Hz (Automatique)	
	Forme	Synchro. Séparée, SOG (Synchro. sur le vert)	
Entrée vidéo	Entrée signa	Connecteur D-Sub à 15 broches	
	Forme	RGB analogique (0,7 Vp-p/75 ohm)	
Résolution	Maxi	VESA 1360 x 768 @ 60 Hz	
	Recommandée	VESA 1360 x 768 @ 60 Hz	
Plug & Play	DDC 2B		
Consommation	Mode activé	: 21W(Typique)	
	Mode veille	≤ 1 W	
	Mode arrêt	≤ 1 W	
Dimensions et poids	Socle inclus		Socle non inclus
	Largeur	44,84 cm / 17,65 pouces	44,84 cm / 17,65 pouces
	Hauteur	35,79 cm / 14,09 pouces	23,17 cm / 10,25 pouces
	Profondeur	19,84 cm / 7,81 pouces	5,78 cm / 2,28 pouces
	Poids (hors conditionnement)	3,3 kg (7,28 livres)	
Inclinaison	Inclinaison du socle		-5° ~ 20°
Alimentation	CA 100-240 V ~ 50/60 Hz 0,8 A		
Environnement	Conditions de fonctionnement		
	Température	10° C à 35° C	
	Humidité	10 % à 80% sans condensation	
	Conditions de stockage		
	Température	-20° C à 60° C	
	Humidité	5 % à 90 % sans condensation	
Socle inclinable pivotant	Fixe (<input type="checkbox"/>), Mobile (<input type="radio"/>)		
Cordon d'alimentation	Type prise secteur		

REMARQUE

- Les informations du présent document sont passibles de modification sans préavis.

Modes prédéfinis (Résolution)

W1542S

	Modes prédéfinis (résolution)	Fréquence horiz. (kHz)	Fréquence vertic. (Hz)
1	VGA 640 x 350	31,469	70
2	VGA 720 x 400	31,468	70
3	VGA 640 x 480	31,469	60
4	VESA 640 x 480	37,500	75
5	VESA 800 x 600	37,879	60
6	VESA 800 x 600	46,875	75
7	MAC 832 x 624	49,725	75
8	VESA 1024 x 768	48,363	60
9	VESA 1024 x 768	60,123	75
*10	VESA 1280 x 720	44,772	60
11	VESA 1280 x 720	56,456	75

W1742S

	Modes prédéfinis (résolution)	Fréquence horiz. (kHz)	Fréquence vertic. (Hz)
1	VGA 640 x 350	31,469	70
2	VGA 720 x 400	31,468	70
3	VGA 640 x 480	31,469	60
4	VESA 640 x 480	37,500	75
5	VESA 800 x 600	37,879	60
6	VESA 800 x 600	46,875	75
7	MAC 832 x 624	49,725	75
8	VESA 1024 x 768	48,363	60
9	VESA 1024 x 768	60,123	75
10	MAC 1152 x 870	68,681	75
11	VESA 1152 x 900	61,805	65
12	VESA 1280 x 1024	63,981	60
13	VESA 1280 x 1024	79,976	75
14	VESA 1440 x 900	55,469	60
*15	VESA 1440 x 900	55,935	60
16	VESA 1440 x 900	70,635	75

W1941S

	Modes prédéfinis (résolution)		Fréquence horiz. (kHz)	Fréquence vertic. (Hz)
1	VGA	720 x 400	31,468	70
2	VGA	640 x 480	31,469	60
3	VESA	640 x 480	37,500	75
4	VESA	800 x 600	37,879	60
5	VESA	800 x 600	46,875	75
6	MAC	832 x 624	49,725	75
7	VESA	1024 x 768	48,363	60
8	VESA	1024 x 768	60,123	75
*9	VESA	1360 x 768	47,712	60

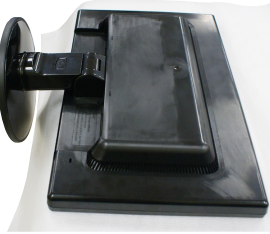
* Mode Recommandée

Voyant

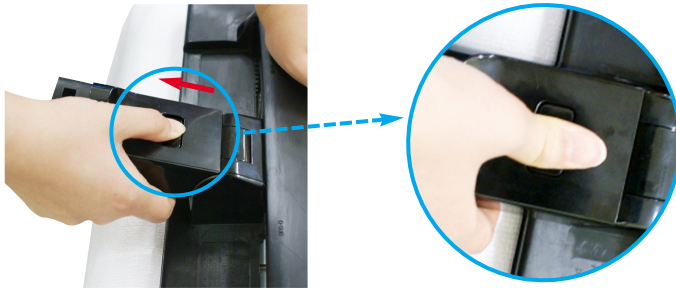
MODE	Couleur LED
Mode activé	Bleu
Mode veille	Orange
Mode arrêt	Arrêt

Ce produit répond aux spécifications de la plaque de fixation murale ou du dispositif d'échange.

1. Placez le moniteur, face vers le haut, sur un coussin ou un chiffon doux.



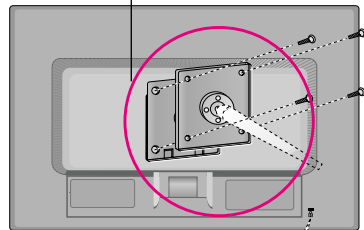
2. Détachez le montant du moniteur en appuyant sur le bouton PUSH(poussoir).



3. Installation de la plaque de fixation murale.

**Plaque de fixation murale
(vendue séparément)**

Type de fixation murale ou avec socle adaptable à la plaque de fixation murale. Pour de plus amples informations, reportez-vous au guide d'installation fourni avec la plaque de fixation murale (vendue séparément).



Fixation de sécurité Kensington
Relié à un câble de blocage vendu séparément dans tout magasin informatique.



Digitally yours ■■■■.....

