

# Manuel d'utilisation

**L1740B**  
**L1940B**  
**L1740BQ**  
**L1940BQ**

**N'**oubliez pas de lire le chapitre **Précautions importantes** avant d'utiliser cet appareil.

Conservez ce manuel (CD) à portée de main pour pouvoir le consulter facilement.

**R**epérez l'étiquette située sur le capot arrière et indiquez les références qui s'y trouvent à votre revendeur, quand vous l'appellez.

# Precautions importantes

**Cet appareil est conçu et fabriqué pour assurer votre sécurité. Cependant, un mauvais usage peut entraîner des risques d'électrocution ou d'incendie. Afin de garantir un fonctionnement correct de toutes les protections présentes dans ce moniteur, veillez à observer les règles d'installation, d'utilisation et d'entretien énoncées ci-dessous.**

## Sécurité générale

Utilisez uniquement le cordon d'alimentation fourni avec l'appareil. Si vous deviez néanmoins en utiliser un autre, assurez-vous qu'il est conforme aux normes du pays. Si le cordon d'alimentation présente un défaut, veuillez contacter le fabricant ou le service de réparation agréé le plus proche afin de vous procurer un cordon fonctionnel.

Le cordon d'alimentation constitue le dispositif principal de déconnexion. Assurez-vous que la prise électrique reste facilement accessible après l'installation.

Ne faites fonctionner le moniteur qu'à partir d'une des sources d'alimentation électrique spécifiées dans ce manuel ou affichées sur le moniteur. Si vous n'êtes pas certain du type d'installation et d'alimentation électrique dont votre local est équipé, consultez votre distributeur.

La surcharge en courant alternatif des prises, fiches et câbles de raccordement est dangereuse. Il en va de même pour les cordons d'alimentation endommagés et les prises/fiches électriques cassées. Toutes ces conditions peuvent causer des chocs électriques et des incendies. Pour tout remplacement de ces matériels, faites appel à un technicien de maintenance.

N'ouvrez pas le moniteur.

- Il ne contient aucun élément qui puisse faire l'objet d'une intervention de l'utilisateur.
- Il recèle des hautes tensions dangereuses, même lorsque l'alimentation est coupée.
- S'il ne fonctionne pas correctement, contactez le distributeur.

Pour éviter les risques de blessure physique :

- Ne placez pas le moniteur sur un plan incliné, à moins de l'y fixer solidement.
- Utilisez uniquement les supports recommandés par le fabricant.

Pour éviter les risques d'incendie ou de sinistre :

- Éteignez toujours le moniteur lorsque vous quittez la pièce pour un temps prolongé. Ne le laissez jamais allumé lorsque vous sortez de chez vous.
- Veillez à ce que les enfants ne fasse pas tomber le moniteur ou n'insèrent d'objets dans les ouvertures du boîtier. Certains composants internes renferment des tensions électriques dangereuses.
- N'ajoutez pas d'accessoires non prévus pour le moniteur.
- En cas d'orage ou lorsque vous devez laisser le moniteur longtemps sans surveillance, débranchez le cordon d'alimentation de la prise secteur.

# Précautions importantes

## Installation

Ne faites reposer ou rouler aucun objet sur le cordon d'alimentation et placez le moniteur de façon à protéger le cordon.

N'utilisez pas le moniteur en milieu humide, par exemple à côté d'une baignoire, d'un lavabo, d'un évier, d'un lave-linge, dans un sous-sol ou près d'une piscine.

Les moniteurs disposent d'orifices de ventilation destinés à évacuer la chaleur générée par leur fonctionnement. Si ces orifices sont obturés, cette chaleur peut nuire au fonctionnement du moniteur et causer un incendie. Vous ne devez donc JAMAIS :

- Placer le moniteur sur un lit, un divan, un tapis : les événements placés sous le moniteur doivent rester libres.
- Encastrer le moniteur dans un espace clos, à moins qu'une ventilation adaptée soit installée.
- Couvrir les orifices de ventilation avec des vêtements ou autres tissus.
- Placer le moniteur à proximité d'un radiateur ou d'une source de chaleur.

Ne jamais frotter ou gratter l'écran LCD à matrice active avec un objet dur. Vous risquez de rayer ou d'endommager définitivement l'écran.

N'appuyez jamais sur l'écran LCD longtemps avec le doigt, car cela peut créer des images rémanentes.

L'écran peut comporter des pixels défectueux. Ils apparaissent sous la forme de tâches rouges, vertes ou bleues. Cependant, ces pixels n'ont aucune influence sur les performances de l'écran.

Si possible, utilisez les résolutions recommandées pour obtenir une qualité d'image optimale. Lorsque vous utilisez une résolution différente de celles recommandées, les images affichées peuvent être de mauvaise qualité. Cette caractéristique est due à la technologie LCD.

## Nettoyage

- Débranchez le moniteur avant de nettoyer l'écran.
- Utilisez un linge légèrement humide. N'utilisez pas d'aérosol directement sur l'écran : le produit risque de couler dans l'écran et de provoquer un choc électrique.

## Réemballage

- Conservez le carton et le matériel d'emballage. Ils représentent le moyen de transport idéal de l'appareil. En cas de déménagement ou d'expédition, réutilisez l'emballage d'origine.

## Mise en décharge sûre

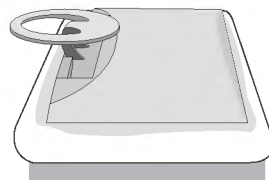
- La lampe fluorescente utilisée dans ce produit contient une petite quantité de mercure.
- Ne jetez pas cet appareil avec le reste de vos déchets ménagers.  
L'élimination de ce produit doit s'effectuer conformément aux réglementations en vigueur dans votre pays.

## Connexion à l'ordinateur

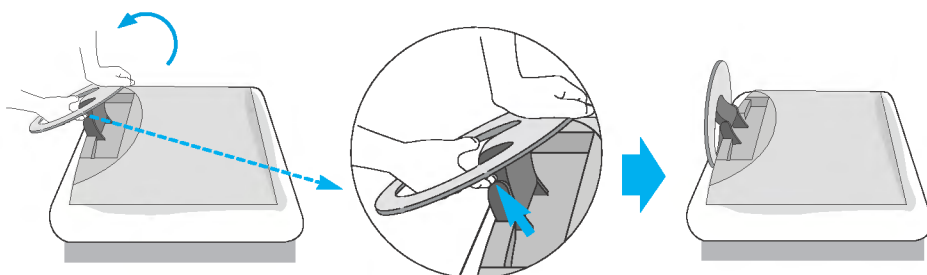
- Avant de mettre en service le moniteur, assurez-vous qu'il est éteint, et que l'ordinateur et les autres périphériques sont également éteint.

### Déplier le socle

1. Placez le moniteur, face vers le haut, sur un coussin ou un chiffon doux.

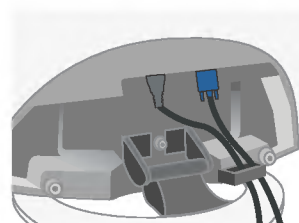


2. Appuyez sur le bouton d'ouverture, à l'intérieur du socle, et tirez fermement sur le socle à deux mains.

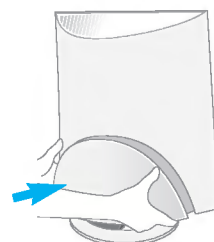


Le socle ne s'ouvrira pas si vous n'appuyez pas sur le bouton d'ouverture.

3. Connecter le câble d'entrée et le câble d'alimentation.
4. Placez le connecteur d'entrée de signal et le cordon d'alimentation à l'intérieur du support, comme indiqué sur le schéma.

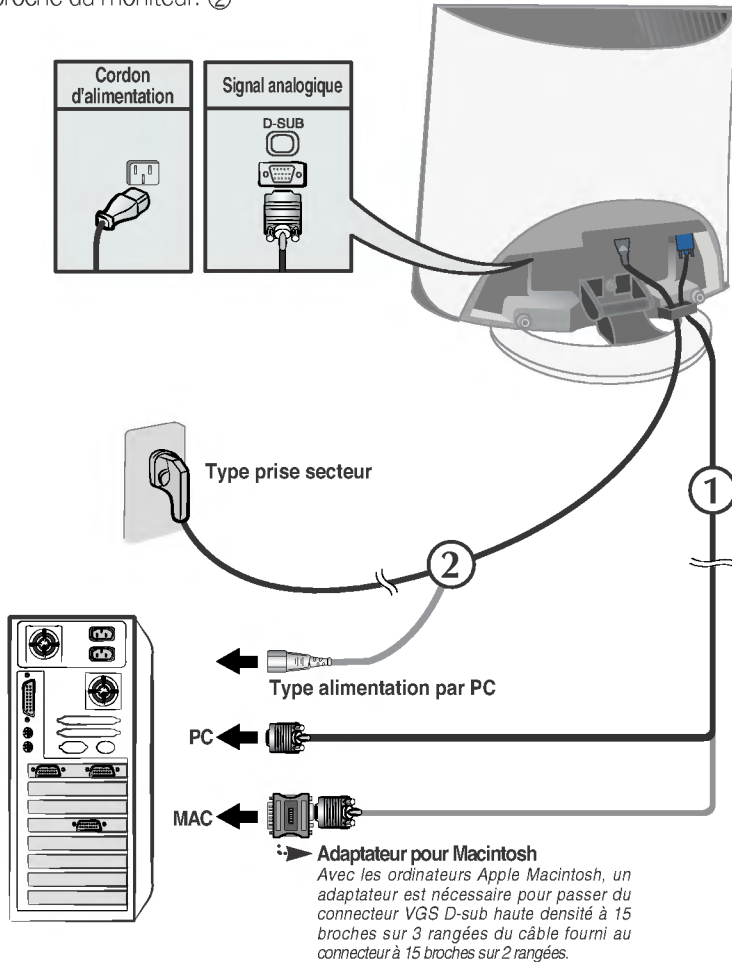



5. Lorsque les câbles sont correctement placés, insérez le boîtier arrière dans la rainure.



## Connexion à l'ordinateur

1. Connectez le câble vidéo. Une fois le câble connecté, serrez les vis papillon pour assurer une bonne connexion. ①
2. Branchez le cordon d'alimentation dans une prise secteur facilement accessible et proche du moniteur. ②

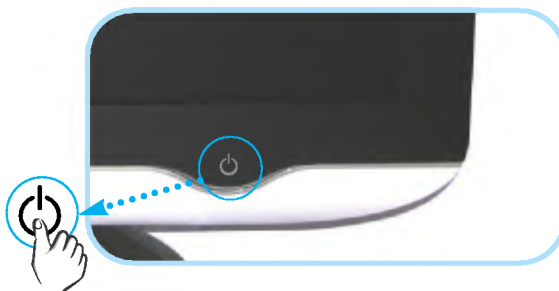


3. Pour allumer le moniteur, appuyer sur la touche , à l'avant du moniteur. La fonction **'réglage automatique de la résolution'** s'exécute alors automatiquement. (Mode Analogique uniquement)

REGLAGE AUTOMATIQUE  
DE LA RESOLUTION

## Connexion du moniteur

- Pour mettre en marche, appuyez plusieurs secondes sur la touche  , sur la console avant.

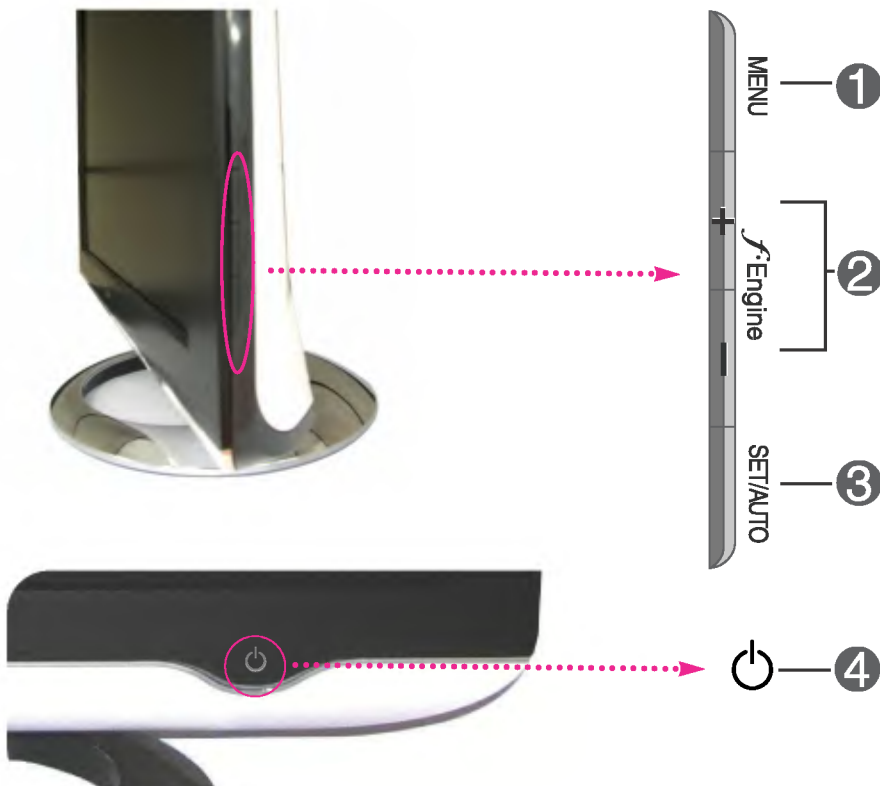


### REMARQUE

**‘Self Image Setting Function’ (‘Reglage automatique de l’image’):** Cette fonction fournit à l'utilisateur des réglages d'écran optimaux. Lorsque l'utilisateur connecte le moniteur pour la première fois, cette fonction règle automatiquement l'écran aux réglages optimaux sur des signaux d'entrée individuels. Si vous souhaitez régler le moniteur en cours d'utilisation ou exécuter cette fonction encore une fois manuellement, appuyez sur le bouton "SET/AUTO" sur le panneau avant du moniteur. Sinon, vous pouvez exécuter l'option "Reinitialisation" sur l'écran de réglage OSD. Soyez cependant prudent : cette option initialise tous les éléments de menu, sauf "Langue".

# Fonctions du panneau de commande

## Fonctions du panneau de commande.



Commande	Fonction a acces direct
<b>1</b> Bouton MENU	Ce bouton permet de faire apparaître et disparaître l'affichage du menu a l'ecran.
 	<b>OSD VERROUILLAGE/DEVERROUILLAGEE</b> Cette fonction vous permet de verrouiller les parametres de commande actuels afin qu'ils ne soient pas modifies par inadvertance. Appuyez sur le <b>bouton MENU</b> et maintenez-le enfonce pendant 5 secondes. Le message " <b>OSD VERROUILLAGE</b> " devrait apparaître. Vous pouvez deverrouiller les commandes OSD a n'importe quel moment en appuyant sur le <b>bouton MENU</b> pendant 5 secondes. Le message " <b>OSD DEVERROUILLAGEE</b> " devrait apparaître.

# Fonctions du panneau de commande

Commande	Fonction a acces direct
<b>2</b> Boutons - +	<p>Utilisez ces boutons pour selectionner ou regler des fonctions sur l'ecran OSD.</p> <hr/> <p><b>Touche directe Engine</b> Pour obtenir de plus amples informations, reportez-vous a la page C13</p> 
<b>3</b> Bouton SET/ AUTO	<p>Ce bouton permet de saisir et de valider les valeurs choisies dans le menu affiche.</p> <hr/> <p><b>REGLAGE AUTOMATIQUE D'IMAGENT</b></p> <p>Lorsque vous reglez le moniteur, appuyez sur le bouton <b>SET/AUTO</b> pour entrer dans le menu a l'ecran. Cette option permet de regler automatiquement l'affichage suivant la resolution en cours.</p> <p>Le meilleur mode d'ecran est</p> <p>Moniteur 17 pouces : <b>1280x1024</b> Moniteur 19 pouces : <b>1280x1024</b></p> 
<b>4</b> Bouton d'alimentati	<p>Ce bouton permet d'allumer et d'eteindre le moniteur.</p> <hr/> <p><b>Temoin d'alimentation</b> Ce voyant est bleu quand l'affichage fonctionne normalement (Mode active). Si l'ecran est en mode Sommeil (economie d'energie), cette couleur de temoin change sur ambre.</p>



## Réglage de l'affichage

Grâce au système de menu à l'écran OSD, vous pouvez en quelques instants régler la taille de l'image, sa position, ainsi que d'autres paramètres. Le bref exemple ci-dessous vous permettra de vous familiariser avec ces commandes. La section qui suit définit dans ses lignes générales le fonctionnement des réglages et des sélections que vous pouvez effectuer avec l'OSD.

### REMARQUE

- Avant de procéder au réglage de l'image, laissez le moniteur se stabiliser pendant une trentaine de minutes.

Pour effectuer des réglages dans l'OSD, procédez comme suit :

**MENU → - + → SET/AUTO → - + → MENU**

- 1** Appuyer sur la touche **MENU**, le menu principal apparaît à l'écran.
- 2** Utiliser les touches **- ou +** pour accéder à une commande. Quand l'icône désirée est en surbrillance, appuyer sur la touche **SET/AUTO (RÉGLAGE AUTO)**.
- 3** Utilisez les boutons **- / +** pour régler l'image au niveau souhaité. Utilisez le bouton **SET/AUTO** pour sélectionner d'autres éléments de sous-menu.
- 4** Appuyer une fois sur la touche **MENU** pour revenir au menu principal et sélectionner une nouvelle fonction. Appuyer deux fois sur la touche **MENU** pour sortir du menu à l'écran.

# Selection et réglage de l'OSD

Le tableau ci-dessous détaille les menus de commande, de réglage et de paramétrage de l'OSD.

Menu principal	Sous-menu			Reference
IMAGE	LUMINOSITE		●	Reglage de la luminosite et du contraste de l'image
	CONTRASTE		●	
	GAMMA		●	
COULEUR	PREDEF	6500K	●	Personnalisation de la couleur de l'ecran
		9300K	●	
	ROUGE		●	
	VERT		●	
	BLEU		●	
POSITION	HORIZONTALE		●	Reglage de la position de l'ecran
	VERTICALE		●	
CHEMINEMENT	HORLOGE		●	Optimisation de la clarte et de la stabilite de l'image
	PHASE		●	
INSTALLATION	LANGUE		●	Personnalisation du statut de l'ecran en fonction de l'environnement de l'utilisateur
	OSD	HORIZONTALE	●	
		VERTICALE	●	
	BALANCE DES BLANCS		●	
	VOYANT D'ALIMENTATION		●	
	REINITIALISATION		●	
FLATRON F-ENGINE(-)	FILM/TEXTE		●	Pour selectionner ou personnaliser des réglages d'image souhaitees
	USAGE		●	
	NORMAL		●	
● : Adjustable				


## REMARQUE

- L'ordre des icônes est différent suivant le modèle (C9~C13).

# Selection et réglage de l'OSD

Maintenant que vous connaissez la procédure de sélection et de réglage des éléments à l'aide du système OSD, voici la liste de tous les icônes (ainsi que leur nom et description) présents dans le menu OSD.

Appuyez sur le bouton MENU et le menu principal du menu OSD apparaît.






Nom de menu

ICÔNES

Sous-écrans



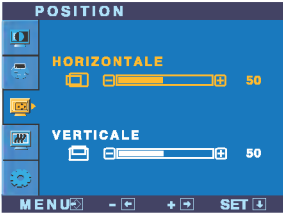
Bouton Tip (Conseil)

- MENU  : Exit (Quitter)
- - + : Regler (augmenter/diminuer)
- SET (DEF)  : Entree
-  : Selectionner un autre sous-menu



## REMARQUE

- Les langues du menu à l'écran (OSD) peuvent être différentes de celles du manuel.

# Selection et reglage de l'OSD

Menu principal	Sous-menu	Description
<b>IMAGE</b>		
	<b>LUMINOSITE</b>	Reglage de la luminosite de l'ecran..
	<b>CONTRASTE</b>	Reglage du contraste de l'ecran.
	<b>GAMMA</b>	Definition d'une valeur gamma personnalisee. -50/0/50 Sur le moniteur, une valeur gamma elevee donne une image blanchatre et une valeur gamma faible donne une image a contraste eleve.
<ul style="list-style-type: none"><li>■ <b>MENU</b> : Exit (Quitter)</li><li>■ - : Diminuer</li><li>■ + : Augmenter</li><li>■ <b>SET (DEF)</b> : Selectionner un autre sous-menu</li></ul>		
<b>COULEUR</b>		
	<b>PREDEF</b>	Selection de la couleur de votre choix. • 6500K Blanc tirant sur le rouge. • 9300K Blanc tirant sur le bleu.
	<b>ROUGE</b>	Definissez vos propres niveaux de couleur rouge.
	<b>VERT</b>	Definissez vos propres niveaux de couleur verte.
	<b>BLEU</b>	Definissez vos propres niveaux de couleur bleu.
<ul style="list-style-type: none"><li>■ <b>MENU</b> : Exit (Quitter)</li><li>■ - : Diminuer</li><li>■ + : Augmenter</li><li>■ <b>SET (DEF)</b> : Selectionner un autre sous-menu</li></ul>		
<b>POSITION</b>		
	<b>HORIZONTALE</b>	Positionnement de l'image de droite a gauche.
	<b>VERTICALE</b>	Positionnement de l'image de haut en bas.
<ul style="list-style-type: none"><li>■ <b>MENU</b> : Exit (Quitter)</li><li>■ - : Diminuer</li><li>■ + : Augmenter</li><li>■ <b>SET (DEF)</b> : Selectionner un autre sous-menu</li></ul>		

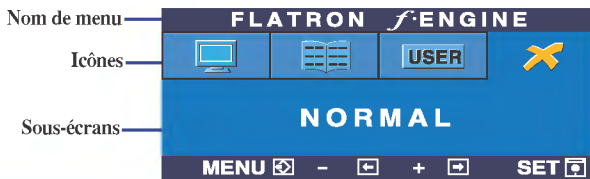
# Selection et reglage de l'OSD

Menu principal	Sous-menu	Description
<b>CHEMINEMENT</b>		
	<b>HORLOGE</b>	Reduction des barres ou bandes verticales visible a l'arriere-plan. La taille horizontale de l'ecran est egalement modifiee.
	<b>PHASE</b>	Reglage de la nettete de l'ecran. Cet element permet de supprimer tout bruit numerique vertical ainsi que d'ameliorer la nettete des caracteres.
<ul style="list-style-type: none"><li>■ <b>MENU</b> : Exit (Quitter)</li><li>■ - : Diminuer</li><li>■ + : Augmenter</li><li>■ <b>SET (DÉF)</b> : Selectionner un autre sous-menu</li></ul>		
<b>INSTALLATION</b>	<b>LANGUE</b>	Choix de la langue d'affichage des noms des commandes.
	<b>OSD POSITION</b>	Reglage de la position de l'OSD a l'ecran.
	<b>BALANCE DES BLANCS</b>	Si la sortie de la carte video diverge des specifications requises, le niveau des couleurs peut etre degenerate en raison d'une distorsion du signal video. A l'aide de cette fonction, le niveau du signal est regle pour adapter le niveau de sortie standard de la carte video afin de fournir l'image optimale. Activez cette fonction lorsque les couleurs blanc et noir sont presentes sur l'ecran.
	<b>VOYANT D'ALIMENTATION</b>	Utiliser cette fonction pour regler le voyant d'alimentation, a l'avant du moniteur, sur <b>ON</b> (MARCHE) ou <b>OFF</b> (ARRÊT). Si vous selectionnez <b>OFF</b> (Arret), l'ecran s'eteindra. Si, a tout moment, il est regle sur <b>ON</b> (MARCHE), le voyant s'allumera automatiquement.
<ul style="list-style-type: none"><li>■ <b>MENU</b> : Exit (Quitter)</li><li>■ - : Regler</li><li>■ + : Regler</li><li>■ <b>SET (DEF)</b> : Selectionner un autre sous-menu</li></ul>	<b>RÉINITIALISATION</b>	Retour a toutes les valeurs d'usine sauf pour le parametre " <b>LANGUE</b> ". Appuyez sur la touche ► pour reinitialiser immediatement.

Si cette mesure n'ameliore pas la qualite de l'image a l'ecran, retablissez les reglages d'usine par default. Si necessaire, executez une nouvelle fois la fonction de balance des blancs. Cette fonction sera activee uniquement si le signal d'entree est un signal analogique.

# Sélection et réglage de l'OSD

- ■ ■ Le menu apparaît à l'écran dès que l'on appuie sur la touche **F-ENGINE** (-), a l'avant du moniteur.



## FLATRON F-ENGINE

Quand vous utilisez la fonction F-ENGINE (MOTEUR F), deux zones de teintes différentes apparaissent à l'écran, comme indiqué par l'illustration. Le réglage en cours s'affiche à gauche de l'écran et les autres réglages disponibles, à droite. Appuyer sur la touche SET (REGLAGE) pour utiliser vos nouveaux paramètres.

Écran en cours (utilisé)    Écran disponible (non utilisé)



Menu principal	Sous-menu	Description
----------------	-----------	-------------

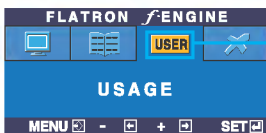


### FILM

Cette option vous permet de choisir le réglage de l'image le plus approprié à l'environnement (luminosité ambiante, type d'image, etc.).

**FILM** : pour les images animées (vidéo ou cinéma)

**TEXTE** : pour l'affichage de textes (traitement de texte, etc.)



### USAGE

Utilisateur

Il est possible de régler manuellement la luminosité, la netteté (ACE) et la couleur (RCM). Vous pouvez sauvegarder et restaurer vos paramètres, même quand vous utilisez un réglage correspondant à un environnement différent.

Pour régler la fonction de sous menu **USAGE** appuyez sur le bouton SET.



...☀ (Luminosité) : règle la luminosité de l'écran.

...ACE(Adaptive Clarity Enhancer) : sélectionne le mode netteté.

...RCM(Real Color Management) : sélectionne le mode couleur.

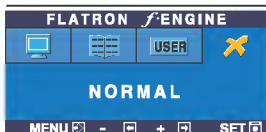
0 Disponible (non utilisé)

1 Accentuation du vert

2 Teinte chair

3 Accentuation d'une couleur

Sélectionnez le sous-menu **SAVE** à l'aide du bouton **SET** (DEF) et sauvegarder la valeur **OUI** en appuyant sur les boutons - .



### NORMAL

Ce sont des conditions normales de fonctionnement.

Avant de demander une intervention, vérifiez les points suivants.

Absence d'image	
<ul style="list-style-type: none"><li>● Le cordon d'alimentation du moniteur est-il branche ?</li><li>● La diode témoin d'alimentation est-elle allumée ?</li><li>● L'appareil est-il sous tension et le voyant est-il bleu ou vert ?</li><li>● La diode témoin d'alimentation est-elle orange ?</li><li>● L'écran affiche-t-il le message "COUPURE"?</li><li>● L'écran affiche-t-il le message "VERIF SIGNAL"?</li></ul>	<ul style="list-style-type: none"><li>• Vérifiez le branchement du cordon d'alimentation à la prise secteur.</li><li>• Appuyez sur la touche de mise en marche.</li><li>• Réglez la luminosité et le contraste.</li><li>• Si le moniteur est en mode d'économie d'énergie, bougez la souris ou appuyez sur une touche du clavier. L'image doit alors réapparaître.</li><li>• Allumez le PC.</li><li>• Ce message apparaît lorsque le signal du PC (émis par la carte vidéo) est déphasé par rapport à la fréquence horizontale ou verticale du moniteur. Reportez-vous à la section 'Specifications' du manuel pour reconfigurer le moniteur.</li><li>• Ce message apparaît lorsque le câble vidéo reliant votre PC au moniteur est débranché. Vérifiez le câble et essayez à nouveau.</li></ul>

L'écran affiche-t-il le message "OSD VERROUILLAGE"?	
<ul style="list-style-type: none"><li>● Le message "OSD VERROUILLAGE" s'affiche-t-il lorsque vous appuyez sur le bouton MENU ?</li></ul>	<ul style="list-style-type: none"><li>• Vous pouvez protéger les paramètres de commande actuels afin qu'ils ne soient pas modifiés par inadvertance. Vous pouvez déverrouiller les commandes OSD à n'importe quel moment en appuyant sur le <b>bouton MENU</b> pendant 5 secondes. Le message "OSD DEVERROUILLAGE" devrait apparaître.</li></ul>

## L'image ne s'affiche pas correctement

### ● L'image est mal positionnée

- Appuyez sur le bouton **SET/AUTO** pour régler automatiquement l'image de façon idéale. Si le résultat ne vous convient pas, réglez la position de l'image à l'aide des icônes H Position (position horizontale) et V Position (position verticale) dans le menu OSD.
- Dans **Panneau de configuration --> Affichage --> Paramètres**, vérifiez si la fréquence ou la résolution a changé. Si tel est le cas, réglez à nouveau la carte vidéo sur la résolution recommandée.

### ● Des barres ou des bandes verticales apparaissent en arrière-plan.

- Appuyez sur le bouton **SET/AUTO** pour régler automatiquement l'image de façon idéale. Si le résultat ne vous convient pas, utilisez l'icône **HORLOGE** dans le menu OSD pour résoudre le problème.

### ● Un bruit numérique horizontal est visible, ou les caractères ne sont pas clairs.

- Appuyez sur le bouton **SET/AUTO** pour régler automatiquement l'image de façon idéale. Si le résultat ne vous convient pas, utilisez l'icône **PHASE** dans le menu OSD pour résoudre le problème.
- Dans **Panneau de configuration --> Affichage --> Paramètres**, choisissez la résolution d'écran conseillée ou réglez l'image de façon appropriée. Paramétrez les options de couleur sur 24 bits (vraies couleurs) ou supérieur.

### ● Il n'y a qu'une seule couleur à l'écran ou les couleurs ne sont pas normales.

- Vérifiez la connexion du câble de signal. Utilisez un tournevis pour le serrer si nécessaire.
- Assurez-vous que la carte vidéo est correctement installée dans son emplacement.
- Paramétrez les options de couleur sur 24 bits (vraies couleurs) ou supérieur dans **Panneau de configuration -- Paramètres**.

### ● L'écran clignote.

- Vérifiez si l'écran est en mode entrelacé. Si tel est le cas, passez à la résolution recommandée.
- Assurez-vous que la tension est suffisante. Elle doit être supérieure à **100-240 V 50/60Hz CA**.



### Avez-vous installé le pilote d'affichage ?

● **Avez-vous installé le pilote d'affichage ?**

● **L'écran affiche-t-il le message "Moniteur non reconnu, moniteur Plug&Play (VESA DDC)" trouve ?**

• Assurez-vous d'installer les pilotes d'affichage à partir de la disquette ou du CD fourni avec le moniteur. Vous pouvez aussi télécharger le pilote à partir de notre site Web : <http://www.lge.com>.

• Vérifiez que la carte vidéo prend en charge la fonction Plug&Play.

<b>Ecran</b>	Écran plat LCD TFT à matrice active de 17 pouces (43,2 cm) Traitement anti-éblouissement Zone visualisable de 17 pouces Pas de masque 0,264 mm	
<b>Entree sync</b>	<b>Fréquence horiz.</b>	Analogique : 30 - 83 kHz (automatique)
	<b>Fréquence vertic.</b>	56 -75 Hz (automatique)
	<b>Forme</b>	TTL séparé, positif/négatif SOG (Synchro. sur le vert)
<b>Entree video</b>	<b>Entrée signal</b>	Connecteur D-Sub à 15 broches
	<b>Forme</b>	RVB analogique (0,7 Vp-p/75 ohm)
<b>Resolution</b>	<b>Maxi</b>	D-Sub Analogique : VESA 1280 x 1024@75 Hz
	<b>Recommandée</b>	VESA 1280 x 1024 @ 60 Hz
<b>Plug &amp; Play</b>	DDC 2B	
<b>Consommation</b>	<b>Mode activé</b>	: 35W
	<b>Mode veille</b>	≤ 1W
	<b>Mode arrêt</b>	≤ 1W
<b>Dimensions et poids (Avec socle pivotant)</b>	<b>Largeur</b>	39,4 cm / 15,51 pouces
	<b>Hauteur</b>	39,6 cm / 15,59 pouces
	<b>Profondeur</b>	22,2 cm / 8,74 pouces
	<b>Net</b>	5,3 kg (11,68 livres)
<b>Inclinaison du socle</b>	<b>Inclinaison</b>	-5°~25°
<b>Alimentation</b>	CA 100-240 V~ 50/60 Hz 1,0 A	
<b>Environnement</b>	<b>Conditions de fonctionnement</b>	
	<b>Température</b>	10° C à 35° C
	<b>Humidité</b>	10 % à 80% sans condensation
	<b>Conditions de stockage</b>	
<b>Température</b>	-20° C à 60° C	
<b>Humidité</b>	5 % à 95 % sans condensation	
<b>Socle pivotant</b>	Fixe ( O ), mobile ( )	
<b>Cable video</b>	Fixe ( ), mobile ( O )	
<b>Cordon d'alimentation</b>	Prise secteur ou prise PC	

### REMARQUE

- Les informations du présent document sont passibles de modification sans préavis.

<b>Ecran</b>	Écran plat LCD TFT à matrice active de 19 pouces (48,18 cm) Traitement anti-éblouissement Zone visualisable de 19 pouces Pas de masque 0,294 mm	
<b>Entree sync</b>	Fréquence horiz.	Analogique : 30 - 83 kHz (automatique)
	Fréquence vertic.	56 -75 Hz (automatique)
	Forme	TTL séparé, positif/négatif SOG (Synchro. sur le vert)
<b>Entree video</b>	Entrée signal	Connecteur D-Sub à 15 broches
	Forme	RVB analogique (0,7 Vp-p/75 ohm)
<b>Resolution</b>	Maxi	D-Sub Analogique : VESA 1280 x 1024@75 Hz
	Recommandée	VESA 1280 x 1024 @ 60 Hz
<b>Plug &amp; Play</b>	DDC 2B	
<b>Consommation</b>	Mode activé	: 39W
	Mode veille	≤ 1W
	Mode arrêt	≤ 1W
<b>Dimensions et poids (Avec socle pivotant)</b>	Largeur	44,3 cm / 17,44 pouces
	Hauteur	43,5 cm / 17,12 pouces
	Profondeur	24,0 cm / 9,44 pouces
	Net	6,8 kg (14,99 livres)
<b>Inclinaison du socle</b>	Inclinaison	-5°~25°
<b>Alimentation</b>	CA 100-240 V~ 50/60 Hz 1,0 A	
<b>Environnement</b>	<b>Conditions de fonctionnement</b>	
	Température	10° C à 35° C
	Humidité	10 % à 80% sans condensation
	<b>Conditions de stockage</b>	
	Température	-20° C à 60° C
	Humidité	5 % à 95 % sans condensation
<b>Socle pivotant</b>	Fixe ( O ), mobile ( )	
<b>Cable video</b>	Fixe ( ), mobile ( O )	
<b>Cordon d'alimentation</b>	Prise secteur ou prise PC	

## REMARQUE

- Les informations du présent document sont passibles de modification sans préavis.

## Modes prédéfinis (résolution)

	Modes prédéfinis (résolution)	Fréquence horiz. (kHz)	Fréquence vertic. (Hz)
1	VGA 640 x 350	31,469	70
2	VGA 720 x 400	31,468	70
3	VGA 640 x 480	31,469	60
4	VESA 640 x 480	37,500	75
5	VESA 800 x 600	37,879	60
6	VESA 800 x 600	46,875	75
7	MAC 832 x 624	49,725	75
8	VESA 1024 x 768	48,363	60
9	VESA 1024 x 768	60,023	75
10	MAC 1152 x 870	68,681	75
11	VESA 1152 x 900	61,805	65
*12	VESA 1280 x 1024	63,981	60
13	VESA 1280 x 1024	79,976	75

\* Mode Recommandée

## voyant

MODE	Couleur LED
Mode active	Bleu
Mode veille	Orange
Mode arrêt	Arrêt

# Comment installer le montant mural

**Ce moniteur peut être installé sur le socle de montage mural standard VESA.**

1. Placer l'avant du moniteur vers le bas, sur un linge ou toute autre surface douce, puis retirer le couvercle arrière.



2. Séparer la base du socle avec un tournevis, comme indiqué.

3. Installer la fixation murale standard VESA.



## Support mural VESA

Connecte à un autre objet (montage sur socle et montage mural. ce moniteur accepte les supports compatibles VESA.)

Pour plus de renseignements, reportez-vous au manuel de montage mural VESA.

## Fixation de sécurité Kensington - en option

Relie à un câble de blocage vendu séparément dans tout magasin informatique.

