

Précautions importantes

Cet appareil est conçu et fabriqué pour assurer votre sécurité, mais un usage impropre peut entraîner des risques d'électrocution ou d'incendie. Afin de garantir le fonctionnement correct de toutes les protections prévues dans ce moniteur, veillez à observer les règles d'installation, d'utilisation et d'entretien qui sont énoncées ci-dessous.

Sécurité générale

N'utilisez pas d'autre cordon d'alimentation que celui qui est fourni avec l'appareil. Si vous deviez néanmoins en utiliser un autre, assurez-vous qu'il est conforme aux normes du pays. Si vous constatiez un défaut du cordon d'alimentation, veuillez contacter le fabricant ou le service de réparation agréé le plus proche afin de vous procurer un cordon fonctionnel.

Le cordon d'alimentation constitue le dispositif principal de déconnexion. Assurez-vous que la prise électrique utilisée reste facilement accessible après l'installation.

Ne faites fonctionner le moniteur qu'à partir d'une des sources d'alimentation électrique spécifiées dans ce manuel ou affichées sur le moniteur. Si vous n'êtes pas certain du type d'installation et d'alimentation électrique dont votre local est équipé, consultez votre distributeur.

La surcharge en courant alternatif des prises, fiches et câbles de raccordement est dangereuse. Il en va de même des cordons d'alimentation endommagés et des prises/fiches électriques cassées. Toutes ces conditions peuvent être cause de chocs électriques et d'incendie. Pour tout remplacement de ces matériels, faites appel à un technicien de maintenance.

N'ouvrez pas le moniteur :

- Il ne contient aucun élément qui puisse faire l'objet d'une intervention de l'utilisateur.
- Il recèle des hautes tensions qui sont dangereuses, même lorsque l'alimentation est coupée.
- S'il ne fonctionne pas correctement, contactez votre distributeur.

Pour éviter les risques de blessure physique :

- Ne placez pas le moniteur sur un plan incliné à moins de l'y arrimer solidement.
- Utilisez un support recommandé par le constructeur.
- Si vous le placez sur un support roulant, celui-ci doit avoir des roulettes suffisamment grandes pour franchir sans verser les barres de seuil, les tapis, etc.

Pour éviter les risques d'incendie ou de sinistre :

- Eteignez toujours le moniteur lorsque vous quittez la pièce pour un temps prolongé. Ne le laissez jamais allumé lorsque vous sortez de chez vous.
- Veillez à ce qu'aucun enfant ne fasse tomber ou entrer des objets dans les ouvertures du boîtier du moniteur. Certains composants internes sont porteurs de tensions dangereuses.
- N'ajoutez pas d'accessoires non prévus pour le moniteur.
- En cas d'orage ou lorsque vous devez laisser le moniteur longtemps sans surveillance, débranchez le cordon d'alimentation de la prise secteur.
- N'approchez pas d'objets à champ magnétique (tels que aimants et moteurs) du tube cathodique.

Installation

Ne faites reposer ou rouler aucun objet sur le cordon d'alimentation et placez le moniteur de façon que ce cordon ne puisse pas être endommagé.

N'utilisez pas le moniteur à proximité d'un milieu humide, tel que baignoire, lavabo, évier, lave-linge, piscine ou sous-sol humide.

Les moniteurs sont pourvus d'orifices de ventilation destinés à l'évacuation de la chaleur qu'ils génèrent. Si ces ouvertures sont obturées, cette chaleur peut s'élever et causer un incendie. Vous ne devez donc JAMAIS :

- Bloquer les événements du dessous de l'appareil en le plaçant sur un lit, un divan, un tapis, etc.
- Encastrer le moniteur dans un casier ou un logement non ventilé.
- Couvrir les orifices de tissus, housses, vêtements, etc.
- Placer le moniteur à proximité d'un radiateur ou d'une source de chaleur.

Nettoyage

- Débranchez la fiche secteur du moniteur avant de nettoyer l'écran.
- Utilisez un linge légèrement humide. Ne projetez pas de produit en aérosol, celui-ci pouvant couler dans l'appareil et provoquer un choc électrique.

Réemballage

- Conservez le carton et le matériel d'emballage. Ils sont un conteneur idéal pour le transport de l'appareil. En cas de déménagement ou d'expédition, réutilisez l'emballage d'origine.

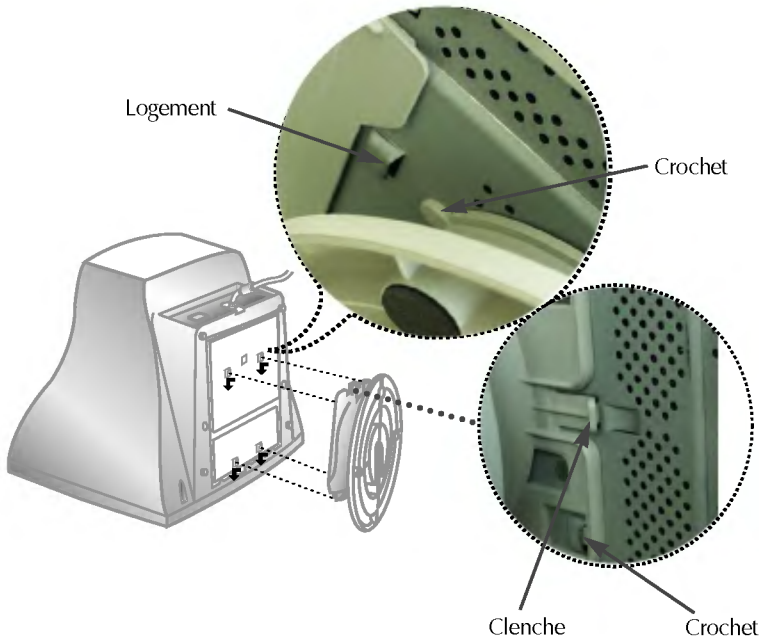
- Avant toute mise en service du moniteur, assurez-vous que celui-ci, ainsi que l'ordinateur et les périphériques reliés, sont hors tension.
- Placez le moniteur face en bas avec le dessous vers vous.

Connexion du socle inclinable et pivotant

1. Alignez les crochets du socle inclinable et pivotant par rapport aux logements correspondants dans la base du moniteur.
2. Insérez les crochets dans les logements.
3. Faites glisser le socle vers l'avant du moniteur jusqu'à ce que vous entendiez le clic de verrouillage des clenches.

REMARQUE

- Cette illustration présente un modèle général de connexion. Il se peut que votre moniteur diffère des éléments présentés.

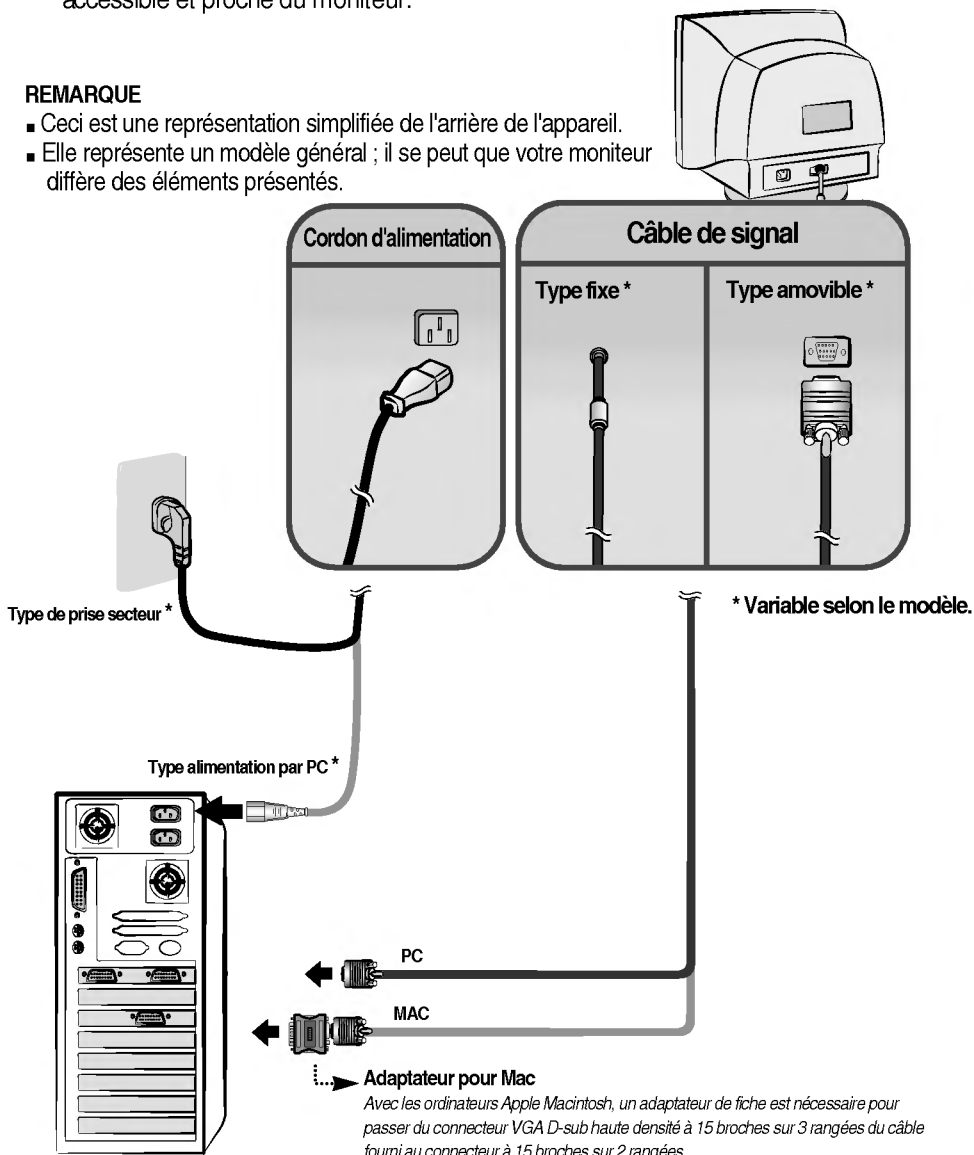


Utilisation de l'ordinateur

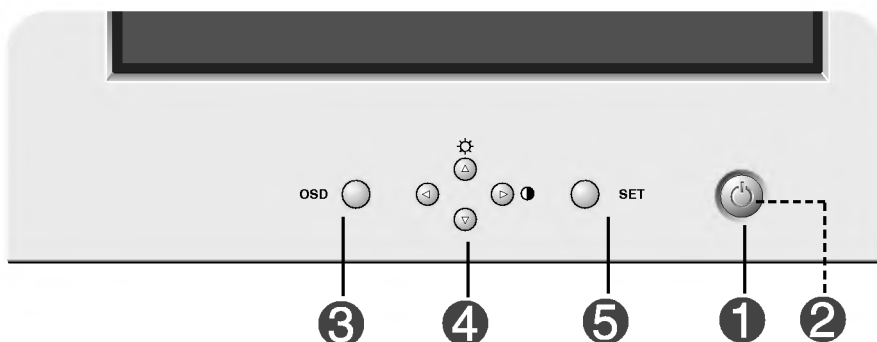
1. Connectez le câble de signal. Une fois le couplage fait, vissez les vis papillon à fond.
2. Branchez la fiche du cordon d'alimentation dans une prise secteur facilement accessible et proche du moniteur.

REMARQUE

- Ceci est une représentation simplifiée de l'arrière de l'appareil.
- Elle représente un modèle général ; il se peut que votre moniteur diffère des éléments présentés.



Commandes du panneau



Commande	Fonction
1 Bouton d'alimentation	Ce bouton permet d'allumer et éteindre le moniteur.
2 Témoin d'alimentation (DPMS)	Cette diode lumineuse est verte lorsque le moniteur est en mode de fonctionnement normal. S'il passe en mode DPM (économie d'énergie), la diode prend la couleur orange.
3 Bouton MENU (ou OSD)	Ce bouton permet de faire apparaître et disparaître l'affichage du menu à l'écran.
4 Boutons ▲▼/◀▶	Ces boutons permettent de sélectionner et paramétrer les éléments du menu affiché.
5 Bouton SELECT (ou SET)	Ce bouton permet de saisir et valider les valeurs choisies dans le menu affiché.

Commande	Fonction à accès direct
<p>The diagram shows a menu with a gear icon and the number 100. To the left and right of the gear are left and right arrow buttons. Below the gear are up and down arrow buttons.</p>	Bouton ▶ Accès au réglage du contraste
	Bouton ▲ Accès au réglage de la luminosité
Les fonctions de contraste et de luminosité sont également accessibles par le menu sur écran (OSD).	

Réglage de l'affichage

Le réglage de la taille et de la position de l'image ainsi que des paramètres de fonctionnement du moniteur se fait facilement et rapidement à l'aide du système de commande OSD (menu sur écran). Le bref exemple ci-dessous vous permettra de vous familiariser avec ces commandes. La section qui suit définit dans ses lignes générales le fonctionnement des réglages et des sélections que vous pouvez effectuer avec l'OSD.

REMARQUE

- Avant de procéder à des réglages de l'image, laissez le moniteur se stabiliser pendant une trentaine de minutes.

Pour effectuer des réglages dans l'OSD, procédez comme suit :

■ Cas 1

MENU → ▲ ▼ → **SELECT** → ▲ ▼ ◀ ▶ → **SELECT** → **MENU**

■ Cas 2

OSD → ▲ ▼ → **SET** → ▲ ▼ ◀ ▶ → **SET** → **OSD**

- 1 Appuyez sur le **bouton MENU (ou OSD)**. Le menu principal de l'OSD apparaît.
- 2 Pour accéder aux commandes, utilisez les **boutons ▲ et ▼**. Lorsque l'icône que vous désirez apparaît en surbrillance, appuyez sur le **bouton SELECT (ou SET)**.
- 3 Utilisez les **boutons ▲ ▼ / ◀ ▶** pour amener l'élément au niveau voulu.
- 4 Pour accepter les modifications, appuyez sur le **bouton SELECT (ou SET)**.
- 5 Pour sortir de l'OSD, appuyez sur le **bouton MENU (ou OSD)**.

Sélection et réglage de l'OSD

Le tableau ci-dessous détaille les menus de contrôle, de réglage et de paramétrage de l'OSD.

Menu principal	Sous-menu		Référence	
 LUMINOSITÉ/ CONTRASTE	Luminosité	●	Réglage de la luminosité et du contraste de l'image	
	Contraste	●		
 POSITION	Position V	●	Réglage de la position de l'écran	
	Position H	●		
 TAILLE	Taille V	●	Réglage de la taille de l'écran	
	Taille H	●		
 FORME	Inclinaison	●	Réglage de la forme de l'écran	
	Coussin Latéral	●		
	Coussin Balance	●		
	Parallélogramme	●		
	Trapèze	●		
	Angle H			
	Angle Supérieur	●		
	Angle Inférieur	●		
 COULEUR	Prédéf	6500K	●	Personnalisation de la couleur de l'écran
		9300K	●	
	Temp	●		
	R/V/B (Couleur Usager)	●		
 INSTALLATION	Niveau Vidéo	●	Personnalisation du statut de l'écran en fonction de l'environnement de l'utilisateur (langue, durée d'affichage OSD, etc.)	
	Langue	●		
	Heure OSD	●		
 SPÉCIAL	Démagnét	●	Optimisation de la clarté et de la stabilité de l'écran	
	Rappeler	●		
	Reset	●		
	Moirage	Moirage H		●
		Moirage V		●
	Pureté	●		
			● : Réglable	

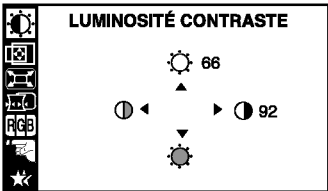
Sélection et réglage de l'OSD

À présent que vous connaissez la procédure de sélection et de réglage des éléments à l'aide du système OSD, voici les icônes avec nom et description de tous les éléments du menu.

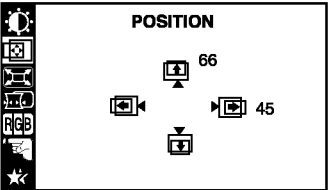
REMARQUE

- L'ordre des icônes peut varier en fonction du modèle. (C8 ~C11)

Pour ajuster la luminosité et le contraste

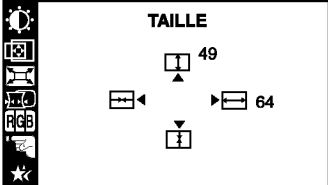
Réglage OSD	Description
 The OSD menu for 'LUMINOSITÉ CONTRASTE' is shown. It features a vertical toolbar on the left with icons for brightness, contrast, position, zoom, and other settings. The main area displays 'LUMINOSITÉ' with a value of 66 and 'CONTRASTE' with a value of 92. Each value is accompanied by a sun icon and a slider bar.	Luminosité Réglage de la luminosité de l'écran. Contraste Réglage du contraste de l'écran.

Pour ajuster la position de l'écran

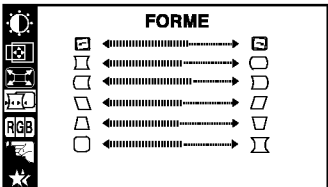
Réglage OSD	Description
 The OSD menu for 'POSITION' is shown. It features a vertical toolbar on the left. The main area displays 'POSITION' with a value of 66. Below it, there are two sliders: 'Position V' with a value of 66 and 'Position H' with a value of 45. Each slider is accompanied by a camera icon and a vertical/horizontal arrow icon.	Position V Positionnement de l'image en hauteur. Position H Positionnement de l'image en largeur.

Sélection et réglage de l'OSD

Pour ajuster la taille de l'écran

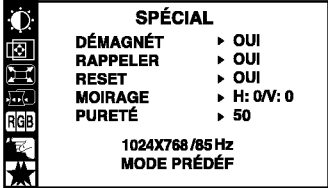
Réglage OSD	Description
	<p>Taille V Réglage de la hauteur de l'image.</p> <p>Taille H Réglage de la largeur de l'image.</p>

Pour ajuster la forme de l'écran

Réglage OSD	Description
	<p>Inclinaison Correction de l'inclinaison de l'image.</p> <p>Coussin Latéral Correction des images concaves ou convexes.</p> <p>Coussin Balance Correction de l'équilibre des lignes incurvées.</p> <p>Parallélogramme Correction de l'obliquité de l'image.</p> <p>Trapèze Correction de la distortion géométrique.</p> <p>Angle H * Angle Supérieur * Angle Inférieur * Correction des distortions irrégulières.</p>

* Fonction applicable uniquement aux modèles cités.

Pour optimiser la clarté et la stabilité de l'écran

Réglage OSD	Description
	<p>DÉMAGNÉT Démagnétisation automatique de l'écran.</p> <p>RAPPELER Cette fonction permet de recharger les paramètres modifiés pour l'affichage en fonction des spécifications de l'utilisateur après achat : <i>Position, Taille, Coussin Latéral, Coussin Balance, Parallélogramme, Trapèze</i> (le rappel de ces options peut donner des résultats différents en fonction du mode choisi : <i>Preset, User, ou New</i>). Si vous ne voulez pas redonner les paramètres modifiés au moniteur, utilisez le bouton ▲ ▼ pour sélectionner ANNULER puis appuyez sur le bouton SELECT (ou SET).</p> <p>RESET Retour à toutes les valeurs d'usine sauf pour le paramètre "LANGUE": <i>Luminosité, Contraste, Inclinaison, Couleur 9300K, Niveau Vidéo, Heure OSD, Moirage</i> (le retour aux valeurs d'usine peut donner des résultats différents en fonction du mode sélectionné : <i>Preset, User, ou New</i>). Si vous ne voulez pas réinitialiser ainsi le moniteur, utilisez le bouton ▲ ▼ pour sélectionner ANNULER puis appuyez sur le bouton SELECT (ou SET).</p> <p>MOIRAGE Cet élément permet de réduire le moirage, qui est dû à l'interférence de la ligne de balayage horizontal avec l'écran à points périodiques. Il est normalement désactivé (valeur OFF) (H:0/V:0). Ces réglages peuvent affecter la focalisation de l'image. Lorsque cette fonction est affirmée, il peut se produire un léger tremblement des réglages de moirage.</p> <p>PURETÉ * Réglage de la pureté de l'image en cas d'inégalité de couleur.</p>

* Fonction applicable uniquement avec les modèles cités. **PAGE C7** ➔

Avant de demander une intervention, vérifiez les points suivants.

Absence d'image	
<ul style="list-style-type: none">● Le cordon d'alimentation du moniteur est-il branché ?● La diode témoin d'alimentation est-elle allumée ?● L'appareil est-il en tension et la diode témoin d'alimentation est-elle verte ?● La diode témoin d'alimentation est-elle orange ?● L'écran affiche-t-il le message "HORS FRÉQUENCE" ?● L'écran affiche-t-il un message "AUTO DIAGNOSTIC" ?	<ul style="list-style-type: none">• Vérifiez le branchement du cordon d'alimentation à la prise secteur.• Appuyez sur le bouton de mise en tension. • Réglez la luminosité et le contraste. • Si le moniteur est en mode d'économie d'énergie, bougez la souris ou appuyez sur une touche du clavier. L'image doit alors réapparaître.• Ce message apparaît si le signal du PC (carte vidéo) est déphasé par rapport à la fréquence verticale ou horizontale du moniteur. Reportez-vous à la section 'Spécifications' du manuel pour reconfigurer le moniteur.• Ce message apparaît si le câble de signal liant le PC au moniteur n'est pas branché. Vérifiez le branchement.

L'écran tremblote.	
<ul style="list-style-type: none">● La fréquence verticale est-elle inférieure à 70Hz ou le moniteur est-il en mode entrelacé ?● Le moniteur est-il proche d'un appareil à champ magnétique tel qu'un adaptateur ou une ligne à haute tension ?● Entendez-vous un tintement en même temps que l'écran tremble ?	<ul style="list-style-type: none">• Choisissez une fréquence verticale de 72Hz ou plus et consultez le manuel d'utilisation de la carte vidéo pour savoir comment passer en mode non entrelacé. (Pour paramétrer cette option, utilisez l'icône Display du panneau de contrôle.) • Eloignez toute source de champ magnétique (adaptateurs de tension, hauts-parleurs, lignes à haute tension) du moniteur. • Utilisez la fonction DÉMAGNÉT. Elle nettoie l'image et réduit le flou qui peut résulter de la présence d'un champ magnétique. L'écran peut alors trembloter pendant environ 5 secondes et émettre un tintement.

La couleur de l'écran est anormale.

- | | |
|---|--|
| <ul style="list-style-type: none">● S'agit-il d'un appauvrissement du nombre de couleurs (16 couleurs) ?● La couleur est-elle instable ou monochrome ?● Voyez-vous des points noirs sur l'écran ?● L'écran est-il partiellement brouillé ? | <ul style="list-style-type: none">• Sélectionner la valeur 256 couleurs ou plus : utilisez successivement 'Control Panel' -> 'Display' -> 'Settings' -> 'Color Palette'• Vérifiez le branchement du câble de signal ou extrayez puis réinsérez la carte vidéo du PC.• Ceci est dû au dépôt sur le masque, lors de la fabrication, de poussières ou de matière anormalement fluorescente. Ce phénomène n'affecte pas les performances de l'appareil.• Ceci est dû à la proximité de champs magnétiques tels que ceux provoqués par les hauts-parleurs, les structures métalliques ou les lignes à haute tension. Éliminez ces facteurs et utilisez l'icône DÉMAGNET pour corriger leurs effets. |
|---|--|

Je vois une image fantôme sur l'écran.

- | | |
|---|---|
| <ul style="list-style-type: none">● La voyez-vous toujours une fois le moniteur éteint ? | <ul style="list-style-type: none">• Cette persistance d'une image fixe peut être dû à une usure prématurée des pixels. Veillez à utiliser la sauvegarde d'écran pour optimiser la durée de vie du moniteur. |
|---|---|

Je vois des vagues sur l'écran.

- | | |
|--|---|
| <ul style="list-style-type: none">● Voyez-vous la vague directement sur l'écran ? | <ul style="list-style-type: none">• Ce phénomène est inversement proportionnel à la focalisation, et peut être dû à une fréquence ou une carte vidéo particulières. Augmentez la luminosité de l'écran et corrigez cet effet à l'aide de l'icône 'MOIRAGE'. |
|--|---|

Avez-vous installé le pilote du moniteur ?

- | | |
|--|---|
| <ul style="list-style-type: none">● Avez-vous installé le logiciel pilote du moniteur ? | <ul style="list-style-type: none">• Ce logiciel pilote se trouve sur le CD ou la disquette fournis avec le moniteur. Il est impératif de l'installer. Vous pouvez aussi vous procurer le pilote à l'adresse suivante : http://www.lge.com. |
|--|---|

Spécifications

Tube cathodique	17 pouces (pour une zone visualisable de 16 pouces) déflexion à 90 ° pas de points de 0,24 mm revêtement W-ARAS (anti-reflet et anti-statique large)	
Entrée sync	Fréquence horiz.	30 - 70kHz (Automatique)
	Fréquence vertic.	50 - 160Hz (Automatique)
	Forme	TTL séparé, Positif/Négatif
	Entrée signal	Connecteur D-Sub 15 broches
Entrée vidéo	Forme	Séparée, analogique RGB, 0,7 Vp-p/75 ohm, Positif
	Résolution (max)	1280 x 1024 à 60Hz
Plug&Play	DDC 2B	
Consommation	Normal	≤ 73W
	En veilleuse	≤ 15W
	Hors-tension	≤ 5W
Dimensions et poids (avec socle)	Largeur	41,5 cm
	Hauteur	43,5 cm
	Profondeur	43,9 cm
	Poids net	17,8 kg
Alimentation	CA 100-240 V 50/60 Hz 2,0 A	
Environnement	Conditions de fonctionnement	
	Température	0°C à 40 °C
	Humidité	10 % à 90 % sans condensation
	Conditions de stockage	
	Température	-20°C à 60 °C
	Humidité	5 % à 90 % sans condensation
Socle inclinable pivotant	Fixe (<input type="checkbox"/>), mobile (<input type="checkbox"/>)	
Câble de signal	Fixe (<input type="checkbox"/>), mobile (<input type="checkbox"/>)	
Cordon d'alimentation	Fixe ou mobile	
Réglémentations	TCO99	

REMARQUE

- Les informations du présent document sont passibles de modification sans préavis.

Modes Preset (Résolution)

	Modes Display (Résolution)		Fréquence horiz. (kHz)	Fréquence vertic. (Hz)
1	VESA	640 x 480	37,50	75
2	VESA	800 x 600	46,88	75
3	VESA	800 x 600	53,68	85
4	VESA	1024 x 768	68,677	85