

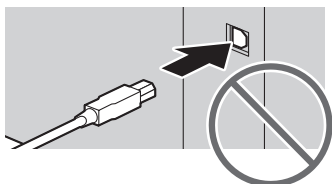
## Guida rapida di riferimento

Stampante multifunzione

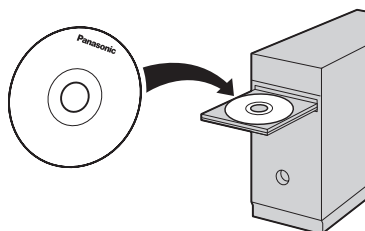
Modello Nr. **DP-MB300**

**NON** collegare l'apparecchio al computer con il cavo USB prima che venga richiesto da Multi-Function Station (CD).

1



2



Informazioni sugli accessori:

Per garantire un funzionamento appropriato dell'apparecchio, si consiglia di utilizzare cartucce toner e cartucce tamburo Panasonic.

■ Accessori di ricambio

- **Cartuccia toner**
  - Nr. di modello (Nr. parte): DQ-TCB008-X
- **Cartuccia tamburo**
  - Nr. di modello (Nr. parte): DQ-DCB020-X

■ Accessori opzionali

- **Cassetto di ingresso inferiore**
  - Nr. di modello (Nr. parte): DA-LCB350
- Assicurarsi di utilizzare il cavetto telefonico fornito con l'apparecchio.

Il CD-ROM di configurazione incluso fornisce le istruzioni per l'uso in formato PDF, insieme a una descrizione dettagliata di come utilizzare l'apparecchio. Per la visualizzazione è richiesto l'uso di Adobe® Reader®. Si consiglia, prima di utilizzare l'apparecchio, di leggere il pieghevole e di conservarlo per poterlo consultare in un secondo tempo.

**Come lingua, è possibile selezionare Italiano o Inglese.**

Il display e i rapporti saranno nella lingua selezionata. L'impostazione predefinita è Italiano. Per modificare l'impostazione, vedere le Istruzioni per l'uso (funzione #110).

**FOR ENGLISH USERS:**

**You can select English for the display and report (feature #110).**

sull'efficienza energetica. ENERGY STAR è un marchio registrato negli Stati Uniti.



**Marchi registrati:**

- Adobe e Reader sono marchi registrati o marchi di Adobe Systems Incorporated negli Stati Uniti e/o in altri paesi.
- Tutti gli altri marchi riportati nel presente manuale sono di proprietà dei rispettivi proprietari.

**Copyright:**

- Questo materiale è protetto da copyright Panasonic Communications Co., Ltd. e può essere riprodotto unicamente per uso interno. È vietata ogni altra forma di riproduzione, anche parziale, senza l'autorizzazione scritta di Panasonic Communications Co., Ltd.

© Panasonic Communications Co., Ltd. 2009

**Dati utente (per consultazione futura)**

Data di acquisto

Numero di serie (sul retro dell'apparecchio)

Nome e indirizzo del rivenditore

Numero di telefono del rivenditore

**Allegare qui lo scontrino di acquisto.**



**Nota:**

- Conservare la scatola e i materiali di imballaggio originali per eventuali trasporti futuri dell'apparecchio.
- Dopo aver estratto dalla confezione il prodotto, conservare accuratamente i materiali di imballaggio e/o il cappuccio della spina di alimentazione.

**Attenzione:**

- **Quando si mette in funzione l'apparecchio, è consigliabile che la presa elettrica si trovi vicino ad esso e che sia facilmente accessibile.**
- In caso di problemi, contattare il proprio fornitore.
- Questo dispositivo è studiato esclusivamente per il funzionamento su reti di telecomunicazione analogiche pubbliche commutate in Italia.

**Dichiarazione di conformità:**

- Panasonic Communications Co., Ltd. dichiara che questa apparecchiatura è conforme ai requisiti essenziali e alle altre disposizioni rilevanti della direttiva europea sugli apparati radio e terminali di telecomunicazione (R&TTE) Direttiva 1999/5/EC.

Le dichiarazioni di conformità relative ai prodotti Panasonic descritti nel presente manuale possono essere scaricate dal sito:

<http://www.doc.panasonic.de>

Contattare rappresentante autorizzato:

Panasonic Testing Centre

Panasonic Marketing Europe GmbH

Winsbergring 15, 22525 Amburgo, Germania

**ENERGY STAR:**

- Come partner ENERGY STAR®, Panasonic ha stabilito che questo prodotto soddisfa le linee guida ENERGY STAR

---

---

## Sommario (Guida rapida di riferimento)

### 1. Informazioni importanti

#### Informazioni importanti

1.1	Per la propria sicurezza .....	4
1.2	Norme importanti di sicurezza .....	6
1.3	Per risultati ottimali.....	6
1.4	Informazioni per gli utenti sulla raccolta e l'eliminazione di vecchie apparecchiature e batterie usate .....	6
1.5	Copie illegali .....	7
1.6	Messaggi di errore – Display .....	7

### 1.1 Per la propria sicurezza

Per evitare gravi lesioni o morte e danni all'apparecchiatura, leggere attentamente questa sezione prima di utilizzare l'apparecchio, in modo da garantirne un funzionamento corretto e sicuro.

- I simboli seguenti vengono utilizzati per classificare e descrivere il livello di pericolo e la gravità delle lesioni provocate in caso di mancata osservanza dei simboli e di uso non corretto dell'apparecchio.

#### **AVVERTENZA**

Indica un potenziale pericolo che può provocare gravi lesioni o morte.

#### **ATTENZIONE**

Indica un pericolo che può provocare lesioni di minore entità o danneggiamenti all'apparecchio.

- I simboli seguenti vengono utilizzati per classificare e descrivere il tipo di istruzioni da osservare.



Questo tipo di simbolo viene utilizzato per avvertire gli utenti di una specifica procedura operativa che deve essere effettuata con cautela.



Questo tipo di simbolo viene utilizzato per avvertire gli utenti di una specifica procedura operativa che non deve essere effettuata.



Questo tipo di simbolo viene utilizzato per avvertire gli utenti di una specifica procedura operativa che deve essere evidenziata per far funzionare l'unità in modo sicuro.

#### **AVVERTENZA**

##### Alimentazione e collegamento a terra



Utilizzare solo le sorgenti di alimentazione specificate sull'apparecchio. Se non si è sicuri del tipo di alimentazione dell'abitazione, consultare il rivenditore locale o la società elettrica locale.



Per ragioni di sicurezza, l'apparecchio è dotato di una spina con messa a terra. Se non si dispone di questo tipo di presa, installarne una. Non utilizzare adattatori di qualsiasi tipo che annullino l'effetto di questo accorgimento di sicurezza.



Non mettere oggetti sul cavo di alimentazione. Installare l'apparecchio in modo che nessuno cammini sul cavo o vi inciampi.



Non sovraccaricare le prese di alimentazione e le prolunghe. Ciò può comportare rischi di incendio o di scossa elettrica.



Inserire a fondo l'adattatore CA/la spina di alimentazione nella presa di corrente. La mancata osservanza di queste istruzioni può causare scosse elettriche e/o surriscaldamento con conseguente rischio di incendio.



Rimuovere regolarmente ogni traccia di polvere, ecc. dall'adattatore CA e dalla spina di alimentazione estraendoli dalla presa di corrente e pulendoli con un panno asciutto. L'accumulo di polvere può causare un mancato isolamento dall'umidità, ecc. con conseguente rischio di incendio.



Staccare l'unità dalle prese di corrente se emette fumo, un odore anomalo o dei rumori insoliti.

Queste situazioni possono generare un incendio o una scossa elettrica. Assicurarsi che non vi sia più emissione di fumo e contattare un centro di assistenza autorizzato.



Non toccare mai la spina con le mani bagnate. Esiste il rischio di scossa elettrica.

##### Installazione



Collocare l'apparecchio su di una superficie piana stabile. Cadendo, l'apparecchio potrebbe subire o provocare danni gravi.



Per evitare il rischio di incendio o di scosse elettriche, non esporre questo apparecchio a pioggia o a qualsiasi forma di umidità.



Per non aumentare la densità di ozono nell'aria, installare l'unità in un ambiente ben ventilato. Poiché l'ozono è più pesante dell'aria, si raccomanda di ventilare l'aria a livello di pavimento.

##### Misure precauzionali di funzionamento



Prima di effettuare la pulizia, portare l'interruttore di alimentazione su Spento. Non utilizzare detergenti liquidi o spray.



Non coprire le fessure e le aperture dell'apparecchio. Sono studiate per la ventilazione interna e la protezione dal surriscaldamento. Non collocare l'apparecchio in prossimità di termosifoni o in luoghi in cui non vi sia una sufficiente ventilazione.



Non infilare oggetti nelle fessure dell'apparecchio. Ciò può comportare rischi di incendio o di scossa elettrica. Non versare liquidi all'interno dell'apparecchio.



Per evitare il rischio di scosse elettriche, non smontare l'apparecchio. In caso di problemi, portare l'apparecchio presso un centro di assistenza autorizzato. L'apertura o la rimozione dei coperchi espone al rischio di scossa elettrica e altri rischi. Un montaggio errato delle parti potrebbe provocare scosse elettriche quando in seguito l'apparecchio viene utilizzato.



Attenersi a tutte le avvertenze e istruzioni segnate sull'apparecchio.



Non versare liquidi (detergenti, solventi, ecc.) sulla spina del cavetto di linea telefonica ed evitare che si inumidisca. Ciò può causare rischi di incendio. Se la spina del cavetto di linea telefonica si inumidisce, scollegarlo immediatamente dalla presa telefonica e non utilizzarlo.



Nei seguenti casi, scollegare l'apparecchio dalla presa di corrente e rivolgersi ad un centro di assistenza autorizzato:

- Se il cavo di alimentazione è danneggiato o sfilacciato.
- Se all'interno dell'apparecchio è penetrato del liquido.
- Se l'apparecchio è stato esposto a pioggia o acqua.
- Se, pur seguendo le istruzioni, non è possibile far funzionare l'apparecchio. Utilizzare soltanto i controlli descritti nel manuale di istruzioni. Regolazioni errate possono richiedere interventi prolungati da parte dei centri di assistenza autorizzati.
- Se l'apparecchio è caduto o è danneggiato.
- Se l'apparecchio funziona in maniera anomala.

## Cavo USB/cavo LAN



Per garantire una conformità costante ai limiti di emissione:

- utilizzare solo cavi USB schermati (Esempio: cavo certificato Hi-Speed USB 2.0).
- utilizzare solo cavi LAN schermati (cavo diritto categoria 5).



# ATTENZIONE

## Installazione e posizionamento



Dopo aver spostato l'apparecchio da zone fredde a zone più calde, attendere circa 30 minuti prima di accenderlo per consentire all'apparecchio di adeguarsi alla temperatura ambiente. Se l'apparecchio viene acceso troppo presto dopo un repentino cambio di temperatura, può formarsi della condensa all'interno e causare funzionamenti difettosi.



Non capovolgere o inclinare di lato l'apparecchio durante gli spostamenti.



Non effettuare mai l'installazione di un cavo telefonico durante un temporale.



Non installare mai prese telefoniche in punti umidi, a meno che la presa non sia di tipo appositamente studiato.



Non toccare un filo telefonico non isolato né i terminali, a meno che la linea telefonica non sia stata scollegata dalla rete.



Prestare la massima attenzione nell'installare o modificare linee telefoniche.



Non posizionare l'apparecchio in una collocazione instabile o soggetta a vibrazioni.

## Radiazioni laser

PRODOTTO LASER CLASSE 1

## 1. Informazioni importanti



L'apparecchio utilizza un raggio laser. Controlli, modifiche o regolazioni al di fuori delle procedure o delle specifiche tecniche riportate qui riportate, possono esporre a radiazioni.

Per le proprietà dei diodi laser, vedere le istruzioni per l'uso.

### Spia a LED

PRODOTTO A LED DI CLASSE 1M



Non visualizzare in modo diretto con strumenti ottici.

Per le proprietà CIS della spia LED, vedere le istruzioni per l'uso.

### Unità di fusione



Durante o immediatamente dopo la stampa, l'unità fusore risulta estremamente calda. Ciò è normale. Non toccare l'unità fusore.

### Nota:

- Anche l'area accanto all'uscita della carta di stampa può surriscaldarsi. Ciò è normale.

### Cartuccia toner

Evitare l'ingestione, l'inalazione e il contatto con occhi e cute.

- In caso di ingestione, bere diversi bicchieri d'acqua per diluire il contenuto nello stomaco.
- In caso di inalazione, uscire immediatamente all'aria aperta.
- In caso di contatto con la cute, lavare completamente con sapone e acqua fredda, quindi asciugare all'aria. Non utilizzare acqua calda o asciugacapelli.
- In caso di contatto con gli occhi, lavare completamente con acqua.
- In tutti i casi, rivolgersi a un presidio medico se si manifestano sintomi avversi.



## 1.2 Norme importanti di sicurezza

Le indicazioni che seguono sono norme di sicurezza basilari, per ridurre al minimo il rischio di incendio, scosse elettriche o altri danni alle persone.

1. Non utilizzare l'apparecchio in prossimità di acqua, ad esempio nelle vicinanze di vasche da bagno, lavabi, lavandini, ecc.
2. Durante i temporali è bene evitare di utilizzare telefoni, con l'eccezione dei modelli senza filo (cordless). Esiste un rischio, seppur remoto, di folgorazione da fulmini.
3. Non utilizzare l'apparecchio per segnalare una fuga di gas, nel caso ci si trovi nello stesso ambiente o nelle vicinanze della perdita.

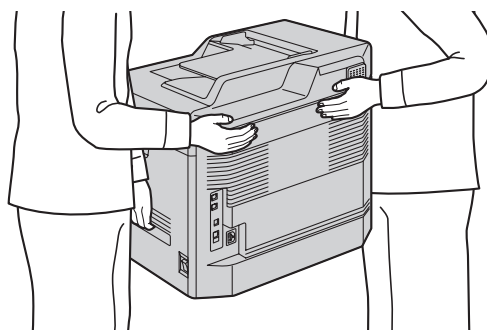
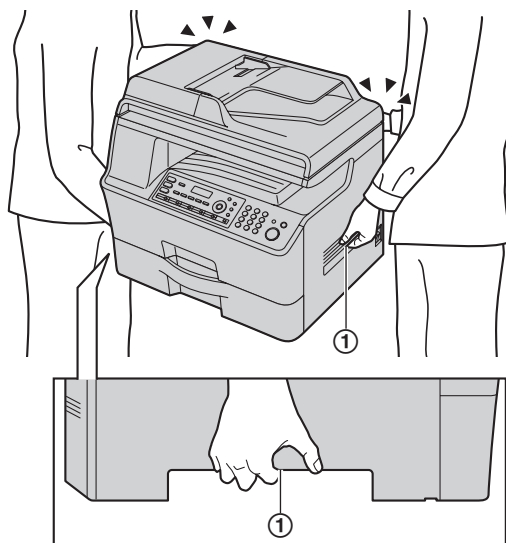
## CONSERVARE QUESTE ISTRUZIONI

### 1.3 Per risultati ottimali

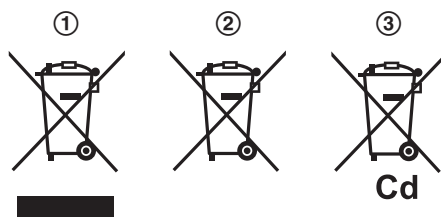
#### Spostamento dell'unità

L'unità è pesante. Si consiglia che l'apparecchio venga spostato da due persone.

Quando si sposta l'apparecchio, afferrare entrambe le impugnature laterali (①).



### 1.4 Informazioni per gli utenti sulla raccolta e l'eliminazione di vecchie apparecchiature e batterie usate



Questi simboli (①, ②, ③) sui prodotti, sull'imballaggio, e/o sulle documentazioni o manuali accompagnanti i prodotti indicano che i prodotti elettrici, elettronici e le batterie usate non devono essere buttati nei rifiuti domestici generici.

Per un trattamento adeguato, recupero e riciclaggio di vecchi prodotti e batterie usate, vi preghiamo di portarli negli appositi punti di raccolta, secondo la legislazione vigente nel vostro Paese e le Direttive 2002/96/EC e 2006/66/EC.

Smaltendo correttamente questi prodotti e le batterie, contribuirete a salvare importanti risorse e ad evitare i potenziali effetti negativi sulla salute umana e sull'ambiente che altrimenti potrebbero verificarsi in seguito ad un trattamento inappropriato dei rifiuti.

Per ulteriori informazioni sulla raccolta e sul riciclaggio di vecchi prodotti e batterie, vi preghiamo di contattare il vostro comune, i vostri operatori per lo smaltimento dei rifiuti o il punto vendita dove avete acquistato gli articoli.

Sono previste e potrebbero essere applicate sanzioni qualora questi rifiuti non siano stati smaltiti in modo corretto ed in accordo con la legislazione nazionale.

#### Per utenti commerciali nell'Unione Europea

Se desiderate eliminare apparecchiature elettriche ed elettroniche, vi preghiamo di contattare il vostro commerciante od il fornitore per maggiori informazioni.

#### Informazioni sullo smaltimento rifiuti in altri Paesi fuori dall'Unione Europea

Questi simboli (①, ②, ③) sono validi solo all'interno dell'Unione Europea. Se desiderate smaltire questi articoli, vi preghiamo di contattare le autorità locali od il rivenditore ed informarvi sulle modalità per un corretto smaltimento.

#### Nota per il simbolo delle batterie

Questo simbolo (②) può essere usato in combinazione con un simbolo chimico (③); in questo caso è conforme ai requisiti indicati dalla Direttiva per il prodotto chimico in questione.

## 1.5 Copie illegali

### ● La legge proibisce la copia di alcuni tipi di documenti.

La copia di alcuni tipi di documenti potrebbe essere illegale nel proprio paese. Coloro che fossero ritenuti colpevoli potrebbero rischiare multe e/o detenzione. I seguenti sono esempi di documenti di cui potrebbe essere illegale la copia nel proprio paese.

- Valuta
- Banconote e assegni
- Obbligazioni e titoli bancari e di stato
- Passaporti e carte d'identità
- Materiale coperto da copyright e marchi depositati, senza il consenso dei proprietari
- Francobolli e altri strumenti negoziabili

**Questo elenco non è esaustivo e non si assume alcuna responsabilità circa la sua completezza o accuratezza. In caso di dubbio, contattare il proprio consulente legale.**

#### Avvertenza:

- Per impedire l'effettuazione di copie illegali, installare la macchina in un'area soggetta a supervisione.

## 1.6 Messaggi di errore – Display

Quando l'apparecchio rileva un problema, sul display appaiono i messaggi che seguono. Per ulteriori dettagli, vedere le Istruzioni per l'uso.

- "CHIAM SERVIZ"
- "SOST TAMBURO"
- "VERIF.DOCUMENTO"
- "CONTR.TAMBURO"
- "CONTR.INSTALL. CASSETTO #1"
- "CONTROLLA CARTA"
- "CONT.PRESA CARTA CASSETTO #1"
- "RUBRICA PIENA"
- "DRUM IN ESAURIM. SOSTITUIRE"
- "E-MAIL FUORI DIM"
- "FAX IN MEMORIA"
- "DIM FILE EXCESS."
- "COPIA"
- "COVER SX APERTO"
- "TEMP.BASSA"
- "MEMORIA PIENA"
- "ERRORE MODEM"
- "FAX REMOTO OCC."
- "FINE CARTA CASSETTO #1"
- "CARTA INCEPPATA"
- "PC GUASTO-OCCUP"
- "ATTENDERE"
- "ERRORE POLLING"
- "FINE RIPETIZION"
- "RIMUOVERE DOCUM"
- "SOSTIT. TAMBURO SOST CONSUMAB."
- "MEMORIA RX PIENA"
- "POSIZ. SCANNER ERRORE"
- "TONER ESAURITO"
- "SOST CONSUMAB."
- "TONER IN ESAUR"
- "SOST CONSUMAB."
- "ERRORE TRASMISS"
- "CASSETTO #2 COVER SX APERTO"
- "RISCALDAMENTO"

# CE 0682

**Distributore:**

Panasonic Italia S. p. A.  
Via Lucini 19. 20125 Milano, Italia

**Produttore:**

Panasonic Communications Co., Ltd.  
1-62, 4-chome, Minoshima, Hakata-ku, Fukuoka 812-8531, Japan

**Sito Web globale:**

<http://www.panasonic.net/>



\*MB300-JT\*

**PNQW1726ZA** CM0409CR0-JT