

SIEMENS



# Lave-linge

WM...

[siemens-home.com/welcome](https://siemens-home.com/welcome)

fr Notice d'utilisation et d'installation

Register  
your  
product  
online

## Votre nouveau lave-linge

Vous avez opté pour un lave-linge de marque Siemens.

Prenez quelques minutes pour consulter cette documentation et découvrir les avantages de votre lave-linge.

Conformément à la politique de qualité de la marque Siemens, nous soumettons chaque lave-linge qui quitte notre usine à des contrôles minutieux afin de garantir son bon état et son bon fonctionnement.

Pour plus d'informations sur nos produits, nos accessoires, nos pièces de rechange et nos services, consultez notre site Internet [www.siemens-home.com](http://www.siemens-home.com) ou adressez-vous à nos centres de service après-vente.

Si la notice d'installation et d'utilisation porte sur différents modèles, les différences sont indiquées là où cela est nécessaire.



Ne mettez le lave-linge en service qu'après avoir lu cette notice d'installation et d'utilisation !

## Règles de présentation

### **Avertissement !**

L'association de ce symbole et de ce mot indique une situation potentiellement dangereuse. En cas de non-observation, risques de blessures voire de mort.

### **Attention !**

Ce mot indique une situation potentiellement dangereuse. En cas de non-observation, risques de dégâts matériels et/ou d'atteinte à l'environnement.

### **Remarque/astuce**

Indications permettant d'utiliser l'appareil au mieux et autres informations utiles.

### **1. 2. 3. / a) b) c)**

Les séquences d'opérations sont indiquées par des chiffres ou des lettres.

■ / -

Les listes sont matérialisées par des puces ou des tirets.

# Table des matières

 <b>Conformité d'utilisation</b> . . . . .	5	Sélectionner un programme/allumer l'appareil . . . . .	17
 <b>Consignes de sécurité</b> . . . . .	6	Modifier les préréglages des programmes . . . . .	17
Sécurité électrique . . . . .	6	Sélectionner des options de programme supplémentaires . . . . .	17
Risques de blessure . . . . .	6	Introduire le linge dans le tambour . . . . .	18
Sécurité pour les enfants . . . . .	7	Doser et verser le produit lessiviel et le produit d'entretien . . . . .	18
 <b>Protection de l'environnement</b> . . . . .	8	Lancer le programme . . . . .	19
Emballage / Appareil usagé . . . . .	8	Sécurité enfants . . . . .	20
Conseils pour économiser de l'énergie	8	Rajouter du linge . . . . .	20
 <b>Présentation de l'appareil</b> . . . . .	9	Modifier le programme . . . . .	20
Lave-linge . . . . .	9	Interrompre le programme . . . . .	20
Bandeau de commande . . . . .	10	Fin du programme avec réglage Cuve pleine . . . . .	21
Bandeau d'affichage . . . . .	11	Fin du programme . . . . .	21
 <b>Linge</b> . . . . .	12	Retirer le linge/éteindre l'appareil . . . . .	21
Préparation du linge . . . . .	12	 <b>Technique sensorielle</b> . . . . .	21
Trier le linge . . . . .	12	Calcul de charge . . . . .	21
Amidonage . . . . .	13	Système de contrôle anti-balourd . . . . .	21
Coloration / Décoloration . . . . .	13	VoltMonitor . . . . .	22
Trempage . . . . .	13	 <b>Réglage des signaux</b> . . . . .	22
 <b>Produit lessiviel</b> . . . . .	13	 <b>Nettoyage et entretien</b> . . . . .	23
Choix de la bonne lessive . . . . .	13	Corps de la machine / bandeau de commande . . . . .	23
Économiser de l'énergie et du produit lessiviel . . . . .	14	Tambour de lavage . . . . .	23
 <b>Préréglages des programmes</b> . . . . .	14	Détartrage . . . . .	23
Température . . . . .	14	Bac à produits et boîtier . . . . .	24
Essorage . . . . .	15	Pompe de vidange bouchée . . . . .	24
Fin dans . . . . .	15	Flexible d'écoulement bouché au niveau du siphon . . . . .	25
 <b>Options de programme supplémentaires</b> . . . . .	16	Filtere bouché dans l'arrivée d'eau . . . . .	25
speed/eco . . . . .	16	 <b>Dérangements, Que faire si</b> . . . . .	25
Repassage facile . . . . .	16	Déverrouillage d'urgence . . . . .	25
Rinçage+ . . . . .	16	Indications dans le bandeau d'affichage . . . . .	26
Prelavage . . . . .	16	Dérangements, Que faire si . . . . .	27
 <b>Utilisation de l'appareil</b> . . . . .	17		
Préparation du lave-linge . . . . .	17		



**Service après-vente . . . . . 29**



**Données techniques. . . . . 30**



**Installation et branchement. . . 30**

Étendue des fournitures. . . . . 30

Consignes de sécurité. . . . . 31

Surface d'installation . . . . . 31

Installation sur un socle ou un plancher

à poutres de bois . . . . . 31

Installation sur un socle avec tiroir . 31

Installation de l'appareil sous un plan de  
travail / dans une cuisine intégrée. . 32

Enlever les cales de transport. . . . 32

Longueurs de flexibles, conduites et  
lignes. . . . . 32

Arrivée de l'eau . . . . . 33

Évacuation de l'eau . . . . . 34

Nivellement . . . . . 35

Raccordement électrique. . . . . 36

Avant le premier lavage. . . . . 36

Transport . . . . . 37



## Conformité d'utilisation

- Destiné exclusivement à un usage domestique dans un foyer privé, et à l'environnement domestique.
- Ce lave-linge sert à laver des textiles lavables en machine et la laine lavable à la main dans un bain lessiviel.
- Fonctionne à l'eau froide\* ou à l'eau froide et chaude\* (maximale 60°C) et avec les produits lessiviels et d'entretien en vente habituelle dans le commerce, adaptés à l'emploi en lave-linge.
- Lors du dosage de tous les produits lessiviels, produits d'aide au lavage, produit d'entretien et détergents, respectez impérativement les consignes de leurs fabricants.
- Le lave-linge est utilisable par les personnes suivantes : enfants à partir de 8 ans, personnes détenant des capacités physiques, sensorielles ou mentales réduites et personnes ne détenant pas l'expérience ou les connaissances nécessaires, à condition que cela ait lieu **sous surveillance** ou qu'une personne responsable **leur en enseigne l'utilisation**.  
Ne permettez jamais aux enfants d'effectuer des travaux de nettoyage et de maintenance sans surveillance.

- Cet appareil est conçu pour une utilisation jusqu'à une altitude maximale de 4 000 m.
- Tenez éloignés les enfants de moins de 3 ans du lave-linge.
- Éloignez les animaux domestiques du lave-linge.

Veillez lire la notice d'utilisation et les Instructions d'installation, ainsi que toutes les informations jointes au lave-linge, et respectez toutes les instructions qu'elles contiennent.

Conservez ces documents pour toute utilisation ultérieure.

\* selon le modèle

## **Consignes de sécurité**

### **Sécurité électrique**

#### **Mise en garde** **Danger de mort !**

Risque d'électrocution en cas de contact avec des composants sous tension.

- Ne saisissez jamais la fiche avec les mains mouillées.
- Retirez le cordon électrique uniquement par la fiche et jamais par le cordon car il pourrait être endommagé.

### **Risques de blessure**

#### **Mise en garde** **Risque de blessure !**

- Si vous soulevez le lave-linge par des pièces faisant saillie (par ex. le hublot), elles risquent de casser et de provoquer des blessures. Ne soulevez pas la machine à laver par ses pièces saillantes.
- En montant sur le lave-linge, la plaque de recouvrement risque de casser et engendrer des blessures. Ne montez pas sur le lave-linge.

- En s'appuyant/s'asseyant sur le hublot ouvert, le lave-linge peut se renverser et engendrer des blessures. Ne vous appuyez pas sur le hublot ouvert.
- En introduisant les doigts dans le tambour en rotation, il y a risque de blessures aux mains. Ne mettez jamais la main dans le tambour en rotation. Attendez que le tambour ait cessé de tourner.

#### **Mise en garde** **Risque de brûlure !**

Vous risquez de vous ébouillanter pendant le lavage à haute température, en cas de contact avec le bain lessiviel très chaud par ex. pendant la vidange du bain très chaud dans un lavabo. Ne mettez pas la main dans le bain lessiviel chaud.

## Sécurité pour les enfants

### **Mise en garde** **Danger de mort !**

Les enfants risquent en jouant au lave-linge de se retrouver en danger de mort ou de se blesser.

- Ne laissez pas les enfants jouer sans surveillance près du lave-linge !
- Ne permettez pas aux enfants de jouer avec le lave-linge !

### **Mise en garde** **Danger de mort !**

Les enfants risquent de s'enfermer dans les appareils et de se retrouver en danger de mort.

Lorsque l'appareil ne sert plus :

- débranchez la fiche mâle de la prise de courant.
- coupez le cordon d'alimentation et jetez-le avec la fiche mâle.
- détruisez la serrure du hublot.

### **Mise en garde** **Risque d'étouffement !**

Les enfants risquent en jouant de s'enrouler dans des emballages / feuilles ou de s'enfiler des pièces d'emballage sur la tête, et d'étouffer dans les deux cas. Tenez les emballages, films et pièces d'emballage hors de portée des enfants.

### **Mise en garde** **Risque d'intoxication !**

Si des lessives et produits d'entretien sont ingérés, ils risquent de provoquer une intoxication.

Rangez les produits lessiviels et produits d'entretien hors de portée des enfants.

### **Mise en garde** **Irritations oculaires/cutanées !**

Les lessives et produits d'entretien peuvent conduire à des irritations oculaires/cutanées en cas d'entrée en contact.

Rangez les produits lessiviels et produits d'entretien hors de portée des enfants.

### **Mise en garde** **Risque de blessure !**

Pendant le lavage à haute température, le verre du hublot devient très chaud. Empêchez les enfants de toucher le hublot très chaud.



## Protection de l'environnement

### Emballage / Appareil usagé



Jetez l'emballage selon les consignes de tri sélectif. Cet appareil est marqué selon la directive européenne 2012/19/UE relative aux appareils électriques et électroniques usagés (waste electrical and electronic equipment - WEEE). La directive définit le cadre pour une reprise et une récupération des appareils usagés applicables dans les pays de la CE.

### Conseils pour économiser de l'énergie

- Utilisez la quantité maximale de linge permise par le programme respectif. Récapitulatif des programmes → Supplément à la notice d'utilisation et d'installation
- Lavez le linge normalement sale sans pré-lavage.
- Économiser de l'énergie et du produit lessiviel avec du linge légèrement et normalement sale. → Page 14
- Les températures de programme indiquées s'orientent sur la température mentionnée sur l'étiquette d'entretien que comporte chaque article textile. Pour des raisons d'économie d'énergie, tout en assurant un résultat de lavage optimal, la température de lavage réelle peut différer de la température de programme indiquée.


### ■ Remarque concernant la consommation d'énergie\* :

→ Page 11

L'affichage donne des informations sur le niveau relatif de la consommation d'énergie pour les programmes sélectionnés. Plus il y a de voyants allumés, plus la consommation est élevée. Cela vous permet de comparer les consommations des programmes lors de la sélection de différents réglages de programme et d'opter, le cas échéant, pour un réglage de programme consommant moins d'énergie.

\* selon le modèle

### ■ Mode Économie d'énergie :

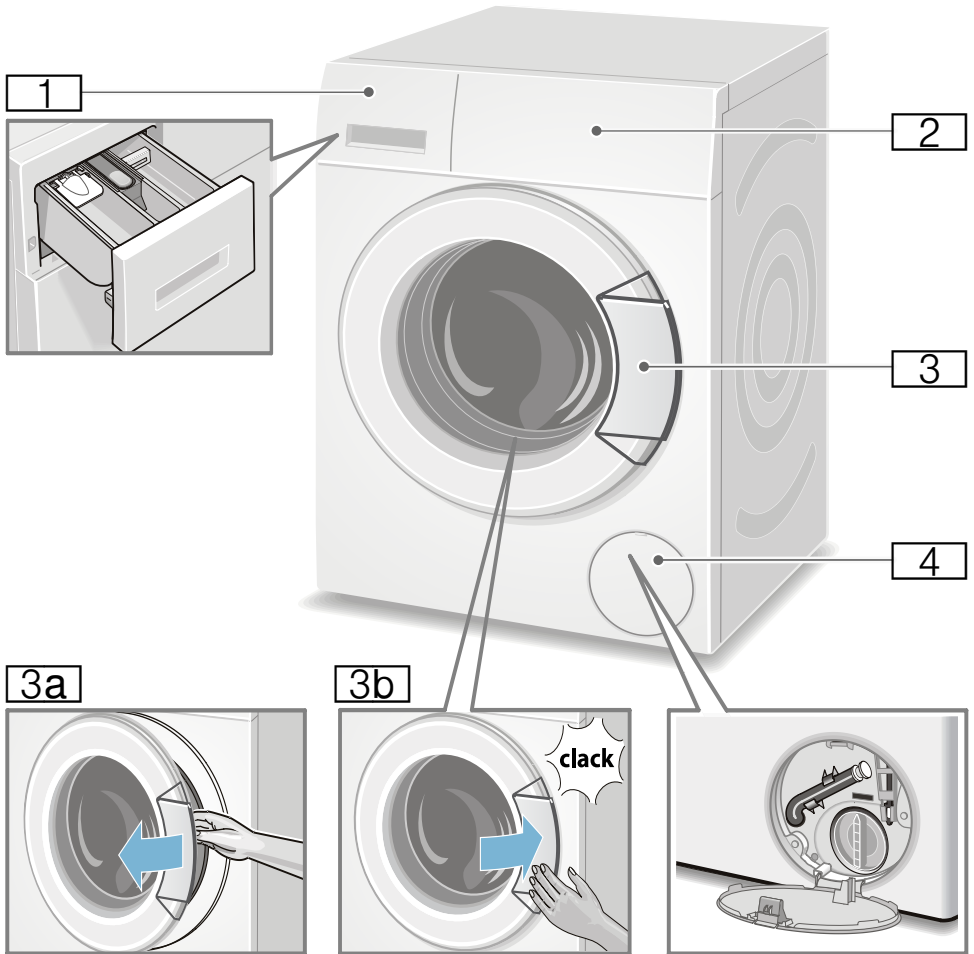
L'éclairage du bandeau d'affichage s'éteint au bout de quelques minutes, la touche  clignote. Appuyer sur n'importe quelle touche pour activer l'éclairage. Pendant l'exécution d'un programme, le mode Économie d'énergie ne s'active pas.

- Si ensuite le linge doit passer au sèche-linge, réglez la vitesse d'essorage en respectant les instructions du fabricant du sèche-linge.



# Présentation de l'appareil

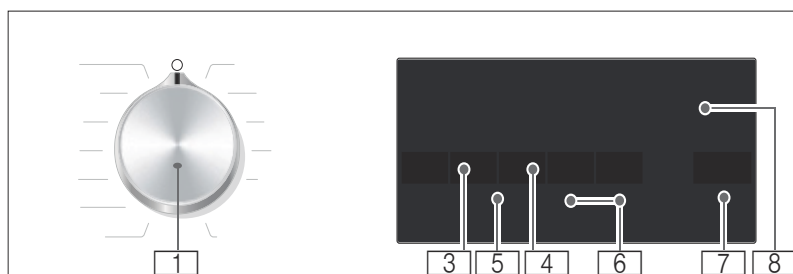
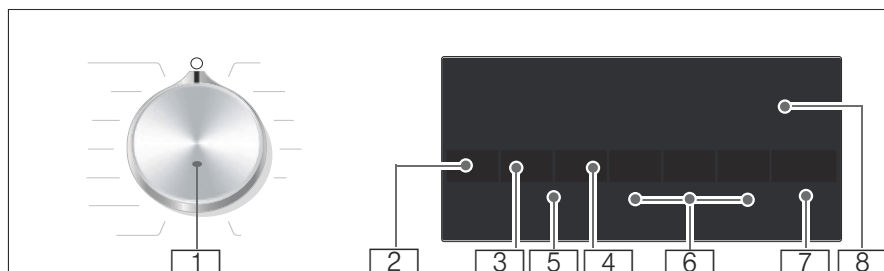
## Lave-linge



- 1** Tiroir à produit lessiviel  
→ Page 18
- 2** Bandeau de commande et d'affichage
- 3** Hublot avec poignée
- 3a** Ouvrir le hublot
- 3b** Fermer le hublot
- 4** Trappe de service

## Bandeau de commande

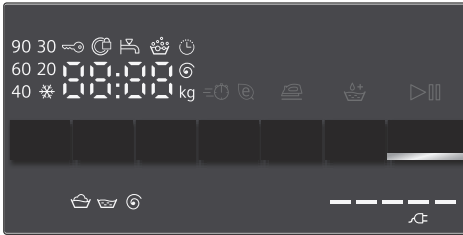
Bandeau de commande selon le modèle



- 1** **Sélecteur de programme :** pour sélectionner un programme et pour allumer et éteindre le lave-linge par la position **Arrêt** (○) ; Vous trouverez un aperçu de tous les programmes dans le supplément à la notice d'utilisation et d'installation. Modifier
- 2** **Température \***. → Page 14
- 3** Modifier **Essorage**. → Page 15
- 4** Modifier **Fin dans**. → Page 15
- 5** **Sécurité enfants** (⏸ 3 sec./Sec.) Activer/désactiver pour empêcher une modification involontaire des fonctions réglées ; → Page 20 Pour cela, appuyer simultanément sur les touches **Essorage** et **Fin dans** pendant env. **3 secondes**.
- 6** **Sélectionner des options de programme supplémentaires :**  
→ Page 16
- speed/eco
  - Rinçage+ \*
  - Repassage facile \*
  - Prelavage \*
- 7** **Touche** ▷⏸ **pour :**
- Lancer un programme,
  - Interrompre un programme, par ex. rajouter du linge → Page 20,
  - Annuler un programme → Page 20
- 8** **Zone d'affichage** des réglages et informations → Page 11
- \* selon le modèle

**Remarque :** Toutes les touches sont sensibles, il suffit de les effleurer légèrement.

## Bandeau d'affichage



**Remarque :** Vous trouverez dans le tableau des possibilités de réglage et des informations pour le programme sélectionné.

\* - 90°C

**Température\*** en °C ;

\* = froid

----, 0 - 1400\*\* ⌚ **Essorage** en tr/min,  
0 = pas d'essorage, uniquement vidange  
→ *Page 15*,  
---- = cuve pleine  
→ *Page 15*

par ex. 2:30

**Fin dans**  
durée du programme après la sélection du programme en h:min (heures:minutes),

1 - 24 ⌚

**Fin différée** en heures ;  
Fin du programme dans... heures

9\*\* kg

**Recommandation de charge**

⚡ = = = = =

**Affichage consommation d'énergie**

→ *Page 8*  
Plus il y a de voyants allumés, plus la consommation respective est élevée.

\* selon le modèle

\*\* selon le programme sélectionné, les réglages et le modèle

### indications supplémentaires dans le bandeau d'affichage

#### Stade du programme :

	Lavage
	Rinçage
	Essorage
End	Fin du programme
---- ⌚	Fin du programme avec réglage Cuve pleine

#### Hublot :

	Le hublot ne peut pas s'ouvrir.
allumé	
	Après le lancement du programme :
clignote	Le hublot n'est pas correctement fermé.

#### Robinet d'eau :

	Le robinet n'est pas ouvert, pas de pression d'eau
allumé	
	Pression d'eau insuffisante (cela peut allonger le durée du programme)
clignote	

#### Sécurité enfants : → *Page 20*

	Sécurité enfants activée
allumé	
	La sécurité enfants est activée, et le sélecteur de programme dérégulé
clignote	

#### Détection de mousse :

	→ <i>Page 19</i>
allumé	

#### Affichage d'erreurs :

E: --	→ <i>Page 26</i>
-------	------------------

#### Réglage des signaux :

0 - 4	→ <i>Page 22</i>
-------	------------------

## Linge

### Préparation du linge

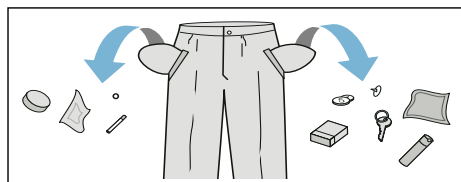
#### Attention !

#### Endommagement de l'appareil/des textiles

Des corps étrangers (par ex. des pièces de monnaie, trombones, épingles, pointes) risquent d'endommager le linge ou des composants du lave-linge.

Pour cette raison, respectez les consignes suivantes lors de la préparation de votre linge :

- Videz les poches des vêtements.



- Faites attention aux pièces métalliques (trombones, etc.) et retirez-les.
- Lavez les textiles délicats dans un filet (bas, soutien-gorge à baleines).
- Fermez les fermetures Éclair, boutonnez les housses.
- À l'aide d'une brosse, enlevez le sable éventuellement présent dans les poches et dans les revers.
- Enlevez les petites roulettes des rideaux ou placez-les dans un filet.

### Trier le linge

Triez le linge selon les consignes d'entretien et indications du fabricant figurant sur les étiquettes d'entretien par :

- Type de tissu/de fibre
- Couleur

**Remarque :** Le linge peut déteindre ou ne sera pas correctement propre. Lavez séparément le linge blanc et de couleur.

Lavez séparément le linge de couleur neuf.

- Degré de salissure  
Lavez ensemble le linge du même degré de salissure.  
Quelques exemples pour les degrés de salissure → Page 14.

- **peu sale** : pas de pré-lavage, sélectionnez éventuellement

#### **speed**

#### **normal**

- **très sale** : réduisez la quantité de linge, sélectionnez le programme avec pré-lavage

- **taches** : enlevez/prétraitez les taches tant qu'elles sont encore fraîches. Tamponnez-les d'abord avec de l'eau savonneuse, ne frottez pas. Lavez ensuite le linge avec le programme approprié. Les taches rebelles/incrustées peuvent nécessiter plusieurs lavages avant de disparaître complètement.

- Symboles sur les étiquettes d'entretien

**Remarque :** Les chiffres figurant dans les symboles indiquent la température maximale de lavage à employer.



convient pour un lavage normal ;

par ex. programme Coton



nécessite un lavage ménageant ;

par ex. programme Synthétiques



nécessite un lavage particulièrement ménageant ; par ex. programme Délicat/ Soie



lavable à la main ; par ex. programme  laine

- ✘ Ne pas laver le linge en machine.

## Amidonage

**Remarque :** Le linge ne doit pas avoir été traité avec un assouplissant.

L'amidonage est notamment possible avec le programme Coton lors du rinçage avec de l'amidon liquide. Versez la quantité d'amidon selon les indications du fabricant dans le compartiment ☼ (nettoyez le compartiment au préalable si nécessaire).

## Coloration / Décoloration

Ne teintez qu'en quantités habituelles pour un foyer. Le sel peut attaquer l'acier inoxydable ! Respectez les instructions du fabricant de la teinture.

Ne décolorez **pas** pas de linge dans le lave-linge !

## Trempage

1. Mettre l'appareil sous tension.
2. Sélectionner le programme **Coton 20 °C**.
3. Verser le produit de trempage/ produit lessiviel selon les indications du fabricant dans le compartiment **II**.
4. Appuyer sur la touche ▷■.
5. Au bout d'env. 10 minutes, appuyer sur la touche ▷■ pour arrêter le programme.
6. Après la période de trempage souhaitée, réappuyer sur la touche ▷■ si le programme doit continuer ou modifier le programme.

### Remarques

- Introduisez du linge de même couleur dans le tambour.

- Vous n'avez pas besoin de produit lessiviel supplémentaire car le bain de trempage sert aussi de bain de lavage.



## Produit lessiviel

### Choix de la bonne lessive


Le symbole d'entretien du linge définit le choix de la lessive correcte, de la bonne température et du traitement adéquat du linge. → aussi [www.sartex.ch](http://www.sartex.ch)

Sur le site [www.cleanright.eu](http://www.cleanright.eu) vous trouverez un grand nombre d'autres informations sur les lessives, produits d'entretien et de nettoyage destinés à la consommation privée.

- **Lessive normale avec azurants optiques**  
appropriée au linge blanc résistant à l'ébullition, en lin ou en coton  
Programme : Coton / froid - max. 90°C
- **Lessive pour linge de couleur, sans produit blanchissant, sans azurants optiques**  
appropriée au linge de couleur en lin ou en coton  
Programme : Coton / froid - max. 60°C
- **Lessive pour linge de couleur/linge délicat sans azurants optiques**  
appropriée au linge de couleur en fibres d'entretien facile et synthétiques  
Programme : Synthétiques / froid - max. 60°C
- **Lessive pour linge délicat**  
appropriée aux textiles fins et délicats, en soie ou en viscose  
Programme : Délicat/Soie / froid - max. 40°C
- **Lessive pour lainages**  
appropriée aux lainages  
Programme : Laine / froid - max. 40°C

## Économiser de l'énergie et du produit lessiviel

Avec du linge légèrement et normalement sale, vous pouvez économiser de l'énergie (en abaissant la température de lavage) et de la lessive.

Économiser	Degré de salissure/Re-marque
<p>Température et quantité de lessive réduites selon la recommandation de dosage</p>  <p>Température selon l'étiquette d'entretien et quantité de lessive selon la recommandation de dosage/très sale</p>	<p><b>peu sale</b> Pas de salissures, pas de taches visibles. Les vêtements ont pris des odeurs de transpiration par ex. :</p> <ul style="list-style-type: none"> <li>■ vêtements d'été et de sport légers (portés quelques heures)</li> <li>■ T-shirts, chemises, chemisiers, (portés au max. 1 jour)</li> <li>■ linge de lit et serviettes de bain d'invités (utilisés 1 jour)</li> </ul>
	<p><b>normalement sale</b> salissures visibles ou quelques petites taches, par ex. :</p> <ul style="list-style-type: none"> <li>■ T-shirts, chemises, chemisiers (imprégnés de sueur, portés à plusieurs reprises)</li> <li>■ serviettes, linge de lit (utilisés au max. 1 semaine)</li> </ul>
	<p><b>très sale</b> Salissures et/ou taches bien visibles, par ex. torchons à vaisselle, linge de bébé, vêtements professionnels</p>

**Remarque :** Lors du dosage de tous les produits lessiviels, produits d'aide au lavage, produit d'entretien et détergents, respectez impérativement

les consignes de leurs fabricants et les indications. → Page 18

## P+ Préréglages des programmes

Les préréglages des programmes sont affichés dans le bandeau d'affichage après la sélection du programme.

Vous pouvez modifier les préréglages.

Pour cela, appuyez répétitivement sur la touche correspondante jusqu'à ce que la valeur de réglage désirée soit affichée dans le bandeau d'affichage.

**Remarque :** Si vous appuyez de façon prolongée sur la touche, les valeurs de réglage défilent automatiquement jusqu'à la valeur finale. En réappuyant ensuite sur la touche vous pouvez de nouveau modifier les valeurs de réglage.

Vous trouverez un aperçu de tous les réglages de programme possibles dans le supplément à la notice d'utilisation et d'installation.

## Température

(°C)

Touche selon le modèle

Avant et pendant le programme vous pouvez modifier la température réglée en fonction de la progression du programme.

La température maximale réglable dépend du programme sélectionné.

## Essorage



Avant et pendant le programme vous pouvez modifier la vitesse d'essorage (en tr/min. ; tours par minute) en fonction de la progression du programme.

**Réglage 0** : Sans essorage final, l'eau est uniquement vidangée. Le linge reste mouillé dans le tambour, par ex. pour du linge qui ne doit pas être essoré.

**Réglage - - - -** : Cuve pleine = sans essorage final, le linge baigne dans l'eau après le dernier rinçage.

Vous pouvez sélectionner la fonction Arrêt cuve pleine pour éviter que le linge se froisse s'il n'est pas retiré du lave-linge dès la fin du programme.

Pour poursuivre/terminer le programme → *Page 21*

La vitesse maximale réglable dépend du programme sélectionné et du modèle.

## Fin dans



**Avant le démarrage du programme** vous pouvez présélectionner le report de la fin du programme (Fin dans) par pas d'une heure (h = heure) jusqu'à maximum 24 h.

Pour cela :

1. Sélectionnez un programme.  
La durée du programme sélectionné par ex. **2:30** (heures:minutes) s'affiche.
2. Appuyer répétitivement sur la touche **Fin dans** jusqu'à l'apparition du nombre d'heures voulu.

3. Appuyer sur la touche **▷**.  
Le programme démarre.  
Le nombre d'heures sélectionné par ex. **8h** est affiché dans le bandeau d'affichage et compté à rebours, jusqu'à ce que le programme de lavage commence. Ensuite, la durée du programme s'affiche.

**Remarque** : La durée du programme est automatiquement adaptée lors de son exécution.

Certains facteurs peuvent avoir une influence sur la durée du programme, par exemple :

- Réglages du programme,
- Dosage du produit lessiviel (rinçages supplémentaires en raison de la formation de mousse le cas échéant),
- Charge/type de textile (absorption d'eau différente),
- Balourds (à cause de draps-housses par ex.) compensés par des démarrages réitérés de la phase de rinçage,
- Variations de tension du secteur,
- Pression d'eau (vitesse d'arrivée).

**Après le départ du programme**, vous pouvez modifier le nombre d'heures présélectionné de la manière suivante :

1. Appuyer sur la touche **▷**.
2. Modifier le nombre d'heures à l'aide de la touche **Fin dans**.
3. Appuyer sur la touche **▷**.

**Après le démarrage du programme**, vous pouvez rajouter du linge ou en enlever, en cas de besoin. → *Page 20*

## **P+** Options de programme supplémentaires

Vous trouverez un aperçu de tous les réglages supplémentaires possibles dans le supplément à la notice d'utilisation et d'installation.

Les réglages diffèrent selon le modèle.

### speed/eco

( , speed/éco)

Touche avec deux possibilités de réglage pour adapter le programme sélectionné :

- **speed**  
Pour laver en un temps plus court avec un rendement de lavage comparable mais avec une consommation d'énergie plus élevée par rapport au programme sélectionné sans réglage de speed/eco.  
**Remarque :** Ne dépassez pas la charge maximale indiquée.
- **eco**  
Lavage en économisant de l'énergie par une réduction de la température avec une efficacité de lavage équivalente à celle du programme sélectionné sans réglage speed/eco.

Pour ce faire, appuyez sur la touche. Le réglage **speed** vous est d'abord proposé. Appuyez encore une fois sur la touche pour activer le réglage **eco**. Le symbole correspondant est allumé dans l'affichage lorsque le réglage est activé.

Appuyez encore une fois sur la touche pour qu'aucun réglage ne soit actif.

### Repassage facile

( Facile)

Touche selon le modèle

Réduit le froissage grâce à un déroulement spécial de l'essorage suivi d'un défoulage assorti d'une vitesse d'essorage réduite.

**Remarque :** Humidité résiduelle du linge légèrement plus élevée.

### Rinçage+

()

Touche selon le modèle

Niveau d'eau plus élevé et rinçage supplémentaire pour les peaux particulièrement sensibles et/ou les régions où l'eau est très douce

### Prelavage

()

Touche selon le modèle

Pour du linge très sale.

**Remarque :** Répartir le produit lessiviel dans les compartiments **I** et **II**.





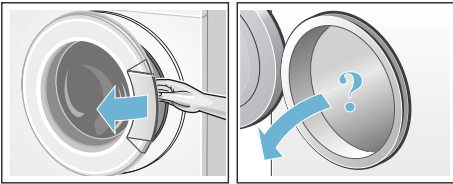
## Utilisation de l'appareil

### Préparation du lave-linge

**Remarque :** Le lave-linge **doit être installé et branché correctement.**

→ Page 30

1. Branchez la fiche dans la prise de courant.
2. Ouvrez le robinet d'eau.
3. Ouvrez le hublot.
4. Vérifiez si le tambour est entièrement vide. Videz-le le cas échéant.



### Sélectionner un programme/ allumer l'appareil

**Remarque :** Si vous avez activé la sécurité enfants, vous devez d'abord la désactiver avant de pouvoir régler un programme.

Sélectionnez le programme souhaité à l'aide du sélecteur de programme. Le programmateur peut tourner dans les deux sens.

L'appareil est allumé.

Les **préréglages du programme** concernant le programme choisi apparaissent dans le bandeau d'affichage :

- Température\*,
- Charge maximale en alternance avec la durée du programme et
- La remarque concernant la consommation d'énergie\*.

\* selon le modèle

### Modifier les préréglages des programmes

Vous pouvez utiliser les préréglages pour ce lavage ou les modifier.

Pour cela, appuyez répétitivement sur la touche correspondante jusqu'à ce que le réglage désiré soit affiché.

Les réglages sont actifs sans confirmation.

Ils ne restent pas en mémoire après avoir éteint le lave-linge.

Préréglages des programmes

→ Page 14

### Sélectionner des options de programme supplémentaires

Grâce aux options de programme additionnelles, vous pouvez optimiser encore mieux les réglages du processus de lavage selon vos lots de linge.

Vous pouvez ajouter ou désélectionner les réglages en fonction de la progression du programme.

Les témoins lumineux des touches sont allumés lorsque le réglage est actif.

Les réglages ne restent pas en mémoire après avoir éteint le lave-linge.

Options de programme additionnelles

→ Page 16

## Introduire le linge dans le tambour

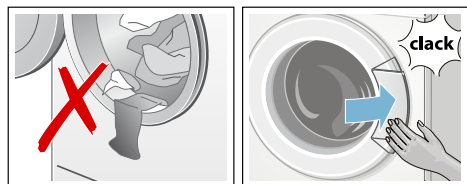
### **Mise en garde** **Danger de mort !**

Les pièces de linge qui ont été préalablement traitées avec des détergents contenant des solvants, comme par exemple des produits détachants/de la benzine, risquent de provoquer une explosion après avoir été placés dans l'appareil.

Avant de placer les pièces de linge dans l'appareil, rincez-les d'abord à fond à la main.

### **Remarques**

- Mélangez les grandes et les petites pièces de linge. Les pièces de linge de tailles différentes se répartiront mieux pendant l'essorage. Certaines pièces de linge peuvent engendrer un balourd.
  - Ne dépassez pas la charge max. de linge indiquée. Un surremplissage pénalise le résultat de lavage et favorise le froissage.
1. Dépliez les pièces de linge préalablement triées et introduisez-les dans le tambour.
  2. Veillez à ce que du linge ne reste pas coincé entre le hublot et le joint en caoutchouc et fermez le hublot.



## Doser et verser le produit lessiviel et le produit d'entretien

### **Attention !**

#### **Domage de l'appareil**

Les produits nettoyants et les produits servant à prétraiter le linge (par ex. détachant, aérosol de pré-lavage, ...) peuvent endommager les surfaces du lave-linge en cas de contact.

Veillez à ce que ces produits n'entrent pas en contact avec les surfaces du lave-linge. Le cas échéant, essuyez immédiatement, avec un chiffon humide, les résidus de brouillard de pulvérisation et d'autres résidus/gouttes.

#### **Dosage**

Dosez les produits lessiviels et additifs en fonction :

- de la dureté de l'eau ; pour la connaître, renseignez-vous auprès de votre compagnie distributrice des eaux
- des indications fournies par le fabricant du produit sur l'emballage
- de la quantité de linge
- du degré de salissure → *Page 14*

#### **Versage du produit**

### **Mise en garde** **Irritations oculaires/cutanées !**

Si vous ouvrez le tiroir à produit lessiviel pendant le fonctionnement, de la lessive/du produit d'entretien risque de jaillir.

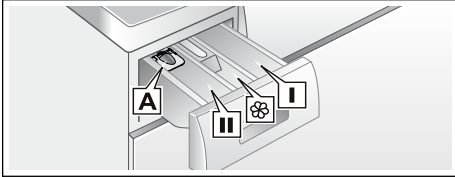
Ouvrez prudemment le tiroir.


En cas de contact de produit lessiviel/d'entretien avec les yeux ou la peau, lavez-les/rincez-les abondamment.

Consultez un médecin si le produit a été avalé par inadvertance.

**Remarque :** Diluez les produits de rinçage assouplissant et produits amidonnants dans de l'eau, cela empêche des obstructions.

Versez les produits lessiviels et d'entretien dans les compartiments correspondants :



Système de dosage <b>A</b>	Pour du produit lessiviel liquide
Compartiment <b>II</b>	Produit lessiviel pour le lavage principal, adoucisseur d'eau, produit blanchissant, cristaux de détachant
Compartiment 	Produit assouplissant, amidon, ne pas dépasser le repère <b>max</b>
Compartiment <b>I</b>	Produit lessiviel pour le pré-lavage

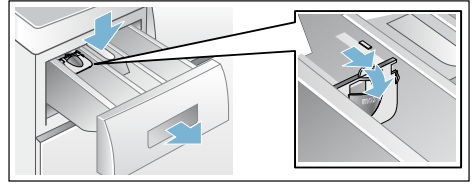
1. Retirer le tiroir à produit lessiviel jusqu'en butée.
2. Verser le produit lessiviel et/ou le produit d'entretien.
3. Fermer le tiroir à produit lessiviel.

### Système de dosage\* pour du produit lessiviel liquide

Pour doser le produit lessiviel liquide, positionnez le système de dosage comme suit :


1. Tirer le tiroir à produit lessiviel. Appuyer sur l'insert et retirer complètement le tiroir.
2. Pousser le système de dosage vers l'avant, le rabattre et l'encliqueter.

3. Remettre le tiroir en place.




**Remarque :** N'utilisez pas le système de dosage avec les produits lessiviels gélifiés et les poudres de lavage ni avec les programmes incluant un pré-lavage ou si vous avez choisi Fin dans.

### Lancer le programme

Appuyez sur la touche . Le témoin lumineux s'allume et le programme démarre.

Dans le bandeau d'affichage est indiqué "Fin dans" en cours d'exécution du programme ou bien la durée du programme et les symboles pour la progression du programme après le début du programme de lavage. Bandeau d'affichage → Page 11

### Remarque : Détection de mousse

Si le symbole  est allumé en plus dans le bandeau d'affichage, cela signifie que le lave-linge a détecté un excès de mousse pendant le programme de lavage, puis il ajoute automatiquement des cycles de rinçage pour supprimer la mousse.

Dosez une plus faible quantité de lessive lors du prochain lavage avec une charge de linge équivalente.

Si vous voulez assurer que le programme ne puisse pas être dérégulé par mégarde, sélectionnez la sécurité enfants de la manière suivante.

## Sécurité enfants

(🔒 3 sec./Sec.)

Vous pouvez verrouiller le lave-linge pour empêcher un dérèglement des fonctions par inadvertance. Pour cela, activez la sécurité enfants après le lancement du programme.

Pour **activer/désactiver**, appuyer simultanément sur les touches

**Essorage** pendant env. 3 secondes et sélectionner **Fin dans**. Le symbole 🔒 apparaît dans le bandeau d'affichage.

- 🔒 est allumé : la sécurité enfants est activée.
- 🔒 clignote : la sécurité enfants est active et le programmeur a été dérèglé. Pour désactiver la sécurité enfants, réglez à nouveau le sélecteur de programme sur le programme initial. Le symbole est de nouveau allumé.

**Remarque :** Pour éviter une interruption du programme, ne pas faire passer le sélecteur de programme sur la position Arrêt.

**Remarque :** La sécurité-enfants reste active après la fin du programme et l'arrêt de l'appareil. Vous devez toujours la désactiver lorsque vous voulez lancer un nouveau programme.

## Rajouter du linge

Après le démarrage du programme, vous pouvez rajouter du linge ou en enlever, en cas de besoin.

Pour ce faire, appuyez sur la touche ▷|||.

Le voyant lumineux de la touche ▷||| clignote et la machine vérifie s'il est possible de rajouter du linge.

Si dans le bandeau d'affichage :

- le symbole 🔒 est éteint, il est possible de rajouter du linge.
- le symbole 🔒 est allumé, il n'est pas possible de rajouter du linge.

**Appuyez sur la touche** ▷||| pour poursuivre le programme. Le programme continue automatiquement.

## Remarques

- Lorsque vous rajoutez du linge, ne laissez pas le hublot ouvert longtemps - de l'eau sortant du linge pourrait couler.
- En présence d'un niveau d'eau élevé, d'une température élevée ou si le tambour tourne, le hublot reste verrouillé pour des raisons de sécurité et il n'est pas possible de rajouter du linge.
- L'affichage de la charge n'est pas activé lors du rajout de linge.

## Modifier le programme

1. Appuyer sur la touche ▷|||.
2. Choisir un autre programme.
3. Appuyer sur la touche ▷|||. Le nouveau programme reprend depuis le début.

## Interrompre le programme

Programmes à température élevée :

1. Appuyer sur la touche ▷|||.
2. Faire refroidir le linge : sélectionner : **Rinçage**.
3. Appuyer sur la touche ▷|||.

Programmes à température réduite :

1. Appuyer sur la touche ▷|||.
2. Sélectionner **Essorage/Vidange**.
3. Appuyer sur la touche ▷|||.

## Fin du programme avec réglage Cuve pleine

---- ⊕ apparaît dans le bandeau d'affichage et le voyant lumineux de la touche ▷||| clignote.

Poursuivez le programme de la manière suivante :

- appuyer sur la touche ▷||| ou
- sélectionner une vitesse d'essorage ou régler le sélecteur de programme sur **Essorage/Vidange** et appuyer ensuite sur la touche ▷|||.

## Fin du programme

**End** apparaît dans le bandeau d'affichage et le voyant lumineux de la touche ▷||| est éteint.

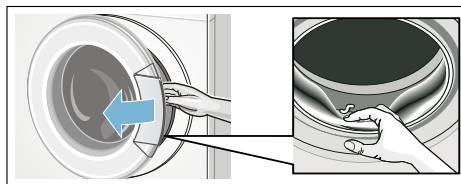
## Retirer le linge/éteindre l'appareil

1. Ouvrir le hublot et retirer le linge.
2. Régler le programmateur sur **Arrêt** (○). L'appareil est éteint.
3. Fermer le robinet d'eau.

**Remarque :** C'est inutile sur les modèles équipés de l'Aqua-Stop.Modifier

### Remarques

- Ne pas laisser de pièces de linge dans le tambour. Elles risquent de rétrécir lors du lavage suivant ou de teindre d'autres articles.
- Retirer les corps étrangers éventuellement présents dans le tambour et le joint en caoutchouc – Risque de rouille.
- Essuyer le joint en caoutchouc.



- Laisser le hublot et le tiroir à produit lessiviel ouverts afin que l'eau restante puisse s'évaporer.
- Attendre la fin du programme sinon l'appareil pourrait être encore verrouillé. Ensuite, allumer l'appareil et attendre le déverrouillage.
- Si le bandeau d'affichage est éteint à la fin du programme, le mode Économie d'énergie est actif. Appuyer sur n'importe quelle touche pour l'activation.

## Technique sensorielle

### Calcul de charge

Suivant le type de textile et la charge de linge, la détection automatique de quantité adapte la consommation d'eau de façon optimale à chaque programme.

### Système de contrôle anti-balourd

Le système de contrôle du balourd détecte automatiquement ce dernier et veille, en faisant redémarrer plusieurs fois l'essorage, à ce que le linge se répartisse uniformément.

Pour des raisons de sécurité, le lave-linge réduit la vitesse de rotation lorsque le linge est très mal réparti, ou n'effectue pas d'essorage.

**Remarque :** Mettez ensemble de petites et grandes pièces de linge dans le tambour. → Page 27

## VoltMonitor

selon le modèle

Le système de contrôle automatique de tension détecte un sous-dépassement non autorisé de la tension. Le deux-points de l'affichage 'Fin dans' clignote dans le bandeau d'affichage. Modifier → Page 11

Lorsque la tension d'alimentation est de nouveau stable, le deux-points de l'affichage 'Fin dans' est allumé (état normal).

Le sous-dépassement de tension détecté s'affiche ultérieurement dans le déroulement du programme par l'allumage des trois points dans l'affichage.



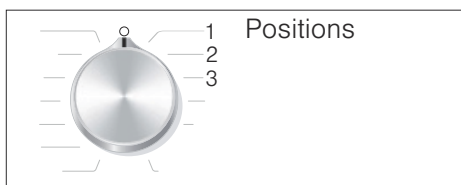
**Remarque :** Les sous-dépassements de tension peuvent par ex. conduire à une prolongation du programme et/ou à un résultat d'essorage non satisfaisant.

## 🔊 Réglage des signaux

Vous pouvez modifier les réglages suivants :

- le volume des signaux d'indication (par ex. à la fin du programme) et/ou
- le volume sonore pour les signaux des touches.

Pour modifier les réglages, vous devez toujours activer d'abord le mode réglage.



### Activer le mode réglage

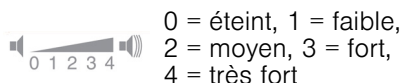
1. Régler le programme **Coton** sur la position 1. Le lave-linge est allumé.
2. Appuyer sur la touche ▶⏸, la maintenir enfoncée en avançant en même temps le sélecteur de programme vers la droite sur la position 2. Relâcher la touche.

Le mode réglage est activé et le volume préréglé pour les signaux d'indication apparaît dans le bandeau d'affichage (par ex. à la fin du programme).

### Modifier le volume sonore

Avec la touche **Fin dans**, vous modifiez sur les positions du sélecteur de programme :

- 2: le volume des signaux d'indication et/ou
- 3 : le volume sonore pour les signaux des touches.



## Quitter le mode réglage

Vous pouvez maintenant mettre fin à la procédure et régler le sélecteur de programme sur **Arrêt** (○). Les réglages sont enregistrés.



## Nettoyage et entretien



### Mise en garde

#### Danger de mort !

Risque d'électrocution en cas de contact avec des composants sous tension.

Éteignez l'appareil et retirez la fiche de la prise.



### Mise en garde

#### Risque d'empoisonnement !

Des détergents contenant des solvants par ex. essence de nettoyage peuvent dégager des vapeurs toxiques.

N'utilisez jamais de détergents contenant des solvants.

### Attention !

#### Dommages de l'appareil

Des détergents contenant des solvants, par ex. essence de nettoyage, peuvent endommager les surfaces et pièces de la machine.

N'utilisez jamais de détergents contenant des solvants.

#### Pour prévenir la formation de biofilm et des mauvaises odeurs :

### Remarques

- Assurez une bonne aération du local où le lave-linge est installé.
- Laissez le hublot et le bac d'introduction légèrement ouverts lorsque vous n'utilisez pas le lave-linge.

- Lavez de temps en temps avec un programme **Coton 60°C** en utilisant une lessive en poudre toutes températures.

## Corps de la machine / bandeau de commande

- Essuyez le corps de la machine et le bandeau de commande avec un chiffon humide.
- Enlevez immédiatement les restes de la lessive.
- Le nettoyage au jet d'eau est interdit.

## Tambour de lavage

Utiliser un produit de nettoyage sans chlore, ne pas utiliser de laine d'acier.

En cas de dégagement d'odeurs du lave-linge ou bien pour le nettoyage du tambour, exécuter selon le modèle le programme **Nettoyage tambour 90°C** ou **Coton 90°C** sans linge. Pour cela, utiliser une lessive en poudre toutes températures.

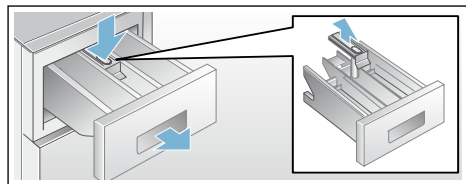
## Détartrage

Un détartrage n'est pas nécessaire si la lessive a été correctement dosée. Si un détartrage s'impose malgré tout, procédez comme indiqué par le fabricant de produit détartrant. Vous pouvez vous procurer des produits détartrants appropriés via notre site Internet ou le service après-vente.

## Bac à produits et boîtier

S'il contient des résidus de produit lessiviel ou de produit assouplissant :

1. Tirez le bac à produit lessiviel. Appuyez sur l'insert et retirez complètement le bac.
2. Retirez l'insert : avec un doigt, poussez l'insert de bas en haut.



3. Avec de l'eau et une brosse, nettoyez le bac d'introduction du produit et l'insert, puis séchez-les. Nettoyez le boîtier aussi à l'intérieur.
4. Posez l'insert et faites-le enclencher (introduisez le cylindre sur la tige de guidage).
5. Introduisez le tiroir à produit lessiviel.

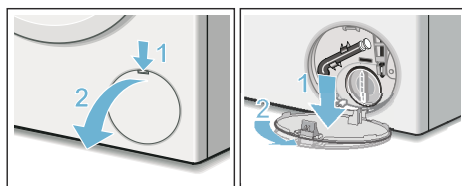
**Remarque :** Laissez le bac à produit lessiviel ouvert afin que l'eau restante puisse s'évaporer.

## Pompe de vidange bouchée

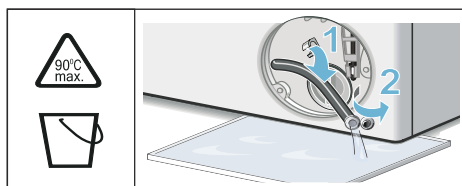
### **Mise en garde** **Risque de brûlure !**

Lors du lavage à haute température, le bain lessiviel est très chaud. Si vous touchez le bain lessiviel très chaud, vous risquez de vous ébouillanter. Attendez que le produit lessiviel ait refroidi.

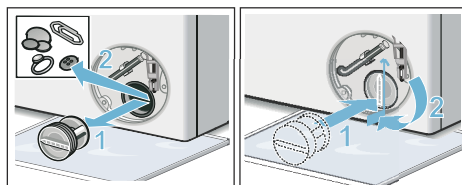
1. Refermez le robinet d'eau afin que l'eau cesse d'affluer et qu'il ne soit pas nécessaire de l'évacuer par la pompe de vidange.
2. Éteindre l'appareil. Débranchez la fiche mâle de la prise de courant.
3. Ouvrez la trappe de service et retirez-la.



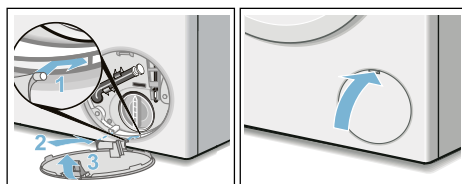
4. Sortez le flexible de vidange de sa fixation. Retirez la coiffe d'obturation, laissez le bain lessiviel s'écouler dans un récipient adéquat. Enfoncez la coiffe obturatrice et mettez le flexible de vidange en place dans la fixation.



5. Dévissez délicatement le bouchon de la pompe, de l'eau résiduelle peut s'écouler. Nettoyez le compartiment intérieur, le filetage du couvercle de pompe et le carter de pompe. Le rotor de la pompe de vidange doit pouvoir tourner librement. Remettez le couvercle en place et vissez-le. Il faut que la poignée se trouve à la verticale.



6. Remettez la trappe de service en place et refermez-la.

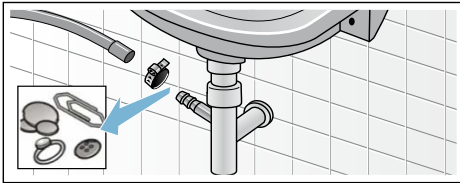




**Remarque :** Pour empêcher que lors du lavage suivant du produit lessiviel non utilisé gagne le flexible d'écoulement : Versez 1 litre d'eau dans le compartiment **II** puis lancez le programme **Vidange**.

## Flexible d'écoulement bouché au niveau du siphon

1. Éteindre l'appareil. Débranchez la fiche mâle de la prise de courant.
2. Détachez le collier du flexible. Retirez prudemment le flexible d'écoulement, l'eau résiduelle risque de couler.
3. Nettoyez le flexible d'écoulement et l'embout du siphon.



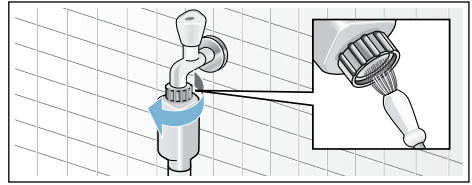
4. Remmanchez le flexible d'écoulement et sécurisez le point de raccordement à l'aide du collier du flexible.

## Filtre bouché dans l'arrivée d'eau

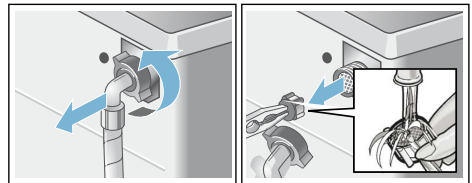
Pour cela faites se résorber d'abord la pression de l'eau régnant dans le flexible d'arrivée d'eau :

1. Fermer le robinet d'eau.
2. Sélectionner un programme quelconque (sauf Rinçage/ Essorage/Vidange).
3. Appuyer sur la touche **▷**. Laisser le programme fonctionner env. 40 secondes.
4. Régler le programmateur sur **Arrêt** (○). Débrancher la fiche mâle de la prise de courant.
5. Nettoyage du filtre au robinet d'eau :

Débrancher le flexible du robinet d'eau.  
Nettoyer le filtre à l'aide d'une petite brosse.



6. Nettoyage du filtre à l'arrière de l'appareil sur les modèles Standard et Aqua-Secure : Retirer le flexible au dos de l'appareil, Extraire le filtre avec une pince et le nettoyer.



7. Raccorder le flexible et vérifier son étanchéité.

## ? Dérangements, Que faire si ...

### Déverrouillage d'urgence

par ex. en cas de coupure de courant  
Le programme continue quand le courant est rétabli.

Si vous voulez malgré tout retirer du linge, vous pouvez ouvrir le hublot de remplissage en procédant comme décrit ci-après :

**⚠ Mise en garde**  
**Risque de brûlure !**

Vous risquez de vous ébouillanter pendant le lavage à haute température, en cas de contact avec le bain lessiviel et le linge très chauds. Laissez-les refroidir le cas échéant.

**⚠ Mise en garde**  
**Risque de blessure !**

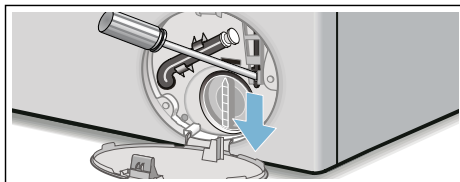
Si vous introduisez les doigts dans le tambour en rotation, vous risquez de vous blesser les mains. Ne mettez jamais la main dans le tambour en rotation. Attendez que le tambour ait cessé de tourner.

**Attention !**  
**Dégâts des eaux**

L'eau qui s'écoule risque de provoquer des dégâts.

N'ouvrez pas le hublot de remplissage si de l'eau demeure visible au niveau du hublot.

1. Éteindre l'appareil. Débranchez la fiche mâle de la prise de courant.
2. Vidangez le bain lessiviel.
3. A l'aide d'un outil, tirez le dispositif de déverrouillage d'urgence vers le bas puis relâchez-le. Ensuite, le hublot peut s'ouvrir.




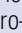

## Indications dans le bandeau d'affichage

Afficheur	Cause/Remède
☉ allumé	<ul style="list-style-type: none"> <li>■ La température est trop élevée. Attendre que la température baisse.</li> <li>■ Le niveau d'eau est trop élevé. Il n'est pas possible d'ajouter du linge. Le cas échéant, refermer le hublot immédiatement. Appuyer sur la touche ▷▢▢ pour poursuivre le programme.</li> </ul>
☉ clignote	<ul style="list-style-type: none"> <li>■ Du linge est éventuellement coincé. Ouvrir et refermer une nouvelle fois le hublot, puis appuyer sur la touche ▷▢▢.</li> <li>■ Le cas échéant, pousser le hublot pour le fermer, ou retirer du linge puis pousser à nouveau le hublot pour le refermer.</li> <li>■ Le cas échéant, éteindre l'appareil et le rallumer ; régler le programme puis effectuer les réglages personnalisés ; lancer le programme.</li> </ul>
⚡ allumé	<ul style="list-style-type: none"> <li>■ Ouvrir le robinet d'eau froide complètement</li> <li>■ Le tuyau d'arrivée d'eau est plié/coincé,</li> <li>■ Pression d'eau insuffisante. Nettoyer le filtre. → Page 25</li> </ul>
🔒	Sécurité-enfants activée ; la désactiver.
☼ allumé	Mousse trop importante, rinçages supplémentaires enclenchés. Doser une plus faible quantité de lessive lors du prochain lavage avec une charge de linge équivalente. → Page 19
: Finish in (Fin dans) clignote	Tension secteur trop basse.

Afficheur	Cause/Remède
.Finish in (Fin dans) clignote	Sous-tension dans le programme de lavage. Le programme sera prolongé. → Page 22
E:18	<ul style="list-style-type: none"> <li>■ Pompe de vidange obstruée. Nettoyer la pompe de vidange. → Page 24</li> <li>■ Tuyau d'évacuation / flexible d'écoulement bouché. Nettoyer le tuyau d'évacuation au niveau du siphon. → Page 25</li> </ul>
E:23	Présence d'eau dans le bac de fond, présence d'une fuite dans l'appareil. Fermer le robinet d'eau. Contacter le service après-vente !
E:32	clignote en alternance avec <b>End</b> (Fin) à la fin du programme. C'est normal – Le système de contrôle anti-balourd a interrompu l'essorage car le linge était inégalement réparti dans le tambour. Répartir les petites et grosses pièces de linge dans le tambour. Essorer éventuellement le linge encore une fois.
E:93	<ul style="list-style-type: none"> <li>■ Ouvrir le robinet d'eau chaude à fond,</li> <li>■ Le tuyau d'arrivée d'eau chaude est plié/coincé,</li> <li>■ Pression d'eau chaude trop faible. Nettoyer le filtre → Page 25,</li> <li>■ Tuyau d'arrivée d'eau chaude non raccordé. Raccorder les deux tuyaux d'arrivée (eau chaude et froide) pour les appareils à eau chaude. → Page 34</li> </ul> <p><b>Remarque :</b> Ignorer l'affichage, il apparaît uniquement lors du premier lavage.</p>
Autres affichages	Éteindre l'appareil, attendre 5 secondes, puis le rallumer. Si l'affichage réapparaît, prévenir le service après-vente. → Page 29

## Dérangements, Que faire si ...

Dérangements	Cause / Remède
De l'eau fuit.	<ul style="list-style-type: none"> <li>■ Raccorder correctement/remplacer le flexible d'écoulement.</li> <li>■ Serrer à fond le raccord du flexible d'arrivée d'eau.</li> </ul>
L'appareil n'est pas alimenté en eau. Le produit lessiviel n'est pas entraîné par l'eau en direction de la cuve.	<ul style="list-style-type: none"> <li>■ Avez-vous bien appuyé sur la touche ▷■ ?</li> <li>■ Avez-vous bien ouvert le robinet d'arrivée d'eau ?</li> <li>■ Filtre éventuellement bouché ? Nettoyer le filtre. Modifier → Page 25</li> <li>■ Le flexible d'arrivée d'eau est peut-être coudé ou pincé ?</li> </ul>
Le hublot refuse de s'ouvrir.	<ul style="list-style-type: none"> <li>■ Fonction de sécurité active. Programme annulé ?</li> <li>■ ---- (cuve pleine = sans essorage final) sélectionné ? → Page 21</li> <li>■ Ouverture possible uniquement par le dispositif de déverrouillage de secours ? Modifier → Page 25</li> </ul>
Le programme ne démarre pas.	<ul style="list-style-type: none"> <li>■ Touche ▷■ ou <b>Fin dans</b> sélectionnée ?</li> <li>■ Hublot fermé ?</li> <li>■  Sécurité enfants activée ? La désactiver.</li> </ul>

Dérangements	Cause / Remède
Bref à-coup/début de rotation du tambour après le lancement du programme.	C'est normal - Lors du démarrage du programme de lavage, un bref à-coup du tambour peut se produire, en raison du test interne du moteur.
Le bain lessiviel n'est pas évacué.	<ul style="list-style-type: none"> <li>■ ---- (cuve pleine = sans essorage final) sélectionné ? → <i>Page 21</i></li> <li>■ Nettoyer la pompe de vidange. Modifier → <i>Page 24</i></li> <li>■ Nettoyer le tuyau d'évacuation et/ou le flexible d'écoulement.</li> </ul>
L'eau dans le tambour n'est pas visible.	C'est normal - L'eau se trouve en dessous de la zone visible.
Le résultat de l'essorage n'est pas satisfaisant. Linge mouillé / trop humide.	<ul style="list-style-type: none"> <li>■ C'est normal - Le système de contrôle anti-balourd a interrompu l'essorage car le linge était inégalement réparti dans le tambour. Répartir les petites et grosses pièces de linge dans le tambour.</li> <li>■ Protection anti-froissage (selon le modèle) sélectionnée ? Modifier</li> <li>■ Avez-vous choisi une vitesse trop faible ?</li> </ul>
Démarrages répétitifs de l'essorage court.	C'est normal - Le système de contrôle anti-balourd compense le balourd.
Le programme dure plus longtemps que d'habitude.	<ul style="list-style-type: none"> <li>■ C'est normal - Le système de contrôle du balourd compense le balourd en répartissant plusieurs fois le linge.</li> <li>■ C'est normal - Le système de contrôle de la mousse est actif, il a ajouté un rinçage.</li> </ul>
Modification du temps restant en cours de lavage.	C'est normal - L'appareil optimise le déroulement du programme lors du processus de lavage respectif. Cela peut conduire à la modification de la durée du programme dans le bandeau d'affichage.
Présence d'eau dans le compartiment  à produits d'entretien.	<ul style="list-style-type: none"> <li>■ C'est normal - L'efficacité de l'additif n'est pas compromise.</li> <li>■ Nettoyer l'insert le cas échéant.</li> </ul>
Des odeurs se dégagent du lave-linge.	<p>Selon le modèle, exécuter le programme <b>Nettoyage tambour</b> ou <b>Coton 90 °C</b> sans linge.</p> <p>Pour cela, utiliser une lessive en poudre toutes températures ou un produit lessiviel contenant un agent blanchissant.</p> <p><b>Remarque :</b> Pour éviter la formation de mousse, utiliser uniquement la moitié de la quantité de produit lessiviel recommandée par le fabricant du produit lessiviel. N'utilisez pas de lessive pour lainages ou textiles délicats.</p>
Le symbole  est allumé dans le bandeau d'affichage. De la mousse sort éventuellement du tiroir à produit lessiviel.	<p>Avez-vous utilisé trop de produit lessiviel ?</p> <p>Verser une cuillerée à soupe de produit assouplissant dans 1/2 l d'eau, mélanger puis verser le mélange dans le compartiment II (pas avec les textiles pour le plein air, tenues de sport et les duvets !).</p> <p>Lors du lavage suivant, diminuer la quantité de produit lessiviel utilisé.</p>

Dérangements	Cause / Remède
Bruits et vibrations importants, l'appareil se déplace tout seul pendant l'essorage.	<ul style="list-style-type: none"> <li>■ L'appareil est-il bien nivelé ? Nivelier l'appareil.Modifier → Page 35</li> <li>■ Avez-vous immobilisé les pieds de l'appareil ? Fixer/stabiliser les pieds de l'appareil.Modifier → Page 35</li> <li>■ Cales de transport enlevées ? Enlever les cales de transport.Modifier → Page 32</li> </ul>
Le bandeau d'affichage/ les voyants ne fonctionnent pas alors que l'appareil est en marche.	<ul style="list-style-type: none"> <li>■ Coupure de courant ?</li> <li>■ Fusibles déclenchés ? Réarmer les disjoncteurs/changer les fusibles.</li> <li>■ Si cette panne se reproduit, contacter le service après-vente.</li> </ul>
Présence de résidus de détergent sur le linge.	<ul style="list-style-type: none"> <li>■ Les produits lessiviels sans phosphate contiennent parfois des résidus insolubles dans l'eau.</li> <li>■ Choisir <b>Rinçage</b> ou brosser le linge après le lavage.</li> </ul>
En pause, le symbole ☹ est allumé dans le bandeau d'affichage.	<ul style="list-style-type: none"> <li>■ Le niveau d'eau est trop élevé. Il n'est pas possible d'ajouter du linge. Le cas échéant, refermer le hublot immédiatement.</li> <li>■ Appuyer sur la touche ▶    pour poursuivre le programme.</li> </ul>
En pause, le symbole ☹ est éteint dans le bandeau d'affichage.	Le hublot est déverrouillé. Il est possible d'ajouter du linge.
Lorsque vous ne parvenez pas à remédier vous-même au dérangement (après la mise hors tension/sous tension de l'appareil) ou qu'une réparation s'impose :	
<ul style="list-style-type: none"> <li>■ Éteindre l'appareil puis débrancher la fiche mâle de la prise de courant.</li> <li>■ Fermer le robinet d'eau et appeler le service après-vente.</li> </ul>	



## Service après-vente

Si vous n'arrivez pas à remédier à la panne par vous-même, veuillez contacter notre service après-vente. → Page de couverture

Nous trouverons toujours une solution adaptée, aussi afin d'éviter des déplacements inutiles d'un technicien.

Veuillez indiquer au service après-vente le numéro de série (E-Nr.) et le numéro de fabrication (FD).

E-Nr. _____ FD _____
----------------------

E-Nr.      Numéro de série  
FD        Numéro de fabrication

Vous trouverez ces indications aux endroits suivants \*selon le modèle : côté l'intérieur du hublot\*/trappe de service ouverte\* et au dos de l'appareil.

### Faites confiance aux compétences du fabricant.

Adressez-vous à nous. Vous assurerez ainsi que les réparations soient réalisées par des techniciens du SAV formés à cet effet, qui recourent à des pièces de rechange d'origine.

## Données techniques

### Dimensions :

85 x 60 x 55 cm  
(longueur x largeur x hauteur)

### Poids :

66 - 73 kg\*

### Raccordement au secteur :

Tension nominale : 220 - 240 V / 50 Hz

Intensité nominale : 10 A / 13 A\*

Puissance nominale : 1900 - 2300 W

### Pression de l'eau :

100 - 1000 kPa (1 - 10 bar)

### Puissance absorbée hors service :

0,12 W

### Puissance absorbée en mode veille :

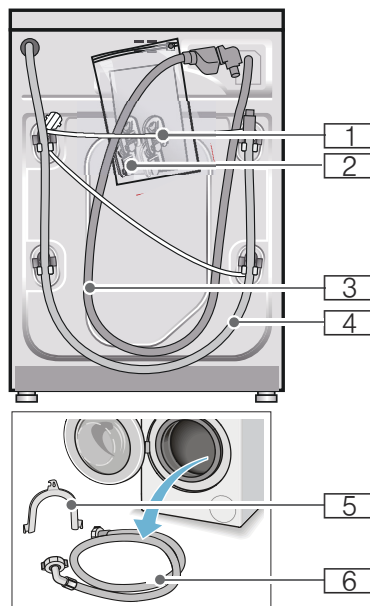
0,43 W

\* selon le modèle

## Installation et branchement

### Étendue des fournitures

**Remarque :** Vérifiez si la machine présente des avaries de transport. Ne mettez pas en service une machine endommagée. En cas de réclamation, veuillez vous adresser au revendeur auprès duquel vous avez acquis l'appareil ou à notre service après-vente. Modifier → Page 29



- 1** Cordon d'alimentation électrique
  - 2** Sachet de rangement :
    - Notice d'utilisation et d'installation
    - Répertoire du réseau de service après-vente\*
    - Garantie\*
    - Coiffes pour obstruer les orifices restants une fois les cales de transport enlevées
  - 3** Flexible d'arrivée d'eau sur le modèle Aquastop
  - 4** Flexible d'écoulement d'eau
  - 5** Coude pour fixer le flexible d'écoulement d'eau\*
  - 6** Flexible d'arrivée d'eau froide pour les modèles Standard/Aqua-Secure, un flexible d'arrivée d'eau chaude supplémentaire pour les modèles avec raccordement d'eau chaude
- \* selon le modèle

**Accessoire supplémentaire** : un collier à vis de  $\varnothing$  24 - 40 mm (commerce spécialisé) permettant le raccordement du flexible d'écoulement d'eau à un siphon.

### Outillage utile

- Niveau à bulle pour la mise à niveau
- Clés à vis avec embout :
  - calibre 13 pour retirer les cales de transport et
  - calibre 17 pour ajuster les pieds de l'appareil

## Consignes de sécurité



### Mise en garde

#### Risque de blessure !

- Le lave-linge est lourd. Prudence lorsque vous soulevez/transportez le lave-linge.
- Si vous soulevez le lave-linge par des pièces faisant saillie (par ex. le hublot), elles risquent de casser et de provoquer des blessures. Ne soulevez pas le lave-linge par ses pièces saillantes.
- Si les flexibles et les lignes du secteur n'ont pas été posés correctement, vous risquez de trébucher et de vous blesser. Disposez les flexibles et le cordon de manière à éviter tout risque de chute.

### Attention !

#### Domage de l'appareil

Les flexibles dans lesquels l'eau gèle peuvent se déchirer / éclater. N'installez pas le lave-linge sur des lieux exposés au risque de gel et / ou en plein air.

### Attention !

#### Dégât des eaux

Les points de raccordement des flexibles d'arrivée d'eau et d'écoulement d'eau sont sous une pression d'eau élevée. Pour éviter des fuites ou des

dégâts des eaux, veuillez impérativement respecter les consignes figurant dans ce chapitre.

### Remarques

- Outre les consignes énoncées ici, vous aurez peut-être à respecter aussi les prescriptions particulières énoncées par vos compagnies distributrices d'eau et d'électricité.
- En cas de doute, confiez le branchement à un spécialiste.

## Surface d'installation

**Remarque** : Le lave-linge doit se trouver bien d'aplomb sinon il risque de se déplacer en cours de fonctionnement !

- La surface d'installation doit être dure et plane.
- Les sols / revêtements de sol souples, mous ne conviennent pas.

## Installation sur un socle ou un plancher à poutres de bois

### Attention !

#### Domage de l'appareil

Pendant l'essorage, la machine risque de se déplacer et de basculer / se renverser au bord du socle. Fixez impérativement les pieds de l'appareil avec des pattes de retenue. N° de réf. WMZ 2200, WX 9756, Z 7080X0

**Remarque** : Sur un plancher en poutres de bois, placez le lave-linge :

- de préférence dans un coin,
- sur une plaque en bois résistante à l'eau (épaisseur minimum. 30 mm) vissée sur le sol.

## Installation sur un socle avec tiroir

Socle N° de réf. : WMZ 20490, WZ 20490, WZ 20510, WZ 20520

## Installation de l'appareil sous un plan de travail / dans une cuisine intégrée

### Mise en garde Danger de mort !

Risque d'électrocution en cas de contact avec des composants sous tension.

Ne retirez pas la plaque recouvrant l'appareil.

### Remarques

- La niche doit faire 60 cm de largeur.
- N'installez le lave-linge que sous un plan de travail continu fermement relié aux placards voisins.

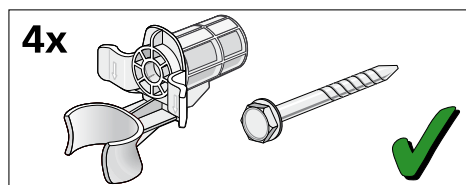
## Enlever les cales de transport

### Attention !

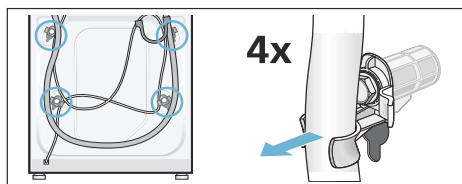
#### Domage de l'appareil

- Pour le transport, la machine est immobilisée par des cales de transport. Pendant la marche de la machine, les cales de transport non retirées risquent d'endommager le tambour par exemple. Avant la première utilisation, enlevez impérativement et entièrement les 4 cales de transport. Rangez les cales.
- Pour éviter des dégâts au cours d'un transport ultérieur, réincorporez impérativement les cales avant d'effectuer le transport.

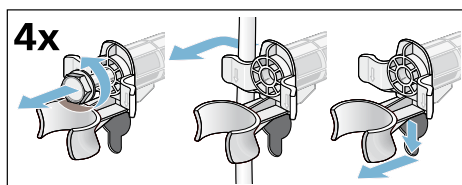
**Remarque :** Conservez les vis et les douilles.



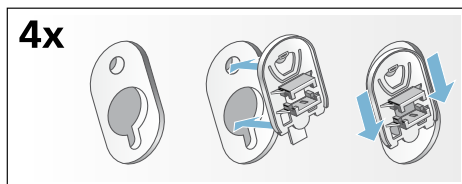
1. Retirez les flexibles des fixations.



2. Dévissez les 4 cales de transport au complet et retirez-les. Enlevez les douilles. Sortez le cordon électrique de ses fixations.

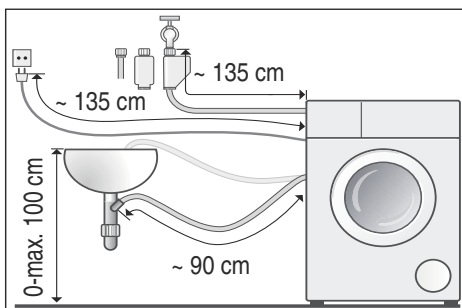


3. Mettez les couvercles en place. Verrouillez fermement les couvercles en appuyant sur le crochet de crantage.



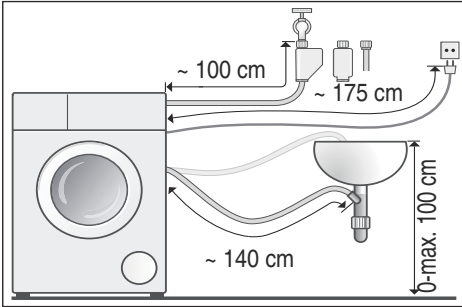
## Longueurs de flexibles, conduites et lignes

- Raccordement à gauche





■ Raccordement à droite



**Conseil :** Équipement disponible auprès du revendeur spécialisé/service après-vente :

- Rallonge pour flexible Aquastop ou bien (env. 2,50 m) ; n° de référence WMZ2380, WZ10130, CZ11350, Z7070X0
- Flexible d'arrivée d'eau plus long (env. 2,20 m) pour le modèle standard

## Arrivée de l'eau

**⚠ Mise en garde**  
**Danger de mort !**

Risque d'électrocution en cas de contact avec des composants sous tension.

Ne plongez pas le dispositif de sécurité Aquastop dans l'eau (il contient une vanne électrique).

Respectez les consignes suivantes lors du raccordement

### Remarques

- Faites fonctionner le lave-linge avec de l'eau potable froide en cas de raccordement d'eau froide.
- Faites fonctionner le lave-linge avec de l'eau potable froide et chaude, température maximale 60 °C, en cas de raccordement d'eau chaude.

- Ne raccordez jamais la machine au mitigeur d'un chauffe-eau accumulateur ouvert.
- N'utilisez que le flexible d'arrivée d'eau livré d'origine ou acheté chez un revendeur spécialisé agréé ; n'utilisez jamais de flexible d'arrivée d'occasion.
- Ne pas plier, coincer, modifier ni couper le flexible d'arrivée d'eau (la solidité n'est plus garantie).
- Ne serrez les raccords qu'à la main. Si vous serrez des raccords trop fermement avec un outil (pince), cela risque d'endommager les filetages.

### Pression optimale de l'eau dans le réseau de conduites

**au minimum** 100 kPa (1 bar)

**au maximum** 1000 kPa (10 bar)

Robinet grand ouvert, il doit couler au minimum 8 litres/minute.

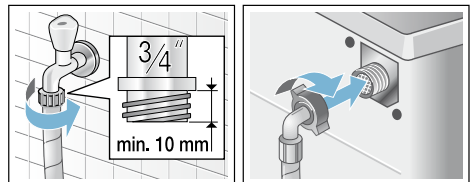
Si la pression de l'eau est plus élevée, il faut installer un réducteur de pression en amont.

### Raccordement à l'eau froide

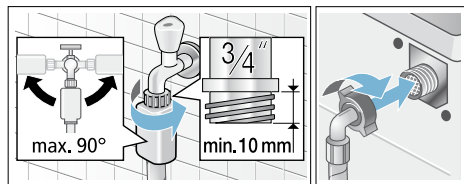
**Remarque :** Faites fonctionner le lave-linge avec de l'eau potable froide en cas de raccordement d'eau froide.

Raccorder le flexible d'arrivée d'eau au robinet (26,4 mm = 3/4") et sur l'appareil (pas nécessaire sur les modèles avec Aquastop, installé en fixe) :

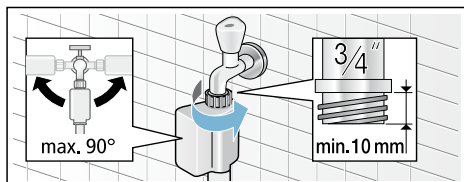
- Modèle : **Standard**



■ Modèle : **Aqua-Secure**



■ Modèle : **Aquastop**



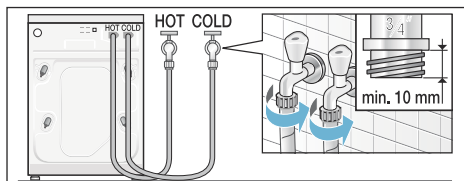
**Remarque :** Ouvrir prudemment le robinet d'eau tout en vérifiant si les raccords sont étanches. La jonction par vis se trouve sous la pression régnant dans la conduite d'eau.

### Raccordement à l'eau froide et l'eau chaude

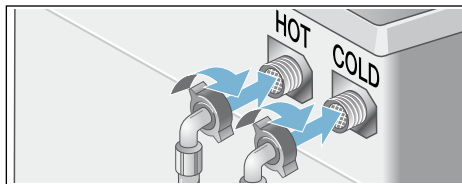
#### Remarques

- Faites fonctionner le lave-linge avec de l'eau potable froide et chaude, température maximale 60°C, en cas de raccordement d'eau chaude.
- Raccordez le flexible d'arrivée d'eau chaude (rouge) au robinet d'eau chaude et à la vanne rouge sur l'appareil
- Raccordez le flexible d'arrivée d'eau froide blanc au robinet d'eau froide et à la vanne blanche sur l'appareil

### Raccord aux robinets d'eau (26,4 mm = 3/4")



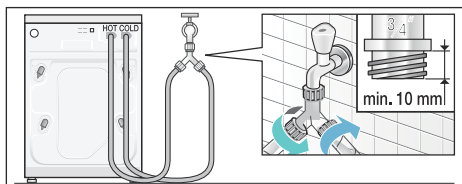
### Raccordement sur l'appareil



### Raccordement d'appareils à eau chaude sur eau froide uniquement

Si aucun raccordement d'eau chaude n'est présent, vous avez besoin d'une pièce Y, disponible auprès du service après-vente, en indiquant le numéro de pièce détachée 050871.

- Raccorder les deux flexibles d'arrivée avec une pièce Y au robinet d'eau froide et
- raccorder les deux flexibles d'arrivée à l'appareil.



**Remarque :** Ouvrir prudemment les robinets d'eau tout en vérifiant si les raccords sont étanches. La jonction par vis se trouve sous la pression régnant dans la conduite d'eau.

### Évacuation de l'eau

#### Attention ! Dégât des eaux

Si, en raison de la pression élevée de l'eau pendant la vidange, le flexible d'écoulement glisse hors du lavabo ou du point de raccordement, l'eau qui s'écoule peut provoquer des dégâts. Sécurisez le flexible pour l'empêcher de sortir.

**Remarque :** Ne coudez pas le flexible d'évacuation et ne l'étirez pas.

Vous pouvez poser le flexible d'écoulement de la manière suivante :

■ **Évacuation dans une vasque de lavabo**

**⚠ Mise en garde  
Risque de brûlure !**

Vous risquez de vous ébouillanter pendant le lavage à haute température, en cas de contact avec le bain lessiviel très chaud par ex. pendant la vidange du bain très chaud dans un lavabo.

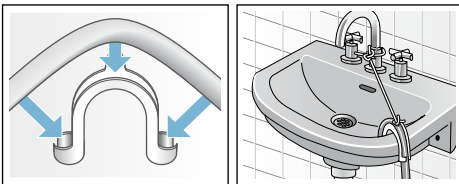
Ne mettez pas la main dans le bain lessiviel chaud.

**Attention !**

**Endommagement de l'appareil/des textiles**

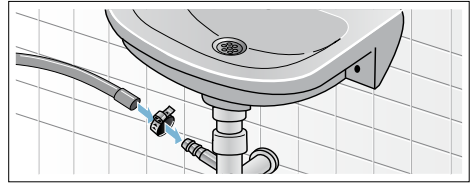
Si l'extrémité du flexible d'écoulement plonge dans l'eau vidangée, de l'eau risque d'être réaspirée dans l'appareil et endommager l'appareil/les textiles. Veillez à ce que :

- que le bouchon n'obture pas l'orifice d'écoulement du lavabo.
- l'extrémité du flexible d'écoulement d'eau ne plonge pas dans l'eau vidangée.
- que l'eau s'écoule avec une rapidité suffisante.

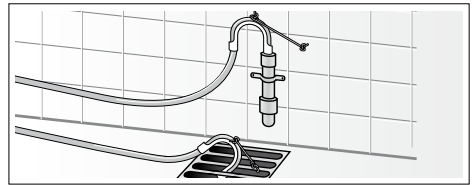


■ **Écoulement dans un siphon**

Le point de raccordement doit être sécurisé par un collier de flexible de Ø 24 – 40 mm (commerce spécialisé).



■ **Écoulement dans un tuyau en plastique avec manchon en caoutchouc ou dans un avaloir d'égout**

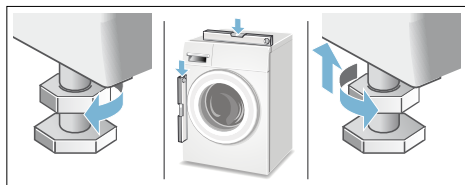


**Nivellement**

Alignez le lave-linge à l'aide d'un niveau à bulle.

Si le lave-linge ne se trouve pas parfaitement à l'horizontale, il risque de faire beaucoup de bruit, d'engendrer des vibrations et de se déplacer tout seul !

1. Desserrez les contre-écrou dans le sens des aiguilles d'une montre à l'aide d'une clé à vis.
2. Vérifiez l'horizontalité du lave-linge à l'aide d'un niveau à bulle, rectifiez-la le cas échéant. Tournez le pied de l'appareil pour modifier la hauteur. Les quatre pieds de l'appareil doivent reposer fermement sur le sol.
3. Serrez le contre-écrou contre le capot de l'appareil. Ce faisant, retenez fermement le pied et ne modifiez pas sa hauteur. Le contre-écrou de chaque pied doit être vissé fermement contre le corps de l'appareil !



## Raccordement électrique

### **Mise en garde** **Danger de mort !**

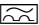
Risque d'électrocution en cas de contact avec des composants sous tension.

- Ne saisissez jamais la fiche avec les mains mouillées.
- Retirez le cordon électrique uniquement par la fiche et jamais par le cordon car il pourrait être endommagé.
- Ne débranchez jamais la fiche pendant que la machine marche.

Respectez les consignes suivantes et assurez-vous que :

### Remarques

- La tension secteur et la tension indiquée sur le lave-linge (plaque signalétique) concordent. La tension de fonctionnement ainsi que l'ampérage nécessaire du fusible/disjoncteur figurent sur la plaque signalétique.
- Le lave-linge est raccordé à une prise de courant alternatif réglementairement installée et comportant un contact de terre.
- La fiche mâle et la prise de courant vont ensemble.
- Les fils du cordon présentent une section suffisante.
- Le système de mise à la terre est correctement installé.

- Le changement du câble d'alimentation par le secteur est une opération réservée à un électricien agréé. Vous pouvez obtenir un câble d'alimentation secteur de rechange auprès du SAV.
- N'utilisez pas de fiches / prises multiples ni de câbles prolongateurs.
- En cas d'utilisation d'un disjoncteur différentiel, n'utilisez qu'un type de disjoncteur arborant le symbole . Seul ce symbole garantit que les prescriptions actuellement en vigueur seront remplies.
- La fiche mâle reste à tout moment accessible.
- Le cordon électrique ne doit pas être plié, écrasé, modifié, coupé ou entrer en contact avec des sources de chaleur.

## Avant le premier lavage

Avant de quitter l'usine, le lave-linge a été soumis à des tests approfondis. Effectuez un premier lavage **sans** linge pour évacuer l'eau résiduelle issue des contrôles de fabrication.

### Remarques

- Le lave-linge **doit être installé et branché correctement**. A partir de → *Page 30*
  - Ne mettez jamais en service une machine endommagée. Prévenez le service après-vente.
1. Contrôler la machine.
  2. Enlever la pellicule protectrice protégeant le bandeau de commande.
  3. Brancher la fiche dans la prise de courant.
  4. Ouvrir le robinet d'eau.
  5. Fermer le hublot (ne pas introduire de linge dans le tambour !).
  6. Selon le modèle, régler le programme **Nettoyage tambour 90 °C** ou **Coton 90 °C**.
  7. Ouvrir le tiroir à produit lessiviel.

8. Verser env. 1 litre d'eau dans le compartiment **II**.
9. Verser la lessive toutes températures dans le compartiment **II**.

**Remarque :** Pour éviter la formation de mousse, utiliser uniquement la moitié de la quantité de produit lessiviel recommandée par le fabricant du produit lessiviel. N'utilisez pas de lessive pour lainages ou textiles délicats.

10. Fermer le tiroir à produit lessiviel.
11. Appuyer sur la touche ▷|||.
12. Éteignez l'appareil à la fin du programme.

**Votre lave-linge est maintenant opérationnel.**

## Transport

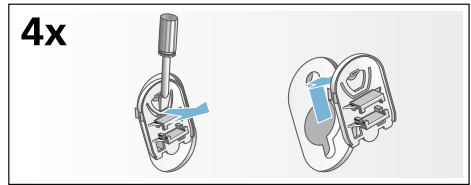
par ex. en cas de déménagement

### Préparatifs :

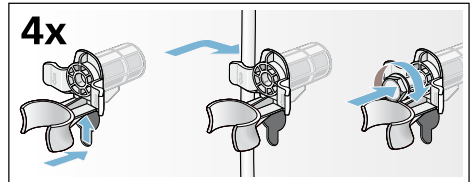
1. Fermez le robinet d'eau.
2. Faites se résorber la pression régnant dans le flexible d'arrivée d'eau.  
Maintenance - Filtre situé dans l'arrivée d'eau → Page 25
3. Vidangez l'eau de lavage restée dans l'appareil.  
Maintenance - Pompe de vidange bouchée → Page 24
4. Débranchez le lave-linge du secteur.
5. Démontez les flexibles.

### Posez les cales de transport :

1. Enlevez et rangez les couvercles. Utilisez éventuellement un tournevis.



2. Mettez les 4 douilles en place. Bridez fermement le cordon d'alimentation électrique contre les fixations. Mettez les vis en place et serrez-les à fond.



### Avant une nouvelle mise en service :

#### Remarques

- Enlever **impérativement** les cales de transport !
- Pour empêcher que lors du lavage suivant de la lessive non utilisée gagne l'écoulement : verser env. 1 litre d'eau dans le compartiment **II** puis sélectionner le programme **Vidange** et le lancer.

## Garantie Aqua-Stop

Valable uniquement pour les appareils équipés du dispositif Aqua-Stop

En plus de la garantie constructeur (et de la garantie revendeur), nous assurons un dédommagement aux conditions suivantes :

1. Si notre système Aqua-Stop est à l'origine d'un dégât des eaux chez un particulier, nous nous engageons à compenser le préjudice subi.
2. La garantie de responsabilité vaut pour toute la durée de vie de l'appareil.
3. Condition préalable pour faire valoir un recours en garantie : l'appareil équipé de l'Aqua-Stop doit avoir été installé et raccordé de manière professionnelle, suivant les indications de notre notice ; cette condition préalable concerne également la rallonge Aqua-Stop (accessoire d'origine).

Notre garantie ne couvre pas les conduites d'arrivée ou robinetteries défectueuses situées en amont du raccordement de l'Aqua-Stop au robinet d'eau.

4. En principe, vous n'avez pas à surveiller le fonctionnement des appareils équipés de l'Aqua-Stop ni à fermer le robinet d'arrivée d'eau à l'issue du lavage.

Ceci dit, si vous devez vous absenter de votre domicile pendant plusieurs semaines (pour des vacances, par exemple), fermez le robinet d'arrivée d'eau.

## Conseils et réparations

FR 01 40 10 12 00

B 070 222 142

CH 0848 840 040

Vous trouverez les coordonnées du service après-vente des différents pays dans la liste ci-jointe.

BSH Hausgeräte GmbH

Carl-Wery-Straße 34

81739 München

GERMANY

siemens-home.com

Fabriqué par BSH Hausgeräte GmbH titulaire des droits d'utilisation de la marque Siemens AG



9000984079 (9512)