

F**INDEX****AVANT D'UTILISER LE LAVE-VAISSELLE** **PAGE 53****CONSEILS POUR LA PROTECTION DE L'ENVIRONNEMENT** **PAGE 53****PRÉCAUTIONS ET RECOMMANDATIONS GÉNÉRALES** **PAGE 53****COMMENT ÉCONOMISER L'ÉLECTRICITÉ ET L'EAU** **PAGE 53****COMMENT REMPLIR LE RÉSERVOIR À SEL** **PAGE 54****COMMENT REMPLIR LE DISTRIBUTEUR
DE LIQUIDE DE RINÇAGE** **PAGE 55****COMMENT REMPLIR LE DISTRIBUTEUR DE DÉTERGENT** **PAGE 55****BRANCHEMENTS** **PAGE 56****NETTOYAGE ET ENTRETIEN** **PAGE 57****DIAGNOSTIC DES PANNES** **PAGE 58****SERVICE APRÈS-VENTE** **PAGE 58**

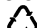
Pour obtenir entière satisfaction de votre lave-vaisselle, nous vous recommandons de lire attentivement le mode d'emploi et de consulter le tableau des programmes de lavage ainsi que le guide de chargement.

AVANT D'UTILISER LE LAVE-VAISSELLE

- Après avoir déballé l'appareil, vérifiez qu'il n'a pas été endommagé pendant le transport et que la porte ferme parfaitement. En cas de doute, adressez-vous à un technicien qualifié ou au Revendeur.
- Les matériaux d'emballage (sachets en plastique, etc...) doivent être tenus hors de portée des enfants car ils constituent une source potentielle de danger.
- Le lave-vaisselle ne doit être utilisé qu'à des fins domestiques.
- Les branchements au réseau hydraulique et au réseau électrique doivent être effectués par un technicien qualifié suivant les instructions du constructeur et en respectant les normes locales en vigueur en matière de sécurité (voir les instructions de montage en annexe).

CONSEILS POUR LA PROTECTION DE L'ENVIRONNEMENT

1. Emballage

Les matériaux d'emballage sont 100% recyclables et portent le symbole de recyclage .



2. Appareil

Cet appareil a été fabriqué avec des matériaux recyclables. Pour la mise au rebut, respectez les normes relatives à l'élimination des déchets en vigueur dans le pays d'installation. Rendez l'appareil inutilisable en sectionnant le câble électrique avant la mise au rebut.

PRÉCAUTIONS ET RECOMMANDATIONS GÉNÉRALES

Sécurité des enfants

- Ne laissez pas les enfants jouer avec le lave-vaisselle.
- Conservez le détergent, le liquide de rinçage et le sel dans un endroit sec et hors de portée des enfants.

Recommandations générales

- Utilisez exclusivement des détergents, liquides de rinçage et sels régénérants (non applicable pour l'Australie) spécifiques pour lave-vaisselle.
- À la fin du programme, éteignez le lave-vaisselle et fermez le robinet d'eau.
- Avant toute opération de nettoyage ou d'entretien, éteignez l'appareil, débranchez-le et fermez le robinet d'eau.
- En cas de panne, éteignez le lave-vaisselle et fermez le robinet d'eau.
- La porte ouverte ne peut porter que le panier à vaisselle (chargé de vaisselle). N'utilisez pas la porte ouverte comme base d'appui et ne vous asseyez pas dessus car le lave-vaisselle pourrait basculer.

- Lorsqu'il s'avère nécessaire de remplacer le câble d'alimentation, utilisez un câble du même type que vous trouverez auprès d'un centre agréé de Service Après-Vente. Le câble devra être remplacé par un technicien spécialisé.
- Pour les appareils dotés du système de Waterstop (sécurité hydraulique totale) uniquement :**
Le tuyau d'alimentation d'eau et le boîtier en plastique renferment des composants électriques. Évitez de couper le tuyau et de plonger le boîtier dans l'eau. Éteignez immédiatement l'appareil si vous voyez que le tuyau est endommagé.
- Ne versez aucun produit solvant dans la cuve : il y a danger d'explosion!
- Capacité : -12 couverts.

Déclaration de conformité CE

Cet appareil a été conçu, construit et mis sur le marché conformément aux Directives suivantes :

- Basse Tension 73/23/CEE
- CEM 89/336/CEE
- 93/68/CEE.

COMMENT ÉCONOMISER L'ÉLECTRICITÉ ET L'EAU

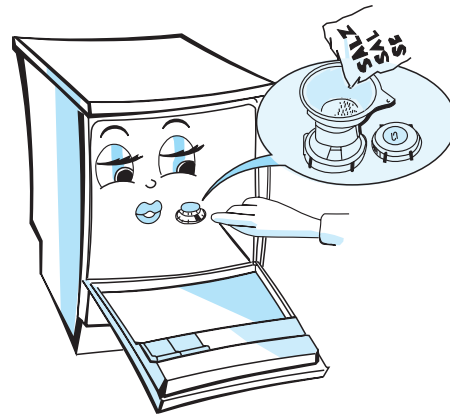
- Ne rincez pas la vaisselle à l'eau courante.
- Utilisez toujours le lave-vaisselle à pleine charge.
- Si vous disposez de sources d'énergie alternatives telles que le chauffage à panneaux solaires, les pompes à chaleur ou une installation de chauffage central, raccordez le lave-vaisselle à l'arrivée d'eau chaude (maximum 60° C). Vérifiez que le tuyau d'arrivée d'eau est approprié. Voir chapitre "Branchements".

COMMENT REMPLIR LE RÉSERVOIR À SEL

(Non applicable pour l'Australie).

Vérifiez la dureté de l'eau de votre habitation. Pour cela, vous pouvez vous adresser à la société de distribution d'eau potable ou vérifier sur votre dernière quittance.

- Si la dureté de l'eau est égale ou supérieure à 1, remplissez le réservoir de sel régénérant avant d'utiliser le lave-vaisselle pour la première fois et programmez immédiatement un cycle de lavage afin d'éliminer la solution saline et éviter la corrosion. Pour obtenir ce résultat, le rinçage préliminaire n'est pas suffisant.
- Contrôlez régulièrement le niveau de sel régénérant.
- Attention : utilisez uniquement du sel régénérant pour lave-vaisselle!
Ne remplissez pas le réservoir à sel avec des substances non appropriées (par exemple du détergent) pour ne pas risquer d'endommager l'adoucisseur.



Pour remplir le réservoir à sel :

1. Dégagez le panier inférieur.
2. Dévissez le couvercle en le tournant vers la gauche.
3. La première fois seulement : remplissez le réservoir d'eau à ras bord.
4. Remplissez le réservoir de sel à ras bord (2 kg maximum) et mélangez avec le manche d'une cuillère.
5. Revissez le couvercle en le tournant vers la droite.

Indicateur du niveau du sel

Quand le réservoir à sel est plein, le flotteur vert apparaît à travers le regard du couvercle. Le flotteur descend et disparaît lorsque le réservoir à sel doit être rempli.

COMMENT REMPLIR LE DISTRIBUTEUR DE LIQUIDE DE RINÇAGE

Le liquide de rinçage facilite le séchage de la vaisselle en permettant à l'eau de s'écouler sans y laisser aucune trace. Remplissez le distributeur avant la première utilisation. Par la suite, contrôlez régulièrement le niveau du liquide de rinçage.

Utilisez exclusivement du liquide de rinçage pour lave-vaisselle.

1. Ouvrez le distributeur du liquide de rinçage en tournant le bouton **A** vers la gauche (voir dessin) puis en le dégageant.
2. Versez le liquide de rinçage jusqu'à ce que l'indicateur optique devienne sombre.
3. Fermez le distributeur.
4. **Essuyez immédiatement le liquide qui aurait débordé (même sur les parties métalliques). Ceci évitera une formation excessive de mousse, ce qui pourrait compromettre le résultat du lavage.**

Comment régler la quantité de liquide de rinçage.

(Ouvrez le couvercle et refermez-le après avoir réglé la quantité de liquide de rinçage).

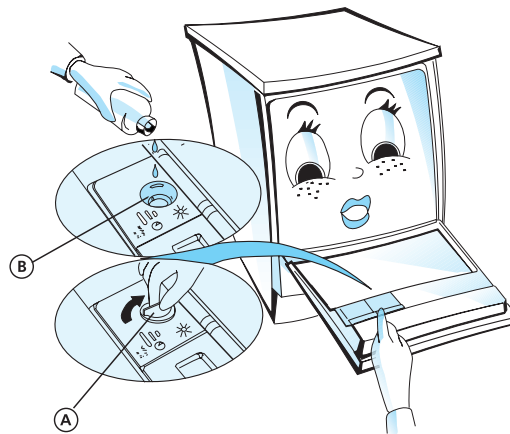
Position à la livraison : 3.

Si vous n'êtes pas satisfait du résultat du lavage ou du séchage, vous pouvez modifier la position en utilisant une pièce de monnaie ou le manche d'une cuillère.

Présence de taches : réglez la quantité de liquide de rinçage sur un chiffre plus bas. La vaisselle n'est pas sèche : réglez la quantité sur un chiffre plus élevé.

Indicateur de niveau de liquide de rinçage

clair = approvisionner en liquide de rinçage
foncé = liquide de rinçage en quantité suffisante.



COMMENT REMPLIR LE DISTRIBUTEUR DE DÉTERGENT

Utilisez exclusivement un détergent pour lave-vaisselle.

Si vous utilisez des détergents en pastilles, respectez les instructions fournies par leurs fabricants.

Respectez les dosages indiqués sur l'emballage. Pour éviter de polluer, n'utilisez jamais une quantité de détergent supérieure à celle indiquée. La quantité de produit nécessaire peut varier selon les différentes marques.

Remplissez le distributeur juste avant de commencer le lavage.

Pour les programmes avec pré-lavage.

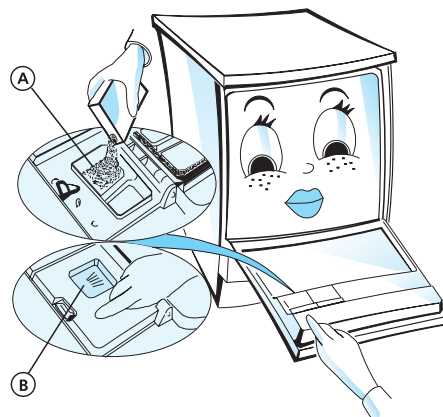
1. Ouvrez le couvercle du distributeur de détergent.
2. Versez 2/3 de la quantité de lessive conseillée dans le compartiment interne **A**.
3. Versez-en 1/3 dans le petit compartiment **B**.

Remarque : N'oubliez pas de refermer le couvercle du distributeur de détergent.

Pour les programmes sans pré-lavage :

- Versez la quantité totale de détergent dans le grand compartiment. Dosez la quantité de détergent entre **Min** et **Max** en fonction de la quantité de vaisselle chargée.

Remarque : N'oubliez pas de refermer le couvercle du distributeur de détergent.



BRANCHEMENTS

Consultez les instructions de montage fournies à part.

Alimentation et vidange de l'eau :

- Respectez les normes en vigueur de la société locale de distribution de l'eau potable.
- Assurez-vous que les tuyaux d'alimentation et de vidange ne sont ni pliés ni tordus.
- Si les tuyaux ne sont pas suffisamment longs, adressez-vous au Service Après-Vente ou à votre Revendeur.
- Le tuyau d'alimentation doit être vissé à fond sur le robinet d'eau pour assurer l'étanchéité du raccordement.
- La température de l'eau d'alimentation dépend du modèle : tuyau d'alimentation avec l'indication "25° C".
Tous les autres modèles : température maximale 60° C.
- Lors de l'installation, assurez-vous que l'eau de vidange peut s'écouler librement (si nécessaire, retirez la crépine qui se trouve dans le siphon de l'évier).
- Accrochez le tuyau de vidange au siphon à l'aide d'un collier pour éviter qu'il ne glisse.
- Pour les appareils équipés du système Waterstop uniquement : si vous respectez scrupuleusement les instructions pour le raccordement, le système Waterstop est à même de prévenir toute fuite d'eau qui risquerait d'endommager votre habitation.

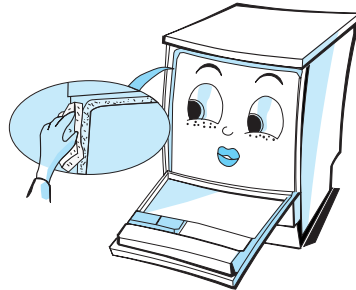
Branchement électrique :

- Respectez les normes en vigueur de la société locale de distribution d'énergie électrique.
- La tension d'alimentation est indiquée sur la plaque signalétique située à l'intérieur de la porte, côté droit.
- La mise à la terre de l'appareil est obligatoire aux termes de la loi.
- N'utilisez ni rallonges ni prises multiples.
- Avant toute opération d'entretien, débranchez l'appareil.
- Ne mettez pas le lave-vaisselle en marche s'il a été endommagé pendant le transport. Adressez-vous au Service Après-Vente ou à votre Revendeur.
- Le câble d'alimentation ne peut être remplacé que par un technicien qualifié.

NETTOYAGE ET ENTRETIEN

Avant toute opération de nettoyage ou d'entretien, éteignez le lave-vaisselle et débranchez-le.

1. Nettoyez la carrosserie avec un détergent neutre. N'utilisez aucune substance abrasive.
2. Nettoyez régulièrement le joint de la porte et l'intérieur de la porte avec un chiffon humide pour enlever tout résidu éventuel d'aliments.

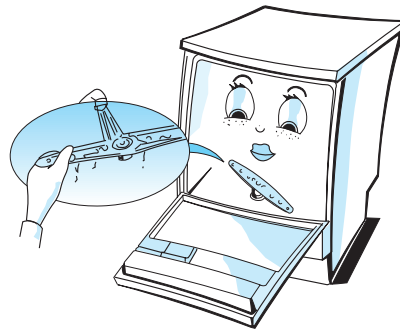


Nettoyage des bras d'aspersion

(si les gicleurs sont bouchés).

1. Dévissez les écrous de fixation à ailettes.
2. Dégagez les bras d'aspersion.
3. Rincez-les à l'eau courante.
4. Remontez les bras et serrez les écrous.

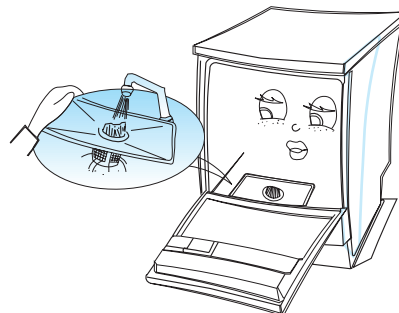
Remarque : Ne confondez pas le bras supérieur avec le bras inférieur. Les jets doivent être tournés vers le haut.



Nettoyage du filtre :

Si nécessaire, vous pouvez nettoyer le filtre après chaque lavage de la façon suivante :

1. Démontez le panier inférieur.
2. Décrochez le filtre et dégagez-le.
Séparez le filtre à maille fine de celui à maille large.
3. Nettoyez tous les composants.
4. Remontez et replacez le tout.



DIAGNOSTIC DES PANNES

En cas de problème de fonctionnement, vérifiez les points suivants avant de vous adresser au Service Après-Vente.

Si le problème persiste, relancez le programme depuis le début.

- Appuyez sur la touche **Marche/Arrêt** ou poussez et tirez la manette du sélecteur de programme pour relancer le programme.

Si le message de panne reste ou réapparaît, éteignez le lave-vaisselle et fermez le robinet d'eau. Adressez-vous au Service Après-Vente.

Le lave-vaisselle ne fonctionne pas :

- La fiche est bien enfoncée dans la prise de courant ?
- Y a-t-il une coupure de courant ?
- Le lave-vaisselle est-il allumé ?
- Avez-vous appuyé sur la touche **Départ** ?
- Le robinet d'eau est-il ouvert ? Dans le cas contraire :
 - Ouvrez le robinet d'eau.
 - Contrôlez si le débit d'eau n'est pas gêné par des impuretés.

Pour cela, fermez le robinet d'eau, retirez le tuyau d'eau, nettoyez le filtre, branchez le tuyau d'eau sur le robinet et ouvrez le robinet.

- Les filtres sont-ils sales ?
La vaisselle a-t-elle été chargée à l'envers ? Vérifiez, surtout pour les pièces de grandes dimensions, que l'eau puisse s'écouler sur la vaisselle et ne reste pas à l'intérieur.
- La porte est-elle bien fermée ?

La vaisselle n'est pas tout à fait propre :

- Avez-vous choisi le bon programme ?
- Avez-vous utilisé la bonne quantité de détergent ?
- Les filtres sont-ils sales ou mal montés ?
- Les bras d'aspersion sont-ils bloqués ou les gicleurs sont-ils bouchés ?
- Le bouchon du réservoir à sel est-il dévissé ? (Non applicable pour l'Australie).
- La vaisselle a-t-elle été chargée correctement ? (les jets d'eau doivent pouvoir atteindre toutes les surfaces de la vaisselle).

La vaisselle est tachée :

- Manque-t-il du sel dans l'adoucisseur (réservoir à sel) ? (Non applicable pour l'Australie).
- Avez-vous utilisé la bonne quantité de détergent ?

Les verres et les couverts présentent des taches d'eau :

- La quantité de liquide de rinçage n'est-elle pas trop abondante ? (Réglez le distributeur de liquide de rinçage sur une position inférieure).

La vaisselle n'est pas tout à fait sèche et présente des traces de calcaire :

- La quantité de liquide de rinçage est insuffisante ? (Réglez le distributeur de liquide de rinçage sur une position supérieure).

SERVICE APRÈS-VENTE

Avant de contacter le Service Après-Vente :

1. Vérifiez s'il n'est pas possible d'éliminer la panne (voir "Diagnostic des pannes").
2. Arrêtez le lave-vaisselle puis remettez l'appareil en marche pour vous assurer que le défaut a été éliminé.

Si le défaut persiste, contactez le Service Après-Vente. En indiquant :

- le type de panne,
- le type et le modèle du lave-vaisselle,

- le numéro de Service (il s'agit du numéro qui se trouve après le mot Service sur la plaque adhésive) à l'intérieur de la porte, sur la droite,

SERVICE 0000 000 00000


- Votre adresse complète et votre numéro de téléphone.

