



POLYCOM®

Guide de l'utilisateur

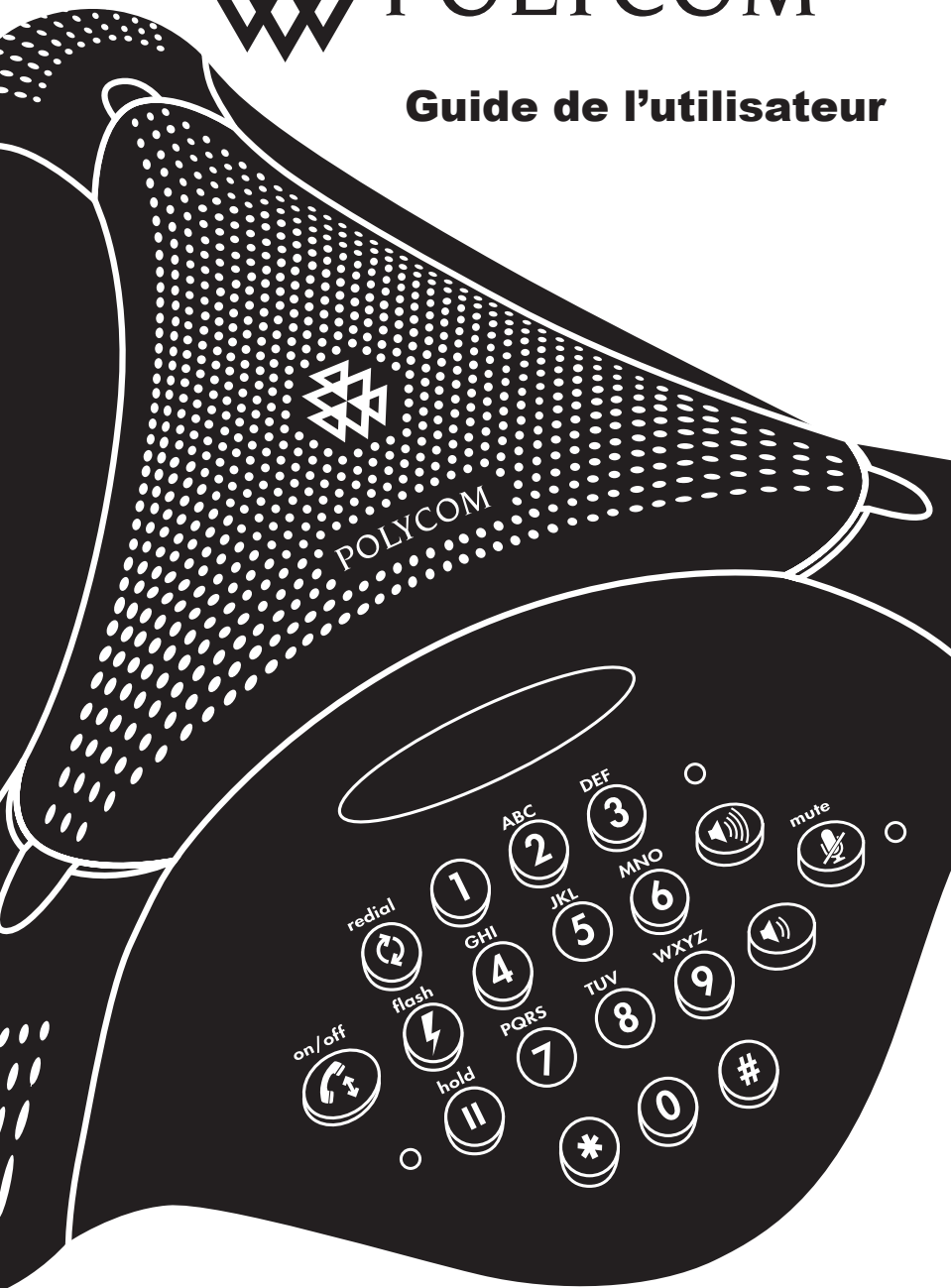


Table des matières

Introduction	3
Liste des pièces	3
Pour tirer le meilleur parti de votre VoiceStation™ 300	3
Installation de la VoiceStation™ 300	4
Utilisation de la VoiceStation™ 300	5
Entretien.....	8
Guide de dépannage	8
Garantie limitée de Polycom.....	9
Limitations de responsabilité	10
Copyright.....	10
U.S. and Canada Regulatory and Compliance Information	11
Industry Canada (IC).....	13

Introduction

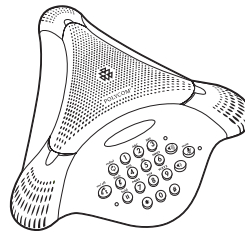
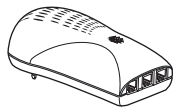
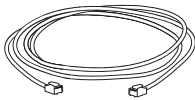
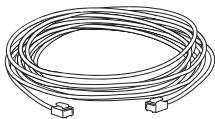
Merci d'avoir choisi la VoiceStation™ 300 de Polycom. Grâce à la technologie de clarté acoustique de Polycom dont elle est dotée, la VoiceStation™ 300 vous permet de profiter de communications vocales bilatérales en duplex intégral pour vos réunions. En outre, elle s'adapte dynamiquement à l'environnement de la pièce afin d'éliminer les échos et les coupures. Grâce à ses trois micros internes qui captent le son de l'ensemble de la

pièce, vous pouvez parler naturellement et être parfaitement compris.

Consultez ce guide de l'utilisateur avant d'utiliser le téléphone. Conservez-le pour vous y reporter ultérieurement.

Prenez un moment maintenant pour compléter et envoyer cette carte d'enregistrement de la VoiceStation™ 300 ou enregistrez votre produit en ligne à l'adresse suivante : www.polycom.com.

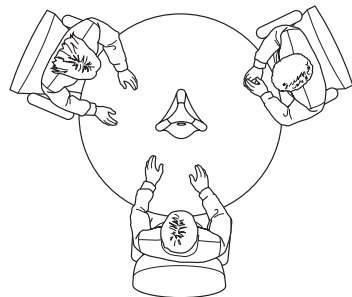
Liste des pièces



Remarque : Voir le Guide de démarrage rapide pour obtenir des renseignements supplémentaires.

Pour tirer le meilleur parti de votre VoiceStation™ 300

- ▶ Placez la VoiceStation™ 300 au centre d'une table ou d'un bureau.
- ▶ Placez la VoiceStation™ 300 dans une pièce avec des tissus d'ameublement (des tapis ou des rideaux, par exemple) et des murs et des plafonds acoustiquement isolés.
- ▶ Ne placez pas de papiers ni d'autres objets près de la VoiceStation™ 300.
- ▶ Parlez normalement.
- ▶ Parlez vers la VoiceStation™ 300.



Installation de la VoiceStation™ 300

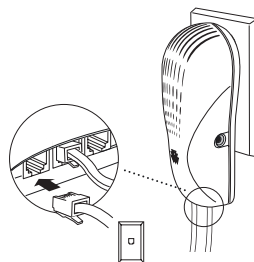
1. Connectez une extrémité du câble long de console sous le téléphone.



-
2. Branchez la prise du bloc d'alimentation sur une prise électrique à proximité.

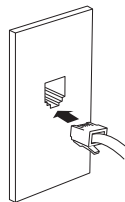
-
3. Connectez l'autre extrémité du câble long de console sous le bloc d'alimentation. La VoiceStation™ 300 va exécuter un bref test automatique, puis émettre une tonalité. Si vous n'entendez aucune tonalité, vérifiez que la prise fonctionne et qu'il y a du courant.

-
4. Connectez le câble court du téléphone au bloc d'alimentation. L'administrateur de votre système peut vous aider à identifier une ligne téléphonique analogique standard.



-
5. Branchez l'autre extrémité du câble court du téléphone sur un jack de ligne téléphonique analogique standard.

- Ne branchez pas la VoiceStation™ 300 sur un réseau téléphonique numérique. Ceci risquerait d'endommager le téléphone.



6. Placez la VoiceStation™ 300 au centre de la pièce, sur une surface stable et plane, puis appuyez sur les boutons Plus fort et Moins fort pour ajuster le volume de la sonnerie.



► La sonnerie existe en trois modes : forte, basse et désactivée. Appuyez sur les boutons de volume pour savoir quel est le mode actuellement activé.



7. Appuyez sur le bouton Activé/Désact pour

► Lorsque le voyant Activé/Désact est allumé, les boutons de volume contrôlent le niveau du volume du haut-parleur.
 ► Lorsque le voyant Activé/Désact est éteint, les boutons de volume contrôlent le volume de la sonnerie.

obtenir la tonalité.



► Si aucune tonalité n'est émise, il est possible que vous ne soyez pas connecté à une ligne téléphonique analogique. Pour obtenir de l'aide, adressez-vous à l'administrateur de votre système.

Utilisation de la VoiceStation™ 300

Clavier



Composition d'un numéro

Exemple :



Répondre à un appel



Appuyez sur ce bouton lorsque la VoiceStation™ 300 sonne.

Volume du haut-parleur



En cours d'appel, appuyez sur les boutons Plus fort et Plus bas pour ajuster le niveau du volume.

Désactivation du micro



Appuyez sur le bouton Secret pour désactiver les micros et empêcher les autres participants d'entendre votre conversation. Les voyants rouges près des micros s'allument. Le haut-parleur reste activé, et vous pouvez entendre les autres participants. Appuyez à nouveau sur le bouton Secret pour rétablir la communication bilatérale. Les voyants rouges s'éteignent.

Placer un appel en garde



Appuyez sur le bouton Garde pour placer un appel en garde. Les voyants rouges près des micros clignotent. Appuyez à nouveau sur le bouton Garde pour rétablir la communication bilatérale. Les voyants rouges s'éteignent.

Fonctions spéciales



Votre système téléphonique peut disposer de fonctions spéciales, telles que la mise en attente d'un appel en attente, la conférence ou le transfert, accessibles en appuyant sur la touche Fonctions spéciales. Adressez-vous à l'administrateur de votre système pour obtenir de plus amples informations sur les fonctions spéciales disponibles sur votre système téléphonique.

Terminer un appel



Appuyez sur le bouton Activé/Désact pour terminer un appel.

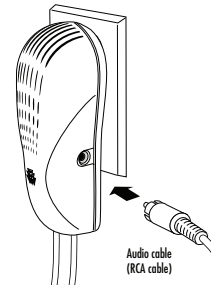
Recomposition



Appuyez sur le bouton Recomp.

Enregistrer une conversation

Branchez l'extrémité d'un câble doté de connecteurs de type RCA sur le jack de sortie auxiliaire du bloc d'alimentation. Branchez l'autre extrémité du câble sur le jack d'entrée auxiliaire du magnétocassette.

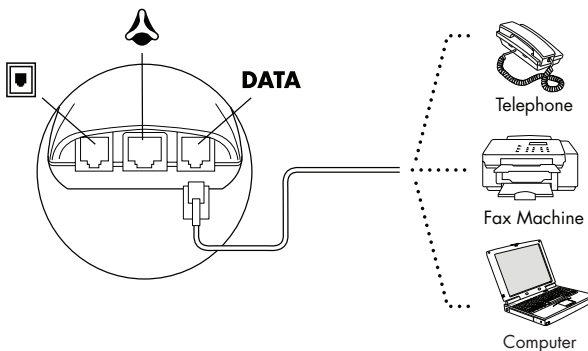


Conversations confidentielles

Branchez un téléphone sur le port de données du module mural de la VoiceStation™ 300. Appuyez sur le bouton Garde pour placer l'appel en garde, puis décrochez le récepteur du téléphone connecté au port de données. Vous pouvez également connecter un télécopieur ou un modem d'ordinateur au port de données.

Wall Module

Data port options



Entretien

Nettoyez la VoiceStation™ 300 avec un chiffon sec et doux. N'utilisez pas de produits de nettoyage à base d'alcool ou de pétrole.

Guide de dépannage

Aucune tonalité

- ▶ Vérifiez que tous les connecteurs sont correctement branchés.
- ▶ Vérifiez que le câble court est connecté à une ligne téléphonique analogique standard.
- ▶ Essayez une autre ligne téléphonique.

Le téléphone ne sonne pas

- ▶ Réglez la sonnerie avec le bouton Plus fort.

Blancs, échos ou mots coupés dans la conversation

- ▶ Ne déplacez pas la VoiceStation™ 300 pendant son utilisation.
- ▶ Évitez de toucher le téléphone pendant l'appel.
- ▶ Tenez vos documents, verres, tasses de café et autres objets loin du téléphone.
- ▶ Au début de l'appel, laissez chaque participant parler à tour de rôle pendant quelques instants pour permettre aux composants électroniques du téléphone de s'adapter à l'environnement acoustique.
- ▶ Si le correspondant à distance dispose d'un équipement de technologie moins évoluée ou d'un pont de conférence semi-duplex, le problème ne peut pas être résolu.

Réception étouffée, comme dans un puits

- ▶ Parlez plus près du téléphone afin que les micros captent mieux votre voix.
- ▶ Renforcez l'isolation acoustique de la pièce.

Bruit excessif

- ▶ Un appareil bruyant, comme un ordinateur ou un ventilateur, peut rendre l'écoute difficile pour l'autre participant. Chaque participant devrait arrêter les appareils bruyants.
- ▶ Essayez de rappeler sur une autre ligne pour obtenir une meilleure connexion.

Domages matériels

- ▶ Si le boîtier est endommagé au point que les pièces intérieures sont visibles, débranchez immédiatement la VoiceStation™ 300.
- ▶ Ne la rebranchez pas sur le réseau avant de l'avoir fait réparer.

Garantie limitée de Polycom

Polycom garantit à l'utilisateur final que le système fonctionnera correctement à la date où Polycom ou son revendeur agréé livre ou installe le système, la date la plus tardive prévalant (date de garantie). Si vous avertissez Polycom ou son revendeur agréé au plus tard un an après la date de garantie que le système ne fonctionne pas correctement, Polycom s'engage à réparer ou à remplacer, à sa discrétion, les composants défectueux du système, et ce sans frais. Les pièces réparées ou de rechange pourront être neuves ou remises à neuve et seront fournies en échange des pièces défectueuses. Si Polycom détermine qu'il est impossible de réparer ou de remplacer votre système, il récupérera le système et, à votre choix, vous remboursera le prix d'achat du système ou créditera ce prix d'achat pour l'achat d'un autre système Polycom. Aux États-Unis uniquement, vous pouvez obtenir un récapitulatif de la couverture d'entretien auprès de Polycom en appelant le 1-800-451-0995. Si le système a été acheté à un revendeur agréé de Polycom, adressez-vous audit revendeur pour obtenir les détails du contrat d'entretien applicable à votre système. Cette garantie limitée de Polycom couvre les dommages causés au système par des surtensions. Polycom

n'est pas responsable, dans le cadre de la présente garantie limitée, pour les dommages résultant de :

- ▶ le non-respect des instructions de Polycom en matière d'installation, d'utilisation ou d'entretien ;
- ▶ une modification, un déplacement ou une altération non autorisée(e) du système ;
- ▶ une utilisation non autorisée du système pour l'accès à des services courants d'entreprises de télécommunications ;
- ▶ des abus, une utilisation inappropriée ou négligente ou des omissions de la part du client ou de ses agents ;
- ▶ des actions de tiers ou des cas de force majeure.

L'obligation de réparation, de remplacement ou de remboursement de Polycom, telle que stipulée ci-dessus, constitue votre seul recours. À l'exception des cas spécifiquement décrits ci-dessus, Polycom, ses filiales, ses fournisseurs et ses revendeurs ne fournissent aucune garantie, explicite ou implicite, et rejettent notamment toute garantie de commercialisation ou d'adéquation à un usage particulier.

Limitations de responsabilité

La responsabilité de Polycom et de ses filiales et fournisseurs pour toute réclamation, perte, dommage ou dépense dus à une cause quelconque (notamment les actions ou les omissions de tiers), sans distinction de la forme de l'action, qu'elle soit contractuelle, délictuelle ou autre, n'excédera par le moindre des montants suivants : (1) les dommages directs dûment prouvés ; ou (2) les coûts de réparation ou de remplacement, les frais de licence, le forfait annuel de location ou le prix d'achat, selon le cas, de l'équipement à l'origine de la réclamation. Polycom, ses filiales et ses revendeurs ne sauraient en aucun cas être tenus responsables pour les pertes ou dommages accessoires, spéciaux, dépendants, consécutifs ou indirects découlant de l'utilisation de l'équipement. Le terme « dommages consécutifs » tel qu'utilisé dans ce paragraphe englobe, mais sans s'y limiter : les pertes de profits

ou de chiffre d'affaires ou toute autre perte découlant d'une utilisation non autorisée de l'équipement (ou les frais découlant d'une telle utilisation) pour accéder à des services ou à des installations courants d'entreprises de télécommunications.

En cas de blessures dues à la négligence de Polycom, la responsabilité de Polycom se limitera aux dommages dûment prouvés. Aucune action ou mesure contre Polycom, ses filiales ou ses fournisseurs ne peut être engagée plus de vingt-quatre (24) mois après la survenue de la cause de l'action.

CE PARAGRAPHE ÉNUMÈRE LES RECOURS EXCLUSIFS POUR TOUTE RÉCLAMATION, PERTE OU DÉPENSE OU POUR TOUT DOMMAGE ASSOCIÉ(E) À L'ÉQUIPEMENT ET INDÉPENDAMMENT D'UN MANQUEMENT AU BUT ESSENTIEL.

Copyright

Tous droits réservés dans le cadre des conventions panaméricaines et internationales en matière de copyright. Aucune partie de ce manuel ne peut être copiée, reproduite ni transmise, sous quelque forme ou par quelque moyen que ce soit, ni traduite dans une autre langue ou un autre format, en partie ou en totalité, sans le consentement écrit de Polycom, Inc. Le logiciel contenu dans ce produit est protégé par les lois sur les droits d'auteur des États-Unis et par les traités internationaux. Polycom, Inc. conserve le titre et reste propriétaire de l'ensemble des droits de propriété afférents au logiciel contenu dans ce produit. Vous ne devez pas

(et vous ne devez pas autoriser un tiers à) décompiler, désassembler ni effectuer des opérations d'ingénierie inverse, ni tenter de reconstruire ou de découvrir le code source ou les idées ou les algorithmes sous-jacents du logiciel, et ce par quelque moyen que ce soit. Ne retirez aucune identification, aucun copyright ni aucune autre notification du produit, et n'autorisez aucun tiers à le faire. Polycom® et le motif du logo sont des marques déposées et VoiceStation™ 100 et la technologie de clarté acoustique™ sont des marques commerciales de Polycom, Inc. aux États-Unis et dans d'autres pays.

U.S. and Canada Regulatory and Compliance Information

Part 15 Rules

This device complies with part 15 of the FCC Rules. Operation is subject to the following two conditions:

- 1 This device may not cause harmful interference, and
- 2 This device must accept any interference received, including interference that may cause undesired operation.

Class B Digital Device Or Peripheral

NOTE: This equipment has been tested and found to comply with the limits for a Class B digital device, pursuant to part 15 of the FCC Rules. These limits are designed to provide reasonable protection against harmful interference in a residential installation. This equipment generates, uses and can radiate radio frequency energy and, if not in-installed and used in accordance with the instructions,

may cause harmful interference to radio communications. However, there is no guarantee that interference will not occur in a particular installation. If this equipment does cause harmful interference to radio or television reception, which can be determined by turning the equipment off and on, the user is encouraged to try to correct the interference by one or more of the following measures:

- ▶ Reorient or relocate the receiving antenna.
- ▶ Increase the separation between the equipment and receiver
- ▶ Connect the equipment into an outlet on a circuit different from that to which the receiver is connected.
- ▶ Consult the dealer or an experienced radio/TV technician for help.

Modifications

In accordance with part 15 of the FCC rules, the user is cautioned that any changes or modifications not expressly

approved by Polycom Inc. could void the user's authority to operate the equipment.

Installation Instructions

Installation must be performed in accordance with all relevant national wiring rules.

Plug acts as Disconnect Device

The socket outlet to which this apparatus is connected must be installed near the equipment and must always be readily accessible.

Part 68 FCC Rules

This equipment complies with part 68 of the FCC Rules. Please refer to the labeling on equipment for the following information:

- ▶ Registration Number
- ▶ Ringer Equivalence
- ▶ Grantee's Name
- ▶ Model Number
- ▶ Serial Number and/or date of Manufacture
- ▶ Country of Origin

If requested this information must be provided to the Telephone Company
Notes:

- ▶ This registered equipment may not be used with party lines or coin lines.
- ▶ If trouble is experienced the customer shall disconnect the registered equipment from the telephone line to determine if the registered equipment is malfunctioning and that if the registered equipment is malfunctioning, the use of such

equipment shall be discontinued until the problem has been corrected.

- ▶ If the unlikely event that this equipment causes harm to the network, the Telephone Company will notify you in advance that temporary discontinuance of service may be required. But if advance notice isn't practical, the Telephone Company will notify you as soon as possible. Also you will be advised of your right to file a complaint with the FCC if you believe it necessary.
- ▶ The Telephone Company may make changes to its facilities, equipment, operations or procedures that could affect the operation of the equipment. If this happens the Telephone Company will provide advance notice so you can make the necessary modifications to maintain uninterrupted service.

REN

The REN is used to determine the quantity of devices that may be connected to the telephone line. Excessive REN's on the telephone line may result in the devices not ringing in response to an incoming

call. Typically the sum of REN's should not exceed five (5.0). To be certain of the number of devices that may be connected to a line (as determined by the total REN's) contact the local Telephone Company.

Telco Connector

A FCC compliant telephone cord and modular plug is provided with this equipment. This equipment is designed to be connected to the telephone network or premises wiring using a compatible

modular jack that is Part 68 compliant. See the rest of these installation instructions for details.

Industry Canada (IC)

English Statement

This Class [B] digital apparatus complies with Canadian ICES- 003.

French Statement

Cet appareil numérique de la classe [B] est conforme à la norme NMB-003 du Canada.

IC Telco Requirements

“NOTICE: The Industry Canada label identifies certified equipment. This certification means that the equipment meets telecommunications network protective, operational and safety requirements as prescribed in the appropriate Terminal Equipment Technical Requirements document(s). The Department does not guarantee the equipment will operate to the user’s satisfaction. Before installing this equipment, users should ensure that it is permissible to be connected to the facilities of the local Telecommunications Company. The equipment must also be installed using an acceptable method of connection. The customer should be aware that compliance with the above conditions may not prevent degradation of service in some situations. Repairs to certified equipment should be coordinated by a representative designated by the supplier. Any repairs or alterations made by the user to this equipment, or equipment malfunctions,

may give the telecommunications company cause to request the user to disconnect the equipment. Users should ensure for their own protection that the electrical ground connections of the power utility, telephone lines and internal metallic water pipe system, if present, are connected together. This precaution may be particularly important in rural areas.

Caution: Users should not attempt to make such connections themselves, but should contact the appropriate electric inspection authority, or electrician, as appropriate.”

“NOTICE: The Ringer Equivalence Number (REN) assigned to each relevant terminal device provides an indication of the maximum number of terminals allowed to be connected to a telephone interface. The termination on an interface may consist of any combination of devices subject only to the requirement that the sum of the Ringer Equivalence Numbers of all the devices does not exceed 5.”

FCC Rules

This device complies with part 15 of the FCC Rules. Operation is subject to the following two conditions:

- (1) This device may not cause harmful interference, and
- (2) This device must accept any interference received, including interference that may cause undesired operation.

NOTE: This equipment has been tested and found to comply with the limits for a Class B digital device, pursuant to part 15 of the FCC Rules. These limits are designed to provide reasonable protection against harmful interference in a residential installation. This equipment generates, uses and can radiate radio frequency energy and, if not installed and used in accordance with the instructions, may cause harmful interference to radio communications. However, there is no guarantee that interference will not occur in a particular installation. If this equipment does cause harmful interference

to radio or television reception, which can be determined by turning the equipment off and on, the user is encouraged to try to correct the interference by one or more of the following measures:

- ▼ Reorient or relocate the receiving antenna.
- ▼ Increase the separation between the equipment and receiver.
- ▼ Connect the equipment into an outlet on a circuit different from that to which the receiver is connected.
- ▼ Consult the dealer or an experienced radio/TV technician for help.

In accordance with part 15 of the FCC rules, the user is cautioned that any changes or modifications not expressly approved by Polycom Inc. could void the user's authority to operate the equipment.

Canadian Department of Communications Notice

This Class [B] digital apparatus complies with Canadian ICES-003.

Cet appareil numérique de la classe [B] est conforme à la norme N M B-003 du Canada.

Ring Equivalency Number (REN)

The REN is used to determine the quantity of devices that may be connected to the telephone line. Excessive RENs on the telephone line may result in the devices not ringing in response to an incoming

call. Typically the sum of RENs should not exceed five (5.0). To be certain of the number of devices that may be connected to a line (as determined by the total RENs) contact the local telephone company.

Automatic Dialing

WHEN PROGRAMMING EMERGENCY NUMBERS AND/OR MAKING TEST CALLS TO EMERGENCY NUMBERS:

1. Remain on the line and briefly explain to the dispatcher the reason for the call.

2. Perform such activities in the off-peak hours, such as early morning or late evening.

Telephone Company Connector

A FCC compliant telephone cord and modular plug is provided with this equipment. This equipment is designed to be connected to the telephone network

or premises wiring using a compatible modular jack that is Part 68 complaint. See the rest of these installation instructions for details.

Canadian Telephone Company Requirements

NOTICE: The Industry Canada label identifies certified equipment. This certification means that the equipment meets telecommunications protective, operational and safety requirements as prescribed in the appropriate Terminal Equipment Technical Requirements document(s). The Department does not guarantee the equipment will operate to the user's satisfaction.

Before installing this equipment, users should ensure that it is permissible to be connected to the facilities of the local telecommunications company. The equipment must also be installed using an acceptable method of connection. The customer should be aware that compliance with the above conditions may not prevent degradation of service in some situations. Repairs to certified equipment should be coordinated by a representative designated by the supplier. Any repairs or alterations made by the user to this equipment, or equipment malfunctions, may give the telecommunications company cause to request the user to disconnect the equipment.

Users should ensure for their own protection that the electrical ground connections of the power utility, telephone lines and internal metallic water pipe system, if present, are connected together.

This precaution may be particularly important in rural areas.

Caution: Users should not attempt to make such connections themselves, but should contact the appropriate electric inspection authority, or electrician, as appropriate.”

“**NOTICE:** The Ringer Equivalence Number (REN) assigned to each relevant terminal device provides an indication of the maximum number of terminals allowed to be connected to a telephone interface. The termination on an interface may consist of any combination of devices subject only to the requirement that the sum of the Ringer Equivalence Numbers of all the devices does not exceed 5.”

The term “IC:” before the certification/ registration number dignifies only that the Industry Canada technical specifications were met.

Exhibit J - Customer Information

This equipment complies with Part 68 of the FCC rules and the requirements adopted by the ACTA. On the exterior of the cabinet of this equipment is a label that contains, among other information, a product identifier in the format US: 2HWTE09BVOICEST. If requested, this

number must be provided to the telephone company.

- FCC Registration Number:
US: 2HWTE09BVOICEST
- Ringer Equivalence Number (REN):
0.9B

- Facility Interface Code (FIC):
02LS2
- Service Order Code (SOC):
6.0Y
- USOC Jack Type:
RJ11C

If this equipment VoiceStation™ 300 causes harm to the telephone network, the telephone company will notify you in advance that temporary discontinuance of service may be required. But if advance notice isn't practical, the telephone company will notify the customer as soon as possible. Also, you will be advised of your right to file a complaint with the FCC if you believe it is necessary.

The telephone company may make changes to its facilities, equipment, operations or procedures that could affect the operation of the equipment. If this happens, the telephone company will

provide advance notice so you can make the necessary modifications to maintain uninterrupted service.

If trouble is experienced with this equipment VoiceStation™ 300, for repair or warranty information, please contact Polycom Inc.: 1-888-248-4143; 1-408-474-2067 Option 1; 4750 Willow Road, Pleasanton, CA 94588-2708, USA; or <http://www.polycom.com>. If the equipment is causing harm to the telephone network, the telephone company may request that you disconnect the equipment until the problem is resolved.

Connection to party line service is subject to state tariffs. (Contact the state public utility commission, public service commission or corporate commission for information.)

Portions of the software contained in this product are Copyright © 1995 - 2003, SPIRIT.

CE Mark R & TTE Directive (EU Only)

This VoiceStation™ 300 has been marked with the CE mark. This mark indicates compliance with EEC Directives 89/336/EEC, 73/23/EEC 1999/5/EC. A full copy of the Declaration of Conformity can be obtained from Polycom Ltd., 270 Bath Road, Slough, Berkshire, SL1 4DX, UK.

Polycom Ltd. tímto prohlašuje, že tento VoiceStation™ 300 je ve shod se základními požadavky a dalšími p íslušnými ustanoveními sm rnice 1999/5/ES.

Undertegnede Polycom Ltd. erklærer herved, at følgende udstyr VoiceStation™ 300 overholder de væsentlige krav og øvrige relevante krav i direktiv 1999/5/EF.

Hiermit erklárt Polycom Ltd., dass sich das Gerát VoiceStation™ 300 in Übereinstimmung mit den grundlegenden Anforderungen und den übrigen einschlägigen Bestimmungen der Richtlinie 1999/5/EG befindet.

Käesolevaga kinnitab Polycom Ltd. seadme VoiceStation™ 300 vastavust direktiivi 1999/5/EÜ põhinõuetele ja nimetatud direktiivist tulenevatele teistele asjakohastele sätetele.

Hereby, Polycom Ltd., declares that this VoiceStation™ 300 is in compliance with the essential requirements and other relevant provisions of Directive 1999/5/EC.

Por medio de la presente Polycom Ltd. declara que el VoiceStation™ 300 cumple con los requisitos esenciales y cualesquiera otras disposiciones aplicables o exigibles

de la Directiva 1999/5/CE.

Polycom Ltd.
VoiceStation™ 300

1999/5/ .

Par la présente Polycom Ltd. déclare que l'appareil VoiceStation™ 300 est conforme aux exigences essentielles et aux autres dispositions pertinentes de la directive 1999/5/CE.

Con la presente Polycom Ltd. dichiara che questo VoiceStation™ 300 è conforme ai requisiti essenziali ed alle altre disposizioni pertinenti stabilite dalla direttiva 1999/5/CE.

Ar šo Polycom Ltd. deklar , kaVoiceStation™ 300 atbilst Direkt 1999/5/EK b tiskaj m pras b m un citiem ar to saist tajiem noteikumiem.

Šiuo Polycom Ltd. deklaruoja, kad šis VoiceStation™ 300 atitinka esminius reikalavimus ir kitas 1999/5/EB Direktyvos nuostatas.

Hierbij verklaart Polycom Ltd. dat het toestel VoiceStation™ 300 in overeenstemming is met de essentiële eisen en de andere relevante bepalingen van richtlijn 1999/5/EG.

Hawnhekk, Polycom Ltd., jiddikjara li dan VoiceStation™ 300 jikkonforma mal-ti ijiet essenzjali u ma provvedimenti o rajn relevanti li hemm fid-Dirrettiva 1999/5/EC.

Alulírott, Polycom Ltd. nyilatkozom, hogy a VoiceStation™ 300 megfelel a vonatkozó alapvető követelményeknek és az 1999/5/EC irányelv egyéb előírásainak.

Niniejszym Polycom Ltd. o wiadcza, e VoiceStation™ 300 jest zgodne z zasadniczymi wymaganiami oraz innymi stosownymi postanowieniami Dyrektywy 1999/5/WE

Polycom Ltd. declara que este VoiceStation™ 300 está conforme com os requisitos essenciais e outras disposições da Directiva 1999/5/CE.

Polycom Ltd. týmto vyhlasuje, že VoiceStation™ 300 sp a základné požiadavky a všetky príslušné ustanovenia Smernice 1999/5/ES.

Polycom Ltd. vakuuttaa täten että VoiceStation™ 300 tyyppinen laite on direktiivin 1999/5/EY oleellisten vaatimusten ja sitä koskevien direktiivin muiden ehtojen mukainen.

Härmed intygar Polycom Ltd. att denna VoiceStation™ 300 står i överensstämmelse med de väsentliga egenskapskrav och övriga relevanta bestämmelser som framgår av direktiv 1999/5/EG.

Hér með lýsir Polycom Ltd. yfir því að VoiceStation™ 300 er í samræmi við grunnkröfur og aðrar kröfur, sem gerðar eru í tilskipun 1999/5/EC

Polycom Ltd. erklærer herved at utstyret VoiceStation™ 300 er i samsvar med de grunnleggende krav og øvrige relevante krav i direktiv 1999/5/EF.



Service technique aux États-Unis :
Téléphone : 408-526-9000 Internet : <http://www.polycom.com>

Polycom, Inc. 1565 Barber Lane, Milpitas, CA 95035
Téléphone : 408-526-9000 ou numéro sans frais aux États-Unis : 800-POLYCOM
Télécopie : 408-526-9100

Polycom®, VoiceStation™ et le motif du logo de Polycom sont des marques déposées de Polycom, Inc. aux États-Unis et dans d'autres pays. © 2005 Polycom, Inc. Tous droits réservés.

3810-17796-107 RevA (FR)