



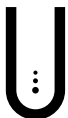
\*Ma Machine

my  
machine\*



KRUPS®

NESPRESSO®



<b>FR</b> MANUEL D'INSTRUCTIONS	<b>EN</b> INSTRUCTION MANUAL	3
<b>DE</b> BEDIENUNGSANLEITUNG	<b>IT</b> ISTRUZIONI PER L'USO	20
<b>ES</b> MANUAL DE INSTRUCCIONES	<b>PT</b> MANUAL DE INSTRUÇÕES	37
<b>GR</b> ΕΓΧΕΙΡΙΔΙΟ ΟΔΗΓΙΩΝ	<b>NL</b> GEBRUIKSAANWIJZING	54
<b>PL</b> INSTRUKCJA OBSŁUGI	<b>RU</b> ИНСТРУКЦИЯ ПО ЭКСПЛУАТАЦИИ	71
<b>CZ</b> NÁVOD K POUŽITÍ	<b>HU</b> HASZNÁLATI ÚTMUTATÓ	88

**C50**  
**XN250**

# U C50 XN250

## MANUEL D'INSTRUCTIONS

*Nespresso* est un système unique offrant un Espresso parfait, tasse après tasse. Toutes les machines *Nespresso* sont équipées d'un système d'extraction unique à très haute pression allant jusqu'à 19 bars de pression. Chaque paramètre est calculé avec précision pour exprimer la totalité des arômes de chaque Grand Cru, lui donner du corps et offrir une crema d'une densité et d'une onctuosité incomparable.

## CONTENU

<b>Consignes de sécurité</b>	<b>4-6</b>
<b>Vue d'ensemble</b>	<b>9</b>
<b>Première utilisation ou après une longue période de non-utilisation</b>	<b>10</b>
<b>Préparation du café</b>	<b>11-12</b>
<b>Concept d'économie d'énergie</b>	<b>12</b>
<b>Programmation du volume d'eau</b>	<b>13</b>
<b>Réinitialisation des réglages d'usine</b>	<b>13</b>
<b>Vidange du système</b>	<b>13</b>
<b>Nettoyage</b>	<b>14</b>
<b>Détartrage</b>	<b>14-16</b>
<b>Spécifications</b>	<b>16</b>
<b>Dépannage</b>	<b>17</b>
<b>Contactez le Club <i>Nespresso</i></b>	<b>18</b>
<b>Collecte et protection de l'environnement</b>	<b>18</b>
<b>Ecolaboration</b>	<b>18</b>
<b>Garantie limitée</b>	<b>19</b>

## INSTRUCTION MANUAL

*Nespresso*, an exclusive system creating the perfect Espresso, time after time. All *Nespresso* machines are equipped with a unique extraction system that guarantees up to 19 bar pressure. Each parameter has been calculated with great precision to ensure that all the aromas from each Grand Cru can be extracted, to give the coffee body and create an exceptionally thick and smooth crema.

## CONTENT

<b>Safety precautions</b>	<b>6-8</b>
<b>Overview</b>	<b>9</b>
<b>First use or after a long period of non-use</b>	<b>10</b>
<b>Coffee preparation</b>	<b>11-12</b>
<b>Energy saving concept</b>	<b>12</b>
<b>Programming the water volume</b>	<b>13</b>
<b>Reset to factory settings</b>	<b>13</b>
<b>Emptying the system</b>	<b>13</b>
<b>Cleaning</b>	<b>14</b>
<b>Descaling</b>	<b>14-16</b>
<b>Specifications</b>	<b>16</b>
<b>Troubleshooting</b>	<b>17</b>
<b>Contact the <i>Nespresso</i> Club</b>	<b>18</b>
<b>Disposal and environmental protection</b>	<b>18</b>
<b>Ecolaboration</b>	<b>18</b>
<b>Limited Guarantee</b>	<b>19</b>



**⚠ AVERTISSEMENT: les consignes de sécurité font partie de l'appareil. Veuillez les lire attentivement avant d'utiliser votre nouvel appareil. Gardez-les dans un endroit où vous pourrez les retrouver et vous y référer ultérieurement.**

**⚠ AVERTISSEMENT: lorsque ce symbole apparaît, veuillez consulter les mesures de sécurité pour éviter d'éventuels dangers et dommages.**

**ℹ INFORMATION: lorsque ce symbole apparaît, veuillez prendre connaissance du conseil pour une utilisation sûre et conforme de votre appareil.**

- L'appareil est conçu pour préparer des boissons conformément à ces instructions.
- N'utilisez pas l'appareil pour d'autres usages que ceux prévus.
- Cet appareil a été conçu seulement pour un usage intérieur, pour un usage dans des conditions de températures non extrêmes.
- Protégez votre appareil des effets directs des rayons du soleil, des éclaboussures d'eau et de l'humidité.
- Cet appareil est prévu seulement pour une utilisation domestique et des utilisations similaires comme: les espaces cuisine dans les magasins, les bureaux ou autres environnements de travail, les fermes; une utilisation par les clients dans les hôtels, les chambres d'hôtes et autres environnements résidentiels ou du type bed&breakfast.
- Cet appareil peut être utilisé par des enfants âgés de au moins 8 ans, à condition qu'ils bénéficient d'une surveillance ou qu'ils aient reçu des instructions quant à l'utilisation de l'appareil en toute sécurité et qu'ils comprennent bien les dangers encourus. Le nettoyage et l'entretien par l'utilisateur ne doivent pas être effectués par des enfants, à moins qu'ils ne soient âgés de plus de 8 ans et qu'ils soient sous la surveillance d'un adulte.
- Conservez l'appareil et son câble hors de portée des enfants âgés de moins de 8 ans.
- Cet appareil peut être utilisé par des personnes dont les capacités physiques, sensorielles ou mentales sont réduites ou dont l'expérience ou les connaissances ne sont pas suffisantes, à condition qu'ils bénéficient d'une surveillance ou qu'ils aient reçu des instructions quant à l'utilisation de l'appareil en toute sécurité et en comprennent bien les dangers potentiels.
- Les enfants ne doivent pas utiliser l'appareil comme un jouet.
- Le fabricant décline toute responsabilité et la garantie ne s'appliquera pas en cas d'usage commercial, d'utilisations ou de manipulations inappropriées, de dommages résultant d'un usage incorrect, d'un fonctionnement erroné, d'une réparation par un non professionnel ou du non respect des instructions.

### **Évitez les risques d'incendie et de choc électrique fatal.**

- En cas d'urgence: débranchez immédiatement l'appareil de la prise électrique.
- Branchez l'appareil uniquement à des prises adaptées, facilement accessibles et reliées à la terre. Assurez-vous que la tension de la source d'énergie soit la même que celle indiquée sur la plaque signalétique. L'utilisation d'un branchement inadapté annule la garantie.

## L'appareil doit être connecté uniquement après l'installation.

- Ne tirez pas le cordon d'alimentation sur des bords tranchants, attachez-le ou laissez-le pendre.
- Gardez le cordon d'alimentation loin de la chaleur et de l'humidité.
- Si le cordon d'alimentation est endommagé, il doit être remplacé par le fabricant, son agent après-vente ou des personnes de même qualification, afin d'éviter tous risques.
- Si le cordon d'alimentation est endommagé, ne faites pas fonctionner l'appareil, afin d'éviter un danger.
- Retournez votre appareil au Club *Nespresso* ou à un revendeur *Nespresso* agréé.
- Si une rallonge électrique s'avère nécessaire, n'utilisez qu'un câble relié à la terre, dont le conducteur a une section d'au moins 1.5 mm<sup>2</sup>.
- Afin d'éviter de dangereux dommages, ne placez jamais l'appareil sur ou à côté de surfaces chaudes telles que les radiateurs, les cuisinières, les fours, les brûleurs à gaz, les feux nus, ou des sources de chaleur similaires.
- Placez-le toujours sur une surface horizontale, stable et régulière. La surface doit être résistante à la chaleur et aux fluides comme: l'eau, le café, le détartrant ou autres.
- Débranchez l'appareil de la prise électrique lorsqu'il n'est pas utilisé pendant une période prolongée.
- Débranchez en tirant par la fiche et non par le cordon d'alimentation ou il pourrait être endommagé.
- Avant le nettoyage et l'entretien de votre appareil, débranchez-le de la prise électrique et laissez-le refroidir.
- Ne touchez jamais le fil électrique avec des mains mouillées.
- Ne plongez jamais l'appareil, en entier ou en partie, dans l'eau ou dans d'autres liquides.

- Ne mettez jamais l'appareil ou une partie de celui-ci dans un lave-vaisselle.
- L'électricité et l'eau ensemble sont dangereux et peuvent conduire à des chocs électriques mortels.
- N'ouvrez pas l'appareil. Voltage dangereux à l'intérieur.
- Ne mettez rien dans les ouvertures. Cela pourrait provoquer un incendie ou un choc électrique!

## Évitez les dommages possibles lors de l'utilisation de l'appareil.

- Ne laissez jamais l'appareil sans surveillance pendant son fonctionnement.
- N'utilisez pas l'appareil s'il est endommagé ou ne fonctionne pas parfaitement. Débranchez-le immédiatement de la prise électrique. Contactez le Club *Nespresso* ou un revendeur *Nespresso* agréé, pour la réparation ou le réglage de votre appareil.
- Un appareil endommagé peut provoquer des chocs électriques, brûlures et incendies.
- Refermez toujours complètement la fenêtre coulissante et ne l'ouvrez jamais pendant le fonctionnement, des brûlures peuvent se produire.
- Ne mettez pas vos doigts sous la sortie café, il y a un risque de brûlure.
- Ne mettez pas vos doigts dans le compartiment à capsules ou dans le bac de récupération des capsules. Il existe un risque de blessure.
- L'eau peut s'écouler autour d'une capsule, quand celle-ci n'a pas été perforée par les lames, et endommager l'appareil.
- N'utilisez jamais une capsule endommagée ou déformée. Si une capsule est bloquée dans le compartiment à capsules, éteignez l'appareil et débranchez-le avant toute opération. Appelez le Club *Nespresso* ou un revendeur *Nespresso* agréé.



- Remplissez toujours le réservoir avec de l'eau fraîche, potable et froide.
- Videz le réservoir d'eau si l'appareil n'est pas utilisé pendant une durée prolongée (vacances etc.).
- Remplacez l'eau du réservoir d'eau quand l'appareil n'est pas utilisé pendant un week-end ou une période de temps similaire.
- N'utilisez pas l'appareil sans le bac d'égouttage et sa grille afin d'éviter de renverser du liquide sur les surfaces environnantes.
- Ne nettoyez jamais votre appareil avec un produit d'entretien ou un solvant. Utilisez un chiffon humide et un détergent doux pour nettoyer la surface de l'appareil.
- Lors du déballage de l'appareil, retirer le film plastique sur la grille d'égouttage.
- Cet appareil est conçu pour des capsules de café *Nespresso* disponibles exclusivement via le Club *Nespresso* ou votre revendeur *Nespresso* agréé.
- Tous les appareils *Nespresso* sont soumis à des contrôles sévères. Des tests de fiabilité, dans des conditions réelles d'utilisation, sont effectués au hasard sur des unités sélectionnées. Certains appareils peuvent donc montrer des traces d'une utilisation antérieure.
- *Nespresso* se réserve le droit de modifier sans préavis la notice d'utilisation.

### Détartrage

- Lorsqu'il est utilisé correctement, le détartrant *Nespresso*, permet d'assurer le bon fonctionnement de votre appareil tout au long de sa vie et vous permet de maintenir une expérience café aussi parfaite qu'au premier jour. Pour le dosage exact et la procédure à suivre, consultez le manuel d'utilisation inclus dans le kit de détartrage *Nespresso*.

## CONSERVEZ LES INSTRUCTIONS SUIVANTES Transmettez-les aux utilisateurs ultérieurs.

**Ce manuel d'instruction est également disponible en version PDF sur [nespresso.com](https://www.nespresso.com)**

## SAFETY PRECAUTIONS



**⚠ CAUTION: the safety precautions are part of the appliance. Read them carefully before using your new appliance for the first time. Keep them in a place where you can find and refer to them later on.**

**⚠ CAUTION: when you see this sign, please refer to the safety precautions to avoid possible harm and damage.**

**i INFORMATION: when you see this sign, please take note of the advice for the correct and safe usage of your appliance.**

- The appliance is intended to prepare beverages according to these instructions.

## VUE D'ENSEMBLE/ OVERVIEW

U

FR  
EN

### Contenu de l'emballage Packaging content



Machine à café  
Coffee machine



Assortiment de 16 Grands Crus  
Nespresso  
Nespresso capsules Grand Crus  
tasting gift



Pochette de Bienvenue Nespresso  
Nespresso Welcome folder



Manuel d'instructions  
User manual

**1** Panneau de commandes. Toutes les commandes sont activées par le toucher  
R) Bouton Ristretto  
E) Bouton Espresso  
L) Bouton Lungo  
Soft touch controls. All controls are activated by touch  
R) Ristretto touch  
E) Espresso touch  
L) Lungo touch

**2** Fenêtre coulissante pour insertion de la capsule  
Slider for capsule insertion

**3** Collecteur de capsules usagées & bac d'égouttage  
Used capsule container & drip tray

**4** Support de tasse ajustable et grille d'égouttage  
Adjustable cup support and drip grid

**5** Orifice de sortie du café  
Coffee outlet

**6** Bras ajustable du réservoir d'eau  
Adjustable water tank arm

**7** Réservoir d'eau  
Water tank

**8** Couverture du réservoir d'eau  
Water tank lid

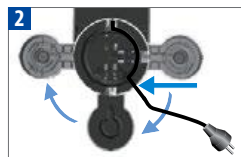


**FR** PREMIÈRE UTILISATION OU APRÈS UNE LONGUE PÉRIODE DE NON-UTILISATION/**EN** FIRST USE OR AFTER A LONG PERIOD OF NON-USE

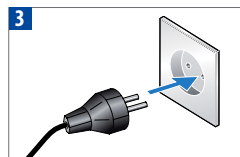
⚠ Commencez par lire les consignes de sécurité pour éviter les risques de décharges électriques mortelles et d'incendie./First read the safety precautions to avoid risks of fatal electrical shock and fire.



Retirez le réservoir d'eau et le réservoir à capsules. Ajustez la longueur du câble en utilisant l'espace range-câble sous la machine.  
Remove the water tank and capsule container. Adjust the cable length and store the excess under the machine.



Selon votre souhait d'avoir le réservoir d'eau à gauche ou à droite, passez le câble dans la fente de gauche ou de droite. Installez la machine en position verticale.  
Insert the remaining cable in the guide under water tank left or right socket, depending on the position chosen for the water tank. Ensure machine is in the upright position.



Branchez la machine au réseau.  
Plug the machine into the mains.



Rincez, puis remplissez le réservoir à eau d'eau potable.  
Rinse the water tank before filling it with potable water.



Placez le réservoir d'eau sur son bras, il est fixé avec des aimants. Insérez le bac d'égouttage et le collecteur de capsules usagées. Pour votre sécurité, utilisez la machine uniquement avec le bac d'égouttage et le collecteur de capsules usagées en place.  
Place the water tank on its arm, it is fixed with magnets. Insert the drip tray and the capsule container in position. For your safety, operate the machine only with drip tray and capsule container in position.



Allumez la machine en ouvrant la fenêtre coulissante en la poussant vers l'arrière de la machine. Voyant clignotant: chauffage pendant approx. 25 sec. Voyant allumé en continu: prêt.  
Turn the machine ON by opening the slider and pushing it towards the back of the machine. A light will blink on one of the coffee touches: heating up for approximately 25 seconds. Steady light: ready.



La machine peut être mise en mode Arrêt à tout moment quand la fenêtre coulissante est fermée en maintenant appuyé un des boutons tactiles pendant plus de 3 sec, confirmé par les 2 autres boutons clignotants.  
The machine can be turned into OFF mode at any time when slider is closed by pushing and holding any touch control for more than 3 sec, confirmed by the other 2 controls flashing.



Placez un récipient sous l'orifice de sortie du café. Appuyez sur le bouton Lungo. Fermez la fenêtre coulissante pour rincer la machine. Répétez trois fois cette opération.  
Place a container under coffee outlet. Press the Lungo control. Close the slider to rinse the machine. Repeat three times.

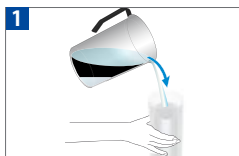


## PRÉPARATION DU CAFÉ/ COFFEE PREPARATION

U

FR

EN



Remplissez le réservoir d'eau avec de l'eau potable.

Fill the water tank with potable water.



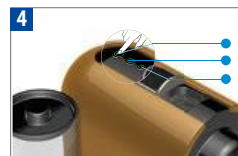
Placez une tasse sous l'orifice de sortie du café.

Place a cup under the coffee outlet.



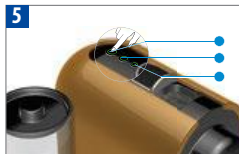
Mettez la machine en marche en poussant la fenêtre coulissante ou en touchant les boutons. Lumière clignotante sur l'une des touches de café: chauffage pendant environ 25 secondes. Voyant allumé en continu: prêt.

Turn machine ON by either pushing the slider or touching the controls. Light will blink on one of the coffee touches: heating up for approximately 25 seconds. Steady light: ready.



Lungo 110 ml  
Espresso 40 ml  
Ristretto 25 ml

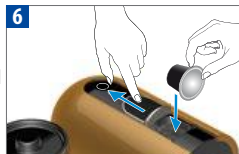
Sélectionnez le bouton Ristretto (25 ml), Espresso (40 ml) ou Lungo (110 ml), en fonction de la taille de tasse recommandée pour le Grand Cru choisi. Vous pouvez sélectionner le bouton du café désiré même pendant le temps de chauffage de la machine. Le café s'écoule alors automatiquement lorsque la machine est prête. Sélectionnez le bouton de contrôle du café (25 ml, Espresso (40 ml) ou Lungo (110 ml)) basé sur la taille de tasse recommandée pour le Grand Cru choisi. Vous pouvez sélectionner le bouton du café désiré même pendant le temps de chauffage de la machine. Le café s'écoule alors automatiquement lorsque la machine est prête.



Lungo 110 ml  
Espresso 40 ml  
Ristretto 25 ml

La machine indique la taille de la tasse la plus fréquemment choisie (basé sur les 11 derniers cafés). Espresso comme réglage d'usine. Vous pouvez modifier ce réglage en sélectionnant n'importe quel autre bouton.

The machine suggests the most frequently chosen cup size (based on last 11 coffees). Espresso as factory setting. You can change this by selecting any other control.



Ouvrez complètement la fenêtre coulissante et insérez la capsule.

Completely open the slider and insert the capsule.

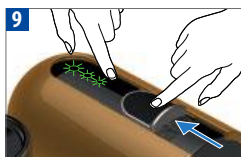


Fermez la fenêtre coulissante.

Close the slider.



La préparation s'arrête automatiquement. La capsule sera automatiquement éjectée. Préparation s'arrête automatiquement. The capsule will be automatically ejected.



Pour arrêter l'écoulement du café avant, touchez le bouton éclairé ou déplacez la fenêtre coulissante vers l'arrière de la machine jusqu'à ce qu'il s'arrête.

To stop the coffee flow earlier touch the illuminated control or move the slider towards the back of the machine until it stops.



Pour allonger manuellement votre tasse, touchez moins de 4 secondes après la fin du café une des touches. Puis, appuyez à nouveau sur le bouton allumé pour arrêter le café.

To manually top up your coffee, touch any of the controls within 4 seconds from end of preparation and touch lit control again to stop.



Pour modifier la taille de la tasse pendant la préparation, il suffit de toucher le nouveau bouton désiré. La machine s'arrête immédiatement si le volume de café extrait est plus grand que ce que propose le nouveau bouton sélectionné.

To change the selected cup size during brewing select the new desired control. The machine will stop immediately if coffee volume extracted is larger than new desired control.



Pour insérer un verre à recettes, déplacer le support de tasse aimanté sur la gauche ou la droite. La capsule sera automatiquement éjectée.

To accommodate a milk recipe glass, shift the cup support to either the left or right side magnets. The capsule will be automatically ejected.

## CONCEPT D'ÉCONOMIE D'ÉNERGIE/ ENERGY SAVING CONCEPT



Mise hors tension automatique: la machine s'arrêtera automatiquement après 9 minutes de non utilisation.

Automatic Off mode: the machine will turn off automatically after 9 minutes of non use.



La machine peut être mise en mode Arrêt à tout moment. Fenêtre coulissante fermée, maintenez appuyé un bouton pendant plus de 3 secondes, jusqu'à ce que les autres 2 boutons clignotent. The machine can be turned into OFF mode at any time when slider is closed by pushing any control for more than 3 sec., confirmed by the other 2 controls flashing.



Pour instaurer le mode Arrêt automatique de 9 à 30 minutes, fermez la fenêtre coulissante et maintenez appuyées les touches Lungo et Ristretto plus de 3 secondes. Le bouton Espresso clignotera alors une fois. Pour restaurer le mode arrêt automatique à 9 minutes, répétez la même procédure. Le bouton Espresso clignotera trois fois pour confirmation.

To change automatic OFF mode from 9 to 30 minutes, when slider is closed press and hold both the Lungo and Ristretto controls for more than 3sec. Espresso control flashes once for confirmation. To revert back to 9 minutes, repeat the same procedure. Espresso control flashes 3 times for confirmation.

## PROGRAMMATION DU VOLUME D'EAU/ PROGRAMMING THE WATER VOLUME



Chaque bouton peut être programmé. Ouvrez complètement la fenêtre coulissante et insérez la capsule.  
Any control can be programmed. Completely open the slider and insert the capsule.



Appuyez et maintenez le bouton lors de la fermeture de la fenêtre coulissante et relâchez le bouton lorsque le volume souhaité est atteint. Les 2 autres boutons clignotent pour confirmation. Le volume programmé est à présent mémorisé.  
Touch and hold the control while closing the slider. Release control when desired volume is reached. The other 2 controls flash for confirmation. Water volume level is now stored in the control used during programming.

## RÉINITIALISATION DES RÉGLAGES D'USINE/ RESET TO FACTORY SETTINGS

U

FR  
EN



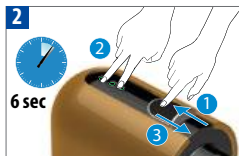
Appuyez et maintenez enfoncé les boutons Espresso & Lungo pendant au moins 4 secondes. L'autre bouton clignote pour confirmation.  
Press and hold the Espresso & Lungo controls together for at least 4 sec. The other control flashes for confirmation.

- i** Les réglages d'usine sont les suivants:
1. Pour les touches: Lungo: 110 ml, Espresso: 40 ml, Ristretto: 25 ml.
  2. Arrêt automatique après 9 minutes.
  3. Espresso est la taille de tasse la plus souvent sélectionnée avec 40 ml.
- i** Factory settings are:
1. Lungo, Espresso, Ristretto controls 110 ml, 40 ml, 25 ml.
  2. Automatic Off mode after 9 minutes.
  3. Most frequently chosen cup size as Espresso control at 40 ml.

## VIDANGE DU SYSTÈME avant une période d'inutilisation, de protection contre le gel ou avant une réparation/ EMPTYING THE SYSTEM before a period of non-use, for frost protection or before a repair



A noter, la machine reste bloquée pendant 10 minutes après la vidange! Retirez le réservoir d'eau. Placez un récipient sous l'orifice de sortie du café.  
To note, the machine remains blocked for 10 minutes after emptying! Remove the water tank. Place a container under the coffee outlet.



Ouvrez la fenêtre coulissante. Maintenez appuyé les boutons Ristretto et Lungo ensemble pendant au moins 6 sec. L'autre bouton clignote pour confirmation. Puis fermez la fenêtre coulissante pour démarrer l'opération.  
Open slider. Press and hold the Ristretto & Lungo controls together for at least 6 sec. The other control flashes for confirmation. Then close the slider to start procedure.



La machine passe en mode Arrêt automatiquement une fois la vidange terminée.  
Machine turns to Off mode automatically when empty.

**FR** NETTOYAGE/  
**EN** CLEANING

**i** Pour assurer des conditions hygiéniques, il est fortement recommandé de vider et nettoyer quotidiennement le collecteur de capsules usagées.  
To ensure hygienic conditions, it is highly recommended emptying/cleaning the used capsule container every day.

U



Videz le bac d'égouttage et le conteneur de capsules usagées.  
Empty the drip tray and the used capsule container.



Nettoyez régulièrement l'orifice de sortie du café avec un tissu humide.  
Clean the coffee outlet regularly with a damp cloth.



**⚠** N'immergez jamais la machine dans l'eau, en totalité ou en partie.  
**⚠** Never immerse the appliance or part of it in water.



Ne pas utiliser de solvant puissant ou abrasif, ni d'éponge ou de crème à récurer. Ne pas mettre au lave-vaisselle.  
Do not use any strong or abrasive solvent, sponge or cream cleaner. Do not put in the dishwasher.

**DÉTARTRAGE/  
DESCALING**

**i** Durée approximative de 15 minutes.  
Duration approximately 15 minutes.

**⚠** Prenez connaissance des consignes de sécurité indiquées sur le kit de détartrage et consultez le tableau pour connaître la fréquence d'utilisation (voir le paragraphe sur le Détartrage dans ce manuel).  
**⚠** Read the safety precautions on the descaling package and refer to the table for the frequency of use (see Descaling section in this manual).



Videz le bac d'égouttage et le conteneur de capsules usagées.  
Empty the drip tray and the used capsule container.



Remplissez le réservoir d'eau de 0.5 L d'eau et ajoutez le liquide de détartrage Nespresso.  
Fill the water tank with 1 unit of Nespresso descaling liquid and add 0.5 L of water.



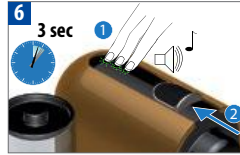
Placez un récipient (volume minimum: 0.6 L) sous l'orifice de sortie du café.  
Place a container (minimum volume: 0.6 L) under the coffee outlet.



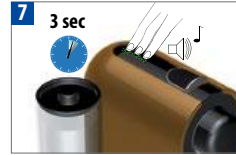
Démarrez la machine en appuyant sur un des boutons de sélection.  
Activate the machine by pushing one of the cup selection touches.



Voyant clignotant: en cours de chauffe.  
Voyant allumé en continu: prêt.  
Blinking light: heating up.  
Steady light: ready.



Pour enclencher le détartrage, après avoir verrouillé la fermeture coulissante, appuyez en même temps sur les 3 boutons de commande pendant au moins 3 secondes. Un court signal sonore confirmera l'enclenchement. Ouvrez la fenêtre coulissante.  
To enter the descaling mode, at slider closed push all the 3 controls simultaneously for at least 3 sec. A short beep will confirm it. Open the slider.



Appuyez sur les 3 boutons en même temps pendant au moins 3 secondes. Un court signal sonore confirmera l'enclenchement. Les boutons de commande se mettront à clignoter rapidement.  
Push all the 3 controls simultaneously for at least 3 sec. A short beep will confirm it. The control area will start blinking quickly.



Verrouillez la fermeture coulissante pour lancer le détartrage. La machine s'arrête quand le réservoir d'eau est vide.  
Close the slider to start descaling. Machine stops when water tank is empty.



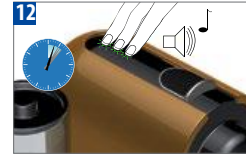
Remplissez le réservoir d'eau avec la solution de détartrage usagée recueillie dans le récipient et touchez n'importe quel bouton pour répéter la procédure.  
Refill the water tank with the used descaling solution collected in the container and touch any control to repeat the procedure.



Videz le réservoir d'eau, le bac à capsules, la grille d'égouttage, le support de tasse et rincez-les abondamment. Remplissez le réservoir d'eau avec de l'eau potable.  
Empty and rinse the water tank, capsule container, drip tray and cup support thoroughly. Fill water tank with potable water.



Puis, appuyez sur un des boutons pour rincer l'appareil. La machine s'arrête lorsque vous avez terminé.  
When ready, touch any control to rinse the machine. Machine will stop when done.




Pour quitter le mode détartrage, appuyez sur les 3 boutons en même temps pendant au moins 3 secondes. La machine émet un bip sonore pour confirmer l'opération. La machine est maintenant prête à l'emploi.  
To exit the descaling mode, push all the 3 controls simultaneously for at least 3 sec. A short beep will confirm this. The machine is now ready for use.

## ⚠ LE MODE DETARTRAGE

AVERTISSEMENT ! La solution de détartrage peut être nocive. Evitez tout contact avec les yeux, la peau et les surfaces. Afin d'éviter d'endommager votre machine, n'utilisez jamais un autre produit que le kit de détartrage *Nespresso*, disponible au Club *Nespresso*. Sur la base de la dureté de l'eau, le tableau suivant indique la fréquence de détartrage nécessaire, pour la performance optimale de votre machine. Pour toutes questions supplémentaires concernant le détartrage, contactez votre Club *Nespresso*.

## ⚠ DESCALING MODE

WARNING ! The descaling solution can be harmful. Avoid contact with eyes, skin and surfaces. Never use any product other than the *Nespresso* descaling kit available at the *Nespresso* Club to avoid damage to your machine. The following table will indicate the descaling frequency required for the optimum performance of your machine, based on water hardness. For any additional questions you may have regarding descaling, please contact your *Nespresso* Club.

Dureté de l'eau: Water hardness:		Détartrez après: Descalce after:		fh	Degré français French degree
fH	dH	CaCO <sub>3</sub>	Cups (40 ml)	dh	Degré allemand German degree
36	20	360 mg/l	1000		CaCO <sub>3</sub> Calcium Carbonate
18	10	180 mg/l	2000		
0	0	0 mg/l	4000		

Kit de détartrage *Nespresso*: Ref. 3035/CBU-2  
*Nespresso* descaling kit: Ref. 3035/CBU-2

## SPÉCIFICATIONS/ SPECIFICATIONS

 220 V, 50-60 Hz, <1260 W

 0.8 L

P<sub>max</sub> 19 bar





115 mm



251 mm



369 mm



~ 3 kg

## DÉPANNAGE/ TROUBLESHOOTING

U



Pas de lumière sur les boutons.	→	La machine est passée en mode Arrêt automatique; touchez l'un des boutons ou poussez sur la fenêtre coulissante. Vérifiez le secteur: prise, tension, fusible.
Pas de café, pas d'eau.	→	Vérifiez le réservoir d'eau, s'il est vide, remplissez-le avec de l'eau potable. Détartrez si nécessaire.
Le café n'est pas assez chaud.	→	Préchauffez la tasse. Détartrez la machine si nécessaire.
La fenêtre coulissante ne se ferme pas complètement ou la machine ne démarre pas la préparation.	→	Videz le bac à capsules. Assurez-vous qu'aucune capsule ne soit bloquée à l'intérieur de la machine.
Fuite ou écoulement inhabituel du café.	→	Vérifiez que le réservoir d'eau soit correctement positionné.
Les voyants clignotent à intervalles réguliers.	→	Videz le bac à capsules usagées et vérifiez qu'aucune capsule ne soit bloquée. Puis touchez un des boutons. Si le problème persiste, appelez le Club <i>Nespresso</i> .
Les voyants clignotent à intervalles réguliers.	→	Remplir le réservoir d'eau. Si le problème persiste, appelez le Club <i>Nespresso</i> .
Les voyants clignotent rapidement.	→	Quittez la procédure de détartrage, appuyez sur les 3 boutons en même temps pendant au moins 3 secondes. Débranchez la prise du secteur et rebranchez-la après 10 secondes. Si le problème persiste, appelez le Club <i>Nespresso</i> .
Le café ne s'écoule pas, uniquement de l'eau (bien qu'une capsule ait été introduite).	→	Vérifiez que la fenêtre coulissante soit complètement fermée. Si le problème persiste, appelez le Club <i>Nespresso</i> .
La machine se met en Arrêt automatique.	→	Pour économiser de l'énergie, la machine passe sur le mode Arrêt après 9 minutes de non-utilisation. Voir le paragraphe sur «Concept d'économie d'énergie».
L'eau ou le café ne cesse de couler même en appuyant sur les boutons.	→	Déplacez la fenêtre coulissante vers l'arrière de la machine pour arrêter l'écoulement.
No light on the controls.	→	The machine has turned to Off mode automatically; touch one of the controls or push the slider. Check the mains: plug, voltage, fuse.
No coffee, no water.	→	Check the water tank, if empty, fill with potable water. Descale it if necessary.
Coffee is not hot enough.	→	Preheat cup. Descale the machine if necessary.
The slider does not close completely or the machine doesn't start brewing.	→	Empty the capsule container. Check that no capsule is blocked inside the machine.
Leakage or unusual coffee flow.	→	Check that the water tank is correctly positioned.
Lights flash alternatively from back to front.	→	Empty the used capsule container and check no capsules are blocked. Then touch any control. If problem persists, call the <i>Nespresso</i> Club.
Lights flash alternatively from front to back.	→	Fill the water tank. If problem persists, call the <i>Nespresso</i> Club.
Lights flash quickly.	→	Exit descaling procedure, push all the 3 controls simultaneously for at least 3sec. Disconnect plug from the mains and reconnect after 10 sec. If problem persists, call the <i>Nespresso</i> Club.
No coffee, water just comes out (despite inserted capsule).	→	Pull the slider to ensure it is closed. If problem persists, call the <i>Nespresso</i> Club.
Machine turns to Off mode.	→	To save energy the machine will turn to Off mode after 9 minutes of non use. See paragraph on «Energy saving concept».
Water or coffee flow does not stop pushing any control.	→	Move gently the slider towards the back of the machine to stop the flow.

FR

**CONTACTEZ LE CLUB NESPRESSO/**

EN

**CONTACT THE NESPRESSO CLUB**

Si vous avez besoin d'informations supplémentaires, en cas de problèmes ou simplement pour demander conseil, appelez le Club *Nespresso* ou votre revendeur *Nespresso* agréé. Les coordonnées de votre Club *Nespresso* le plus proche ou de votre représentant *Nespresso* peuvent être trouvées dans le dossier «Bienvenue chez *Nespresso*» dans la boîte de votre machine ou sur [www.nespresso.com](http://www.nespresso.com)

As we may not have foreseen all uses of your appliance, should you need any additional information, in case of problems or simply to seek advice, call the *Nespresso* Club or your *Nespresso* authorised representative.

Contact details for your nearest *Nespresso* Club or your *Nespresso* authorised representative can be found in the «Welcome to *Nespresso*» folder in your machine box or at [www.nespresso.com](http://www.nespresso.com)

**COLLECTE ET PROTECTION DE L'ENVIRONNEMENT/  
DISPOSAL AND ENVIRONMENTAL PROTECTION**

U

Cet appareil est conforme à la Directive de l'UE 2002/96/CE. Les matériaux d'emballage et l'appareil contiennent des matières recyclables. Votre appareil contient des matériaux valorisables qui peuvent être récupérés ou recyclés. Le tri des matériaux en différentes catégories facilite le recyclage des matières premières valorisables. Déposer l'appareil dans un point de collecte. Pour obtenir des renseignements sur le recyclage, contacter les autorités locales.

This appliance complies with the EU Directive 2002/96/EC. Packaging materials and appliance contain recyclable materials. Your appliance contains valuable materials that can be recovered or can be recyclable. Separation of the remaining waste materials into different types facilitates the recycling of valuable raw materials. Leave the appliance at a collection point. You can obtain information on disposal from your local authorities.

**ECOLABORATION: ECOLABORATION.COM/  
ECOLABORATION: ECOLABORATION.COM**

Nous nous sommes engagés à acheter le café de la plus haute qualité, cultivé de façon respectueuse de l'environnement et des cultivateurs. Depuis 2003, nous travaillons en collaboration avec la Rainforest Alliance, à développer notre programme *Nespresso* AAA pour une Qualité Durable™.



Nous avons choisi l'aluminium comme matière pour nos capsules, car il protège le café et les arômes des Grands Crus *Nespresso*. L'aluminium est également recyclable à l'infini, sans pour autant perdre de ses qualités.



*Nespresso* s'engage à concevoir et fabriquer des appareils qui sont à la fois innovants, performants et conviviaux. Nous intégrons aussi des bénéfices environnementaux dans la conception de nos nouveaux et futurs appareils.



We have committed to buy coffee of the very highest quality grown in a way that is respectful of the environment and farming communities. Since 2003 we have been working together with the Rainforest Alliance in developing our *Nespresso* AAA Sustainable Quality™ Coffee Program.



We chose aluminium as the material for our capsules because it protects the coffee and aromas of the *Nespresso* Grands Crus. Aluminium is also indefinitely recyclable, without losing any of its qualities.



*Nespresso* is committed to designing and making appliances that are innovative, high-performing and user-friendly. Now we are engineering environmental benefits into the design of our new and future machine ranges.



## **GARANTIE LIMITÉE/ LIMITED GUARANTEE**

---

U

FR

EN

Krups garantit ce produit contre tous les défauts matériels et de fabrication pour une période de deux ans à compter de la date d'achat. Pendant cette période, Krups réparera ou remplacera, à sa discrétion, tout produit défectueux, sans frais supplémentaires pour son propriétaire. Les produits de remplacement ou les pièces réparées seront exclusivement garanties pour la part non expirée de la garantie initiale ou pendant six mois, la durée retenue étant la plus longue. Cette garantie limitée ne s'applique pas à un quelconque défaut résultant d'un accident, d'un usage incorrect, d'un entretien mal assuré, ou d'une usure normale. Sauf dans la mesure où cela est prévu par la législation en vigueur, les conditions de cette garantie limitée n'excluent, ni ne restreignent, ni ne modifient les droits légaux obligatoires relatifs à votre achat du produit, voire y sont complémentaires. Si vous estimez que votre produit est défectueux, contactez Krups pour obtenir des précisions sur l'adresse à laquelle il convient de l'envoyer ou de l'apporter pour en obtenir la réparation. La garantie s'applique y compris en cas d'utilisation de capsules autres que de marque *Nespresso*, sauf si le dommage ou le dysfonctionnement constaté a été causé par l'utilisation de telles capsules. En cas de différend, il appartiendra à Krups de prouver que le dommage ou le dysfonctionnement a été causé par l'utilisation de ces capsules.

Krups guarantees this product against defects in materials and workmanship for a period of two years from the date of purchase. During this period, Krups will either repair or replace, at its discretion, any defective product at no charge to the owner. Replacement products or repaired parts will be guaranteed for only the unexpired portion of the original guarantee or six months, whichever is greater. This limited guarantee does not apply to any defect resulting from accident, misuse, improper maintenance, or normal wear and tear. Except to the extent allowed by applicable law, the terms of this limited guarantee do not exclude, restrict or modify, and are in addition to, the mandatory statutory rights applicable to the sale of the product to you. If you believe your product is defective, contact Krups for instructions on where to send or bring it for repair. This warranty also covers the use of capsules other than those of *Nespresso*, except if the defect or dysfunction results from the use of such capsules. In the event of a dispute, it will be for Krups to prove that this defect or dysfunction results from the use of such capsules.