

DVD RDS AV RECEIVER
 AUTORADIO AV RDS LECTEUR DE DVD
 SINTOLETTORE DVD RDS CON AV
 RADIO AV RDS CON DVD
 DVD-RDS-AV-EMPFÄNGER
 DVD RDS AV-ONTVANGER

AVH-Z5000DAB
AVH-Z3000DAB
AVH-Z2000BT

Quick start guide
 Guide de démarrage rapide
 Guida rapida all'uso
 Guía de iniciación rápida
 Schnellstartanleitung
 Snelstartgids



Pioneer CarStereo-Pass

Bitte bei Kauf sofort ausfüllen.
 Please fill out immediately after purchase.

Eingravierte 14-stellige Serien-Nummer:
 Engraved 14-digit serial number:

P	I													
---	---	--	--	--	--	--	--	--	--	--	--	--	--	--

Kaufdatum:
 Date of purchase:

--	--	--	--	--	--

Händler-Stempel
 Dealer's stamp

Le Pioneer CarStereo-Pass est utilisable seulement en Allemagne.

English
 This guide is intended to guide you through the basic functions of this unit.
 For details, please refer to the Operation manual stored on the CD-ROM.
 Furthermore, manuals are available on the website.
<http://www.pioneer-car.eu>

Français
 Ce guide a pour but de vous présenter les fonctions de base de cet appareil.
 Pour les détails, veuillez vous reporter au mode d'emploi qui se trouve sur le CD-ROM.
 Des manuels supplémentaires sont aussi disponible sur notre site web.
<http://www.pioneer-car.eu>

Italiano
 Questa guida illustra le funzioni principali dell'apparecchio.
 Per informazioni particolareggiate s'invita a consultare il manuale d'uso fornito nel CD-ROM.
 I manuali sono inoltre disponibili presso il sito
<http://www.pioneer-car.eu>

Español
 Se ha diseñado esta guía con la intención de guiarle a través de las funciones básicas de esta unidad.
 Para los detalles, consulte el Manual de instrucciones que se encuentra almacenado en el CD-ROM.
 Además, los manuales están disponibles en el sitio Web.
<http://www.pioneer-car.eu>

Deutsch
 Diese Anleitung führt Sie durch die grundlegenden Funktionen dieses Geräts.
 Einzelheiten finden Sie in der Bedienungsanleitung, die auf der CD-ROM enthalten ist.
 Außerdem sind die Bedienungsanleitungen auch auf unserer Website verfügbar.
<http://www.pioneer-car.eu>

Nederlands
 Deze gids is bedoeld om u bekend te maken met de basisfuncties van dit toestel.
 Raadpleegt u voor details de handleiding op de CD-ROM.
 Handleidingen zijn ook verkrijgbaar op onze website.
<http://www.pioneer-car.eu>

English
 This guide is intended to guide you through the basic functions of this unit.
 For details, please refer to the Operation manual stored on the CD-ROM.
 Furthermore, manuals are available on the website.
<http://www.pioneer-car.eu>

Français
 Ce guide a pour but de vous présenter les fonctions de base de cet appareil.
 Pour les détails, veuillez vous reporter au mode d'emploi qui se trouve sur le CD-ROM.
 Des manuels supplémentaires sont aussi disponible sur notre site web.
<http://www.pioneer-car.eu>

Italiano
 Questa guida illustra le funzioni principali dell'apparecchio.
 Per informazioni particolareggiate s'invita a consultare il manuale d'uso fornito nel CD-ROM.
 I manuali sono inoltre disponibili presso il sito
<http://www.pioneer-car.eu>

Español
 Se ha diseñado esta guía con la intención de guiarle a través de las funciones básicas de esta unidad.
 Para los detalles, consulte el Manual de instrucciones que se encuentra almacenado en el CD-ROM.
 Además, los manuales están disponibles en el sitio Web.
<http://www.pioneer-car.eu>

Deutsch
 Diese Anleitung führt Sie durch die grundlegenden Funktionen dieses Geräts.
 Einzelheiten finden Sie in der Bedienungsanleitung, die auf der CD-ROM enthalten ist.
 Außerdem sind die Bedienungsanleitungen auch auf unserer Website verfügbar.
<http://www.pioneer-car.eu>

Nederlands
 Deze gids is bedoeld om u bekend te maken met de basisfuncties van dit toestel.
 Raadpleegt u voor details de handleiding op de CD-ROM.
 Handleidingen zijn ook verkrijgbaar op onze website.
<http://www.pioneer-car.eu>

English
 This guide is intended to guide you through the basic functions of this unit.
 For details, please refer to the Operation manual stored on the CD-ROM.
 Furthermore, manuals are available on the website.
<http://www.pioneer-car.eu>

< CRD4986-A >

Declaration of Conformity with regard to the Radio Equipment Directive 2014/53/EU

Manufacturer: Pioneer Corporation 28-8, Honkomagome 2-chome, Bunkyo-ku, Tokyo 113-0021, JAPAN	EU Representative's & Importer: Pioneer Europe NV Haven 1087, Keetberglaan 1, 9120 Melsele, Belgium http://www.pioneer-car.eu
---	---

[*] AVH-Z5000DAB, AVH-Z3000DAB, AVH-Z2000BT
 English:
 Hereby, Pioneer declares that the radio equipment type [*] is in compliance with Directive 2014/53/EU.
 The full text of the EU declaration of conformity is available at the following internet address: <http://www.pioneer-car.eu/compliance>

Spanish:
 Por la presente, Pioneer declara que el tipo de equipo radioeléctrico [*] es conforme con la Directiva 2014/53/UE.
 El texto completo de la declaración UE de conformidad está disponible en la dirección Internet siguiente: <http://www.pioneer-car.eu/compliance>

Portuguese:
 O(a) abaixo assinado(a) Pioneer declara que o presente tipo de equipamento de rádio [*] está em conformidade com a Diretiva 2014/53/UE.
 O texto integral da declaração de conformidade está disponível no seguinte endereço de Internet: <http://www.pioneer-car.eu/compliance>

Dutch:
 Hierbij verklaar ik, Pioneer, dat het type radioapparatuur [*] conform is met Richtlijn 2014/53/UE.
 De volledige tekst van de EU-conformiteitsverklaring kan worden geraadpleegd op het volgende internetadres: <http://www.pioneer-car.eu/compliance>

French:
 Le soussigné, Pioneer, déclare que l'équipement radioélectrique du type [*] est conforme à la directive 2014/53/UE.
 Le texte complet de la déclaration UE de conformité est disponible à l'adresse internet suivante: <http://www.pioneer-car.eu/compliance>

Italiano:
 Il fabbricante, Pioneer, dichiara che il tipo di apparecchiatura radio [*] è conforme alla direttiva 2014/53/UE.
 Il testo completo della dichiarazione di conformità UE è disponibile al seguente indirizzo Internet: <http://www.pioneer-car.eu/compliance>

Polish:
 Niniejszym oświadczam, że typ urządzeń radiowych [*] jest zgodny z dyrektywą 2014/53/UE.
 Pełny tekst deklaracji zgodności UE jest dostępny pod następującym adresem internetowym: <http://www.pioneer-car.eu/compliance>

< CRD4986-A >

English
 This guide is intended to guide you through the basic functions of this unit.
 For details, please refer to the Operation manual stored on the CD-ROM.
 Furthermore, manuals are available on the website.
<http://www.pioneer-car.eu>

Français
 Ce guide a pour but de vous présenter les fonctions de base de cet appareil.
 Pour les détails, veuillez vous reporter au mode d'emploi qui se trouve sur le CD-ROM.
 Des manuels supplémentaires sont aussi disponible sur notre site web.
<http://www.pioneer-car.eu>

Italiano
 Questa guida illustra le funzioni principali dell'apparecchio.
 Per informazioni particolareggiate s'invita a consultare il manuale d'uso fornito nel CD-ROM.
 I manuali sono inoltre disponibili presso il sito
<http://www.pioneer-car.eu>

Español
 Se ha diseñado esta guía con la intención de guiarle a través de las funciones básicas de esta unidad.
 Para los detalles, consulte el Manual de instrucciones que se encuentra almacenado en el CD-ROM.
 Además, los manuales están disponibles en el sitio Web.
<http://www.pioneer-car.eu>

Deutsch
 Diese Anleitung führt Sie durch die grundlegenden Funktionen dieses Geräts.
 Einzelheiten finden Sie in der Bedienungsanleitung, die auf der CD-ROM enthalten ist.
 Außerdem sind die Bedienungsanleitungen auch auf unserer Website verfügbar.
<http://www.pioneer-car.eu>

Nederlands
 Deze gids is bedoeld om u bekend te maken met de basisfuncties van dit toestel.
 Raadpleegt u voor details de handleiding op de CD-ROM.
 Handleidingen zijn ook verkrijgbaar op onze website.
<http://www.pioneer-car.eu>

English
 This guide is intended to guide you through the basic functions of this unit.
 For details, please refer to the Operation manual stored on the CD-ROM.
 Furthermore, manuals are available on the website.
<http://www.pioneer-car.eu>

< CRD4986-A >

Declaration of Conformity with regard to the Radio Equipment Directive 2014/53/EU

Manufacturer: Pioneer Corporation 28-8, Honkomagome 2-chome, Bunkyo-ku, Tokyo 113-0021, JAPAN	EU Representative's & Importer: Pioneer Europe NV Haven 1087, Keetberglaan 1, 9120 Melsele, Belgium http://www.pioneer-car.eu
---	---

[*] AVH-Z5000DAB, AVH-Z3000DAB, AVH-Z2000BT
 English:
 Hereby, Pioneer declares that the radio equipment type [*] is in compliance with Directive 2014/53/EU.
 The full text of the EU declaration of conformity is available at the following internet address: <http://www.pioneer-car.eu/compliance>

Spanish:
 Por la presente, Pioneer declara que el tipo de equipo radioeléctrico [*] es conforme con la Directiva 2014/53/UE.
 El texto completo de la declaración UE de conformidad está disponible en la dirección Internet siguiente: <http://www.pioneer-car.eu/compliance>

Portuguese:
 O(a) abaixo assinado(a) Pioneer declara que o presente tipo de equipamento de rádio [*] está em conformidade com a Diretiva 2014/53/UE.
 O texto integral da declaração de conformidade está disponível no seguinte endereço de Internet: <http://www.pioneer-car.eu/compliance>

Dutch:
 Hierbij verklaar ik, Pioneer, dat het type radioapparatuur [*] conform is met Richtlijn 2014/53/UE.
 De volledige tekst van de EU-conformiteitsverklaring kan worden geraadpleegd op het volgende internetadres: <http://www.pioneer-car.eu/compliance>

French:
 Le soussigné, Pioneer, déclare que l'équipement radioélectrique du type [*] est conforme à la directive 2014/53/UE.
 Le texte complet de la déclaration UE de conformité est disponible à l'adresse internet suivante: <http://www.pioneer-car.eu/compliance>

Italiano:
 Il fabbricante, Pioneer, dichiara che il tipo di apparecchiatura radio [*] è conforme alla direttiva 2014/53/UE.
 Il testo completo della dichiarazione di conformità UE è disponibile al seguente indirizzo Internet: <http://www.pioneer-car.eu/compliance>

Polish:
 Niniejszym oświadczam, że typ urządzeń radiowych [*] jest zgodny z dyrektywą 2014/53/UE.
 Pełny tekst deklaracji zgodności UE jest dostępny pod następującym adresem internetowym: <http://www.pioneer-car.eu/compliance>

< CRD4986-A >

Declaration of Conformity with regard to the Radio Equipment Directive 2014/53/EU

Manufacturer: Pioneer Corporation 28-8, Honkomagome 2-chome, Bunkyo-ku, Tokyo 113-0021, JAPAN	EU Representative's & Importer: Pioneer Europe NV Haven 1087, Keetberglaan 1, 9120 Melsele, Belgium http://www.pioneer-car.eu
---	---

[*] AVH-Z5000DAB, AVH-Z3000DAB, AVH-Z2000BT
 English:
 Hereby, Pioneer declares that the radio equipment type [*] is in compliance with Directive 2014/53/EU.
 The full text of the EU declaration of conformity is available at the following internet address: <http://www.pioneer-car.eu/compliance>

Spanish:
 Por la presente, Pioneer declara que el tipo de equipo radioeléctrico [*] es conforme con la Directiva 2014/53/UE.
 El texto completo de la declaración UE de conformidad está disponible en la dirección Internet siguiente: <http://www.pioneer-car.eu/compliance>

Portuguese:
 O(a) abaixo assinado(a) Pioneer declara que o presente tipo de equipamento de rádio [*] está em conformidade com a Diretiva 2014/53/UE.
 O texto integral da declaração de conformidade está disponível no seguinte endereço de Internet: <http://www.pioneer-car.eu/compliance>

Dutch:
 Hierbij verklaar ik, Pioneer, dat het type radioapparatuur [*] conform is met Richtlijn 2014/53/UE.
 De volledige tekst van de EU-conformiteitsverklaring kan worden geraadpleegd op het volgende internetadres: <http://www.pioneer-car.eu/compliance>

French:
 Le soussigné, Pioneer, déclare que l'équipement radioélectrique du type [*] est conforme à la directive 2014/53/UE.
 Le texte complet de la déclaration UE de conformité est disponible à l'adresse internet suivante: <http://www.pioneer-car.eu/compliance>

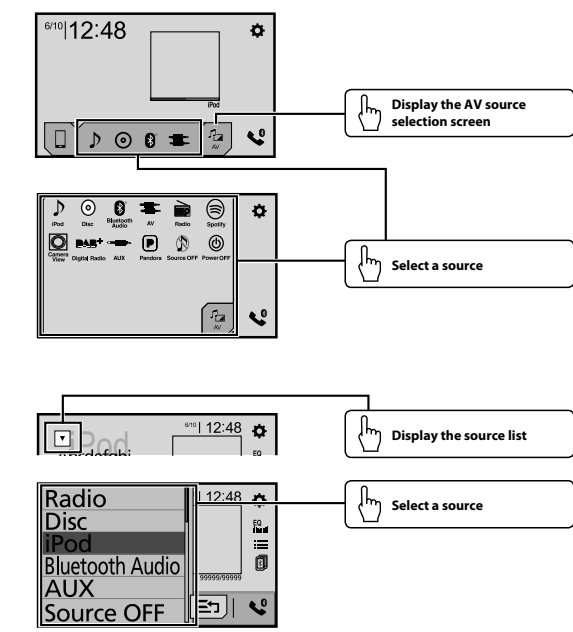
Italiano:
 Il fabbricante, Pioneer, dichiara che il tipo di apparecchiatura radio [*] è conforme alla direttiva 2014/53/UE.
 Il testo completo della dichiarazione di conformità UE è disponibile al seguente indirizzo Internet: <http://www.pioneer-car.eu/compliance>

Polish:
 Niniejszym oświadczam, że typ urządzeń radiowych [*] jest zgodny z dyrektywą 2014/53/UE.
 Pełny tekst deklaracji zgodności UE jest dostępny pod następującym adresem internetowym: <http://www.pioneer-car.eu/compliance>

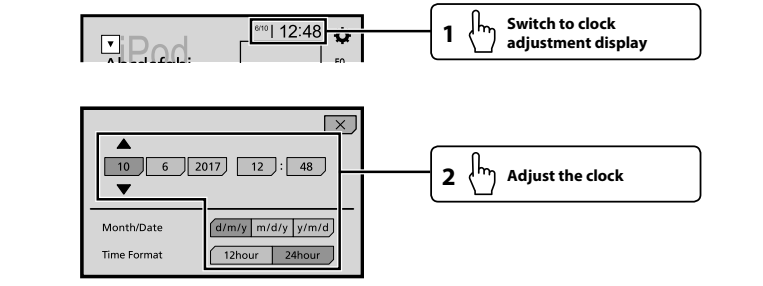
< CRD4986-A >

Notepad / Bloc-notes / Appunti / Bloc de notas / Notepad / Notities

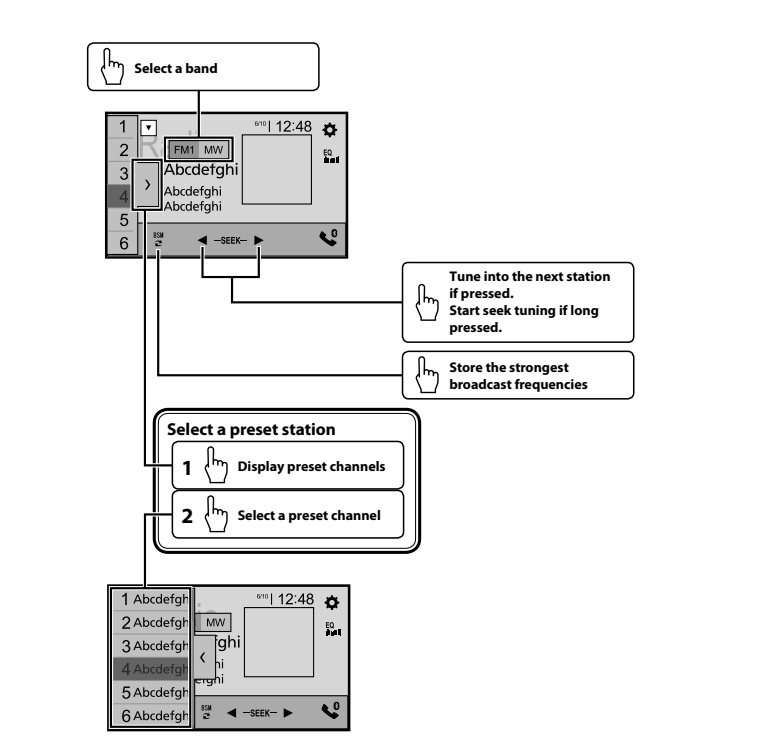
Selecting the source



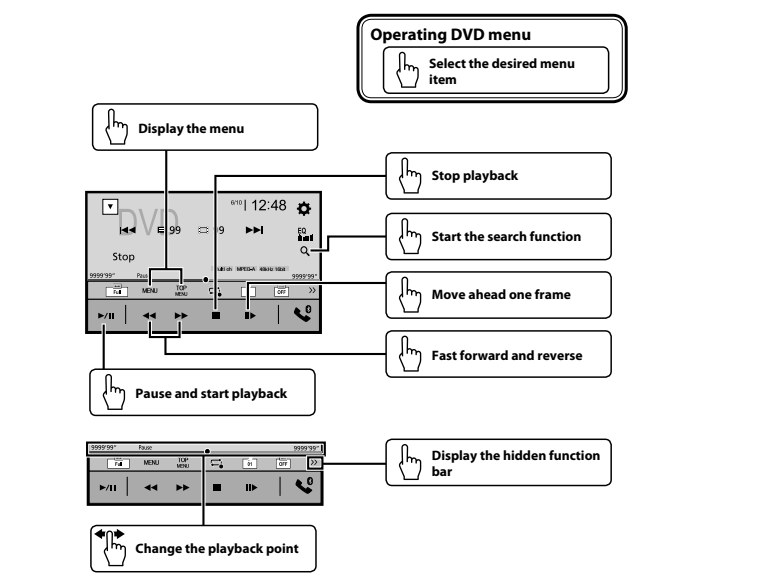
Setting the clock



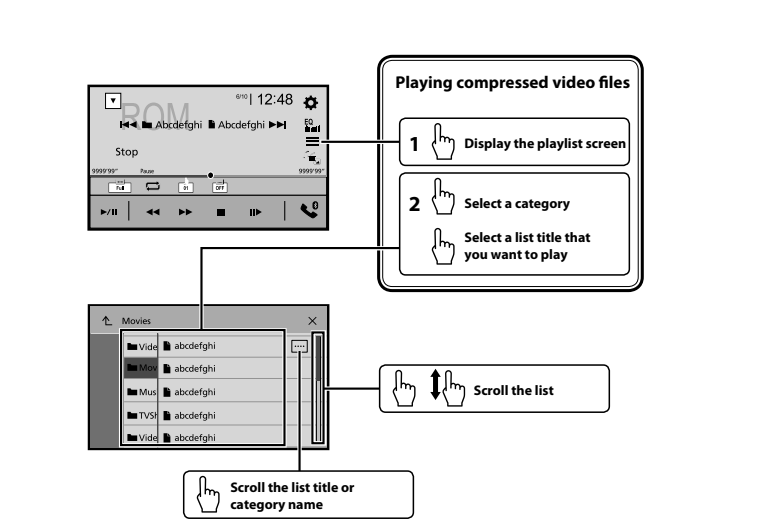
Tuner operation



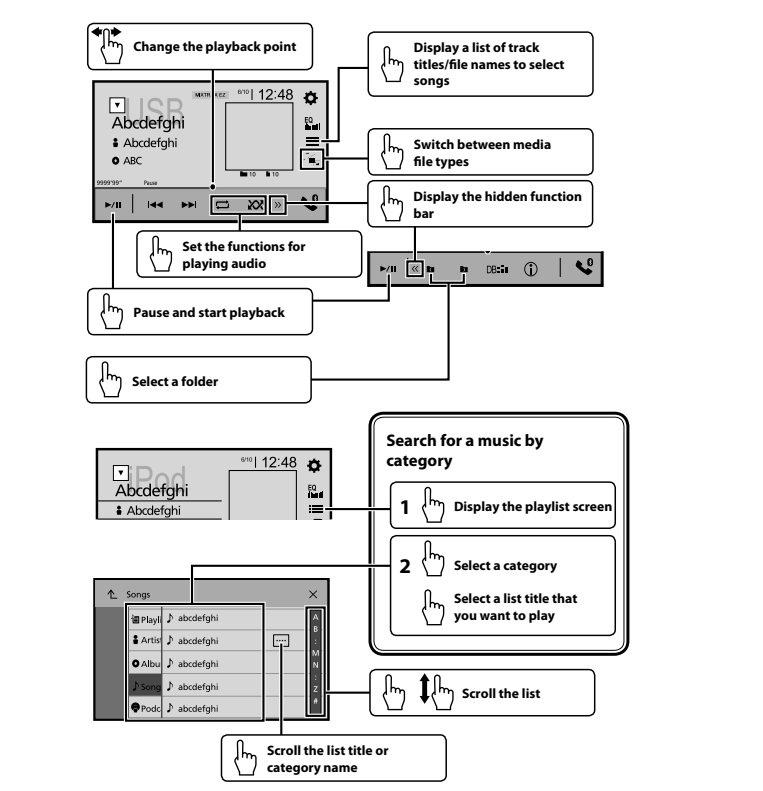
Moving images operation



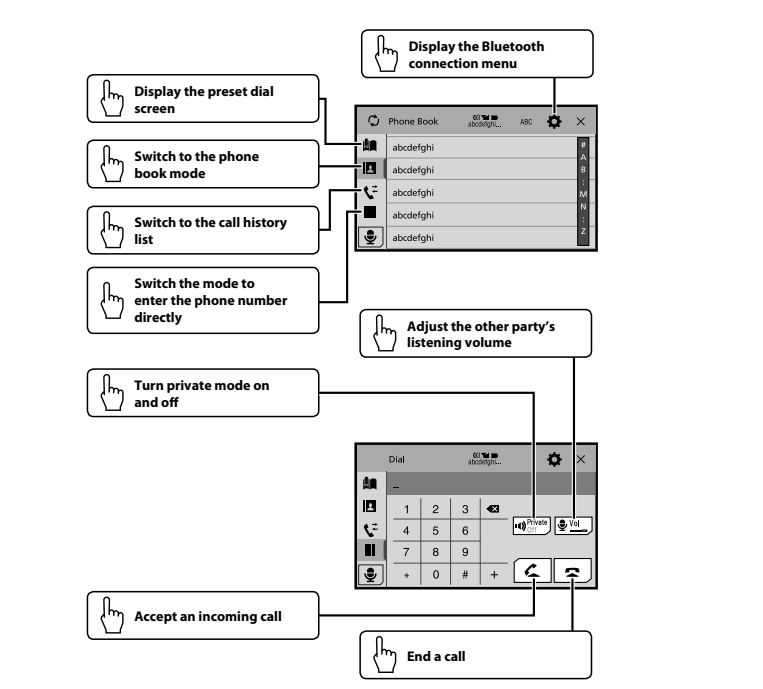
Moving images operation



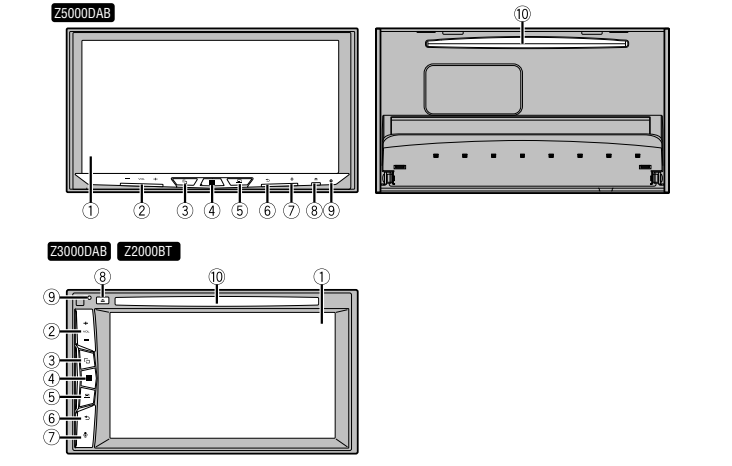
Audio operation



Bluetooth telephone operation



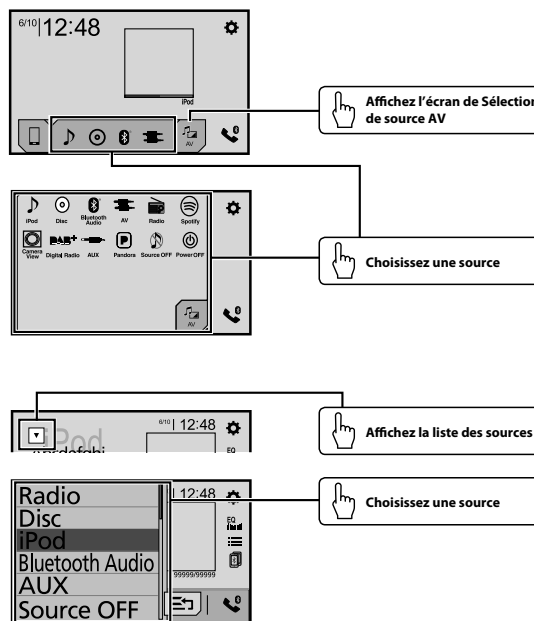
What's What



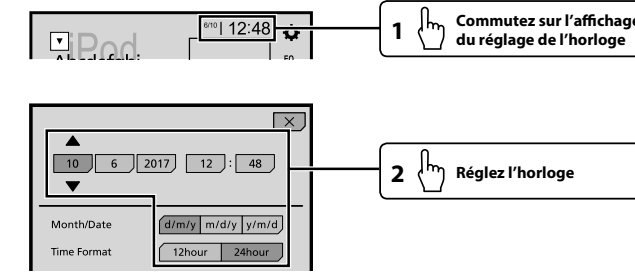
- 1 LCD screen
- 2 VOL (+/-) button
- 3 button
Press to switch between the Application screen and the AV operation screen. Press and hold to switch to the camera view mode.
- 4 button
Press to display the top menu screen. Press and hold to power off.
- 5 button
Press to display the menu bar. Press and hold to mute or unmute.
- 6 button
Press to display the top menu screen or back to previous screen. Press and hold to turn off the display.
- 7 button
When the display is turned off, touch the screen to revert to the original screen. Press to activate the voice recognition mode such as Siri when iPhone is connected to the unit via Bluetooth or USB.
- 8 button
- 9 RESET button
- 10 Disc-loading slot

Sélection de la source

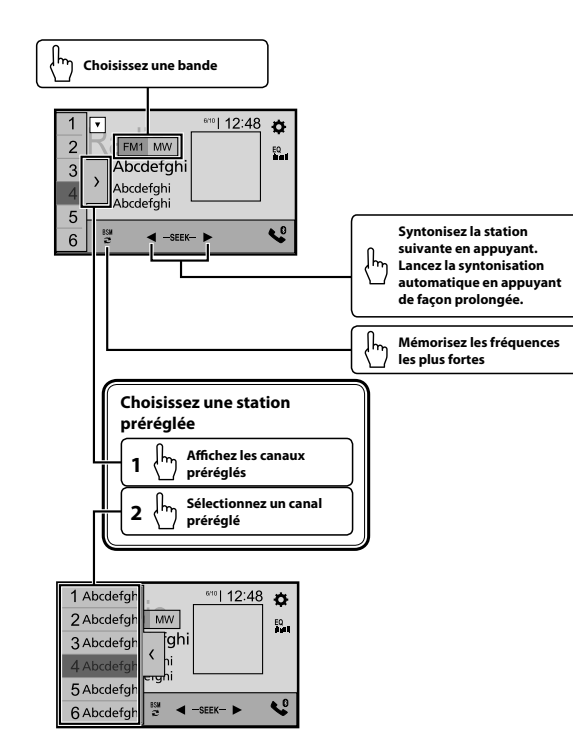
: Touchez : Touchez-glissez



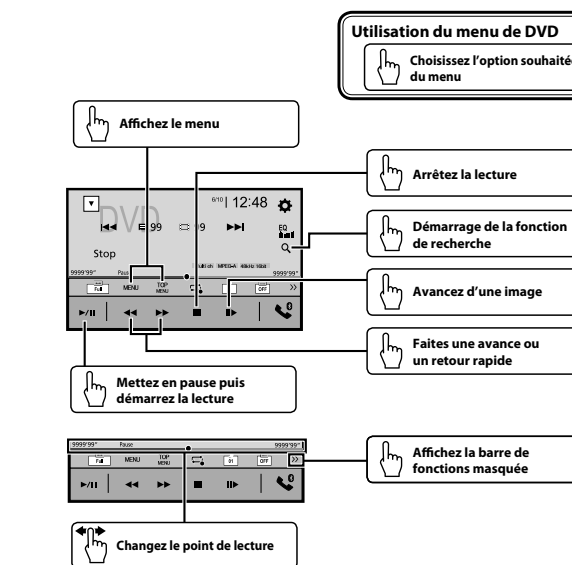
Réglage de l'horloge



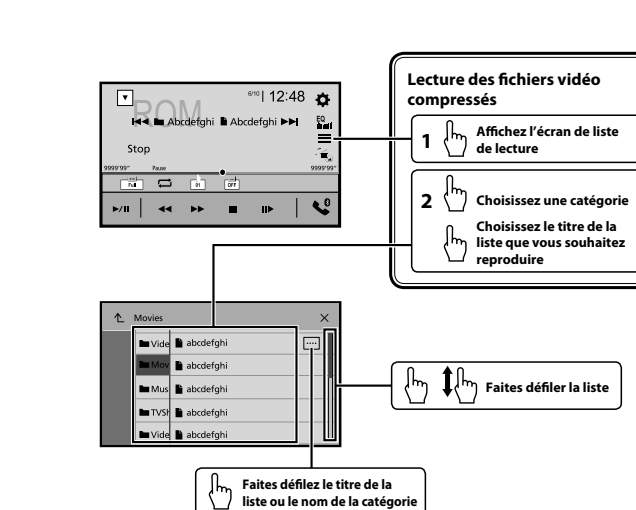
Utilisation du tuner



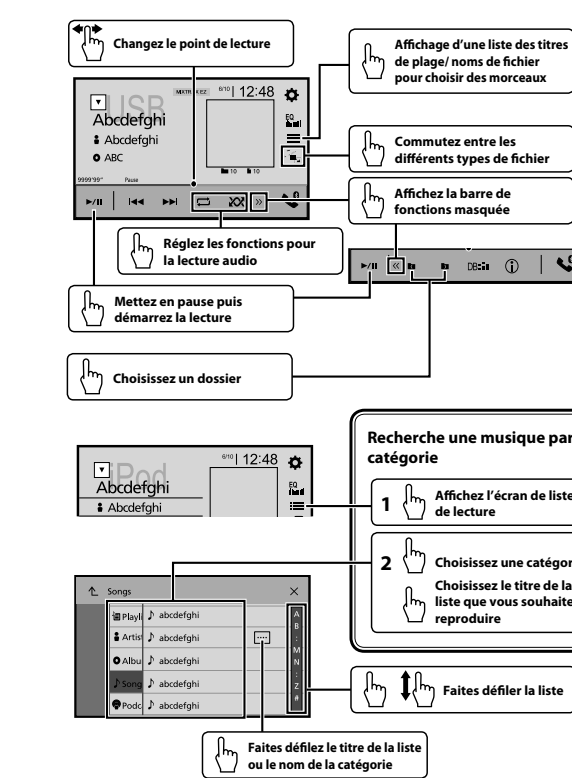
Exploitation des images animées



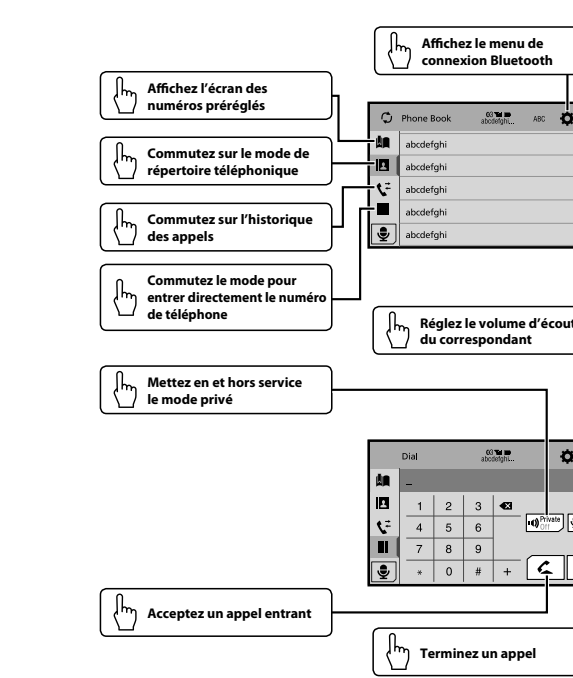
Exploitation des images animées



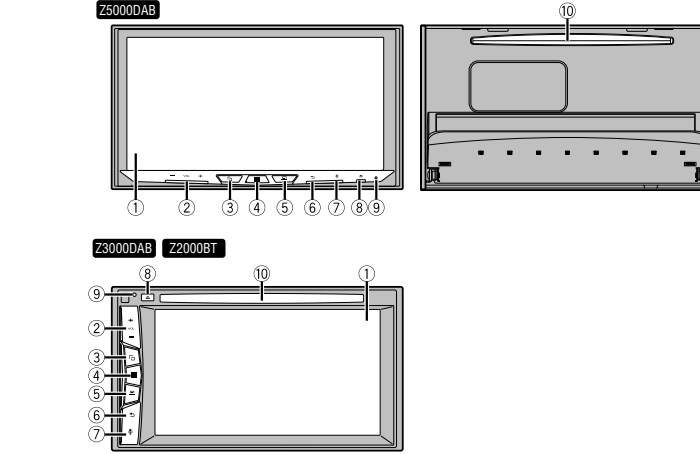
Opérations audio



Utilisation d'un téléphone Bluetooth



Description de l'appareil



- 1 Écran LCD
- 2 Bouton VOL (+/-)
- 3 Bouton
- 4 Bouton
- 5 Bouton
- 6 Bouton
- 7 Bouton
- 8 Bouton
- 9 Bouton RESET
- 10 Fente de chargement de disque

Appuyez pour passer de l'écran Application à l'écran d'opération AV. Maintenez la touche enfoncée pour passer en mode Visualisation des caméras.

Appuyez pour afficher le menu principal. Maintenez la touche enfoncée pour mettre l'appareil hors tension.

Appuyez pour afficher la barre de menu. Maintenez la touche enfoncée pour activer ou désactiver.

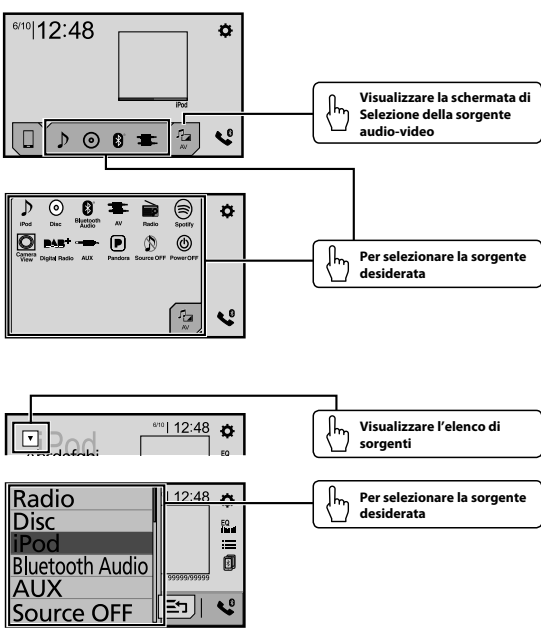
Appuyez pour afficher le menu principal ou revenir à l'écran précédent. Maintenez la touche enfoncée pour désactiver l'affichage.

Lorsque l'affichage est désactivé, touchez l'écran pour revenir à l'écran initial.

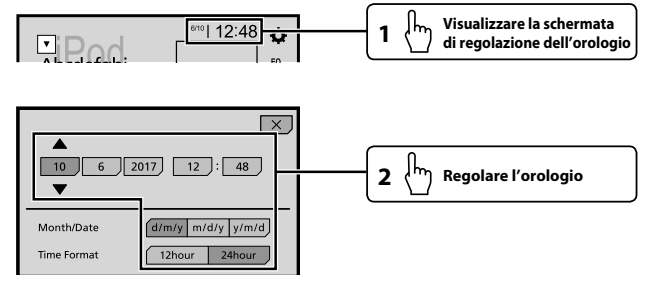
Appuyez pour activer le mode Reconnaissance vocale tel que Siri lorsque l'iPhone est connecté à l'appareil en Bluetooth ou via l'USB.

Selezione della sorgente

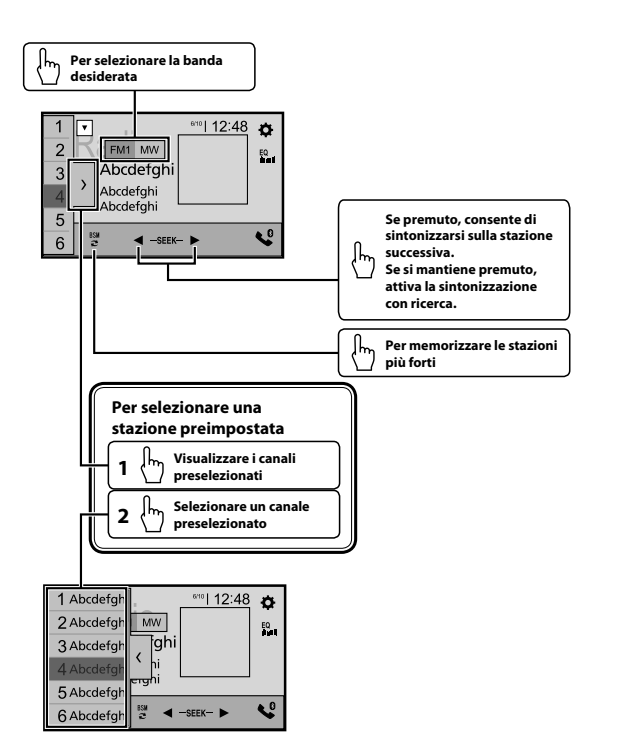
: Toccare : Toccare e trascinare



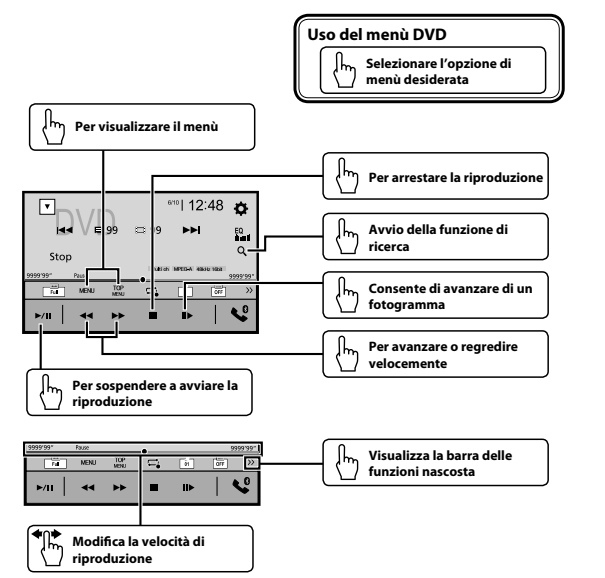
Impostazione dell'orologio



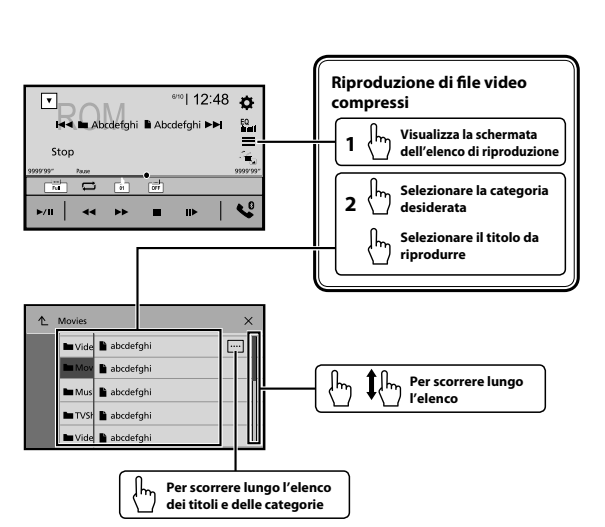
Uso del sintonizzatore



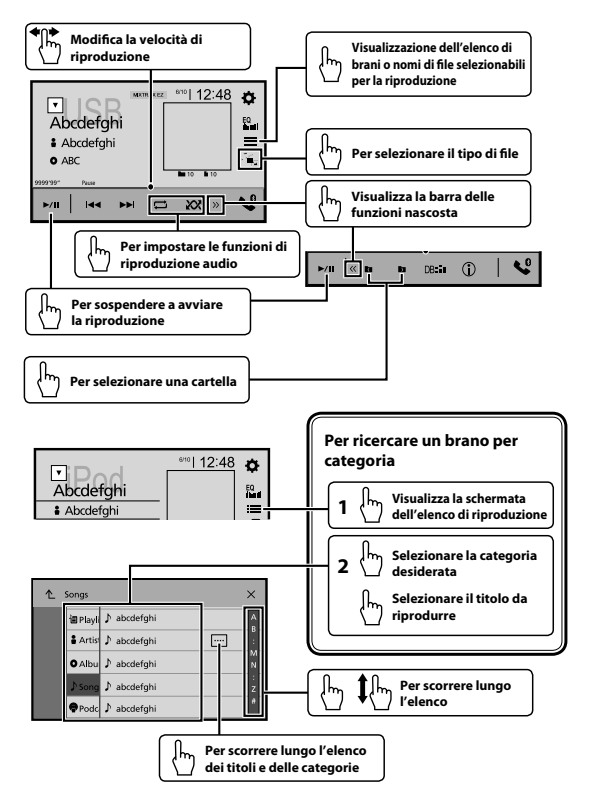
Uso delle immagini video



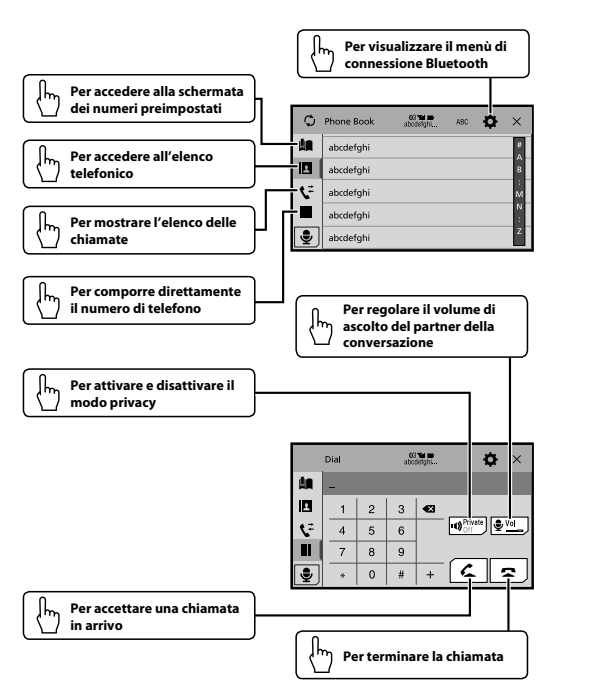
Uso delle immagini video



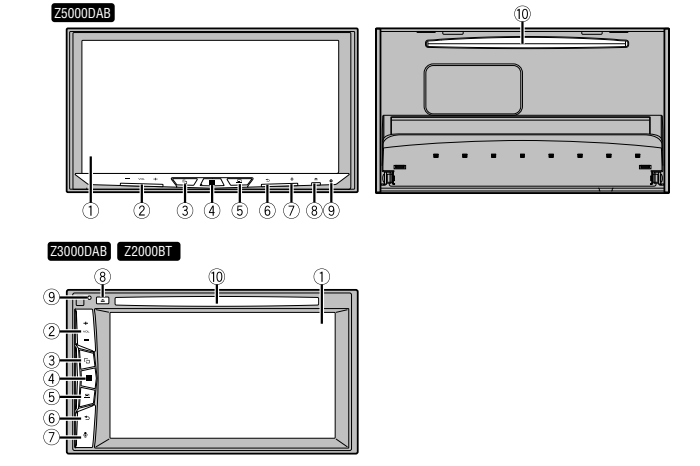
Uso delle funzioni audio



Uso del telefono Bluetooth

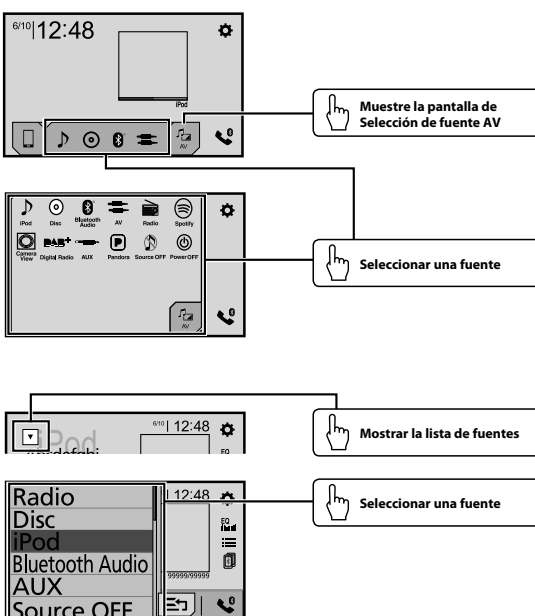


Nomenclatura

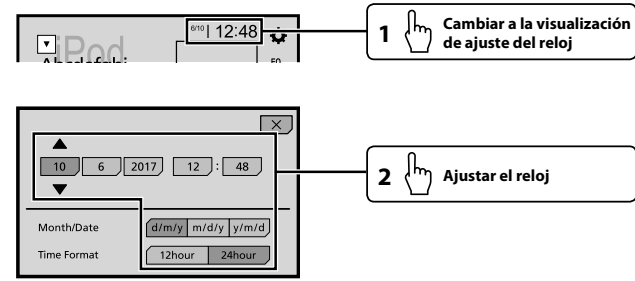


- 1 Schermo LCD
- 2 Pulsante VOL (+/-)
- 3 Pulsante
- 4 Premere per passare dalla schermata dell'applicazione alla schermata operativa AV. Tenere premuto per passare alla modalità di visualizzazione fotocamera.
- 5 Pulsante
- 6 Pulsante
- 7 Pulsante
- 8 Pulsante
- 9 Pulsante RESET
- 10 Slot di caricamento del disco

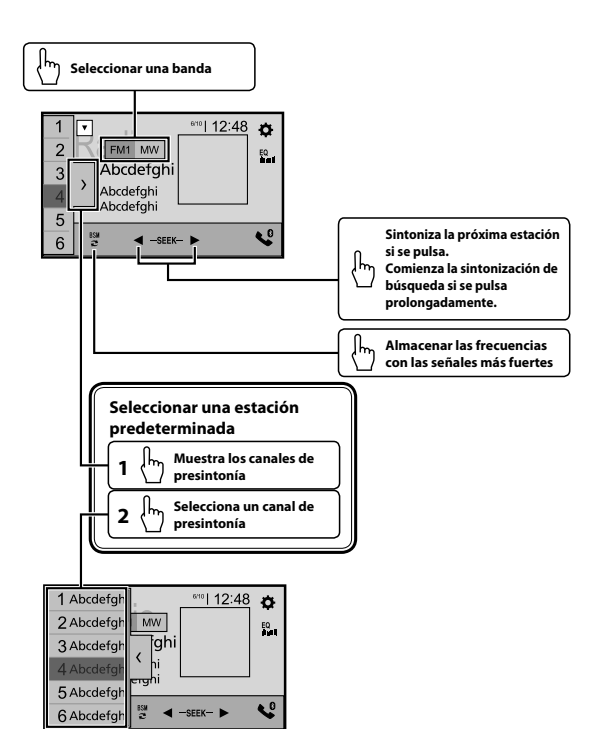
Seleccionar la fuente



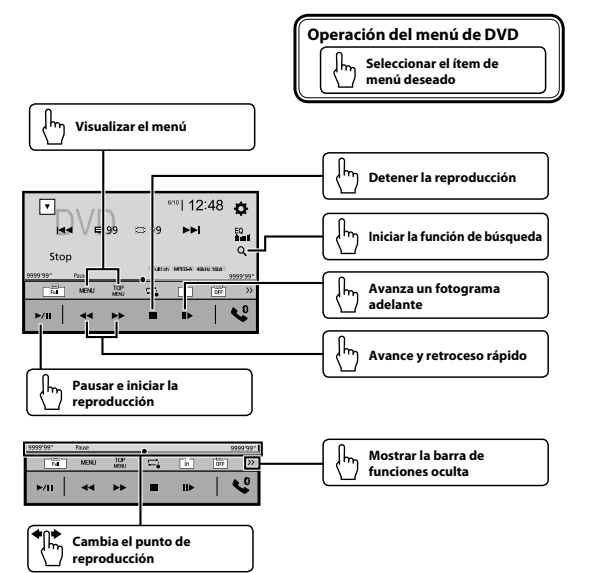
Ajuste del reloj



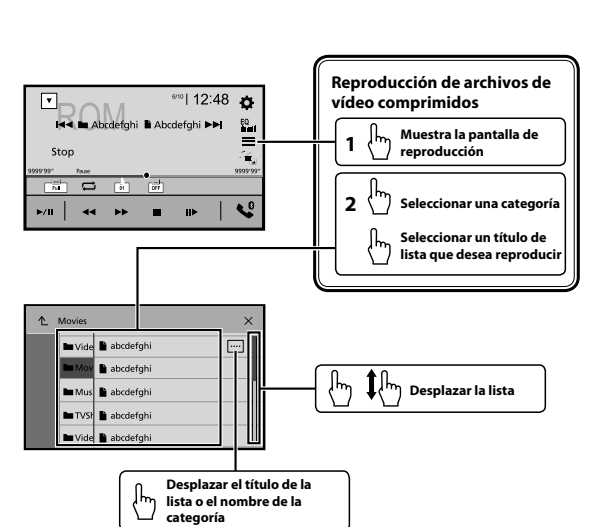
Operación del sintonizador



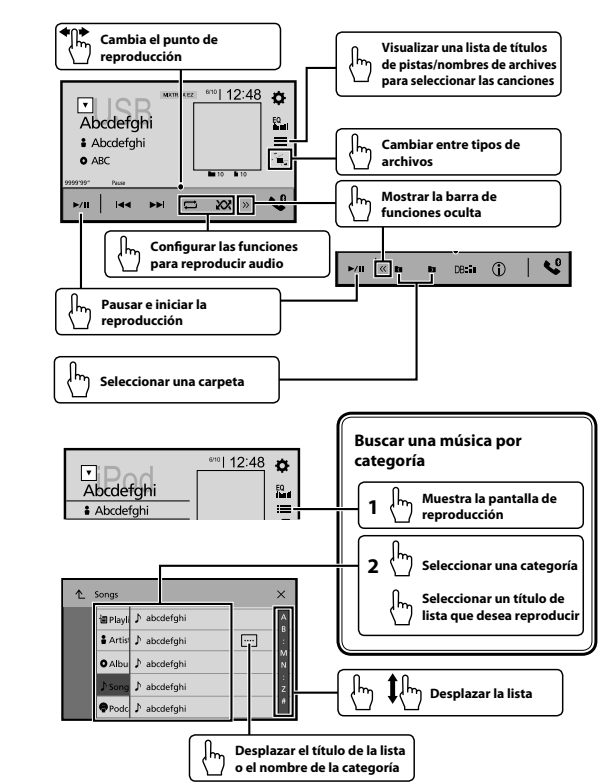
Operación de imágenes en movimiento



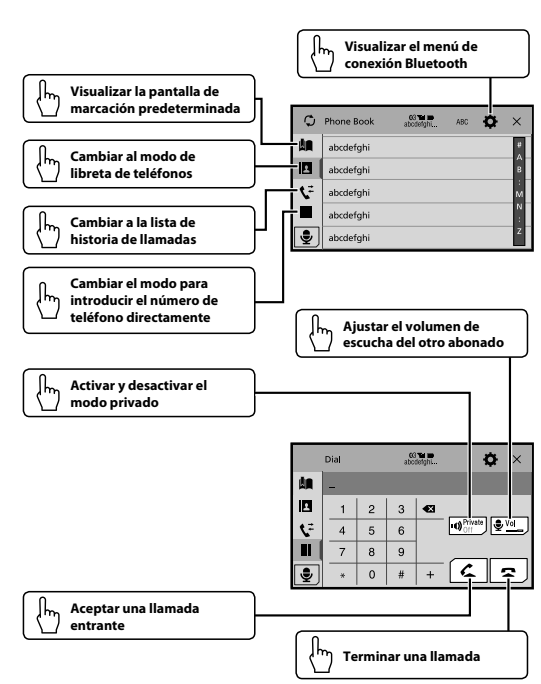
Operación de imágenes en movimiento



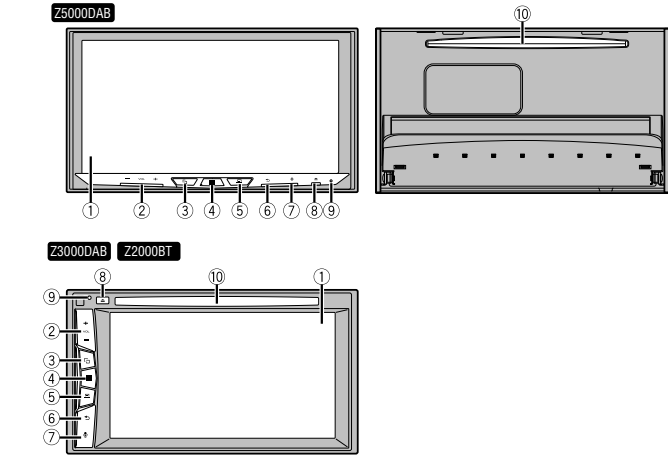
Operación de audio



Operación con teléfono Bluetooth



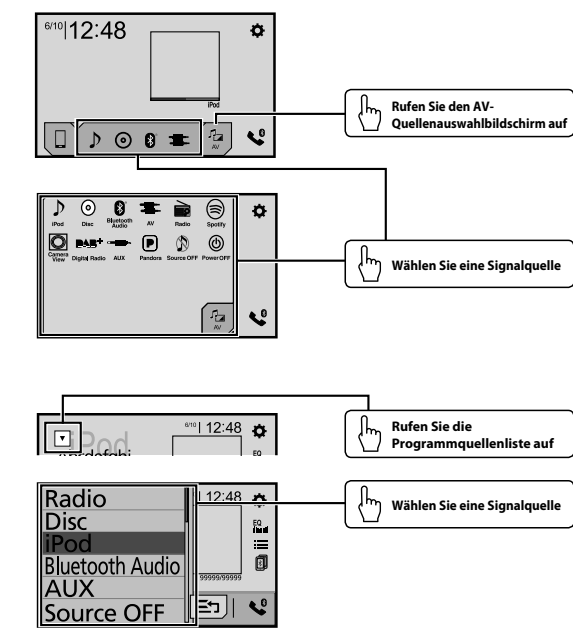
Qué es cada cosa



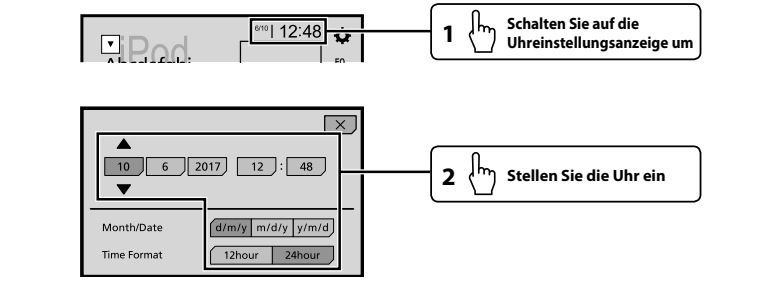
- 1 Pantalla LCD
- 2 Botón VOL (+/-)
- 3 Botón
- 4 Botón Púlselo para alternar entre la pantalla de aplicaciones y la pantalla de operaciones AV. Manténgalo pulsado para acceder al modo de visualización de la cámara.
- 5 Botón Púlselo para mostrar la pantalla del menú inicial. Manténgalo pulsado para apagar.
- 6 Botón Púlselo para mostrar la barra de menús. Manténgalo pulsado para silenciar o activar el sonido.
- 7 Botón Púlselo para mostrar la pantalla del menú inicial o para volver a la pantalla anterior. Manténgalo pulsado para apagar la pantalla.
- 8 Botón Con la pantalla apagada, toque el panel para volver a la pantalla original.
- 9 Botón Púlselo para activar el modo de reconocimiento de voz, como Siri cuando el iPhone está conectado a la unidad a través de Bluetooth o USB.
- 10 Ranura para la carga de discos

Wahl der Signalquelle

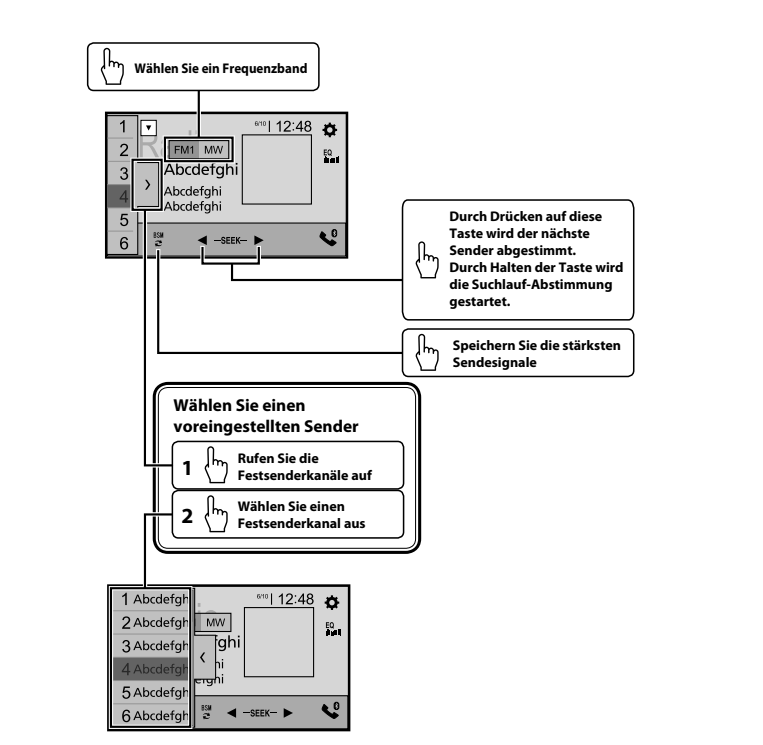
: Antippen : Antippen und schieben



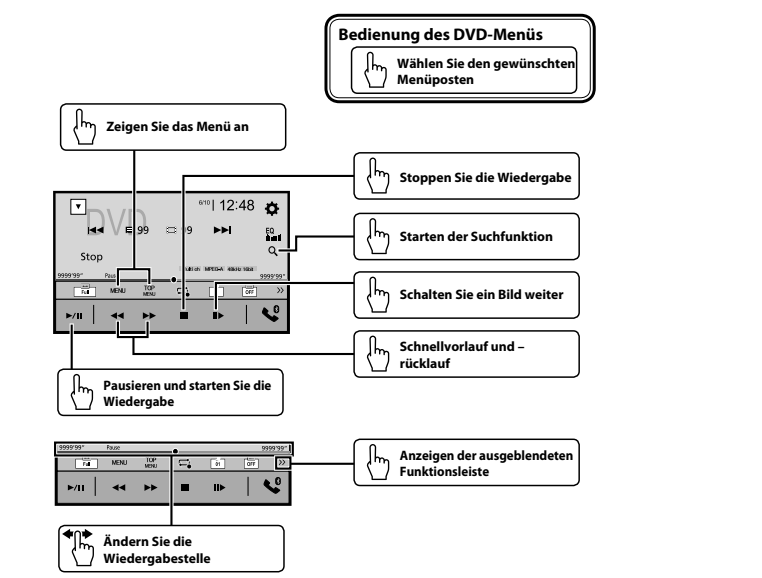
Einstellen der Uhrzeit



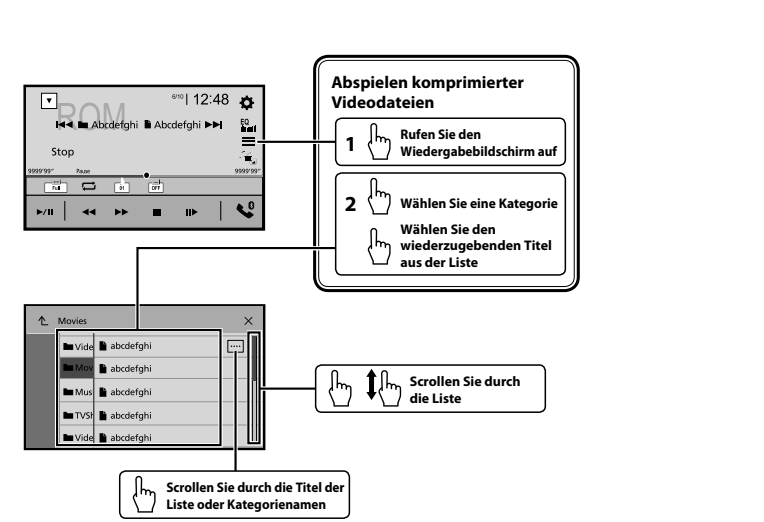
Tuner-Betrieb



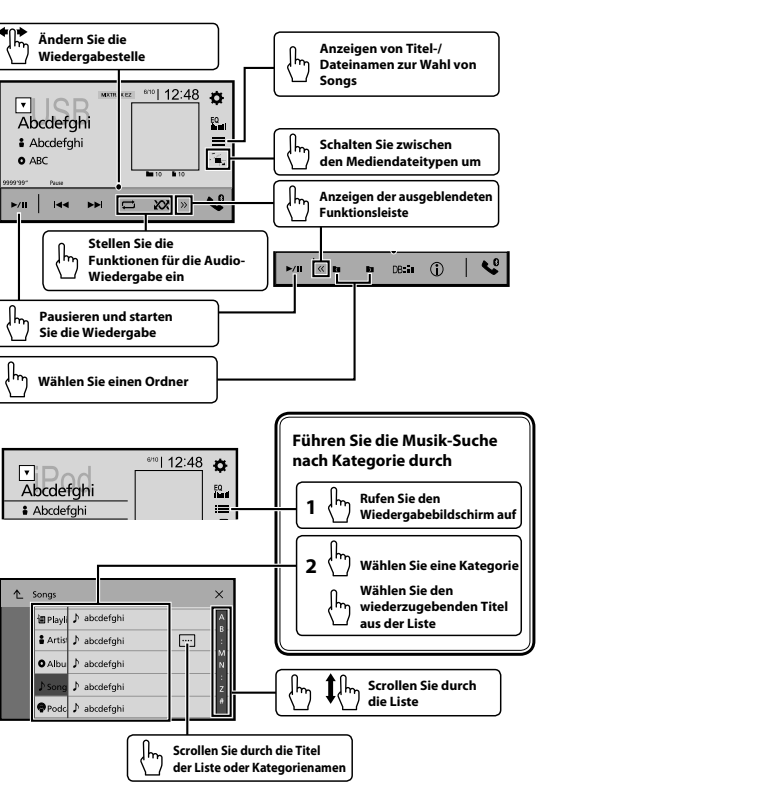
Bewegbild-Betrieb



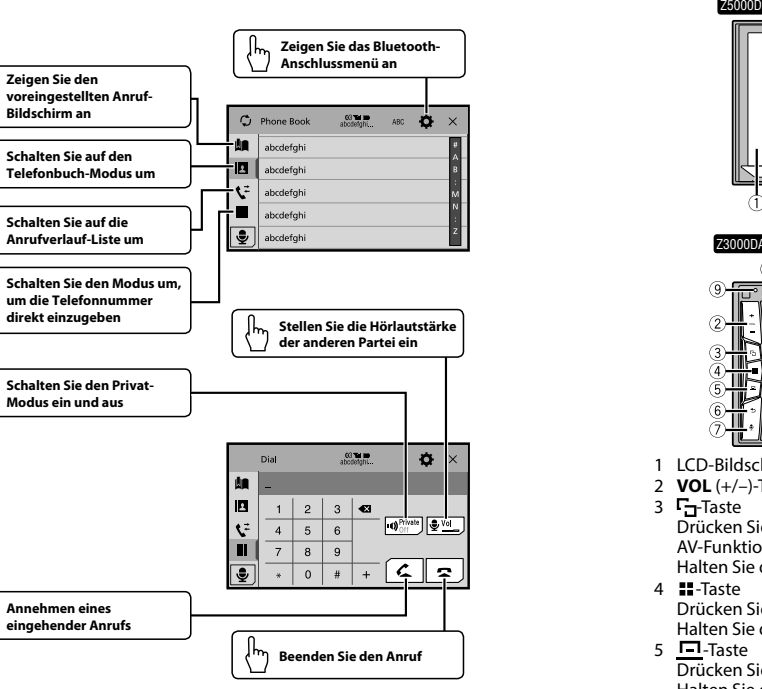
Bewegbild-Betrieb



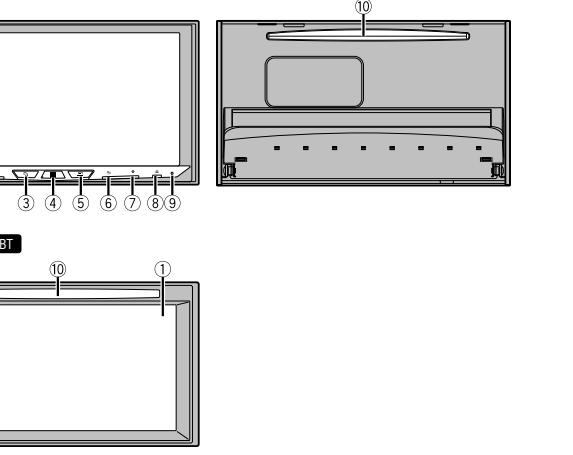
Audio-Betrieb



Bluetooth-Telefonbetrieb



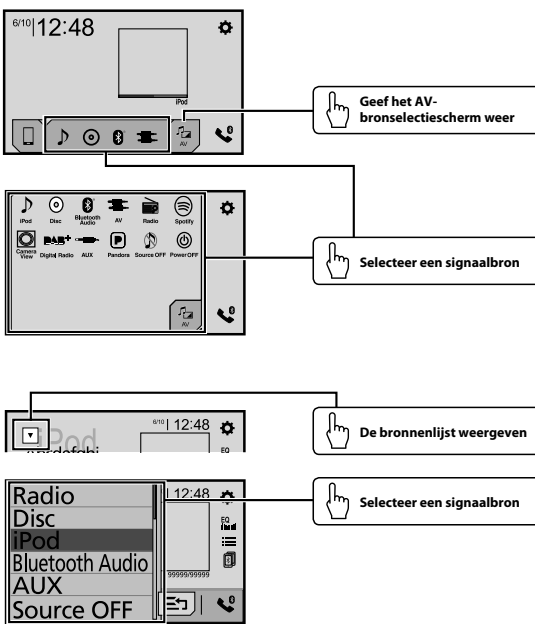
Die einzelnen Teile



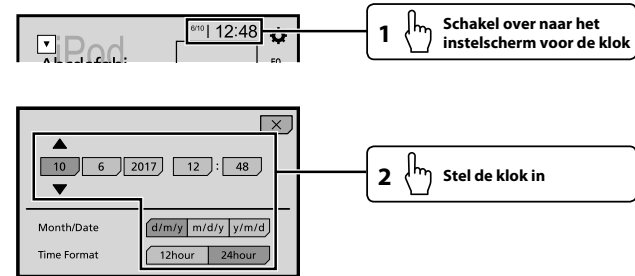
- LCD-Bildschirm
- VOL (+/-)-Taste
- Taste
Drücken Sie diese Taste, um zwischen dem Anwendungsbildschirm und dem AV-Funktionsbildschirm umzuschalten.
- Taste
Drücken Sie diese Taste, um zum Kameraanzeigemodus umzuschalten.
- Taste
Drücken Sie diese Taste, um die Menüleiste anzuzeigen. Halten Sie die Taste gedrückt, um die Stummschaltung zu aktivieren oder zu deaktivieren.
- Taste
Drücken Sie diese Taste, um den Hauptmenübildschirm anzuzeigen oder zum vorherigen Bildschirm zurückzukehren. Halten Sie die Taste zum Ausschalten des Displays gedrückt.
 Wenn das Display ausgeschaltet ist, berühren Sie den Bildschirm, um wieder den ursprünglichen Bildschirm anzuzeigen.
- Taste
Drücken Sie diese Taste, um den Spracherkennungsmodus zu aktivieren, wie zum Beispiel Siri, wenn ein iPhone über Bluetooth oder USB mit dem Gerät verbunden ist.
- Taste
- RESET-Taste
- Disc-Einschub

Selecteren van de signaalbron

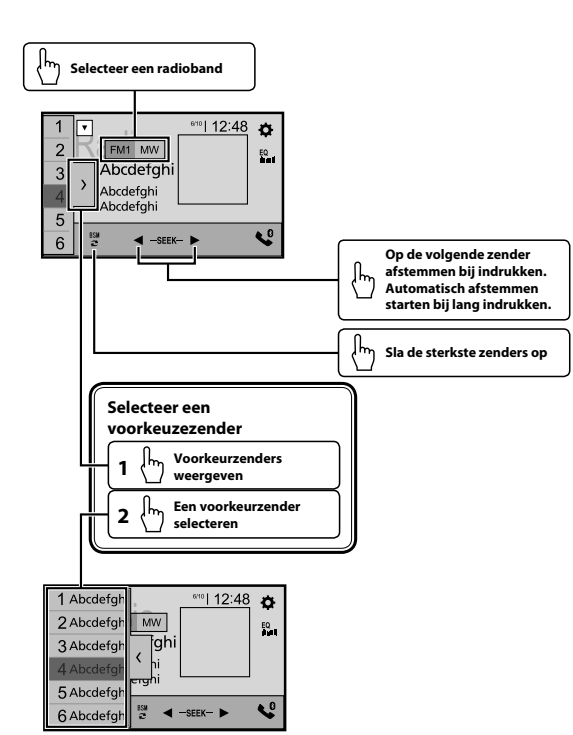
: Aanraken : Slepen



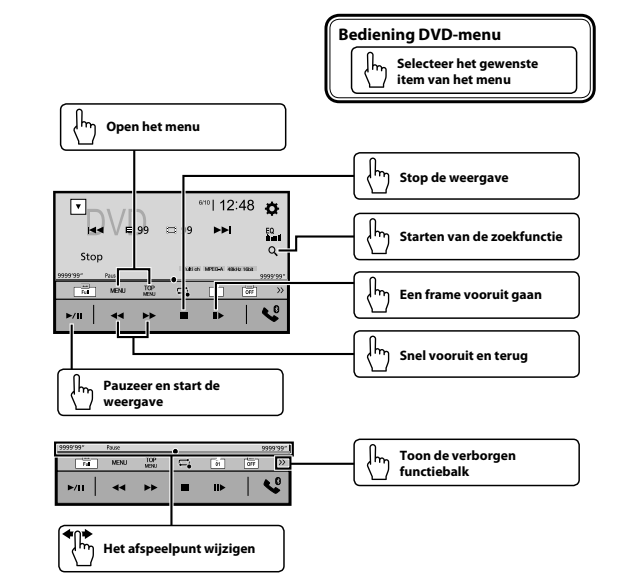
De klok instellen



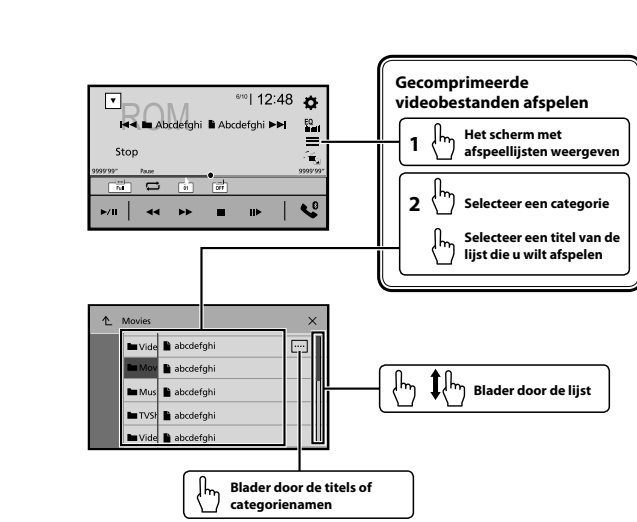
Bediening van de tuner (radio)



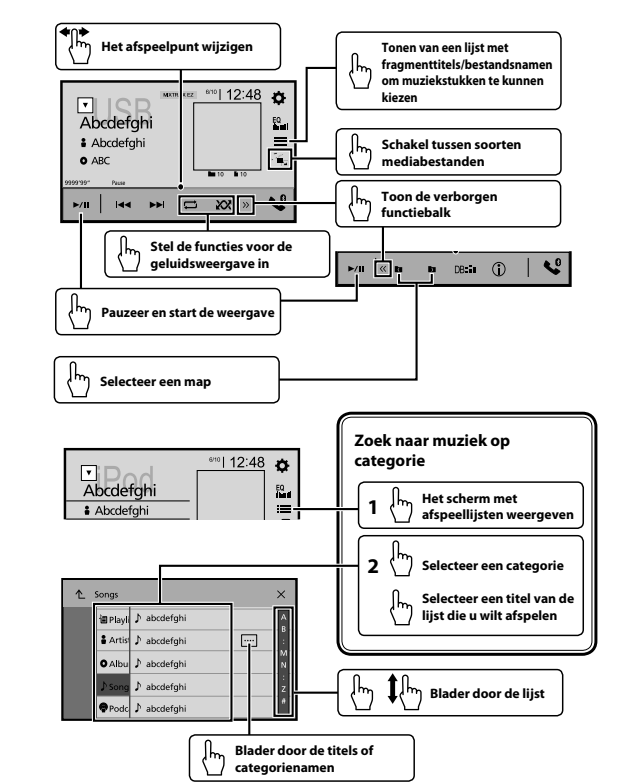
Bediening bewegende beelden



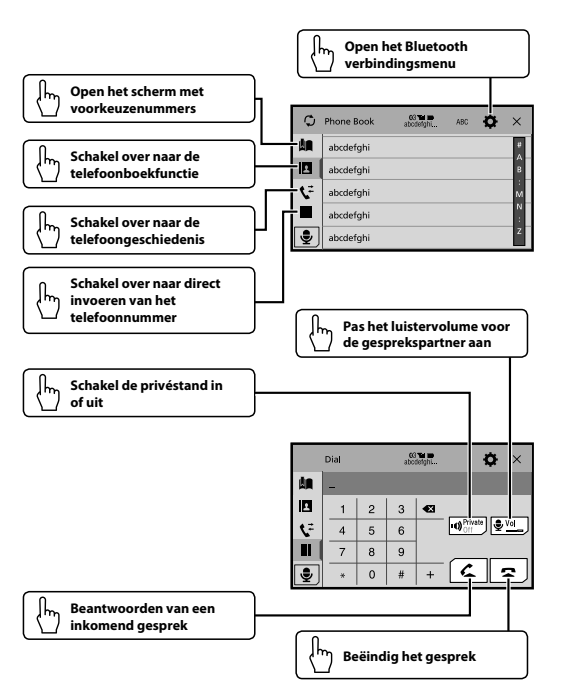
Bediening bewegende beelden



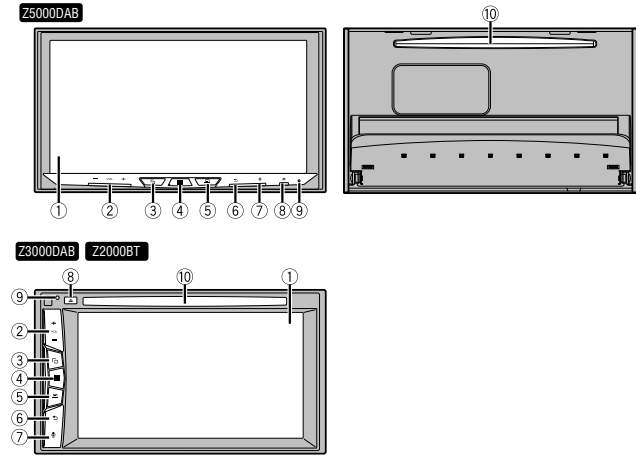
Bediening audiofuncties



Bediening Bluetooth telefoon



Wat is wat



- 1 LCD-scherm
- 2 VOL (+/-)-toets
- 3 -toets
- 4 -toets
Druk hierop om over te schakelen tussen het applicatiescherm en het AV-bedieningsscherm.
Houd ingedrukt om over te schakelen naar de cameraweergavemodus.
- 5 -toets
Druk hierop om het beginmenuscherm weer te geven.
Houd ingedrukt om het apparaat uit te schakelen.
- 6 -toets
Druk hierop om de menubalk weer te geven.
Houd ingedrukt om het geluid te dempen of weer te geven.
- 7 -toets
Druk hierop om het hoofdmenu weer te geven of om naar het vorige scherm terug te keren.
Houd ingedrukt om het display uit te schakelen.
- 8 -toets
Wanneer het display is uitgeschakeld, tikt u het scherm aan om terug te keren naar het originele scherm.
- 9 -toets
Druk hierop om de spraakherkenning te activeren, zoals Siri wanneer een iPhone via Bluetooth of USB is aangesloten op het apparaat.
- 10 Disc-laadsleuf

