



MARQUE: PHILIPS
REFERENCE: GC4516/20
CODIC: 4267206



NOTICE
↓

Always there to help you

Register your product and get support at
www.philips.com/welcome

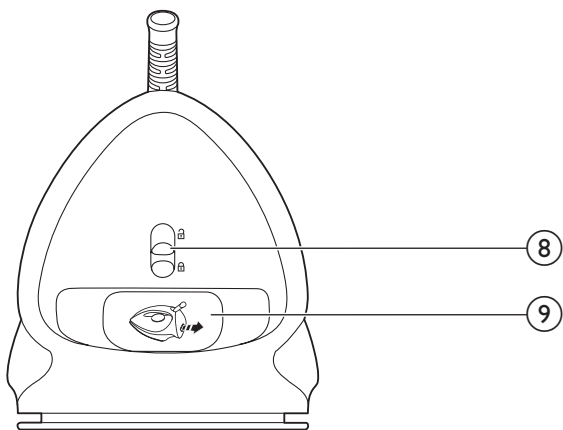
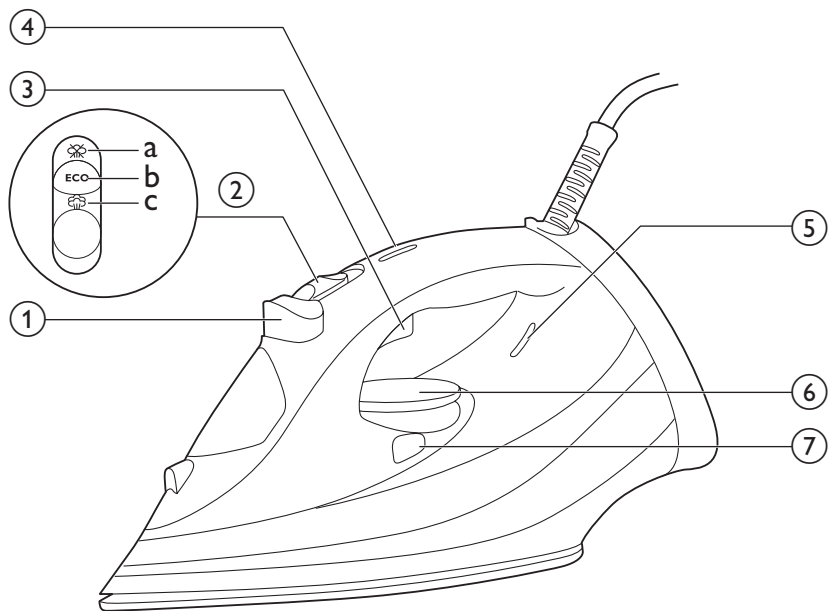


GC4500 series

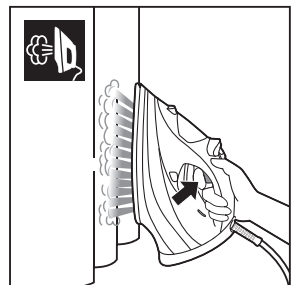
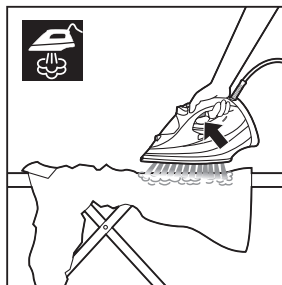
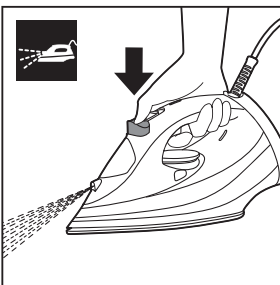
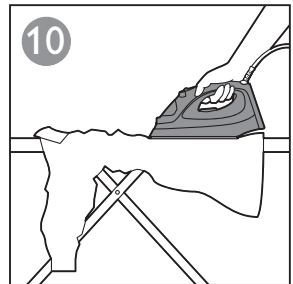
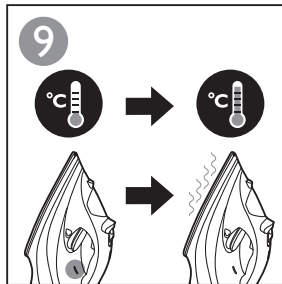
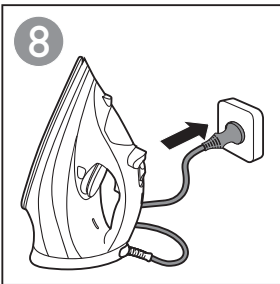
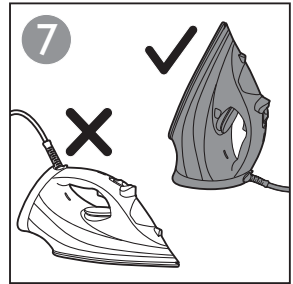
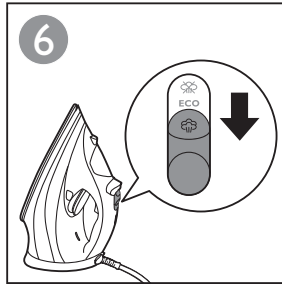
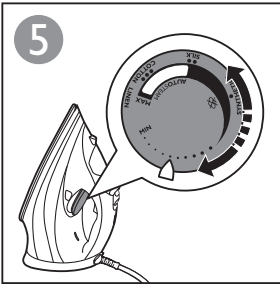
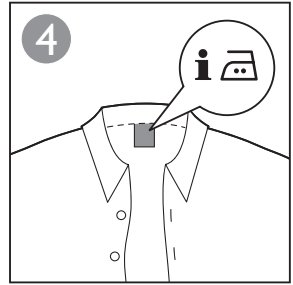
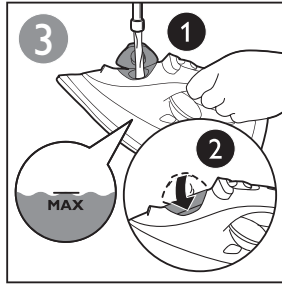
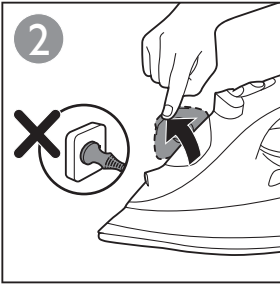


User manual

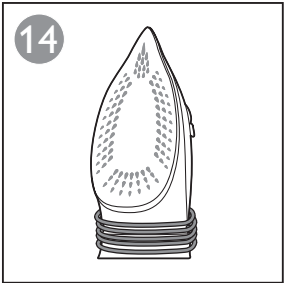
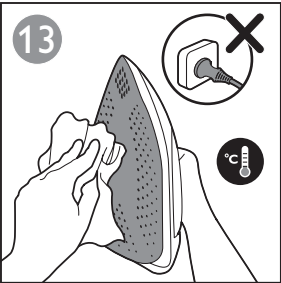
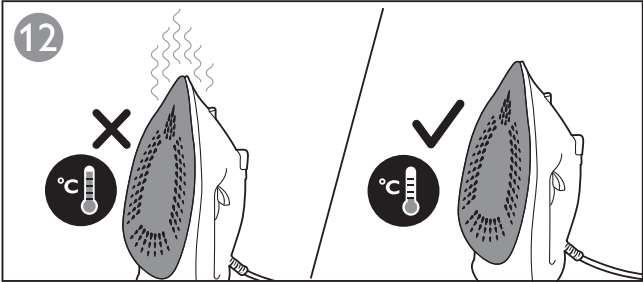
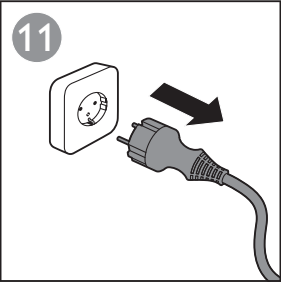
PHILIPS

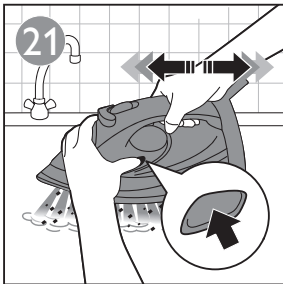
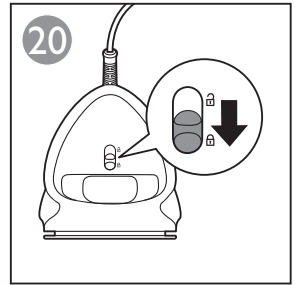
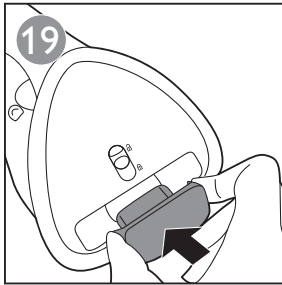
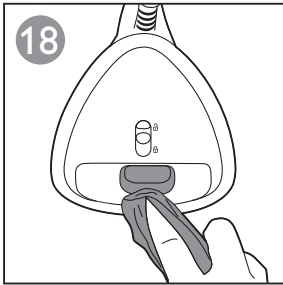
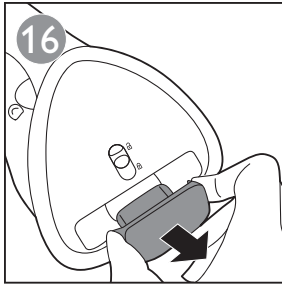
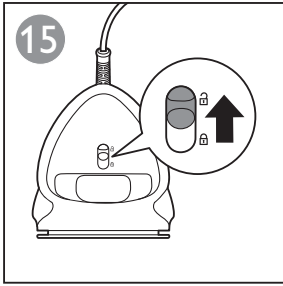


Quick Start Guide – Start here



Quick Start Guide – Storage





Important

Félicitations pour votre achat et bienvenue dans l'univers Philips ! Pour profiter pleinement de l'assistance offerte par Philips, enregistrez votre produit à l'adresse suivante : www.philips.com/welcome.

Veillez lire la brochure séparée sur les informations importantes et ce mode d'emploi avant d'utiliser l'appareil. Conservez les deux documents afin de pouvoir vous y référer ultérieurement.

Présentation du produit (Fig. 1)

- 1 Bouton spray
- 2 Curseur de vapeur
 - a. Réglage à sec
 - b. Réglage ECO
 - c. Réglage de vapeur automatique
- 3 Gâchette vapeur
- 4 Voyant d'arrêt automatique de sécurité (certains modèles uniquement)
- 5 Voyant de température
- 6 Thermostat avec contrôle automatique de vapeur
- 7 Bouton Calc-Clean
- 8 Verrou Quick Calc Release
- 9 Réservoir Quick Calc Release

Type d'eau à utiliser

Votre appareil a été conçu pour être utilisé avec de l'eau du robinet. Si vous habitez dans une zone où l'eau est très calcaire, des dépôts de calcaire peuvent se former rapidement. Par conséquent, il est recommandé d'utiliser de l'eau distillée ou déminéralisée pour prolonger la durée de vie de votre appareil.

Ne mettez pas de parfum, de vinaigre, d'amidon, de détartrants, de produits d'aide au repassage ou autres agents chimiques dans le réservoir d'eau.

Repassage

Veillez lire attentivement le guide de démarrage rapide de ce mode d'emploi avant d'utiliser votre appareil.

Réglage de température

Sélectionnez le réglage de température adapté à votre vêtement conformément au tableau 1 ci-dessous :

Tableau 1 :

Type de tissu	Réglage de température	Contrôle automatique de vapeur	Effet pressing
Lin	MAX		Oui
Coton	●●●	Adaptation automatique à la quantité optimale	Oui
Laine	●●		Non
Soie	●●		Non
Fibres synthétiques (par ex. acrylique, nylon, polyamide, polyester)	●	Adaptation automatique à l'absence de vapeur	Non

Réglage de vapeur

- **Vapeur automatique** : le fer adapte automatiquement le débit de vapeur en fonction de la température sélectionnée pour un résultat optimal.
- **ECO** : ce réglage de vapeur vous permet de réduire le débit de vapeur pour économiser de l'énergie tout en assurant une vapeur suffisante pour repasser vos vêtements.
- **Repassage à sec** : ce réglage de vapeur vous permet de repasser sans vapeur ou de stopper la vapeur lorsque vous n'utilisez pas le fer.
- **Repassage avec plus de vapeur** : maintenez la gâchette vapeur enfoncée pour produire plus de vapeur et éliminer les faux plis les plus tenaces.

Effet pressing et défroissage vertical

- Appuyez sur la gâchette vapeur, puis relâchez-la pour un jet de vapeur puissant. Cette fonction peut être utilisée pour éliminer les faux plis les plus tenaces de manière ciblée ou pour défroisser un vêtement suspendu.

Remarque : la fonction Effet pressing ne peut être utilisée qu'à une température située entre ●●● et MAX. Une fuite peut survenir si vous utilisez la fonction Effet pressing à une température trop basse.

De la vapeur brûlante s'échappe du fer. Ne défroissez pas un vêtement lorsque quelqu'un le porte. Pour éviter toute brûlure, ne dirigez pas la vapeur vers quelqu'un.

Arrêt automatique (certains modèles uniquement)

La fonction d'arrêt automatique éteint le fer s'il n'a pas été utilisé pendant 30 secondes et posé sur sa semelle ou pendant 8 minutes et posé sur son talon. Le voyant d'arrêt automatique s'allume.

- Pour que le fer chauffe à nouveau, prenez-le en main ou déplacez-le légèrement. Le voyant d'arrêt automatique s'éteint.

Nettoyage et entretien

Pour les illustrations, reportez-vous à l'arrière du mode d'emploi.

Nettoyage

- 1 Débranchez le fer et laissez-le refroidir.
- 2 Videz l'eau restante du réservoir d'eau par l'ouverture de remplissage d'eau.
- 3 Ôtez les particules de calcaire et autres impuretés de la semelle au moyen d'un chiffon humide et d'un détergent (liquide) non abrasif.

Évitez le contact de la semelle avec tout objet métallique afin de ne pas l'endommager. N'utilisez jamais de tampons à récuser, vinaigre ou autres produits chimiques pour nettoyer la semelle.

Quick Calc Release

IMPORTANT : pour prolonger la durée de vie de votre appareil et maintenir une production de vapeur optimale, utilisez la fonction Quick Calc Release tous les mois. Si l'eau de votre région est très calcaire, utilisez cette fonction plus fréquemment.

Remarque : assurez-vous que le fer a été débranché pendant au moins 1 heure et a complètement refroidi avant d'utiliser Quick Calc Release.

- 1** Posez le fer sur une surface plane et relevez le verrou Quick Calc Release à l'arrière du fer (fig. 15).
- 2** Retirez le réservoir Quick Calc Release (fig. 16).
- 3** Videz le calcaire du réservoir dans un évier ou une poubelle. Nettoyez le réservoir sous l'eau du robinet. Retirez l'excédent d'eau du réservoir (fig. 17).

Ne versez pas d'eau, de vinaigre, de détartrants ni d'autres produits chimiques dans le fer par l'ouverture du Quick Calc Release.

N'utilisez pas de vinaigre, de détartrants ni d'autres produits chimiques pour nettoyer le réservoir.

- 4** Essuyez le calcaire dans l'ouverture du réservoir Quick Calc Release à l'aide d'un chiffon humide (fig. 18).
- 5** Remplacez le réservoir dans le fer (fig. 19).
- 6** Abaissez le verrou Quick Calc Release (fig. 20).

N'utilisez pas le fer si le réservoir Quick Calc Release n'est pas verrouillé.

En cas d'endommagement ou de perte du réservoir, contactez le Service Consommateurs de votre pays (voir le dépliant de garantie internationale pour les coordonnées).

Fonction Calc-Clean

IMPORTANT : outre la fonction Quick Calc Release, il est recommandé de procéder au détartrage de l'appareil tous les mois pour prolonger sa durée de vie. Si l'eau de votre région est très calcaire ou si du calcaire s'écoule de la semelle lors du repassage, utilisez cette fonction plus fréquemment.

- 1** Assurez-vous que le fer est débranché et que le curseur de vapeur est réglé sur le réglage à sec.
- 2** Remplissez le réservoir d'eau jusqu'à l'indication MAX.

Ne versez pas de vinaigre ou d'autres détartrants dans le réservoir d'eau.

- 3** Branchez le fer et réglez le thermostat sur MAX.
- 4** Lorsque le voyant de température s'éteint, débranchez le fer.
- 5** Tenez le fer au-dessus de l'évier. Maintenez enfoncé le bouton Calc-Clean et secouez légèrement le fer en avant et en arrière jusqu'à ce que toute l'eau du réservoir d'eau soit vidée (fig. 21).

Les résidus de calcaire sont évacués, de la vapeur et de l'eau bouillante sortent également de la semelle.

Remarque : répétez les étapes 2 à 5 aussi souvent que nécessaire.

- 6** Branchez le fer et laissez-le chauffer pour que la semelle soit sèche.
- 7** Lorsque le voyant de température s'éteint, débranchez le fer.
- 8** Repassez un morceau de tissu afin d'éliminer les dernières gouttes d'eau qui se sont formées sur la semelle, le cas échéant.

Dépannage

Cette rubrique présente les problèmes les plus courants que vous pouvez rencontrer avec votre appareil. Si vous ne parvenez pas à résoudre le problème à l'aide des informations ci-dessous, rendez-vous sur www.philips.com/support pour consulter les questions fréquemment posées, ou contactez le Service Consommateurs de votre pays (voir le dépliant de garantie internationale pour les coordonnées).

Problème	Cause possible	Solution
De l'eau s'écoule de l'ouverture de remplissage d'eau.	Vous avez trop rempli le réservoir d'eau.	Ne remplissez pas le réservoir d'eau au-delà de l'indication MAX . Videz l'eau restant dans le réservoir d'eau.
De l'eau s'écoule de la semelle après que le fer a été débranché ou rangé.	Le curseur de vapeur est réglé sur MAX ou ECO .	Réglez le curseur de vapeur sur le réglage à sec.
	Vous avez mis le fer en position horizontale alors que le réservoir n'était pas vide.	Videz le réservoir d'eau.
De l'eau ou de la vapeur fuit par l'arrière du fer.	Vous n'avez pas verrouillé correctement le réservoir Quick Calc Release.	Sortez le réservoir Quick Calc Release et nettoyez-le sous l'eau du robinet. Utilisez un tissu pour essuyer le calcaire dans l'ouverture située à l'arrière du fer. Remettez le réservoir en place et verrouillez-le. (Voir le chapitre « Nettoyage et entretien », section « Fonction Quick Calc Release »).
	Le réservoir Quick Calc Release est endommagé.	Contactez le Service Consommateurs de votre pays (voir le dépliant de garantie internationale pour les coordonnées).
La fonction Effet pressing ne fonctionne pas correctement (de l'eau s'écoule de la semelle).	Vous avez utilisé la fonction Effet pressing trop souvent dans un laps de temps trop court.	Patiencez quelques secondes avant d'utiliser de nouveau la fonction Effet pressing.
	Vous avez utilisé la fonction Effet pressing à une température trop basse.	Sélectionnez une température de repassage adaptée à la fonction Effet pressing (●●● à MAX).
Des particules de calcaire et des impuretés s'écoulent de la semelle pendant le repassage.	Du calcaire s'est formé dans la semelle.	Utilisez la fonction anticalcaire (voir le chapitre « Nettoyage et entretien », section « Fonction anticalcaire »).



Specifications are subject to change without notice
© 2015 Koninklijke Philips N.V.
All rights reserved.

4239 000 90984



Always there to help you

Register your product and get support at
www.philips.com/welcome



Important Information



PHILIPS

Introduction

Félicitations pour votre achat et bienvenue dans l'univers Philips ! Pour profiter pleinement de l'assistance offerte par Philips, enregistrez votre produit à l'adresse suivante : www.Philips.com/welcome.

Important

Lisez attentivement ces informations importantes avant d'utiliser l'appareil et conservez-les pour un usage ultérieur.

Danger

- Ne plongez jamais le fer dans l'eau.

Avertissement

- Avant de brancher l'appareil, vérifiez que la tension indiquée sur l'appareil correspond à la tension supportée par le secteur local.
- N'utilisez pas l'appareil si la fiche, le cordon d'alimentation ou l'appareil lui-même est endommagé ou s'il est tombé ou si de l'eau s'en écoule.
- Si le cordon d'alimentation est endommagé, il doit être remplacé par Philips, par un Centre Service Agréé Philips ou par un technicien qualifié afin d'éviter tout accident.
- Ne laissez jamais l'appareil sans surveillance pendant qu'il est branché.
- Débranchez toujours l'appareil de la prise avant de remplir le réservoir d'eau.
- Cet appareil peut être utilisé par des enfants âgés de 8 ans ou plus, des personnes dont les capacités physiques, sensorielles ou intellectuelles sont réduites

ou des personnes manquant d'expérience et de connaissances, à condition que ces enfants ou personnes soient sous surveillance ou qu'ils aient reçu des instructions quant à l'utilisation sécurisée de l'appareil et qu'ils aient pris connaissance des dangers encourus.

- Ne laissez pas les enfants jouer avec l'appareil.
- Les enfants plus âgés sont uniquement autorisés à nettoyer l'appareil et à effectuer la procédure de détartrage sous le contrôle d'un adulte.
- Gardez le fer et son cordon d'alimentation hors de portée des enfants de moins de 8 ans lorsque l'appareil est allumé ou qu'il refroidit.
- Placez et utilisez toujours le fer à repasser sur une surface stable, plane et horizontale.
- Évitez tout contact entre le cordon d'alimentation et la semelle du fer à repasser lorsqu'elle est chaude.
- Le nettoyage et l'entretien ne doivent pas être réalisés par des enfants sans surveillance.

Avertissement : pour les modèles de fer à repasser avec fonction Quick Calc Release

- N'ouvrez pas et n'enlevez pas le réservoir Quick Calc Release de l'appareil en cours d'utilisation.
- Utilisez uniquement le réservoir Quick Calc Release fourni avec l'appareil. N'utilisez pas d'autres réservoirs sur l'appareil.
- Ne versez pas d'eau, de parfum, de vinaigre, d'amidon, de détartrants, de produits d'aide au repassage ou d'autres produits chimiques dans le conduit du réservoir Quick Calc Release.
- N'insérez pas votre doigt ni d'objets pointus dans le conduit du réservoir Quick Calc Release.

ATTENTION : surface chaude (Fig. 1)

Les surfaces peuvent devenir chaudes en cours d'utilisation (pour les fers à repasser marqués par le symbole « chaud »).

Attention

- Branchez l'appareil uniquement sur une prise secteur mise à la terre.
- Vérifiez régulièrement l'état du cordon d'alimentation.
- Déroulez complètement le cordon d'alimentation avant de le brancher sur la prise secteur.
- La semelle du fer à repasser peut devenir très chaude et peut par conséquent provoquer des brûlures si vous la touchez.
- Détartrez régulièrement le fer à repasser en suivant les instructions du chapitre « Nettoyage et entretien » du mode d'emploi.
- Lorsque vous avez fini de repasser, lors du nettoyage de l'appareil ou lorsque vous remplissez ou videz le réservoir d'eau, et même si vous laissez le fer sans surveillance pendant un bref instant, réglez la commande de vapeur sur la position « repassage à sec ». Placez le fer à repasser sur son talon et débranchez l'appareil.
- Ne mettez pas de parfum, de vinaigre, d'amidon, de détartrants, de produits d'aide au repassage ou autres agents chimiques dans le réservoir d'eau.
- Cet appareil est destiné à un usage domestique uniquement.

Champs électromagnétiques (CEM)

Cet appareil Philips est conforme à toutes les normes et à tous les règlements applicables relatifs à l'exposition aux champs électromagnétiques.

Environnement

- Lorsqu'il ne fonctionnera plus, ne jetez pas l'appareil avec les ordures ménagères mais déposez-le à un endroit assigné à cet effet, où il pourra être recyclé. Vous contribuerez ainsi à la protection de l'environnement (fig. 2).

Garantie et assistance

Si vous avez besoin d'une assistance ou d'informations supplémentaires, consultez le site Web **www.philips.com/support** ou lisez le dépliant séparé sur la garantie internationale.

