



Notification importante :

Installez d'abord le pilote puis connectez votre VideoCAM Slim USB2 au port USB.

Lisez cette notification avant de procéder à l'installation

1. Installation du logiciel VideoCAM Slim USB2

- Insérez le CD du logiciel VideoCAM Slim USB2 dans le lecteur de CD-ROM.
- Après quelques secondes, l'écran d'installation affichera la photo de la VideoCAM Slim USB2. Cliquez sur "Utility Driver" (pilote), puis suivez simplement les instructions qui s'affichent à l'écran.
- N'oubliez pas d'installer **DirectX** à partir du CD-ROM.

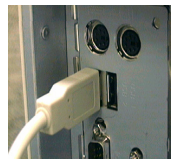
Notification :

Si l'écran d'installation n'affiche pas les photos de la VideoCAM Slim USB2, veuillez procéder comme suit :

- Allez à la Barre des tâches de Windows, cliquez sur Démarrer, puis sur Exécuter.
- Tapez D : \SETUP.EXE puis cliquez sur la touche Entrée.
(Où D: est votre CD-ROM)

2. Connectez la VideoCAM Slim USB2 à l'ordinateur.

Connectez la VideoCAM Slim USB2 au port USB comme illustré sur l'image de droite.



Port USB

- ### 3. Pour supprimer l'installation du pilote, allez à la Barre des tâches de Windows et suivez "Démarrer ->Programme -> VideoCAM Slim USB2 >Uninstall VideoCAM Slim USB2", puis suivez les instructions affichées sur l'écran pour supprimer

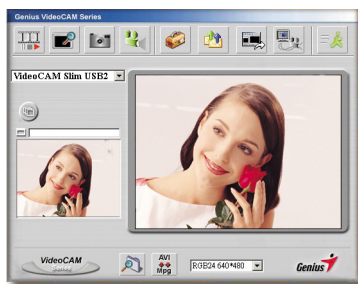
l'installation.





4. Vous pouvez procéder à l'installation d'un autre logiciel inclus dans le CD ou choisir le logiciel détecté pour la vidéoconférence ou le « chat » avec vos amis.

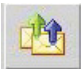





Utilisez l'obturateur pour capturer une image fixe. Tournez le couvercle de l'objectif pour faire la mise au point.

5. Description des boutons



- A.  Lire le fichier .avi.
- B.  Afficher l'image vidéo.
- C.  Prendre une image.
- D.  Capturer l'image en animation vidéo intégrale.

- E.  Envoyer l'image par email.
- F.  Utiliser la webcam comme système de surveillance.
- G.  Quitter le Genius VideoCAM Series UI.
- H.  Convertissez les fichiers AVI au format MPEG-1



NOTE

- Assurez-vous d'installer le pilote USB avant de brancher votre appareil, autrement, l'installation ne s'effectuera pas correctement. Si vous venez à rencontrer des problèmes, désinstallez le pilote et le logiciel, puis réinstallez-les en suivant la procédure correcte.
- Si vous devez employer l'appareil dans un environnement très lumineux, suivez les instructions suivantes :




Camera Control → Control → Exposure (exposition)

5. Description des fonctions de l'icône du système de surveillance.

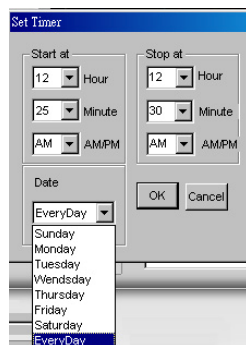


Vous pouvez automatiquement enregistrer tout mouvement se produisant

devant votre appareil. Vous pouvez également enregistrer à tout moment jusqu'à ce que votre disque dur soit plein. Si aucun mouvement ne se produit, l'appareil s'éteint automatiquement après quatre secondes ou jusqu'à ce qu'un nouveau mouvement ne se produise. Ceci est un système de surveillance très astucieux et vous pouvez le régler pour que le logiciel se déclenche lorsque vous êtes absent.

- A.  Réglage de l'heure du système de surveillance.

Lorsque vous lancez l'enregistrement, appuyez sur le bouton de lecture .



 **NOTE**

- Le fichier enregistré sera placé dans C:\WINDOWS\Album.