

1. Monter

- 1 Encliquer l'anneau rotatif *Si nécessaire*
- 2 Oter les accessoires
- 3 Assembler le récipient à gouttes/grille d'égouttement

2. Dispositif de préparation de cappuccino

- 1 Installer le dispositif de préparation de cappuccino au côté
- 2 Fixer des petits tuyaux en plastiques

3. Remplir

- 1 Grains de café
- 2 Eau fraîche
- 3 Mesurer la dureté d'eau

4. Mettre en marche

- 1 Brancher *voir la plaque signalétique apposée sur la machine*
- 2 Mettre en marche

5. Purger

- 1 Placer un récipient en dessous
- 2 Faire couler l'eau chaude jusqu'à écoulement régulier de l'eau

6. Ajuster Voir page 5

Si le dispositif de préparation de cappuccino n'est pas installé, il y a le risque de brûlure

Lecture après 1 minute

■ ■ ■ ■	Dureté 1
■ ■ ■ ■	Dureté 2
■ ■ ■ ■	Dureté 3
■ ■ ■ ■	Dureté 4

Accessoires fournis



Données techniques

- Type SUP 016 RE
- Tension voir la plaque signalétique apposée sur la machine
- Câble de distribution 1.2 m
- Puissance voir la plaque signalétique apposée sur la machine
- Pression de la pompe env. 15 bar
- Temps de préparation Espresso env. 20 sec./tasse, café ca. 30 sec./tasse
- Ejection du marc de café automatique, en continu
- Dosage de la quantité d'eau électronique, en continu
- Volume Réservoir d'eau env. 2.4 litres
- Sortie de vapeur Bac à grains de café env. 300 gr.
- Dimensions (L x P x H) réglage en continu env. 33 x 45 x 40 cm
- Poids (net) env. 70 x 45 x 40 cm avec porte de maintenance ouverte env. 16 kg

Ce TSM SUCCESS MANUAL® a été examiné par l'ASE quant à la conformité aux normes de sécurité applicables. Sur la base d'une analyse des risques liée à l'utilisation, ce manuel a été examiné quant à l'intégrité et l'exactitude des indications pour une utilisation sans danger de l'appareil. Ceci à condition de toujours l'utiliser de façon raisonnable.



cod. 0351.952 Rev. 01 del 18/03/02

REMEDIER AUX DERANGEMENTS

Pas d'affichage
L'appareil n'est pas sous tension
- Actionner l'interrupteur
- Fermer la porte de maintenance
- Vérifier la fiche, le raccord et les fusibles

La préparation ne démarre pas
Affichage :
GROUP ABSENT ▶ Introduire et bloquer le groupe de café
GROUP BLOQUE ▶ Nettoyer le groupe de café
TIR. MAR. ABS. ▶ Introduire le tiroir de marc correctement
MOULIN BLOQUE ▶ Nettoyer le moulin à café
ECONOM. ENERGIE ▶ Presser la touche ENTER

Lors de la sélection «café moulu», seule de l'eau coule
- Mettre une cuillère-mesure de café moulu

Le café n'est pas assez chaud
- Préchauffer les tasses
- Modifier la température
- Nettoyer éventuellement le groupe café ou détartre

Pas d'eau chaude / de vapeur
Buse d'eau chaude/vapeur bouchée
- Nettoyer la buse d'eau chaude/de vapeur à l'aide d'une aiguille fine. **Attention : Effectuer cette opération une fois la machine débranchée et le robinet fermé.**

Durée de chauffage trop longue, trop peu d'eau
- Détartre l'appareil

Le groupe café ne peut pas être retiré
...malgré que le tiroir de marc ait été retiré
1. Fermer la porte de maintenance
2. Insérer le récipient de marc de café
3. Mettre l'appareil en marche
4. Le groupe café est débloqué
5. Continuer avec

Le groupe café ne peut pas être inséré
«Repositionner» le groupe café en mode départ

DETARTRE (automatique)

1 Préparer la détartage
Effectuer cette opération sur des composants non chauffés (cafetière refroidie).
- Ne JAMAIS utiliser du VINAIGRE. Il peut se produire un endommagement de l'appareil
- Respecter le mode d'emploi du fabricant

2 Détartre
Ne jamais interrompre le programme de détartage.
Affichage :
MACHINE EN DETARTAGE ▶ Attendre env. 45 min.
DETARTAGE FINI ▶ Fermer le bouton tournant, presser ENTER
REPLIR RES. EAU ▶ Rincer le réservoir d'eau + remplir

3 Resetter l'affichage de détartage
1. Presser la touche pour le mode de programmation
2. Chercher **COMPT. DETART.** → ENTER
3. Chercher **OUI** → ENTER

NETTOYAGE

Utilisez uniquement un produit à nettoyer doux, non détergent

Corps de la machine Nettoyer avec un chiffon humide et doux

Réceptacle à galettes de marc, récipient à gouttes, réservoir d'eau Nettoyer sous l'eau

Groupe café
Nettoyer 1x par semaine. Ne jamais mettre le groupe café dans le lave-vaisselle

1. Ouvrir la porte de maintenance. Sortir le récipient à gouttes/le réceptacle à galettes de marc

2. Appuyer sur PRESS et sortir le groupe café. Si nécessaire dévisser le filtre supérieur du groupe café

3. Remonter le groupe café et l'insérer. NE PAS appuyer sur PRESS pendant l'opération!

Nettoyer le tout sous l'eau chaude et laisser bien sécher. Nettoyer la porte de maintenance

2.1 Dégager le filtre avec la clé...

2.2 ...et enlever

Dispositif de préparation de cappuccino
Si nécessaire, avec l'appareil déconnecté et froid

1. Enlever du côté latéral
2. Démontez le couvercle
3. Enlever le groupe café du dispositif de préparation de cappuccino
4. Nettoyer dans l'eau
5. Sécher
6. Monter

Tir marc plein
Cet indicateur apparaît sur le display quand le tiroir à marc est plein. Dans cette condition, la machine ne peut faire que de l'eau chaude et de la vapeur (mais pas du café). Quand la machine est allumée enlever le tiroir à marc, le vider et le replacer, (attention: le temps minimum pour faire cela est de 5 secondes). Après ce laps de temps, en replaçant le tiroir à marc le message s'efface et sur le display apparaît l'indication suivante:
SELEC. PRODUIT MACHINE PRETE
A cet instant la machine est de nouveau prête pour l'usage.



Mode d'emploi

Veillez lire attentivement le mode d'emploi TSM® avant de mettre l'appareil en marche. Afin de toujours obtenir un café de qualité et d'éviter tout dégât ou blessure, veuillez suivre scrupuleusement les instructions. Attention! Ce manuel peut servir à d'autres personnes, aussi veillez à ce qu'il soit toujours à portée de main. L'appareil a subi un contrôle strict afin de garantir la sécurité et le bon fonctionnement. Il a quitté l'usine en parfait état de marche.

FOR HOUSEHOLD USE ONLY

Veillez lire les consignes de sécurité avant de mettre l'appareil en marche.

1. Remplir de grains



2. Remplir d'eau



3. Mettre en marche

Pour activer le mode "interruption de fonctionnement", presser "ENTER". Economie d'énergie!



4. Observer le voyant

- CHAUFFER** ▶ Attendre...
- ou **RINCAGE** ▶ Placer la tasse en dessous
- ou **ECONOMIE ENERGIE** ▶ Presser «Econ. Energie»

5. Eventuellement purger

Après une période de non-utilisation prolongée

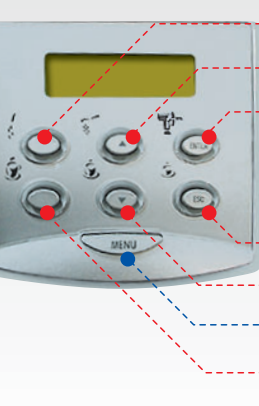


Placer un récipient en dessous

Laisser s'écouler l'eau chaude jusqu'à ce que l'eau sorte de manière constante



- Réservoir d'eau fraîche
- Plaque chauffante
- Bouton tournant pour vapeur
- Buse d'eau chaude/vapeur
- Dispositif pour la préparation de cappuccino
- Écoulement du café (adaptable)
- Interrupteur
- Récipient à gouttes/grille d'égouttement
- Bac à grains de café
- Lever de réglage du degré de mouture
- Bac à café moulu
- Lever de réglage de la quantité de café
- Tableau de bord
- Porte de maintenance/groupe café
- Réceptacle à galettes de marc
- Indicateur: Récipient à gouttes plein



- Lors de la programmation
- COMMENCER - touche «menu» = feuilleter
 - CAFÉ MOULU = feuilleter
 - ENTER = confirmer
 - OU ECONOM. ENERGIE
 - ESPRESSO = arrêter
 - CAFÉ = feuilleter
 - CAFÉ GRAND

Voir page 6

REGLAGE

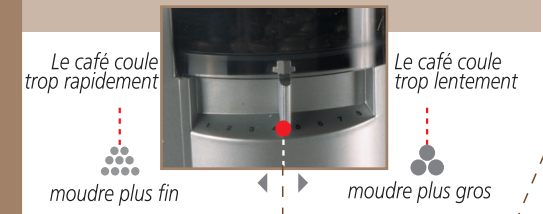
Adapter la quantité de café à la taille des tasses

si "Mémoriser la quantité" est enclenchée -> voir programmation

- 1) Placer la tasse en dessous
- 2) Presser la touche voulue et maintenir la pression
- 3) Dès que la quantité souhaitée est atteinte, lâcher la touche -> La quantité reste en mémoire!

Degré de mouture

Ne régler qu'avec le mécanisme de broyage en marche

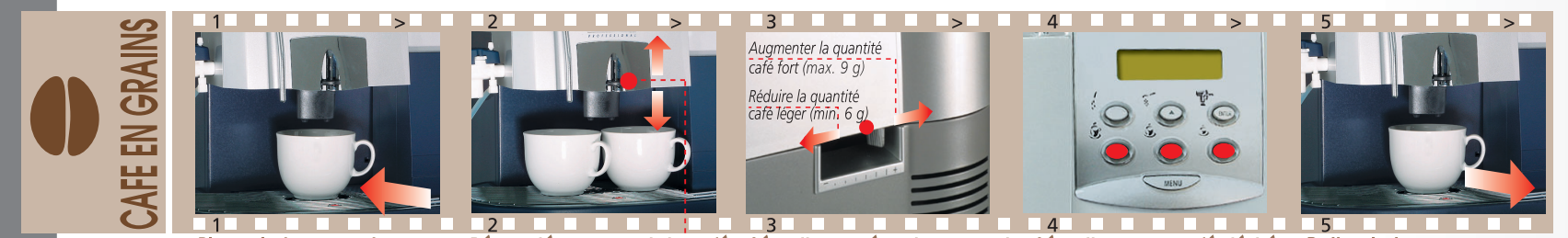


seulement si nécessaire

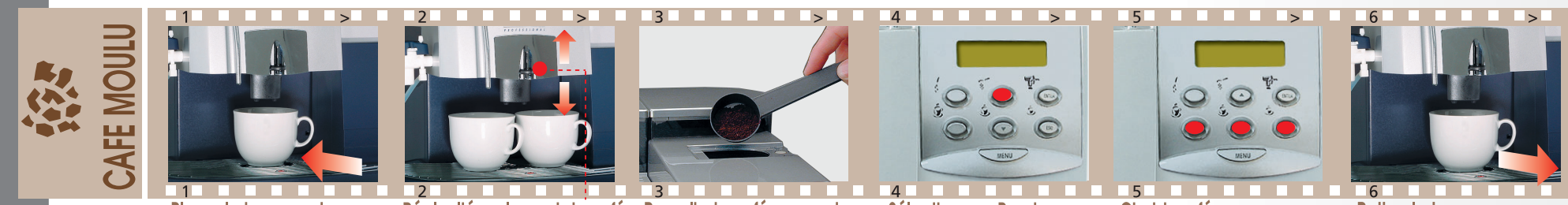
Préchauffer les tasses
Allumer la plaque chauffe-tasses
-> voir programmation



PREPARATION



- 1 Placer la tasse en dessous. Différentes tailles de tasse possible
- 2 Régler l'écoulement du café. Levier adaptable en hauteur
- 3 Sélectionner éventuellement la quantité de poudre. Augmenter la quantité café fort (max. 9 g) / Réduire la quantité café léger (min. 6 g)
- 4 Sélectionner le café désiré. Appuyer 1 x pour 1 tasse / Appuyer 2 x pour 2 tasses
- 5 Retirer la tasse



- 1 Placer la tasse en dessous. Différentes tailles de tasse possible
- 2 Régler l'écoulement du café. Levier adaptable en hauteur
- 3 Remplir de café en poudre. - 1 cuillère-mesure maxi. (= 1 tasse) - JAMAIS de café soluble!
- 4 Sélectionner «Poudre»
- 5 Choisir café. ▶ Presser seulement 1x!
- 6 Retirer la tasse



- 1 Poser un récipient de lait dessus
- 2 Poser une tasse avec du café dessus
- 3 Mettre de la mousse de lait dans le café. - 1 cuillère-mesure maxi. (= 1 tasse) - JAMAIS de café soluble!
- 4 Si nécessaire, modifier la quantité de mousse. Réguler la consistance de mousse. plus mousseux / moins mousseux
- 5 Prélever du cappuccino. Pour éviter des incrustations, rincer le Pannarello avec de l'eau chaude

Améliorer la mousse (crema)

- Utiliser un autre mélange de café -> café spécialement prévu pour machine à espresso entièrement automatique
 - Utiliser du café fraîchement torréfié
 - Modifier le degré de mouture
- Le marc de café est compostable!



Si requis, mettre du cacao tamisé sur la mousse



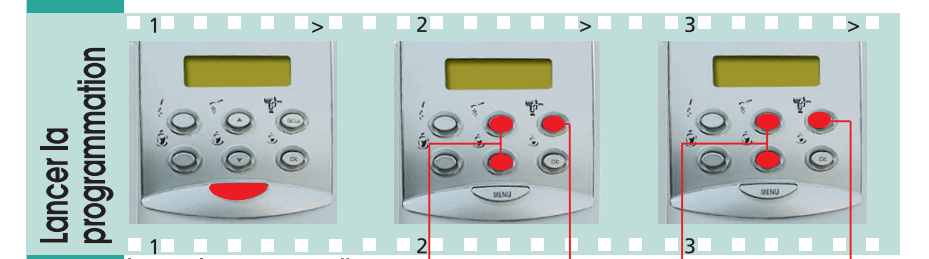
- 1 Introduire la buse complètement dans la boisson froide
- 2 Lancer la préparation
- 3 Chauffer la boisson en tournant
- 4 Finir la préparation
- 5 Retirer la tasse
- 6 Nettoyer la buse avec un chiffon humide



- 1 Positionner le verre
- 2 Laisser s'écouler de l'eau chaude (Presser la touche d'eau chaude)
- 3 Finir la préparation (Presser de nouveau)
- 4 Enlever le verre

IMPORTANT!

Il est recommandé de vider le récipient pour marc de café quand l'affichage l'indique. Le temps prévu pour ce processus doit durer au moins 5 minutes. Si après ce délai on positionne le récipient vidé de nouveau, la signalisation «TIR. MARC PLEIN» indiquée sur l'affichage disparaît et la signalisation «MACHINE PRETE» sera affichée.



- 1 Lancer la programmation
- 2 Fonction... chercher choisir
- 3 Ajustement... chercher choisir + mémoriser

Lancer la programmation : MENU ENTER ESC ESC
Confirmer la sélection :
Terminer la sélection :
Quitter le menu :
Aller d'un menu à l'autre :

PROGRAMMATION	
Langue	LANGUE ITALIANO - FRANCAIS - Deutsch... Sélectionner la langue souhaitée: ITALIANO, FRANCAIS, Deutsch, JAPAN, NEDERLANDS, PORTUGUES, CASTELLANO, ENGLISH
Rincer	RINCAGE DECLENCHEE - ENCLENCHEE Seulement pour composants de la sortie de café. Quand la fonction est activée, la machine lance un rinçage à l'eau automatique des composants de la sortie de café, après un long temps de repos
Durée d'eau	DURETE D'EAU DURETE 1 - ... 2 - ... 3 - DURETE 4 Pour le réglage de la dureté, veuillez effectuer le test avec la bande de test jointe
Préchauffer les tasses	PLAQUE CHAUFFAGE DECLENCHEE - ENCLENCHEE Allumer la plaque chauffante et poser les tasses dessus
Température grand café	TEMP. GRAND CAFE MINIMUM - BASSE - MOYENNE - HAUTE - MAXIMUM Possibilité de régler la température du grand café avec précision
Température café	TEMP. CAFE MINIMUM - BASSE - MOYENNE - HAUTE - MAXIMUM Possibilité de régler la température du café avec précision
Température espresso	TEMP. PETIT CAFE MINIMUM - BASSE - MOYENNE - HAUTE - MAXIMUM Possibilité de régler la température de l'espresso avec précision
Préinfusion	PREINFUSION DECLENCHEE - ENCLENCHEE Cette fonction permet de mieux exploiter la poudre de café. La poudre de café est mouillée et après une brève pause, le café s'écoule
Prémouture	PREMOUTURE DECLENCHEE - ENCLENCHEE Quand la fonction est activée, le dosage café est lancé et prépare au préalable une dose de café moulu. Ceci vous permet d'épargner du temps dans un cadre semi-professionnel
Programmation d'eau chaude	PROG. EAU CH. DECLENCHEE - ENCLENCHEE Si cette fonction est activée, la même quantité de l'eau sera dégagée de manière permanente
Programmation cappuccino	PROG. CAPPUC. DECLENCHEE - ENCLENCHEE Si cette fonction est activée, la même quantité de cappuccino sera dégagée. Si cette fonction est inactivée, la préparation de cappuccino continue jusqu'à ce que l'utilisateur interrompe la préparation
Total cafés	TOTAL CAFES VISUALISER Le compteur indique le nombre total de tasses de cafés écoulées. Cette valeur ne peut être modifiée
Détartrage (automatique)	DETARTRAGE AUTOMATIQUE Les machines dont les composants se sont refroidis doivent être détartrées. N'utiliser jamais de VINAIGRE au risque de détériorer la machine. Ce détartrage permet d'éliminer les dépôts sur les parties internes de la machine
Indication détartrage	COMPT. DETARTR. QUANTITE EAU PAS SUFFISANTE Lors du lancement de cette fonction, les compteurs d'eau internes sont mis à zéro et le signal "DETARTRAGE" s'éteint
Timer	TIMER + 15 minutes - 15 minutes Pour activer le mode "Temps de déconnexion manuel" presser sur "STANDBY" (attente). Pour économiser l'électricité, il est possible de débrancher la machine, par intervalles allant de 15 minutes à 12 heures
Vending	VENDING Voir la page jointe
Nettoyage	NETTOYAGE REMPLIR RES. EAU Ce programme permet d'éliminer les dépôts de café de manière efficace et de prévenir toute modification de goût éventuelle. L'opération dure environ 5 minutes et comprend 4 cycles, y compris le rinçage ultérieur à l'eau claire. Le programme de rinçage ne doit jamais être interrompu. Remplir le réservoir d'eau. Poser le réservoir (avec au moins 1 litre de capacité) sous la sortie du café et lancer le cycle.