



MARQUE: ELECTROLUX

REFERENCE: EC2200AOW2

CODIC: 4008170





*Thinking of you*  
**Electrolux**



EC2200AOW2

<b>ET</b>	SÜGAVKÜLMKIRST	KASUTUSJUHEND	2
<b>FR</b>	CONGÉLATEUR COFFRE	NOTICE D'UTILISATION	15
<b>EL</b>	ΟΡΙΖΟΝΤΙΟΣ ΚΑΤΑΨΥΚΤΗΣ	ΟΔΗΓΙΕΣ ΧΡΗΣΗΣ	30
<b>LV</b>	HORIZONTĀLĀ SALDĒTAVA	LIETOŠANAS INSTRUKCIJA	46
<b>LT</b>	ŠALDYMO DĖŽĖ	NAUDOJIMO INSTRUKCIJA	60



# TABLE DES MATIÈRES

1. CONSIGNES DE SÉCURITÉ.....	16
2. INSTRUCTIONS DE SÉCURITÉ.....	17
3. FONCTIONNEMENT.....	19
4. AVANT LA PREMIÈRE UTILISATION.....	20
5. UTILISATION QUOTIDIENNE.....	20
6. CONSEILS.....	21
7. ENTRETIEN ET NETTOYAGE.....	22
8. EN CAS D'ANOMALIE DE FONCTIONNEMENT.....	23
9. INSTALLATION.....	26
10. BRUITS.....	27
11. CARACTÉRISTIQUES TECHNIQUES.....	28

## NOUS PENSONS À VOUS

Merci d'avoir choisi ce produit Electrolux. Avec ce produit, vous bénéficiez de dizaines d'années d'expérience professionnelle et d'innovation. Ingénieurs et élégant, il a été conçu sur mesure pour vous. Grâce à cet appareil, vous savez que chaque utilisation vous apportera satisfaction.

Bienvenue chez Electrolux.

**Visitez notre site Internet pour :**



Obtenir des conseils d'utilisation, des brochures, de l'aide, des informations :  
**[www.electrolux.com](http://www.electrolux.com)**



Enregistrez votre produit pour obtenir un meilleur service :  
**[www.registerelectrolux.com](http://www.registerelectrolux.com)**



Acheter des accessoires, consommables et pièces de rechange d'origine pour votre appareil :  
**[www.electrolux.com/shop](http://www.electrolux.com/shop)**

## SERVICE APRÈS-VENTE

Utilisez toujours des pièces d'origine.

Avant de contacter le service, assurez-vous de disposer des informations suivantes : Modèle, PNC, numéro de série.

Vous trouverez ces informations sur la plaque signalétique.



Avertissement/Consignes de sécurité



Informations générales et conseils



Informations en matière de protection de l'environnement

Sous réserve de modifications.

## 1. ⚠️ CONSIGNES DE SÉCURITÉ

Avant d'installer et d'utiliser cet appareil, lisez soigneusement les instructions fournies. Le fabricant ne peut être tenu pour responsable des dommages et blessures liés à une mauvaise installation ou utilisation. Conservez toujours cette notice avec votre appareil pour vous y référer ultérieurement.

### 1.1 Sécurité des enfants et des personnes vulnérables

- Cet appareil peut être utilisé par des enfants de plus de 8 ans, ainsi que des personnes dont les capacités physiques, sensorielles et mentales sont réduites ou dont les connaissances et l'expérience sont insuffisantes, à condition d'être surveillés ou d'avoir reçu des instructions concernant l'utilisation sécurisée de l'appareil et de comprendre les risques encourus.
- Ne laissez pas les enfants jouer avec l'appareil.
- Ne laissez pas les emballages à la portée des enfants.
- Les enfants ne doivent pas nettoyer ni entreprendre une opération de maintenance sur l'appareil sans surveillance.

### 1.2 Consignes générales de sécurité

- Cet appareil est conçu uniquement pour un usage domestique et des utilisations telles que :
  - dans les bâtiments de ferme, dans des cuisines réservées aux employés dans des magasins, bureaux et autres lieux de travail ;
  - pour une utilisation privée, par les clients, dans des hôtels et autres lieux de séjour.
- Veillez à ce que les orifices de ventilation, situés dans l'enceinte de l'appareil ou dans la structure intégrée, ne soient pas obstrués.
- N'utilisez aucun dispositif mécanique ou autre appareil pour accélérer le processus de dégivrage que ceux recommandés par le fabricant.

- N'endommagez pas le circuit frigorifique.
- N'utilisez pas d'appareils électriques à l'intérieur des compartiments de conservation des aliments de l'appareil, sauf s'ils sont du type recommandé par le fabricant.
- Ne pulvérisez pas d'eau ni de vapeur pour nettoyer l'appareil.
- Nettoyez l'appareil avec un chiffon doux humide. Utilisez uniquement des produits de nettoyage neutres. N'utilisez pas de produits abrasifs, de tampons à récurer, de solvants ni d'objets métalliques.
- Ne conservez aucune substance explosive dans cet appareil, comme des aérosols contenant un produit inflammable.
- Si le câble d'alimentation est endommagé, il doit être remplacé par le fabricant, son service après vente ou des personnes de qualification similaire afin d'éviter un danger.
- Si l'appareil est équipé d'un distributeur de glaçons ou d'eau, remplissez-le uniquement avec de l'eau potable.
- Si l'appareil nécessite un raccordement à l'arrivée d'eau, raccordez-le uniquement à une arrivée d'eau potable.
- La pression de l'arrivée d'eau (minimale et maximale) doit être comprise entre 1 bar (0,1 MPa) et 10 bars (1 MPa).

## 2. INSTRUCTIONS DE SÉCURITÉ

### 2.1 Installation



#### **AVERTISSEMENT!**

L'appareil doit être installé uniquement par un professionnel qualifié.

- Retirez l'intégralité de l'emballage.
- N'installez pas et ne branchez pas un appareil endommagé.
- Suivez scrupuleusement les instructions d'installation fournies avec l'appareil.
- Soyez toujours vigilants lorsque vous déplacez l'appareil car il est lourd. Portez toujours des gants de sécurité.
- Assurez-vous que l'air circule autour de l'appareil.
- Attendez au moins 4 heures avant de brancher l'appareil sur le secteur. Cela permet à l'huile de refouler dans le compresseur.
- N'installez pas l'appareil à proximité d'un radiateur, d'une cuisinière, d'un four ou d'une table de cuisson.
- La surface arrière de l'appareil doit être positionnée contre un mur.

- N'installez pas l'appareil dans un endroit exposé à la lumière directe du soleil.
- N'installez pas l'appareil dans un endroit trop humide ou trop froid, comme une dépendance extérieure, un garage ou une cave.
- Lorsque vous déplacez l'appareil, veillez à le soulever par l'avant pour éviter de rayer le sol.

## 2.2 Branchement électrique



### AVERTISSEMENT!

Risque d'incendie ou d'électrocution.

- L'appareil doit être relié à la terre.
- L'ensemble des branchements électriques doit être effectué par un technicien qualifié.
- Vérifiez que les données électriques figurant sur la plaque signalétique correspondent à celles de votre réseau. Si ce n'est pas le cas, contactez un électricien.
- Utilisez toujours une prise antichoc correctement installée.
- N'utilisez pas d'adaptateurs multiprises ni de rallonges.
- Veillez à ne pas endommager les composants électriques tels que la fiche secteur, le câble d'alimentation ou le compresseur. Contactez le service après-vente ou un électricien pour changer les composants électriques.
- Le câble d'alimentation doit rester en dessous du niveau de la fiche secteur.
- Ne branchez la fiche d'alimentation à la prise de courant qu'à la fin de l'installation. Assurez-vous que la prise de courant est accessible une fois l'appareil installé.
- Ne tirez jamais sur le câble d'alimentation pour débrancher l'appareil. Tirez toujours sur la fiche.

## 2.3 Usage



### AVERTISSEMENT!

Risque de blessures, de brûlures, d'électrocution ou d'incendie.

- Ne modifiez pas les caractéristiques de cet appareil.
- Ne placez aucun appareil électrique (sorbetière, etc.) dans l'appareil, en l'absence d'indications du fabricant.
- Veillez à ne pas endommager le circuit frigorifique. Il contient de l'isobutane (R600a), un gaz naturel ayant un niveau élevé de compatibilité environnementale. Ce gaz est inflammable.
- Si le circuit frigorifique est endommagé, assurez-vous de l'absence de flammes et de sources d'ignition dans la pièce. Aérez la pièce.
- Évitez tout contact d'éléments chauds avec les parties en plastique de l'appareil.
- Ne placez jamais de boissons gazeuses dans le congélateur. Cela engendrerait une pression sur le récipient de la boisson.
- Ne stockez jamais de gaz ou de liquide inflammable dans l'appareil.
- Ne placez pas de produits inflammables ou d'éléments imbibés de produits inflammables à l'intérieur ou à proximité de l'appareil, ni sur celui-ci.
- Ne touchez pas le compresseur ni le condenseur. Ils sont chauds.
- Ne retirez pas et ne touchez pas les éléments du compartiment congélateur avec les mains mouillées ou humides.
- Ne recongelez jamais un aliment qui a été décongelé.
- Respectez les instructions de stockage figurant sur l'emballage des aliments surgelés.

## 2.4 Éclairage interne

- Le type d'ampoule utilisé dans cet appareil n'est pas adapté à l'éclairage de votre habitation.

## 2.5 Entretien et nettoyage



### AVERTISSEMENT!

Risque de blessure corporelle ou de dommages matériels.

- Avant toute opération d'entretien, éteignez l'appareil et débranchez la fiche de la prise secteur.

- Cet appareil contient des hydrocarbures dans son circuit de réfrigération. L'entretien et la recharge du circuit de réfrigération doivent être effectués par un professionnel qualifié.
- Examinez régulièrement l'écoulement de l'appareil et si nécessaire, nettoyez-le. Si l'orifice est bouché, l'eau provenant du dégivrage s'écoulera en bas de l'appareil.

## 2.6 Mise au rebut



### AVERTISSEMENT!

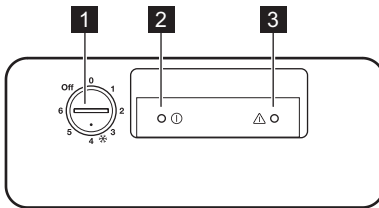
Risque de blessure ou d'asphyxie.

- Débranchez l'appareil de l'alimentation électrique.

- Coupez le câble d'alimentation et mettez-le au rebut.
- Retirez la porte pour empêcher les enfants et les animaux de s'enfermer dans l'appareil.
- Le circuit frigorifique et les matériaux d'isolation de cet appareil préservent la couche d'ozone.
- La mousse isolante contient un gaz inflammable. Contactez votre service municipal pour obtenir des informations sur la marche à suivre pour mettre l'appareil au rebut.
- N'endommagez pas la partie du circuit de réfrigération située à proximité du condenseur thermique.

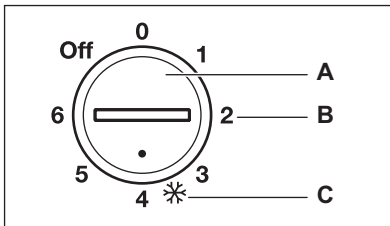
## 3. FONCTIONNEMENT

### 3.1 Bandeau de commande



- 1** Thermostat
- 2** Voyant lumineux
- 3** Voyant de l'alarme haute température

### 3.2 Mise en marche



- A)** Thermostat
- B)** Position Demi-charge
- C)** Position Charge pleine

1. Insérez la fiche dans la prise murale.
2. Placez le thermostat sur la position Charge pleine et attendez 24 heures pour que la température à l'intérieur

de l'appareil soit bonne avant d'y placer les aliments.

Le voyant lumineux s'allume.

3. Ajustez le thermostat selon la quantité d'aliments entreposés dans l'appareil.

### 3.3 Mise à l'arrêt

Tournez le thermostat sur la position OFF.

### 3.4 Réglage de la température

La température à l'intérieur de l'appareil est contrôlée par un thermostat situé sur le bandeau de commande.

Pour utiliser l'appareil, procédez comme suit :

- pour obtenir le froid minimum, tournez le thermostat sur la position minimale.
- pour obtenir le froid maximum, tournez le thermostat sur la position maximale.



Si vous devez congeler de petites quantités d'aliments, le réglage Demi-charge est le plus adapté. Si vous devez congeler de grandes quantités d'aliments, le réglage Charge pleine est le plus adapté.

### 3.5 Alarme haute température

Une augmentation de la température dans le congélateur (par exemple à cause d'une panne de courant) est indiquée par l'allumage du voyant Alarme

Pendant la phase d'alarme, ne placez aucun aliment à l'intérieur du compartiment congélateur.

Une fois rétablies les conditions normales de fonctionnement, le voyant Alarme s'éteint automatiquement.

## 4. AVANT LA PREMIÈRE UTILISATION



#### AVERTISSEMENT!

Reportez-vous aux chapitres concernant la sécurité.

### 4.1 Nettoyage de l'intérieur

Avant d'utiliser l'appareil pour la première fois, nettoyez l'intérieur et tous les

accessoires avec de l'eau tiède savonneuse (pour supprimer toute odeur de neuf), puis séchez-les soigneusement.



#### ATTENTION!

N'utilisez jamais de produits abrasifs ou caustiques car ils pourraient endommager le revêtement.

## 5. UTILISATION QUOTIDIENNE



#### AVERTISSEMENT!

Reportez-vous aux chapitres concernant la sécurité.

### 5.1 Congeler les aliments frais

Le compartiment congélateur est idéal pour congeler des aliments frais et conserver à long terme des aliments congelés ou surgelés.

La quantité maximale d'aliments frais que vous pouvez congeler par tranche de

24 heures est indiquée sur la plaque signalétique.<sup>1</sup>

Le processus de congélation dure 24 heures : vous ne devez ajouter aucun autre aliment à congeler pendant cette période.

### 5.2 Conservation d'aliments congelés et surgelés

Lorsque vous allumez l'appareil pour la première fois, ou après une période de

<sup>1</sup> Consultez le paragraphe « Caractéristiques techniques »



non-utilisation, laissez l'appareil fonctionner au moins 24 heures avec le thermostat sur la position Charge pleine avant de placer les aliments dans le compartiment.



### ATTENTION!

En cas de décongélation accidentelle, due par exemple à une coupure de courant, si la coupure a duré plus de temps qu'indiqué au paragraphe « Autonomie de fonctionnement » du chapitre « Caractéristiques techniques », consommez rapidement les aliments décongelés ou cuisez-les immédiatement avant de les recongeler (une fois refroidis).

## 5.3 Ouverture et fermeture du couvercle



### ATTENTION!

Ne tirez jamais violemment sur la poignée.

Le couvercle est équipé d'un joint d'étanchéité qui empêche l'humidité de pénétrer dans la cuve et de nuire à la production de froid. Le couvercle est alors difficile à ouvrir juste après que vous l'avez refermé (création d'un vide d'air). Attendez quelques minutes et le couvercle s'ouvrira sans difficulté.

La valve d'évacuation d'air facilite l'ouverture du couvercle.

## 6. CONSEILS



### AVERTISSEMENT!

Reportez-vous aux chapitres concernant la sécurité.

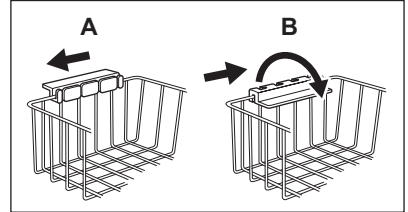
### 6.1 Conseils pour la congélation

Voici quelques conseils pour exploiter au mieux les avantages de votre appareil :

- Respectez le pouvoir de congélation de votre appareil (c'est-à-dire la quantité maximale de denrées fraîches que vous pouvez congeler par 24

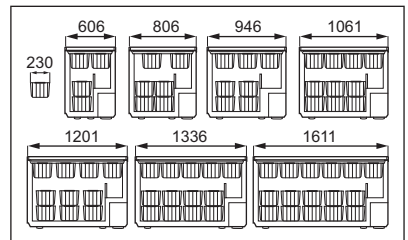
## 5.4 Paniers de rangement

Suspendez les paniers sur le bord supérieur du congélateur (A) ou placez-les à l'intérieur (B). Tournez et bloquez les poignées en fonction de ces deux positions, comme indiqué.



Les figures suivantes vous indiquent les différentes possibilités de chargement en fonction du type d'appareil.

Les paniers s'emboîtent l'un dans l'autre.



Vous pouvez acheter des paniers supplémentaires auprès de votre service après-vente local.

heures) qui figure sur la plaque signalétique.

- Le temps de congélation est de 24 heures. N'ajoutez pas d'autres aliments à congeler pendant cette période.
- Congélez seulement les denrées alimentaires fraîches, de qualité supérieure (une fois nettoyées).
- Préparez la nourriture en petits paquets adaptés à l'importance de la consommation pour une congélation rapide et uniforme.

- Enveloppez les aliments dans des feuilles d'aluminium ou de polyéthylène et assurez-vous que les emballages sont étanches.
- Ne laissez pas des aliments frais, non congelés, toucher des aliments déjà congelés pour éviter une remontée en température de ces derniers.
- Les aliments maigres se conservent mieux et plus longtemps que les aliments gras ; le sel réduit la durée de conservation des aliments.
- La température très basse à laquelle se trouvent les bâtonnets glacés, s'ils sont consommés dès leur sortie du compartiment congélateur, peut provoquer des brûlures.
- L'identification des emballages est importante : indiquez la date de congélation du produit, et respectez la durée de conservation indiquée par le fabricant.

## 7. ENTRETIEN ET NETTOYAGE



### AVERTISSEMENT!

Reportez-vous aux chapitres concernant la sécurité.

### 7.1 Nettoyage périodique



#### ATTENTION!

Débranchez l'appareil avant toute opération d'entretien et de nettoyage.



N'utilisez jamais de détergents, de produits abrasifs, de produits de nettoyage très parfumés ni d'encaustiques pour nettoyer l'intérieur de votre appareil. Veillez à ne pas endommager le système de réfrigération. Il n'est pas nécessaire de nettoyer la zone du compresseur.

1. Éteignez l'appareil.
2. Nettoyez l'appareil et les accessoires régulièrement avec de l'eau chaude et un détergent doux. Nettoyez soigneusement les joints du couvercle.

### 6.2 Conseils pour le stockage des aliments surgelés

Pour obtenir les meilleures performances possibles :

- assurez-vous que les denrées surgelées achetées dans le commerce ont été correctement entreposées par le revendeur ;
- prévoyez un temps réduit au minimum pour le transport des denrées du magasin à votre domicile ;
- évitez d'ouvrir trop souvent le couvercle du congélateur et ne le laissez ouvert que le temps nécessaire.
- Une fois décongelés, les aliments se détériorent rapidement et ne peuvent être recongelés.
- Ne dépassez pas la durée de conservation indiquée par le fabricant.

3. Séchez soigneusement l'appareil.

4. Branchez l'appareil sur le secteur.

5. Mettez l'appareil en marche.

### 7.2 Dégivrage du congélateur



#### ATTENTION!

N'utilisez jamais d'objet métallique tranchant pour gratter le givre car vous pourriez endommager l'appareil. N'utilisez aucun dispositif mécanique ou autre moyen artificiel pour accélérer le processus de dégivrage hormis ceux recommandés par le fabricant. Une élévation de la température des denrées congelées, pendant le dégivrage, peut réduire leur durée de conservation.

Dégivrez le congélateur lorsque l'épaisseur de la couche de givre est comprise entre 10 et 15 mm.

La quantité de givre sur les parois de l'appareil augmente si l'humidité ambiante est élevée et si les aliments surgelés ne sont pas bien emballés.

Il est conseillé de dégivrer le congélateur lorsqu'il contient peu ou pas d'aliments.

1. Éteignez l'appareil.
2. Sortez les denrées congelées, enveloppez-les dans plusieurs feuilles de papier journal et conservez-les dans un endroit frais.
3. Laissez le couvercle ouvert, retirez le bouchon de la goulotte d'évacuation de l'eau de dégivrage, puis recueillez toute l'eau dans un bac. Utilisez une spatule pour décoller rapidement la glace.
4. Une fois le dégivrage terminé, séchez soigneusement l'intérieur, puis remettez le bouchon en place.
5. Mettez l'appareil en marche.
6. Réglez le thermostat pour obtenir le plus de froid possible et faites fonctionner l'appareil pendant deux ou trois heures en utilisant ce réglage.
7. Remplacez les denrées dans le compartiment.

### 7.3 En cas de non-utilisation prolongée

Si l'appareil n'est pas utilisé pendant de longues périodes, prenez les précautions suivantes :

1. Éteignez l'appareil et débranchez-le.
2. Retirez tous les aliments
3. Dégivrez et nettoyez l'appareil et tous les accessoires.
4. Maintenez le couvercle ouvert pendant toute la durée de non-utilisation pour éviter la formation d'odeurs.



Si, toutefois, vous n'avez pas la possibilité de débrancher et de vider l'appareil, faites vérifier régulièrement le bon de fonctionnement de celui-ci en tenant compte de sa charge et de son autonomie de fonctionnement.

## 8. EN CAS D'ANOMALIE DE FONCTIONNEMENT



### AVERTISSEMENT!

Reportez-vous aux chapitres concernant la sécurité.

### 8.1 En cas d'anomalie de fonctionnement

Problème	Cause probable	Solution
L'appareil ne fonctionne pas.	L'appareil est éteint.	Mettez l'appareil en marche.
	La fiche du câble d'alimentation n'est pas correctement insérée dans la prise de courant.	Branchez correctement la fiche du câble d'alimentation dans la prise de courant.
	La prise de courant n'est pas alimentée.	Branchez un autre appareil électrique à la prise de courant. Contactez un électricien qualifié.
L'appareil est bruyant.	L'appareil n'est pas stable.	Assurez-vous de la stabilité de l'appareil.
	Les entretoises tampon situées entre l'arrière de l'appareil et les tuyaux sont desserrées.	Remettez-les en place.

<b>Problème</b>	<b>Cause probable</b>	<b>Solution</b>
Les signaux sonores et visuels sont activés.	L'appareil a récemment été mis en marche ou la température à l'intérieur de l'appareil est toujours trop élevée.	Reportez-vous au chapitre « Alarme porte ouverte » ou « Alarme haute température » et si le problème persiste, contactez un électricien qualifié ou le service après-vente agréé le plus proche.
Le voyant d'alimentation clignote.	Une erreur s'est produite lors de la mesure de la température.	Contactez un électricien qualifié ou le service après-vente agréé le plus proche.
	L'appareil ne fonctionne pas correctement.	Contactez un électricien qualifié ou le service après-vente agréé le plus proche.
Le couvercle ne ferme pas complètement.	Les joints du couvercle sont sales ou collants.	Nettoyez les joints du couvercle.
	Il y a trop de givre.	Éliminez l'excédent de givre.
	Des emballages d'aliments bloquent le couvercle.	Placez correctement les paquets en vous reportant à l'autocollant dans l'appareil.
Le couvercle est difficile à ouvrir.	Les joints du couvercle sont sales ou collants.	Nettoyez les joints du couvercle.
	La valve est bloquée.	Vérifiez la valve.
L'éclairage ne fonctionne pas.	L'ampoule est en mode veille.	Fermez puis ouvrez la porte.
	L'éclairage est défectueux.	Reportez-vous au chapitre « Remplacement de l'ampoule ».
Le compresseur fonctionne en permanence.	Il y a une erreur dans le réglage de la température.	Reportez-vous au chapitre « Fonctionnement ».
	Trop de produits à congeler ont été introduits en même temps dans l'appareil.	Attendez quelques heures et vérifiez de nouveau la température.
	La température ambiante est trop élevée.	Reportez-vous au tableau des classes climatiques de la plaque signalétique.
	Les aliments introduits dans l'appareil étaient trop chauds.	Laissez refroidir les aliments à température ambiante avant de les mettre dans l'appareil.

Problème	Cause probable	Solution
	Le couvercle a été ouvert trop souvent.	Ne laissez pas le couvercle ouvert plus longtemps que nécessaire.
	Le couvercle n'est pas correctement fermé.	Vérifiez que le couvercle se ferme correctement et que le joint est propre et en bon état.
Il y a trop de givre et de glace.	La porte n'est pas correctement fermée ou le joint est déformé/sale.	Reportez-vous au chapitre « Fermeture de la porte ».
	Le bouchon de la gouttière d'évacuation de l'eau de dégivrage n'est pas bien placé.	Placez correctement le bouchon de la gouttière d'évacuation de l'eau.
	Les produits ne sont pas correctement emballés.	Emballer les produits de façon plus adaptée.
	Il y a une erreur dans le réglage de la température.	Reportez-vous au chapitre « Fonctionnement ».
	Le couvercle n'est pas correctement fermé ou ne se ferme pas de façon hermétique.	Vérifiez que le couvercle se ferme correctement et que le joint est propre et en bon état.
La température à l'intérieur de l'appareil est trop basse/élevée.	Le thermostat n'est pas réglé correctement.	Augmentez/réduisez la température.
	La porte n'est pas fermée correctement.	Reportez-vous au chapitre « Fermeture de la porte ».
	La température des produits est trop élevée.	Laissez le produit revenir à température ambiante avant de le placer dans l'appareil.
	Trop de produits ont été introduits simultanément.	Introduisez moins de produits en même temps.
	L'épaisseur de givre est supérieure à 4 - 5 mm.	Dégivrez l'appareil.
	La porte a été ouverte trop souvent.	N'ouvrez la porte qu'en cas de nécessité.
	L'air froid ne circule pas dans l'appareil.	Assurez-vous que de l'air froid circule dans l'appareil.

## 8.2 Service après-vente

Si, malgré toutes les vérifications ci-dessus, le problème persiste et une

intervention s'avère nécessaire, contactez le service après-vente de votre magasin vendeur.

Pour obtenir un service rapide, il est essentiel qu'au moment où vous appelez le service après-vente vous communiquiez le modèle et le numéro de série de votre appareil. Ce numéro se trouve sur la plaque signalétique, située sur le côté extérieur droit de l'appareil.

### 8.3 Remplacement de l'éclairage

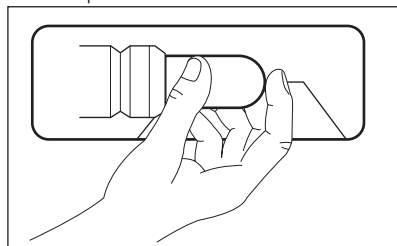


#### AVERTISSEMENT!

N'enlevez pas le diffuseur au moment du remplacement  
N'utilisez pas le congélateur si le diffuseur de l'ampoule d'éclairage n'est pas installé ou est endommagé.

1. Débranchez la fiche d'alimentation de la prise secteur.

2. Remplacez l'ampoule défectueuse par une ampoule neuve de puissance identique, spécifiquement conçue pour les appareils électroménagers (la puissance maximale est indiquée sur le diffuseur).
3. Branchez la prise de l'appareil sur le secteur.
4. Ouvrez le couvercle. Vérifiez que l'ampoule s'allume.



## 9. INSTALLATION



#### AVERTISSEMENT!

Reportez-vous aux chapitres concernant la sécurité.

### 9.1 Installation



#### ATTENTION!

Lors de la mise au rebut de votre appareil, veillez à détruire le système de verrouillage et fermeture afin d'éviter aux enfants de s'enfermer dans le congélateur et de mettre ainsi leur vie en danger.

Cet appareil peut être installé dans un pièce intérieure sèche et bien ventilée où la température ambiante correspond à la classe climatique indiquée sur la plaque signalétique de l'appareil :

Classe climatique	Température ambiante
SN	+ 10°C à + 32°C
N	+ 16°C à + 32°C
ST	+16°C à + 38°C

Classe climatique	Température ambiante
T	+16°C à + 43 °C



Des problèmes fonctionnels peuvent se produire sur certains types de modèles fonctionnant hors de cette plage de températures. Seul le respect de la plage de températures spécifiée peut garantir un bon fonctionnement de l'appareil. En cas de doute concernant l'emplacement d'installation de l'appareil, veuillez contacter le vendeur, notre service après-vente ou le centre de maintenance le plus proche.



La prise de l'appareil doit être facilement accessible après son installation

### 9.2 Branchement électrique

- Avant de brancher l'appareil, assurez-vous que la tension et la fréquence

indiquées sur la plaque signalétique correspondent à celles de votre réseau électrique domestique.

- L'appareil doit être relié à la terre. La fiche du cordon d'alimentation est fournie avec un contact à cette fin. Si la prise de courant n'est pas mise à la terre, branchez l'appareil à une mise à la terre séparée conformément aux réglementations en vigueur, en consultant un électricien spécialisé.
- Le fabricant décline toute responsabilité en cas de non-respect de ces consignes de sécurité.
- Cet appareil est conforme aux directives CEE.

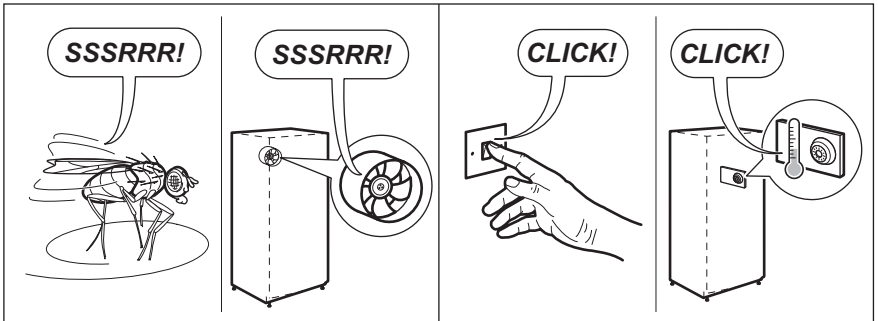
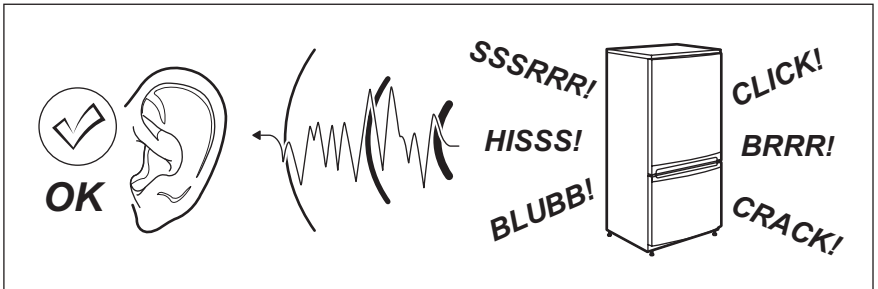
### 9.3 Exigences en matière de ventilation

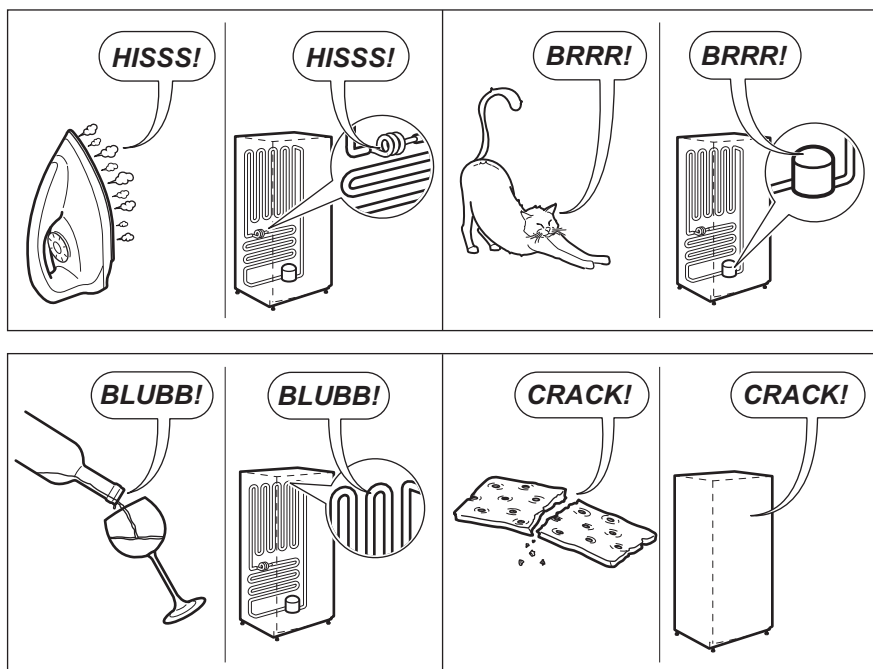
Veillez à garantir une circulation d'air suffisante à l'arrière de l'appareil.

1. Placez l'appareil parfaitement d'aplomb sur une surface plane et solide. L'appareil doit reposer sur ses quatre pieds.
2. Laissez un espace de 5 cm entre l'appareil et le mur arrière.
3. Laissez un espace de 5 cm entre l'appareil et les côtés.

## 10. BRUITS

L'appareil émet certains bruits pendant son fonctionnement (compresseur, circuit frigorifique).





## 11. CARACTÉRISTIQUES TECHNIQUES


### 11.1 Données techniques


Höhe	mm	876
Breite	mm	795
Profondeur	mm	665
Autonomie de fonctionnement	heures	28
Tension	Volts	230 - 240
Fréquence	Hz	50

Les caractéristiques techniques figurent sur la plaque signalétique située sur le

côté externe de l'appareil et sur l'étiquette énergétique.

## EN MATIÈRE DE PROTECTION DE L'ENVIRONNEMENT

Recyclez les matériaux portant le symbole . Déposez les emballages dans les conteneurs prévus à cet effet. Contribuez à la protection de l'environnement et à

vos sécurité, recyclez vos produits électriques et électroniques. Ne jetez pas les appareils portant le symbole  avec les ordures ménagères. Apportez ce



produit à votre centre de recyclage local  
ou contactez votre administration  
municipale.

[www.electrolux.com/shop](http://www.electrolux.com/shop)



804180898-A-082014