



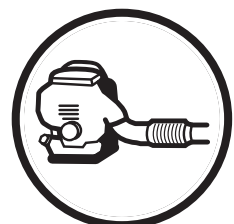
AVERTISSEMENT

Avant d'utiliser nos produits, lisez attentivement ce manuel pour comprendre comment utiliser correctement votre unité.

NUMÉROS DE SÉRIE APPLICABLES : 00100101 et ultérieurs

Manuel d'utilisation

130BT
350BT
370BTS
380BTS



Français

Déclaration de conformité EU

Déclaration de conformité EU (Applicable en Europe uniquement)

Husqvarna AB, SE-561 82 Huskvarna, Suède, tél. +46-36-146500, déclare sous sa seule responsabilité que les souffleurs Husqvarna 130BT, 350BT, 370BTS, 380BTS aux numéros de série de l'année 2010 et des années ultérieures (l'année est clairement indiquée sur la plaque signalétique et suivie du numéro de série), sont conformes aux dispositions des DIRECTIVES DU CONSEIL:

- du 17 mai 2006 "directive machines" 2006/42/CE

- du 15 décembre 2004 « relative à la compatibilité électromagnétique » 2004/108/CEE et les suppléments applicables.

- du 8 mai 2000 « relative aux émissions de bruit dans l'environnement » 2000/14/EC. Estimation de la conformité effectuée selon l'Annexe V.

Pour davantage d'informations sur les émissions de bruit, voir le chapitre Caractéristiques techniques. Les normes suivantes ont été appliquées : **EN ISO 12100-2:2003, CISPR 12:2005, EN 15503:2009**

SMP Svensk Maskinprovning AB, Fyrisborgsgatan 3, SE-754 50 Uppsala, Suède, a effectué un contrôle de type volontaire pour Husqvarna AB. Les certificats ont les numéros: **SEC/09/2102** - 130BT, **SEC/09/2103** - 350BT, **SEC/09/2104** - 370BTS, **SEC/09/2105** - 380BTS

Huskvarna 29.12.2009



Bo Jonsson, Directeur commercial (Représentant autorisé d'Husqvarna AB et responsable de la documentation technique.)


Sommaire

Sécurité	4
LA SÉCURITÉ D'ABORD	4
Notes sur les différents types d'avertissement	4
Autocollants d'avertissement sur la machine	4
Symboles	4
Symboles sur la machine	5
Consignes de sécurité	5
CONDITIONS DE TRAVAIL	6
SITUATIONS DE TRAVAIL	6
ÉVITEZ LES PROBLÈMES DUS AU BRUIT	6
PLAN DE TRAVAIL	6
CARBURANT	6
AVANT DE DÉMARRER LE MOTEUR	7
UTILISATION DE LA MACHINE	7
ENTRETIEN	8
TRANSPORT	8
REMISAGE	8
Quels sont les composants?	9
Caractéristiques techniques	13
Montage	14
TUYAU FLEXIBLE ET JOINT PIVOTANT	14
POIGNÉE DE COMMANDE	14
CÂBLES	14
GUIDON (EN OPTION)	14
TUBES DE SOUFFLAGE	14
HARNAIS	15
CEINTURE	15
Carburant	16
CARBURANT	16
COMMENT MÉLANGER LE CARBURANT	16
REPLISSAGE DE LA MACHINE	16
Fonctionnement	17
DÉMARRAGE DU MOTEUR	17
RÉGLAGE DU RALENTI	18
ARRÊT DU MOTEUR	18
Maintenance	19
FILTRE À AIR	19
FILTRE À CARBURANT	20
BOUGIE	20
SILENCIEUX	20
PARE-ÉTINCELLES	20
SYSTÈME DE REFROIDISSEMENT	21
GRILLE D'ADMISSION D'AIR	21
COURROIE DE DÉCHARGE	21
Stockage	21

Sécurité



LA SÉCURITÉ D'ABORD

Les instructions contenues dans les avertissements de ce manuel et les autocollants d'avertissement avec le symbole  appliqués sur le souffleur concernent des points importants dont il convient de tenir compte afin d'éviter toute blessure personnelle grave; pour cette raison, nous vous demandons de lire attentivement toutes les instructions et de les respecter rigoureusement.

Notes sur les différents types d'avertissement

AVERTISSEMENT

Les instructions telles que celles montrées ci-dessus concernent des étapes ou des procédures délicates devant être respectées afin d'éviter tout accident pouvant causer des blessures corporelles graves ou mortelles. Ce marquage est utilisé pour indiquer que les instructions doivent être suivies impérativement.

INFORMATION IMPORTANTE

Les instructions telles que celles montrées ci-dessus concernent des étapes ou des procédures qui, si elles ne sont pas suivies rigoureusement, peuvent donner lieu à des avaries mécaniques, des pannes ou des dommages.

REMARQUE

Utilisé pour indiquer des instructions supplémentaires destinées à fournir des conseils ou des indications utiles à l'utilisation du produit.

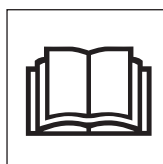
Autocollants d'avertissement sur la machine

Symboles

AVERTISSEMENT! La machine peut être dangereuse si elle n'est pas utilisée correctement et avec prudence et elle peut causer des blessures graves ou fatales aux opérateurs ou autres personnes.



Lisez attentivement le manuel d'utilisation et vérifiez que vous avez bien compris les instructions avant d'utiliser la machine.



Portez toujours:

- Des protections auditives
- Des protections oculaires agréées



Ce produit est conforme aux directives UE applicables.



Portez toujours des gants de protection.



Le souffleur peut projeter des objets qui risquent de rebondir vers l'utilisateur. Risque de graves blessures aux yeux si l'équipement de protection recommandé n'est pas utilisé.



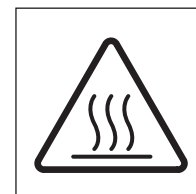
L'opérateur du souffleur doit s'assurer qu'aucune personne et qu'aucun animal ne se trouve à moins de 50 pieds (15 mètres). Quand plusieurs opérateurs travaillent sur une même zone de travail, ils doivent maintenir une distance de sécurité d'au moins 50 pieds (15 mètres) entre eux.



Un masque respiratoire doit être utilisé en cas de risque de projection de poussière.



Conservez toutes les parties de votre corps à distance des surfaces brûlantes.



Émissions sonores dans l'environnement selon la directive de la Communauté européenne. Les émissions de la machine sont indiquées au chapitre Caractéristiques techniques et sur les autocollants.



Les autres symboles/autocollants sur la machine font référence à des exigences de certification spécifiques à certains marchés.

INFORMATION IMPORTANTE

Si les autocollants d'avertissement se sont décollés ou sont devenus sales et impossibles à lire, contactez le revendeur chez lequel vous avez acheté le produit pour commander de nouveaux autocollants que vous apposerez aux endroits prévus à cet effet.

Symboles sur la machine



Pour une utilisation et une maintenance de toute sécurité, des symboles sont gravés en relief sur la machine. Lorsque vous utilisez ces indications, veillez à ne pas faire d'erreur.

(a) L'orifice pour faire le plein du "MÉLANGE DE CARBURANT"
Position: CAPUCHON DE RÉSERVOIR DE CARBURANT

(b) La direction de fermeture du starter
Position: SUPPORT DE FILTRE

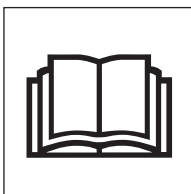
(c) La direction d'ouverture du starter
Position: SUPPORT DE FILTRE

(d) La direction pour arrêter le moteur
Position: POIGNÉE DE COMMANDE

Consignes de sécurité

⚠ AVERTISSEMENT

1. Lisez attentivement le manuel d'utilisation de ce souffleur. Assurez-vous que vous avez bien compris comment utiliser cette machine avant de commencer à travailler. La non compréhension de ces instructions peut résulter en des blessures graves.
2. Gardez ce manuel à portée de main afin de pouvoir le consulter en cas de doute. Notez également que vous devez contacter le revendeur chez lequel vous avez acheté votre machine pour obtenir des explications quand vous ne trouvez pas de réponses à vos questions dans le manuel.
3. Donnez toujours ce manuel à la personne à laquelle vous vendez, prêtez ou transférer la propriété de la machine de toute autre manière.
4. Ne prêtez pas et ne louez pas la machine sans son manuel d'utilisation.
5. Assurez-vous que les personnes utilisant votre machine comprennent les informations contenues dans ce manuel.
6. Ne laissez jamais un enfant utiliser la machine.
7. Une exposition prolongée au bruit peut résulter en des lésions auditives permanentes. Utilisez toujours des protections auditives adéquates.



8. La conception d'origine de la machine ne doit en aucun cas être modifiée sans l'accord du fabricant. Utilisez toujours des accessoires d'origine. Des modifications non autorisées et/ou l'utilisation d'accessoires non autorisés peuvent résulter en des blessures personnelles graves ou la mort de l'opérateur et des tierces personnes.
9. Un souffleur incorrectement ou négligemment utilisé est un outil dangereux pouvant causer des blessures graves voire mortelles. Il est extrêmement important de lire et de comprendre le contenu de ce manuel d'utilisation.
10. Husqvarna AB poursuit continuellement ses travaux de développement et se réserve le droit de modifier la conception et l'aspect de ses produits sans avis préalable.
11. La machine est conçue uniquement pour nettoyer les pelouses, allées, routes en asphalte et surfaces similaires.

Consignes de sécurité

CONDITIONS DE TRAVAIL

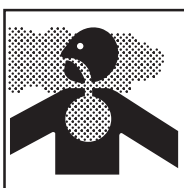
1. N'utilisez pas le souffleur si vous êtes fatigué, malade, indisposé ou si vous êtes sous l'influence d'alcool, de drogues ou de médicaments.
2. Une protection auditive est nécessaire afin d'éliminer tout risque de perte auditive associé à des niveaux sonores élevés.
3. Portez toujours des protections oculaires et des bottes de protection afin d'éliminer tout risque de blessure suite à la projection d'objets. Les lunettes de protection enveloppantes doivent être conformes à la norme ANSI Z87.1 aux États-Unis ou EN 166 dans les pays de l'Union Européenne.
4. Dans des environnements poussiéreux, utilisez un masque respiratoire afin de réduire le risque de lésions dues à l'inhalation de la poussière.
5. Portez des chaussures à semelles en caoutchouc ou des chaussures comportant une protection antidérapante afin d'éviter tout risque de chute.
6. Afin de réduire le risque de blessures quand des objets sont happés par les parties rotatives, ne portez pas de vêtements lâches, d'écharpe, de chaîne autour du cou, etc. et attachez vos cheveux s'ils sont longs et atteignent les épaules.



7. L'utilisation prolongée du souffleur et l'exposition au froid et aux vibrations peuvent provoquer la maladie dite des doigts blancs (phénomène de Raynaud) dont les symptômes sont des sensations de brûlure et de fourmillement suivies d'une perte de couleur et de sensation dans les doigts. Si tous les facteurs contribuant à la maladie des doigts blancs ne sont pas connus, le froid, les maladies ou l'état physique des fumeurs ainsi que les périodes prolongées d'exposition aux vibrations sont parmi les facteurs de risque. Afin de réduire le risque de maladie des doigts blancs, les précautions suivantes sont fortement recommandées
 - a) Portez des vêtements chauds. N'utilisez jamais le souffleur quand il pleut.
 - b) Effectuez des pauses fréquentes de 5 minutes dans un endroit chauffé.
 - c) Tenez fermement la machine sans appliquer de pression constante et excessive sur les poignées.
 - d) En cas d'inconfort, de rougeur ou de gonflement des doigts ou de toute autre partie du corps, consultez un médecin afin que les symptômes ne se développent pas.
8. Cette machine génère un champ électromagnétique en fonctionnement. Ce champ peut dans certaines circonstances perturber le fonctionnement d'implants médicaux actifs ou passifs. Pour réduire le risque de blessures graves ou mortelles, les personnes portant des implants médicaux doivent consulter leur médecin et le fabricant de leur implant avant d'utiliser cette machine.

SITUATIONS DE TRAVAIL

1. Pour réduire le risque de blessures dues à l'inhalation des fumées des gaz d'échappement, n'utilisez pas la machine dans des zones non ventilées. Les gaz d'échappement contiennent du monoxyde de carbone dangereux.
2. N'utilisez pas le souffleur si vous ne pouvez pas adopter une position stable et conserver votre équilibre.



3. N'utilisez jamais la machine par grand vent, mauvais temps, dans un environnement potentiellement explosif, quand la visibilité est limitée ou à des températures très basses ou très élevées.

(L'environnement d'utilisation recommandé est à une température inférieure à 40 degrés C (104 degrés F).)

ÉVITEZ LES PROBLÈMES DUS AU BRUIT

REMARQUE

Contrôlez et suivez les réglementations locales relatives aux niveaux sonores et heures d'utilisation du souffleur.

1. N'utilisez la machine qu'à des heures raisonnables en évitant de travailler tôt le matin ou tard le soir afin ne pas déranger les voisins. Respectez les horaires recommandés par les directives locales.
2. Afin de réduire le niveau sonore, limitez le nombre de machines utilisées en même temps.
3. Utilisez le souffleur sur le régime le plus bas permettant d'effectuer le travail.
4. Contrôlez votre machine avant de commencer à travailler; vérifiez particulièrement le silencieux, les entrées d'air et les filtres à air.

PLAN DE TRAVAIL

- Afin d'éliminer tout risque de blessure ou problème de santé, évitez de trop utiliser la machine et ménagez-vous des temps de pause dans votre travail.

CARBURANT

AVERTISSEMENT

Pour réduire le risque d'incendie et de brûlures:

- a) Manipulez le carburant avec la plus grande prudence. Il est extrêmement inflammable.
- b) Ne fumez pas quand vous manipulez le carburant.
- c) Ne faites pas le plein quand le moteur est chaud.
- d) Ne faites pas le plein quand le moteur tourne.
- e) Évitez de renverser du carburant ou de l'huile. Essayez toujours la machine pour la sécher avant de l'utiliser.
- f) Placez-vous à au moins 10 pieds (3 mètres) de l'emplacement où vous avez fait le plein avant de démarrer le moteur.
- g) Remisez toujours l'essence dans un bidon agréé pour contenir des liquides inflammables.
- h) Vérifiez que la machine est montée correctement et en bon état de fonctionnement.
- i) N'utilisez pas le souffleur près d'un feu; si la machine est dirigée vers une flamme, les substances inflammables risquent de s'enflammer.



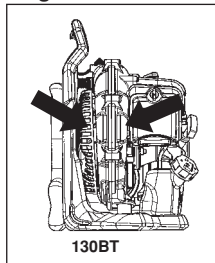
AVANT DE DÉMARRER LE MOTEUR

- Avant de démarrer le moteur, inspectez toujours la machine dans son entier afin de contrôler que tous les éléments sont en bon état et convenablement attachés. En cas de dommage au niveau de la tubulure de carburant, du tuyau d'échappement ou du câble d'allumage, n'utilisez pas le souffleur tant qu'il n'a pas été réparé.

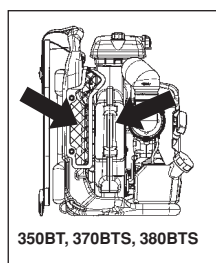
Consignes de sécurité

! INFORMATION IMPORTANTE

Avant de démarrer la machine, vérifiez qu'aucun corps étranger n'obstrue le carter du ventilateur et la grille. Ces obstacles peuvent causer des blessures graves ou endommager le ventilateur et le carter du ventilateur.



130BT

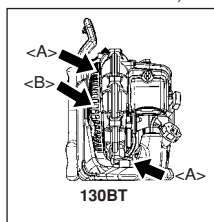


350BT, 370BTS, 380BTS

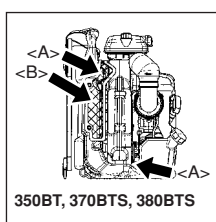
! AVERTISSEMENT

Vérifiez que les amortisseurs en caoutchouc ne sont ni fissurés ni endommagés de toute autre manière. Si un amortisseur en caoutchouc ou un ressort fissuré ou endommagé n'est pas remplacé, le moteur risque de se détacher de son support durant l'utilisation et de causer des blessures personnelles graves.

En cas de fissures, remplacez-le immédiatement.



130BT



350BT, 370BTS, 380BTS

! AVERTISSEMENT

Afin de réduire le risque de blessures dues au contact avec des parties en rotation, arrêtez le moteur avant d'installer ou de retirer des accessoires. Ne retirez jamais la grille de protection. Debranchez toujours la bougie avant d'effectuer des mesures d'entretien ou d'accéder à des parties en rotation.

UTILISATION DE LA MACHINE

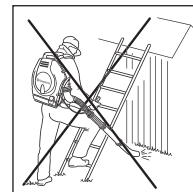
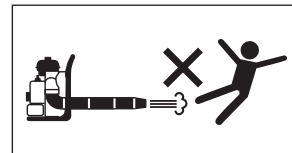
! AVERTISSEMENT

Si vous remarquez des vibrations ou des bruits anormaux lorsque vous utilisez ce produit, arrêtez immédiatement le moteur et contactez l'atelier d'entretien Husqvarna le plus proche. Il est très important de contrôler le ventilateur. Risque d'accidents graves en cas d'avarie du ventilateur.

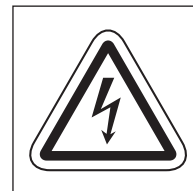
1. Cet aspirateur souffleur est portable et se place sur le dos lors de son fonctionnement. Il est actionné et commandé avec la main droite au moyen d'une poignée située sur le tube.
2. Inspectez la zone de travail et retirez ou couvrez tous les objets pouvant être endommagés par le jet d'air ou la projection des débris.
3. S'assurer de pouvoir se tenir et se déplacer en toute sécurité. Repérer les éventuels obstacles en cas de déplacement imprévu: souches, pierres, branchages, fondrières, etc. Observer la plus grande prudence lors de travail sur des terrains en pente.
4. Pour réduire le risque de blessures dues à la projection d'objets:



- a) Attention aux enfants, aux animaux, aux fenêtres ouvertes et aux voitures nouvellement lavées; projetez les débris au loin.
 - b) Utilisez le tube d'extension du souffleur afin que le jet d'air puisse être près du sol.
 - c) N'autorisez personne à se trouver dans la zone de travail.
 - d) Ne dirigez pas le tube du souffleur vers les personnes ou les animaux.
 - e) Contrôlez toujours que les débris n'ont pas été projetés dans la propriété d'un voisin.
 - f) Tenez compte de la direction du vent; ne travaillez pas contre le vent.
5. Pour réduire le temps de travail:
 - a) Utilisez un râteau et un balai pour dégager les débris avant d'utiliser le souffleur.
 - b) Dans les environnements poussiéreux, humidifiez légèrement les surfaces ou utilisez un accessoire de vaporisation quand de l'eau est disponible.
 - c) Économisez l'eau en utilisant un souffleur au lieu d'un tuyau d'arrosage pour des parties du jardin telles que les égouts, grilles, patios, grills, porches et jardins.
 6. N'utilisez pas le souffleur sur une échelle ou un échafaudage.



7. Ne posez jamais la machine au sol avec le moteur encore en marche à moins de pouvoir la surveiller.
8. Ne touchez jamais la bougie ou le câble d'allumage tant que le moteur est en fonctionnement. Ceci risquerait de générer une décharge électrique.
9. Ne touchez jamais le silencieux, la bougie, tout composant métallique du moteur ou la surface autour du capot du moteur tant que le moteur tourne ou immédiatement après l'arrêt du moteur. Ces composants métalliques atteignent des températures élevées durant le fonctionnement et tout contact peut causer des blessures graves.



! AVERTISSEMENT

La température de la machine peut augmenter après l'arrêt du moteur. N'oubliez surtout pas de laisser le moteur refroidir avant de faire le plein de la machine.

10. Si le moteur prend feu ou dans toute autre situation d'urgence qui exige que vous quittiez la machine, ouvrez la boucle de la ceinture de sécurité et basculez la machine vers l'arrière.
11. Après l'utilisation du souffleur ou de tout autre équipement, NETTOYEZ-LES! Jetez les débris dans une poubelle.

Consignes de sécurité

ENTRETIEN

1. Afin de conserver votre machine en bon état de fonctionnement, effectuez les mesures d'entretien et vérifiez à intervalles réguliers les points indiqués dans ce manuel.
2. Assurez-vous toujours d'arrêter le moteur et de débrancher la bougie avant d'effectuer toute mesure d'entretien ou de vérification.

AVERTISSEMENT

Les composants métalliques, le capot du moteur et les zones autour du moteur atteignent des températures élevées immédiatement après l'arrêt du moteur.

3. Examinez le souffleur à intervalles réguliers pour détecter les fixations détachées ou les composants rouillés ou usés. Observez la plus grande prudence autour de la tubulure de carburant, du silencieux et du câble d'allumage.
4. L'entretien du moteur, sauf celui indiqué dans ce manuel, doit être effectué par des techniciens d'entretien professionnels. Toute mesure erronée d'entretien du ventilateur et du silencieux du souffleur peut causer une avarie de la machine.
5. En cas de remplacement d'un composant ou du lubrifiant, utilisez toujours des produits Husqvarna ou des produits agréés par Husqvarna pour être utilisés avec les produits Husqvarna.
6. Si un composant doit être remplacé ou si une mesure d'entretien ou une réparation qui n'est pas décrite dans ce manuel doit être effectuée, contactez un représentant de l'atelier d'entretien Husqvarna le plus proche pour obtenir l'aide nécessaire.
7. N'utilisez aucun accessoire ou attachement autre que ceux portant la marque Husqvarna et recommandés pour la machine.
8. Ne démontez et ne modifiez la machine dans aucun cas. Ceci risquerait d'endommager la machine durant son fonctionnement ou la machine ne serait pas en mesure de fonctionner correctement.

TRANSPORT

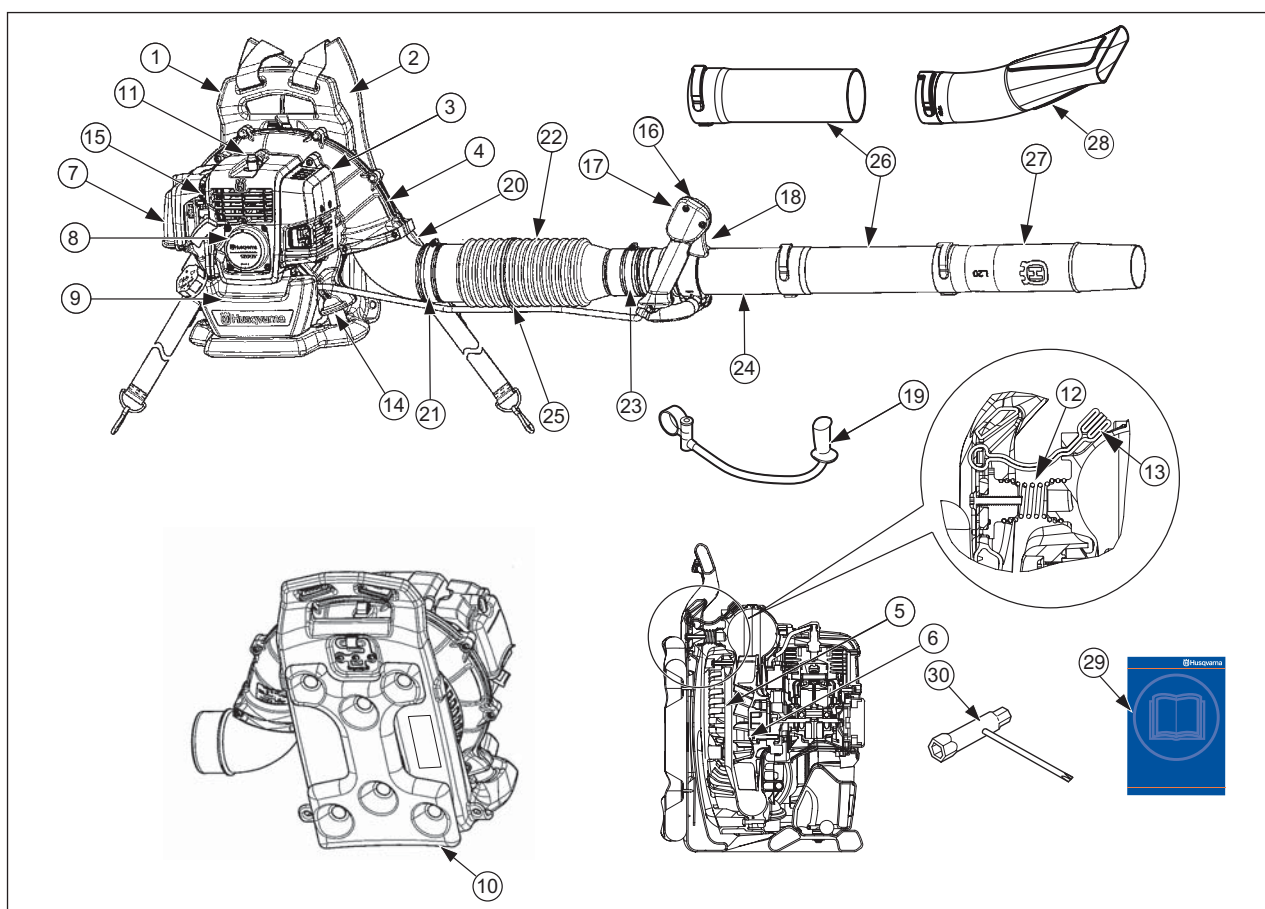
- Purgez le carburant du réservoir avant de transporter et de remiser le souffleur.
- Attachez le souffleur afin qu'il ne risque pas d'être endommagé par les chocs durant le transport.
- N'appliquez pas des forces abusives, ne faites pas tomber et ne jetez pas le souffleur. La garantie cesserait d'être valide.

REMISAGE

- Pour ranger le souffleur, choisissez un endroit à l'intérieur, sec, frais et sombre, correctement aéré, à l'abri de la poussière et hors de portée des enfants.

Quels sont les composants?

<130BT>



- | | |
|--|--|
| 1. Cadre | 16. Poignée de commande |
| 2. Harnais | 17. Bouton d'arrêt avec position d'accélération, réglage |
| 3. Couvercle du moteur | 18. Levier d'accélération |
| 4. Cage de turbine (volute), couvercle | 19. Levier de guidage (en option) |
| 5. Filet | 20. Coude |
| 6. Ventilateur | 21. Collier de serrage (large) |
| 7. Filtre à air | 22. Tuyau flexible |
| 8. Lanceur à rappel | 23. Collier de serrage (petit) |
| 9. Réservoir de carburant | 24. Joint pivotant |
| 10. Coussin | 25. Anneau |
| 11. Chapeau de bougie | 26. Tubes |
| 12. Absorption des chocs (ressort) | 27. Extrémité de tube |
| 13. Anneau (arrêt) | 28. Buse plate (en option) |
| 14. Absorption des chocs (caoutchouc) | 29. Manuel d'utilisation |
| 15. Levier du starter | 30. Clé mixte |

■ MISE AU REBUT

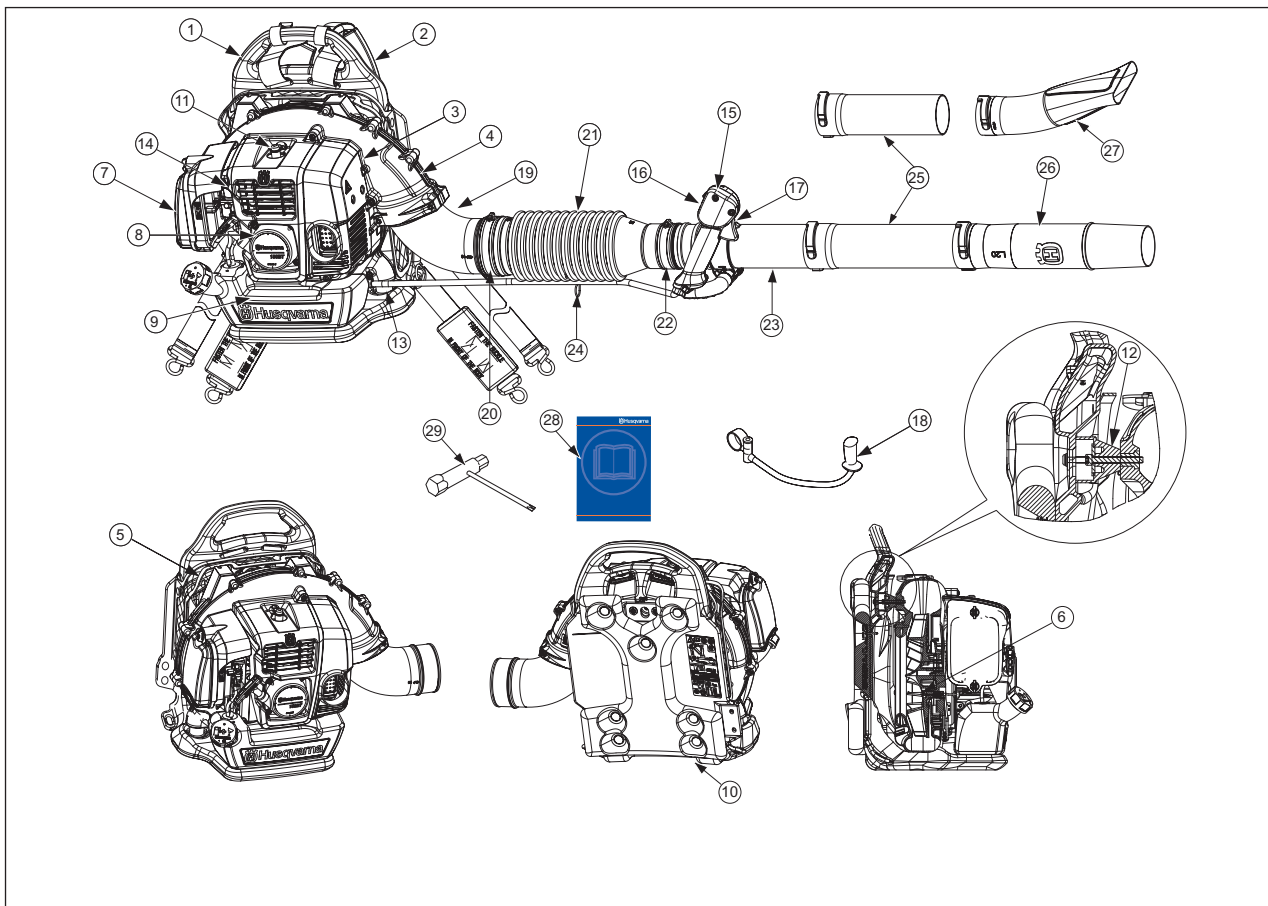
Ne démontez pas la machine lorsque vous la jetez. Lorsque vous jetez votre machine, du carburant ou de l'huile pour la machine, assurez-vous de respecter la réglementation locale.

Châssis:	PE (polyéthylène)
Harnais:	Fibres chimiques
Levier d'accélération:	Métal, plastique
Carter du ventilateur, capots du ventilateur et du moteur:	PA66GF (nylon renforcé de fibre de verre), laiton
Coussinet:	Fibres chimiques
Tuyau flexible:	EVA (éthylène-vinyl-acétate)
Tubes:	PP (polypropylène), PE (polyéthylène)
Ventilateur :	PA66GF (nylon renforcé de fibre de verre)
Élément:	Uréthane

* L'écrou du carter du ventilateur et du ventilateur peut être retiré.

Quels sont les composants?

<350BT>



- | | |
|--|---|
| 1. Cadre | 16. Bouton d'arrêt avec réglage de la position d'accélération |
| 2. Harnais | 17. Levier d'accélération |
| 3. Couvercle du moteur | 18. Levier de guidage (en option) |
| 4. Cage de turbine (volute), couvercle | 19. Coude |
| 5. Filet | 20. Collier de serrage (large) |
| 6. Ventilateur | 21. Tuyau flexible |
| 7. Filtre à air | 22. Collier de serrage (petit) |
| 8. Lanceur à rappel | 23. Joint pivotant |
| 9. Réservoir de carburant | 24. Collier de serrage (pour câbles) |
| 10. Coussin | 25. Tubes |
| 11. Chapeau de bougie | 26. Extrémité de tube |
| 12. Absorption des chocs (caoutchouc) | 27. Buse plate (en option) |
| 13. Absorption des chocs (caoutchouc) | 28. Manuel d'utilisation |
| 14. Levier du starter | 29. Clé mixte |
| 15. Poignée de commande | |

■ MISE AU REBUT

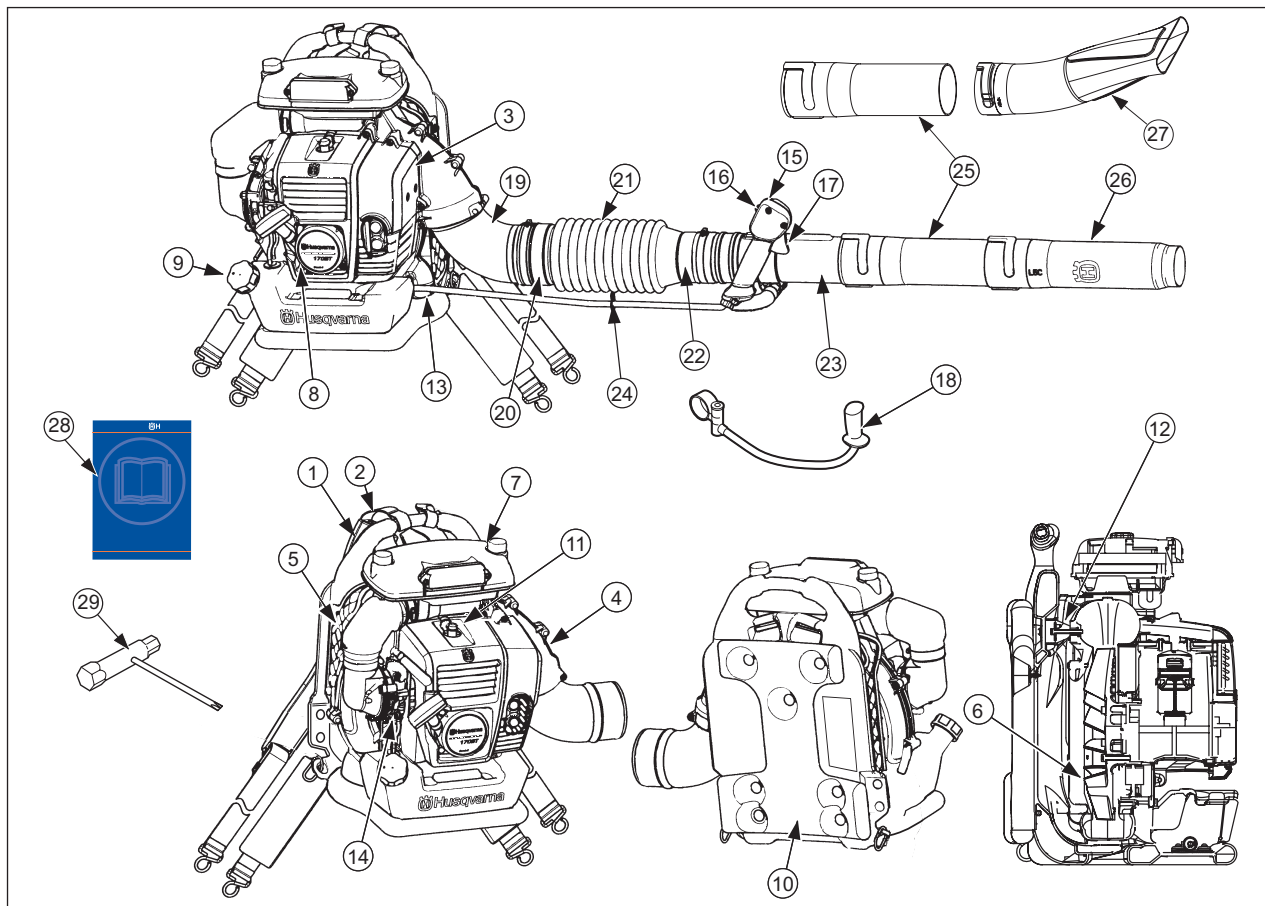
Ne démontez pas la machine lorsque vous la jetez. Lorsque vous jetez votre machine, du carburant ou de l'huile pour la machine, assurez-vous de respecter la réglementation locale.

Châssis:	PE (polyéthylène)
Harnais:	Fibres chimiques
Levier d'accélération:	Métal, plastique
Carter du ventilateur, capots du ventilateur et du moteur:	PA66GF (nylon renforcé de fibre de verre), laiton
Coussinet:	Fibres chimiques
Tuyau flexible:	EVA (éthylène-vinyl-acétate)
Tubes:	PP (polypropylène), PE (polyéthylène)
Ventilateur :	PA66GF (nylon renforcé de fibre de verre)
Élément:	Uréthane

* L'écrou du carter du ventilateur et du ventilateur peut être retiré.

Quels sont les composants ?

<370BTS>



- | | |
|--|---|
| 1. Cadre | 16. Bouton d'arrêt avec réglage de la position d'accélération |
| 2. Harnais | 17. Levier d'accélération |
| 3. Couvercle du moteur | 18. Levier de guidage (en option) |
| 4. Cage de turbine (volute), couvercle | 19. Coude |
| 5. Filet | 20. Collier de serrage (large) |
| 6. Ventilateur | 21. Tuyau flexible |
| 7. Filtre à air | 22. Collier de serrage (petit) |
| 8. Lanceur à rappel | 23. Joint pivotant |
| 9. Réservoir de carburant | 24. Collier de serrage (pour câbles) |
| 10. Coussin | 25. Tubes |
| 11. Chapeau de bougie | 26. Extrémité de tube |
| 12. Absorption des chocs (caoutchouc) | 27. Buse plate (en option) |
| 13. Absorption des chocs (caoutchouc) | 28. Manuel d'utilisation |
| 14. Levier du starter | 29. Clé mixte |
| 15. Poignée de commande | |

■ MISE AU REBUT

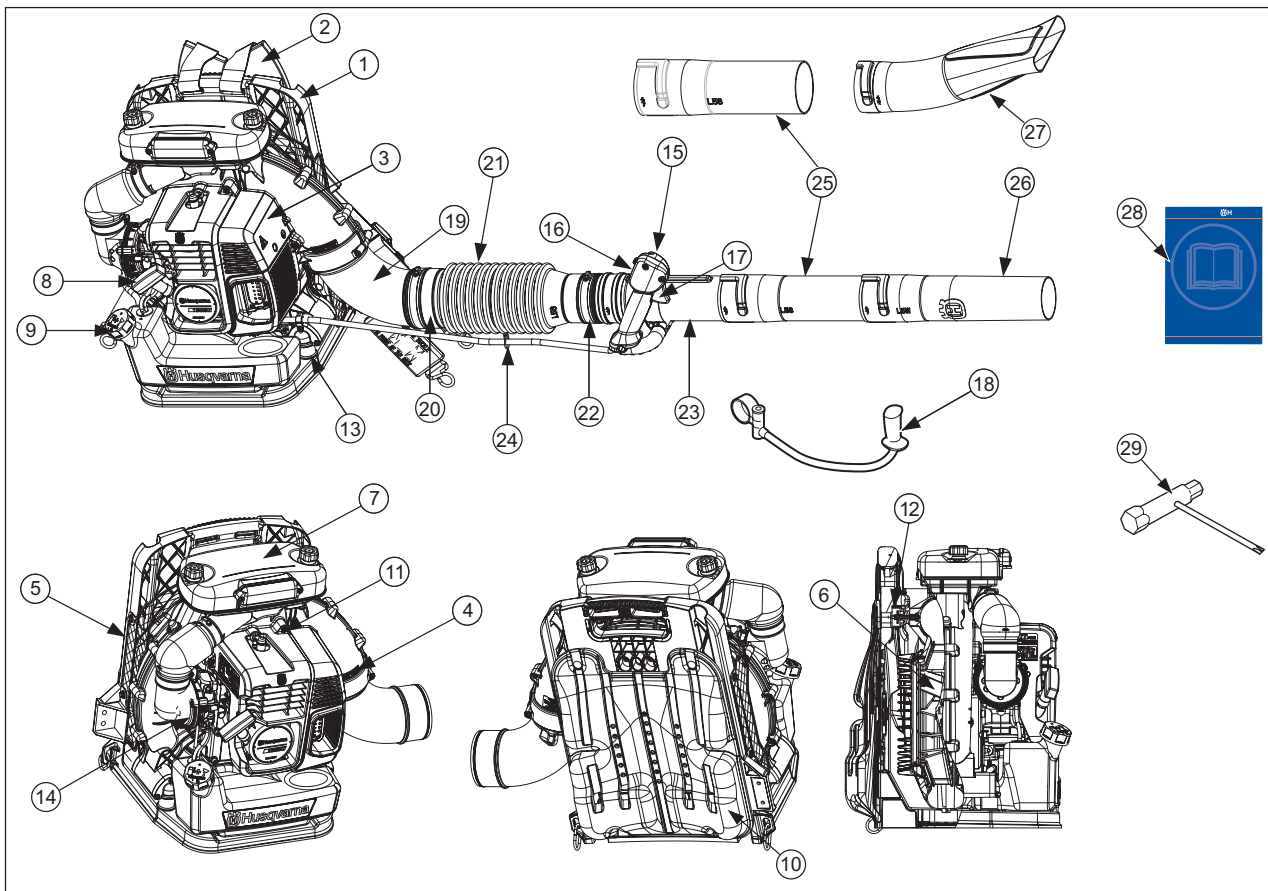
Ne démontez pas la machine lorsque vous la jetez. Lorsque vous jetez votre machine, du carburant ou de l'huile pour la machine, assurez-vous de respecter la réglementation locale.

Châssis:	PE (polyéthylène)
Harnais:	Fibres chimiques
Levier d'accélération:	Métal, plastique
Carter du ventilateur, capots du ventilateur et du moteur:	PA66GF (nylon renforcé de fibre de verre), laiton
Coussinet:	Fibres chimiques
Tuyau flexible:	EVA (éthylène-vinyl-acétate)
Tubes:	PP (polypropylène), PE (polyéthylène)
Ventilateur :	PA66GF (nylon renforcé de fibre de verre)
Élément:	Uréthane

* L'écrou du carter du ventilateur et du ventilateur peut être retiré.

Quels sont les composants ?

<380BTS>



- | | |
|---|---|
| <ul style="list-style-type: none"> 1. Cadre 2. Harnais 3. Couvercle du moteur 4. Cage de turbine (volute), couvercle 5. Filet 6. Ventilateur 7. Filtre à air 8. Lanceur à rappel 9. Réservoir de carburant 10. Coussin 11. Chapeau de bougie 12. Absorption des chocs (caoutchouc) 13. Absorption des chocs (caoutchouc) 14. Levier du starter 15. Poignée de commande | <ul style="list-style-type: none"> 16. Bouton d'arrêt avec réglage de la position d'accélération 17. Levier d'accélération 18. Levier de guidage (en option) 19. Coude 20. Collier de serrage (large) 21. Tuyau flexible 22. Collier de serrage (petit) 23. Joint pivotant 24. Collier de serrage (pour câbles) 25. Tubes 26. Extrémité de tube 27. Buse plate (en option) 28. Manuel d'utilisation 29. Clé mixte |
|---|---|

■ MISE AU REBUT

Ne démontez pas la machine lorsque vous la jetez. Lorsque vous jetez votre machine, du carburant ou de l'huile pour la machine, assurez-vous de respecter la réglementation locale.

Châssis:	PE (polyéthylène)
Harnais:	Fibres chimiques
Levier d'accélération:	Métal, plastique
Carter du ventilateur, capots du ventilateur et du moteur:	PA66GF (nylon renforcé de fibre de verre), laiton
Coussinet:	Fibres chimiques
Tuyau flexible:	EVA (éthylène-vinyl-acétate)
Tubes:	PP (polypropylène), PE (polyéthylène)
Ventilateur :	PA66GF (nylon renforcé de fibre de verre)
Élément:	Uréthane

* L'écrou du carter du ventilateur et du ventilateur peut être retiré.

Caractéristiques techniques

MODÈLE	130BT	350BT	370BTS	380BTS
Dimensions (L x l x H), mm	295x387x432	351x446x479	365x464x485	410x509x497
Poids sec kg (tuyau inclus)	6,75	10,2	12	13,2
Poids sec kg (sans accessoires)	6,1	9,5	11,2	12,4
Capacité du réservoir de carburant, litres	0,9	1,25	1,75	2,13
Type de moteur	Moteur à deux temps à essence et refroidissement par air			
Cylindrée, cm ³	29,5	50,2	64,9	71,9
Filtre à air	Filtre à étape simple	Filtre à étape simple (à moitié mouillé)	Système de filtre débit frais à 2 étapes	
Carburateur (diaphragme) type de soupape	Rotative			
Système d'allumage	CDI	Allumage numérique		
Bougie	NGK CMR7H			
Silencieux	Pare-étincelles			
Vitesse du ralenti tr/min	3000	2200	2000	
Vitesse de fonctionnement du moteur tr/min	3000 à 6700	2200 à 6100	2000 à 6900	2000 à 6700
Consommation de carburant litres/h	0,58	1,04	1,6	1,85
Volume d'air moyen (avec tuyau standard), m ³ /min	10,2	14	16	19,4
Volume d'air moyen (avec boîtier), m ³ /min	12,2	19,6	21,0	25,9
Vitesse de l'air, m/s (maximum)	65	80	88	90
Émissions sonores (voir remarque 1)				
Niveau de puissance sonore mesuré dB(A)	102	104	110	109
Niveau de puissance sonore garanti L _{WA} dB(A)	102	104	110	
Niveaux sonores (voir remarque 2)				
Niveau sonore équivalent aux oreilles de l'utilisateur, mesuré selon EN15503, dB(A).	91	95	96 (ISO7917)	97
Niveaux de vibrations (voir remarque 3)				
Niveaux de vibrations équivalents (a _{hveq}) mesurés au niveau des poignées selon EN15503 en m/s ² .	2.5	2.1	4.0	2.1

- Les données indiquées concernent un tube droit.

- Les caractéristiques peuvent être modifiées sans préavis.

Remarque 1 : Émission sonore dans l'environnement mesurée comme puissance acoustique (LWA) selon la directive UE 2000/14/CE. Le niveau de puissance sonore reporté pour la machine a été mesuré avec l'équipement d'origine qui donne le niveau le plus élevé. Le niveau de puissance sonore garanti diffère du niveau mesuré en cela qu'il prend également en compte la dispersion et les variations d'une machine à l'autre du même modèle, conformément à la directive 2000/14/CE.

Remarque 2 : Le niveau de pression sonore équivalent est calculé avec la distribution du temps suivante : 1/7 ralenti et 6/7 plein régime. Les données reportées pour le niveau de pression sonore équivalent pour la machine montrent une dispersion statistique typique (déviation standard) de 1 dB (A).

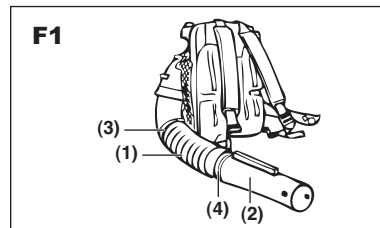
Remarque 3 : Le niveau de vibration équivalent est calculé avec la distribution du temps suivante : 1/7 ralenti et 6/7 plein régime. Les données reportées pour le niveau de vibrations équivalent montrent une dispersion statistique typique (déviation standard) de 1 m/s².

Montage

■ TUYAU FLEXIBLE ET JOINT PIVOTANT

1. Raccordez l'aspiro-souffleur et le joint pivotant au tuyau flexible. Serrez les deux extrémités du tuyau flexible avec les outils fournis avec l'unité.

- (1) Tuyau flexible
- (2) Joint pivotant
- (3) Collier de serrage (large)
- (4) Collier de serrage (petit)



REMARQUE

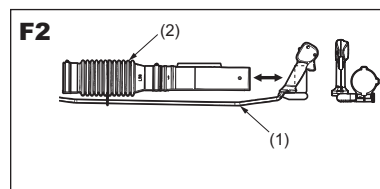
Un lubrifiant léger peut être utilisé pour faciliter le montage du tuyau flexible sur le tube du souffleur.

■ POIGNÉE DE COMMANDE

1. Réglez le support de poignée sur le joint pivotant et serrez la manette sur le support. Lors du réglage du support de poignée, assurez-vous de faire correspondre le support de poignée avec le convexe sur le joint pivotant comme indiqué sur F2.

2. Ajustez la position et l'angle de manière à obtenir une position de travail confortable, et serrez la poignée de commande.

- (1) Câbles
- (2) Tuyau flexible



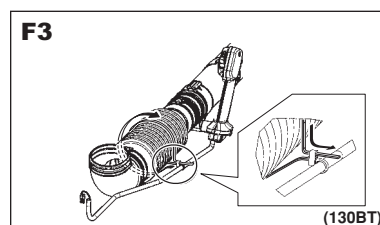
■ CÂBLES

(130BT)

Fixez les câbles au centre du tuyau, au niveau de l'anneau attaché aux câbles.

Enroulez d'abord le tuyau flexible avec l'anneau fixé sur les câbles, à partir de la partie basse. Faites-le ensuite passer dans un trou de l'anneau comme indiqué sur la figure.

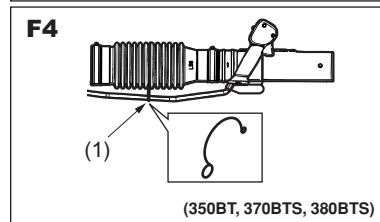
Notez que le tuyau flexible risque d'être endommagé si l'anneau est trop serré.



(350BT, 370BTS, 380BTS)

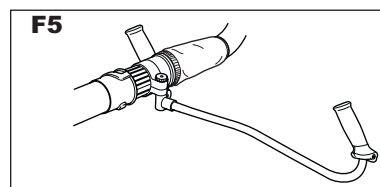
- Utilisez le collier de serrage pour fixer les câbles au tuyau flexible.

(1) Collier de serrage



■ GUIDON (EN OPTION)

1. Insérez le support, puis montez le guidon (EN OPTION) et serrez-le bien.



■ TUBES DE SOUFFLAGE

1. Raccordez le tube droit et l'extrémité du tube. Assemblez les tubes et vissez-les pour qu'ils se bloquent l'un dans l'autre jusqu'à ce que le raccordement soit bloqué.

REMARQUE

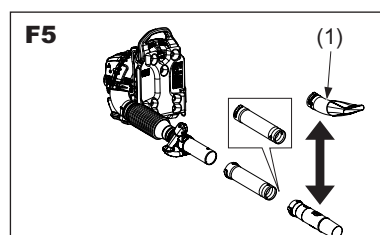
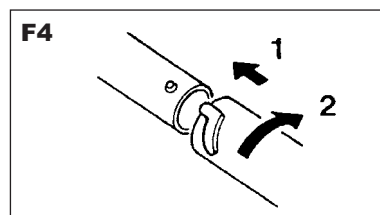
Un lubrifiant léger peut être utilisé pour faciliter le montage du tube du souffleur.

REMARQUE

Si un tube plus long est nécessaire, le second tuyau droit peut être connecté au premier.

Si une plus grande vitesse de l'air est nécessaire, le tube rond du souffleur peut être remplacé par le tube plat avec le second tube droit.

- (1) Tube plat (optionnel)



Montage

■ HARNAIS

⚠ AVERTISSEMENT

Portez toujours le harnais lorsque vous utilisez la machine. Sans harnais, vous ne pourrez pas manœuvrer en toute sécurité et vous risquerez de vous blesser et de blesser des tiers.

Un harnais et une machine bien ajustés facilitent grandement le travail. Réglez le harnais pour obtenir la meilleure position de travail possible.

Serrez les sangles latérales afin que la pression soit répartie de manière égale au niveau des épaules.

■ CEINTURE 350BT, 370BTS, 380BTS]]

- La ceinture est attachée aux anneaux à gauche et à droite du cadre.

📖 REMARQUE

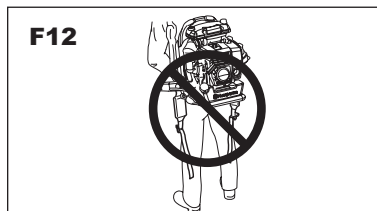
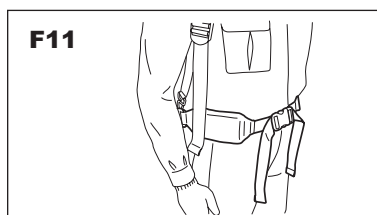
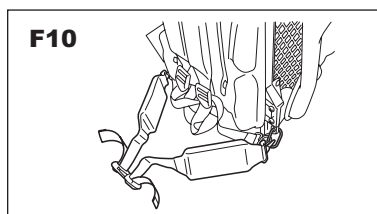
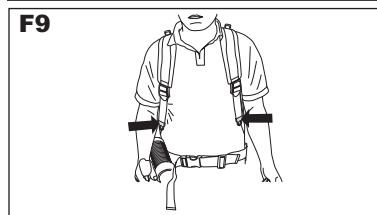
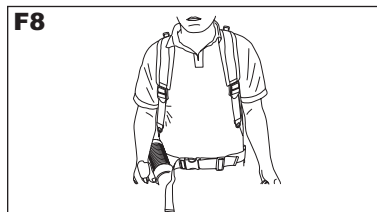
130BT ne comporte pas de ceinture.

Placez la ceinture autour de votre taille, pas trop bas sur l'estomac. Serrez la languette de la ceinture afin que le poids du souffleur repose sur votre hanche.

- Assurez-vous de toujours bien serrer la boucle à l'avant.

⚠ AVERTISSEMENT

- Si vous n'utilisez pas la ceinture, enlevez-la de la machine et rangez-la.
- La ceinture risque d'être happée et de déséquilibrer la machine.
- La ceinture risque d'être happée dans le ventilateur.

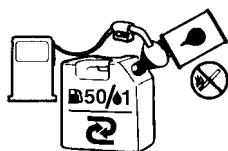
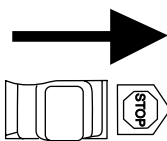


Carburant

■ CARBURANT

⚠ AVERTISSEMENT

- L'essence est extrêmement inflammable. Évitez de fumer, d'approcher une flamme ou de produire des étincelles près du carburant. Vérifiez que vous avez bien arrêté le moteur et laissez-le refroidir avant de faire le plein de la machine. Effectuez le plein à l'extérieur à même le sol et déplacez-vous d'au moins 10 pieds (3 m) du point de remplissage avant de démarrer le moteur.
- Les moteurs sont lubrifiés avec une huile spéciale destinée aux moteurs à essence à 2 temps et à refroidissement par air. Si de l'huile Husqvarna n'est pas disponible, utilisez une huile de qualité contenant des antioxydants et destinée à des moteurs à 2 temps à refroidissement par air. (JASO FC GRADE OIL ou ISO EGC GRADE)
- N'utilisez pas des huiles BIA ou TCW (moteurs à 2 temps à refroidissement par eau).



TAUX DE MÉLANGE RECOMMANDÉ:
ESSENCE 50:HUILE 1

- Les gaz d'échappement sont contrôlés par les paramètres de base et les composants du moteur (par exemple carburation, temps d'allumage et du port) sans ajout de pièces et sans qu'il soit nécessaire d'ajouter un matériau inerte durant la combustion.
- Les moteurs sont agréés pour fonctionner avec de l'essence sans plomb.
- Assurez-vous d'utiliser de l'essence d'un taux d'octane d'au moins 89 RON (USA/Canada: 87AL)
- Si l'essence utilisée est d'un taux d'octane inférieur à celui recommandé, la température du moteur risque d'augmenter et des avaries moteur telles qu'un grippage du piston risquent de ce produire.
- L'essence sans plomb est recommandée pour réduire la pollution atmosphérique et protéger votre santé et l'environnement.
- Des essences ou huiles de qualité médiocre risquent d'endommager les bagues d'étanchéité, les tubulures de carburant ou le réservoir de carburant du moteur.

■ COMMENT MÉLANGER LE CARBURANT

⚠ INFORMATION IMPORTANTE

Agitez fortement le mélange.

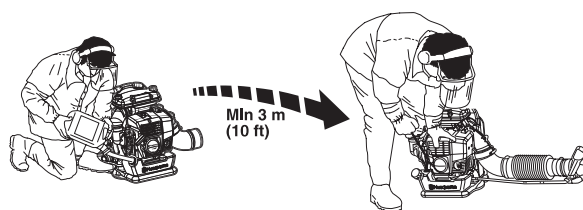
1. Mesurez les quantités d'essence et d'huile à mélanger.
2. Versez une partie de l'essence dans un bidon propre et agréé pour contenir de l'essence.
3. Versez toute l'huile et agitez pour bien mélanger.
4. Versez le reste de l'essence et agitez de nouveau pendant au moins une minute. En raison de leurs composants, certaines huiles peuvent être difficiles à mélanger et le mélange doit être agité longuement pour que le moteur dure longtemps. Notez qu'un mélange qui n'a pas été suffisamment mélangé peut causer un grippage précoce du piston dû à un mélange anormalement pauvre.
5. Notez le contenu sur le bidon afin de pouvoir l'identifier facilement et éviter de le mélanger avec de l'essence pure ou d'autres bidons.

■ REMPLISSAGE DE LA MACHINE

1. Dévissez et retirez le bouchon du réservoir de carburant.
2. Versez le carburant dans le réservoir à 80 % de la capacité totale.
3. Revissez soigneusement le bouchon du réservoir et essuyez toute projection de carburant sur la machine.

⚠ AVERTISSEMENT

1. Effectuez le remplissage à même le sol.
2. Placez-vous à au moins 10 pieds (3 mètres) de l'emplacement où vous avez fait le plein avant de démarrer le moteur.
3. Arrêtez le moteur et laissez-le refroidir quelques minutes avant de faire le plein. À ce stade, agitez longuement le mélange de carburant dans le bidon.
4. Ne fumez pas et ne placez pas d'objets chauds près du carburant.



POUR GARANTIR LA DURÉE DE VIE DU MOTEUR, ÉVITEZ:

1. CARBURANT SANS HUILE (CARBURANT PUR) – Ce carburant causera rapidement des dommages graves des composants du moteur.
2. GASOHOL – Ce carburant peut détériorer les éléments en caoutchouc/plastique et empêcher une bonne lubrification du moteur.
3. HUILE POUR MOTEUR À 4 TEMPS – Elle peut détériorer la bougie, boucher l'orifice d'échappement ou provoquer le grippage du segment du piston.
4. Les mélanges de carburant qui n'ont pas été utilisés pendant un mois ou plus risquent de boucher le carburateur et d'empêcher le moteur de fonctionner correctement.
5. Si la machine a été remise pendant longtemps, nettoyez le réservoir après l'avoir vidé. Démarrez ensuite le moteur et videz le carburateur du carburant qu'il contient.
6. Jetez le bidon du mélange d'essence et d'huile dans un centre de récupération agréé.

📖 REMARQUE

Pour davantage d'informations sur l'assurance de qualité, lisez attentivement la description de la section Garantie. De plus, l'usure normale et les modifications du produit sans conséquences sur son fonctionnement ne sont pas couvertes par la garantie. Notez également que si l'utilisation décrite dans le manuel d'utilisation n'est pas respectée en ce qui concerne le mélange de carburant, etc., la machine n'est plus couverte par la garantie.

Fonctionnement

■ DÉMARRAGE DU MOTEUR

! INFORMATION IMPORTANTE

- Évitez d'utiliser le souffleur quand le tuyau flexible et le joint pivotant sont déconnectés. Ceci réduit la quantité d'air de refroidissement et la surchauffe qui en découle risque d'endommager le moteur.

- Appuyez sur la boule du Primer jusqu'à ce que du carburant arrive dans le tube transparent.
- Fermez le starter quand le moteur est chaud.

- (1) Levier du starter
 (2) Boule Primer
 (3) OUVERT
 (4) FERMÉ

- Régler la position du levier d'accélération.

- (130BT) (350BT, 370BTS, 380BTS)
 Ralenti Ouvert à 1/3 environ

- (1) Pleine accélération
 (2) Ouvert à 1/3 environ
 (3) Ralenti
 (4) ARRÊT

- Pour démarrer, tenez fermement l'extrémité du souffleur de la main gauche. Tirez lentement le bouton du lanceur jusqu'à ce que vous sentiez qu'il se met en prise et tirez vigoureusement.

! INFORMATION IMPORTANTE

- N'enroulez jamais la corde du lanceur autour de votre main.
- Évitez de tirer la corde du lanceur à fond et ne lâchez pas brusquement la corde tirée. Ceci permet d'éviter d'endommager le lanceur.
- Ne laissez personne se tenir près du souffleur ou de l'orifice d'échappement.

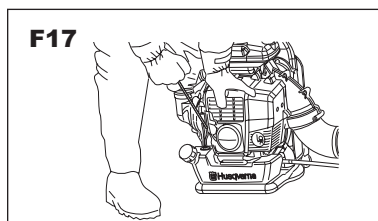
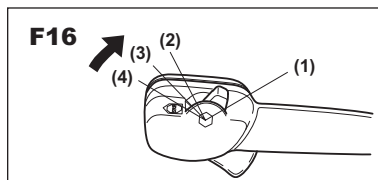
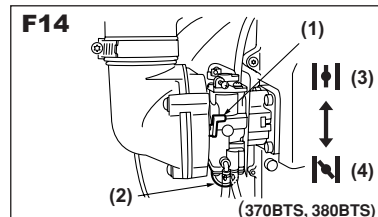
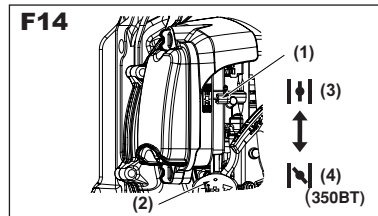
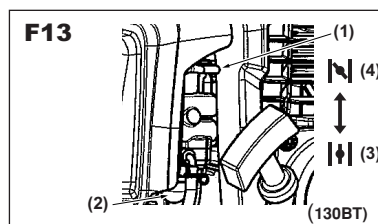
- Une fois que le moteur tourne, ouvrez peu à peu le starter s'il était fermé et laissez tourner le moteur au ralenti pendant une minute pour le réchauffer.

REMARQUE

Si le moteur ne démarre pas après plusieurs essais, ouvrez le starter et recommencez à tirer sur la corde.

! AVERTISSEMENT

De l'air s'échappe dès que le moteur est démarré, même au ralenti.



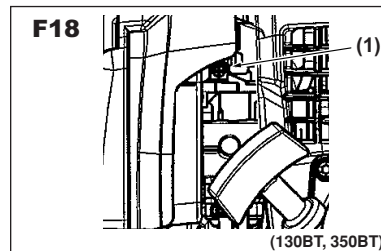
Fonctionnement

■ RÉGLAGE DU RALENTI

(130BT)

- Le ralenti est réglé à l'usine sur 3000 tr/min. Si est nécessaire de régler le ralenti, utilisez la vis de réglage sur le ct supérieur du carburateur.

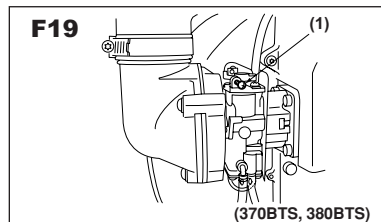
(1) Vis de réglage du ralenti



(350BT, 370BTS, 380BTS)

- Le ralenti est réglé à l'usine sur 2200 tr/min (350BT) ou 2000 tr/min (370BTS/380BTS). Si est nécessaire de régler le ralenti, utilisez la vis de réglage sur le ct supérieur du carburateur.

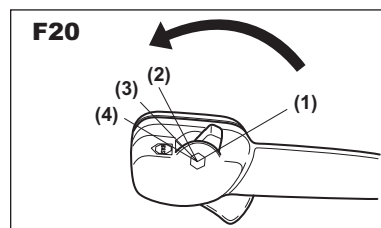
(1) Vis de réglage du ralenti



■ ARRÊT DU MOTEUR

- Placez le levier d'accélération sur la position ARRÊT.

(1) Arrêt

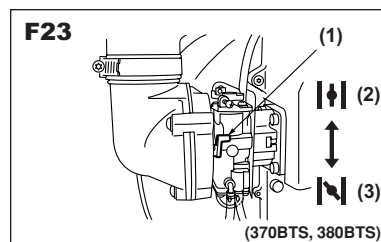
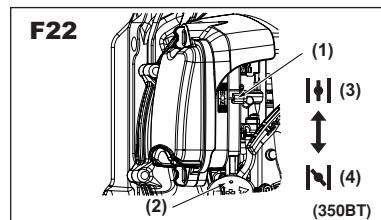
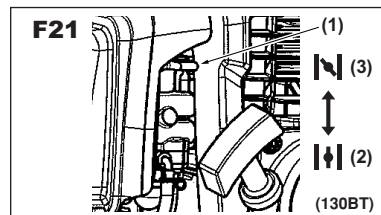


REMARQUE

Si le moteur ne s'arrête pas quand l'interrupteur d'allumage est sur la position d'arrêt, fermez le levier du starter et arrêtez le moteur.

Dans ce cas, faites réparer la machine dans votre atelier d'entretien le plus proche.

- (1) Levier du starter
- (2) OUVERT
- (3) FERMÉ



Maintenance

L'entretien, le remplacement ou la réparation des systèmes et dispositifs de contrôle des émissions peuvent être effectués par un atelier ou une personne non spécialisée.

Système/Composant		Procédure	Tous les jours ou avant l'utilisation	Toutes les 25 heures	Toutes les 50 heures	Toutes les 100 heures
Filtre à air	Préfiltre	Inspecter/Nettoyer	x			
	Filtre en papier (370 uniquement)	Inspecter/Remplacer			x	
Fuites de carburant		Inspecter/Remplacer	x			
Filtre à carburant		Inspecter/Remplacer	x	x		
Tubulure de carburant		Inspecter/Nettoyer	x			
Bougie		Inspecter/Nettoyer		x		
Silencieux		Inspecter/Nettoyer	x			
Boulons du silencieux		Serrer	x			
Unité complète		Inspecter/Remplacer	x			
Silencieux, pare-étincelles		Inspecter/Nettoyer			x	
Système de refroidissement		Inspecter/Nettoyer	x			
Vis/Écroux/Boulons		Serrer	x			
Orifice d'échappement du cylindre		Inspecter/Nettoyer				x

⚠ AVERTISSEMENT

Assurez-vous que le moteur a été arrêté et a eu le temps de refroidir avant d'effectuer toute mesure d'entretien sur le souffleur. Tout contact avec le ventilateur en marche ou le silencieux brûlant peut résulter en des blessures graves.

■ FILTRE À AIR

- Vérifiez le filtre à air avant d'utiliser la machine. Un filtre à air colmaté peut augmenter la consommation de carburant et réduire la puissance du moteur.
- N'utilisez jamais la machine sans filtre à air ou si l'élément du filtre à air est cassé ou déformé; l'air poussiéreux non filtré détruit rapidement le moteur.

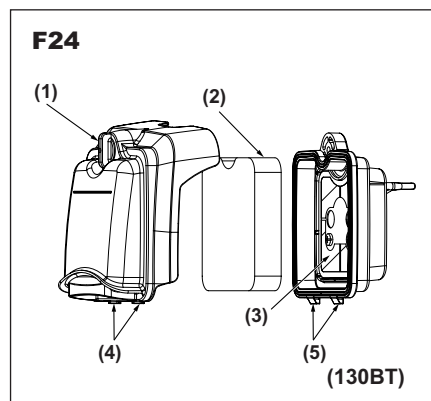
(370BTS, 380BTS)

- Ne nettoyez jamais le filtre en papier en le tapotant. Ceci risquerait de casser l'élément et la poussière serait alors aspirée dans le souffleur et endommagerait le moteur.

NETTOYAGE DU FILTRE À AIR:

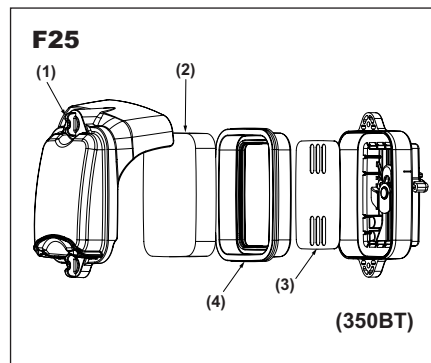
(130BT) (F24)

1. Dévissez le bouton et retirez le couvercle du filtre à air.
(1) Bouton (2) Élément
(3) Grille
2. Lavez l'élément du filtre dans une solution de nettoyage propre et non inflammable (par exemple de l'eau savonneuse chaude) puis séchez-le. (Nettoyez le filtre à air une fois par semaine.)
3. Remettez le filtre en place. N'oubliez jamais d'attacher la grille. Si la grille n'est pas attachée, le filtre n'assure pas l'étanchéité souhaitée et la poussière pénètre dans le cylindre.
4. Accrochez les fentes du couvercle (4) sur les languettes du châssis (5) et vissez le bouton.



(350BT) (F25)

1. Dévissez les 2 boutons et retirez le couvercle du filtre à air.
(1) Bouton (2) Élément
(3) Grille (4) Emballage
2. Lavez l'élément du filtre avec un détergent neutre et de l'eau chaude et séchez ensuite complètement. (Nettoyez le filtre à air une fois par semaine.)
3. Humidifiez l'élément du filtre avec une petite quantité d'huile à 2 temps.



📖 REMARQUE

- **Ne versez pas d'huile à moteur à 4 temps puisque l'élément risque d'être endommagé.**
 - **N'utilisez pas de mélange de carburant. Ce type de carburant ne contient pas beaucoup d'huile, l'élément devient donc sec après quelques heures.**
 - **Trempez l'élément du filtre dans de l'huile à moteur à 2 temps. Exercez de la pression sur l'élément afin d'éliminer l'huile excessive pour qu'il pèse 2 à 3 fois plus que lorsqu'il était sec.**
4. Réinstallez l'élément dans l'emballage, remettez celui-ci dans le châssis du filtre à air. N'oubliez jamais d'attacher correctement la grille. Si la grille n'est pas attachée, le filtre n'assure pas l'étanchéité souhaitée et la poussière pénètre dans le cylindre.
 5. Réinstallez le couvercle du filtre à air et vissez les 2 boutons.

Maintenance

(370BTS, 380BTS) (F26)

- Dévissez les 2 boulons et retirez le couvercle du filtre à air. Retirez ensuite le préfiltre monté à l'intérieur du couvercle du filtre à air.
 - Boulon
 - Préfiltre
 - Boîtier intérieur 380BTS
 - Filtre en papier
- Lavez le préfiltre dans une solution de nettoyage propre et non inflammable (par exemple de l'eau savonneuse chaude) puis séchez le filtre. (Nettoyez le filtre à air une fois par semaine.)
- Si l'élément du filtre à papier a été contaminé, remplacez-le par un élément neuf.

⚠ AVERTISSEMENT

- Ce préfiltre est de type sec.
- Ne lavez jamais le préfiltre dans une solution de nettoyage.
- Ne versez jamais d'huile dans le liquide de lavage.
- Ne nettoyez jamais le filtre en papier en le tapotant.

■ FILTRE À CARBURANT

- Un filtre colmaté peut limiter l'accélération du moteur. Vérifiez périodiquement que le filtre n'est pas bouché par la poussière. Le filtre peut être retiré de l'arrivée du carburant en utilisant un petit crochet en fer. Déconnectez l'unité du filtre de la tubulure de carburant et décrochez le logement pour le démonter. Nettoyez les composants avec de l'essence.
 - Grille
 - Élément (x 2)
 - Support
 - Logement

■ BOUGIE

- Avec le temps, il est possible que la bougie accumule des dépôts de carbone sur son extrémité d'allumage. Retirez et inspectez la bougie toutes les 25 heures et, si nécessaire, nettoyez les électrodes à l'aide d'une brosse en métal. L'écartement des électrodes doit être de 0,025 pouces (0,6 à 0,7 mm).
- Les fabricants de bougies recommandent de remplacer la bougie deux fois par an afin d'éviter toute défaillance imprévue de la bougie durant le travail. LA BOUGIE DE REMPLACEMENT EST NGK CMR7H.

ⓘ INFORMATION IMPORTANTE

- Notez que l'utilisation de bougies autres que celles recommandées peut causer des défaillances, des surchauffes ou des avaries du moteur.
- Pour installer la bougie, vissez-la à la main jusqu'à ce qu'elle soit bien serrée puis serrez-la d'un quart de tour supplémentaire à l'aide d'une clé à douille pour bougie.

■ SILENCIEUX

⚠ AVERTISSEMENT

- Inspectez périodiquement le silencieux pour détecter les vis desserrées, les dommages ou tout signe de corrosion. Si vous détectez des fuites au niveau du système d'échappement, n'utilisez pas le souffleur et faites-le réparer immédiatement.

- Retirez le silencieux, insérez un tournevis dans l'aération et essuyez toute accumulation de carbone. Essuyez toute accumulation de carbone sur le dispositif d'échappement du silencieux et sur l'orifice d'échappement du cylindre en même temps.
- Serrez toutes les vis, boulons et fixations.

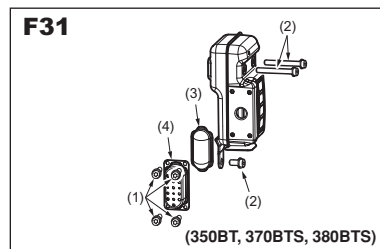
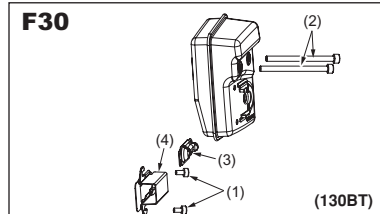
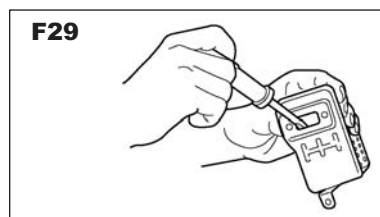
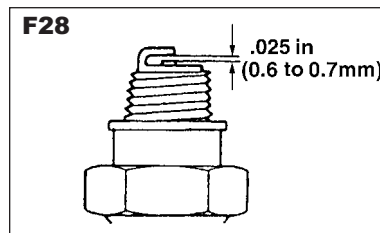
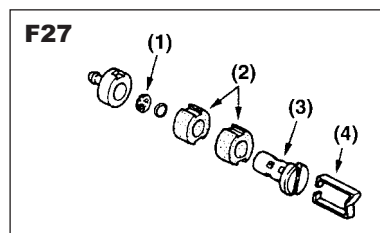
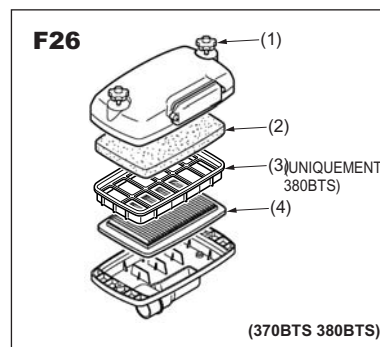
■ PARE-ÉTINCELLES

- Le silencieux est équipé d'un pare-étincelles afin d'empêcher le carbone brûlant de s'échapper par l'orifice d'échappement. Inspectez régulièrement et nettoyez si nécessaire avec une brosse en métal.

- | | |
|---------------------|---------------|
| (1) Boulon | (2) Boulon |
| (3) Pare-étincelles | (4) Diffuseur |

⚠ AVERTISSEMENT

- Avant de commencer, vérifiez que le silencieux est correctement attaché au cylindre par les boulons (2).
(130BT) (350BT, 370BTS, 380BTS)
- Couple de serrage: 7 à 11 Nm 8 à 12
- Vérifiez que le silencieux et le diffuseur sont solidement attachés à l'aide des boulons (1). (Couple de serrage: 2 à 3 Nm)



Maintenance

■ SYSTÈME DE REFROIDISSEMENT

- La machine est équipée d'un système de refroidissement permettant d'obtenir une température de fonctionnement aussi basse que possible.
 - (1) Les ailettes de refroidissement sur le cylindre.
- Nettoyer le système de refroidissement avec une brosse une fois par semaine, voire plus souvent dans des conditions difficiles. Un système de refroidissement sale ou colmaté provoque la surchauffe de la machine, endommageant le cylindre et le piston.

■ GRILLE D'ADMISSION D'AIR

⚠ INFORMATION IMPORTANTE

- L'air de soufflage est pris au niveau de la grille d'admission d'air. Si le débit d'air chute durant le fonctionnement, arrêtez le moteur et inspectez la grille d'admission d'air pour vérifier qu'elle n'est pas bloquée.
- Notez que si les corps étrangers bloquant la grille ne sont pas retirés, le moteur risque de surchauffer et d'être endommagé.

(1) Grille

⚠ AVERTISSEMENT

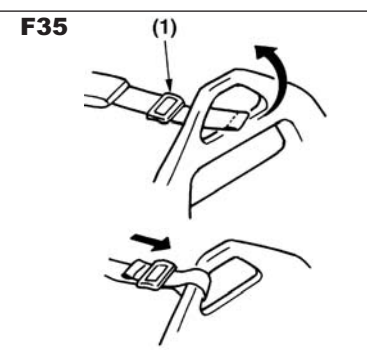
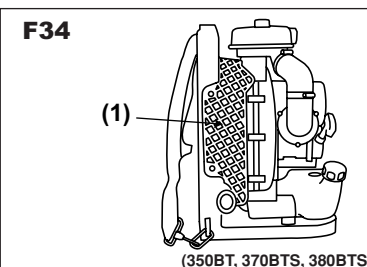
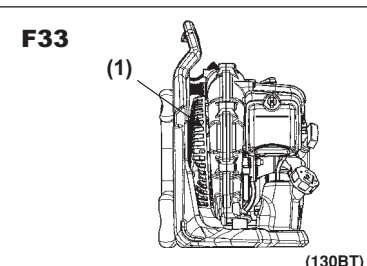
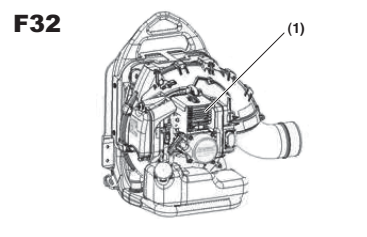
N'utilisez jamais le souffleur sans grille. Avant chaque utilisation, vérifiez que la grille est bien en place et en bon état.

■ COURROIE DE DÉCHARGE

- Si la courroie de décharge est endommagée et risque de se briser durant l'utilisation, la machine risque de tomber et de blesser l'utilisateur. Suivez les instructions ci-dessous pour remplacer la courroie par une courroie neuve.
- Retirez la boucle de la courroie.
- Passez l'extrémité de la courroie à travers le crochet.
- Remettez la boucle sur la courroie.

⚠ INFORMATION IMPORTANTE

Vérifiez que la barre ronde et épaisse de la boucle est dans la courroie. Si elle est mal attachée, des blessures personnelles risquent de se produire.



Stockage

AVANT DE REMISER LE SOUFFLEUR

1. Videz le réservoir de carburant et appuyez sur la boule Primer jusqu'à ce qu'elle ne contienne plus de carburant.
2. Retirez la bougie et versez une cuillère d'huile à 2 temps dans le cylindre. Lancez le moteur plusieurs fois et mettez en place la bougie.
3. Ranger la machine dans un endroit sec, frais et sombre, correctement aéré, à l'abri de la poussière et hors de portée des enfants.