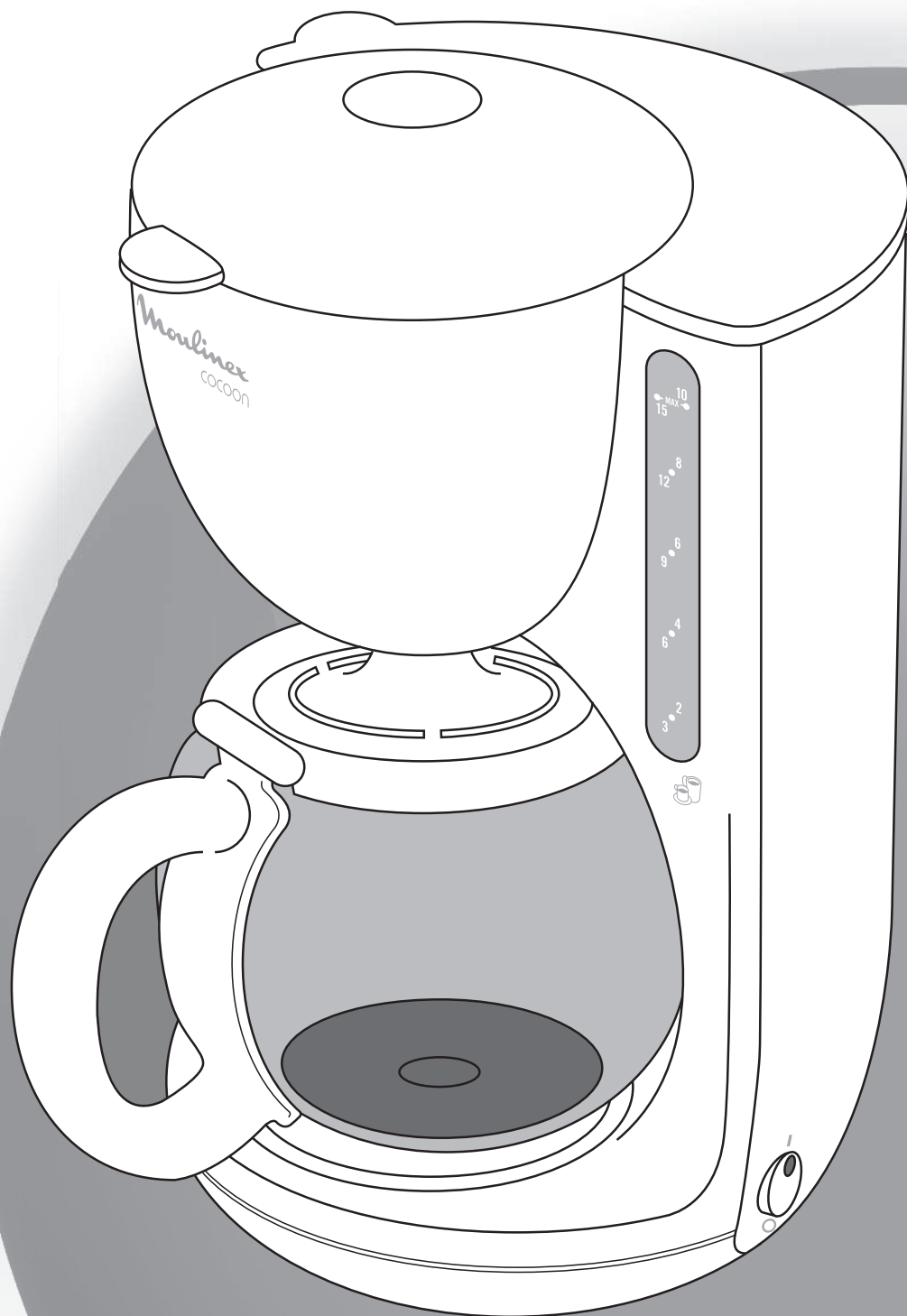


# Moulinex®

COCOON



FR

EN

DE

NL

IT

ES

PT

EL

DA

NO

SV

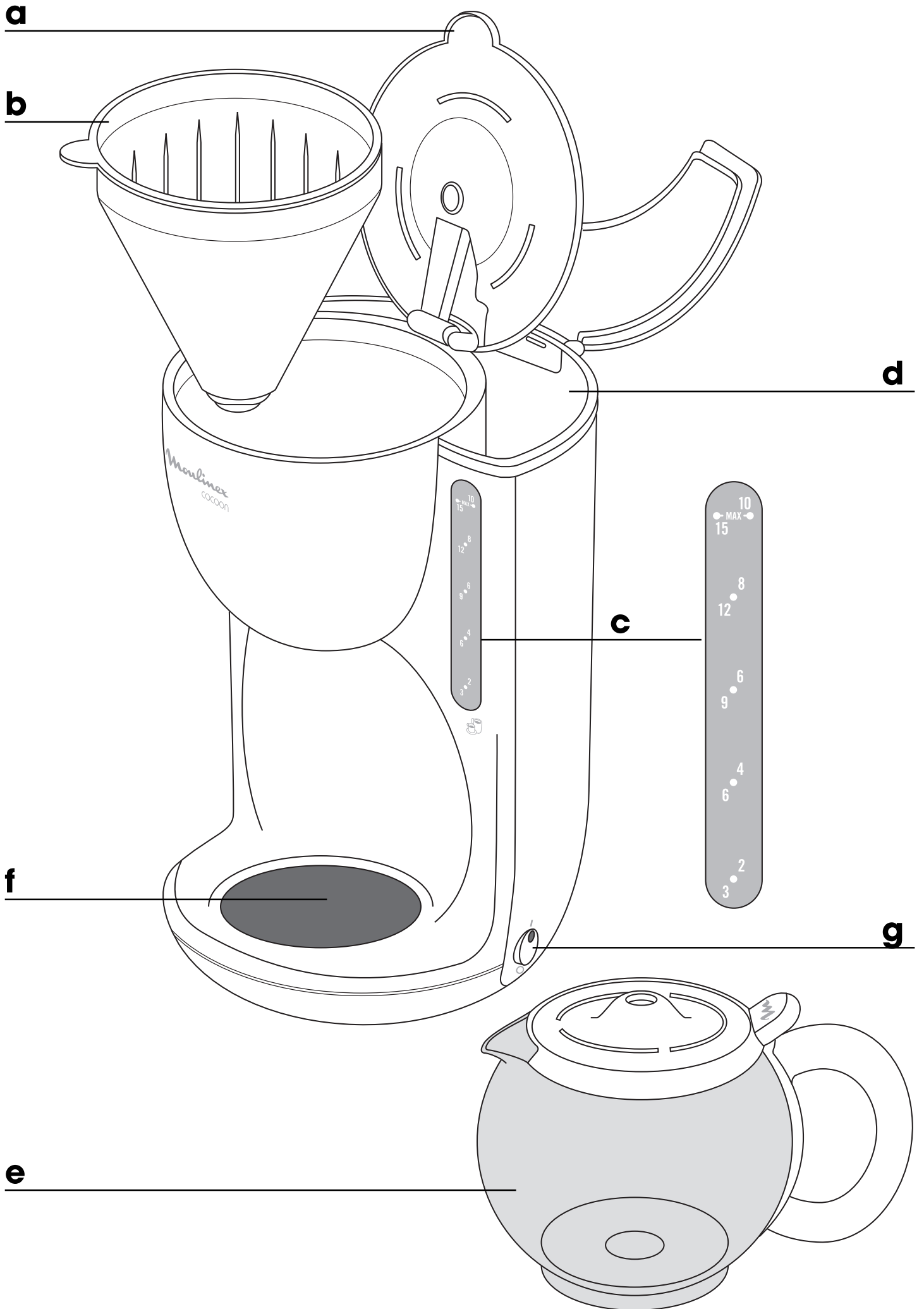
FI

AR

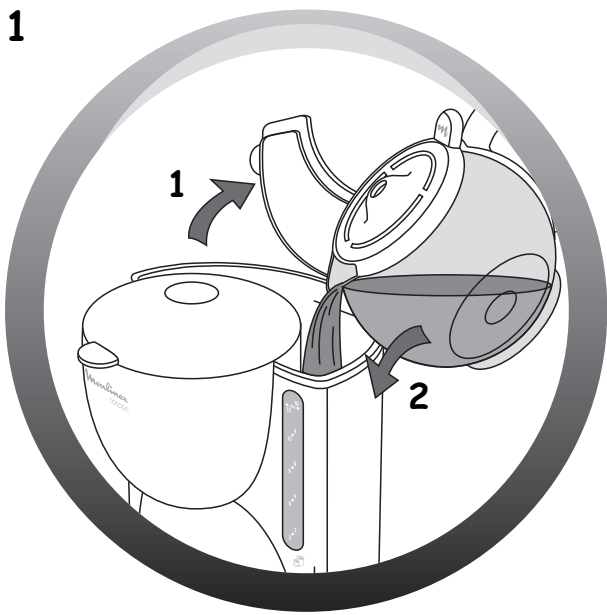
FA

TR

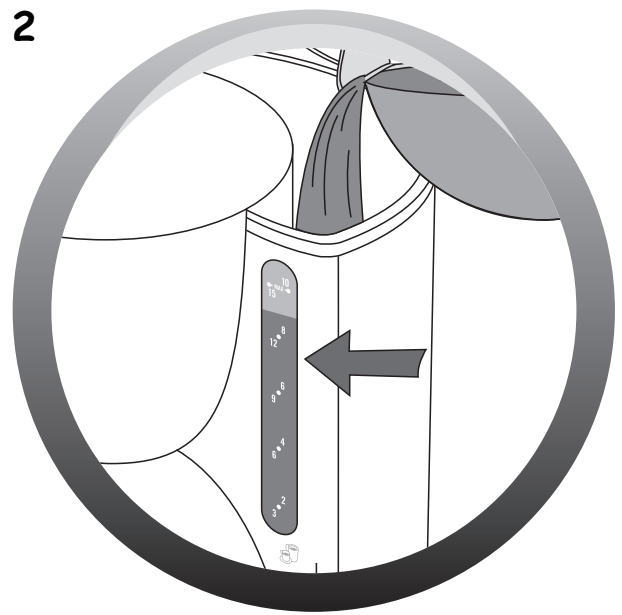
[www.moulinex.com](http://www.moulinex.com)



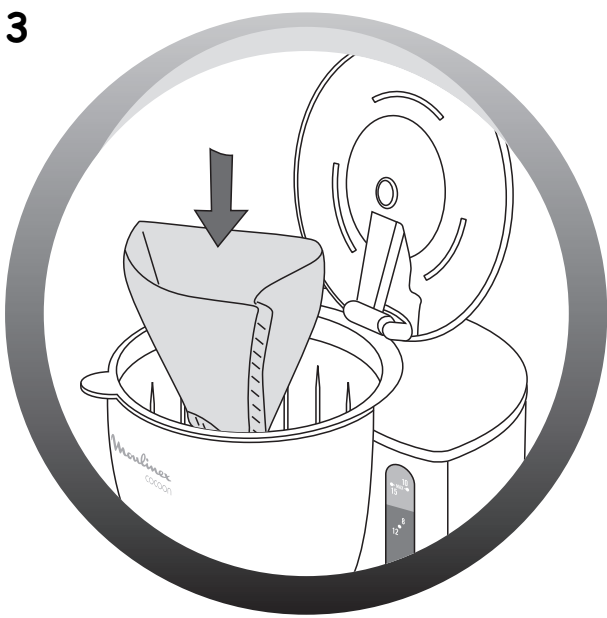
1



2



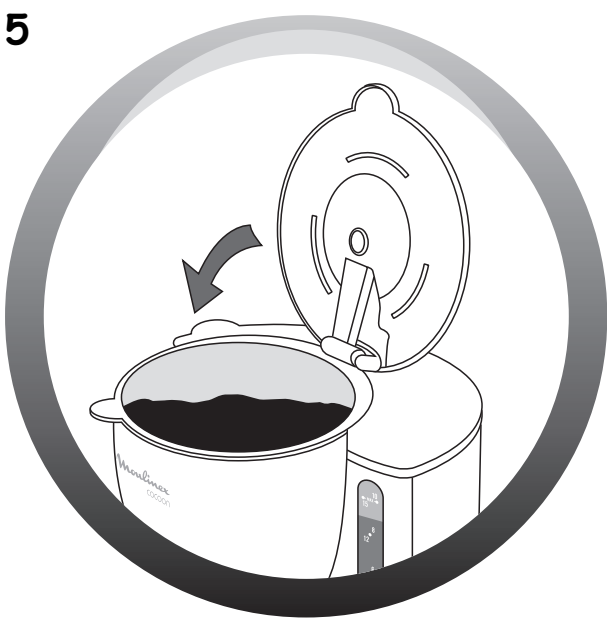
3



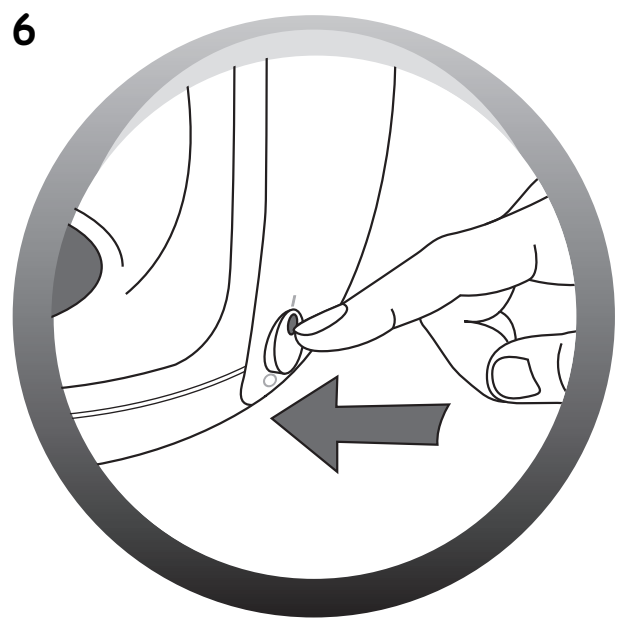
4



5



6





## DESCRIPTION

- |   |                       |   |                             |
|---|-----------------------|---|-----------------------------|
| a | Couvercle             | e | Verseuse                    |
| b | Porte-filtre amovible | f | Plaque chauffante           |
| c | Niveau d'eau          | g | Interrupteur Marche / arrêt |
| d | Réservoir d'eau       |   |                             |



## INSTRUCTIONS DE SÉCURITÉ

- Lire attentivement le mode d'emploi avant la première utilisation de votre appareil : une utilisation non conforme dégagerait le fabricant de toute responsabilité.
  - **Pour votre sécurité, cet appareil est conforme aux normes et réglementations applicables (Directives Basse Tension, Compatibilité Electromagnétique, Matériaux en contact des aliments, Environnement,...).**
  - Cet appareil n'est pas prévu pour être utilisé par des personnes (y compris les enfants) dont les capacités physiques, sensorielles ou mentales sont réduites ou des personnes dénuées d'expérience ou de connaissance, sauf si elles ont pu bénéficier, par l'intermédiaire d'une personne responsable de leur sécurité, d'une surveillance ou d'instructions préalables concernant l'utilisation de l'appareil. Il convient de surveiller les enfants pour s'assurer qu'ils ne jouent pas avec l'appareil.
  - Avant de brancher l'appareil, vérifier que la tension d'alimentation de votre installation correspond à celle de l'appareil et que la prise de courant comporte bien la terre.
- Toute erreur de branchement annule la garantie.**
- Votre appareil est destiné uniquement à un usage domestique et à l'intérieur de la maison.
  - Débrancher l'appareil dès que vous cessez de l'utiliser et que vous le nettoyez.
  - Ne pas utiliser l'appareil s'il ne fonctionne pas correctement ou s'il a été endommagé. Dans ce cas, s'adresser à un centre service agréé.
  - Toute intervention autre que le nettoyage et l'entretien usuel par le client doit être effectuée par un centre service agréé.
  - Si le câble d'alimentation ou la fiche sont endommagés, n'utilisez pas l'appareil. Afin d'éviter tout danger, faites obligatoirement remplacer le câble d'alimentation par un centre agréé.
  - Ne pas mettre l'appareil, le câble d'alimentation ou la fiche dans l'eau ou tout autre liquide.
  - Ne pas laisser pendre le câble d'alimentation à portée de main des enfants.
  - Le câble d'alimentation ne doit jamais être à proximité ou en contact avec les parties chaudes de votre appareil, près d'une source de chaleur ou sur un angle vif.
  - Pour votre sécurité, n'utiliser que des accessoires et des pièces détachées du fabricant adaptés à votre appareil.
  - Ne pas débrancher la fiche de la prise en tirant sur le câble.
  - Ne pas remettre d'eau dans l'appareil s'il est encore chaud.
  - Toujours fermer le couvercle (a) lors du fonctionnement de la cafetière.
  - Tous les appareils sont soumis à un contrôle qualité sévère. Des essais d'utilisation pratiques sont faits avec des appareils pris au hasard ce qui explique d'éventuelles traces d'utilisation.
  - Ne jamais mettre votre verseuse sur une plaque de cuisson.
  - N'utilisez pas la verseuse sans le couvercle.

- Après la mise en route de votre cafetière, ne jamais poser la main sur la plaque chauffante lorsque vous retirez la verseuse de la cafetière. En fonctionnement, la température de cette plaque est élevée et peut provoquer des brûlures.
- Votre machine a été conçue pour un usage domestique seulement. Elle n'a pas été conçue pour être utilisée dans les cas suivants qui ne sont pas

couverts par la garantie:

- Dans des coins de cuisines réservés au personnel dans des magasins, bureaux et autres environnements professionnels,
- Dans des fermes,
- Par les clients des hôtels, motels et autres environnements à caractère résidentiel,
- Dans des environnements de type chambres d'hôtes.

## AVANT LA PREMIÈRE UTILISATION

- Branchez la cafetière sur une prise de courant conforme à la tension indiquée sur l'appareil.
- Faites fonctionner une première fois la cafetière sans café avec 1 litre d'eau sans mouture pour rincer le circuit.

## PRÉPARATION DU CAFÉ

(Suivre les illustrations de 1 à 6)

- Remplir le réservoir avec de l'eau froide.
- Utiliser uniquement de l'eau froide et un filtre papier n°4
- Ne pas dépasser la quantité d'eau maximum indiquée sur le niveau d'eau du réservoir.
- Bien refermer le couvercle du porte-filtre avant de mettre la cafetière sous tension (risque d'écoulement d'eau chaude sur le plan de travail).
- Placez la verseuse sur la plaque chauffante.
- Si vous souhaitez servir une tasse de café avant la fin du cycle, il suffit de retirer la verseuse de la plaque chauffante. Le café cesse automatiquement de couler. Replacer rapidement la verseuse sur la plaque chauffante pour que l'écoulement reprenne.
- À la fin d'un cycle, attendez environ une minute que l'eau contenue dans le filtre ait fini de s'écouler dans la verseuse. Il est conseillé de laisser le couvercle sur la verseuse pour faciliter l'utilisation et maintenir le café à bonne température plus longtemps.

- Éteignez l'interrupteur lorsque la verseuse est vide ou lorsque vous n'utilisez pas l'appareil.
- Si vous souhaitez préparer un autre café, éteignez l'appareil et attendez 10 minutes que les éléments chauffants refroidissent.

**Important :** si vous ne laissez pas l'appareil refroidir entre deux utilisations, l'eau placée dans le réservoir peut être surchauffée et un jet de vapeur peut être émis par l'ouverture, risquant de provoquer des brûlures.

### **Fonctionnement :**

- Baissez l'interrupteur, le voyant rouge s'allume et la cafetière se met à fonctionner.
- Relevez l'interrupteur pour arrêter le fonctionnement.

## NETTOYAGE

- Pour évacuer la mouture usagée, retirez le porte-filtre (b) de la cafetière.
- Débranchez l'appareil.
- Ne nettoyez pas l'appareil chaud.
- Nettoyez avec un chiffon ou une éponge humide.
- Ne mettez jamais l'appareil dans l'eau ou sous l'eau courante.
- Le porte filtre et la verseuse peuvent passer au lave-vaisselle.

## DÉTARTRAGE

- Détartrez votre cafetière tous les 40 cycles.  
Vous pouvez utiliser.
    - soit un sachet de détartrant dilué dans 2 grandes tasses d'eau.
    - soit 2 grandes tasses de vinaigre d'alcool blanc.
  - Versez le mélange dans le réservoir (d) et mettez la cafetière en marche (sans mouture).
  - Laissez couler dans la verseuse (e) l'équivalent d'une tasse puis arrêtez.
  - Laissez agir pendant une heure.
  - Remettez la cafetière en marche pour terminer l'écoulement.
  - Rincez la cafetière en la faisant fonctionner 2 ou 3 fois avec 1 litre d'eau.
- La garantie exclut les cafetières ne fonctionnant pas ou mal par absence de détartrage.**

## ACCESSOIRES

Verseuse verre

## EN CAS DE PROBLÈME

- Vérifiez :
  - le branchement.
  - que l'interrupteur ou la touche Marche / arrêt (voyant rouge allumé) est en position marche.
  - que le porte filtre est bien verrouillé.
- Le temps d'écoulement de l'eau est trop long ou les bruits sont excessifs :
  - détartrez votre cafetière.
- Votre appareil ne fonctionne toujours pas ? Adressez-vous à un centre service agréé.

## PRODUITS ÉLECTRONIQUES OU ÉLECTRIQUES EN FIN DE VIE

**Participons à la protection de l'environnement !**



- ① Votre appareil contient de nombreux matériaux valorisables ou recyclables.
- ➔ Confiez celui-ci dans un point de collecte pour que son traitement soit effectué.